

# Smlouva o dílo

číslo 72/2021

Smlouva uzavřená dle ust. zákona č. 89/2012 Sb., občanského zákoníku, v platném znění

## 1. Smluvní strany

**Střední škola informatiky, poštovníctví a finančnictví Brno, příspěvková organizace**

sídlo: Čichnova 982/23, 624 00 Brno

zastoupená ředitelkou Ing. Olgou Hölzlovou

IČ: 00380385, DIČ: CZ00380385

**dále jen objednatel, popř. účastník smlouvy, smluvní strana**

a

**Radim Toman**

sídlo: Bukovina 165, 579 05

IČ: 03148653, DIČ: není plátcem



**dále jen zhotovitel, popř. účastník smlouvy, smluvní strana**

## 2. Předmět a rozsah smlouvy

2.1. Zhotovitel se zavazuje na svůj náklad a nebezpečí objednateli provést dílo - opravu havarijního stavu střechy, novou technologií hydroizolace PVC fólií kotvenou k podkladu včetně izolace atik, budníků a výměny vtoků, nad kinosálem (objekt A4), a to, jakož i předat doklady, které se k opravě vztahují a umožnit objednateli nabýt vlastnické právo, v rámci akce **Oprava střech na budovách G a A4 – havarijní stav**. Objednatel se zavazuje převzít předmět smlouvy, který splňuje podmínky dle požadavků objednatele a nabídky zhotovitele (příloha č. 1) a zavazuje se zaplatit cenu dle této smlouvy. Nová technologie pokládky PVC povrchu spočívá v:

- vyčištění stávající plochy střechy,
- výměna stávajících vpustí dešťové kanalizace (pouze u střechy nad společenským sálem),
- uložení geotextilie v celé ploše střechy,
- položení PVC folie v celé ploše střechy včetně potřebného vynesení na stávající atiky budovy,
- ukotvení folie k podkladu,
- svaření folie v celé ploše střechy,
- zapravení všech prostupů střešní konstrukcí (vtoky, výdechy, odvětrání, světlíky apod.),
- montáži zakončovacích lišt na svislých ukončeních PVC folie (atiky, světlíky),
- závěrečném úklidu a odvozu a ekologické likvidaci odpadu.

2.2. Provedením se rozumí dodávka, provedení, předání a odevzdání díla dle předmětu

smlouvy v ujednaném množství, jakosti a provedení. Zhotovitel se zavazuje na zhotovení Díla použít pouze materiály I. jakosti a materiály, které mají kvalitu odpovídající jejich použití při provádění Díla, kterou Zhotovitel prokáže Objednateli nebo TDI dodacím listem, certifikátem, prohlášením o shodě či jiným obdobným dokladem od používaných materiálů vystaveným příslušným výrobcem nebo zplnomocněným zástupcem. V průběhu díla bude prováděna fotodokumentace. Tyto dokumenty je Zhotovitel povinen předložit Objednateli nebo TDI před zabudováním příslušných materiálů do Díla.

- 2.3. Zhotovitel odpovídá za to, že dílo bude realizováno v rozsahu, kvalitě a s parametry, stanovenými touto smlouvou a s platnou legislativou České republiky. Zhotovitel předá objednateli doklady potřebné k převzetí a užívání předmětu smlouvy.
- 2.4. Účastníci smlouvy berou na vědomí, že objednatel se stane vlastníkem předmětu smlouvy okamžikem faktického předání a převzetí. Rovněž k přechodu nebezpečí škody na předmětu smlouvy dojde okamžikem jeho převzetím objednatelem.

### 3. Termín a místo plnění

- 3.1. Zhotovitel předá předmět smlouvy objednateli nejpozději **do 20. října 2021**.
- 3.2. Místem plnění je areál školy, **objekt A4**, na ulici Čichnova 982/23, 624 00 Brno, Jihomoravský kraj.

### 4. Práva a povinnosti smluvních stran

- 4.1. Objednatel má právo v průběhu provádění díla provádět průběžnou kontrolu provádění díla i místa provádění díla,
- 4.2. veškeré odborné práce musí vykonávat pracovníci zhotovitele nebo jeho poddodavatelé mající příslušnou kvalifikaci. Seznam poddodavatelů včetně kvalifikace je povinen zhotovitel předložit objednateli do 2 pracovních dnů od podpisu smlouvy o dílo. Změna poddodavatele je možná pouze se souhlasem objednatele,
- 4.3. zajištění a provedení všech opatření organizačního a stavebně technologického charakteru k řádnému provedení Díla,
- 4.4. průběžný odvoz odpadu vzniklého při provádění Díla, zajištění jeho trvalého uložení, resp. likvidace v souladu se zákonem č. 541/2020 Sb., o odpadech, v platném znění (dále jen „Zákon o odpadech“), zhotovitel je odpovědný za dodržení zákona o odpadech,
- 4.5. zajištění řádné ochrany stávajících okolních ploch, a to i těch, které nebudou dotčeny stavebními pracemi, ale budou sloužit k přepravě či uskladnění materiálu nebo k zařízení staveniště, před znečištěním a poškozením po celou dobu provádění Díla a uvedení všech těchto povrchů dotčených prováděním Díla do původního stavu, před započítáním stavebních prací budou tyto plochy vhodným způsobem Zhotovitelem zdokumentovány, dokumentace bude součástí protokolu o předání a převzetí místa plnění,
- 4.6. zajištění bezpečnosti práce a ochrany životního prostředí,

- 4.7. respektování případných požadavků technického dozoru Objednatele (dále jen „TDI“),
- 4.8. provedení závěrečného úklidu a uvedení okolních ploch do původního stavu,
- 4.9. zajištění potřebných či orgány veřejné správy stanovených opatření a povolení nutných k provedení Díla (např. vstupy na pozemky, zvláštní užívání komunikace apod.), pokud bude potřeba,
- 4.10. provedení veškerých předepsaných zkoušek, revizí, atestů a měření všech prvků, systémů a zařízení tvořících Dílo včetně vystavení dokladů o jejich provedení, doložení atestů, certifikátů, prohlášení o shodě a ostatních dokladů potřebných pro možnost jejich řádného provozování ve smyslu platných a účinných právních předpisů apod. a jejich předání Objednateli včetně podmínek údržby,
- 4.11. zhotovení dokumentace skutečného provedení Díla a její předání Objednateli ve formátu PDF,
- 4.12. rozsah a kvalita Díla jsou dále dány příslušnými ČSN, ČSN EN a právními předpisy platnými a účinnými v době provádění Díla a dalšími rozhodnutími a vyjádřeními dotčených orgánů veřejné správy a správců inženýrských sítí týkajícími se Díla a dalšími podmínkami Objednatele sjednanými ve Smlouvě,
- 4.13. zhotovitel je povinen zajistit veškeré nezbytné doklady, prohlídky a přejímky spojené s prováděním Díla vyžadované Smlouvou, právními předpisy nebo orgány veřejné správy,
- 4.14. zhotovitel prohlašuje, že před podpisem Smlouvy seznámil s místem plnění, a že s ohledem na své znalosti a zkušenosti zhotoví Dílo tak, aby mohlo být řádně užíváno k účelu, k němuž má být provedeno, přičemž si není vědom žádných překážek, které by mu bránily v poskytnutí sjednaného plnění v souladu se Smlouvou,
- 4.15. zhotovitel se zavazuje na zhotovení Díla použít pouze materiály I. jakosti a materiály, které mají kvalitu odpovídající jejich použití při provádění Díla, kterou Zhotovitel prokáže Objednateli nebo TDI dodacím listem, certifikátem, prohlášením o shodě či jiným obdobným dokladem od používaných materiálů vystaveným příslušným výrobcem nebo zplnomocněným zástupcem. Tyto dokumenty je Zhotovitel povinen předložit Objednateli nebo TDI před zabudováním příslušných materiálů do Díla,
- 4.16. zhotovitel se zavazuje a odpovídá za to, že při provádění Díla nepoužije žádný materiál, o kterém je v době jeho užití známo, že je škodlivý, a to zejména životnímu prostředí nebo zdraví osob. Zhotovitel je povinen provádět důslednou kontrolu nakupovaných materiálů, hmot, surovin a dalších věcí potřebných pro provádění Díla a vyžadovat od výrobců a dodavatelů atesty, prohlášení o shodě, certifikáty a záruční dokumentaci. Tyto dokumenty je Zhotovitel povinen předložit Objednateli nebo TDI před zabudováním příslušných materiálů do Díla,
- 4.17. zhotovitel je povinen chránit a udržovat komunikace dotčené prováděním Díla a v souladu s případnými požadavky Objednatele opravovat škody na nich způsobené prováděním Díla. Všechny škody, které budou způsobeny při provádění Díla Zhotovitelem, budou napraveny Zhotovitelem na jeho vlastní náklady. Zhotovitel rovněž uhradí všechny další případné náklady, zejména sankce, náhradu škody nebo poplatky z tohoto vyplývající. Zhotovitel prohlašuje, že přístupové komunikace na místo plnění jsou dostačující pro potřeby provedení Díla.

- 4.18. Zhotovitel je povinen plnit veškeré povinnosti uložené zhotoviteli stavby platnými a účinnými právními předpisy, zejména vést ode dne prvního dne stavební deník. v souladu se zákonem č. 183/2006 Sb., o územním plánování a stavebním řádu (stavební zákon), ve znění pozdějších předpisů (dále jen „Stavební zákon“), a souvisejícími platnými a účinnými prováděcími předpisy.
- 4.19. Do stavebního deníku budou zaznamenávány významné události o průběhu provádění Díla. Stavební deník bude k dispozici kdykoliv v průběhu pracovní doby osobám oprávněným provádět zápisy za Objednatele, případně jiným osobám oprávněným do stavebního deníku zapisovat, v místě provádění Díla s tím, že Objednatel je oprávněn kontrolovat Zhotovitelem provedené zápisy a provádět zápisy svých požadavků, případně připomínek ke Zhotovitelem provedeným zápisům.
- 4.20. Do stavebního deníku jsou oprávněni provádět zápisy za Objednatele zástupci Objednatele ve věcech technických, TDI, za Zhotovitele potom jeho oprávnění pracovníci nebo zástupci. Objednatel a TDI jsou oprávněni kontrolovat obsah stavebního deníku a nejméně jednou za týden potvrdit kontrolu svým podpisem a k zápisům připojit své stanovisko.
- 4.21. Zhotovitel je povinen účastnit se při kontrole prováděných stavebních prací, kterou provádí TDI nebo Objednatel a činit neprodleně opatření k odstranění zjištěných vad. Výkon tohoto dozoru nezbavuje Zhotovitele odpovědnosti za řádné a včasné splnění povinností podle Smlouvy.
- 4.22. Zhotovitel je povinen informovat Objednatele o stavu rozpracovaného Díla na pravidelných poradách (tzv. kontrolních dnech), které bude Objednatel organizovat podle potřeby (přibližně jednou týdně). Zápisy z těchto porad bude pořizovat TDI. Zhotovitel se zavazuje zajistit vždy účast odpovědných zástupců Zhotovitele a zapisovat do stavebního deníku datum konání těchto porad a závěry a zjištění z těchto porad vyplývající.
- 4.23. Zhotovitel je povinen účastnit se pravidelných kontrolních dnů, které bude Objednatel organizovat podle potřeby (přibližně jednou týdně). Zápisy z těchto porad bude pořizovat Objednatel nebo jím pověřená osoba. Zhotovitel se zavazuje zajistit vždy účast odpovědné osoby.
- 4.24. Zhotovitel je povinen průběžně zvat Objednatele ke kontrole všech stavebních prací, které mají být zakryty nebo se stanou nepřístupnými. Výzvu ke kontrole je Zhotovitel povinen učinit telefonicky a písemně ve stavebním deníku alespoň 3 pracovní dny před zakrytím stavebních prací.
- 4.25. Před zakrytím všech nepřístupných stavebních prací provede Zhotovitel předepsané zkoušky podle ČSN, ČSN EN, a případně, podle typu zakrývaných stavebních prací, geodetické zaměření oprávněnou osobou pro potřeby zpracování dokumentace skutečného provedení stavby.

- 4.26. Pokud se Objednatel na výzvu Zhotovitele nedostaví a neprovede kontrolu takových stavebních prací, Zhotovitel o tom pořídí zápis do stavebního deníku a bude v provádění Díla pokračovat. Bude-li Objednatel dodatečně požadovat odkrytí těchto stavebních prací, je Zhotovitel povinen takové odkrytí provést na náklady Objednatele. Pokud při dodatečné kontrole vyjde najevo, že stavební práce nebyly provedeny řádně, nese veškeré náklady na odkrytí těchto stavebních prací a odstranění zjištěných vad Zhotovitel.
- 4.27. Objednatel nebo TDI je oprávněn kontrolovat provádění Díla Zhotovitelem. Zjistí-li, že Zhotovitel porušuje svou povinnost vyplývající ze Smlouvy nebo právních předpisů, může Objednatel požadovat, aby Zhotovitel zajistil nápravu a prováděl Dílo řádným způsobem. Neučiní-li tak Zhotovitel ani v době stanovené Objednatelem, může Objednatel bez dalšího odstoupit od Smlouvy. Objednatel nebo TDI nebo AD je oprávněn zejména:
- kontrolovat, zda je Dílo prováděno v souladu se Smlouvou, Projektovou dokumentací, příslušnými ČSN, ČSN EN a právními předpisy platnými a účinnými v době provádění Díla a rozhodnutími dotčených orgánů veřejné správy a správců inženýrských sítí týkajícími se Díla;
  - upozorňovat Zhotovitele zápisem do stavebního deníku na zjištěné nedostatky a kontrolovat termíny a způsob jejich odstranění;
  - kontrolovat zakrývané stavební práce;
  - kontrolovat dodržování právních předpisů, technických norem, směrnic apod.
- 4.28. Osoby pověřené výkonem funkce TDI a koordinátora BOZP podle Smlouvy budou zapsány do stavebního deníku při předání a převzetí staveniště, případně při zahájení stavebních prací.
- 4.29. Zhotovitel je povinen umožnit výkon funkce TDI a koordinátora BOZP a poskytnout veškerou potřebnou součinnost osobám pověřeným výkonem funkce TDI a koordinátora BOZP při provádění Díla.
- 4.30. Zhotovitel je povinen odstranit veškeré vady a nedodělky zjištěné při kontrolách Objednatele nebo TDI prováděných podle Smlouvy nebo při kontrolních prohlídkách předepsaných stavebním úřadem do dne dohodnutého s Objednatelem nebo TDI nejpozději však do dne předání Díla Objednateli.
- 4.31. Zhotovitel je oprávněn provádět Dílo každý kalendářní den v době od 06:00 hod. do 22:00 hod.. Objednatel je oprávněn v případě svých provozních potřeb dobu podle předchozí věty, po kterou je Zhotovitel oprávněn provádět Dílo, upravit písemným pokynem Zhotoviteli.
- 4.32. Je-li k provedení Díla nutná součinnost Objednatele, Zhotovitel informuje Objednatele o rozsahu a formě požadované součinnosti alespoň 3 pracovní dny předem a určí mu přiměřenou lhůtu k jejímu poskytnutí.

## 5. Cena

### 5.1. Výše sjednané ceny

Za předaný a převzatý předmět smlouvy se objednatel zavazuje zaplatit cenu v celkové výši:

**Cena celkem 218.962,- Kč**

Zhotovitel není plátcem DPH.

Úhrada bude prováděna po ukončení a řádném převzetí (předávací protokol včetně výše uvedených dokladů).

### 5.2. Obsah ceny

5.2.1. Cena je oběma smluvními stranami sjednána v souladu s ustanovením § 2 zákona č. 526/1990 Sb., v platném znění o cenách, ve znění pozdějších předpisů. Sjednaná cena obsahuje veškeré náklady a zisk zhotovitele.

5.2.2. Zhotovitel nemá právo domáhat se zvýšení sjednané ceny z důvodů chyb v nabídce.

### 5.3. Podmínky pro změnu ceny

5.3.1. Sjednaná cena je cenou konečnou a nejvýše přípustnou a zahrnuje veškeré náklady zhotovitele.

## 6. Platební podmínky

6.1. Objednatel neposkytuje zálohu.

6.2. Faktury budou vystaveny v jednotlivých etapách po řádném předání a převzetí. Podmínkou pro úhradu faktury je předání a převzetí bezvadného předmětu smlouvy.

6.3. Fakturovány budou skutečně použité komponenty, montážní celky a provedené práce.

6.4. Objednatel se zavazuje uhradit fakturu zhotoviteli nejpozději do 30 dnů ode dne následujícího po dni doručení faktury.

6.5. Náležitosti daňových dokladů (faktur)

Faktura zhotovitele musí formou a obsahem odpovídat zákonu o účetnictví a zákonu o dani z přidané hodnoty a musí obsahovat:

- identifikační údaje objednatele včetně DIČ,
- identifikační údaje zhotovitele,
- název akce: „**Oprava střech na budovách G a A4 – havarijní stav**“ – budova **A4**,
- popis obsahu účetního dokladu,
- datum vystavení,
- datum splatnosti,
- datum uskutečnění zdanitelného plnění,
- výši ceny,

- podpis odpovědné osoby zhotovitele,
- přílohu – předávací protokol.

#### 6.6. Termín splnění povinnosti zaplatit

Peněžitý závazek (dluh) objednatele se považuje za splněný v den, kdy je dlužná částka připsána na účet zhotovitele.

### 7. Záruka

Záruční doba se stanoví v délce trvání 60 měsíců.

### 8. Odpovědnost za vady

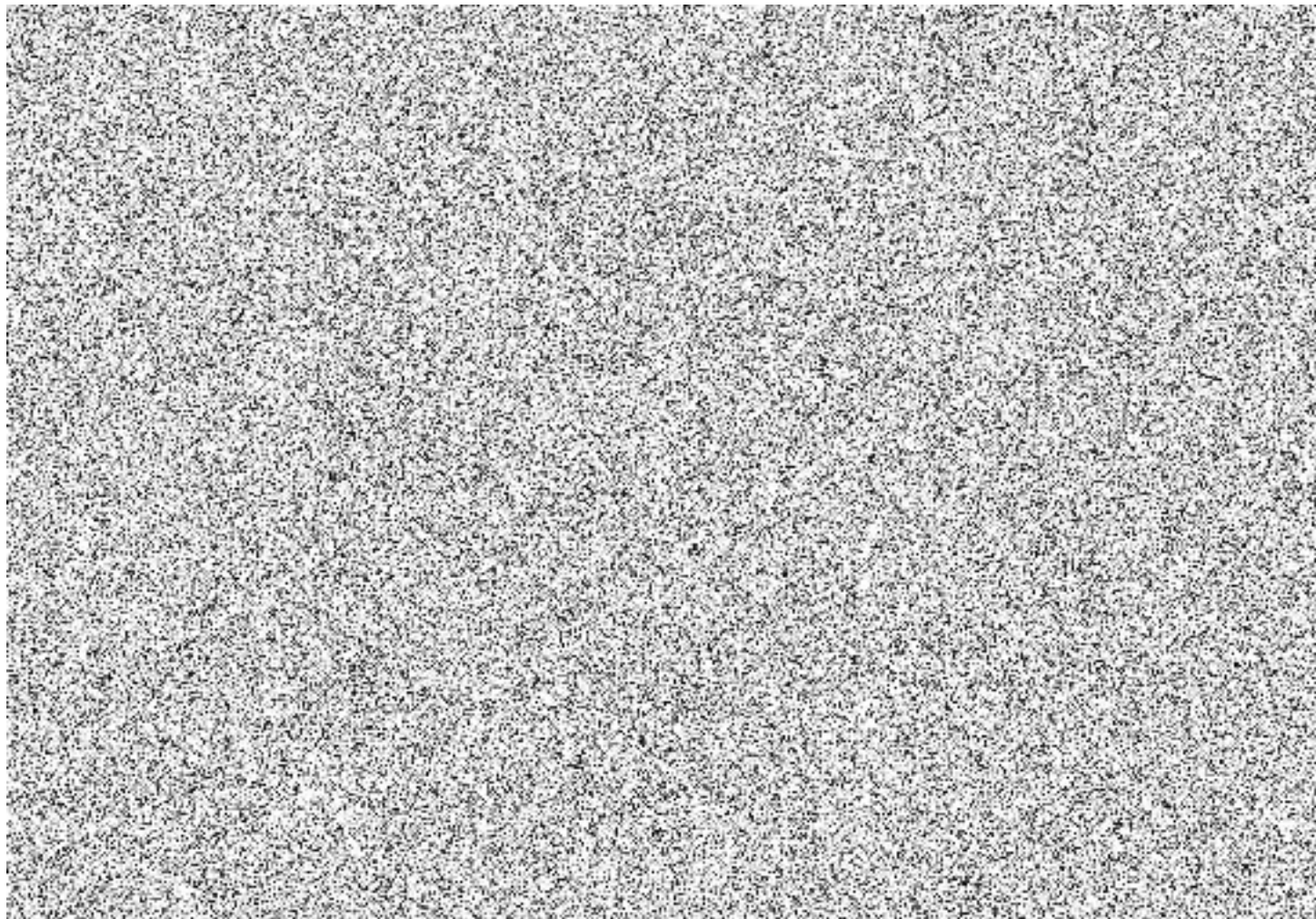
V případě, že budou objednatelem po převzetí předmětu smlouvy na tomto zjištěny vady, má objednatel právo uplatnit vůči zhotoviteli nároky v souladu s ust. zákona č. 89/2012 Sb., občanský zákoník, v platném znění.

### 9. Závěrečná ustanovení

- 9.1. Obě smluvní strany shodně prohlašují, že si tuto smlouvu před jejím podpisem přečetly, že byla uzavřena po vzájemném projednání podle jejich pravé a svobodné vůle, určitě, vážně a srozumitelně, nikoliv v tísní a za nápadně nevýhodných podmínek.
- 9.2. Změny a doplňky této smlouvy lze činit pouze písemně číslovanými dodatky podepsanými oběma stranami.
- 9.3. Obě strany se zavazují neposkytovat text této smlouvy, informace které získají při činnosti podle této smlouvy, ani práva a závazky z této smlouvy plynoucí třetím subjektům, nad rámec svých povinností.
- 9.4. Ve věcech touto smlouvou výslovně neupravených se bude tento smluvní vztah řídit ustanoveními obecně závazných právních předpisů, zejména občanským zákoníkem a předpisy souvisejícími.
- 9.5. Jakýkoliv spor vzniklý z této smlouvy, pokud se jej nepodaří urovnat jednáním mezi smluvními stranami, bude rozhodnut k tomu věcně příslušným soudem, přičemž soudem místně příslušným k rozhodnutí bude na základě dohody smluvních stran soud určený podle sídla objednatele.
- 9.6. Smlouva nabývá platnosti dnem podpisu oprávněnými zástupci obou smluvních stran a účinnosti dnem vyvěšení v registru smluv.
- 9.7. Smlouva je vyhotovena ve dvou stejnopisech s platností originálu. Objednatel a zhotovitel obdrží jedno vyhotovení.
- 9.8. Smluvní strany se dohodly, že písemnosti touto smlouvou předpokládané (např. změny odpovědných osob, návrh na změny smlouvy, odstoupení od smlouvy, různé výzvy k plnění či placení) budou druhé smluvní straně zasílány výhradně doporučeným dopisem na adresu uvedenou v záhlaví této smlouvy. Nebude-li na této adrese zásilka úspěšně doručena či převzata druhou smluvní stranou nebo nebude-li tato zásilka vyzvednuta v úložní době a držitel poštovní licence zásilku vrátí zpět, bude za úspěšné doručení, se všemi právními důsledky, považován třetí den ode dne prokazatelného odeslání zásilky.
- 9.9. Zhotovitel je povinen spolupůsobit při výkonu finanční kontroly prováděné

v souvislosti s úhradou zboží nebo služeb z veřejných výdajů, tj. zhotovitel je povinen poskytnout požadované informace a dokumentaci zaměstnancům nebo zmocněncům pověřených orgánů a vytvořit kontrolním orgánům podmínky k provedení kontroly vztahující se k předmětu díla a poskytnout jim součinnost.

příloha č. nabídka zhotovitele





střecha - kinosál - bez vodorovných atik		
A) Materiál		
Položka	MJ	Poč. MJ
<b>Izolace proti vodě</b>		
1) PVC folie, tl. 1,5 mm, barva šedá, včet. prořezu a přesahů	M <sup>2</sup>	314
2) Geotextilie 300 g/m <sup>2</sup> , včet. prořezu a přesahů	M <sup>2</sup>	314
3) PVC ukončovací profily, r.š. 70 mm	mb	134
4) PVC okapový profil, r.š. 200 mm	mb	
5) PVC okapový profil, r.š. 150 mm	mb	
6) EPS 100 S, tl. 100 mm	M <sup>3</sup>	
7) EPS 100 S, spád. klíny	M <sup>3</sup>	
8) Spád. klíny atika	mb	
9) OSB deska, tl. 22 mm	M <sup>2</sup>	
10) OSB deska, 2500 x 625 mm, tl. 15 mm	ks	
11) Svislé zateplení atika, EPS 150 S, tl. 60 mm	mb	
12) PVC tvarovky, vlnovce, kužely	ks	8
13) Sanační vtok s integrovanou PVC manžetou, Ø 90 mm	ks	2
14) Prostup odvětrání, Ø 110 mm	ks	
15) PU Tmel, PU lepidlo, čistič aj.	kpl	1
<b>Kotevní materiál</b>		
1) Šrouby EDS-H, dél. 25 mm	ks	
2) Šrouby EFHD, dél. 80 mm	ks	1350
3) Pl podložka + šroub EDS-H, dél. 25 mm	ks	
4) Plastová teleskopická podložka, dél. 125 mm	ks	8
5) Plastová teleskopická podložka, dél. 315 mm	ks	
6) Vrut, 5 x 50 mm	ks	
7) Jiný kotevní materiál, texy, nýty	kpl	1
8) Šroub EFHD, dél 60 mm	ks	
<b>Odvodnění</b>		
1) Žlab FeZn, 280 mm	mb	
2) Čelo žlabu FeZn, 280 mm	ks	
3) Žlabový hák FeZn, 280/530	ks	
4) Kotlík FeZn, 280/80	ks	
5) Roh žlabu vnitř./vněj. 330 mm	ks	
6) Svod FeZn, 100 mm	mb	
7) Koleno FeZn, 100 mm, 67°	ks	
8) Spojka žlabová FeZn	ks	
9) Sběrač dešťové vody PVC, hnědá, 105 mm	ks	

B) Práce		
1) Pokládka geotextilie, vodorovná plocha	M <sup>2</sup>	260
2) Pokládka PVC fólie, vodorovná plocha	M <sup>2</sup>	260
3) Provedení hydroizolace atik, včet. geotextilie, PVC fólie a PVC systémových ukončovacích prvků, svislá	mb	66
4) Opracování rohu	ks	4
5) Výroba a montáž krycí plechové masky FeZn	kpl	
6) Montáž sanačního vtoku	ks	2
7) Doprava mater., odvoz odp., likvidace	kpl	1
8) Montáž OSB desek	M <sup>2</sup>	
9) Pokládka EPS v jedné vrstvě	M <sup>3</sup>	
10) Rizikový příplatek (práce ve výšce)	kpl	
11) Okapový žlab M + D	mb	
<b>B) Práce celkem</b>		
Pozn: CN zahrnuje nákup a dopravu mater. + likvidaci odpadu. Pokládka geotextilie a PVC fólie tl. 1,5 mm. PVC fólie bude mechanicky kotvena k podkladu. Vytažení geotextilie a PVC fólie na svislé konstrukce. PVC fólie bude ukončena systémovými PVC lištami. Odvodnění do stávajících dešťových svodů - součástí dod. je i výměna vtoků. Návaznost PVC ukončovacích prvků na svislé konstrukce bude ošetřena pomocí PU tmelu v barvě fólie. Rohy budou opracovány systémovými PVC manžetami - vlnovci a kužely.		