

**Veřejnoprávní smlouva o poskytnutí neinvestiční dotace z rozpočtu  
Středočeského kraje podle Programu podpory rozvoje meziobecní spolupráce  
v oblasti strategického rozvoje dobrovolných svazků obcí Středočeského  
kraje pro rok 2021**

**Smluvní strany**


**Středočeský kraj**

se sídlem: Zborovská 81/11, 150 21 Praha 5

zastoupený: Ing. Bc. Jiřím Snížkem, náměstkem hejtmanky pro oblast regionálního rozvoje a územního plánování, pověřeným podpisem smlouvy na základě usnesení č. 039-09/2021/ZK ze dne 13. 9. 2021

IČ: 70892156

DIČ: CZ70892156

bankovní spojení: PPF banka a.s., číslo účtu:   
(dále jen „Poskytovatel“)

a


**Dobrovolný svazek obcí ORP Příbram**

se sídlem: Žižkova 708, 261 01 Příbram

zastoupený: Blankou Strnadovou, předsedkyní svazku obcí

IČ: 04513151

DIČ: CZ04513151

bankovní spojení: Česká spořitelna, a. s., číslo účtu:   
(dále jen „Příjemce“)

**uzavírají podle § 10a a následujících zákona č. 250/2000 Sb., o rozpočtových pravidlech územních rozpočtů, ve znění pozdějších předpisů (dále jen „z. č. 250/2000 Sb.“) tuto smlouvu:**

**Článek 1**

**ZÁKLADNÍ USTANOVENÍ**

1. Smluvní strany se zavazují dodržovat povinnosti a postupy podle příslušných ustanovení z. č. 250/2000 Sb. a zákona č. 320/2001 Sb., o finanční kontrole ve veřejné správě a o změně některých zákonů (zákon o finanční kontrole), ve znění pozdějších předpisů (dále jen „z. č. 320/2001 Sb.“).
2. Dotace poskytovaná dle této smlouvy Poskytovatelem Příjemci je dle z. č. 320/2001 Sb. veřejnou finanční podporou.

3. Pro potřeby této smlouvy se rozumí:

- a) dotací peněžní prostředky poskytnuté z rozpočtu Středočeského kraje Příjemci na stanovený účel,
- b) finančním vypořádáním dotace přehled o čerpání a použití poskytnutých peněžních prostředků (dále též jen „vyúčtování“) a vrácení nepoužitých peněžních prostředků do rozpočtu Středočeského kraje,
- c) porušením rozpočtové kázně každé neoprávněné použití nebo zadržení peněžních prostředků poskytnutých jako dotace z rozpočtu Středočeského kraje,
- d) neoprávněným použitím peněžních prostředků je jejich použití, kterým byla porušena povinnost stanovená právním předpisem, přímo použitelným předpisem Evropské unie nebo veřejnoprávní smlouvou. Za neoprávněné použití peněžních prostředků se považuje také:
  - porušení povinnosti, která souvisí s účelem, na který byly peněžní prostředky poskytnuty, stanovené právním předpisem, přímo použitelným předpisem Evropské unie, veřejnoprávní smlouvou nebo při poskytnutí peněžních prostředků podle zvláštního právního předpisu, ke kterému došlo po připsání peněžních prostředků na účet Příjemce,
  - porušení povinnosti stanovené v předchozím odstavci, ke kterému došlo před připsáním peněžních prostředků na účet Příjemce a které ke dni připsání trvá; den připsání peněžních prostředků na účet Příjemce se považuje za den porušení rozpočtové kázně,
  - neprokáže-li Příjemce peněžních prostředků, jak byly tyto prostředky použity,
- e) zadržením peněžních prostředků je porušení povinnosti vrácení poskytnutých prostředků ve stanoveném termínu; dnem porušení rozpočtové kázně je v tomto případě den následující po dni, v němž marně uplynul termín stanovený pro vrácení poskytnutých prostředků.
- f) datum ukončení: ve smyslu plnění předmětu této smlouvy se datum ukončení rozumí do 31. 12. 2021

## Článek 2

### PŘEDMĚT SMLOUVY A ÚČEL

1. Předmětem smlouvy je poskytnutí neinvestiční dotace Poskytovatelem Příjemci z rozpočtu Středočeského kraje podle Programu podpory rozvoje meziobecní spolupráce v oblasti strategického rozvoje dobrovolných svazků obcí Středočeského kraje pro rok 2021 (dále jen „**Program**“) na zajištění **úhrady části mzdových nákladů zaměstnanců Příjemce v roce 2021** (dále též jen „mzdové náklady“).
2. Celkové předpokládané finanční náklady dle žádosti činí 605 681 Kč.
3. Příjemci bude na základě této smlouvy poskytnuta Poskytovatelem dotace z rozpočtu Středočeského kraje ve výši **250 000 Kč**, maximálně však ve výši 50% z celkových skutečných uznatelných finančních nákladů.
4. Minimální finanční spoluúčast Příjemce činí 50 % z celkových skutečných uznatelných finančních nákladů.
5. Pokud budou celkové skutečné uznatelné finanční náklady nižší než celkové předpokládané finanční náklady, je Příjemce povinen vrátit Poskytovateli takové poskytnuté peněžní prostředky z dotace Poskytovatele, které převýší 50 % z celkových skutečných uznatelných finančních nákladů.
6. Pokud celkové skutečné uznatelné finanční náklady překročí celkové předpokládané finanční náklady, uhradí Příjemce částku tohoto překročení z vlastních finančních zdrojů.
7. Uznatelné náklady jsou náklady vzniklé Příjemci od 1. 1. 2021 za podmínky, že se jedná o uznatelné náklady, na které byla Příjemci dotace poskytnuta.

## 8. Uznatelné náklady:

Úhrada mezd, odvodů na sociální a zdravotní pojištění zaměstnanců příjemce v kalendářním roce 2021, s výjimkou odvodů mezd a odvodů na sociální a zdravotní pojištění zaměstnanců příjemce, kteří zajišťují úklid, ostrahu a jiné hospodářské činnosti.

Součástí uvedených uznatelných nákladů bude v roce 2021 přepočtený pracovní úvazek nejméně ve výši 1,0, z toho k datu podpisu smlouvy o poskytnutí dotace minimálně jeden úvazek na 0,75.

Možné je uplatnit uvedené způsobilé výdaje, které vzniknou od 1. 1. 2021 do 31. 12. 2021.

## 9. Neuznatelné náklady v kalendářním roce 2021:

Všechny náklady příjemce, které nejsou uvedeny v odstavci 8 tohoto článku.

### Článek 3

#### ZÁVAZKY SMLUVNÍCH STRAN

1. Poskytovatel se zavazuje poskytnout Příjemci dotaci z rozpočtu Středočeského kraje v souladu s článkem 2 této smlouvy, a to za podmínek uvedených v této smlouvě, v Programu a v z. č. 250/2000 Sb.
2. Převod peněžních prostředků bude Poskytovatelem proveden bankovním převodem na výše uvedený účet Příjemce, a to jednorázově do 30 dnů po oboustranném podpisu této smlouvy.
3. Příjemce se zavazuje:
  - a) použít poskytnutou dotaci pouze ke sjednanému účelu a v souladu s článkem 2 této smlouvy.

V případě nedodržení této povinnosti Příjemcem odpovídá odvod za porušení rozpočtové kázně výši neoprávněně použitých peněžních prostředků, tj. výši použitých peněžních prostředků nesouvisejících se sjednaným účelem a specifikací dle článku 2 této smlouvy nebo výši peněžních prostředků použitých nehospodárně. Toto ustanovení platí i v případě, že Příjemce neprokáže, jak byly poskytnuté peněžní prostředky použity.
  - b) vést v účetnictví nebo daňové evidenci řádné a odděleně sledování přijatých a použitých peněžních prostředků dotace,

V případě nedodržení této povinnosti Příjemcem odpovídá odvod za toto porušení rozpočtové kázně výši 0,05 % až 2 % z celkových poskytnutých peněžních prostředků, a to na základě rozhodnutí Krajského úřadu Středočeského kraje, ve kterém přihlédne při stanovení výše odvodu k závažnosti porušení a jeho vlivu na dodržení účelu dotace.
  - c) zpracovat a předložit (doručit) Poskytovateli Dokumentaci závěrečného vyhodnocení a vyúčtování na Krajský úřad Středočeského kraje – Odbor územního plánování a stavebního řádu do 28. 2. 2022.
4. Dokumentace závěrečného vyhodnocení a vyúčtování předložená Příjemcem Poskytovateli musí obsahovat:
  - a) název Příjemce,
  - b) popis – mzdové náklady v kalendářním roce 2021,
  - c) název Programu,
  - d) evidenční číslo smlouvy Poskytovatele, uvedené na str. 1 této smlouvy,
  - e) datum ukončení v souladu s článkem 1 odst. 3 písm. f) této smlouvy,

- f) Příjemce Poskytovateli předloží Zprávu o průběhu realizace (dále též jen „Zpráva“) za celý kalendářní rok 2021 obsahující popis aktivit, které příjemce uvedl v žádosti o poskytnutí dotace. Vzor Zprávy o průběhu realizace je přílohou č. 1 smlouvy,
- g) vyúčtování ve struktuře uvedené v následujícím odstavci tohoto článku,
- h) prohlášení statutárního zástupce Příjemce o tom, že veškeré údaje uvedené v dokumentaci závěrečného vyhodnocení a vyúčtování jsou úplné a pravdivé,
- i) datum a podpis statutárního zástupce Příjemce.

5. Vyúčtování bude mít tuto strukturu:

- a) celkové předpokládané finanční náklady v Kč,
- b) celkové skutečné uznatelné finanční náklady v Kč,
- c) celková výše dotace uvedená v článku 2 této smlouvy v Kč,
- d) výše dotace v Kč, která byla připsána na účet Příjemce do dne vyhotovení vyúčtování,
- e) výše dotace v Kč, na kterou vznikl Příjemci nárok při dodržení minimální finanční spoluúčasti Příjemce stanovené v článku 2 této smlouvy v procentech z celkových uznatelných finančních nákladů v Kč,
- f) výše dotace v Kč, kterou je povinen Příjemce vrátit na účet Poskytovatele, jestliže je podíl Příjemce na úhradě celkových skutečných uznatelných finančních nákladů nižší, než je stanovený jako minimální spoluúčast Příjemce v procentech v článku 2. této smlouvy, včetně uvedení data, kdy byla nebo bude příslušná výše dotace vrácena na účet Poskytovatele, pokud má Příjemce povinnost vrátit příslušnou výši dotace na účet Poskytovatele,
- g) přehled všech skutečných uznatelných finančních nákladů v Kč včetně kopií příslušných účetních dokladů, dokládajících jejich úhradu (kopie dokumentů, v nichž bude anonymizované datum narození a podpis zaměstnanců, které dokládají existenci a financování (proplacení) přepočteného pracovního úvazku ve výši 1,0 v roce 2021, z toho k datu podpisu smlouvy o poskytnutí dotace minimálně jeden pracovní úvazek ve výši 0,75,
- h) v případě financování mzdových nákladů z více externích zdrojů doložení přehledné tabulky s rozpisem těchto zdrojů v procentech i částkách v Kč, aby bylo zjevné, na jaké konkrétní částky je dotace čerpána. Zároveň doložení kopie dokumentů prokazující toto financování (např. je-li část mzdových nákladů hrazena z projektu EU, kopie stránky žádosti, kde jsou tyto mzdové náklady vyčísleny), příspěvek dotace nemůže nahradit využité externí zdroje příjemce.

6. Příjemce se dále zavazuje:

- a) vrátit Poskytovateli příslušnou část skutečně poskytnuté dotace Poskytovatelem, kterou je povinen Příjemce vrátit Poskytovateli, jestliže je podíl Příjemce na úhradě celkových skutečných uznatelných finančních nákladů nižší, než je stanovený jako minimální spoluúčast Příjemce v procentech v článku 2. této smlouvy, ve lhůtě
  - do 60 kalendářních dnů od uplynutí lhůty pro rozhodnutí o žádosti, která je stanovena nejdéle do 31. 12. 2021,nebo
  - do 60 kalendářních dnů od nabytí účinnosti této smlouvy,nebo
  - do 30 dnů ode dne připsání peněžních prostředků dotace na účet Příjemce,a to v té lhůtě, která z těchto tří lhůt skončí nejpozději, tj. jako poslední.

Pokud tak Příjemce neučiní, odpovídá odvod za porušení rozpočtové kázně výši zadržovaných peněžních prostředků.

- b) Vrátit Poskytovateli celou dotaci, resp. převedené peněžní prostředky od Poskytovatele na účet Příjemce, pokud nevzniknou žádné uznatelné náklady, a to do deseti pracovních dnů ode dne, kdy Příjemci musí být zřejmé, že tyto náklady nevzniknou. Zároveň je Příjemce povinen neprodleně písemně informovat Poskytovatele o těchto skutečnostech, a to Odbor územního plánování a stavebního řádu Krajského úřadu Středočeského kraje.

Pokud tak Příjemce neučiní, odpovídá odvod za porušení rozpočtové kázně výši zadržovaných peněžních prostředků.

- c) Umožnit příslušným orgánům Poskytovatele v souladu se z. č. 320/2001 Sb. provedení průběžné a následné kontroly hospodaření s peněžními prostředky z poskytnuté dotace, jejich použití k účelu, který je v souladu s touto smlouvou a předložit při kontrole všechny potřebné účetní a jiné doklady.

Pokud tak Příjemce neučiní, odpovídá odvod za porušení rozpočtové kázně výši 0,05 % až 100 % poskytnutých peněžních prostředků, a to na základě rozhodnutí Krajského úřadu Středočeského kraje, ve kterém přihlédne při stanovení výše odvodu k závažnosti porušení a jeho vlivu na dodržení účelu dotace.

- d) Neprodleně, nejpozději však do 10 pracovních dnů, informovat písemně Odbor územního plánování a stavebního řádu Krajského úřadu Středočeského kraje o všech změnách údajů týkajících se Příjemce, které jsou uvedeny na str. 1 této smlouvy.

- e) Uchovávat veškeré písemnosti, týkající se poskytnutí veřejné podpory podle této smlouvy včetně vyúčtování se všemi písemnými doklady, a to takovým způsobem, aby bylo možno prokázat oprávněnost použití peněžních prostředků v souladu s touto smlouvou, a to po dobu deseti let od ukončení plnění předmětu smlouvy. Po tuto uvedenou dobu je Příjemce také povinen veškeré písemnosti, týkající se poskytnutí veřejné podpory podle této smlouvy včetně vyúčtování se všemi písemnými doklady, na písemné požádání předložit Poskytovateli k nahlédnutí.

V případě nedodržení výše uvedených povinností Příjemce odpovídá odvod za toto porušení rozpočtové kázně výši 0,05 % až 100 % z poskytnutých peněžních prostředků, a to na základě rozhodnutí Krajského úřadu Středočeského kraje, ve kterém přihlédne při stanovení výše odvodu k závažnosti porušení a jeho vlivu na dodržení účelu dotace, jestliže však Příjemce ve výše uvedené době sám zlikvidoval nebo zcela znehodnotil nebo úmyslně nebo z nedbalosti umožnil jinému zlikvidovat nebo zcela znehodnotit veškeré písemnosti, týkající se poskytnutí veřejné podpory podle této smlouvy včetně vyúčtování se všemi písemnými doklady, nebo jestliže Příjemce nepředloží Poskytovateli žádné písemnosti k nahlédnutí, odpovídá odvod za toto porušení rozpočtové kázně výši 10 % až 100 % poskytnutých peněžních prostředků, a to na základě rozhodnutí Krajského úřadu Středočeského kraje, ve kterém přihlédne při stanovení výše odvodu k závažnosti porušení a jeho vlivu na dodržení účelu dotace.

- f) Příjemce je povinen písemně informovat Poskytovatele, tj. Odbor územního plánování a stavebního řádu Krajského úřadu Středočeského kraje:

- o přeměně právnické osoby, a to do 7 kalendářních dnů ode dne, kdy došlo k přeměně právnické osoby
- o vstupu právnické osoby do likvidace, a to do 7 kalendářních dnů ode dne vstupu právnické osoby do likvidace,
- o zahájení insolvenčního řízení na právnickou osobu, a to do 7 kalendářních dnů od zveřejnění vyhlášky o zahájení insolvenčního řízení v insolvenčním rejstříku.

V písemné informaci pro Poskytovatele Příjemce mimo jiné uvede evidenční číslo smlouvy Poskytovatele, uvedené na straně 1 této smlouvy, popis předmětu v souladu s článkem 2 této smlouvy a výši poskytnuté dotace Poskytovatelem.

Povinnost uvedenou v tomto písmenu Příjemce nemá, jestliže uplynulo více než 10 let od ukončení plnění předmětu smlouvy.

7. Příjemce se dále zavazuje:

- a) Příjemce poskytovateli pravidelně předloží čtvrtletní zprávu obsahující popis aktivit, zajišťovaných služeb odstavce 1 článku 8 Programu. Struktura zprávy je přílohou smlouvy o poskytnutí dotace.
- b) Příjemce nastaví systém průběžné komunikace se Středočeským krajem a stanoví svoji kontaktní osobu odpovědnou za její průběh.
- c) Příjemce se zapojí do krajské platformy meziobecní spolupráce.
- d) Příjemce se zapojí do sběru dat, identifikace potřeb a zajišťování poptávky s ohledem na společné zájmy kraje a dobrovolných svazků obcí.
- e) Příjemce bude předávat informace v oblasti regionálního rozvoje, které kraj zamýšlí do území šířit.
- f) Příjemce zajistí synergii mezi aktivitami kraje a obcí/měst.
- g) Příjemce bude realizovat rozvojové aktivity, které jsou v zájmu kraje a budou vázány na koncepční dokumenty kraje.
- h) Příjemce implementuje principy obsažené v metodice Ministerstva vnitra: „Meziobecní spolupráce v ČR: Příklady dobré praxe a doporučení pro realizaci meziobecní spolupráce“.

#### Článek 4

#### ZÁVĚREČNÁ USTANOVENÍ

1. O prodloužení termínu ukončení plnění předmětu smlouvy může Příjemce písemně požádat Poskytovatele do dne, do kterého má být podle této smlouvy ukončena realizace. Písemnou žádost Příjemce předkládá Odboru územního plánování a stavebního řádu Krajského úřadu Středočeského kraje. Žádost musí být doručena do podatelny Krajského úřadu Středočeského kraje do konce uvedené lhůty. O žádosti Příjemce, tj. o jejím odsouhlasení či odmítnutí rozhoduje Rada Středočeského kraje.
2. O prodloužení termínu pro předložení dokumentace závěrečného vyhodnocení a vyúčtování může Příjemce písemně požádat Poskytovatele do konce lhůty pro zpracování a předložení Dokumentace závěrečného vyhodnocení a vyúčtování. Písemnou žádost Příjemce předkládá Oddělení regionálního rozvoje Krajského úřadu Středočeského kraje. Žádost musí být doručena do podatelny Krajského úřadu Středočeského kraje do konce uvedené lhůty. O žádosti Příjemce, tj. o jejím schválení či zamítnutí rozhoduje Rada Středočeského kraje.
3. O jinou změnu této smlouvy může Příjemce písemně požádat Poskytovatele do konce lhůty pro zpracování a předložení dokumentace závěrečného vyhodnocení a vyúčtování, nejpozději však s předložením uvedené dokumentace Poskytovateli, pokud uvedenou dokumentaci předložil Příjemce Poskytovateli před koncem lhůty pro zpracování a předložení uvedené dokumentace. Písemnou žádost Příjemce předkládá Odboru územního plánování a stavebního řádu Krajského úřadu Středočeského kraje. Žádost musí být doručena do podatelny Krajského úřadu Středočeského kraje do konce uvedené lhůty. O žádosti Příjemce, tj. jejím schválení či zamítnutí, rozhoduje Rada Středočeského kraje nebo případně Zastupitelstvo Středočeského kraje.
4. Počítání lhůt uvedených v této smlouvě se řídí občanským zákoníkem. Případně-li poslední den lhůty, v níž je Příjemce povinen podle této smlouvy provést nějakou činnost nebo úkon, na sobotu, neděli nebo svátek, je posledním dnem lhůty pracovní den nejbližší následující.
5. Pokud má Příjemce podle této smlouvy povinnost předat, doručit nebo předložit Poskytovateli nějakou písemnost, musí být do konce lhůty uvedené v této smlouvě písemnost Poskytovateli fakticky doručena;

za splnění uvedené lhůty se nepovažuje den předání zásilky s písemností Příjemcem k přepravě, tj. např. prostřednictvím pošty.

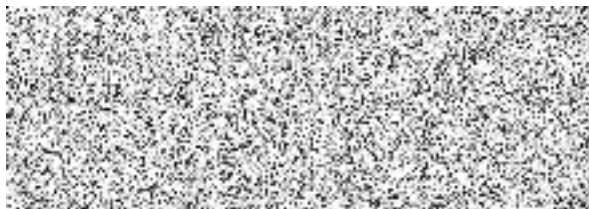
6. Pokud má Příjemce podle této smlouvy povinnost převést peněžní prostředky Poskytovateli, převádí je na účet Poskytovatele uvedený na str. 1 této smlouvy, a to pod stejnými symboly, pod kterými mu byly peněžní prostředky Poskytovatelem poskytnuty, nesdělí-li Poskytovatel písemně Příjemci, že má uvést při převodu peněžních prostředků jiné údaje.
7. Povinnost Příjemce převést peněžní prostředky Poskytovateli je splněna dnem připsání peněžních prostředků na účet Poskytovatele uvedený na str. 1 této smlouvy.
8. Při podezření na porušení rozpočtové kázně může Poskytovatel pozastavit poskytování peněžních prostředků, a to až do výše předpokládaného odvodu.
9. Za prodlení s odvodem za porušení rozpočtové kázně je Příjemce povinen zaplatit penále ve výši 1 promile z částky odvodu za každý den prodlení, nejvýše však do výše stanoveného odvodu.
10. O uložení odvodu a penále za porušení rozpočtové kázně rozhoduje v samostatné působnosti Krajský úřad Středočeského kraje.
11. Prominutí nebo částečné prominutí povinnosti odvodu a penále může z důvodu hodných zvláštního zřetele povolit orgán Středočeského kraje, který o poskytnutí peněžních prostředků rozhodl, tj. Zastupitelstvo Středočeského kraje, a to na základě žádosti Příjemce.
12. Správcem odvodů a penále je Krajský úřad Středočeského kraje, který z důvodu hodných zvláštního zřetele může povolit posečkání zaplacení odvodu nebo penále (tj. zaplacení odvodu nebo penále v pozdějším termínu) nebo zaplacení odvodu nebo penále ve splátkách, a to na základě žádosti Příjemce.
13. Poskytovatel je oprávněn vypovědět smlouvu v případě, že Příjemce porušil smluvní povinnost stanovenou touto smlouvou. Výpověď musí mít písemnou formu a nabyvá účinnosti uplynutím výpovědní lhůty, která činí 15 dní od doručení výpovědi. Ve výpovědní lhůtě bude pozastaveno vyplácení dotace.
14. Smlouvu lze zrušit z důvodů a postupem uvedeným v § 167 zákona č. 500/2004 Sb., správní řád, ve znění pozdějších předpisů (dále jen „správní řád“). Smlouvu lze ukončit také na základě písemné dohody smluvních stran.
15. Práva a povinnosti z této smlouvy vyplývající přecházejí na právní nástupce smluvních stran. Smluvní strany se dohodly, že Příjemce není oprávněn postoupit svá práva a povinnosti vyplývající z této smlouvy třetí straně bez předchozího písemného souhlasu Poskytovatele.  
  
Pokud Příjemce postoupí svá práva a povinnosti vyplývající z této smlouvy třetí straně bez předchozího písemného souhlasu Poskytovatele, poruší tím rozpočtovou kázeň a odvod za toto porušení rozpočtové kázně odpovídá výši poskytnutých peněžních prostředků.
16. V případě nahrazení z. č. 320/2001 Sb. novým zákonem, řídí se kontrola dle této smlouvy novým zákonem.
17. Případné změny a doplňky této smlouvy budou smluvní strany činit písemnými, vzestupně číslovanými dodatky k této smlouvě.
18. Práva a povinnosti smluvních stran touto smlouvou výslovně neupravené se řídí právními předpisy uvedenými v článku 1 této smlouvy, ustanoveními ČÁSTI PÁTÉ správního řádu a Programem. Příjemce prohlašuje, že se před podpisem této smlouvy se zněním Programu seznámil.
19. Tato Smlouva je vyhotovena v elektronické podobě ve formátu PDF/A, a je podepsána zaručenými elektronickými podpisy smluvních stran založenými na kvalifikovaných certifikátech. Každá ze smluvních stran obdrží Smlouvu v elektronické podobě s uznávanými elektronickými podpisy.
20. Tato Smlouva nabyvá platnosti dnem podpisu všemi Smluvními stranami a účinnosti dnem zveřejnění v registru smluv dle zákona č. 340/2015 Sb., o zvláštních podmínkách účinnosti některých smluv,

uveřejňování těchto smluv a o registru smluv (zákon o registru smluv), ve znění pozdějších předpisů (dále jen „ZoRS“), které provede Poskytovatel.

21. Tato smlouva je uzavřena a nabývá platnosti dnem jejího podpisu oběma smluvními stranami a účinnosti nabývá dnem jejího zveřejnění v registru smluv,
22. O poskytnutí dotace uvedené v této smlouvě Poskytovatelem Příjemci rozhodlo Zastupitelstvo Středočeského kraje usnesením č. 039-09/2021/ZK ze dne 13. 9. 2021 a v případě tohoto právního úkonu Středočeského kraje jsou splněny podmínky uvedené v § 23 zákona č. 129/2000 Sb., o krajích (krajské zřízení), ve znění pozdějších předpisů, nezbytné k jeho platnosti.
23. K podpisu této smlouvy a podpisu případných dodatků k této smlouvě za Poskytovatele byl pověřen Ing. Bc. Jiří Snížek, náměstek hejtmanky pro oblast regionálního rozvoje a územního plánování, usnesením Zastupitelstva Středočeského kraje č. 039-09/2021/ZK ze dne 13. 9. 2021.

V .....dne.....

za příjemce



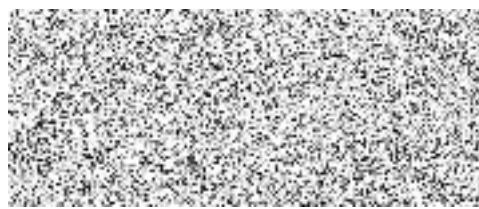
Blanka Strnadová  
předsedkyně DSO

.....

razítko

V Praze dne .....

za poskytovatele  
Středočeský kraj



Ing. Bc. Jiří Snížek,  
náměstek hejtmanky pro oblast  
regionálního rozvoje a územního plánování

.....

razítko



Program podpory rozvoje meziobecní spolupráce v oblasti strategického rozvoje dobrovolných svazků  
obcí Středočeského kraje pro rok 2021

Dobrovolný svazek obcí *Název*

Zpráva o průběhu realizace

1. Zvolené aktivity:

<i>Povinná aktivita: Realizace společných řešení zaměřených na rozvoj mikroregionu:</i>	<i>Zapojení do realizace aktivity</i>	<i>Podíl vyčleněných kapacit na realizaci aktivity projektu v % (projekt =100 %)</i>	<i>Podíl zapojených personálních kapacit (podíl úvazků) na činnosti DSO (projekt &lt; 100 % personálních kapacit DSO)</i>
a. v oblasti dopravní obslužnosti, rozvoje nemotorové dopravy	<input type="checkbox"/>		
b. ve školství (školy a školky)	<input type="checkbox"/>		
c. v oblasti vzdělávání a volnočasových aktivit	<input type="checkbox"/>		
d. v oblasti odpadového hospodářství	<input type="checkbox"/>		
e. v sociální sféře, sociálních službách	<input type="checkbox"/>		
f. ve vodním hospodářství	<input type="checkbox"/>		
g. při zajištění údržby zeleně a veřejných prostranství	<input type="checkbox"/>		
h. při realizaci opatření na ochranu životního prostředí a krajiny	<input type="checkbox"/>		
i. při zajišťování služeb vysokorychlostního internetu a datových služeb	<input type="checkbox"/>		
j. při realizaci kulturních a společenských akcí podporujících identitu mikroregionu	<input type="checkbox"/>		
k. cestovního ruchu ve spolupráci s Organizací destinačního managementu („DMO“) působící na území svazku	<input type="checkbox"/>		
<i>Volitelná aktivita: Posilování kapacit sdružených obcí a subjektů působících na jejich území:</i>	<input type="checkbox"/>		
a. administrativní podporou obcí, a jimi zřizovaných či zakládaných organizací	<input type="checkbox"/>		
b. administrativní podporou nestátních neziskových	<input type="checkbox"/>		

Program podpory rozvoje meziobecní spolupráce v oblasti strategického rozvoje dobrovolných svazků  
obcí Středočeského kraje pro rok 2021

**Dobrovolný svazek obcí *Název***

organizací, malých a středních podnikatelů, občanů při přípravě projektových žádostí, tvorbě podkladů a dokumentů coby příloh žádostí			
<b>Volitelná aktivita: Tvorba strategických dokumentů a studií:</b>	<input type="checkbox"/>		
c. střednědobého strategického dokumentu obsahujícího koncepci rozvoje mikroregionu tvořeného svazkem	<input type="checkbox"/>		
d. složkově či tematicky zaměřeného dokumentu či studie, určujícího rozvojové priority svazku v oblastech, ve kterých svazek vyvíjí činnost, či na které se chce nově zaměřit	<input type="checkbox"/>		

**2. Popis průběhu realizace aktivit**

<b>Název aktivity č. 1</b>	<i>Název viz výše</i>
Charakteristika průběhu realizace činnosti	<i>Podrobná charakteristika realizované činnosti. O jakou aktivitu se jednalo, na základě jakých pohnutek byla zahájena, kdo ji inicioval. Jaké potřeby se její realizací řeší. K jakému zlepšení by mělo dojít, je cílem dosažení úspor?</i>
Počet zapojených obcí	<i>Počet obcí svazku, kterých se aktivita týkala. V případě že se týkala jen některých, uveden se jejich výčet a zdůvodnění jejich zaměření právě na ně.</i>
Dosažené výstupy	<i>Popis dosažených výstupů, výsledků a dopadů. K jakým zlepšením došlo, které nové služby jsou zavedeny, jaké dokumenty se vytvářely apod.</i>
Kvantifikace výstupů a výsledků	<i>Uvede se kvantifikace výstupů a výsledků identifikovaných výše. Povinná aktivita: Realizace společných řešení zaměřených na rozvoj mikroregionu – kvantifikují se výstupy a výsledky dle realizovaných činností Volitelná aktivita: Posilování kapacit sdružených obcí a subjektů působících na jejich území se jedná o počet realizovaných úkonů jako je počet vytvořených podkladů, dokumentů, připravených projektových záměrů, žádostí apod. v kontextu realizovaných aktivit. Zároveň se popíše charakter úkonů, v jaké oblasti, čeho se týkaly</i>

Program podpory rozvoje meziobecní spolupráce v oblasti strategického rozvoje dobrovolných svazků obcí Středočeského kraje pro rok 2021

**Dobrovolný svazek obcí *Název***

	<p><i>atd.</i></p> <p><i>Volitelná aktivita: Tvorba strategických dokumentů a studií to bude počet nově vytvořených či aktualizovaných dokumentů nebo strategií. Popíše se zaměření dokumentu, jaké činnosti byly s jeho přípravou spojené.</i></p>
Spolupráce se třetími stranami	<p><i>Vyžádala si realizace aktivit spolupráci se třetí stranou, tj. byly požadovány konzultace, nebo realizovány veřejné zakázky s cílem posílit kapacitu DSO při realizaci aktivity? Jedná o spolupráci s nečleny tj. s jinými fyzickými či právníckými osobami, bez ohledu na jejich formální charakter (podniky, OSVČ, NNO, vysoké školy, MASk atd).</i></p>
Vazba na aktivity kraje	<p><i>Jakým způsobem se aktivita váže na cíle a priority kraje uvedené ve Strategii rozvoje územního obvodu kraje, implementační části strategie Chytrý venkov pro SRK 2020 - 2030</i></p>
Přenositelnost	<p><i>Mohou být dosažené výsledky využitelné i jinými DSO, je realizovaná aktivita, nabízená služba přenositelná? Je možné výsledky sdílet coby příklady dobré praxe?</i></p>
Udržitelnost	<p><i>Jakým způsobem bude aktivita zajištěna po završení poskytování dotace ze strany Středočeského kraje</i></p>

<b><i>Název aktivity č. X</i></b>	<i>Název viz výše</i>
Charakteristika průběhu realizace činnosti	<p><i>Podrobná charakteristika realizované činnosti. O jakou aktivitu se jednalo, na základě jakých pohnutek byla zahájena, kdo ji inicioval. Jaké potřeby se její realizací řeší. K jakému zlepšení by mělo dojít, je cílem dosažení úspor?</i></p>
Počet zapojených obcí	<p><i>Počet obcí svazku, kterých se aktivita týkala. V případě že se týkala jen některých, uveden se jejich výčet a zdůvodnění jejich zaměření právě na ně.</i></p>
Dosažené výstupy	<p><i>Popis dosažených výstupů, výsledků a dopadů. K jakým zlepšením došlo, které nové služby jsou zavedeny, jaké dokumenty se vytvářely apod.</i></p>
Kvantifikace výstupů a výsledků	<p><i>Uvede se kvantifikace výstupů a výsledků identifikovaných výše.</i></p> <p><i>Povinná aktivita: Realizace společných řešení zaměřených na rozvoj mikroregionu – kvantifikují se výstupy a výsledky dle realizovaných činností</i></p> <p><i>Volitelná aktivita: Posilování kapacit sdružených obcí a subjektů působících na jejich území se jedná o počet realizovaných úkonů jako je počet vytvořených podkladů, dokumentů, připravených projektových záměrů, žádostí apod. v kontextu realizovaných aktivit. Zároveň se popíše charakter úkonů, v jaké oblasti, čeho se týkaly atd.</i></p>

Program podpory rozvoje meziobecní spolupráce v oblasti strategického rozvoje dobrovolných svazků obcí Středočeského kraje pro rok 2021

**Dobrovolný svazek obcí *Název***

	<i>Volitelná aktivita: Tvorba strategických dokumentů a studií to bude počet nově vytvořených či aktualizovaných dokumentů nebo strategií. Popiše se zaměření dokumentu, jaké činnosti byly s jeho přípravou spojené.</i>
Spolupráce se třetími stranami	<i>Vyžádala si realizace aktivit spolupráci se třetí stranou, tj. byly požadovány konzultace, nebo realizovány veřejné zakázky s cílem posílit kapacitu DSO při realizaci aktivity? Jedná o spolupráci s nečleny tj. s jinými fyzickými či právníckými osobami, bez ohledu na jejich formální charakter (podniky, OSVČ, NNO, vysoké školy, MAsk atd).</i>
Vazba na aktivity kraje	<i>Jakým způsobem se aktivita váže na cíle a priority kraje uvedené ve Strategii rozvoje územního obvodu kraje, implementační části strategie Chytrý venkov pro SRK 2020 - 2030</i>
Přenositelnost	<i>Mohou být dosažené výsledky využitelné i jinými DSO, je realizovaná aktivita, nabízená služba přenositelná? Je možné výsledky sdílet coby příklady dobré praxe?</i>

**3. Spolupráce se Středočeským krajem**

<i>Zapojení do činnosti platformy meziobecní spolupráce</i>	<i>Popis zapojení do činnosti, která témata DSO aktivně řešilo, iniciovalo atd.</i>
<i>Průběh spolupráce se Středočeským krajem</i>	<i>Které aktivity v rámci spolupráce DSO realizovalo - předávání informací, sběr dat, příprava projektů atd.</i>

**4. Využití kapacit a personální stabilita DSO**

<i>Kteří členové týmu DSO byli do realizace projektu zapojeni</i>	<i>Popis osob/ pozic, které jsou zapojeny do realizace projektu a je na jejich činnost čerpána dotace. Jedná se o popis pozic, uvedení typy vykonávané práce (např. tvorba dokumentu ..., zpracování projektů, administrativní podpora obcí pro zajištění ...), velikosti úvazku, který je dotací kryt.</i>
<i>Došlo v průběhu realizace projektu k personální změnám?</i>	<i>V případě že došlo ke změnám zapojení konkrétních osob, uveďte důvody těchto změn. Jinak napište „Ne“.</i>
<i>Čelilo DSO v průběhu realizace jiným výzvam?</i>	<i>Setkali jste se s nějakými problémy, které ovlivnili realizaci projektu? Pokud ano, tak je popište, včetně způsobu řešení. Jinak napište „Ne“.</i>
<i>Zdroje</i>	<i>Z jakých zdrojů byly vyčleněné kapacity spolufinancovány – členské</i>

Program podpory rozvoje meziobecní spolupráce v oblasti strategického rozvoje dobrovolných svazků  
obcí Středočeského kraje pro rok 2021

Dobrovolný svazek obcí *Název*

<b>spolufinancování</b>	<i>příspěvky, mimořádný členský příspěvek, jiná dotace, ze zdrojů vyplývajících z činnosti DSO?</i>
-------------------------	---

**5. Další informace**

<b>Uveďte další relevantní informace, které byste chtěli poskytovateli dotace sdělit</b>	<i>Uveďte to, co považujete za vhodné sdělit ohledně realizace projektu či podpory meziobecní spolupráce z úrovně Středočeského kraje. Např. i náměty do činnosti platformy meziobecní spolupráce, příklady sdílení dobré praxe apod.</i>
<b>Uveďte, jaké další aktivity DSO ve sledovaném období realizoval</b>	<i>Uveďte to, co dalšího svými aktivitami DSO nad rámec dotace zajišťovalo, jaký je potenciál této aktivit z hlediska portfolia činností DSO do budoucna.</i>
<b>Potenciál rozšiřování kapacit činnosti DSO</b>	<i>Identifikujte, na jaké nové aktivity, oblasti by se DSO mohl v budoucnu zaměřit.</i>