

**KUPNÍ a SERVISNÍ SMLOUVA pro část 1**  
**na nákup až 2 ks endoskopických věží a až 5 ks rozšiřujícího SW**  
**pro záznamové zařízení pro export na centrální úložiště (přímo na síťový disk)**  
uzavřená dle ustanovení § 2079 a následujících a dle § 1746 odst. 2 zákona č. 89/2012 Sb.,  
občanského zákoníku, mezi:

**1. kupujícím:**

název: **Fakultní nemocnice Hradec Králové**  
sídlo: **Sokolská 581, 500 05 Hradec Králové – Nový Hradec Králové**  
IČ: **00179906**  
DIČ: **CZ00179906**  
bankovní spojení: **Česká národní banka**  
**č. ú. 40002-24639511/0710**  
zastoupená: **prof. MUDr. Vladimírem Paličkou, CSc., dr. h. c., ředitelem**  
ID datové schránky: **v7zqi84**  
(dále jen „kupující“)

a

**2. prodávajícím:**

název: **Olympus Czech Group, s.r.o., člen koncernu**  
sídlo: **Evropská 176/16, 160 41 Praha 6 - Vokovice**  
IČ: **27068641**  
DIČ: **CZ27068641**  
bankovní spojení: **UniCredit Bank, nám Republiky 3a, 110 00 Praha 1**  
**č. ú. 2105630382/2700**  
zapsaná(ý) v OR **vedeným Městským soudem v Praze, oddíl C, vložka 93921**  
ID datové schránky: **644rdaw, příjem datových zpráv: ANO**  
registrační číslo distributora v Informačním systému zdravotnických prostředků (dle zákona o  
zdravotnických prostředcích č. 89/2021 Sb.): **001767**  
(dále jen „prodávající“)

Kupující a prodávající uzavírají tuto kupní smlouvu v souladu se zadávací dokumentací kupujícího ze dne 10. 6. 2021, a to na základě výsledku zadávacího řízení na veřejnou zakázku na dodávku vybavení s názvem „**Endoskopické věže včetně poskytování záručního a pozáručního servisu – část 1**“ zadané podle zákona č. 134/2016 Sb., o zadávání veřejných zakázek, v otevřeném řízení pod evidenčním číslem přiděleným ve Věstníku veřejných zakázek: **Z2021-021058**, a nabídkou prodávajícího ze dne 12. 07. 2021.

Smluvní strany prohlašují, že jsou oprávněny tuto smlouvu uzavřít a řádně plnit závazky v ní obsažené, a že splňují veškeré podmínky a požadavky pro tuto činnost stanovené zákonem a touto smlouvou.

Kupující prohlašuje a prodávající bere na vědomí, že kupní cena za dodávku zboží bude kupujícím spolufinancována z dotačních prostředků Evropské unie „**Modernizace a obnova přístrojů v rámci navazujících oborů na urgentní příjem FN HK**“ v rámci **98. výzvy IROP**.

## 1. Předmět smlouvy

Předmětem smlouvy je závazek prodávajícího dodat na výzvu kupujícímu nové, nepoužité a nerepasované technologie (dále jen „zboží“), a to za podmínek stanovených v zadávací dokumentaci kupujícího ze dne 10. 6. 2021 pro nadlimitní veřejnou zakázku na dodávku vybavení s názvem „**Endoskopické věže včetně poskytování záručního a pozáručního servisu – část 1**“ (dále jen „zadávací dokumentace“), nabídkce prodávajícího ze dne 12. 07. 2021 a v této smlouvě. Podrobná specifikace dodávaného zboží je uvedena v Příloze č. 1, která je nedílnou součástí této smlouvy, a odpovídá specifikaci uvedené v nabídce prodávajícího ze dne 12. 07. 2021.

**Garantovaná doba životnosti:** Výrobce životnost dodávaného zboží omezil časově na 10 let od jeho uvedení do provozu a předání kupujícímu. V případě, že výrobce životnost dodávaného zboží neomezil, má se za to, že garantovaná doba životnosti činí 120 měsíců ode dne uvedení dodaného zboží do provozu.

Součástí dodávky zboží je rovněž:

- Doprava zboží (zdravotnického prostředku, dále jen ZP) do místa plnění, clo, balné,
- uvedení ZP do provozu včetně ověření jejich funkčnosti, provedení všech předepsaných zkoušek a testů, ověření deklarovaných technických parametrů a zaškolení / instruktáž obsluhy kupujícího pro plné uživatelské užívání ZP v souladu se zákonem č. 89/2021 Sb., o zdravotnických prostředcích a s nařízením Evropského parlamentu a Rady (EU) 2017/745, (resp. nařízením Evropského parlamentu a Rady (EU) 2017/746),
- dodání SW produktů s časově neomezenou licenci včetně bezplatného update / upgrade ovládacího a dalšího software dodaného v době instalace zboží po celou dobu životnosti ZP,
- po dobu záruky provádění bezplatného upgrade zakoupeného / dodaného HW/SW na nejnovější verzi uvolněnou výrobcem k distribuci a bezplatné instalace potřebných bezpečnostních záplat,
- dodání Prohlášení o shodě a další příslušné dokumentace nezbytné pro provoz v České republice, dle platné legislativy, vč. uvedení třídy všech dodaných zdravotnických prostředků,
- dodání návodů na použití (vydal-li jej výrobce) v českém jazyce 1x v listinné podobě, 1x na CD,
- dodání předávacích protokolů, protokolů o zaškolení / instruktáži obsluhy, záručního a dodacího listu,
- dodání ZP, SW produktů a provádění činností včetně servisu v souladu se všemi ustanoveními zákona č. 89/2021 Sb., o zdravotnických prostředcích, nařízení Evropské komise a Rady (EU) 2016/679 – obecného nařízení o ochraně osobních údajů (dále jen „GDPR“) a nařízení Evropského parlamentu a Rady (EU) 2017/745 (resp. nařízení Evropského parlamentu a Rady (EU) 2017/746),
- bezplatné zajištění kybernetické bezpečnosti u dodaného zboží (technologie, SW produkty), které bude připojeno do sítí elektronických komunikací (včetně rozhraní či SW aplikací sloužících pro účely propojení s ostatními informačními systémy kupujícího, jsou-li součástí předmětu plnění této smlouvy), a to po celou dobu servisu dodaného zdravotnického prostředku dle této smlouvy. V takovém případě musí být prodávajícím po takto stanovenou dobu u dodaného zboží bezplatně zajištěna kybernetická bezpečnost v souladu se Zákonem č. 181/214 Sb. o kybernetické bezpečnosti v platném znění a přílohou č. 4 „Požadavky na zapojení a provoz počítačů / zařízení v datové síti FN HK“,
- bezplatné zajištění full servisu a revizí, včetně dodávky potřebných náhradních dílů v souladu se zákonem č. 89/2021 Sb., o zdravotnických prostředcích, po dobu záruky. Pokud je pro provedení bezpečnostně technické kontroly či jakéhokoliv dalšího předepsaného testu vyžadován spotřební materiál, je vždy součástí provedení těchto kontrol stejně jako dopravné do sídla zadavatele a zpět a práce technika, a proto tyto položky nemohou být samostatně účtovány. Poslední bezpečnostně technická kontrola bude prodávajícím provedena nejdříve 1 kalendářní měsíc před uplynutím záruční doby,
- likvidace obalů a odpadů, které byly součástí dodávky,
- provedení instruktáže / zaškolení obsluhy v souladu se zákonnými předpisy a požadavky výrobce,
- případné další činnosti vyplývající z jakéhokoliv dílu této zadávací dokumentace výše uvedené veřejné zakázky.

Předmětem této smlouvy je dále závazek prodávajícího zabezpečovat po dobu neurčitou poskytování služeb a pozáruční servis dodaného zboží v rámci výše uvedené veřejné zakázky, a to v souladu s právními předpisy, nařízením výrobce a souvisejícími technickými normami. Prodávající v příloze č. 3 uvede pro jednotlivé dodané zboží podrobnou specifikaci servisních činností s příslušnými cenami (BTK a jejich četnost, práce technika, dopravné, apod.). Činnosti v příloze č. 3 prodávajícím neuvedené nejsou prodávajícím zvlášť zpoplatněny a jejich poskytování je nedílnou součástí poskytovaných služeb a pozáručního servisu.

Touto smlouvou se prodávající zavazuje na svůj náklad a nebezpečí pro kupujícího provádět pozáruční servis a poskytovat služby vymezené ve smlouvě, a kupující se zavazuje poskytnutý pozáruční servis a služby přebírat a zaplatit prodávajícímu sjednanou cenu.

## **2. Kupní cena, cena pozáručního servisu a poskytovaných služeb**

**Kupní cena bez DPH (uvedená v příloze č. 1) za dodání zboží, 1 ks kompletní endoskopické věže ve složení 1 ks monitor, 1 ks kamerová jednotka, 1 ks kamerová hlava, 1 ks zdroj světla, 1 ks MDD záznamového**

**zařízení min. FullHD s možností doplnění o rozšiřující SW pro export na centrální úložiště** (přímo na síťový disk) a jejího uvedení do provozu včetně zaškolení / instruktáže obsluhy činí **962 795,49 Kč**.

**Výše DPH 21 %**

**Kupující si vyhrazuje právo nakoupit za tuto cenu do 31.12.2023 až 2 ks endoskopické věže**

**Kupní cena bez DPH** (uvedená v příloze č. 1) **za dodání zboží, 1 ks rozšiřujícího SW pro záznamové zařízení pro export na centrální úložiště** (přímo na síťový disk) činí **0 Kč - Tato funkce je neoddělitelnou součástí základní konfigurace nabízeného přístroje.**

**Výše DPH 21 %**

**Kupující si vyhrazuje právo nakoupit za tuto cenu do 31.12.2023 až 5 ks rozšiřujícího SW**

Cena za jednotlivé sjednané pozáruční činnosti a další poskytované služby je uvedena v příloze č. 3 "Cena za pozáruční BTK a ostatní činnosti". Smluvní cena pozáručního servisu a ostatních činností je pro každou jednotlivou položku zboží stanovena zvlášť, s výjimkou činností, které v souvislosti s výkonem konkrétní servisní anebo ostatní činnosti budou mít charakter jejich společných nákladů.

Kupní ceny za dodání zboží včetně DPH a ostatní ceny bez DPH uvedené v této smlouvě jsou cenami maximálně přípustnými a nepřekročitelnými po dobu 24 měsíců od konce záruční doby na dodané zboží. Zahrnují veškeré náklady spojené s realizací předmětu smlouvy, rizika, zisk a finanční vlivy (inflační, kursový, clo, změna sazby DPH) po celou dobu realizace plnění předmětu smlouvy v souladu s podmínkami uvedenými v této smlouvě a v zadávací dokumentaci.

Cena za pozáruční servis nebo ostatní poskytované služby uvedená v příloze č. 3 může být, po uplynutí 24 měsíců od konce záruční doby na dodané zboží, upravena. Tato úprava může být provedena maximálně 1x v kalendářním roce s platností min. 12 měsíců. Tato úprava může být provedena jednostranným písemným právním jednáním. Přípustná změna ceny je následující: Cena za servis zboží / poskytované služby bez DPH může činit cenu původní dle této smlouvy, navýšenou o průměrnou výši inflace za předchozí kalendářní rok.

Prodávající prohlašuje, že smluvní ceny za případné služby / dodávky poskytované dle této smlouvy, které nemohou být součástí pořizovací ceny zboží na straně kupujícího (např. likvidace obalu a odpadů vzniklých při plnění veřejné zakázky) a nejsou uvedeny v Příloze č. 3, jsou ze strany prodávajícího v Příloze č. 2 explicitně vyčísleny. V případě, že pro takto poskytnuté služby / dodávky není v příloze č. 1 anebo 3 smluvní cena uvedena, prohlašuje prodávající, že tyto služby / dodávky nejsou prodávajícím zvlášť zpoplatněny a jejich poskytování je nedílnou součástí prodávajícího zboží nebo poskytovaných služeb.

Dodané zboží – specifikované v Příloze č. 1, bude kompletní a vybaveno minimálně takovým příslušenstvím (SW, kabely a další), které umožní bez dalšího doplňování okamžité provádění všech výkonů, které jsou kupujícím v zadávací dokumentaci výše uvedené veřejné zakázky specifikovány.

### **3. Fakturace, platební podmínky**

#### **3.1. Záloha**

Zálohy nebudou kupujícím poskytovány.

#### **3.2. Platební podmínky**

Celková kupní cena za dodání zboží včetně DPH uvedená v čl. 2. této smlouvy bude zaplácena kupujícím po řádném předání zboží dle čl. 1 a čl. 4. této smlouvy na základě daňového dokladu - faktury vystavené prodávajícím. Kupní cena bude na daňovém dokladu - faktuře uvedena v české měně a bude rozepsána do jednotlivých položek podle přílohy č. 1 – kupní cena.

Na daňovém dokladu - faktuře bude dále uvedena informace, že předmět smlouvy je hrazen se spoluúčastí dotačních prostředků Evropské unie „Modernizace a obnova přístrojů v rámci navazujících oborů na urgentní příjem FN HK“ v rámci 98. výzvy IROP.

Fakturu za zboží vystaví prodávající po převzetí zboží bez jakýchkoli vad a nedodělků. K daňovému dokladu - faktuře bude přiložena kopie předávacího protokolu podepsaného oprávněnými zaměstnanci prodávajícího a kupujícího.

V případě, že faktura nebude obsahovat výše uvedené náležitosti či přílohy, nebo bude trpět jinými vadami, je kupující oprávněn prodávajícímu fakturu vrátit v průběhu běhu lhůty splatnosti způsobem, který prokazuje, že do

tohoto data prodávající vrácenou fakturu od kupujícího převzal, aniž by se tím kupující dostal do prodlení s úhradou kupní ceny zboží. V takovém případě je prodávající povinen vystavit fakturu novou. Nová faktura musí být znovu zaslána kupujícímu. Lhůta splatnosti, co do počtu dní nikoli kratší než lhůta původní, začíná běžet ode dne doručení opravené či nově vystavené faktury kupujícímu.

Cena za pozáruční servis a ostatní poskytované služby uvedená v příloze 3. této smlouvy bude kupujícím hrazena dle kupujícím objednaných a prodávajícím poskytnutých služeb. Úhrada bude vždy provedena na základě daňového dokladu - faktury vystavené prodávajícím po poskytnutí objednaného pozáručního servisu či poskytované služby. Cena servisu musí být na daňovém dokladu - faktuře uvedena v české měně a musí být rozepsána dle jednotlivých položek předmětu smlouvy. Pokud poskytovatel použije k plnění smlouvy náhradní díly, uvede je na faktuře pod samostatnou položkou. K daňovému dokladu - faktuře bude přiložena kopie servisního výkazu podepsaného oprávněnými zaměstnanci kupujícího a prodávajícího. Zde bude specifikován provedený servisní výkon či použité náhradní díly. V případě provedených měření budou tato v odpovídajícím formátu k faktuře doložena, budou identifikována použitá měřidla a servis vydá rozhodnutí o dalším bezpečném užívání zboží.

Jestliže prodávající bez písemného souhlasu kupujícího provede práce a jiná plnění nad rámec smlouvy, nemá nárok na jejich zaplacení. Výjimkou jsou pouze práce v přiměřeném rozsahu bezprostředně nutné k tomu, aby nedošlo ke vzniku škody na servisovaném / dodávaném zboží nebo na majetku kupujícího. Proávající musí prokázat, že hrozící škoda nevznikla v důsledku vadného provádění poskytovaného plnění, ale pouze v důsledku skutečností a událostí, které nemohl při vynaložení veškeré odbornosti předpokládat ani jim předejít.

Daňový doklad - faktura bude obsahovat veškeré náležitosti stanovené zákonem č. 235/2004 Sb., o dani z přidané hodnoty a dalšími platnými daňovými a účetními předpisy, včetně § 435 odst. 1 zákona č. 89/2012 Sb., občanského zákoníku. Na faktuře musí být mimo jiné uvedeno: odvolávka na tuto kupní smlouvu; název veřejné zakázky a evidenční číslo veřejné zakázky; soupis příloh; kontaktní údaje osoby, která daňový doklad vystavila.

Platba faktury proběhne se splatností do 60 dnů ode dne uskutečnění zdanitelného plnění (dále jen DUZP). Smluvní strany se dohodly, že prodávající není oprávněn realizovat částečnou (díličí) fakturaci. Proávající je povinen doručit kupujícímu fakturu do 10 kalendářních dnů od DUZP. V případě, že prodávající nedoručí fakturu kupujícímu do 10 kalendářních dnů od DUZP, lhůta splatnosti faktury se automaticky prodlouží o počet kalendářních dnů, v jakém byl prodávající v prodlení s doručením faktury kupujícímu.

Veškeré platby mezi smluvními stranami se uskutečňují prostřednictvím bankovního spojení uvedeného v záhlaví této smlouvy. Proávající prohlašuje, že uvedené číslo jeho bankovního účtu splňuje požadavky dle § 109 zákona č. 235/2004 Sb., o dani z přidané hodnoty a jedná se o zveřejněné číslo účtu registrovaného plátce daně z přidané hodnoty.

Za uhrazení faktury se považuje den, kdy byla předmětná částka odepsána z účtu kupujícího ve prospěch účtu prodávajícího.

Proávající prohlašuje, že ke dni uzavření smlouvy není veden v registru nespolehlivých plátců daně z přidané hodnoty a ani mu nejsou známy žádné skutečnosti, na základě kterých by s ním správce daně mohl zahájit řízení o prohlášení za nespolehlivého plátce daně dle § 106a zákona č. 235/2004 Sb., o dani z přidané hodnoty.

Kupující, jako příjemce zdanitelného plnění, je oprávněn, v případě, že prodávající je v okamžiku uskutečnění zdanitelného plnění veden v registru nespolehlivých plátců daně z přidané hodnoty, uhradit částku odpovídající výši daně z přidané hodnoty na účet správce daně za prodávajícího. Uhrazení částky odpovídající výši daně z přidané hodnoty na účet správce daně za prodávajícího bude považováno v tomto rozsahu za splnění závazku kupujícího uhradit sjednanou cenu prodávajícímu.

## 4. Doba plnění a ostatní ujednání

### 4.1. Doba plnění

Zboží bude prodávajícím kupujícímu dodáno a uvedeno do provozu včetně předvedení funkčnosti, provedení všech předepsaných zkoušek a testů a zaškolení odborného personálu maximálně do **8 týdnů od obdržení výzvy k plnění od kupujícího**.

Kupující si vyhrazuje právo posunu doby plnění z důvodů na jeho straně.

V případě konektivity do datové sítě kupujícího je nutné bezodkladně po podpisu smlouvy, nejdéle však 3 týdny před plánovanou instalací, informovat IT oddělení kupujícího na adrese [helpdesk@fnhk.cz](mailto:helpdesk@fnhk.cz). Oznámení o skutečném datu instalace je nutné provést nejdéle 3 pracovní dny předem.

Plnění pozáručního servisu a poskytování služeb bude na základě této smlouvy zajišťováno průběžně **po dobu neurčitou**.

Oprávněným zaměstnancem kupujícího k převzetí plnění je pracovník odboru zdravotnické techniky [REDACTED]

[REDACTED] Tento odbor je do dokončení instalace a předání zboží do provozu jediným partnerem zmocněným kupujícím k jakémukoliv jednání o dodávce.

Povinnost prodávajícího plnit dodávku zboží zde nasmlouvaného **za uvedených dodacích, finančních a všech dalších podmínek zaniká dnem 31.12.2023.**

## 4.2. Přejímka zboží, předání a převzetí servisních prací a poskytovaných služeb

Závazek prodávajícího dodat zboží bude prodávajícím splněn dnem dodání zboží, jeho uvedením do provozu, předvedením funkčnosti, provedením všech předepsaných zkoušek a testů, ověřením deklarovaných technických parametrů, zaškolením / instruktáží obsluhy, a to na základě podpisu předávacího protokolu oprávněnými zástupci obou smluvních stran.

Předávací protokol jsou za kupujícího oprávněni podepsat zaměstnanci odboru zdravotnické techniky [REDACTED]

[REDACTED] Jedná se o pracovníky pro tento právní úkon pověřené statutárním orgánem kupujícího.

Předávací protokol je za prodávajícího oprávněn podepsat [REDACTED]

[REDACTED] pracovník pověřený statutárním orgánem prodávajícího.

Jedno vyhotovení předávacího protokolu zůstává prodávajícímu pro jeho potřeby a další dvě vyhotovení zůstávají kupujícímu.

Zaměstnanec kupujícího, který provádí povinnou prohlídku dodaného, nainstalovaného a do provozu uvedeného zboží je oprávněn do předávacího protokolu popsat jím zjištěné vady předávaného zboží. V případě zjištění vad zboží bude smluvními stranami v předávacím protokolu sjednán termín pro jejich odstranění. Po odstranění těchto vad bude smluvními stranami sepsán nový předávací protokol.

V případě dle předchozího odstavce se dodávka považuje za splněnou okamžikem podpisu předávacího protokolu po odstranění vad a nedodělků zboží pověřenými zástupci smluvních stran. Tímto dnem začíná plynout i záruční doba na dodané plnění.

Závazek prodávajícího provést pozáruční servis je plněn řádným prováděním objednaného pozáručního servisu dle podmínek vyplývajících z právních předpisů, pokynů výrobce, zadávací dokumentace výše uvedené veřejné zakázky, této smlouvy a z technických norem. Součástí prováděného servisu je i dokumentace a povinné doklady k provedeným pracím a použitým náhradním dílům. Opravené zboží prodávající kupujícímu předá spolu s předávacím protokolem (servisním výkazem). Na tomto protokolu / servisním výkazu musí být jednoznačné vyjádření prodávajícího o bezpečnosti a možnosti dalšího bezpečného používání opraveného zboží. Správnost a rozsah tohoto dokladu musí být vzájemně odsouhlasen (podepsán). Za kupujícího je oprávněn k jeho podpisu pracovník pověřený vedením příslušné kliniky kupujícího, za prodávajícího servisní pracovník. Jedno vyhotovení předávacího protokolu zůstává prodávajícímu pro jeho potřeby a druhé vyhotovení zůstává kupujícímu.

Bude-li zboží po provedeném servisním výkonu vykazovat při předání vady či nedodělků, budou tyto v předávacím protokolu specifikovány a bude zde stanovena jejich závažnost a lhůta k odstranění.

V případě dle předchozího odstavce se servisní výkon považuje za dokončený okamžikem podpisu předávacího protokolu po odstranění vad a nedodělků pověřenými zástupci smluvních stran, v případě přepravy přepravcem jeho převzetím od přepravce.

Závazek prodávajícího poskytnout kupujícímu požadovanou službu je plněn na výzvu kupujícího v termínech dle dohody mezi prodávajícím a kupujícím, a to dle podmínek vyplývajících z právních předpisů, pokynů výrobce, zadávací dokumentace výše uvedené veřejné zakázky, této smlouvy a z technických norem. V případě, že termín pro poskytnutí služby nebude prodávajícím a kupujícím dohodnut platí, že lhůta pro poskytnutí služby činí jeden měsíc ode dne doručení výzvy k plnění ze strany kupujícího.

## 4.3. Místo plnění

Místem plnění předmětu smlouvy pro část 1 dodávanou na výzvu – tedy až pro 2 ks kompletní endoskopické věže ve složení 1 ks monitor, 1 ks kamerová jednotka, 1 ks kamerová hlava, 1 ks zdroj světla, 1 ks MDD záznamového zařízení min. FullHD rozšiřitelného o SW pro export na centrální úložiště (přímo na síťový disk) a až 6 ks

rozšiřujícího SW pro záznamové zařízení pro export na centrální úložiště (přímo na síťový disk) bude klinické pracoviště v sídle kupujícího a bude kupujícím upřesněno v zaslané výzvě k plnění.

#### 4.4. Součinnost

Smluvní strany jsou povinny vyvíjet veškeré úsilí k vytvoření potřebných podmínek pro realizaci předmětu smlouvy, které vyplývají z jejich smluvního postavení. To platí i v případech, kde to není výslovně uloženo v jednotlivých ustanoveních smlouvy. Především jsou smluvní strany povinny vyvinout součinnost v rámci smlouvou upravených postupů a vyvinout potřebné úsilí, které lze na nich v souladu s pravidly poctivého obchodního styku požadovat, k řádnému splnění jejich smluvních povinností.

Pokud jsou kterékoli ze smluvních stran známy okolnosti, které jí brání, aby dostála svým smluvním povinnostem, sdělí to neprodleně písemně druhé smluvní straně. Smluvní strany se zavazují neprodleně odstranit v rámci svých možností všechny okolnosti, které jsou na jejich straně a které brání splnění jejich smluvních povinností. Pokud k odstranění těchto okolností nedojde, je druhá smluvní strana oprávněna požadovat splnění povinnosti v náhradním termínu, který stanoví s přihlédnutím k povaze záležitosti.

Kupující umožní příjezd prodávajícího do místa plnění na dobu nezbytně nutnou k vykládce zboží.

#### 4.5. Nebezpečí škody na zboží a vlastnické právo ke zboží

Vlastnické právo a nebezpečí škody na zboží přechází na kupujícího předáním zboží kupujícímu v místě plnění podle článku 4.3. této smlouvy a podepsáním předávacího protokolu.

Prodávající má vůči kupujícímu v rámci poskytované záruky tyto povinnosti:

- bezplatné odstranění reklamovaných vad,
- zaplacení nákladů na odstranění vad v případě, kdy si kupující vady či nedodělky opraví nebo odstraní sám nebo použije k jejich odstranění třetí osoby. Tohoto práva může kupující využít pouze po vzájemné dohodě smluvních stran nebo za situace, kdy prodávající nenastoupí na provedení opravy, nebo bude v prodlení s kontrolou, nastavením zboží či odstraněním vady,
- poskytnutí přiměřené slevy z ceny odpovídající rozsahu reklamovaných vad či nedodělků,
- právo na odstoupení od smlouvy, kdy vady či nedodělky jsou takového charakteru, že podstatně ztěžují či dokonce brání v užívání dodaného zboží.

Prodávající prohlašuje, že dodávané zboží je nové, nepoužité a nerepasované a je bez vad faktických i právních. Dále prodávající prohlašuje, že dodané zboží bude mít po celou dobu záruky ode dne podpisu předávacího protokolu vlastnosti odpovídající specifikacím, které jsou uvedeny v zadávací dokumentaci a v technické dokumentaci k zařízení, která byla vydána výrobcem, a poskytuje na dodávku zboží, jeho příslušenství či technologií záruční dobu **24 měsíců**.

Záruční doba počíná běžet dnem uvedení zboží do provozu po podepsání předávacího protokolu oprávněným zástupcem kupujícího. Záruka se vztahuje na plnou funkčnost zboží.

Za záruční vadu považuje kupující i takovou situaci, kdy dodané zboží není kupující schopen řádně a plnohodnotně užívat v souladu s podmínkami stanovenými v této smlouvě a Zadávací dokumentaci, tedy k zajištění provádění endoskopických výkonů příslušného oboru zdravotnickými prostředky splňujícími požadavky platné právní úpravy prostřednictvím dodaných technologií s kupujícím požadovanými vlastnostmi a s odpovídající kvalitou. Tedy pokud zboží nebo služby poskytované prodávajícím budou vykazovat takové vady, které omezí či znemožní používání zboží k požadovanému poskytování zdravotních služeb.

Místem / adresou pro uplatnění záruční reklamace / mimozáruční opravy je Olympus Czech Group, s.r.o., člen koncernu, Servis ZT, Evropská 176/16, 160 41 Praha 6

Servisní technik je dostupný v pracovní dny mezi 7 až 16 hodinou telefonicky na čísle [REDAKCE] a veškeré objednávky na pozáruční servis se posílají elektronickou poštou na adresu [REDAKCE]

Lhůta pro odstranění reklamovaných vad činí maximálně 2 kalendářní dny od prokazatelného nahlášení vady kupujícím prodávajícímu. Den obdržení reklamace a den uvedení zboží do plně funkčního stavu se do této lhůty nezapočítává.

Záruční doba se automaticky prodlužuje o dobu, která uplyne mezi prokazatelným nahlášením vady kupujícím prodávajícímu a jejím odstraněním.

V případě předpokladu nefunkčnosti dodaného zboží po dobu delší než 7 kalendářních dnů je prodávající povinen na vlastní náklady zajistit za podmínek platných pro provoz zboží na území ČR bezúplatně zapůjčení jiného zařízení obdobných parametrů a shodného účelu po dobu, než bude nefunkční / omezeně funkční zboží opraveno a uvedeno do provozu. Součástí bezúplatného zapůjčení musí být i bezplatné zaškolení / instruktáž obsluhy kupujícího a bezplatná dodávka veškerého relevantního příslušenství. Zapůjčený přístroj včetně příslušenství musí být na pracovišti připraven do provozu nejdéle do konce 7. kalendářního dne od prokazatelného nahlášení vady kupujícím prodávajícímu. Po dobu zapůjčení náhradního přístroje nebudou prodávajícímu ze strany kupujícího účtovány smluvní sankce za pozdní opravu.

Po dobu záruky budou veškerý záruční servis, opravy, validace, dodavatelská údržba a technické kontroly prováděny v souladu s právními předpisy, které jsou nezbytné pro provoz tohoto zboží, a to včetně veškerého spotřebního materiálu a náhradních dílů potřebných k jejich provedení, poskytnuty prodávajícím bezúplatně. Vyměněný nefunkční / omezeně funkční náhradní díl je po oddělení od zboží majetkem prodávajícího. Veškeré kontroly jsou prodávajícím prováděny v termínech daných výrobcem a právními předpisy. Kupující není povinen vyzývat prodávajícího písemnou formou k jejich provedení. Pokud tak ale učiní, potom prodávající na tyto kontroly nastoupí nejpozději do 10 pracovních dnů od doručení výzvy, pokud se smluvní strany nedohodnou jinak. Poslední bezplatná kontrola bude provedena nejdříve 1 měsíc před uplynutím záruční doby.

Pokud v záruční době nastane na dodávaném zboží taková vada, která nebude vadou záruční (poškození zboží činností kupujícího či třetí strany – např. pacientem), bude takováto oprava fakturována ve smluvní výši:

Servisní hodina 1.490,00 Kč/hod + DPH

Cestovní náklady na jednotlivou cestu do místa plnění a zpět 1.500,00 Kč + DPH. Cestovní náklady mohou být účtovány prodávajícím pouze tehdy, pokud nebude příslušný vadný zdravotnický prostředek (nebo jeho díl) odeslán do servisu přepravní službou.

Lhůty, možnost zápůjčky a smluvní sankce za pozdní opravu zůstávají shodné se záruční opravou, pokud se smluvní strany nedohodnou jinak.

V ostatním platí pro uplatňování a způsob odstraňování vad příslušná ustanovení zákona č. 89/2012 Sb., občanského zákoníku.

## 6. Pozáruční činnosti

Pozáruční servis a provádění BTK plynule naváže na činnosti prováděné v záruční době. Servisní opravy a BTK bude prodávající po uplynutí záruky na dodané zboží vykonávat na základě jednotlivých samostatných objednávek kupujícího. Smluvní strany se dohodly na níže uvedených smluvních ujednáních:

- Prováděný servis bude bez jakýchkoli faktických či právních vad, bude prováděn v souladu s platnými právními předpisy, pokyny výrobce, zadávací dokumentací výše uvedené veřejné zakázky, touto smlouvou a technickými normami.
- Kupující je oprávněn kvalitu a správnost poskytovaného plnění kontrolovat sám nebo prostřednictvím pověřených osob. Těmto přísluší právo kdykoliv vstoupit do prostor v sídle, kde je servis zajišťován
- Prodávající je při poskytování servisu povinen zabezpečit:
  - respektování požadavků zdravotnických provozů, aby činnost v objektech byla co nejméně omezena,
  - veškeré atesty na výrobky, prohlášení o shodě apod. potřebné pro převzetí plně funkčního a bezpečného servisovaného zboží po provedení servisního zásahu.
- Nástup na BTK, opravu a další objednané činnosti je 2 pracovní dny od vystavení objednávky / nahlášení závady, lhůta pro jejich dokončení je 4 pracovní dny od doručení objednávky, pokud se smluvní strany nedohodnou jinak. V případě, že cenu opravy nelze stanovit před zahájením opravy na základě kupujícího uvedeného popisu závady, je povinností prodávajícího zaslat kupujícímu do 2 pracovních dnů od nahlášení závady cenový návrh a vyčkat se zahájením opravy do jeho odsouhlasení / vystavení objednávky. Následně termín dokončení opravy je 4 kalendářní dny od prokazatelného obdržení této odsouhlasené cenové nabídky, pokud nebylo stanoveno při odsouhlasení cenové nabídky dohodou jinak.
- Místem / adresou pro uplatnění objednávky na pozáruční servis je Olympus Czech Group, s.r.o., člen koncernu, Servis ZT, Evropská 176/16, 160 41 Praha 6
- Servisní technik je dostupný v pracovní dny mezi 7 až 16 hodinou telefonicky na čísle [REDAKCE] a veškeré objednávky na pozáruční servis se posílají elektronickou poštou na adresu [REDAKCE]

- Za prokazatelné nahlášení závady je smluvními stranami považováno její nahlášení na kterýkoliv z výše uvedených kontaktů.
- V ostatním platí pro uplatňování a způsob odstraňování vad příslušná ustanovení zákona č. 89/2012 Sb., občanského zákoníku.
- V případě opravy, která bude trvat déle, než jsou podmínky výše sjednané, může prodávající za podmínek platných pro provoz zdravotnických prostředků na území ČR kupujícímu bezplatně zapůjčit adekvátní náhradu, myšleno tím jiné zařízení obdobných parametrů a shodného medicínského účelu po dobu, než bude nefunkční / omezeně funkční zboží opraveno a uvedeno do provozu. Součástí bezúplatného zapůjčení musí být i bezplatné zaškolení / instruktáž obsluhy kupujícího a bezplatná dodávka veškerého relevantního příslušenství. V takovém případě, se po dobu výpůjčky náhradního přístroje neúčtují sankce za pozdní opravu. V případě výpůjčky náhradního přístroje po dobu opravy stávajícího zboží bude mezi smluvními stranami uzavřena krátkodobá smlouva o výpůjčce.
- Záruka na provedenou práci a dodané náhradní díly činí 12 měsíců od dokončení opravy, nestanoví-li výrobce náhradních dílů lhůtu delší. Lhůta pro odstranění reklamovaných vad činí maximálně 2 pracovní dny od prokazatelného nahlášení vady kupujícím prodávajícímu. Pokud prodávající prokazatelně náhradní díl potřebný pro odstranění vady nemá a musí jej teprve zajistit (je možné doložit např. výdejkou ze skladu výrobce, dokladem o převzetí dílu od kurýrní služby či jiného dopravce), prodlužuje se tento termín o 1 pracovní den. Den obdržení reklamace a den předání plně funkčního servisovaného zboží se do této lhůty nezapočítává.
- Prodávající je povinen na žádost kupujícího předložit platný doklad opravňující servisního technika prodávajícího k provádění servisní činnosti na dodaných zdravotnických prostředcích v souladu se zákonem.
- Prodávající je povinen na své náklady bezprostředně odstranit odpady a nečistoty vzniklé při provádění servisního zásahu.
- Prodávající bere na vědomí, že nese náklady související s vjezdem motorových vozidel do místa plnění.
- Fakturovanou cenou servisu včetně DPH bude cena bez DPH zvýšená o aktuálně platné sazby DPH.
- Náhradní díly a spotřební materiál (nikoliv pravidelně měněné náhradní díly) budou prodávajícím účtovány v cenách v místě a čase obvyklých.
- Garanci dostupnosti a zajištění autorizovaného servisu v souladu s platnými právními předpisy a s technickými normami na zboží dodaném kupujícímu dle této smlouvy přebírá prodávající v plném rozsahu, a to neodvolatelně na dobu 10 let.

Smluvní strany se dohodly na níže uvedených cenových ujednáních:

Činnost	částka v Kč bez DPH	za
Cena za BTK (zahrnuje též <i>spotřební materiál potřebný k jejímu provedení, dále dopravní náklady a práci technika</i> ) ... 4K UHD LCD monitor OEV-321UH	1 700,00	1 BTK
Cena za BTK (zahrnuje též <i>spotřební materiál potřebný k jejímu provedení, dále dopravní náklady a práci technika</i> ) ... OTV-S200 videoprocessor	1 700,00	1 BTK
Cena za BTK (zahrnuje též <i>spotřební materiál potřebný k jejímu provedení, dále dopravní náklady a práci technika</i> ) ... Kamerová hlava CH-S200-XZ-EA	1 700,00	1 BTK
Cena za BTK (zahrnuje též <i>spotřební materiál potřebný k jejímu provedení, dále dopravní náklady a práci technika</i> ) ... Vozík WM-NP3	1 700,00	1 BTK
Cena za BTK (zahrnuje též <i>spotřební materiál potřebný k jejímu provedení, dále dopravní náklady a práci technika</i> ) ... HW streamovací a záznamové jednotky M2B	1 350,00	1 BTK
Cena za servisní činnosti zajišťované prodávajícím	1 490,00	1 hodina
Dopravní náklady prodávajícího (tedy jak za ujeté km, tak za čas strávený na cestě) do sídla kupujícího a zpět	1 500,00	1 cesta



Náhradní díly měněné po určitém životním cyklu zboží dle nařízení výrobce, servisní organizace nebo legislativy po skončení záruční doby		
---	---	---

*Pozn.: Cena za pozáruční BTK je uvažována při provedení všech BTK dodaného zboží najednou. Samostatně uvedená hodinová práce technika (tj. cena za servisní činnosti zajišťované prodávajícím) a dopravní náklady prodávajícího do sídla kupujícího a zpět budou účtovány pouze v případech, kdy kupující ohlásí nenadálou poruchu prodávajícímu.*

## 7. Smluvní sankce

Prodávající plně zodpovídá za škody vzniklé vadou zboží. Smluvní pokutou není dotčeno právo kupujícího na náhradu vzniklé škody, a to v plné výši, tzn., že zaplacená smluvní pokuta se na náhradu škody nezapočítává.

V případě prodlení prodávajícího s dodáním zboží je kupující oprávněn účtovat prodávajícímu smluvní pokutu ve výši 1.000,- Kč za každou endoskopickou věž či dodané příslušenství a za každý i započatý kalendářní den prodlení.

V případě pozdního odstranění reklamovaných vad, pozdního dokončení technické kontroly nebo některé z dalších kontrol vyžadovaných právními předpisy nebo pokyny výrobce v záruční době, je kupující oprávněn vyúčtovat prodávajícímu smluvní pokutu. Tato smluvní pokuta činí 1.000,- Kč za každou takovouto neodstraněnou vadu či neprovedený servisní výkon, a to za každý i započatý kalendářní den prodlení.

V případě prodlení prodávajícího se splněním některého z jeho závazků vyplývajících z čl. 6 této smlouvy je kupující oprávněn vyúčtovat prodávajícímu smluvní pokutu ve výši 1.000,- Kč za každý a započatý den prodlení, a to až do úplného splnění smluvní povinnosti, úplné opravy, úplného odstranění nebo bezvadného provedení předepsaných kontrol. Kupující je oprávněn uplatňovat takto stanovenou smluvní pokutu za každý zdravotnický prostředek zvlášť.

V případě prodlení prodávajícího s poskytováním služeb dle čl. 4.2 této smlouvy je kupující oprávněn vyúčtovat prodávajícímu smluvní pokutu ve výši 1.000,- Kč za každý i započatý kalendářní den prodlení.

V případě, že u dodaného zboží bude doba životnosti kratší než garantovaná doba životnosti dle čl. 1 této smlouvy (v případě neomezené životnosti je tato podmínka splněna při dosažení životnosti více jak 120 měsíců ode dne uvedení do provozu), je prodávající povinen uhradit kupujícímu smluvní pokutu ve výši 100.000,- Kč.

V případě, že nebude možné zboží opravit, může být prodávajícím toto zboží vyměněno za shodné, nebo kvalitativně vyšší zboží. Tuto výměnu lze provést pouze po dohodě mezi kupujícím a prodávajícím, přičemž kupující nemůže tuto výměnu odmítnout bezdůvodně či ze zjevných důvodů.

V případě pozdní úhrady kupní ceny se kupující zavazuje uhradit prodávajícímu úrok z prodlení ve výši 0,025 % z dlužné částky za každý i započatý kalendářní den prodlení.

Uhrazením smluvní pokuty není žádným způsobem dotčen nárok kupujícího na náhradu případně vzniklé škody. Smluvní pokuta je splatná samostatným dokladem - fakturou, jejíž lhůta splatnosti činí 30 dní ode dne jejího doručení druhé smluvní straně.

## 8. Zpracování osobních údajů

Předmět dodávky / servisu obsahuje software a datová úložiště, umožňující ukládat a/nebo přenášet osobní údaje pacientů, obsluhy nebo jiných fyzických osob (subjekty údajů). Jedná se o následující kategorie subjektů údajů: Pacient, Lékař, Obsluha aktuální záznamové stanice. O subjektech údajů lze ukládat / přenášet tyto osobní údaje: Anonymní záznamy nebo Kompletní patientská data (v povinném rozsahu min. Jméno, Příjmení a Rodné číslo – Zbylá data jsou volitelná (Zdravotní pojišťovna, lékař, výkon, diagnóza, místo vzniku záznamu, název konkrétního záznamu, poznámka a uživatel, který záznam vytvořil)).

Osobní údaje budou ukládány / přenášeny na Interní úložiště přístroje (samostatná báze dat o subjektech údajů), volitelně uživatelský export dat na síťové či USB úložiště – např. externí disk, s možností přenosu dle aktuální potřeby uživatele jednotlivě či hromadně a ve formě s kompletními informacemi nebo plně anonymizované.

V případě konektivity do datové sítě kupujícího bude předmět dodávky včetně jeho připojení do sítí elektronických komunikací a informačních systémů disponovat pouze takovými vlastnostmi, které podporují zajištění kybernetické bezpečnosti kupujícího v souladu se zákonem č. 181/2014 Sb., o kybernetické bezpečnosti, v platném znění.

Přístup k uloženým / přenášeným osobním údajům ze strany prodávajícího bude omezen na minimální nezbytný rozsah a oprávněné osoby, které určí prodávající, a to tak, aby šlo o osoby zavázané mlčenlivostí o osobních údajích, ke kterým získají přístup. Proávající nebude bez vědomí a souhlasu kupujícího pořizovat kopie osobních údajů.

Pokud prodávající poruší své povinnosti při ochraně osobních údajů, odpovídá za toto porušení kupujícímu, včetně nároků na náhradu případné škody.

Povinnost mlčenlivosti a ochrany osobních údajů trvá bez ohledu na ukončení platnosti této smlouvy.

Prodávající zaručuje, že se při dodávce, zaškolení / instruktáži obsluhy a poskytování záručního / pozáručního servisu zdrží jakýchkoliv činností, které by byly zpracováním osobních údajů. Jedná se především o jejich ukládání, uspořádání, vyhledávání, přizpůsobení nebo pozměnění, nahlédnutí, zpřístupnění přenosem nebo jiným způsobem, výmaz. Zpracováním není, provádí-li se výše uvedené činnosti pouze na úložišti kupujícího, bez dalších výstupů pro

prodávajícího, ať už v elektronické nebo listinné podobě; podmínkou je závazek mlčenlivosti osoby provádějící výše uvedené činnosti vůči prodávajícímu.

## 9. Závěrečná ustanovení

Kupující si vymíňuje právo odstoupit od této kupní smlouvy, nebo požadovat výměnu vadného zboží za bezvadné též v případech:

- že předmět smlouvy bez vad a nedodělků nebude realizován v plném rozsahu nejpozději **do 8 týdnů od obdržení výzvy k plnění od kupujícího**,
- že dodané zboží při svém provozu nebude splňovat kterýkoliv z parametrů požadovaných kupujícím v zadání veřejné zakázky, uvedených prodávajícím v nabídce nebo uvedených v oficiální dokumentaci výrobce,
- když v průběhu záruční doby dojde na zboží k výskytu 3 a více záručních vad stejného typu (stejně číslo chybového hlášení, stejný vnější projev závady, apod.), nebo 5 a více záručních vad různého typu,
- když v průběhu záruční doby dojde ze strany prodávajícího k porušení této smlouvy podstatným způsobem,
- když celková doba odstraňování záručních vad po dobu záruky bude delší než 30 kalendářních dnů.

Prodávajícímu v těchto případech nevzniká nárok na úhradu jakýchkoliv nákladů spojených s přípravou realizace anebo s realizací předmětu smlouvy.

Kupující si vymíňuje právo odstoupit od této smlouvy též v případech:

- že prodávající se v období 120 měsíců nebo v období výrobcem garantovaného počtu výkonů (bude-li toto období s ohledem na vytíženost dodaného zboží kratší než 120 měsíců) od uvedení zboží do provozu dostane do prodlení s poskytnutím kupujícím objednaného pozáručního servisu (zejména provedení kupujícím objednaných pozáručních oprav, dodání kupujícím objednaného náhradního dílu, provedení kupujícím objednané BTK apod.), nebo pokud nebude možné zakoupené zboží plně využívat minimálně v rozsahu a za podmínky, za jakých bylo zakoupeno (např. z důvodu SW omezení, ztráty kybernetické bezpečnosti, předčasného ukončení životnosti z jiných důvodů, než z důvodů na straně kupujícího), přičemž toto prodlení / omezení prodávajícího bude trvat déle než 60 kalendářních dní ode dne vystavení objednávky na opravu nebo doručení písemného upozornění na neplnění smluvních podmínek. Do takto stanovené lhůty se nezapočítává čas kupujícího vyhrazený na případné rozhodnutí o cenovém návrhu prodávajícího na provedení opravy.

Prodávajícímu v tomto případě vzniká nárok na úhradu nákladů spojených s realizací předmětu smlouvy, a to ve výši odpovídající poměrné části kupní ceny původně dodaného zboží a dále ceny za řádně poskytnutý pozáruční servis v souladu s touto smlouvou. Poměrná část kupní ceny dodaného zboží se stanoví dle doby možnosti řádného užívání dodaného zboží (v celých měsících) ze strany kupujícího nebo počtu dosažených výkonů násobených přepočítanou výší kupní ceny dodaného zboží / zařízení na jeden kalendářní měsíc nebo výkon.

Výpočet přepočítané kupní ceny na jeden kalendářní měsíc nebo výkon se stanoví jako poměr celkové kupní ceny dodaného zboží / zařízení ku délce garantované doby životnosti v měsících (max. 120 měsíců) nebo počtech výkonů. Rozdíl mezi celkovou kupní cenou a poměrnou částí kupní ceny stanovenou dle výše uvedeného pravidla je prodávající povinen vrátit kupujícímu do 15 dnů ode dne písemného oznámení o odstoupení od smlouvy.

Smluvní strany dále sjednaly, že v důsledku odstoupení od smlouvy nevznikne prodávajícímu povinnost vrátit kupujícímu uhrazenou cenu za již poskytnutý pozáruční servis.

Prodávající na sebe přebírá nebezpečí změny okolností dle § 1765 odst. 2 zákona č. 89/2012 Sb., občanského zákoníku.

Prodávající podpisem této smlouvy zároveň prohlašuje, že kupní cena stanovená v této smlouvě, včetně kupních cen příslušenství, nepřekračuje k datu podpisu této smlouvy obvyklou tržní cenu zboží v obvyklém obchodním styku v tuzemsku ke dni podpisu této smlouvy.

V případě, že se prohlášení prodávajícího podle předchozího bodu ukáže v budoucnosti jako nepravdivé, kupující je oprávněn uplatnit si z tohoto titulu u prodávajícího smluvní pokutu ve výši vzniklého cenového rozdílu mezi kupní cenou a obvyklou tržní cenou.

Mimo případy subdodávek dle zákona č. 134/2016 Sb., o zadávání veřejných zakázek, se pro účely této smlouvy vylučuje postoupení smlouvy dle § 1895 zákona č. 89/2012 Sb., občanského zákoníku, tj. prodávající není oprávněn postoupit svá práva a povinnosti z této smlouvy nebo její části anebo tuto smlouvu jako celek třetí osobě.

Smlouvu lze měnit či doplňovat pouze písemnými dodatky, podepsanými oprávněnými zástupci obou smluvních stran.

Prodávající je oprávněn svůj závazek spočívající v poskytování pozáručního servisu anebo poskytování služeb dle této smlouvy vypovědět, a to i bez udání důvodu, nejdříve po 120 měsících ode dne nabytí účinnosti této smlouvy. Výpověď musí být učiněna písemně. Výpovědní doba činí 6 měsíců a počíná běžet dnem následujícím po doručení výpovědi kupujícímu.

Kupující je oprávněn služby poskytované dle této smlouvy vypovědět písemnou výpovědí i bez uvedení důvodu doručené druhé smluvní straně. Výpovědní doba činí 1 měsíc a počíná běžet prvním dnem kalendářního měsíce následujícího po měsíci, v němž byla výpověď doručena prodávajícímu.

V případě výpovědi servisních služeb zanikají uplynutím výpovědní doby prodávajícímu i ostatní závazky vyplývající z této smlouvy, vyjma závazků vyplývajících z poskytnuté záruky a z do té doby nesplněných řádně objednaných služeb. Objednané a ve výpovědní době nesplněné závazky dle této smlouvy budou splněny za podmínek stanovených touto smlouvou, nedohodnou-li se smluvní strany jinak. Veškerá textová dokumentace, kterou při plnění smlouvy předává či předkládá prodávající kupujícímu, musí být předána či předložena v českém jazyce.

V případě sporu rozhodne na návrh některé ze smluvních stran věcně a místně příslušný soud v České republice.

Smlouva nabývá platnosti a účinnosti dnem jejího podpisu oprávněnými zástupci obou smluvních stran.

Prodávající podpisem této smlouvy vyjadřuje souhlas se zveřejněním všech podmínek tohoto smluvního vztahu dle zákona č. 340/2015 Sb.

V ostatním, ve smlouvě podrobněji neupraveném, platí příslušná ustanovení zákona č. 89/2012 Sb., občanského zákoníku.

Prodávající se zavazuje plnit veškeré své finanční závazky vůči poddodavatelům, které použil v rámci plnění předmětu veřejné zakázky, bez prodlení. Kupující si vyhrazuje právo požadovat po prodávajícím prokázání plnění této jeho povinnosti. Poruší-li prodávající svůj závazek dle první věty tohoto odstavce, tzn. dostane-li se prodávající do prodlení se splněním některého svého finančního závazku vůči některému ze svých poddodavatelů, vznikne kupujícímu právo uspokojit pohledávku konkrétního poddodavatele prodávajícího přímo, přičemž o takto uhrazenou částku bude ponížena cena dle této smlouvy.

Odstoupení od smlouvy nemá vliv na povinnost smluvních stran vzájemně vyrovnat svoje finanční a materiální závazky vzniklé před odstoupením od smlouvy.

Písemnosti mezi stranami této smlouvy, s jejichž obsahem je spojen vznik, změna nebo zánik práv a povinností upravených touto smlouvou (zejména odstoupení od smlouvy) se doručují osobně, datovou zprávou nebo doporučenou poštou, není-li v této smlouvě stanoveno jinak. Povinnost smluvní strany doručit písemnost doporučeně druhé smluvní straně je splněna při doručování poštou, jakmile pošta písemnost adresátovi doručí. Datová zpráva se považuje za doručenou okamžikem jejího doručení do datové schránky druhé smluvní strany. V

případě nedoručení nabývá odstoupení od smlouvy účinnosti třetí den po odeslání oznámení o odstoupení na adresu druhé smluvní strany uvedenou v záhlaví této smlouvy.

Všechny v této smlouvě jmenované právní předpisy a nařízení jsou vždy myšleny v platném znění.

Prodávající se zavazuje zachovávat mlčenlivost o všech důvěrných informacích, o nichž se dozví při plnění této smlouvy nebo při činnostech s tímto plněním souvisejících. Zejména se jedná o osobní údaje pacientů a jiných osob (identifikační údaje, informace o zdravotním stavu, podstoupené léčbě apod.), informace o interním provozu objednatele, ekonomické, finanční, obchodní a strategické informace. Tento závazek prodávajícího zůstává v platnosti i po ukončení plnění.

Smluvní strany prohlašují, že si tuto smlouvu přečetly, jejímu textu rozumí a souhlasí s ním. Smluvní strany rovněž prohlašují, že tato smlouva vyjadřuje jejich svobodnou, vážnou, pravou a úplnou vůli, prostou omylů. Na důkaz shora uvedeného připojují smluvní strany své podpisy.

Příloha č. 1: Specifikace zboží

Příloha č. 2: Smluvní ceny za případné služby / dodávky poskytované dle této smlouvy, které nemohou být součástí pořizovací ceny zboží na straně kupujícího

Příloha č. 3: Cena za pozáruční BTK a ostatní činnosti

Příloha č. 4: Požadavky na zapojení a provoz počítačů / zařízení v datové síti FN HK

V Hradci Králové

6.10.2021

V Praze

3.9.2021

.....  
**Za kupujícího:**

Fakultní nemocnice Hradec Králové

.....  
**Za prodávajícího:**

Olympus Czech Group, s.r.o., člen koncernu

## Příloha č. 1: Specifikace zboží

# OLYMPUS

Olympus Czech Group, s.r.o., člen koncernu, zápis v obchodním rejstříku vedeném Městským soudem v Praze, oddíl C, vložka 93821  
Evropská 178, 160 41 Praha 6, tel.: 221 985 211, fax: 221 985 505, [www.olympus.cz](http://www.olympus.cz)

Fakultní nemocnice Hradec Králové  
Sokolská 581  
50005 Hradec Králové

Nabídka č.: 154085/SB/MSD

Datum: 12.07.2021

### "Endoskopické věže včetně poskytování záručního a pozáručního servisu"

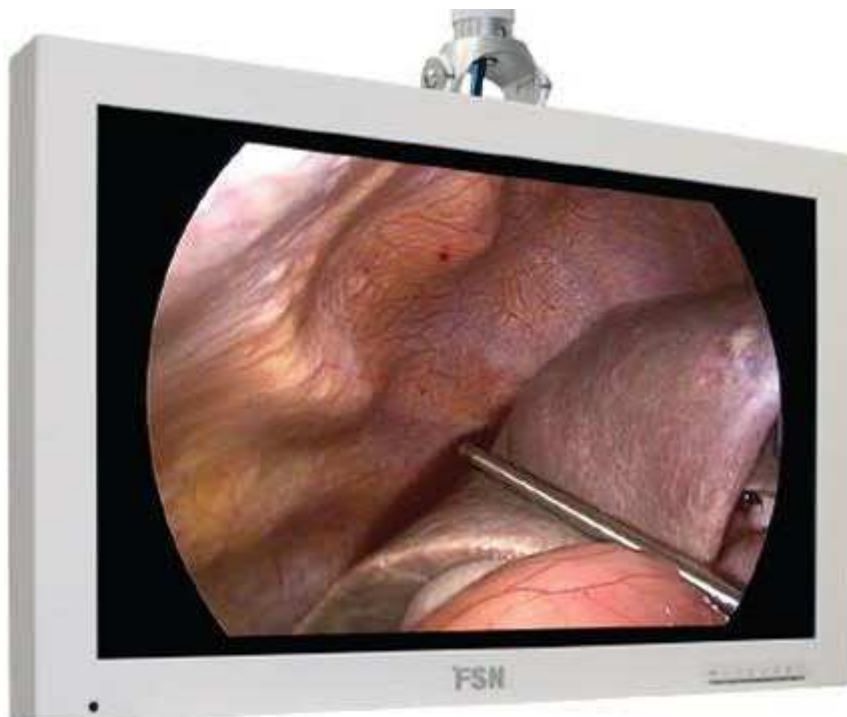
#### Část 1 - 1 ks Endoskopické věže pro další pracoviště FN HK

položka	ks	Kč/ks	celkem
<b>Medicinský LCD monitor 32"</b>			
E61EFSL3202DV.2 FSN 32" Full HD Medical monitor	1	94 842,00	94 842,00 Kč
E61RFS001 Prodlužovací kabel pro FSN monitor	1	2 300,11	2 300,11 Kč
<b>Full HD kamerová jednotka s integrovaným 4LED zdrojem světla</b>			
N5426850 OTV-S200 videoprocessor	1	377 910,00	377 910,00 Kč
WA03310A Světlovodný kabel, délka 3 m a odpovídajícího průměru	2	11 012,48	22 024,96 Kč
<b>Full HD kamerová hlava</b>			
N5766550 CH-S200-XZ-EA, 3CMOS	1	252 166,00	252 166,00 Kč
<b>Záznamové zařízení</b>			
E61RMRC001 M2BDVI HW streamovací a záznamové jednotky M2B	1	88 909,00	88 909,00 Kč
SWM2Bbasic Licence Software pro M2B basic			
EXTSSD Externí SSD disk 1TB s ochranou IP55			
E61RMRC002 TSMM22EW 22" medical grade dotykový LED	1	23 840,00	23 840,00 Kč
E61RMRC003 M2ARM Rameno pro uchycení monitoru dvoukloubové	1	5 568,00	5 568,00 Kč
<b>Přístrojový vozík</b>			
K10035370 WM-NP3, vozík, odděl. transformátor	1	51 926,24	51 926,24 Kč
K10035790 MAJ-2217, držák LCD monitoru 12-14kg	1	18 797,80	18 797,80 Kč
K10021041 MAJ-1639, držák na CO <sub>2</sub> láhev, 140 mm	1	3 833,22	3 833,22 Kč
K10030178 MAJ-2165 Drawer unit	1	5 787,82	5 787,82 Kč
K10028140 MAJ-1642, držák na infuzních vaků, vč. 1 ks	1	7 067,30	7 067,30 Kč
K10021790 MAJ-1656, držák na nožní pedál	1	5 264,08	5 264,08 Kč
K10036681 MAJ-1665, držák kamerové hlavy	1	2 558,96	2 558,96 Kč
Celková cena bez DPH:			962 795,49 Kč
DPH 21%:			202 187,05 Kč
Celková cena včetně DPH:			1 164 982,54 Kč

Pozn. - SW pro záznamové zařízení pro export na centrální úložiště (přímo na síťový disk) je neoddělitelnou součástí základní konfigurace nabízeného přístroje.

**Technická specifikace:  
Full HD Laparoskopická sestava Visera Elite II**

**Medicínský LCD operační monitor  
Foreseeson FS-L3202D**



- LED Full HD monitor s úhlopříčkou 32“, medicínský atest,
- rozlišení 1920 x 1080, poměr stran 16:9
- jas: 450 cd/m2,
- kontrast: 1300:1
- odezva: 22 ms
- pozorovací úhel 178° ze všech směrů
- vstupy: 2 x DVI-D, 2 x SD/HD/3G-SDI (BNC), 2 x SOG, 1 x VGA (D-sub), 1 x C-Video (BNC), 1 x S-Video (DIN), 1 x Component (RGSB, YPbPr) (5 x BNC)
- výstupy: 2 x DVI-D, 2 x SD/HD/3G-SDI (BNC), 2 x SOG, 1 x C-Video (BNC), 1 x S-Video (DIN), 1 x Component (RGSB, YPbPr) (5 x BNC)
- antireflexní úprava
- možnost kalibrace barevného zobrazení
- váha 13,18 kg
- umístění monitoru pomocí úchyty VESA 100 x 100 mm na pohyblivém rameni přístrojového vozíku, který je součástí nabídky

## Kamerová jednotka s integrovaným 4LED světelným zdrojem Olympus Visera Elite II OTV-S200



- Medicínský a test
- Integrované záznamové zařízení - archivace fotodokumentace pomocí USB rozhraní
- Video dokumentace pomocí externího zařízení
- Ovládní kamerové jednotky dotykovým displejem
- Zobrazovací systém – vysoké rozlišení obrazu Full HD 1920x1080p – progresivní scanning
- Integrovaná funkce NBI - úzkopásmové selektivní barevné zobrazování, osvětluje objekt přes filtry úzkými výřezy červené, zelené a modré (R/G/B) části spektra. Tak je získán reálný obraz s dobře odlišenými úrovnemi sliznice a zvýšeným kontrastem sliznice vůči níže ležící cévní síti. Tímto je možno výrazně lépe odhalit zánětlivé choroby sliznice, novotvarové léze apod.
- Integrovaný modul pro možnost podpory fluorescenční diagnostiky pomocí ICG kontrastu
- Nastavení vyvážení bílé automaticky, ručně přes čelní panel nebo nastavením z tlačítka videoendoskopu
- Digitální zoom až 1,5x nastavitelný ve 3 stupních
- Výstupy - 2x DVI-D, 2x HD-SDI, 1x Y/C
- Možnost rotace obrazu o 180° a vertikálního a horizontálního zrcadlení obrazu
- Prostor pro uložení až 20 jednotlivých předvoleb s paměťovým back-upem
- Předvolba nastavení až 50 údajů patientských dat s paměťovým back-upem
- Možnost ovládní nastavení ve sterilním prostředí pomocí 3 programovatelných tlačítek na kamerové hlavě a přes čelní panel, příp. připojitelnou klávesnici
- Možnost záznamu a zmrazení obrazu ve spolupráci se záznamovým zařízením
- Nastavitelný kontrast
- Integrovaný 4LED zdroj studeného světla
- 4 LED lampy
- Výkon 4LED světelného zdroje odpovídající výkonu 300 W xenonu
- Životnost 4LED lampy celkem min. 40 000 hod.
- Aktivní automatické řízení intenzity osvětlení kamerovou jednotkou dle svícených podmínek operačního pole
- Možnost manuálního nastavení intenzity osvětlení
- Paměťový back-up systému pro automatické ukládání uživatelských nastavení systému

## Full HD kamerová hlava Olympus CH-S200-XZ-EA



- 3CMOS čip, medicínský atest
- Uchycení standardních optik různých výrobců pomocí očníkového adaptéru
- Jedním z pracovních režimů je funkce zobrazení IR fluorescenční diagnostiky pomocí ICG kontrastu
- Jedním z pracovních režimů je funkce úzkopásmového selektivního barevného zobrazování (tzv. NBI)
- Kompatibilní s výše uvedenou kamerovou Visera Elite II OTV-S300
- Autoklávovatelná v parním autoklávu (134°C)
- 2x optický zoom
- Motorické ovládání zoomu a ostření (tzv. power-zoom a power-focus) pomocí ovládacích tlačítek na kamerové hlavě
- 3 programovatelná ovládací tlačítka umístěná na kamerové hlavě (celkem 7 ovládacích tlačítek)
- Váha 295 g



## Záznamové zařízení Medirecord M2B basic



- Medical grade (CE 60601-1-2) jednotka s Windows 10
- Medical grade dotykový displej 22“ pro ovládání aplikace (upevněný na rameni k přístrojovému vozíku LSK sestavy)
- Vestavěné uložení 2TB SSHD (rozšiřitelné až na 8GB) s možností nastavení zrcadlení
- Konektory: 4xUSB 3.0 a 1xUSB-C (připojení klávesnice, myši, externího paměťového zařízení)
- Vstupy: 12G/2x6G/QUAD-SDI, DVI
- Výstupy: DVI-D, HDMI, DisplayPort, 3x MiniDP
- Síťové připojení pomocí RJ-45 konektoru
- Indikace provozu / záznamu na čelním panelu
- **Základní funkcionality záznamového zařízení:**
- Ovládání záznamu START/STOP z kamerové hlavy, pedálem či z uživatelského rozhraní aplikace
- Možnost ovládání přes protokol RS-232C
- Záznam videa i fotek ve Full HD (1920x1080 pixelů ve formátu MPEG-4 AVC/H.264) s možností nastavení kvality a rozlišení (FHD)
- Možnost záznamu 3D (Line by line)
- Možnost pořizování snímků během nahrávání bez přerušení záznamu v kvalitě 1920x1080 pixelů
- 2 – kanálové zařízení - možnost záznamu do tzv. multiplexu resp. multizáznamu, tj. záznamu současně z připojených zdrojů do jedné nahrávky (možnost rozšíření o další vstupy)
- Nahrávání na interní disk a současně na USB flash či USB HDD (USB 3.0)
- Možnost odesílání záznamů na síťové úložiště
- Export s možností plné anonymizace, export jednotlivý i hromadný (přes USB nebo síťové rozhraní)
- Volitelná délka záznamu (možnost kompletního záznamu bez omezení nebo kapitolování (segmentování) dle preferencí uživatele
- Vkládání dat virtuální či HW klávesnicí, možnost předvyplnit vyšetření interním plánovačem.
- Možnost dále rozšířit o propojení s MWL
- Stream všech připojených videosignálů (v multiplexu) do nemocniční sítě s možností zapnutí/vypnutí streamu uživatelem
- V případě využití 2 vstupů je možnost zaznamenávat / sledovat všechny zapojené vstupy současně, s možností volby PIP, PbP (picture in picture, picture by picture)
- Možnost definovat záznam podle ID pacienta, operátora, datumu operace, umístění (operační sál 1, oper. sál 2, ambulance, ... apod.), zdroje záznamu (endoskop, mikroskop, rtg, ... apod.), kódu dg., druhu výkonu a možnost vyhledávání záznamu podle těchto kritérií
- Možnost upgradu zařízení na verzi advanced (funkce editace, možnost integrace do AV M2 systému pro komplexní video-management (archivační server, vzdálený přístup, videokonference), možnost integrace do OR řešení)
- Součástí nabídky je Externí SSD disk 1TB s ochranou IP55

## Přístrojový vozík Olympus WM-NP3



- přístrojový endoskopický **WM-NP3** vozík určený pro umístění přístrojového vybavení
- je vybaven izolačním transformátorem (1900 W), přepětovou ochranou elektrických zásuvek 230 V, kloubovým pohyblivým a výškově nastavitelným držákem LCD monitoru, infuzním stojanem, manipulačními madly, držákem kamerové hlavy a uzavíratelnou zásuvkou
- speciální povrchová úprava laku – tzv. antistatický matový lak
- 4 kolečka (2 z nich brzděná, s aretací)
- Police výškově nastavitelné pro umístění i dalších přístrojů
- integrovaná příprava elektroinstalace
- součástí nabídky jsou i potřebné uzemňovací kabely
- centrální zapínání / vypínání všech nainstalovaných zařízení

**Příloha č. 2: Smluvní ceny za případné služby / dodávky poskytované dle této smlouvy, které nemohou být součástí pořizovací ceny zboží na straně kupujícího**

Tyto služby / dodávky nejsou prodávajícím zvlášť zpoplatněny a jejich poskytování je nedílnou součástí prodávaného zboží nebo poskytovaných služeb.

**Příloha č. 3: Cena za pozáruční BTK a ostatní činnosti**

### Příloha č. 3 ke kupní smlouvě - Cena za pozáruční BTK a ostatní činnosti

Délka záruční doby pro nabízené zboží (minimálně však 24 měsíců)	24	měsíců.	část 1		
Název kliniky:	1 ks Endoskopická věž pro Neurochirurgickou kliniku, 1 ks Endoskopická věž pro OS CHIR, 1 ks MDD záznamového zařízení pro Chirurgickou kliniku – traumatologii a 2 ks Endoskopické věže pro další pracoviště FN HK				
popis	cena v Kč bez DPH	poznámka	cena v Kč bez DPH za 96 měsíců	výše DPH	cena v Kč včetně DPH za 96 měsíců
BTK	33 950	1x/rok	237650	49906,5	287556,5
Hodinová práce technika	1 490	1 hodina	59600	12516	72116
Instruktaž/zaškolení	2 500	min. 2 osoby	20000	4200	24200
Doprava do sídla zadavatele a zpět	1 500	1 cesta	12000	2520	14520
Pravidelně měněné náhradní díly po určitém cyklu dle nařízení výrobce, servisní organizace nebo legislativy po skončení záruční doby	0	za předpokladu 10 let životnosti	0	0	0
			<b>329250</b>	<b>69142,5</b>	<b>398392,5</b>

#### Informace:

Účastník vybere možnost z modrých polí.

Účastník vyplní pouze žlutá pole, ceny pro 1 ks ZP - **pokud se ceny za jednotlivé zboží liší, bude vyplněno a řádně označeno (min. názvem kliniky) tolik tabulek, kolik bude třeba**.

Zeleně označená buňka je součástí hodnocení (Nabídková cena za 1 ks ZP - **POZOR** - účastník musí sečíst/vynásobit částky v zelených buňkách dle počtu nabízeného zboží v souladu se ZD a částí, ve které účastník nabídku podává).

Pozn.

- Náhradní díly a spotřební materiál (nikoliv pravidelně měněné náhradní díly) budou prodávajícím účtovány samostatně v cenách v místě a čase obvyklých.
- Zadavatel předpokládá 5 hodin/rok práce technika po skončení záruky. Součástí fakturace za práci technika na provedení opravky mohou být účastníkem účtovány cestovní náklady.
- Zadavatel předpokládá potřebu instruktaže / zaškolení 1 x ročně. Jedná se o cenu včetně dopravních nákladů školitele do sídla zadavatele a zpět.
- Součástí BTK jsou i dopravní náklady do sídla zadavatele a zpět, a spotřební materiál použitý pro provedení této kontroly. Proto nemohou nad rámec ceny BTK účtovány.
- Zadavatel nebude hradit účastníkovi žádné další náklady (např. stravné či ubytování servisního technika, nebo úhradu času stráveného na cestě)
- Všechny výše uvedené informace musí být v souladu se ZD k nabízenému zboží.

Zadavatel upozorňuje, že v případě uvedení nulové ceny (nebo neuvedení ceny) u některých položek v účastníkem podané nabídce, musí účastník toto nulové ocenění zdůvodnit, eventuálně musí uvést kterými položkami je nulově oceněná položka nahrazená a musí připojit prohlášení, že tento postup zajišťuje realizaci celého předmětu plnění veřejné zakázky, jak je uvedeno v této zadávací dokumentaci.

## Příloha č. 4: Požadavky na zapojení a provoz počítačů / zařízení v datové síti FN HK

Požadavky na zapojení a provoz počítačů/zařízení v datové síti FN HK

8.6. 2021 ver. 9\_final JM

Týká se počítačů/zařízení připojených do interní sítě FN HK

Národní úřad pro kybernetickou a informační bezpečnost, se sídlem Mučednická 1125/31, 616 00 Brno, podle § 22a odst. 1 zákona č. 181/2014 Sb., o kybernetické bezpečnosti a o změně souvisejících zákonů (zákon o kybernetické bezpečnosti), ve znění pozdějších předpisů, v řízení ve věci určení Fakultní nemocnice Hradec Králové, sídlem Sokolská 581, 500 05 Hradec Králové, IČO: 00179906, jakožto účastníka řízení podle § 27 odst. 1 písm. b) zákona č. 500/2004 Sb., správního řádu, ve znění pozdějších předpisů, provozovatelem základní služby a určení informačního systému, na kterém je tato základní služba závislá, informačním systémem základní služby, **dne 18. října 2018 rozhodl, že Fakultní nemocnice Hradec Králové, sídlem Sokolská 581, 500 05 Hradec Králové, IČO: 00179906, je správcem a provozovatelem základní služby:** Poskytování zdravotních služeb. Informační systém, na kterém je tato služba závislá, je informačním systémem základní služby.

### **Instalační standardy kyberbezpečnosti FNHK:**

- a) Počítače musí být s operačním systémem min. Windows 10 Prof CZ a vyšší (Windows 10 Home jsou nepřijatelné) a jsou součástí domény MS Active Directory fnhk.cz
- b) Na koncových stanicích Windows musí mít uživatel práva pouze jako user. Uživatelé musí být autorizováni proti MS Active Directory.
- c) Uživatel musí být autorizován loginem a heslem (nepřipouští se jeden anonymní účet pro všechny uživatele). Každý zaměstnanec FNHK má přidělen jeden unikátní login.
- d) Na počítači/zařízení musí být instalován antivirový program FN HK s centrální správou. Aktuální antivirový program používaný ve FN HK.
- e) Systémové služby aplikace **musí být spouštěny na pozadí** bez nutnosti spouštět je pod přihlášeným uživatelem.
- f) Share adresáře jsou centrální a jsou tedy upřednostňovány. Výjimky je nutno žádat na oddělení výpočetních systémů FNHK.
- g) Jakékoliv vystavené služby nebo zdroje v datové síti FNHK musí být autorizovány loginem a heslem.
- h) Veškeré webové služby musí být realizovány jako SSL. Certifikáty poskytuje OVS FN HK.
- i) Čas se synchronizuje z domény nebo z lokálních NTP serverů FN HK
- j) Počítač/zařízení musí mít instalovaného klienta desktopmanagementu, kterým je plošně zajišťována aktualizace operačního systému a instalovaných aplikací. Aktualizační balíčky aplikací si zajišťuje dodavatel aplikace na vlastní náklady.
- k) Administrátorské heslo musí odpovídat bezpečnostním standardům FNHK, délka minimálně 17 míst, velká a malá písmena, čísla, spec. znaky, změna hesla minimálně 1x za 18 měsíců
- l) Systém musí být napojen na SIEM FN HK
- m) Pro identifikaci v datové síti bude lokální firewall umožňovat minimálně ICMP ECHO (ping)
- n) Veškeré SW příslušenství, které tvoří nedílnou součást předmětu plnění (např. operační systém, který tvoří nedílnou součást dodávaného zařízení, ovládací SW atd.), musí být v poslední (nejnovější) verzi, kterou výrobce SW k datu podání nabídky nabízí na trhu a výrobce zařízení v rámci svého produktového portfolia taková zařízení nabízí (tzn. dodavatel je povinen vždy dodat takové zařízení, ve kterém výrobce zařízení používá k datu podání nabídky nejnovější verzi SW příslušenství). K dodanému SW příslušenství musí být dostupná bezplatná plnohodnotná technická podpora. Součástí technické podpory musí být průběžné provádění aktualizací SW (update, upgrade), včetně zajišťování aktualizace zabezpečení, opravy hotfix atd. Technická podpora musí být zajištěna bezplatně po dobu platnosti uzavřené servisní smlouvy. V případě, že v průběhu platnosti servisní smlouvy bude ze strany výrobce SW ukončena celosvětově technická podpora a dodavatel nebude schopen z technických důvodů zajistit u dodaného zařízení bezplatný upgrade na novější verzi systému s platnou technickou podporou, bude dodavatel povinen v rámci servisní činnosti povinen zajistit bezplatně kybernetickou bezpečnost na zadavatelem stanovenou minimální úroveň (např. prostřednictvím dodání a instalace dalších bezpečnostních prvků ve vztahu k možnosti setrvání připojení dodaného zařízení k síti zadavatele).

V případě, že dodavatel nemůže tyto standardy dodržet (z technologických důvodů), musí být realizovány takové opatření, aby byly naplněny požadavky kybernetické bezpečnosti. Na odchylky proti standardu je třeba v nabídce zařízení zřetelně upozornit.

Zejména:

Pokud nelze počítač/zařízení spravovat centrálním desktopmanagemem, musí dodavatel zajistit minimálně 2x ročně aktualizaci dostupných aktualizací výrobce operačního systému a aplikace na vlastní náklady.

Pokud počítačový systém/dodaný SW vykazuje známé bezpečnostní chyby, které nelze opravit bezpečnostními záplatami nebo aktualizacemi, dodavatel doplní lokální firewall s logováním přístupu a napojením na centrální SIEM FN HK na vlastní náklady.

Pokud nelze na počítači/zařízení pracovat s doménovými účty s právy USERS bude ve spolupráci s OVS zakázán přístup počítače na internet. Pokud technologie potřebuje přístup na Internet, dodavatel musí specifikovat cíl přístupu pomocí FQDN (např. [www.nejlepsilaborator.cz](http://www.nejlepsilaborator.cz)).

Lokální účet s právy USERS nutný pro běh systému musí odpovídat bezpečnostním standardům FNHK, délka minimálně 12 míst, velká a malá písmena, čísla, spec. znaky, změna hesla minimálně 1x za 18 měsíců zajistí dodavatel ve spolupráci s oddělením, na kterém je zařízení instalováno.

Pokud nelze na počítači/zařízení provozovat antivirový program FN HK, dodavatel zajistí softwarové vypnutí volných USB portů.