

Obecné zásady pro provoz a základní parametry provozního řešení komunikačního prostředí terminálů Uživatelé v Systému PEGAS (verze srpen 2021)

A. Typy, počty a dislokace terminálů Uživatelé

Aktuální počet terminálů provozovaných Uživatelé:

Typ terminálu	ks
ruční	183
vozidlový	0
dispečerský rádiově připojený	22
dispečerský linkově připojený	2
Celkem terminálů	207

Případný nákup dalších terminálů podléhá souhlasu Poskytovatelé vzhledem k potřebě jejich zavedení do Systému PEGAS.

Předpokládaný konečný počet terminálů Uživatelé je cca 250 ks.

Operačním prostorem terminálů Uživatelé je katastrální území města Ostravy.

B. Adresní prostor, volací značka a pravidla komunikace terminálů Uživatelé

Terminály Uživatelé jsou v Systému PEGAS zařazeny do 4. systémové organizace a jsou jim programovány vlastní Třídy služeb.

Pro jejich provoz je vyčleněn adresovací prostor účastnických adres RFSI tvořených ve schématu RRR 413 III v rozsahu III = 050 až 849, kde interval III = 050 až 099 je vyhrazen pro integrováné terminály operačního střediska Uživatelé.

RRR představuje číslo regionální sítě Systému PEGAS, ve které je daný terminál zaveden, a III tvoří rozlišující trojčíslí terminálu použité zároveň při komunikaci v roli tzv. indexu volací značky.

Přidělení skupiny III z adresy terminálu RFSI konkrétnímu terminálu je při respektování pravidel adresovacího plánu Systému PEGAS v kompetenci Uživatelé.

Uživatelé bude používat jako volací značku slovo „MP“ (foneticky „empé“); terminál s RFSI například 722 413 150 se bude v provozu hlásit identifikací „MP 150“.

Obsluhy terminálů nesmí při komunikaci užít jinou volací značku ani index volací značky než tu a ten, které jsou odvozeny od adresy RFSI terminálu, na němž komunikace probíhá.

Obsluhy terminálů uvedou volací značku vždy na začátku a na konci rádiového spojení. Je-li kontinuální komunikace vedena déle než cca 5 minut, zopakuje obsluha terminálu volací značku po uplynutí této doby.

Při individuálním hovoru je volací značka uváděna vždy na začátku a na konci relace, obsluhy terminálů mohou individuální hovor vést i bez použití volacích značek a indexů volacích značek.

Při adresaci a následném programování každého konkrétního terminálu na zařízení TPS je nutné dodržet předpis uvedený pro jednotlivé regionální sítě v adresovacím plánu Systému PEGAS, kde je struktura adresování terminálů Uživatele zapracována, a stanovenou Třídou služeb terminálu.

C. Systémové služby poskytované Uživateli

1. Hlasové služby – individuální komunikace

a) Individuální hovor

Držitelé terminálů Uživatele mohou uskutečňovat komunikaci individuálním voláním přímým zadáním adresy RFSI volaného terminálu s ostatními terminály Uživatele a na základě dohod o vzájemné komunikaci dojednaných si Uživatелеm i s dalšími účastníky provozu v Systému PEGAS, včetně jejich operačních středisek.

Terminálům Uživatele není umožněno individuální volání mimo Systém PEGAS s výjimkou volání do služební telefonní sítě MV.

Volání z veřejné telefonní sítě do Systému PEGAS je umožněno prostřednictvím spojovatelky MV. Princip tohoto spojení je v osnově školení obsluh terminálů Systému PEGAS.

b) Konferenční hovor

Je automaticky umožněn všem terminálům Systému PEGAS, které mají povoleno individuální volání a v jeho rozsahu.

Konferenční hovor je možný pouze mezi terminály registrovanými pod buňkami jedné regionální sítě.

c) Hlasová funkční adresace (VFADR)

Terminálům Uživatele je umožněno volat na hlasové funkční adresy číslo 30 (volání regionálního dohledu sítě, ve které je terminál právě registrován) a číslo 31 (volání na Národní dohled Systému PEGAS).

2. Hlasové služby – skupinová komunikace

a) Talkgroup (TKG)

Terminály Uživatele se mohou obecně v síťovém režimu účastnit provozu v TKG 112 složek Integrovaného záchranného systému ČR (IZS).

Po dohodě a úpravě provozního řešení systému se mohou účastnit provozu i v TKG jiných uživatelů systému, kteří to umožní.

K tomu si Uživatel dojedná s jednotlivými základními složkami IZS, případně s ostatními zájmovými účastníky provozu v Systému PEGAS, podmínky a pravidla vzájemné komunikace, jejichž součástí bude i přesná specifikace společných TKG v daných regionech. Souhlasy od takto dotčených subjektů si vyjedná Uživatel a oznámí je Poskytovateli, který zajistí u Provozovatele zpracování nového předpisu pro nastavení terminálů Uživatele.

Řídicím terminálem v kanálech IZS je vždy terminál územně příslušného operačního střediska Hasičského záchranného sboru ČR (HZS).

Pro výhradní použití terminály Uživatele se zřizuje:

- TKG 413 v regionální síti RN13 na COV zahrnujícím všechny buňky dané sítě,
- TKG 414 v regionální síti RN13 na COV zahrnujícím všechny buňky dané sítě,
- TKG 415 v regionální síti RN13 na COV zahrnujícím všechny buňky dané sítě.

b) Hlášení dispečera (BMOCH)

- Tato služba nebude Uživateli zřízena.

3. Komunikace v přímém režimu (režim DIR)

Terminály Uživatele se mohou v přímém režimu (v režimu mimo síť) účastnit komunikace

- na vlastním DIR kanálu číslo 22,
- na součinnostních přímých DIR kanálech:
 - DIR číslo 4 (MV, PČR, Celní správa, městské policie),
 - DIR číslo 23 (komunikace s vrtulníkem IZS)
 - DIR číslo 25 (IZS - všichni uživatelé Systému PEGAS).

K tomu si Uživatel dojedná s jednotlivými základními složkami IZS, případně s ostatními zájmovými účastníky provozu v Systému PEGAS, podmínky a pravidla vzájemné komunikace.

Řídícím terminálem v DIR kanálech IZS je vždy terminál územně příslušného HZS. Komunikaci v DIR číslo 4 řídí operační střediska Policie ČR.

Pro komunikaci v přímém režimu mohou terminály Uživatele používat klíče modifikátoru s možností jejich změny.

4. Komunikace v převaděčovém režimu prostřednictvím nezávislého digitálního opakovače – IDR (režim IDR)

Terminály Uživatele se mohou účastnit komunikace na IDR kanálu číslo 32 (IZS - všichni uživatelé systému).

K tomu si Uživatel dojedná s jednotlivými základními složkami IZS, případně s ostatními zájmovými účastníky provozu v Systému PEGAS, podmínky a pravidla vzájemné komunikace na IDR kanálu IZS.

Řídícím terminálem v IDR kanálu IZS je vždy terminál územně příslušného HZS.

5. Komunikace v převaděčovém režimu prostřednictvím kanálu VePeaWay

Pro propojení skupinové komunikace a DIR režimu prostřednictvím zařízení VPW mohou uživatelé použít k tomu vyhrazený DIR kanál č. 985 (všichni uživatelé Systému PEGAS).

6. Tísňové volání

Po stisku tísňového tlačítka na terminálu jeho obsluhou v síťovém režimu spouští terminály Uživatele krizový otevřený kanál EMOCH, případně tísňový otevřený kanál ESOCH. Obsluha terminálu Uživatele může do kanálů

EMOCH vstoupit po jejich inicializaci jiným terminálem. V Případě, že nedojde k sestavení krizového kanálu EMOCH, sestaví se tísňový kanál ESOCH, do něhož jsou vtaženi všichni registrovaní uživatelé pod danou základnovou stanicí, kde byla tíseň uživatelem spuštěna.

Směrování krizového volání EMOCH v síťovém režimu všech terminálů 4. organizace je v Systému PEGAS obecně ve všech RN delegováno na operační skupinu OG krizového EMOCH 2. organizace – Policie ČR.

Správné vyhodnocení tísňového volání na krizovém otevřeném kanálu EMOCH aktivovaném z terminálu Uživatele si Uživatel zajistí součinností dohodou s Policejním prezidiem ČR.

Po stisku tísňového tlačítka na terminálu jeho obsluhou v režimu přímého spojení bez účasti infrastruktury sítě je sestaveno tísňové volání SOS DIR v přímém nebo převaděčovém režimu (IDR), do kterého jsou vtaženy všechny terminály všech uživatelů Systému PEGAS v rádiovém dosahu terminálu, jež tíseň vyvolal s výjimkou terminálů 5. organizace a 6. organizace.

7. Datové služby

a) Datová služba IP – dotazy do databází

Tato služba nebude Uživateli zřízena.

b) Krátké textové zprávy

i. Volná textová zpráva

Držitelé terminálů Uživatele mohou využívat přenos krátkých datových zpráv (SMS) směrovaných na jiný terminál nebo operační skupinu terminálů vlastních, případně, po vzájemné dohodě, i ostatních zájmových účastníků provozu v Systému PEGAS.

ii. Status

Držitelé terminálů Uživatele mohou využívat přenos standardních statusů směrovaných na jiný terminál nebo operační skupinu terminálů vlastních, případně, po vzájemné dohodě, i ostatních zájmových účastníků provozu v Systému PEGAS, v základním rozsahu IZS statusů stanoveném obecně pro terminály všech organizací:

Číslo statusu	Identifikátor terminálu G2 a novějšího
20	Hasci na miste
21	Policie CR na miste
22	Zachranka na miste
23	Obecni policie na miste
24	Plynari na miste
25	Energetika na miste
26	Vodarny na miste
27	Stab zrizen
28	Nebezpeci vybuchu
29	Nebezpeci otravy

V rámci 4. organizace jsou na číslech statusu 1-19 nadefinovány rovněž speciální statusy (celorepublikové, určené pouze pro organizace charakteru městská policie), které se zobrazují i na terminálech Uživatele a mohou jím být také využívány:

Číslo statusu	Identifikátor terminálu G2 a novějšího
0	Zadost o spojení (CTV)
1	Vyjezd vozidla k udalost
2	Jsme na místě
3	Sily a prostředky staci
4	Zadam posily
5	Opouštím vozidlo
6	Reseni ukonceno
7	Vozidlo na základne
8	Zpet ve vozidle
9	Tisen
10	Usek obsazen
11	Opouštím usek
12	Zpet v useku
13	Kontrolni bod bez zavad
14	Absence na kontr bode
15	Dopr nehoda (Sl vozidla)
16	Nepojizdne sl vozidlo
17	Zad o vyj vedeni na mist
18	Odstaveni vozidla v usek
19	Rezerva

Kromě standardních IZS statusů platných obecně pro terminály všech organizací si Uživatel může stanovit vlastní statusy v rámci volné kapacity statusových pozic Třídy služeb 4. organizace, které budou do Systému PEGAS zapracovány.

Pro realizaci takového požadavku musí Uživatel nadefinovat vlastní obsah pro maximálně 40 statusů do čísla 59 včetně vyjma čísel IZS statusů. Každý status pro terminály typu G2 a novější nadefinuje v délce nepřesahující 24 alfanumerických znaků včetně mezer a bez interpunkčních znamének, a to jednotně pro celou Národní síť PEGAS. Návrh předá Provozovateli Systému PEGAS k posouzení a zapracování do provozního nastavení Systému PEGAS a terminálů Uživatele.

iii. Rychlý status (FMS)

Tato služba bude Uživateli zřízena a nastavena v rámci implementace Tříd služeb na základě požadavků Uživatele předaných Provozovateli Systému PEGAS k posouzení a zapracování do provozního nastavení Systému PEGAS a terminálů Uživatele.

- c) Služba využívající vlastní specifické datové funkční adresy (DFADR)
Tato služba nebude Uživateli zřízena s výjimkou případné DFADR pro FMS.

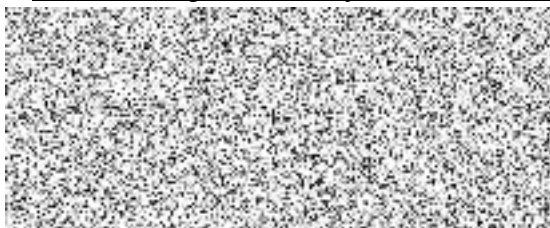
D. Obecné pokyny, pravidla a informace:

1. Provozovatel Systému PEGAS připraví po dohodě s Uživatelem předpis pro nastavení terminálů Uživatele a předá jej na příslušná pracoviště odborů informačních a komunikačních technologií krajských ředitelství Policie ČR v teritoriu k jejich naprogramování a zavedení do Systému PEGAS.
2. Obstarání terminálů a příslušenství, jejich instalaci v lokalitách a vyškolení obsluh si zajistí Uživatel u Servisní organizace systému PEGAS stejně jako servis terminálů.
3. Naprogramování terminálů v souladu s provozními pokyny vydanými Provozovatelem Systému PEGAS a ostatní činnosti spojené s jejich provozováním si zajistí Uživatel na příslušném pracovišti odboru informačních a komunikačních technologií Krajského ředitelství Policie ČR Moravskoslezského kraje.
4. Uživatel byl seznámen se stanovenými bezpečnostními zásadami a postupy, kterými je nutné se při využívání systémových služeb a při provozu terminálů Systému PEGAS řídit, a obdržel k tomu příslušnou dokumentaci s informacemi o těchto zásadách a postupech. Bezpečnostní zásady a postupy byly podrobně vysvětleny a Uživatel se zavázal je respektovat a při provozu vlastních terminálů dodržovat s tím, že si je vědom skutečnosti, že v případě jejich porušení může být činěn odpovědný za následky, které tím vzniknou, provoz jeho terminálů může být omezen, případně může být z užívání Systému PEGAS bez náhrady vyloučen.
5. Pro operativní řešení požadavků a problémů uživatelů Systému PEGAS je zřízeno pracoviště Národního dohledu Systému PEGAS s nepřetržitým provozem, se kterým se lze spojit z libovolného terminálu PEGAS voláním na číslo hlasové funkční adresy 31 nebo přímou volbou explicitní adresy 101 033 101.

6. Provozovatel Systému PEGAS:



7. Servisní organizace Systému PEGAS:



8. Kontaktní údaje útvaru Policie České republiky za účelem programování terminálů Uživatele a jejich zavedení do Systému PEGAS:

