

Níže uvedeného dne, měsíce a roku uzavřeli

Fakultní nemocnice Olomouc

státní příspěvková organizace zřízená Ministerstvem zdravotnictví ČR rozhodnutím ministra zdravotnictví ze dne 25.11.1990, č.j. OP-054-25.11.90

se sídlem: I. P. Pavlova 185/6, 779 00 Olomouc

IČ: 00098892

DIČ: CZ00098892

zastoupená: prof. MUDr. Romanem Havlíkem, Ph.D., ředitelem

bankovní spojení: 36334811/0710

na straně jedné jako „Kupující“

a

Arjo Czech Republic s.r.o.

se sídlem: Na Strži 1702/65, 140 00 Praha 4

IČ: 46962549

DIČ: CZ46962549

zastoupená: Ing. Janem Navrátilem, dle plné moci

zapsaná v Obchodním rejstříku vedeném Městským soudem v Praze, oddíl C, vložka 274238

bankovní spojení: 10640888/6200

na straně druhé jako „Prodávající“

(Uvedení zástupci obou stran prohlašují, že podle stanov nebo jiného obdobného organizačního předpisu jsou oprávněni tuto Smlouvu podepsat a k platnosti Smlouvy není třeba podpisu jiné osoby.)

tuto

KUPNÍ SMLOUVU

uzavřená dle § 2079 a násl. zákona č. 89/2012 Sb. občanského zákoníku v platném znění

I.

Úvodní ustanovení

1. Zúčastněné smluvní strany si navzájem prohlašují, že jsou oprávněny tuto smlouvu uzavřít a řádně plnit závazky v ní obsažené, a že splňují veškeré podmínky a požadavky stanovené zákonem a touto smlouvou.
2. Tato smlouva je uzavírána na základě výsledků veřejné zakázky malého rozsahu s názvem „**Mixážní sprchový panel II**“ interní evidenční číslo **VZ-2021-000770**. V případě, že je v této smlouvě odkazováno na zadávací dokumentaci, má se na mysli zadávací dokumentace vztahující se k uvedené veřejné zakázce.

II.

Předmět smlouvy

1. Předmětem smlouvy je závazek prodávajícího dodat kupujícímu: *uvedte typ, název a počet zařízení* **Mixážní sprchový panel BCA1211-04 s výlevkou 080090-0453 1ks** splňující technické podmínky stanovené kupujícím, které jsou uvedeny v příloze č. 1 této smlouvy (dále jen „předmět plnění“), závazek prodávajícího převést na kupujícího vlastnické právo k tomuto předmětu plnění a závazek kupujícího zaplatit prodávajícímu kupní cenu. Předmět plnění musí být nový, nepoužitý, nepoškozený, plně funkční, v nejvyšší jakosti poskytované výrobcem Předmětu plnění a spolu se všemi právy nutnými k jeho řádnému a nerušenému nakládání a užívání kupujícím.
2. Součástí předmětu plnění je dále:
 - i. uvedení do provozu,
 - ii. bezplatné zaškolení obsluhy a protokol o tomto zaškolení,
 - iii. dodávka návodů k obsluze v českém jazyce v tištěné i datové podobě (ve 2 vyhotoveních),
 - iv. dodávka technické dokumentace a seznamu technických kontrol včetně jejich termínů a kontaktu na servisní firmu, v českém jazyce v tištěné i datové podobě (ve 2 vyhotoveních),
 - v. dodávka dokladů prokazujících kvalitu (ve 2 vyhotoveních),
 - vi. dodávka dokladů prokazujících schválení pro užívání v České republice (ve 2 vyhotoveních),
 - vii. dodávka příslušných atestů a certifikátů (ve 2 vyhotoveních),
 - viii. prohlášení o shodě s uvedením třídy přístroje (ve 2 vyhotoveních).

III.

Doba a místo plnění

1. Prodávající je povinen předmět plnění kupujícímu dodat nejpozději do 10-ti týdnů ode dne podpisu této smlouvy oběma smluvními stranami. Termín plnění může být posunut pouze ze strany kupujícího, a to z provozních důvodů. Posunutí termínů musí být odsouhlaseno statutárními orgány formou písemného chronologicky číslovaného dodatku ke smlouvě.
2. Prodávající je povinen uvést předmět plnění do provozu, předat veškeré doklady k předmětu plnění vč. doložení dodacího listu, na kterém musí být uvedeno interní evidenční číslo **VZ-2021-000770** a dále provést zaškolení resp. instruktáž k předmětu plnění, a to nejpozději do 5-ti dnů ode dne dodávky předmětu plnění.
3. Místem dodání předmětu plnění je: Fakultní nemocnice Olomouc, Dětská klinika. Kontakt: [REDACTED], [REDACTED], [REDACTED]
4. Náklady na dodání předmětu plnění do místa plnění jsou zahrnuty ve sjednané kupní ceně. Prodávající bere na vědomí, že v souladu s interními předpisy kupujícího nese náklady související s vjezdem motorových vozidel do místa plnění.

5. K dodání předmětu plnění dochází okamžikem převzetí předmětu plnění v místě dodání kupujícím a potvrzením dodacího listu oprávněným zaměstnancem kupujícího. Prodávající je dále povinen, na každém jednotlivém dodacím listě vystaveném v rámci smluvního vztahu založeného touto smlouvou, uvést interní evidenční číslo **VZ-2021-000770**. Neučiní-li tak, nebude takový dodací list ze strany kupujícího akceptován a nebude tudíž způsobilým podkladem pro fakturaci dle článku V. této smlouvy.

6. Okamžikem protokolárního převzetí předmětu plnění přechází na kupujícího vlastnické právo ke zboží a nebezpečí škody na zboží. Kupující není povinen převzít zboží či jeho část, která je poškozená či která jinak nesplňuje podmínky této smlouvy, zejména pak jakost zboží.

7. V případě prodlení prodávajícího s dodávkou zboží, uvedením do provozu, předáním veškerých dokladů a provedením zaškolení resp. instruktáže je prodávající povinen zaplatit kupujícímu smluvní pokutu ve výši 0,5% ze sjednané kupní ceny předmětu plnění za každý den prodlení.

IV. Kupní cena

1.

Předmět plnění (typ zařízení, počet ks)	Bez DPH	DPH 21 %	Včetně DPH
Mixážní sprchový panel BCA1211-04	87.158,- Kč	18.303,18 Kč	105.461,18 Kč
Výlevka pro uchycení na zeď 080090-0453	33.683,- Kč	7.073,43 Kč	40.756,43 Kč
Cena celkem	120.841,- Kč	25.376,61 Kč	146.217,61 Kč

2. Kupní cena je sjednána jako pevná a nejvýše přípustná a zahrnuje veškeré náklady, jejichž vynaložení je nutné na řádné a včasné splnění předmětu smlouvy, zejména náklady na dopravu, kompletaci, uvedení do provozu, předání a veškeré náklady související (náklady na správní poplatky, daně, cla, schvalovací řízení, provedení předepsaných zkoušek, zabezpečení prohlášení o shodě, certifikátů a atestů, převod práv, pojištění, přepravních nákladů apod).

3. Kupní cena je maximální a nemůže být navýšena ani v případě zvýšení sazby DPH.

V. Platební podmínky

1. Kupující neposkytuje a Prodávající není oprávněn požadovat zálohy. Kupní cena bude kupujícím uhrazena na základě faktury vystavené prodávajícím a doručené kupujícímu. Prodávající je povinen fakturu vystavit do tří dnů po protokolárním předání a převzetí předmětu plnění kupujícím.

2. Prodávající je povinen vystavit fakturu s náležitostmi daňového dokladu podle zákona č. 235/2004 Sb., o dani z přidané hodnoty, v platném znění a splatností 60 kalendářních dnů ode dne prokazatelného doručení faktury na adresu kupujícího nebo elektronicky na email fin@fnol.cz a nezbytnou přílohou faktury bude kopie dodacího listu potvrzeného kupujícím v souladu s příslušným ustanovením této smlouvy.

3. Prodávající je dále povinen, na každé jednotlivé faktuře, vystavené v rámci kupního vztahu založeného touto smlouvou, uvést interní evidenční číslo **VZ-2021-000770**.

4. V případě, že faktura nebude splňovat veškeré náležitosti, je kupující oprávněn fakturu prodávajícímu ve lhůtě splatnosti vrátit, přičemž lhůta splatnosti kupní ceny začíná běžet znovu ode dne prokazatelného doručení řádně vystavené faktury kupujícímu.

5. Kupní cena bude kupujícím uhrazena prodávajícímu převodem na účet uvedený v záhlaví této smlouvy, případně na jiný účet uvedený v příslušné faktuře. Za den úhrady se rozumí den odeslání celé fakturované částky z účtu kupujícího na účet prodávajícího.

VI.

Záruka za jakost

1. Prodávající je povinen dodat zboží v množství, jakosti a provedení dle této smlouvy, bez právních či faktických vad. Prodávající poskytuje záruku za jakost předmětu plnění po dobu **24 měsíců** ode dne uvedení do provozu. V této době odpovídá prodávající za to, že předmět plnění si zachová vlastnosti sjednané touto smlouvou a nejsou-li uvedeny pak obvyklé vlastnosti.

2. Po dobu záruční doby provede prodávající bezplatně záruční opravy předmětu plnění včetně dodávek náhradních dílů a metrologických ověření.

3. Záruční servis na zboží provádí prodávající a tento je zahrnut v kupní ceně včetně veškerých s tím souvisejících nákladů.

4. Kupující je povinen uplatnit zjištěné vady zboží u prodávajícího bez zbytečného odkladu poté, co je zjistil. Kupující uplatní zjištěné vady písemně na adresu prodávajícího uvedenou v záhlaví této smlouvy, e-mailem na adrese servis.cz@arjo.com, faxem na faxovém čísle 225 092 307 či telefonicky na telefonním čísle 724 253 827. Dnem nahlášení vady je den, kdy prodávající obdržel oznámení zjištěných vad nebo den, ve kterém byly zjištěné vady oznámeny kupujícím telefonicky. Kupující je oprávněn vybrat si způsob uplatnění vad nebo uplatnit zjištěné vady více způsoby, v tom případě je dnem nahlášení vady den, který podle výše uvedeného určení dne nahlášení vady nastane jako první.

5. Kupujícímu náleží právo volby mezi nároky z vad dodaného plnění, přičemž je oprávněn po prodávajícím:

- i. nárokovat dodání chybějícího plnění;
- ii. nárokovat odstranění vad opravou plnění;
- iii. nárokovat dodání náhradního zboží za vadné plnění;
- iv. nárokovat slevu z kupní ceny v rozsahu ceny vadného či nedodaného plnění; nebo
- v. odstoupit od této smlouvy, bude-li se jednat o podstatnou vadu plnění.

6. Prodávající je povinen nastoupit k odstranění nahlášené vady bez zbytečného odkladu, nejpozději však do 3 dnů ode dne nahlášení vady, nedohodnou-li se smluvní strany písemně jinak. Tato dohoda může být provedena formou písemného zápisu či formou emailového potvrzení odpovědnými zaměstnanci obou smluvních stran.

7. Prodávající je povinen odstranit nahlášené vady bez zbytečného odkladu, nejpozději však do 5 dnů ode dne nahlášení vady, nedohodnou-li se smluvní strany písemně jinak. Tato dohoda může být provedena formou písemného zápisu či formou emailového potvrzení odpovědnými zaměstnanci obou smluvních stran.

8. V případě, že prodávající nenastoupí k odstranění nahlášené vady ve lhůtě podle odstavce 6. tohoto článku, je prodávající povinen uhradit kupujícímu smluvní pokutu ve výši 0,5% z kupní ceny, a to za každý i započatý den prodlení. Nárok kupujícího na náhradu škody tím není dotčen.

9. V případě, že prodávající neodstraní vadu nahlášenou ve lhůtě podle odstavce 7. tohoto článku nebo v případě opravy trvající déle než 5 dnů nezapůjčí náhradní přístroj s odpovídajícími technickými parametry, je prodávající povinen uhradit kupujícímu smluvní pokutu ve výši 0,5% z kupní ceny, a to za každý i započatý den prodlení. Nárok kupujícího na náhradu škody tím není dotčen.

10. Neodstraní-li prodávající vady předmětu plnění v souladu s touto smlouvou řádně a včas, a to ani v dodatečně přiměřené lhůtě poskytnuté mu k tomu kupujícím, je kupující oprávněn nechat odstranit vady předmětu třetí osobou. Prodávající se pak zavazuje nahradit kupujícímu veškeré účelně vynaložené a prokazané náklady na odstranění vad předmětu plnění třetí osobou. Tímto není dotčen nárok kupujícího na náhradu škody, jakož ani nárok na zaplacení smluvní pokuty dle odstavce 8. a 9. tohoto článku.

11. Prodávající odpovídá za to, že zboží nemá právní vady. Uplatní-li třetí osoba vůči kupujícímu jakékoli nároky z titulu svého průmyslového nebo jiného duševního vlastnictví včetně práva autorského ke zboží, je prodávající vlastním jménem povinen tyto nároky na své náklady vypořádat včetně případného soudního sporu. Uvedený závazek prodávajícího trvá i po ukončení záruky.

VII.

Údržba a servis zboží

1. Prodávající se po dobu záruky za jakost zavazuje poskytovat kupujícímu kompletní údržbu a servis zboží ve smyslu poskytování všech pravidelných prohlídek, metrologických ověření, ošetřování, seřizování, oprav a zkoušek zboží, které jsou vyžadovány výrobcem nebo příslušnými právními předpisy.

2. Prodávající je povinen sledovat dobu, termíny a lhůty všech výše uvedených prohlídek, ošetřování, seřizování, oprav a zkoušek a nejméně 5 pracovních dní předem písemně nahlásit jejich konání kupujícímu, přitom musí respektovat provozní potřeby kupujícího a vyhovět mu v případě, že bude požádán o jejich přesunutí. Mělo-li by přesunutím činností dle věty první dojít k nedodržení termínů a lhůt stanovených právními předpisy, či pokud by v tomto důsledku mohlo dojít k pozbytí práv kupujícího, je povinen prodávající na tuto skutečnost písemně kupujícího upozornit. Neučiní-li tak prodávající, je povinen nést veškeré nepříznivé důsledky z toho vyplývající pro kupujícího.

3. Kupující se zavazuje poskytnout prodávajícímu k provádění výše uvedených prohlídek, ošetřování, seřizování, oprav a zkoušek zboží nezbytnou součinnost, zejména umožnit prodávajícímu přístup ke zboží, umožňuje-li to jeho provoz.

4. Úhrada za poskytování všech výše uvedených prohlídek, ošetřování, seřizování, oprav a zkoušek dle tohoto článku je obsažena v kupní ceně.

5. Kupující je v případě prodlení prodávajícího s plněním povinností vyplývajících z tohoto článku oprávněn zajistit plnění těchto povinností způsobem dle vlastního uvážení, a to na náklady prodávajícího. Nárok kupujícího na náhradu škody tím není dotčen. V tomto případě se prodávající nemůže ani dovolávat neoprávněnosti zásahu do předmětu plnění a nemůže toto ani vést k pozbytí práv kupujícího.

VIII.

Software

1. Pokud je součástí předmětu plnění dodávka softwarových produktů, pak se kupujícímu vyhrazuje časově neomezené, nikoliv výhradní a přenosné právo užívat tyto softwarové produkty na zboží, se kterým byly dodány, a to v nezměněné formě.

2. Úplata za užívání softwarových produktů poskytnutých k předmětu plnění je obsažena v kupní ceně a prodávající prohlašuje, že užívání softwaru kupujícím nebrání jakákoliv překážka faktická či právní, vyplývající zejména z předpisů o právu autorském. Ukáže-li se toto prohlášení nepravdivým, nese veškerou odpovědnost a náklady z toho vyplývající prodávající, včetně povinnosti k uspokojení nároků oprávněných osob.

IX.

Odstoupení od smlouvy

1. Tuto smlouvu je kupující oprávněn jednostranně ukončit písemnou výpovědí s dvouměsíční výpovědní dobou, která začne běžet 1. dnem měsíce následujícího po měsíci, v němž byla výpověď doručena prodávajícímu.

2. Kterákoliv ze smluvních stran je oprávněna od této smlouvy odstoupit v případě jejího podstatného porušení druhou smluvní stranou. Za podstatné porušení této smlouvy ze strany prodávajícího bude považováno zejména prodlení s dodáním předmětu plnění po dobu delší než 15 dnů, pokud toto prodlení bude způsobeno důvody na straně prodávajícího.

3. Pro účely této smlouvy se dále za podstatné porušení smluvních povinností považuje takové porušení, u kterého strana porušující smlouvu měla nebo mohla předpokládat, že při takovémto porušení smlouvy, s přihlédnutím ke všem okolnostem, by druhá smluvní strana neměla zájem smlouvu uzavřít.

4. Odstoupení od smlouvy musí být provedeno písemným oznámením o odstoupení, které musí obsahovat důvod odstoupení a musí být doručeno druhé smluvní straně. Účinky odstoupení nastanou okamžikem doručení písemného vyhotovení odstoupení druhé smluvní straně.

5. Odstoupení od smlouvy se nedotýká nároků na zaplacení smluvních pokut, či jiných sankcí z této smlouvy vyplývajících, jakož ani nároku na náhradu škody, újmy, ušlého zisku vzniknuvších před okamžikem odstoupení od smlouvy.

X.

Závěrečná ustanovení

1. Není-li v této smlouvě stanoveno jinak, řídí se práva a povinnosti obou smluvních stran příslušnými ustanoveními zák. č. 89/2012 Sb., občanského zákoníku v platném znění, zvláštních právních předpisů, kterými se provádí občanský zákoník a zvláštních právních předpisů souvisejících.

2. Tuto smlouvu nelze dále postupovat, jakož ani pohledávky z ní vyplývající. Kvitance za částečné plnění a vracení dlužných úpisů s účinky kvitance se vylučují. Použití § 577 zák. č. 89/2012 Sb., občanský zákoník se vylučuje. Určení množstevního, časového, územního nebo jiného rozsahu ve smlouvě je pevně určeno autonomní dohodou smluvních stran a soud není oprávněn do smlouvy jakkoli zasahovat. Použití ustanovení § 557, § 1726, § 1728, § 1729, § 1740, § 1744, § 1757 odst. 2, 3, § 1770, §1950, zák. č. 89/2012 Sb., občanského zákoníku, se vylučuje. Dle § 1765 zák. č. 89/2012 Sb., občanského zákoníku, na sebe prodávající převzal nebezpečí změny okolností. Před uzavřením smlouvy strany zvážily plně hospodářskou, ekonomickou i faktickou situaci a jsou si plně vědomy okolností smlouvy, jakož i okolností, které mohou po uzavření této smlouvy nastat.

3. Jakýkoliv dopis, oznámení či jiný dokument bude považován za doručení druhé smluvní straně této smlouvy, bude-li doručen na adresu uvedenou u dané smluvní strany v záhlaví této smlouvy. V případě pochybností se má za to, že písemnost zaslaná doporučenou poštovní přepravou byla doručena třetí den po dni odeslání písemnosti.

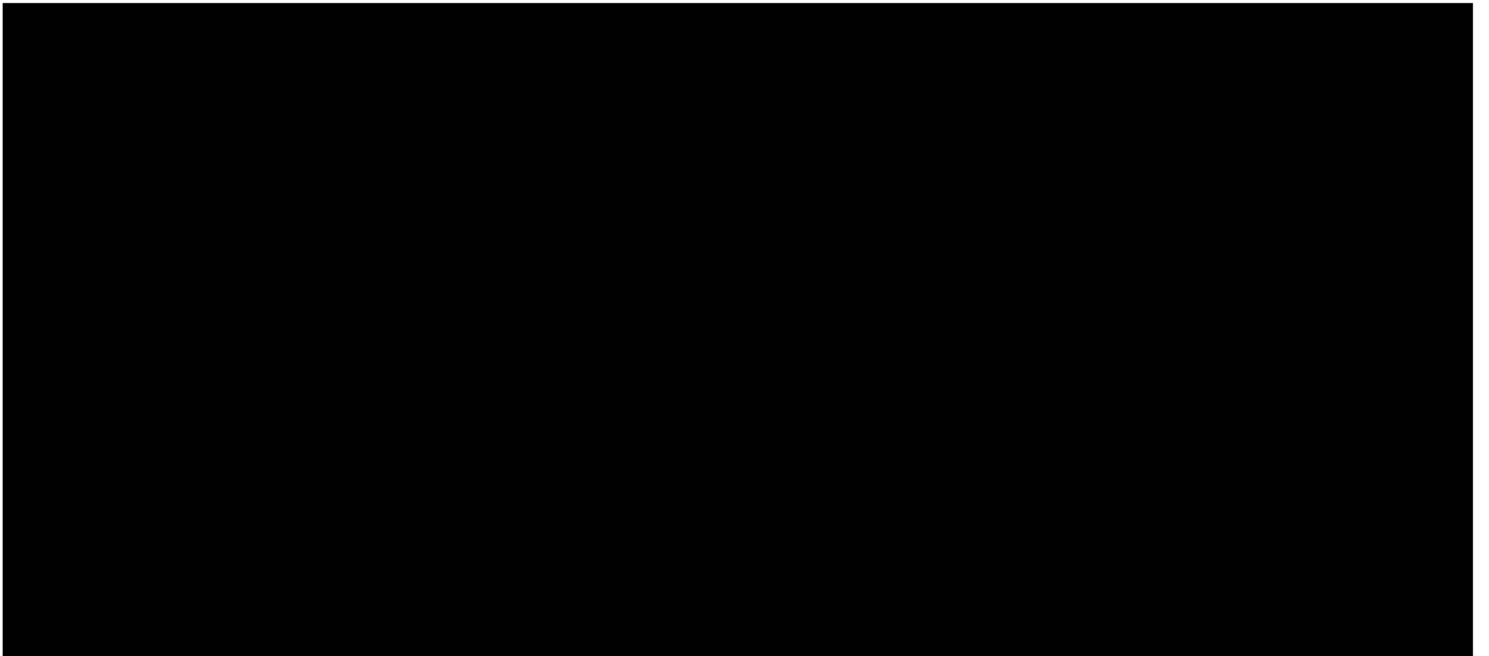
4. Smluvní strany prohlašují, že tato smlouva byla sepsána na základě pravdivých údajů a jejich svobodné, pravé a vážné vůle a tuto lze měnit pouze dohodou obou smluvních stran obsaženou v písemném, chronologicky očíslovaném dodatku k této smlouvě, podepsaném statutárními zástupci obou smluvních stran. Změna musí být výslovně označena jako "Dodatek ke Smlouvě". Jiné zápisy, protokoly apod. se za změnu této smlouvy nepovažují. Veškeré dohody, učiněné před podpisem Smlouvy a v jejím obsahu nezahrnuté, pozbývají dnem podpisu Smlouvy platnosti, a to bez ohledu na funkční postavení osob, které předsmluvní dojednání učinily. Tato Smlouva tak představuje celkovou dohodu smluvních stran na jejím předmětu a nahrazuje všechna předchozí ujednání a dohody dosažené ohledně jejího předmětu.
5. Tato smlouva byla sepsána ve dvou vyhotoveních s platností originálu, z nichž každá ze smluvních stran obdrží po jednom.
6. Tato smlouva nabývá platnosti dnem jejího podpisu oběma smluvními stranami.
7. Smluvní strany prohlašují, že si smlouvu řádně přečetly, s celým jejím obsahem souhlasí a na důkaz toho, že se jedná o projev jejich svobodné a vážné vůle, připojují své podpisy.
8. Prodávající souhlasí se zveřejněním všech náležitostí smluvního vztahu (např. podmínky smlouvy).

Seznam příloh:

- Příloha č. 1 - Položkový seznam a technická specifikace
- Příloha č. 2 – Tabulka splnění minimálních technických podmínek

V Olomouci dne - 6 -10- 2021

V Praze dne 29.9.2021



Příloha č. 1 Položkový seznam a technická specifikace

Položkový seznam

Název zboží	ks	Cena / ks bez DPH	Cena celkem bez DPH
Mixážní sprchový panel s dezinfekcí a splachovačem (BCA1211-04)	1	87.158,-	87.158,-
Výlevka pro uchycení na zeď (080090-0453)	1	33.683,-	33.683,-
Celkem bez DPH			120.841,-
DPH 21%*			25.376,61 Kč
Celkem vč. DPH			146.218,-

Technická specifikace

Mixážní sprchový panel s dezinfekcí (dle voliteného se splachovačem, případně mísou) je používán v kombinaci se sprchovými vozíky Concerto, Carevo nebo Basic. Vhodný všude tam, kde je prováděno sprchování inkontinentních obyvatel. Panel s mísou umožňuje snadné odstranění a spláchnutí stolice/moči přímo do odpadu.

Přívod vody: Teplá a studená 3/4" (DN 20). Max. statický tlak 600 kPa (85 psi), min dynamický tlak 50 kPa (7 psi) při průtoku 25 l/min

Technické a uživatelské parametry

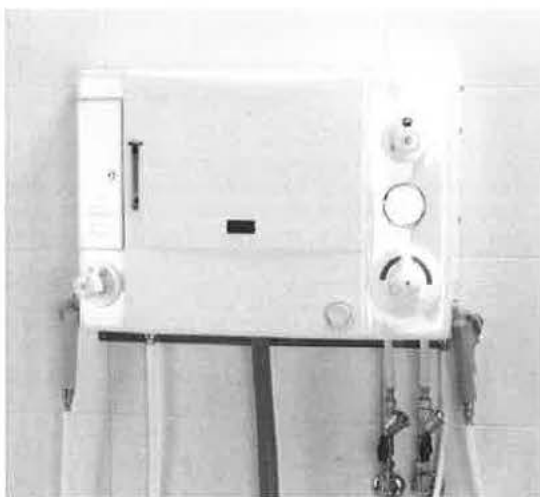
- Sprcha s pistolovým uzávěrem šetřící i více než 50% spotřeby vody
- Čistící dezinfekční sprcha s pistolovým uzávěrem
- Zavěšení čistící dezinfekční sprchy s pojistkou upozorňující na event. záměnu se sprchou
- Termostat pro nastavení teploty vody
- Hlídání stálosti tlaku a teploty vody termostatickým směšovačem
- Vestavěný automatický uzávěr nadměrně teplé vody
- Průtokoměr pro nastavení míchání dezinfekčního roztoku a vody
- Splachovač s 9 l nádrží a tlačítkem splachování nebo splachovací ventil

Integrované řešení pro sprchové systémy

Sprchový panel poskytuje efektivně řízený systém pro asistované sprchování. Integrovaná sprcha použitá ve spojení se sprchovým vozíkem vytváří komplexní sprchový systém.

Klíčové body

- samostatný sprchový panel je kompaktní nástěnná jednotka s možností výlevky -nerez / toaletní mísy PE/ keramická mísa
- sprchy s pistolovým uzávěrem
- termostat pro nastavení teploty vody
- dezinfekční sprcha s pistolovým uzávěrem



Mixážní sprchový panel s dezinfekcí a splachovačem



Výlevka s funkcí toalety

Technické parametry

Přívod vody			
Studená	G3/4"		
Teplá	G3/4"		
Maximální statický tlak	600 kPa (87 psi)		
Minimální dynamický tlak	30 kPa (4.4 psi)		
Minimální průtok	20 L/min (5.3 gal US/min)		
Doporučená teplota studené vody	3-20°C (37-68°F)		
Doporučená teplota teplé vody	38-80°C (100 - 176°F)		
Odpad			
Minimální kapacita	100 L/min (26.5 gal US/min.)		
Rozměry, váha atd.			
	Bez nádržky	Se splachovačem	Se splachovacím ventilem
Váha	14 kg (31 lbs)	16 kg (35 lbs)	14 kg (31 lbs)
Šířka	455 mm (17 7/8")	750 mm (29 1/2")	455 mm (17 7/8")
Výška	510 mm (20")	510 mm (20")	510 mm (20")
Hloubka	190 mm (7 1/2")	190 mm (7 1/2")	190 mm (7 1/2")

Produkt je v souladu s platnou legislativou.

**Splnění minimálních technických podmínek
VZMR VZ-2021-000770 „Mixážní sprchový panel II“**

Název zařízení:	Sprchový a dezinfekční panel ARJO	
Výrobce:	ArjoHuntleigh AB, Švédsko	
Předmět veřejné zakázky		
Předmětem veřejné zakázky je dodávka, instalace, uvedení do provozu a zaškolení personálu k užívání, zajištění záručního a pozáručního servisu 1 ks mixážního sprchového panelu s polyesterovou výlevkou pro Dětskou kliniku ve Fakultní nemocnici Olomouc.		
Technická specifikace	ANO / NE	poznámky/skutečné parametry
• musí být určen ke sprchování osob	ANO	
• musí umožňovat sprchovat a čistit mobilní a imobilní osoby včetně přepravovaných na sprchových vozících či lehátkách	ANO	
• musí umožňovat sprchování, čištění a dezinfekci patientských přepravovacích prostředků (sprchové vozíky a lehátka)	ANO	
• musí obsahovat termostatický směšovač pro změnu tlaku a teploty tekoucí vody	ANO	
• musí mít funkci automatického vypnutí při přehřátí	ANO	nastavení max. teploty (proti opaření pacienta)
• musí mít oddělenou klientskou sprchu s pistolovou spouští a dezinfekční sprchu s pistolovou spouští	ANO	
• musí mít možnost volitelné sprchy pro čištění a dezinfekci s průtokoměrem pro nastavení mísení	ANO	
• musí být připojitelný na přívody studené a teplé vody o rozměrech G3/4"	ANO	
• musí pracovat s maximálním statickým tlakem minimálně 600 kPa a s minimálním dynamickým tlakem minimálně 50 kPa při průtoku 25l/min	ANO	600kPa (6 bar)
• musí pracovat až do průtoku vody minimálně 20 l/min	ANO	
• musí pracovat v teplotním rozmezí studené vody minimálně od 3 °C do 15 °C	ANO	
• musí pracovat v teplotním rozmezí teplé vody minimálně od 38 °C do 80 °C	ANO	
• odvod splašků musí být plně funkční s odpadní rourou o vnitřním průměru 100 mm	ANO	
• z důvodu technologie stavební konstrukce nesmí váha panelu přesáhnout 25 kg	ANO	22 kg
• maximální rozměry panelu (š x v x h) 77 x 53 x 21 cm	ANO	750 x 510 x 190 mm
• nádrž splachovače minimálně 9 litrů	ANO	9 litrů
• panel musí obsahovat teploměr ukazující teplotu tekoucí vody při sprchování	ANO	
• orientační rozteč kotvicích bodů mixážního sprchového panelu je 66 cm (tj. 33 cm od osy na každou stranu) – přesné zaměření účastníkem dodávky na místě	ANO	660 mm
• panel nepotřebuje přívod elektrické energie	ANO	bez přívodu

• mixážní sprchový panel musí umožnit používání běžných dezinfekčních prostředků používaných ve FNOL v souladu s naším dezinfekčním řádem (tedy - DESAM OX, DESAM EFFECT a SURFANIOS PREMIUM)	ANO	směšovač kalibrován na přípravky ARJO clean
• musí být připojitelný na stavebně přichystané přívody a odvody na Dětské klinice Fakultní nemocnice Olomouc	ANO	
Součást dodávky		
Součást dodávky je výlevka, která musí být zhotovena z polyesterového plastu s povrchovou úpravou, která musí umožňovat plnou dezinfekci povrchů za pomoci standardních dezinfekčních prostředků	ANO	nutná specifikace odpadního otvoru (podlaha / stěna)
Pravidelné prohlídky, servis a instruktáž		
Zajištění pravidelných předepsaných kontrol, revizí a validací minimálně dle doporučení výrobce a v souladu se zákony 89/2021Sb. (zdravotnické prostředky), 268/2014 Sb. (IVD) a 22/1997 Sb. (ostatní přístroje) po dobu záruky zdarma	ANO	
Zaškolení personálu v rámci návodu k použití zdarma v souladu se zákony 89/2021Sb. (zdravotnické prostředky), 268/2014 Sb. (IVD) a 22/1997 Sb. (ostatní přístroje)	ANO	bezplatné
Zajištění servisní podpory a náhradních dílů autorizovanou firmou po celou dobu předpokládané životnosti přístroje	ANO	
Obecné požadavky		
Délka záruky po dobu 24 měsíců, případně uveďte jinou delší	ANO	24 měsíců
Životnost přístroje minimálně 8 let	ANO	