



Magistrát města Jihlavy
smlouva zaevidována
pod č.: 1590/02M/2021.

Nadlimitní veřejná zakázka
stavební práce
„Rozšíření trolejbusové dopravy Jihlava - sever“
dotační

Smlouva o dílo

uzavřená dle § 2586 a násl. zákona č. 89/2012 Sb., občanský zákoník, ve znění pozdějších předpisů (dále jen „občanský zákoník“) a v souladu s usnesením Rady města Jihlavy č. 621/21-RM ze dne 17. 6. 2021 ve spojení s usnesením Rady města Jihlavy č. 692/21-RM ze dne 1. 7. 2021.

1. SMLUVNÍ STRANY

1.1. Objednatel: **Statutární město Jihlava**
 se sídlem: Masarykovo nám. č. 97/1, 586 01 Jihlava
 zastoupený: Mgr. Petrem Ryškou, náměstkem primátorky
 IČO: 00286010
 DIČ: CZ00286010
 (dále též jako „objednatel“ či „Objednatel“)

1.2. Zhotovitel: **Elektrolína a.s.**
 se sídlem: K Ládví 1805/20, 184 00 Praha 8
 zápis v obchod. rejstříku Městského soudu v Praze, oddíl B, vložka 9880
 zastoupený: Václav Svoboda, místopředseda představenstva
 Ing. Josef Hájek, člen představenstva
 IČO: 45312338
 DIČ: CZ 45312338
 (dále též jako „zhotovitel“ či „Zhotovitel“)

(Objednatel a Zhotovitel dále společně označováni jako „smluvní strany“ či „strany“, samostatně pak jako „smluvní strana“ či „strana“).

1.3. Kontaktní osoba objednatele: Pavel Svoboda, DiS.
 Kontaktní osoba zhotovitele: Milan Mokry
 (dále též samostatně jako „kontaktní osoba“, společně jako „kontaktní osoby“)

1.4. Osoby – subjekty oprávněné jednat za objednatele v technických věcech, které nejsou žádnou smluvní stranou této smlouvy (dále též jako „oprávněné třetí osoby“):

1.4.1. Technický dozor investora (objednatele)
 název: Bude zhotoviteli sděleno po uzavření této smlouvy
 sídlo:
 IČO:

1.4.2. Koordinátor bezpečnosti a ochrany zdraví při práci
 název: Bude zhotoviteli sděleno po uzavření této smlouvy
 sídlo:
 IČO:

1.4.3. Autorský dozor
 název: PRAGOPROJEKT, a.s.
 sídlo: K Ryšánce 1668/16, 147 54 Praha 4



IČO: 45272387

1.4.4. Archeologický dohled – archeologové
název: Bude zhotoviteli sděleno po uzavření této smlouvy
sídlo:
IČO:

- 1.5. V případě změny údajů uvedených v čl. 1. této smlouvy je povinna smluvní strana, u které změna údajů nastala, informovat o ní písemně druhou smluvní stranu, a to průkazným způsobem a bez zbytečného odkladu. V případě, že z důvodu nedodržení nebo porušení této povinnosti dojde ke škodě, zavazuje se smluvní strana, která škodu způsobila, tuto škodu bezodkladně nahradit/uhradit.
- Změna údajů kontaktních osob objednatele a zhotovitele dle čl. 1. odst. 1.3. této smlouvy a údajů oprávněných třetích osob, které nejsou smluvními stranami této smlouvy, uvedených v čl. 1. odst. 1.4. této smlouvy, nezakládá změnu této smlouvy formou písemného dodatku uzavřených mezi smluvními stranami. O těchto změnách se smluvní strany budou bezodkladně prokazatelně písemně informovat.
- 1.6. Smluvní strany prohlašují, že tuto smlouvu uzavírají na základě výsledků hodnocení veřejné zakázky s názvem „Rozšíření trolejbusové dopravy Jihlava - sever“ (dále též jako „veřejná zakázka“).
- 1.7. Zhotovitel prohlašuje, že je právnickou osobou založenou dle příslušných právních předpisů, předmět smlouvy uvedený v této smlouvě dokáže splnit řádně, včasné a s odbornou péčí a je v této oblasti odborníkem ve smyslu příslušných ustanovení zákona č. 89/2012 Sb., občanský zákoník, v platném znění (dále též jako „občanský zákoník“).
- 1.8. Zhotovitel současně prohlašuje, že je srozuměn s vlastní povahou díla, které má provést na základě této smlouvy a že toto bude provádět v místech plnění díla uvedených v této smlouvě na území statutárního města Jihlavy. Současně se zhotovitel zavazuje, že dodrží veškeré podmínky této smlouvy. Zároveň je zhotovitel srozuměn se skutečností, že bude úzce spolupracovat zejména s budoucím provozovatelem díla či jeho částí společností Dopravní podnik města Jihlavy, a.s., IČO: 25512897, a dále pak s vlastníky či provozovateli inženýrských sítí, které jsou dílem dle této smlouvy dotčeny a dalšími subjekty, kteří jsou dílem uvedeným v této smlouvě dotčeni, popřípadě které objednatel za dotčené subjekty označí.
- 1.9. Zhotovitel je dále srozuměn se skutečností, že dílo bude provádět za dohledu archeologů specifikovaných výše v této smlouvě. V této souvislosti bere na vědomí a souhlasí s tím, že průběh provádění díla či jeho jednotlivých částí může být pozastaven, a to na základě výzvy či příkazu archeologů, a to z důvodů nálezů objektů archeologického zájmu a provedení tzv. záchranného archeologického výzkumu (dále též jako „ZAV“) či z jiných důvodů spočívajících v záchraně či ochraně případných objektů archeologického zájmu, které se budou případně nacházet v místě provádění díla dle této smlouvy.
- 1.10. S ohledem na skutečnost, že dílo dle této smlouvy zasahuje do provozu pozemních komunikací, bere zhotovitel současně na vědomí, že je jeho povinností zachování průjezdnosti a průchodnosti pozemních komunikací dotčených dílem dle této smlouvy.
- 1.11. Objednatel oproti tomu prohlašuje, že je statutárním městem a je pro něj řádné a včasné provedení předmět této smlouvy vysoce důležité. Dále objednatel předpokládá, že předmět díla dle této smlouvy bude též spolufinancovat z prostředků Evropských strukturálních a investičních fondů (dále též jako „poskytovatel dotace“) (Operační program doprava 2014 - 2020). Pro objednatele je pak prioritní, aby zhotovitel provedl dílo dle této smlouvy řádně a včasné.

2. PŘEDMĚT SMLOUVY

- 2.1. Zhotovitel se touto smlouvou zavazuje provést pro objednatele řádně a včas, na svůj náklad a na své nebezpečí dílo sjednané touto smlouvou a objednatel se zavazuje za řádně a včas provedené dílo dle této smlouvy zaplatit zhotoviteli cenu díla ve výši a za podmínek sjednaných v této smlouvě.
- 2.2. Zhotovitel splní závazek založený touto smlouvou tím, že řádně a včas provede dílo dle této smlouvy a splní veškeré další povinnosti vyplývající z této smlouvy.
- 2.3. V této souvislosti si je zhotovitel vědom skutečnosti, že dílo bude prováděno pod dohledem oprávněných třetích osob i dalších třetích osob, které objednatel určí. Zhotovitel si je dále vědom, že v blízkosti díla či napřímo v místě provádění díla dle této smlouvy mohou probíhat další stavební práce jiných dodavatelů a v tomto ohledu je povinen koordinovat provádění díla s jinými dodavateli, kteří budou provádět stavební práce v blízkosti místa provádění díla, napřímo v místě provádění díla či napřímo na staveništi díla.
- 2.4. Pro vyloučení všech pochybností smluvní strany konstatují, že používá-li tato smlouva slova v jednotném čísle, tak tyto v sobě zahrnují podle kontextu smlouvy i množné číslo a naopak. Toto platí i pro pojmy užívané ve smlouvě, které podle kontextu smlouvy a konkrétních okolností platí i pro jednotné číslo či množné číslo, i když je příslušný pojem uveden ve smlouvě pouze v jednotném či pouze v množném čísle. „Pojmem“ se v této smlouvě rozumí pojem uváděný v příslušných ustanoveních smlouvy v záorce a v uvozovkách či pouze v uvozovkách.

3. SPECIFIKACE DÍLA

- 3.1. Předmětem díla dle této smlouvy (dále též jako „dílo“ či „předmět plnění“) je provedení nového trakčního trolejového vedení ulicemi Sokolovská, Pávovská na smyčku BOSCH s napojením do stávajícího trolejového vedení v křižovatce ulic Pražská a Romana Havelky, vše na území statutárního města Jihlavy. Celková délka nové trolejové tratě je cca 5,7 km.

Součástí díla je rovněž vybudování nového trakčního trolejového vedení, nových měníren označených jako MR3 a MR4, trakčního kabelového vedení z rozpojovacích skříní umístěných v blízkosti objektu hasičského záchranného sboru na křižovatce ulic Pražská – Královský vršek v Jihlavě a rozvod trakčních kabelů z nových měníren MR3 a MR4 k novým napájecím bodům. Součástí díla je také demontáž stávajícího veřejného osvětlení pozemních komunikací dotčených dílem a provedení nového veřejného osvětlení, které bude umístěno na nové trakční stožáry, které je součástí díla, a to včetně nových kabelových rozvodů.

Součástí předmětu díla je i vypracování realizační dokumentace stavby, a to pro celý rozsah díla a všechny stavební objekty, které tvoří dílo jako takové, a to dle této smlouvy a její předání objednateli, a to v rozsahu a souladu s touto smlouvou.

Dílo pak bude realizováno v rozsahu stanoveném projektovou dokumentací vztahující se k dílu a uvedenou níže v této smlouvě. Součástí díla dle této smlouvy jsou pak veškeré stavební práce, dodávky, služby, výkony a činnosti stanovené uváděnou projektovou dokumentací, touto smlouvou, podklady a doklady vztahující se k plnění díla dle této smlouvy. Veškeré činnosti uvedené v tomto ustanovení a vyplývající z této smlouvy, jejích příloh a dokladů, na něž se tato smlouva odkazuje, jsou pro účely této smlouvy dále označovány jako „dílo“ či „předmět plnění“, a to vše v návaznosti na výsledky zadávacího řízení veřejné zakázky, zadané objednatelem jako veřejným zadavatelem v zadávacím řízení veřejné zakázky (dále jen „zadávací řízení“). Zhotovitel se tedy zavazuje provést dílo za podmínek, v rozsahu a dle technického řešení podle projektové dokumentace níže uvedené, a dalších níže uvedených závazných podkladů k provádění díla, kterými jsou:

- a) Tato smlouva o dílo,



- b) Zadávací podmínky veřejné zakázky, tedy zadavatele (objednatele) vztahující se k dílu nebo plnění zhotovitele dle této smlouvy, specifikované v zadávacím řízení veřejné zakázky, včetně projektové dokumentace, která byla součástí zadávacích podmínek veřejné zakázky,
- c) Dokladová část projektové dokumentace vztahující se k provádění nebo s prováděním díla dle této smlouvy související a příslušnými správními souhlasy a povoleními orgánů veřejné správy vztahující se k dílu, a to včetně podmínek dílem dotčených třetích osob,
- d) Nabídka zhotovitele jako účastníka zadávacího řízení veřejné zakázky ze dne 29. 4. 2021, podaná do zadávacího řízení veřejné zakázky a tato reflektující případné doplňující informace z průběhu zadávacího řízení veřejné zakázky a ve znění případných objasnění nabídky (dále jen „nabídka zhotovitele“),
- e) Projektová dokumentace s názvem „**Rozšíření trolejbusové dopravy Jihlava - sever**“ zpracovaná společností PRAGOPROJEKT, a.s., se sídlem K Ryšánce 1668/16, 147 54 Praha 4, IČO: 45272387 v úrovni projektové dokumentace pro provádění stavby zpracovaná v souladu s vyhláškou č. 169/2016 Sb., o stanovení rozsahu dokumentace veřejné zakázky na stavební práce a soupisu stavebních prací, dodávek a služeb s výkazem výměr, v platném znění (dále též jako „projektová dokumentace“),
- f) zhotovitelem vypracované realizační dokumentace stavby (dále též jako „RDS“), a to pro rozsah díla stanovený touto smlouvou a v souladu s touto smlouvou.

Cokoliv, co je zmíněno ve specifikacích výše uvedených pod písm. a) – f) tohoto ustanovení týkajících se realizace díla a není zmíněno ve výkresech týkajících se realizace díla, nebo co je zmíněno ve výkresech a není zmíněno ve specifikacích, má stejný účinek a má se za to, jako by to bylo zmíněno ve specifikacích i ve výkresech. V případě jakéhokoliv rozporu nebo nekonzistence mezi výše uvedenými dokumenty (viz výše písm. a) až f) včetně) bude tento rozpor vyřešen objednatelům písemně, a to na základě písemné žádosti zhotovitele. Zhotovitel je pak povinen před vlastním prováděním díla provést bezodkladně kontrolu všech předaných dokladů a podkladů ze strany objednatel tak, aby byl případný rozpor předaných podkladů a dokladů odhalen co nejdříve. Případné rozpory těchto podkladů je zhotovitel povinen oznámit objednateli, a to do 3 kalendářních dnů kdy se o nich dozvěděl. Za správnost, úplnost a vhodnost RDS však odpovídá bez dalšího zhotovitel, kdy vypracování RDS je součástí předmětu díla dle této smlouvy.

- 3.2. Dle dohody smluvních stran je předmětem díla provedení všech stavebních prací, služeb, dodávek, činností a výkonů obsažených v závazných podkladech a dokladech uvedených v čl. 3. odst. 3.1. této smlouvy popřípadě dalších, na něž odkazuje tato smlouva, a to bez ohledu na to, ve kterém z těchto závazných dokumentů pro plnění díla dle této smlouvy jsou uvedeny, resp. ze kterého z nich vyplývají a dále splnit veškeré další povinnosti, ke kterým se v rámci této smlouvy zavázal.
- 3.3. Dílo zahrnuje dále též provedení, dodání a zajištění všech stavebních prací, dodávek, služeb, činností a výkonů nutných k řádné realizaci díla, a to zejména:
 - a) zajištění nebo provedení všech případných geodetických prací, a to zejména výškového a směrového zaměření všech objektů a podzemních vedení a zařízení v místě provedení díla a současně i zaměření díla v průběhu jeho provádění, zpracování veškerých dokladů o vytyčení základních směrových a výškových bodů stavby, jakož i vyhotovení geometrických plánů dokončeného díla s jeho částmi a součástmi dle dohody s objednatel, a to se všemi náležitostmi potřebnými pro zápis či vklad díla do katastru nemovitostí s ohledem na využití předmětu díla a předání všech těchto dokladů objednateli;
 - b) zaměření všech objektů a podzemních vedení a zařízení v místě provádění díla a současně i zaměření díla v průběhu jeho provádění, a předání všech těchto dokladů objednateli;
 - c) koordinace činností zhotovitele na díle s dalšími dotčenými subjekty a oprávněnými třetími osobami a osobami, které takto objednatel za dotčené označí;
 - d) zajištění zařízení staveníště, a to podle potřeby k řádnému a včasnému provedení díla včetně jejich údržby, ochrany před povětrnostními vlivy včetně zajištění jejich řádného odvodnění,

- případného vytápění a vysoušení, pokud si to klimatické podmínky vyžádají, následné odstranění zařízení staveniště a jeho likvidace;
- e) zajištění staveniště a pracoviště proti všem vlivům znemožňujícím nebo znesnadňujícím práci a zajištění jeho a jejich ochrany před povětrnostními vlivy včetně zajištění jejich řádného odvodnění, případného vytápění a vysoušení, pokud si to klimatické podmínky vyžádají (např. zabezpečení proti vnikání jakýchkoliv imisí vč. vody, zajištění možného čerpání vody, zajištění výkopů, přístřešky, apod.);
 - f) pasportizace okolních objektů a staveb před zahájením prací na díle a po dokončení prací na díle, a to dle dohody s objednatelem či jeho zástupcem a za osobní přítomnosti jak zástupce objednatele, tak zhotovitele při této pasportizaci;
 - g) vyklizení staveniště a provedení závěrečného úklidu místa provádění díla vč. úklidu staveniště a místa plnění; uvedení pozemků a komunikací případně dotčených výstavbou (realizací díla) do původního stavu, nebo do stavu místních podmínek či do stavů dle příslušných správních rozhodnutí, záborů veřejných ploch a komunikací;
 - h) zajištění uložení stavební suti a ekologická likvidace stavebních a jiných odpadů vzniklých při provádění díla dle této smlouvy a doložení dokladů o této ekologické likvidaci obsahujících mimo jiné údaje o druhu a množství likvidovaného odpadu, včetně úhrady poplatků za toto uložení, likvidaci a dopravu, vše v souladu s příslušnými právními předpisy, objednateli;
 - i) provedení veškerých potřebných a vhodných úkonů k zajištění adekvátní ochrany přírody a krajiny a vodních toků a splnění všech povinností vyplývajících ze zákona č. 114/1992 Sb., o ochraně přírody a krajiny a zákona č. 254/2001 Sb., o vodách a o změně některých zákonů, a dalších právních předpisů, a to včetně předpisů podzákonných, vše v platném znění;
 - j) v případě možné další využitelnosti vytěžených či vybouraných materiálů zajištění jejich roztřídění dle jeho druhu a odvoz na místa k danému účelu určená; v případě možné další využitelnosti těchto materiálů je zhotovitel povinen tuto skutečnost předem projednat s objednatelem.
- 3.4. Dílo bude provedeno v rozsahu, způsobem a v jakosti stanovené touto smlouvou, zejména všemi závaznými dokumenty uvedenými v čl. 3. odst. 3.1. této smlouvy a popřípadě dalšími, na které odkazuje tato smlouva, a to včetně případných změn a doplňků sjednaných stranami, dále vyplývajících z dokladové části projektové dokumentace, změnou právních či technických předpisů, či příslušnými rozhodnutími a souhlasy orgánů veřejné správy, vše vztahující se k předmětu díla dle této smlouvy.
- 3.5. Zhotovitel je seznámen se skutečností, že údaje o inženýrských či jiných sítích, které se nacházejí v místě provádění díla, jsou obsaženy v projektové dokumentaci pouze orientačně. Vzhledem k této skutečnosti se zhotovitel zavazuje prověřit skutečný stav těchto inženýrských či jiných sítí před započítím provádění díla se správcem dotčených inženýrských či jiných sítí a současně zajistit vytýčení průběhu podzemních či nadzemních inženýrských či jiných sítí tak, aby při provádění díla dle této smlouvy nedošlo k jejich poškození. Zhotovitel je odpovědný za neporušení stávajících inženýrských či jiných sítí v místě provádění díla i mimo něj, pokud je toto místo dotčeno prováděním díla dle této smlouvy.
- 3.6. Zhotovitel bere na vědomí a zavazuje se, že bude respektovat a řídit se pokyny příslušných správců inženýrských či jiných sítí dotčených prováděním díla dle této smlouvy, provádění díla bude koordinovat s těmito správci inženýrských sítí, a dále že bude respektovat příkazy oprávněných třetích osob, dalších třetích osob určených objednatelem, archeologů a kontaktní osoby objednatele.
- 3.7. Předmětem díla jsou rovněž též zejména následující práce, dodávky, služby, výkony a činnosti:
- a) zabezpečení všech příslušných povolení k zásahům do pozemních komunikací, veřejné zeleně a případných ostatních ploch zde neuvedených pro provedení předmětu díla;



- b) vytvoření a průběžná aktualizace harmonogramu provádění prací (dále též jako „harmonogram výstavby“) a finančního harmonogramu, bude-li tento objednatel vyžadován, s tím, že aktualizace bude zhotovitel vždy provádět v důsledku změn neprodleně, jinak každý měsíc a následně bude tyto pravidelně dle požadavků objednatele předávat objednateli a objednatelem určeným subjektům;
- c) vypracování, předání a případná průběžná aktualizace kontrolního a zkušebního plánu (dále též jako „KZP“) či jejich změna na základě požadavků objednatele;
- d) vypracování, předání k odsouhlasení a dodržování RDS a jejich změna či změny na základě požadavků objednatele;
- e) zajištění, odsouhlasení a povolení dopravně-inženýrských opatření, a to i ve vztahu k veškerým dotčeným orgánům správy veřejné a jiným subjektům;
- f) zajištění povinné publicity v souvislosti se spolufinancováním předmětu díla z Evropských strukturálních a investičních fondů v programovém období 2014 – 2020 – za tímto účelem poskytne objednatel zhotoviteli v průběhu provádění díla návrh dočasného billboardu a trvalé pamětní desky;
- g) zajištění publicity města dle pokynů objednatele – za tímto účelem poskytne objednatel zhotoviteli v průběhu realizace díla návrh dočasného billboardu;
- h) zajištění součinnosti geodeta, statika, geotechnika či veškerých jiných potřebných profesí vč. zajištění případných rozborů vzorků byť čehokoliv co souvisí s prováděním díla v akreditované laboratoři;
- i) zajištění průjezdnosti a průchodnosti místa plnění díla dle této smlouvy v maximálním možném rozsahu tak, aby byla zajištěna dopravní obslužnost a průchod pro pěší;
- j) opatření pro zajištění bezpečnosti a ochrany zdraví při práci (dále též jako „BOZP“) na staveništích bez ohledu na skutečnost, že objednatel bude jmenovat koordinátora BOZP samostatně;
- k) vypracování dokumentací skutečného provedení předmětu díla v členění dle této smlouvy a zajištění dalších dokladů pro předání předmětu díla dle čl. 11. odst. 11.10. této smlouvy;
- l) učinění opatření k zajištění neporušenosti stávajících inženýrských či jiných sítí během provádění díla a zpětné předání jejich správcům, zajištění úhrady vytyčení veškerých stávajících inženýrských či jiných sítí;
- m) provedení všech nutných zkoušek před uvedením díla, nebo kterékoliv její části, do provozu či dříve dle podmínek této smlouvy či pokynů objednatele;
- n) obnovení geodetických bodů, pokud se nachází na staveništi;
- o) zajištění nebo učinění potřebné protipožární ochrany;
- p) příprava staveniště včetně přístupů a příjezdů;
- q) údržba komunikace, zajištění provozuschopného stavu a čistoty na komunikacích dotčených prováděním díla dle této smlouvy;
- r) zajištění řádného očištění všech vozidel použitých zhotovitelem při provádění díla dle této smlouvy tak, aby tato vozidla neznečišťovala pozemní komunikace sousedící se stavenišťem;
- s) dodání materiálů a dílců v objednatel požadované kvalitě, včetně jejich certifikátů a atestů;
- t) vyhotovení všech protokolů o provedených zkouškách, výchozích a revizních zpráv vyhrazených zařízení, předání návodů k obsluze, údržbě výrobků a zařízení, prohlášení o shodě, u kterých tato dokumentace je předepsána nebo přichází do úvahy s tím, že objednatel a objednatelem určené osoby jsou oprávněni požadovat po zhotoviteli průběžné předávání veškerých zde uvedených dokumentů a zhotovitel je povinen tyto na základě jejich výzvy poskytnout dle požadavků objednatele a ve lhůtě jimi určené;
- u) provádění díla podle technologických předpisů a postupů;
- v) zajištění veškerých nutných prostředků BOZP;
- w) zabezpečení bezpečného, a to s ohledem na dané okolnosti, pohybu třetích osob v místě provádění předmětu díla dle této smlouvy a průjezdů všech vozidel;
- x) v případě omezení nemovitostí sousedících s místem či místy provádění díla dle této smlouvy povinnost zhotovitele spočívající v informování vlastníků těchto přilehlých

nemovitostí o provádění díla dle této smlouvy a v případě omezení těchto nemovitostí zajištění bezpečného a úplného přístupu a příjezdu k těmto nemovitostem, a to za jakýmkoliv účely (např. přístup a příjezd vozidel integrovaného záchranného systému, převozních sanitek, svoz komunálního odpadu, zásobování a další);

- y) dílo bude prováděno tak, aby nedošlo k narušení nočního klidu, pokud si zhotovitel nezajistí příslušnou výjimku ze strany orgánu správy veřejné;
- z) zajištění veškeré dopravy související s dílem;
- aa) zajištění veškerých lešení a podpěrných konstrukcí;
- bb) zajištění montážních prostředků a pomůcek;
- cc) soustavné vytyčování zřetelného označení obvodu staveniště;
- dd) odvoz a zajištění uložení vybouraných hmot a zemin a naložení s nimi v souladu s příslušnými právními předpisy;
- ee) zabezpečení uložení přebytečné zeminy, suti, materiálu, jiných odpadů vše s obsahem azbestu či jiných škodlivých látek dle příslušných právních předpisů na skládku a ekologická likvidace tohoto odpadu v souladu s příslušnými právními předpisy a předání objednateli potvrzení o této ekologické likvidaci s tím, že objednatel a objednatelům určené osoby jsou oprávněni požadovat průběžné předávání veškerých zde uvedených dokumentů a zhotovitel je povinen tyto na základě jejich výzvy poskytnout;
- ff) dodržování BOZP a hygieny na pracovišti a staveništi;
- gg) zajištění a poučení všech zúčastněných pracovníků a osob určených objednatelům o zásadách a opatřeních k zajištění BOZP dle příslušných obecně závazných bezpečnostních předpisů, a to včetně právních a technických předpisů této problematiky, a technologických pravidel zpracovaných pro jednotlivé technologie výstavby, resp. provádění díla dle této smlouvy;
- hh) součinnost s uvedením díla do zkušebního provozu a prováděním zkušebních měření parametrů provedeného díla;
- ii) bezodkladná pomoc jaká bude vyžadována objednatelům (např. předání podpůrných dat a dokumentů týkající se zejména provozu a údržby díla).
Náklady na všechny výše uvedené práce, výkony a činnosti jsou zahrnuty v ceně díla uvedeného v této smlouvě.

3.8. Součástí předmětu díla zhotovitele dle této smlouvy a průkazem řádného provedení díla či jeho části je organizace, provedení a doložení úspěšných výsledků potřebných individuálních, komplexních, garančních zkoušek díla a jeho jednotlivých částí a součástí a požadavků orgánů státního stavebního dohledu, příp. jiných orgánů příslušných ke kontrole staveb. Provádění dohodnutých zkoušek díla či jeho části se řídí:

- a) touto smlouvou,
- b) příslušnými podmínkami stanovenými platnými ČSN, které upravují či upravovat mohou podobu a postup pro samotné provádění díla,
- c) projektovou dokumentací,
- d) příslušnými právními a technickými předpisy,
- e) obecně závaznými metodikami a doporučeními výrobců komponentů a technologií použitých při výstavbě, neodporují-li platným ČSN,
- f) zhotovitelem zpracovaného a objednateli předaného KZP.

V případě jakéhokoliv rozporu nebo nekonzistence mezi výše uvedenými dokumenty (viz výše písm. a) až f) včetně) bude tento rozpor vyřešen smluvními stranami, popřípadě rozhodnutím objednatelů, a to na základě písemné žádosti zhotovitele.

3.9. Smluvní strany se výslovně dohodly, že normy ČSN (rozumí se tím i ČSN EN), jejichž použití přichází v úvahu při provádění díla dle této smlouvy, budou pro realizaci daného díla považovat obě strany za závazné v plném rozsahu. Zhotovitel v tomto ohledu prohlašuje, že je seznámen s technickými normami a technickými podmínkami vztahujícími se k předmětu díla.



3.10. Ve vztahu k RDS se zhotovitel zavazuje zejména k následujícímu:

- a) vypracovat RDS po dohodě s objednatelem, a to pro celý rozsah díla s tím, že smyslem a účelem RDS je vytvoření takové dokumentace pro vlastní realizaci stavby, tedy díla v rozsahu dle této smlouvy, ve které zhotovitel vymeze a jednoznačně identifikuje použité technologie, technologické postupy, použité materiály, stavební postupy a vypracuje a identifikuje postupy vlastního provádění díla tak, aby RDS jednoznačně sloužila k provedení díla jako takového, nebude-li smluvními stranami dohodnuto jinak;
- b) RDS provede zhotovitel v souladu s právními a technickými a technologickými předpisy a v souladu s požadavky objednatele a konkrétním zaměřením RDS vzhledem k dílu a jeho dotčené části vzhledem k RDS, nebude-li smluvními stranami dohodnuto jinak;
- c) objednatelem odsouhlasenou RDS v souladu s touto smlouvou protokolárně předá zhotovitel objednateli 3x v tištěné podobě. Veškerá tištěná vyhotovení RDS budou vždy vypracována a ověřena osobami autorizovanými v rozsahu a souladu s konkrétním zaměřením RDS vzhledem k dílu a jeho dotčené části vzhledem k RDS;
- d) RDS bude rovněž předána objednateli elektronicky vždy na 2 nosičích dat CD, DVD, či jiném nosiči digitálních informací, přičemž na každém z nosičů bude RDS zapsána ve formátu *.pdf a zároveň i v obecně rozšířeném přepisovatelném formátu (textová část *.doc nebo *.docx, *.xls nebo *.xlsx, výkresová část ve formátu *.dwg). Výkresy musí být strukturovány tak, aby umožňovaly standardní práci ve smyslu obecných zvyklostí, tj. zejména rozvržení do hladin, používání samostatných hladin pro kóty, texty a šrafy apod. Barvy musí odpovídat tištěnému výstupu;
- e) RDS předá zhotovitel objednateli před vlastním započítáním vlastních stavebních prací na díla, nebude-li smluvními stranami dohodnuto jinak;
- f) Objednatel do 15 pracovních dnů od převzetí RDS buď písemně vyjádří souhlas s návrhem RDS nebo svolá jednání se zhotovitelem, na němž zhotovitele seznámí se svými výhradami k RDS a smluvní strany se dohodnou na tom, jakým způsobem má být RDS zhotovitelem změněna či dopracována, popřípadě objednatel jednostranně rozhodne, jakým způsobem má být RDS zhotovitelem upravena; z takového jednání bude učiněn zápis, podepsaný zástupci smluvních stran; zhotovitel má v takovém případě povinnost upravit či dopracovat RDS v souladu s takto provedeným zápisem či jednostranným rozhodnutím objednatele a následně tuto předat objednateli ve výše uvedeném počtu vyhotovení a formátech. Zhotovitel nesmí zahájit stavební práce na provedení díla či jeho konkrétní části, dokud nebude návrh RDS vztahující se k dílu a jeho konkrétní části objednatelem odsouhlasený. Součástí rozsahu předmětu díla se stává RDS, ke které objednatel písemně vyjádřil svůj explicitní souhlas. Neodsouhlasení návrhu RDS objednatelem nemá vliv na termín dokončení a samotné provedení díla sjednané v rozsahu dle této smlouvy;
- g) Všechna vyhotovení RDS, případně zbylá vyhotovení a zbylý rozsah RDS budou předána objednateli vždy do 5 pracovních dnů od obdržení souhlasu objednatele s RDS, případně do 5 pracovních dnů od uskutečnění jednání se zhotovitelem o výhradách k RDS, nebude-li smluvními stranami dohodnuto jinak;
- h) Zhotovitel v souvislosti s RDS poskytuje objednateli výhradní a neomezenou licenci k užití RDS a případně dalšímu zpracování a pořizování rozmnoženin či dalším způsobům užití RDS v souladu s příslušným právním předpisem. Objednatel je oprávněn uzavřít podlicenční smlouvu, objednatel je oprávněn postoupit licenci třetí osobě, k čemuž se zhotovitel uděluje souhlas. Objednatel není povinen takto nabytou licenci využít. Zhotovitel prohlašuje, že je oprávněn licenci v daném rozsahu objednateli udělit.

3.11. Ve vztahu k KZP se zhotovitel zavazuje zejména k následujícímu:

- a) KZP bude zhotovitelem provedena za účelem vymezení jednotlivých zkoušek a jejich jednoznačné identifikace společně s časovým plánem jejich provádění, které jsou vhodné, nutné či účelné k ověření, zda-li konkrétní část díla splňuje příslušné právní a technické předpisy a je provedena řádně tak, aby v rámci provádění díla a všech jeho částí bylo postaveno na jisto, že tyto budou zhotovitelem provedeny řádně v souladu s touto smlouvou;

- b) vypracovat a protokolárně předat objednateli KZP, a to dle jeho požadavků a potřeb;
- c) KZP protokolárně předá zhotovitel objednateli 3x v listinné podobě a elektronicky, pokud si to objednatel vyžádá, a to vždy na 2 nosičích dat CD, DVD, či jiném nosiči digitálních informací ve formátech určených objednatelem;
- d) průběžně aktualizovat KZP, bude-li potřeba či vyžádá-li si to objednatel a následně protokolární předání takto aktualizovaného KZP analogicky dle tohoto odstavce;
- e) přizpůsobit průběh provádění díla KZP.

4. LHŮTA PLNĚNÍ

- 4.1. Zhotovitel se zavazuje dílo řádně dokončit a předat objednateli v následující lhůtě:

Provedení díla: do **400 dnů ode dne předání staveniště zhotoviteli díla** (dále též jako „termín dokončení“ či „lhůta plnění“)

Zhotovitel se zavazuje zahájit provádění díla neprodleně, nejpozději však do 5 pracovních dnů ode dne převzetí staveniště zhotovitelem v souladu s čl. 10 této smlouvy. Zhotovitel je povinen vždy přikládat dílu nejvyšší prioritu; to znamená, že zhotovitel nebude přikládat vyšší prioritu jinému dílu než dílu specifikovanému touto smlouvou tak, aby dodržel termín dokončení. Nesplní-li zhotovitel svůj závazek spočívající v provedení díla v termínu dokončení, dostává se do prodlení.

- 4.2. Zhotovitel splní svou povinnost provést dílo a jeho části jeho řádným dokončením a protokolárním předáním objednateli, a to v termínu dokončení a dílo se považuje za řádně dokončené, bude-li provedeno v souladu s touto smlouvou, bude bez vad a nedodělků, a budou-li k němu ze strany zhotovitele poskytnuta další plnění dle této smlouvy, zejména bude-li k němu dodána veškerá dokumentace a veškeré další doklady vyžadované touto smlouvou, a to i přesto, pokud některé z dokladů předal zhotovitel objednateli již v průběhu provádění díla, nedohodnou-li se smluvní strany jinak.

Zhotovitel je povinen provádět dílo dle harmonogramu výstavby, který bude zhotovitelem objednateli protokolárně předán současně s finančním harmonogramem při předání staveniště zhotoviteli. Harmonogram výstavby ani jeho případné změny či dodatky nemají v žádném případě jakýkoliv vliv na lhůtu plnění uvedenou výše, jejíž změna je možná pouze postupem podle čl. 18. odst. 18.3. této smlouvy.

- 4.3. Obě smluvní strany se dohodly, že případné dodatečné stavební práce (tzv. vícepráce), které mohou vzniknout z důvodů předem nepředvídatelných okolností a jejichž finanční objem nepřekročí finanční limit stanovený zákonem č. 134/2016 Sb., o zadávání veřejných zakázek, v platném znění, nebudou mít vliv na termín dokončení díla či jeho části (viz odst. 4.1. tohoto čl. 4.) a dílo bude muset být řádně provedeno v termínu dokončení dle smlouvy, pokud se smluvní strany výslovně písemně nedohodnou jinak.
- 4.4. Smluvní strany se dohodly, že dílo bude provedeno v souladu s touto smlouvou. Objednatel si vyhrazuje právo odsouhlasit veškeré postupy prací a dále použité materiály pro provedení díla. Je-li v zadávací dokumentaci definován konkrétní výrobek (nebo technologie), má se za to, že je tím definován minimální požadovaný standard.
- 4.5. Objednatel není povinen převzít dílo či jeho část v členění dle této smlouvy, pokud není kompletně dokončeno bez vad a nedodělků bránících řádnému užívání a není-li k němu předána příslušná dokumentace v rozsahu dle této smlouvy a zhotovitel je s touto skutečností srozuměn.
- 4.6. Styl, způsob a rychlost provádění díla musí být takové, aby přesvědčily objednatele, že bude dodržen harmonogram výstavby a termín dokončení. Pokud by objednatel měl rozumný důvod se domnívat, že tento harmonogram výstavby nebude dodržen z důvodů, které lze přičítat zhotoviteli, má objednatel právo to oznámit zhotoviteli a zhotovitel je následně



povinen učinit v přiměřené lhůtě stanovené objednatelem veškerá opatření (zejména další přesčas a personál) nezbytná pro dokončení a provedení díla v termínu dokončení - vše dle čl. 4. odst. 4.1. této smlouvy, nebo v souladu s prodlouženími schválenými objednatelem dle čl. 18. odst. 18.3. této smlouvy. Přijatá opatření je zhotovitel povinen bez zbytečného odkladu písemně oznámit objednateli. Veškeré náklady spojené s přesčasy, dodatečným personálem a ostatními opatřeními nese zhotovitel.

- 4.7. Pokud by měl zhotovitel důvod se kdykoliv v průběhu realizace díla domnívat, že dílo nemůže být dokončeno a provedeno v rámci harmonogramu výstavby nebo v rámci prodloužení schválených lhůt objednatelem dle čl. 18. odst. 18.3. této smlouvy, v jejich termínu, je zhotovitel povinen okamžitě, ale v každém případě nejpozději do pěti (5) kalendářních dní ode dne, kdy měl poprvé důvod domnívat se, že provádění díla může být zpožděno, oznámit možné zpoždění objednateli písemně s uvedením důvodů a určením délky zpoždění, které se domnívá že nastane nebo by mohlo nastat, a nejpozději do 10 kalendářních dní od výše uvedeného dne je zhotovitel povinen písemně oznámit objednateli navrženou nápravu pro zajištění dokončení a provedení díla v rámci harmonogramu výstavby nebo pro dokončení díla s co nejmenším možným prodloužením, pokud taková situace nastala a smlouva i nadále trvá.
- 4.8. Ve vztahu k termínu dokončení si objednatel vyhrazuje, a to v souladu s ust. § 100 odst. 1 zákona č. 134/2016 Sb., o zadávání veřejných zakázek, v platném znění, tzv. vyhrazenou změnu závazku provedení díla spočívající v možnosti prodloužení termínu dokončení výlučně z těchto následujících důvodů, a to pouze v rozsahu, kdy konkrétní zde vymezené důvody prokazatelně trvaly:
- a) zdrží-li se provádění díla v důsledku důvodů výlučně na straně objednatele, kdy byl objednatel v prodlení se splněním některé ze svých povinností uvedených v této smlouvě, není-li v této smlouvě uvedeno jinak;
nebo
 - b) zhotovitel prokáže, že zpoždění bylo zaviněno vyšší mocí;
nebo
 - c) na staveništi se v průběhu provádění díla vyskytnou přírodní fyzické podmínky, mimo případy upravené touto smlouvou (například povinnost zhotovitele spočívající v zabránění vnikání dešťové vody a jiných imisí, kdy je zhotovitel povinen provést veškerá nezbytná opatření), či se vyskytnou jiné obdobné překážky nebo znečišťující látky, nálezy objektů archeologického zájmu či nezastižené inženýrské sítě, které nebyly zakresleny v projektové dokumentaci, dodavatel současně tuto skutečnost ani s vynaložením veškeré odborné péče objektivně nemohl předvídat a tato skutečnost způsobí objektivní nemožnost provést dílo ve stanovené lhůtě plnění. Posouzení splnění těchto podmínek bude provedeno objednatelem po případném projednání s oprávněnými třetími osobami a zhotovitelem;
nebo
 - d) v průběhu provádění díla dojde ze strany dotčených orgánů veřejné správy, Policie České republiky, Hasičského záchranného sboru, Krajské hygienické stanice, budoucího provozovatele, budoucího správce či dalších dotčených třetích osob k dodatečným požadavkům na rozsah díla či další okolnost mající přímou či nepřímou vazbu na rozsah a obsah díla a tyto způsobí nutnost prodloužení lhůty plnění;
nebo
 - e) objednatel bude požadovat dodatečné zkoušky, které budou mít vliv na lhůtu plnění, a které:
 - (i) nenavazují na předchozí neúspěšné zkoušky nebo zjištění objednatele, nebo
 - (ii) neprokážou, že některé zařízení, materiály nebo práce na díle jsou závadné nebo jinak

- neodpovídají předmětu díla;
nebo
- f) objednatel bude v prodlení se součinností při realizaci přijímacích zkoušek (pokud jsou touto smlouvou vyžadovány), a to po dobu delší 10 kalendářních dnů,
nebo
- g) dojde k nepředvídanému prodlení při projednávání dopravně inženýrských opatření z důvodů nikoliv na straně zhotovitele a tato skutečnost způsobí objektivní nemožnost provést dílo ve lhůtě plnění.
- Nastane-li jakákoliv skutečnost dle tohoto čl. 4. odst. 4.8., termín dokončení se vždy prodlouží pouze o dobu, kdy výše uvedené skutečnosti prokazatelně trvaly a zhotovitel je povinen nade vší pochybnost vznik a délku trvání uvedených skutečností objednateli prokázat. Objednatel a zhotovitel v této souvislosti následně uzavřou dodatek k této smlouvě.

5. MÍSTO PROVÁDĚNÍ DÍLA

- 5.1. Zhotovitel se zavazuje provést dílo na území Kraje Vysočina, města Jihlavy, v místech plnění dle projektové dokumentace uvedené v této smlouvě.

6. CENA ZA DÍLO, PLATEBNÍ PODMÍNKY

- 6.1. Cena díla je sjednaná jako cena maximální, platná po celou dobu provádění díla dle této smlouvy.
- 6.2. Cena díla je stanovena na základě nabídky zhotovitele na plnění veřejné zakázky uvedené v této smlouvě:

Cena díla celkem bez DPH 129.898.386,16 Kč bez DPH (dále též jako „cena díla“)

+ příslušná sazba DPH dle zákona č. 235/2004 Sb., ve znění platném ke dni zdanitelného plnění.

- 6.3. Statutární město Jihlava jako objednatel prohlašuje, že v případě realizace veřejné zakázky „Rozšíření trolejbusové dopravy Jihlava - sever“ se jedná o ekonomickou činnost. V případě poskytnutí plnění dle § 92e zákona o DPH se uplatní režim přenesení daňové povinnosti dle § 92a zákona o DPH.

V části provádění díla se nebude jednat o ekonomickou činnost, kde se dle ust. § 5 odst. 3 zákona č. 235/2004 Sb., o dani z přidané hodnoty, v platném znění (dále též jako „zákon o DPH“) objednatel nepovažuje za osobu povinnou k dani. V případě poskytnutí plnění v této části díla dle § 92e zákona o DPH se neuplatní režim přenesení daňové povinnosti dle § 92a zákona o DPH.

S ohledem na výše uvedenou skutečnost se objednatel zavazuje upřesnit rozsah k oběma režimům DPH při předání staveniště či v průběhu provádění díla a zhotovitel tuto skutečnost bere na vědomí a bez výhrad se jí bude řídit. V případě změn tohoto postupu bude objednatel informovat zhotovitele a tento se musí od okamžiku předání informace ze strany objednatele stran fakturace touto změnou bez dalšího řídit a respektovat ji.

- 6.4. V ceně díla jsou zahrnuty veškeré náklady zhotovitele, které jsou nezbytné k řádnému a včasnému provedení díla (včetně vyhotovení všech dokladů předepsaných obecně závaznými právními předpisy nebo dohodnutých v této smlouvě) a které zhotovitel při plnění



svého závazku dle této smlouvy nebo v souvislosti s tím vynaloží. Není-li v této smlouvě uvedeno jinak, jsou v jednotkových cenách, které jsou uvedeny ve zhotovitelem oceněném výkazu výměr, zahrnuty též mimo jiné tyto výkony:

- a) náklady na veškerou svíslou a vodorovnou dopravu na staveništi,
 - b) náklady na postavení, udržování a odstranění lešení,
 - c) náklady na provedení KZP a RDS a jejich případné změny, úpravy, doplnění či další editace dle této smlouvy,
 - d) náklady na vedení elektronického stavebního deníku, administrátora a splnění veškerých povinností ve vztahu k elektronickému stavebnímu deníku, vše uvedené v čl. 9. této smlouvy,
 - e) zakrytí (nebo jiné zajištění) konstrukcí před znečištěním a poškozením a odstranění zakrytí,
 - f) vyklizení pracoviště a staveniště a uvedení do původního stavu, odvoz zbytků materiálu, likvidace odpadních vod a kalů v souladu s příslušnými právními předpisy včetně souvisejících nákladů,
 - g) náklady na ochranu staveniště a díla před povětrnostními vlivy, včetně nákladů na dočasné vytápění a vysoušení včetně veškerých zimních opatření, pokud si to klimatické podmínky vyžadují,
 - h) opatření k zajištění BOZP, ochranná zábradlí otvorů, volných okrajů a podobně,
 - i) opatření na ochranu konstrukcí před negativními vlivy počasí, např. déšť, zima, sníh a podobně,
 - j) náklady na požární asistenci,
 - k) zkoušky a atesty v průběhu provádění díla, dokumentace skutečného provedení,
 - l) geodetické zaměření skutečného stavu,
 - m) vytyčovací práce a zaměření pro řádné provedení díla,
 - n) platby za požadované záruky a pojištění,
 - o) licenční poplatky a autorská práva,
 - p) veškeré pomocné materiály a ostatní hmoty a výkony neuvedené zvlášť v položkách výkazů výměr,
 - q) veškeré pomocné práce, výkony a připomoci, nejsou-li oceněny samostatnou položkou,
 - r) veškeré technologické předpisy a postupy, výkresy, výpočty, výrobní a dílenská dokumentace, pasporty a jiné doklady nutné k provedení díla,
 - s) náklady na dopravu a složení materiálu a jednotlivých zařízení včetně skladování na staveništích,
 - t) veškeré náklady na případné další profese, které zhotovitel v souvislosti s prováděním díla použije,
 - u) náklady na zábory a dopravní značení, a to vč. provizorního,
 - v) veškeré náklady spojené s poskytováním požadované součinnosti ze strany objednatele,
 - w) veškeré další náklady spojené s řádným provedením díla dle této smlouvy včetně těch, které nejsou výslovně uvedeny ve výkazech výměr, a zhotovitel by je měl vzhledem ke své odbornosti a zkušenostem znát.
- 6.5. Objednatelem nebudou na Cenu za provedení díla poskytována jakákoli plnění před zahájením provádění díla. Zhotovitel na sebe přebírá nebezpečí změny okolností ve smyslu neúměrného zvýšení nákladů plnění dle ust. § 1765 občanského zákoníku.
- 6.6. Provedené práce budou zhotovitelem jako dílčí plnění, dle § 21 odst. 9 zákona o DPH, fakturovány jedenkrát za měsíc, přičemž za den zdanitelného plnění se považuje poslední den příslušného měsíce.

Fakturace budou probíhat dle zhotovitelem zpracovaného harmonogramu provádění prací, finančního harmonogramu, a dle rozpočtu předloženého zhotovitelem, a to na základě objednatel (nebo jeho zástupcem) potvrzených soupisů skutečně provedených prací.

Další upřesnění způsobu a členění fakturace bude zhotoviteli objednatelem sděleno po nabytí účinnosti této smlouvy.

Položky obsahující plošné, objemové a délkové jednotky budou fakturovány do výše 90 %.

Zbývající část bude vypořádána v poslední faktuře dle skutečně provedených prací – skutečných výměr.

- 6.7. V případě, kdy technický dozor investora s některými položkami předloženého soupisu provedených prací, výkonů a dodávek nesouhlasí, vyznačí je a projedná s objednatelem a zhotovitelem tak, aby tento mohl i tyto sporné položky fakturovat alespoň v dohodnuté míře ke vzniku práva fakturovat, nebude-li to možné (nedojde-li o sporných položkách k písemné dohodě nebo písemnému potvrzení), pak sporné položky budou vyřešeny v rámci dalšího daňového dokladu - faktury, a pokud se ani v další faktuře sporné položky nepodaří vyřešit písemnou dohodou smluvních stran, pak je zhotovitel oprávněn postupovat ohledně sporných položek podle čl. 18. této smlouvy.
- 6.8. Měsíční soupisy skutečně provedených prací, výkonů a dodávek budou vždy vystaveny v členění dle domluvy po zahájení provádění díla, přičemž méněpráce a dodatečné stavební práce budou vyčísleny na samostatných položkových soupisech prací příslušně k jednotlivým částem díla, pokud nebude dohodnuto jinak.
- 6.9. Daňový doklad – faktura musí obsahovat pojmové náležitosti daňového dokladu stanovené zákonem o DPH, a zákonem č. 563/1991 Sb., o účetnictví, ve znění pozdějších předpisů, a také údaj o úhrnném součtu všech zhotovitelem objednateli dříve fakturovaných plateb včetně částky obsažené v dílčí faktuře předložené objednateli k proplacení. Zhotovitel je povinen ve vystavených jednotlivých daňových dokladech - fakturách vždy uvádět příslušný název akce „Rozšíření trolejbusové dopravy Jihlava - sever“ a evidenční číslo této smlouvy a registrační číslo projektu CZ.04.1.40/0.0/0.0/18_061/0000396. V případě, že daňový doklad - fakturu nebude zhotovitel oprávněn vystavit, nebo nebude obsahovat správné údaje či bude neúplný anebo nebude obsahovat přílohy či informace (např. zjišťovací protokol dle čl. 6, odst. 6.11. této smlouvy) dle této smlouvy či příslušných právních předpisů, je objednatel oprávněn daňový doklad vrátit ve lhůtě do data jeho splatnosti zhotoviteli a lhůta splatnosti tohoto daňového dokladu – faktury se přerušuje. Zhotovitel je povinen takový daňový doklad opravit, event. vystavit nový daňový doklad, a dodat přílohy. Lhůta splatnosti počíná v takovém případě běžet ode dne doručení opraveného či nově vystaveného daňového dokladu - faktury objednateli.
- Každý daňový doklad - faktura bude zhotovitelem předána objednateli též v elektronické podobě, a to ve formátu *.pdf.
- 6.10. Není-li dohodnuto jinak, je **splatnost veškerých zhotovitelem vystavených daňových dokladů - faktur** smluvními stranami dohodnuta **do 60 kalendářních dní** ode dne řádného a prokazatelného doručení faktury – daňového dokladu (a povinných příloh k faktuře) zhotovitelem objednateli, a to z důvodů vlastní povahy závazku dle této smlouvy, kdy tento bude též mimo jiné částečně financován z prostředků poskytovatele dotace a současně možné v budoucnu prováděné rozpočtové opatření ze strany objednatele, kdy k těmto je nutné schválení zastupitelstva, a to s odkazem na zákon č. 128/2000 Sb., o obcích, v platném znění. Přednostní způsob doručování faktur-daňových dokladů objednateli je elektronicky, a to do datové schránky objednatele (jw5bxb4) nebo na e-mail: epodatelna@jihlava-city.cz, nejlépe se zaručeným elektronickým podpisem. Daňový doklad - faktura se považuje za řádně a včas zaplacený, bude-li poslední den této lhůty účtovaná částka ve výši odsouhlasené objednatelem odepsána z účtu objednatele ve prospěch účtu zhotovitele uvedeného na konkrétní faktuře – daňovém dokladu.
- 6.11. Nedílnou součástí veškerých daňových dokladů - faktur bude, kromě oběma smluvními stranami odsouhlaseného soupisu skutečně provedených prací i zjišťovací protokol a rekapitulace soupisu prací, výkonů a dodávek skutečně provedených za každý měsíc, a to v členění dle konkrétního oceněného výkazu výměr, který musí být písemně odsouhlasený technickým dozorem investora, kontaktní osobou objednatele a opatřený jejich vlastnoručními podpisy. Soupis skutečně provedených prací bude současně s daňovým dokladem - fakturou předkládán objednateli i v elektronické podobě formou výstupu z



rozpočtového softwaru, který je ve shodné struktuře a formátu, jako byl smluvní rozpočet stavby, a to ve formátech *.xlsx, *.pdf., a dále v otevřeném rozpočtovém formátu odsouhlaseném objednatelem na e-mail kontaktní osoby objednatele, který bude zhotoviteli sdělen v souladu s touto smlouvou. V elektronických soupisech prací musí být obsaženy všechny položky oceněného soupisu prací, dodávek a služeb včetně těch, které již byly provedeny a fakturovány dříve a těch, které teprve budou prováděny a fakturovány. Zhotovitel má nárok na proplacení daňového dokladu - faktury ve výše uvedené lhůtě splatnosti pouze v rozsahu, v jakém technický dozor investora písemně odsouhlasil zjišťovací protokol, tj. jaké položky ze soupisu prací, výkonů a dodávek zhotovitele a v jakém rozsahu uznal za zhotovitelem skutečně provedené. Nebude-li dohodnuto jinak, bude cena připadající na neodsouhlasený rozsah prací a dodávek zaplacená zhotoviteli až na základě pravomocného soudního rozhodnutí soudu, které stanoví jeho (případný) nárok na zaplacení této částky.

- 6.12. Do patnácti kalendářních dní po řádném protokolárním předání a převzetí díla, bude zhotovitelem vystaven a objednateli předán daňový doklad - **konečná faktura** (vyúčtování Ceny za provedení díla a jeho částí). Splatnost této faktury-daňového dokladu se řídí čl. 6. odst. 6.10. této smlouvy.
- 6.13. Zhotovitel má nárok na zaplacení ceny za dílo nad rámec ceny sjednané při uzavření této smlouvy pouze v případech uvedených v ust. § 222 odst. 5 a 6 zákona č. 134/2016 Sb., o zadávání veřejných zakázek, v platném znění (dále též jako „ZZVZ“ či „zákon o zadávání veřejných zakázek“), tj. u stavebních prací (víceprací), které nebyly obsaženy v původních zadávacích podmínkách veřejné zakázky (a které nejsou předmětem plnění zhotovitele dle této smlouvy v době jejího uzavření), jejich potřeba vznikla v důsledku objektivně nepředvídaných okolností, nebyly v době uzavření této smlouvy známy popřípadě při realizaci díla dle této smlouvy objeví skutečnosti odlišné od projektové dokumentace a tyto dodatečné stavební práce jsou nezbytné pro provedení předmětu díla dle této smlouvy za předpokladu, že tyto práce nemohou být technicky nebo ekonomicky odděleny od původní veřejné zakázky (tj. od předmětu plnění sjednaného při uzavírání této smlouvy), pokud by toto oddělení způsobilo závažnou újmu objednateli, nebo ačkoliv je toto oddělení technicky či ekonomicky možné, jsou dodatečné stavební práce nezbytné pro dokončení předmětu plnění původní veřejné zakázky (tj. předmětu plnění sjednaného při uzavírání této smlouvy). Celkový rozsah těchto dodatečných stavebních prací i opakovaně nesmí překročit limit daný ZZVZ popřípadě limit dle jiných předpisů vztahující se na objednatele či předmět a charakter tohoto díla. Zhotovitel má nárok na zaplacení ceny dodatečných stavebních prací pouze v případě, že takové dodatečné stavební práce byly objednatelem zadány v souladu se zákonem o zadávání veřejných zakázek, objednatel písemně odsouhlasil práce v tzv. změnovém listu (viz následující odst. 6.14.), práce byly projednány v příslušných orgánech statutárního města Jihlavy a smluvní strany uzavřely na takové dodatečné práce písemný dodatek k této smlouvě a zhotovitel takové stavební práce řádně a včas dle sjednaných podmínek skutečně provedl.
- 6.14. Zhotovitel bere na vědomí, že jakékoliv stavební práce, dodávky, služby, činnosti a výkony, které jdou nad rámec plnění díla zhotovitele dle této smlouvy nebo nejsou obsaženy v ceně za dílo dle této smlouvy, mohou být zhotovitelem provedeny pouze v případě, že k nim dal před jejich provedením objednatel písemný souhlas na změnovém listu, vypracovaném zhotovitelem a smluvní strany pak ohledně takových víceprací sjednaly písemný dodatek k této smlouvě. Před provedením jakýchkoliv dodatečných prací (které jdou nad rámec díla sjednaného v této smlouvě) si tedy zhotovitel musí:
- a) Zpracovat soupis (výkaz) těchto prací v členění a formátech dle soupisu stavebních prací, dodávek a služeb s výkazem výměr doloženým do zadávacího řízení veřejné zakázky a v jeho přísném souladu a jejich nacenění v jednotkových cenách dle pravidel uvedených v následujícím odst. 6.15. na tzv. změnovém listu. Do změnového listu zhotovitel uvede zejména všechny změny nebo úpravy díla, které se odchylují od smlouvy a/nebo závazných

podkladů k předmětu plnění díla uvedených v čl. 3. odst. 3.1. této smlouvy, veškeré změny v množství, kvalitě nebo druhu, které v průběhu realizace díla budou objednatelem písemně odsouhlaseny a stručný, ale přesný technický popis změn díla a podrobný a přesný s tím související soupis prací, výkonů a dodávek oceněný postupem dle následujícího odst. 6.15. a sdělení, zda cena má vliv na termín dokončení díla nebo termín pro splnění uzlového bodu je-li takového,

- b) Vyžádat si písemné potvrzení provedení těchto prací od objednatele, autorského dozoru a technického dozoru investora na příslušném změnovém listu,
- c) Uzavřít s objednatelem písemný dodatek k této smlouvě.

Bez písemného odsouhlasení prací, výkonů nebo dodávek objednatele na změnovém listu a uzavření písemného dodatku k této smlouvě není objednatel povinen jakékoliv dodatečné práce zhotoviteli zaplatit.

- 6.15. Pro ocenění víceprací se použijí přednostně jednotkové ceny v té výši, kterou použil zhotovitel pro sestavení nabídkové ceny jím podané do zadávacího řízení veřejné zakázky v členění dle konkrétního výkazu výměr v rámci této veřejné zakázky; dodatečné stavební práce (tzv. vícepráce), které nebudou odpovídat ani jedné z položek obsažených v nabídce zhotovitele podané do zadávacího řízení, budou oceněny do výše maximálně směrných cen vydaných ÚRS Praha nebo RTS Brno platných a účinných v době provádění díla dle této smlouvy, které budou sniženy o 10 %. Dodatečné stavební práce (tzv. vícepráce), které nebudou odpovídat žádné z položek obsažených v nabídce zhotovitele ani v cenové soustavě ÚRS Praha nebo RTS Brno platné a účinné pro rok provádění díla, budou oceněny na základě písemné dohody smluvních stran - obvyklá cena způsobem uvedeným v následujících větách tohoto odstavce:

Specifikace materiálů a prací neuvedených v oceněném soupisu stavebních prací, dodávek a služeb s výkazem výměr v nabídce zhotovitele podané v zadávacím řízení veřejné zakázky budou oceněny dle skutečných cen jednotlivých dodavatelů doložené nabídkami min. 2 dodavatelů (netvořících koncern se zhotovitelem či jinak spojených s osobou zhotovitele), nebo nabídkou předloženou objednatelem. Tato cena bude navýšena o koordinační přírůstek ve výši do 5% z ceny těchto materiálů a prací.

Konečná cena takových prací, výkonů či dodávek bude vždy písemně odsouhlasena s objednatelem postupem dle této smlouvy.

Tento způsob ocenění, uvedený v tomto odst. 6.15. se použije i v případě, kdy dojde k dohodě o ceně rozšíření předmětu díla nebo jeho změně, ale strany smlouvy nesjednají důsledky na výši ceny ve smyslu ust. § 2614 občanského zákoníku.

- 6.16. Smluvní strany se výslovně dohodly, že objednatel je oprávněn kdykoliv zúžit/omezit rozsah předmětu plnění (rozsah díla) dle této smlouvy, a to jednostranným písemným oznámením zhotoviteli, ze kterého musí být zřejmé, kterou část či součást díla si nepřeje/nepožaduje od zhotovitele provést. Od okamžiku oznámení objednatelem není zhotovitel oprávněn a povinen takový rozsah díla (s)plnit objednateli a objednatel nemá povinnost v souvislosti s takovou nesplněnou částí díla cokoli zhotoviteli uhradit. V takových případech musí být smluvní cena úměrně snížena, s použitím cen z oceněného výkazu výměr v nabídce zhotovitele jím podané do zadávacího řízení. Zhotovitel je povinen zpracovat na méněpráce také tzv. změnový list (se soupisem těchto méněprací a jejich nacenění v jednotkových cenách z oceněného výkazu výměr v nabídce zhotovitele jím podané do zadávacího řízení) a nechat si takový změnový list písemně potvrdit/odsouhlasit objednatelem, autorským dozorem a technickým dozorem investora. Omezení rozsahu díla bude provedeno na základě posouzení takovou změnu provést ve smyslu příslušných ustanovení zákona o zadávání veřejných zakázek, popřípadě dle jiných předpisů vztahující se na objednatele či předmět a charakter tohoto díla.

- 6.17. Objednatel provede kontrolu, zda zhotovitel je či není evidován jako nespolehlivý plátců DPH



ve smyslu ustanovení § 106a zákona o DPH. V případě, že ke dni uskutečnění zdanitelného plnění bude v příslušném systému správce daně zhotovitel uveden jako nespolehlivý plátcce, je objednatel oprávněn provést úhradu daňového dokladu do výše bez DPH.

Částka rovnající se DPH bude objednatelem přímo poukázána na účet správce daně podle § 109a zákona o DPH. Smluvní strany prohlašují, v případě plnění částky DPH příslušnému finančnímu úřadu, tedy správci daně, je uhrazena tato část díla ve výši takto objednatelem uhrazené výše DPH.

Pokud zhotovitel na příslušné faktuře – daňovém dokladu uvede bankovní účet nezveřejněný správcem daně či bude zhotovitel uveden jako nespolehlivý plátcce daně a objednatel již na takto uvedený bankovní účet provedl úhradu, je zhotovitel povinen nahradit objednateli škodu, která mu z tohoto důvodu vznikla.

- 6.18. Zhotovitel odpovídá za posouzení plnění z hlediska § 92a a návazně za vystavení daňového dokladu - faktury s náležitostmi podle § 29 zákona o DPH. Zhotovitel je povinen nahradit objednateli škodu, která vznikne v důsledku nedodržení podmínek těchto ustanovení zhotovitelem.
- 6.19. Postoupení peněžitých pohledávek zhotovitele za objednatelem, vzniklých v souvislosti s touto smlouvou třetí osobě je nepřipustné bez předchozího písemného souhlasu objednatele.
- 6.20. Zhotovitel prohlašuje, že nebude požadovat placení zálohy ani přiměřenou část odměny v průběhu provádění díla ve smyslu § 2611 občanského zákoníku.

7. SOUČINNOST SMLUVNÍCH STRAN A DALŠÍCH SUBJEKTŮ

- 7.1. Smluvní strany se zavazují vyvinout veškeré úsilí k vytvoření potřebných podmínek pro úspěšnou, řádnou a včasnou realizaci díla dle podmínek stanovených touto smlouvou, které vyplývají z jejich smluvního postavení. To platí i v případech, kde to není výslovně stanoveno ustanovením této smlouvy.
- 7.2. Pokud jsou kterékoli ze smluvních stran známy skutečnosti, které jí brání nebo budou bránit, aby dostála svým smluvním povinnostem, sdělí tuto skutečnost neprodleně písemně druhé smluvní straně. Smluvní strany se dále zavazují neprodleně odstranit v rámci svých možností všechny okolnosti, které jsou na jejich straně a které brání splnění jejich smluvních povinností.
- 7.3. Zhotovitel se zavazuje, že na základě skutečností zjištěných v průběhu plnění povinností dle této smlouvy navrhne a provede opatření směřující k dodržení podmínek stanovených touto smlouvou pro naplnění této smlouvy, k ochraně objednatele před škodami, ztrátami a zbytečnými výdaji a že poskytne objednateli, zástupci objednatele jednajícimu ve věcech technických, oprávněným třetím osobám a jiným osobám zúčastněným na provádění díla, které objednatel určí, veškeré potřebné doklady, konzultace, pomoc a jinou součinnost, kterou po něm lze s přihlédnutím ke všem okolnostem požadovat.
- 7.4. Zhotovitel se zavazuje uposlechnout jakýchkoliv příkazů směřujících k zastavení či pozastavení konkrétních činností na části díla, a to na základě výzvy archeologů provádějících ZAV tak, aby tito archeologové mohli v případě nálezů objektů archeologického zájmu provést ZAV. Zhotovitel je pak povinen provádět jinou část díla nedotčenou nálezem objektů archeologického zájmu tak, aby dílo jako celek bylo provedeno řádně a včasné. Jakýkoliv nález objektů archeologického zájmu v souvislosti s prováděným dílem musí být bezodkladně zapsán do stavebního deníku. Bude-li mít případný nález objektů archeologického zájmu vliv na termín dokončení dle této smlouvy, bude případná změna termínu dokončení řešena smluvními stranami v souladu s touto smlouvou.

7.5. Zhotovitel se zavazuje, že bude respektovat a řídit se místními podmínkami a současně podmínkami dílem dotčených subjektů, tedy zejména, nikoliv však výlučně, podmínkami uvedenými ve smlouvách uzavřených mezi objednatelem či z jiných dokumentů vyplývajících, jejichž autorem či smluvní stranou je zejména nikoliv však výlučně:

- a) BOSCH DIESEL s.r.o., IČO: 46995129;
- b) Dopravní podnik města Jihlavy, a.s.; IČO: 25512897;
- c) E.ON Distribuce, a.s., IČO: 28085400, resp. společnost EG.D., a.s., IČO: 28085400;
- d) Drážní úřad, IČO: 61379425;
- e) Krajská hygienická stanice kraje Vysočina se sídlem v Jihlavě , IČO 71009311;

a dalšími podmínkami třetích subjektů uvedených v projektové dokumentaci či v dalších dokumentech, na něž je odkazováno touto smlouvou. Podmínky těchto subjektů pak musí být zhotovitelem vždy splněny. K případným změnám podmínek pak může dojít pouze na základě dohody mezi objednatelem a konkrétním třetím subjektem a dále na základě explicitní a písemné informace objednatele o úpravě konkrétních podmínek určené zhotoviteli.

8. PROHLÁŠENÍ A ZÁVAZKY ZHOTOVITELE, OPRÁVNĚNÍ OBJEDNATELE

- 8.1. Zhotovitel prohlašuje, že se plně seznámil s rozsahem a povahou díla a jeho částmi, s místem provádění stavby i místními podmínkami, že jsou mu známy veškeré technické, kvalitativní a jiné podmínky pro provádění díla dané zadávacími podmínkami zadavatele (objednatele) zadávacího řízení veřejné zakázky a že disponuje takovými kapacitami a odbornými znalostmi, které jsou pro řádné a včasné provedení díla nezbytné. Zhotovitel na základě uvedeného prohlašuje, že splní závazek založený touto smlouvou včas a řádně, za sjednanou cenu, aniž by podmiňoval splnění závazku poskytnutím jiné než dohodnuté součinnosti.
- 8.2. Zhotovitel se zavazuje, že na provádění díla se bude podílet realizační tým sestávající z min. 5 členů (osob), kterými zhotovitel prokázal kvalifikaci v rámci zadávacího řízení (dále též jako „realizační tým“). Změna členů realizačního týmu, kterými zhotovitel prokázal kvalifikaci v rámci zadávacího řízení, je možná pouze s předchozím písemným souhlasem objednatele po doložení splnění kvalifikace nového člena realizačního týmu alespoň v rozsahu požadovaném objednatelem na realizační tým a jeho konkrétního člena v rámci zadávacího řízení. Objednatel je oprávněn odmítnout změnu člena realizačního týmu pouze ze závažných objektivních důvodů nebo v případě, že nově navrhovaný člen nesplňuje kvalifikaci požadovanou objednatelem v rámci zadávacího řízení.
- 8.3. Objednatel je oprávněn sám, prostřednictvím své kontaktní osoby či jakékoliv oprávněné třetí osoby vykonávat v místě provádění díla kontrolně-technický dozor objednatele a v jeho průběhu zejména sledovat, zda jsou práce na díle prováděny dle projektové dokumentace, RDS, KZP, technických norem a jiných právních a technických předpisů byť i neuvedených v této smlouvě a v souladu s rozhodnutím orgánů veřejné správy a touto smlouvou o dílo; na nedostatky při provádění díla upozorní zápisem ve stavebním deníku. Osoba vykonávající technický dozor investora, nebo osoby písemně jím zmocněné, je oprávněna dát pracovníkům zhotovitele příkaz k přerušení prací či k pozastavení provádění díla, je-li ohrožena bezpečnost prováděného díla, život nebo zdraví osob pracujících na díle či zájmy třetích subjektů a jiných osob. Dále je zhotovitel povinen umožnit jakýmkoliv objednatelem určených třetích osob a oprávněných třetích osob provedení ZAV či jakoukoliv jinou kontrolu prováděného díla a možnost přerušení prací na díle ze strany těchto objednatelem určených třetích osob a oprávněných třetích osob i z důvodů zde neuvedených. Zhotovitel je povinen tuto skutečnost strpět, a to bez jakýchkoliv dalších nároků.



Zhotovitel je povinen výkon jakékoliv kontroly strpět a poskytnout objednateli k jejímu provedení veškerou potřebnou součinnost.

Zhotovitel si je vědom skutečnosti, že výkon technického dozoru investora nesmí provádět sám ani je nesmí provádět osoba s ním propojená.

- 8.4. Během provádění díla se budou konat kontrolní prohlídky, na které budou/mohou být zváni i zástupci dotčených orgánů veřejné správy či jiných subjektů. Zhotovitel zajistí účast případných poddodavatelů a včasné oznamování hlavních fází prováděného díla zástupcům dotčených orgánů veřejné správy a objednateli.
- 8.5. Během provádění díla se budou konat kontrolní dny svolávané zástupcem objednatele či oprávněnou třetí osobou objednatele. Obsahem každého kontrolního dne bude kontrola všech záležitostí týkajících předmětu plnění, včetně postupu, nákladů a jakýchkoli záležitostí ovlivňujících předmět plnění, předjímané přípravy pro budoucí práci na díle a řešení jakýchkoli záležitostí vyvstávajících v souladu s tímto ustanovením. Z každého kontrolního dne bude pořízen zápis, který podepíší účastníci tohoto jednání, a to i v elektronické podobě, dle dohody smluvních stran. Zhotovitel či jeho pověřený zástupce je povinen účastnit svolaných kontrolních dnů. Zhotovitel je povinen zajistit odpovídající a vhodné zázemí a technické vybavení zejména pro řádné provádění kontrolních dnů, které též poskytne objednateli, oprávněným třetím osobám objednatele a objednatelem určených subjektů, a to zejména za účelem kontroly prováděného díla (zejména uzavřené a zastřešené prostory, přípojné body elektrické energie pro napájení PC techniky a současně poskytne nezbytný hardware, například tiskárnu, bude-li potřeba).
- 8.6. Zhotovitel je povinen předat objednateli před zahájením vlastního provádění díla seznam poddodavatelů, a dále při každé změně do 5 pracovních dnů ode dne, kdy tato změna nastala. Seznam poddodavatelů je zhotovitel povinen dodat i na žádost objednatele v objednatel stanovené lhůtě. Seznam poddodavatelů musí obsahovat výši jejich podílu na provádění díla. Změna poddodavatele, s jehož pomocí zhotovitel prokazoval kvalifikaci v zadávacím řízení veřejné zakázky, je možná pouze ve výjimečných případech a pouze s výslovným souhlasem objednatele, a to pouze za takového poddodavatele, který prokáže splnění kvalifikace minimálně ve stejném rozsahu, jako poddodavatel, jehož má nahradit. Veškeré náklady spojené se změnami poddodavatele nese zhotovitel.
- 8.7. Zhotovitel je povinen ve smlouvách se svými poddodavateli, pokud je používá k plnění této smlouvy, upravit práva a povinnosti tak, aby bylo zajištěno řádné a včasné provedení díla podle této smlouvy. Zejména je v těchto smlouvách povinen:
- upravit práva a povinnosti ve smlouvách s poddodavateli obdobně s touto smlouvou; a
 - upravit způsob fakturace obdobně v souladu a rozsahu s touto smlouvou tak, aby zhotovitel hradil svým poddodavatelům své závazky zejména řádně a včasně; a
 - upravit požadavky na jakost (ve smyslu požadavků na jakost celého díla) pro každou část díla a/nebo dodávaných věcí a užívacích práv zajištěných u svých poddodavatelů a zajistit naprostý soulad všech plnění poddodavatele s těmito požadavky; a
 - zavázat poddodavatele, aby postupovali podle jím odsouhlasených plánů jakosti, plánů kontrol a zkoušek, plánů odběratelských kontrol, které musí být v souladu s jakostí dle této smlouvy; a
 - výslovně upravit, že se veškerá práva a povinnosti plynoucí z těchto smluv budou řídit právem České republiky.
- Splnění povinnosti dle tohoto odst. 8.7. je zhotovitel povinen objednateli na jeho vyžádání prokázat. V případě nesplnění je objednatel oprávněn odstoupit od této smlouvy.
- 8.8. Zhotovitel se výslovně zavazuje, že své závazky vůči poddodavatelům, které využije k provádění předmětu díla dle této smlouvy, bude hradit řádně a včasné vše ve lhůtách jejich splatnosti.

- 8.9. Použije-li zhotovitel k plnění díla či jakékoli části či součásti díla jakéhokoliv poddodavatele, odpovídá za jím provedené dílo, či jeho část a součást tak, jako by jej provedl sám.

9. STAVEBNÍ DENÍK

- 9.1. Zhotovitel se zavazuje ode dne předání staveniště (viz čl. 10. této smlouvy) objednatelům zhotoviteli řádně vést stavební deník stavby, a to elektronickou formou (dále též jako „stavební deník“, „elektronický stavební deník“ či „ESD“) vše v souladu se zák. č. 183/2006 Sb., o územním plánování a stavebním řádu, v platném znění (dále též jako „stavební zákon“) a v souladu s příslušnou přílohou vyhlášky č. 499/2006 Sb., o dokumentaci staveb, ve znění pozdějších předpisů. ESD je zhotovitel povinen vést elektronickou formou, a s odkazem na ust. § 152 odst. 6 a v souladu s ust. § 157 vše dle stavebního zákona. Veškeré zápisy v ESD budou prováděny v jazyce českém.
- 9.2. Smyslem a účelem ESD je provádění jednoznačně identifikovatelných a kontinuálních záznamů o provádění díla a veškerých stavebních prací, dodávek a služeb vše související s dílem dle této smlouvy. Veškeré záznamy zhotovitele v ESD pak musí být zhotovitelem prováděny tak, aby bylo jednoznačně určitelné kdo, jakým způsobem, kdy provedl konkrétní záznam v ESD, čeho se záznam týkal a další skutečnosti, které jsou vhodné či nutné k jednoznačné identifikaci záznamu v ESD tak, aby byla zajištěna autenticita konkrétní osoby, která v ESD konkrétní záznam provedla.
- 9.3. ESD a jeho vedení zajistí na svůj náklad a nebezpečí zhotovitel, a to prostřednictvím programového produktu („dále též jako „program“), který bude splňovat nejméně veškeré níže uvedené požadavky objednatele:
- osoby přistupující k elektronickému stavebnímu deníku mohou provést identifikaci a autentizaci prostředkem pro elektronickou identifikaci nejméně v úrovni značná, a to dle Nařízení Evropského parlamentu a Rady (EU) č. 910/2014 ze dne 23. července 2014 o elektronické identifikaci a službách vytvářejících důvěru pro elektronické transakce na vnitřním trhu a o zrušení směrnice 1999/93/ES,
 - technické řešení elektronického stavebního deníku musí poskytovat přiměřené záruky, že obsah elektronického stavebního deníku nebude zpětně upravován,
 - součástí elektronického stavebního deníku je záznam o přístupech jednotlivých osob k jednotlivým záznamům,
 - elektronický stavební deník musí být uchován na náklady a nebezpečí zhotovitele po dobu, po kterou trvá záruka za jakost byť i části stavby, nejméně však po dobu 10 let od vydání kolaudačního souhlasu, popřípadě od provedení díla, pokud se kolaudační souhlas nevyžaduje, nedohodnou-li se smluvní strany jinak.
Zhotovitel je povinen prokázat objednateli, že program splňuje nejméně výše uvedené aspekty, a to obratem po nabytí účinnosti této smlouvy.
- 9.4. Zhotovitel se v souvislosti s ESD zavazuje, že objednateli umožní vstupovat, editovat, nahlížet a jinak disponovat s ESD prostřednictvím licence ke zhotovitelem určenému programu, na jehož základě vede ESD. Zhotovitel se v tomto ohledu zavazuje, že objednateli poskytne odpovídající počet licencí k programu tak, aby byl zajištěn dostatečný přístup objednatel a objednatelem určených osob k ESD. Současně se zhotovitel zavazuje, že licence k programu, kterou udělí objednateli, bude mít objednatel možnost využívat nejméně po dobu provádění díla dle této smlouvy.
- 9.5. V souvislosti s užíváním programu se zhotovitel rovněž zavazuje, že po nabytí účinnosti této smlouvy a kdykoliv v průběhu její účinnosti zajistí objednateli a objednatelem určeným osobám odpovídající zaškolení k užívání programu a případnou technickou podporu toliko potřebnou k instalaci a funkčnosti programu v podmínkách v sídle objednatele i mimo něj. K samotnému zaškolení dojde v místě sídla objednatele popřípadě v jiném dle dohody



smluvních stran, a v termínech a počtech dle odůvodněných potřeb objednatele. O provedení každého zaškolení bude sepsán protokol a předán po jednom vyhotovení každé ze smluvních stran.

- 9.6. Zhotovitel je v souvislosti s ESD a zajištění přístupu objednatele a objednatelem určených subjektů a oprávněných třetích osob povinen jmenovat svého zástupce (administrátora), který umožní osobám zde uvedených vpisovat a editovat záznamy v ESD, a to dle aktuálních potřeb objednatele.
- 9.7. Ve stavebním deníku vedeném zhotovitelem budou zaznamenávány zejména veškeré skutečnosti o průběhu všech prací v souvislosti s prováděním díla, včetně prací poddodavatelů, zejména popis provedené práce a použitých technologií, údaje o použité výkresové dokumentaci, statistické údaje, povětrnostní podmínky a odchylky v provedení díla od příslušné projektové dokumentace, informace o konání kontrolních dnů a dále jakékoliv jiné informace mající vztah k prováděnému dílu dle této smlouvy či jakékoliv další informace, které si objednatel vyžádá nad rámec zde uvedených.
- 9.8. Do stavebního deníku bude zhotovitel zapisovat všechny skutečnosti stanovené příslušnými právními předpisy a současně všechny skutečnosti rozhodné pro plnění podmínek této smlouvy.
- 9.9. Stavební deník vede zhotovitelem pověřená osoba, a to na bázi denních záznamů. V případě změny osoby zhotovitelem pověřené k vedení stavebního deníku musí být tato skutečnost bezodkladně uvedena ve stavebním deníku.
- 9.10. Stavební deník a jeho vedení musí být zajištěno tak, aby byl vždy okamžitě k dispozici objednateli či objednatelem určené osobě, orgánu státního stavebního dohledu či jinému orgánu veřejné správy.
- 9.11. Zhotovitel se zavazuje na základě žádosti zástupce objednatele bezodkladně předávat objednateli úplné záznamy ze stavebního deníku, a to i ve formátu .pdf či v podobě tištěné, a to vždy dle dohody smluvních stran.
- 9.12. Záznamy ve stavebním deníku nepředstavují ani nenahrazují dohody smluvních stran či zvláštní písemná prohlášení kterékoliv ze smluvních stran, která dle této smlouvy musí učinit a doručit druhé ze smluvních stran.
- 9.13. Objednatel je oprávněn pravidelně kontrolovat stavební deník a k jednotlivým záznamům připojit vyjádření, která považuje za nezbytná a důležitá, případně napsat svůj požadavek či pokyn.
- 9.14. Objednatel může vznést jakékoliv námitky k záznamům a údajům zhotovitele ve stavebním deníku. Námitky musí být vzneseny bez zbytečného odkladu od provedení záznamu ve stavebním deníku.
- 9.15. K požadavkům objednatele zapsaným do stavebního deníku se zhotovitel vyjádří do 3 pracovních dnů nebo nejpozději do objednatelem stanoveného prodlouženého termínu. Toto ustanovení platí i v opačném vztahu tj. zhotovitel - objednatel.
- 9.16. Zhotovitel je povinen archivovat ESD k dílu dle této smlouvy v souladu s touto smlouvou.

10. STAVENIŠTĚ A JEHO ZAŘÍZENÍ

- 10.1. Objednatel protokolárně předá zhotoviteli a zhotovitel se zavazuje a je povinen od objednatele převzít staveniště nejpozději do 5 kalendářních dnů od výzvy ze strany objednatele. O předání staveniště objednatelem a jeho převzetí zhotovitelem bude sepsán samostatný písemný protokol, který bude vyhotoven ve dvou stejnopisech, z nichž každá smluvní strana obdrží po jednom stejnopise, a podepsán oprávněnými zástupci obou

- smluvních stran. Staveniště je vymezeno projektovou dokumentací uvedenou v této smlouvě.
- 10.2. Zhotovitel se zavazuje zachovávat na staveništi čistotu a pořádek. Zhotovitel je povinen denně odstraňovat na své náklady a nebezpečí odpady a nečistoty vzniklé z jeho činnosti či činností třetích osob na staveništi, technickými či jinými opatřeními zabránit jejich pronikání mimo staveniště a na pozemní komunikace sousedícími se staveništěm. Zhotovitel se dále zavazuje dodržovat pokyny oprávněných třetích osob uvedených v této smlouvě. V rozsahu tohoto závazku zajišťuje zhotovitel na své náklady zařízení staveniště, veškerou dopravu, skládku, případně mezideponii materiálu, a to i vytěženého, přičemž náklady s plněním tohoto závazku jsou zahrnuty v ceně díla.
- 10.3. Zhotovitel bude mít v průběhu realizace a dokončování předmětu díla na staveništi výhradní odpovědnost za:
- a) zajištění bezpečnosti všech osob oprávněných k pohybu na staveništi a dalších třetích osob pohybujících se v místech provádění předmětu plnění dle této smlouvy;
 - b) udržování staveniště v uspořádaném stavu za účelem předcházení vzniku škod;
 - c) zajištění veškerého osvětlení a zábran potřebných pro průběh prací, bezpečnostních a dopravních opatření pro ochranu staveniště, materiálů a techniky vnesených zhotovitelem na staveniště, jakož i odpovědnost za zajištění opatření pro zabezpečení bezpečnosti silničního provozu v souvislosti s omezeními spojenými s realizací díla a za osazení případného dopravního značení;
 - d) provedení veškerých odpovídajících úkonů k ochraně životního prostředí na staveništi i mimo ně a k zabránění vzniku škod znečištěním, hlukem, nebo z jiných důvodů vyvolaných a způsobených provozní činností zhotovitele, likvidací a uskladňování a ekologickou likvidací veškerého odpadu, vznikajícího při činnosti zhotovitele v souladu s příslušnými právními předpisy, okamžitý průběžný úklid znečištěných přístupových komunikací;
 - e) zajištění staveniště a pracoviště proti všem vlivům znemožňujícím nebo znesnadňujícím práci a zajištění jeho a jejich ochrany před povětrnostními vlivy včetně zajištění jejich řádného odvodnění, případného vytápění a vysoušení, pokud si to klimatické podmínky vyžádají (např. zabezpečení proti vnikání jakýchkoliv imisí vč. vody, zajištění možného čerpání vody, zajištění výkopů, přístřešky, apod.);
 - f) zajištění průjezdnosti podél staveniště v souvislosti s přilehlými pozemními komunikacemi, které mohou být dotčeny prováděným dílem.
- 10.4. Zhotovitel po celou dobu realizace díla zodpovídá za zabezpečení staveniště dle podmínek platných právních a technických předpisů a této smlouvy. Zhotovitel v plné míře zodpovídá za bezpečnost a ochranu zdraví všech osob v prostoru staveniště a zabezpečí jejich vybavení ochrannými pracovními pomůckami. Dále se zhotovitel zavazuje dodržovat bezpečnostní, hygienické, technické a právní předpisy.
- 10.5. Zhotovitel zajišťuje přípravu staveniště, zařízení staveniště, včetně zajištění energií potřebných k provádění díla dle této smlouvy, na vlastní účet a nebezpečí a dle vlastních potřeb. Zařízení staveniště zhotovitelem taktéž musí být v souladu s požadavky projektové dokumentace uvedené v této smlouvě a požadavky objednatele. Zhotovitel v této souvislosti zajistí v rámci zařízení staveniště podmínky pro výkon funkce autorského dozoru, technického dozoru investora, archeologů a koordinátora bezpečnosti a ochrany zdraví při práci tak, aby tyto osoby či jejich oprávnění zástupci mohli provádět výkon svých činností vztahující se k provádění díla zhotovitelem dle této smlouvy.
- 10.6. Zhotovitel se zavazuje bez předchozího písemného souhlasu objednatele neumístit na staveniště, jeho zařízení či prostory se kterýmkoliv staveništěm související jakékoli reklamní zařízení, ať již vlastní či ve vlastnictví třetí osoby, kromě povinné publicity a publicity požadované objednatelem.
- 10.7. Nejpozději v den předání díla v souladu s touto smlouvou objednateli musí zhotovitel toto



staveniště zcela vyklidit (včetně odstranění všech zařízení staveniště ze staveniště), provést závěrečný úklid místa provádění stavby včetně stavby samotné (staveniště samotného) a uklizené a vyklizené staveniště předat objednateli; o předání staveniště bude sepsán protokol podepsaný oběma smluvními stranami, ohledně kterého platí přiměřeně ustanovení čl. 11. této smlouvy vztahující se k předávacímu protokolu. Pozemky a komunikace dotčené prováděním díla budou k tomuto dni uvedeny do původního stavu nebo do stavu dle podmínek správních povolení a souhlasů, které se vztahují k předmětu díla dle této smlouvy.

11. PODMÍNKY PROVÁDĚNÍ DÍLA, DOKONČENÍ DÍLA, PŘEDÁNÍ A PŘEVZETÍ DÍLA

- 11.1. Kvalita zhotovitelem uskutečněného předmětu plnění dle této smlouvy musí odpovídat veškerým požadavkům uvedených v platných právních a technických normách vztahujících se k předmětu plnění, zejména dále pak v závazných ČSN, ČSN EN, jakož i v platných technických předpisech či pravidlech. Zhotovitel je povinen dodržet při provádění díla veškeré platné právní předpisy, jakož i všechny podmínky určené touto smlouvou, jejími přílohami a dokumenty, které se vztahují k dílu či je na ně touto smlouvou odkazováno. Dílo bude provedeno v souladu s touto smlouvou, se stavebním zákonem a v souladu s právními a technickými předpisy souvisejícími (jedná se zejména o prováděcí vyhlášky ke stavebnímu zákonu a právní a technické předpisy související). Zhotovitel je povinen zajistit, že na výrobky, které budou zabudovány do díla a na které se vztahuje ustanovení § 13 zákona č. 22/1997 Sb., o technických požadavcích na výrobky a o změně a doplnění některých zákonů, ve znění pozdějších předpisů, bude objednateli, nebo jím určené osobě, nebo k tomu příslušnému orgánu, předloženo zhotovitelem prohlášení o shodě. Práce a dodávky budou dále provedeny v souladu s platnými českými hygienickými, protipožárními, bezpečnostními předpisy a dalšími souvisejícími právními a technickými předpisy a v souladu se všemi požadavky dotčených orgánů veřejné správy v rámci stavebních povolení či jiných správních povolení a souhlasů a v souladu s požadavky uvedenými v projektových dokumentacích.

Dílo bude odpovídat nejnovějšímu stavu techniky, spolehlivosti i funkci, bude prvotřídní ve všech detailech, zabezpečí bezporuchový provoz a bude odpovídat a vyhovovat požadovaným účelům, ke kterým bylo zhotoveno podle této smlouvy.

- 11.2. Pro dílo použije zhotovitel jen nové materiály a výrobky nejvyšší kvality, které mají takové vlastnosti, aby po dobu předpokládané existence díla byla, při běžné údržbě, zaručena požadovaná mechanická pevnost a stabilita, hygienické požadavky, ochrana zdraví a životního prostředí a bezpečnost při užívání,
- 11.3. Zhotovitel je povinen při provádění díla průběžně prověřovat vhodnost projektové dokumentace a další dokumentace, podle kterých je dle této smlouvy vymezen předmět a rozsah díla a podle kterých je povinen dílo včetně další potřebné projektové dokumentace zhotovit, zejména prověřovat, zda jsou v souladu s platnými právními a technickými předpisy, vyhláškami, nařízeními, pravidly, regulacemi a normami, a to před započítím prací, výkonů a služeb na díle a je povinen neprodleně písemně na nevhodnost dokumentů uvědomit objednatele ve smyslu ust. § 2594 občanského zákoníku. Pokud tuto povinnost nesplní, odpovídá za vady díla tím způsobené, je povinen uvést dílo na své náklady do souladu s platnými právními a technickými předpisy, vyhláškami, nařízeními, pravidly, regulacemi a normami a odpovídá v plném rozsahu rovněž za další důsledky porušení této povinnosti, včetně náhrady újmy, která v důsledku opomenutí zhotovitele objednateli event. tímto vznikne. Stejným způsobem je zhotovitel povinen smluvně zavázat třetí osoby (své dodavatele a poddodavatele), které v souladu s touto smlouvou použije ke splnění svého závazku dle této smlouvy. Projektovou dokumentaci uvedenou v této smlouvě protokolárně předá objednatel zhotoviteli po uzavření této smlouvy, a to na základě písemného protokolu podepsaného kontaktními osobami obou smluvních stran popřípadě jinými pověřenými osobami za každou ze smluvních stran. Zhotovitel je povinen tuto projektovou dokumentaci

převzít a použít ji pouze pro účel uvedený v této smlouvě.

11.4. Zhotovitel se zavazuje, že zajistí provádění díla tak, aby provádění díla:

- a) respektovalo skutečnost stálého provozu na pozemních komunikacích v místě provádění díla, aby zhotovitel před zahájením jakékoliv části díla dle projektové dokumentace v dostatečném časovém předstihu zajistil podmínky plynulosti a bezpečnosti provozu na těchto pozemních komunikacích, a to v úzké součinnosti s Policií ČR, obecní policií a dalšími dotčenými subjekty popřípadě s takovými subjekty, které objednatel určí;
- b) koordinoval s příslušnými správci inženýrských či jiných sítí, které se nacházejí v místě provádění díla dle této smlouvy či v jeho blízkosti;
- c) v co nejmenší míře omezovalo užívání místa provádění díla vymezeného v čl. 5. této smlouvy, veřejných prostranství či jiných okolních dotčených pozemků či staveb;
- d) neobtěžovalo třetí osoby a okolní prostory zejména hlukem, pachem, emisemi, prachem, vibracemi, exhalacemi a zastíněním nad míru přiměřenou poměrům;
- e) nemělo nepříznivý vliv na životní prostředí, včetně minimalizace negativních vlivů na okolí výstavby;
- f) bylo zabezpečeno pro činnost každé profese odborným dozorem zhotovitele, který bude garantovat dodržování technologických postupů. Totéž platí pro práce poddodavatelů. Odbornou úroveň realizovaného díla jako celku zabezpečí zhotovitel odpovědnou osobou - autorizovanou osobou ve smyslu zákona č. 360/1992 Sb., o výkonu povolání autorizovaných architektů a o výkonu povolání autorizovaných inženýrů a techniků činných ve výstavbě, ve znění pozdějších předpisů. Tento odpovědný dozor zhotovitele či autorizovaná osoba se musí vždy na výzvu objednatele či osob oprávněných jednat za objednatele ve věcech technických prokázat příslušným oprávněním.

11.5. Zhotovitel na sebe přejímá zodpovědnost a ručení za škody způsobené všemi osobami zúčastněnými na provádění díla na zhotovovaném díle po celou dobu provádění díla, tzn. do převzetí díla objednatelem bez vad a nedodělků bránících řádnému užívání, stejně tak za újmy způsobené svou činností objednateli nebo třetí osobě na majetku tzn., že v případě jakéhokoliv narušení či poškození majetku (např. objektů, prostranství, inženýrských sítí) je zhotovitel povinen bez zbytečného odkladu tuto újmu na své náklady odstranit a není-li to možné, tak finančně uhradit.

11.6. Zhotovitel je povinen v průběhu realizace díla:

- a) zanást do projektové dokumentace skutečného provedení veškeré odchylky a úpravy od navrženého technického řešení díla, a to včetně geodetického zaměření. Zhotovitel je povinen nejpozději při přejímacím řízení předat objednateli 6 tištěné vyhotovení (vždy i elektronicky na CD, DVD či jiném nosiči digitálních informací - formát *.pdf a *.dgn nebo *.dwg) projektové dokumentace se zakreslením skutečného provedení díla a jeho části.
- b) při provádění zakrývaných částí díla písemně a prokazatelně vyzvat objednatele a technický dozor investora k jejich kontrole před zakrytím v předstihu alespoň tří pracovních dnů; a v případě, že objednatel kontrolu provedených částí díla neprovede, má se za to, že se zakrytím souhlasí; zhotovitel uvede tuto skutečnost do stavebního deníku. Nesplní-li zhotovitel povinnost informovat objednatele o zakrývání částí díla, je povinen na žádost objednatele odkrýt práce, které byly zakryty, nebo které se staly nepřístupnými, na svůj náklad a nebezpečí a umožnit objednateli kontrolu této části díla.
- c) veškeré práce provádět v souladu s nařízením vlády č. 591/2006 Sb., o bližších minimálních požadavcích na bezpečnost a ochranu zdraví při práci na staveništích, ve znění pozdějších předpisů. Při pracích je nutné dodržovat nařízení vlády č. 362/2005 Sb., o bližších požadavcích na bezpečnost a ochranu zdraví při práci na pracovištích s nebezpečím pádu z výšky nebo do hloubky, ve znění pozdějších předpisů.
- d) veškeré práce bude zhotovitel provádět v souladu se zákonem č. 309/2006 Sb., kterým se upravují další požadavky bezpečnosti a ochrany zdraví při práci v pracovněprávních vztazích a o zajištění bezpečnosti a ochrany zdraví při činnosti, nebo poskytování služeb mimo



pracovněprávní vztahy (zákon o zajištění dalších podmínek bezpečnosti a ochrany zdraví při práci), ve znění pozdějších předpisů,

- 11.7. K předání díla či jeho části zhotovitelem objednateli dojde na základě předávacího řízení završeného v případě, že zhotovitel provedl dílo a jeho odpovídající část řádně dle této smlouvy a předal objednateli rovněž všechny požadované dokumenty dle této smlouvy, podpisem písemného předávacího protokolu, jehož součástí bude i příslušná dokumentace dle čl. 11. odst. 11.10. této smlouvy.

Pro účely této smlouvy platí, že dílo jako celek bylo zhotoveno okamžikem podepsání (jak ze strany zhotovitele, tak i ze strany objednatele) předávacího protokolu s jednoznačným prohlášením objednatele, že dílo přejímá. Objednatel podepsaný předávací protokol nezbavuje zhotovitele odpovědnosti za skryté vady, dílo musí být předáno bez zjevných vad a nedodělků, které by bránily řádnému užívání. Objednatel může odmítnout převzetí kompletního a úplného díla v rozsahu dle této smlouvy objednatel při absenci předání bankovní záruky za jakost dle s čl. 16. odst. 16.5. a odst. 16.6. této smlouvy.

- 11.8. Předávací protokol musí obsahovat především předmět a charakteristiku díla, resp. jeho části, místo provedení díla a zhodnocení jakosti díla a jeho části a dále dokumenty stanovené touto smlouvou. Předávací protokol bude vyhotoven ve třech stejnopisech, z nichž jeden obdrží zhotovitel a dva objednatel. Každý stejnopis bude podepsán oběma smluvními stranami či jejich oprávněnými zástupci a má právní sílu originálu.
- 11.9. Dokončení díla a jeho části je zhotovitel povinen písemně (e-mailem) oznámit objednateli, a to i prostřednictvím kontaktní osoby objednatele. Zhotovitel vyzve objednatele k předání a převzetí dokončeného díla či jeho části v členění dle této smlouvy nejméně 7 pracovních dnů předem, nejpozději však 7 pracovních dnů před lhůtou k dokončení předmětu plnění či jeho části v členění dle této smlouvy.
- 11.10. K zahájení protokolárního přejímacího řízení dle této smlouvy je zhotovitel povinen předložit objednateli zejména:
- a) ESD, kdy jednotlivé záznamy v ESD předá objednateli vždy ve formátu .pdf případně v jiných formátech dle volby objednatele s tím, že ESD takto předá objednateli nejméně ve 2 vyhotoveních na CD, DVD či jiném nosiči či nosičích digitálních informací;
 - b) geometrické plány pro vklad stavby do katastru nemovitostí v listinné podobě v 6 vyhotoveních, popřípadě i v digitálních formátech dle volby objednatele na CD, DVD či jiných nosičích digitálních informací dle požadavků objednatele, a to vždy včetně doložení podání žádosti o potvrzení těchto geometrických plánů na příslušný katastrální úřad k provedení vkladu, záznamu či poznámce;
 - c) geometrické plány v listinných vyhotoveních pro vymezení rozsahu věcných břemen k částem pozemků pro vklad do evidence katastru nemovitostí, popřípadě i v digitálních formátech dle volby objednatele na CD, DVD či jiných nosičích digitálních informací dle požadavků objednatele, a to včetně doložení podání žádosti o potvrzení těchto geometrických plánů na příslušný katastrální úřad k provedení vkladu, záznamu či poznámce. Přesný počet listinných vyhotovení bude objednatel stanoven v průběhu provádění díla;
 - d) atesty, certifikáty, materiálová osvědčení a prohlášení o shodě použitých materiálů;
 - e) doklady o provedených zkouškách a měřeních;
 - f) dokumentaci skutečného provedení díla a jeho částí (dále též jako „DSPS“). DSPS bude předána 4x v listinné podobě, a to v členění dle projektové dokumentace uvedené v této smlouvě, a vždy i v digitální podobě na CD či jiném nosiči digitálních informací v souladu s odst. 11.6. písm. a) této smlouvy;
 - g) geodetické zaměření skutečného stavu díla vč. povrchových znaků inženýrských sítí v okolí stavby (situace) na základě nového měření zakresleného do dat digitální technické mapy města Jihlavy (dále též jako „DTMM“). To vše ve III. třídě přesnosti, ve formátu *.dgn V7 (Microstation) a umístěné v souřadnicovém systému S-JTSK, a to vše v listinné podobě v 6

vyhotoveních a v digitální podobě na CD či jiném nosiči digitálních informací ve formátu *.dgn v 1 vyhotovení. Data z DTMM zhotovitel získá od objednatele na základě jeho písemné žádosti graficky definující rozsah lokality. Pro zakres skutečného stavu není možné používat sdílené buňky (Shared Cell), křivky (curve, B-Spline), multičáry (Multiline) a textové uzly (Text Node). Toto geodetické zaměření bude úředně ověřeno oprávněným zeměměřičským inženýrem;

- h) doklady o ekologické likvidaci odpadů včetně druhu a množství zlikvidovaného odpadu, a to v souladu s příslušnými právními předpisy a požadavky příslušného odboru životního prostředí;
- i) ostatní doklady požadované stavebním, speciálními stavebními úřady či jinými orgány veřejné správy pro umožnění kolaudace staveb.

Veškeré výše uvedené dokumenty, podklady, doklady a informace je zhotovitel povinen předat objednateli v rámci předávacího řízení, a to i v případě, předal-li zhotovitel některé z nich objednateli již v průběhu provádění díla, nedohodnou-li se však smluvní strany jinak.

- 11.11. V případě, že zhotovitel nepředloží kterýkoliv z dokumentů, podkladů, dokladů a informací uvedených v čl. 11. odst. 11.10. této smlouvy, nezapočne se nebo se zastaví běh přejímacího řízení, ve kterém se bude pokračovat (pokud bylo zahájeno) až po předložení chybějících dokumentů, podkladů, dokladů či informací.
- 11.12. Dílo bude předáváno v souladu s čl. 4. odst. 4.2. této smlouvy, pokud nebude smluvními stranami dohodnuto jinak. Vztahuje-li se k jakýmkoliv dokumentům, podkladům, dokladům či informacím předávaných zhotovitelem objednateli v rámci přejímacího řízení dle tohoto ustanovení práva dle zákona č. 121/2000 Sb., o právu autorském, v platném znění, poskytuje zhotovitel objednateli výhradní, časově a místně neomezenou licenci ke všem možnostem užití těchto děl. Objednatel není povinen takto nabytou licenci využít. Tyto díla je pak objednatel oprávněn neomezeně množit a poskytovat je jakýmkoliv třetím osobám tak, jak sám uzná za vhodné. Odměna za takto poskytnutou licenci je již obsažena v ceně díla.
- 11.13. V případě, že se při přejímání díla či jeho části objednatelem prokáže, že je zhotovitelem předáváno dílo či jeho část, které má vady nebo nedodělky bránící řádnému užívání není objednatel povinen předávané dílo či jeho část převzít; totéž právo dílo nepřevzít má objednatel v případě, kdy zhotovitel nepředá objednateli veškeré požadované dokumenty, podklady, dokumenty či informace v souladu s touto smlouvou. Vadou se pro účely této smlouvy rozumí odchylka v kvantitě, kvalitě, rozsahu nebo parametrech díla, stanovených touto smlouvou, projektovou dokumentací, podklady a doklady vše uvedené v čl. 3. odst. 3.1. této smlouvy a obecně závaznými právními a technickými předpisy a normami. Nedodělkem se pro účely této smlouvy rozumí nedokončené nebo neprovedené stavební práce, dodávky, výkony nebo služby oproti rozsahu definovaného předmětu plnění dle této smlouvy. V případě, kdy bude dílo či jeho část předáno a převzato s vadami a nedodělkami nebránící řádnému užívání, bude v tomto předávacím protokolu stanovena objednatelem lhůta k jejich odstranění s tím, že si objednatel v rámci tohoto odstraňování vad může vymínit další podmínky k jejich odstranění.
- 11.14. Budou-li při přejímce zjištěny vady nebo nedodělky bránící řádnému užívání, je objednatel oprávněn přejímací řízení ukončit nebo přerušit s tím, že bude v přejímce pokračováno po odstranění zjištěné vady nebo nedodělky. V takovém případě bude s ohledem na počet či rozsah vad a nedodělků po opětovném zahájení přejímky pokračováno již v započaté přejímce (přejímacím řízení) nebo bude zahájeno nové přejímací řízení. Pokud objednatel pro vady nebo nedodělky bránící řádnému užívání dílo nepřevzme, opakuje se přejímací řízení po jejich odstranění analogicky dle tohoto čl. 11. této smlouvy.
- 11.15. Zhotovitel je povinen účastnit se úřední kolaudace. Objednatel jej vyrozumí o termínu jejího konání nejméně 5 kalendářních dnů předem.



12. ZÁRUKA ZA JAKOST A ZÁRUČNÍ DOBA

- 12.1. Zhotovitel odpovídá za úplnost a funkčnost díla, jeho částí a součástí, za jeho kvalitu, která bude odpovídat této smlouvě, projektové dokumentaci a odkazům na předpisy v ní uvedené, platným právním a technickým normám, standardům a podmínkám výrobců a dodavatelů materiálů, platných v České republice v době jeho realizace. Odpovídá za vady, jež má dílo či jeho ucelená část v době předání a převzetí a veškeré vady, které se projeví v záruční době. Za vady díla, které se projeví po záruční době, odpovídá jen tehdy, pokud jejich příčinou bylo prokazatelně jeho porušení povinností.

Zhotovitel v souladu s ustanovením § 2619 občanského zákoníku s odkazem na ustanovení § 2113 a násl. občanského zákoníku, tedy přejímá záruku za to, že dílo jako celek podle této smlouvy (včetně všech jeho změn), jakož i jeho částí, bude během záruční doby dle této smlouvy:

- a) bez jakýchkoliv vad,
 - b) plně funkční a způsobilé k použití a užití dle primárního účelu díla a jeho částí,
 - c) splňovat všechny požadavky stanovené touto smlouvou,
 - d) mít vlastnosti touto smlouvou vymíněné,
 - e) splňovat všechny požadavky stanovené platnými právními předpisy, a bude odpovídat platným technickým pravidlům, normám, standardům a jiným předpisům,
 - f) způsobilé k účelu sjednanému dle této smlouvy,
 - g) nebude obsahovat chyby a nedostatky, které by snižovaly jeho hodnotu, funkčnost nebo způsobilost k (po)užití dle této smlouvy.
- 12.2. Zhotovitel poskytuje na provedené dílo a jeho část (veškeré stavební části a dodávky i zařízení) záruku v délce **60 měsíců** ode dne protokolárního předání díla či jeho částí v členění dle této smlouvy včetně všech jeho částí a součástí bez vad a nedodělků bránících řádnému užívání a účelu díla samotného.
- 12.3. Mimo úpravu záruční doby uvedenou v předchozím ustanovení této smlouvy smluvní strany sjednávají rozdílnou záruční dobu pro tyto následující části díla, a to následovně:
- a) **na část díla (SO431 Veřejné osvětlení – Sokolovská, SO432 Veřejné osvětlení Pávovská, SO433 Veřejné osvětlení – Bosch) ve smyslu vlastních svítidel veřejného osvětlení poskytuje zhotovitel objednateli záruční dobu 10 let;**
 - b) **na část díla ve smyslu zdroje LED, tedy vlastních světelných bodů, poskytuje zhotovitel objednateli záruční dobu 20 let nebo 85.000 hodin provozu této části díla podle toho, která z těchto skutečností nastane dříve s tím, že po takto stanovenou dobu si tato část díla zachová výrobcem daný a garantovaný světelný tok;**
 - c) **na veškeré další části a součásti díla, kde výrobce těchto částí a součástí díla stanovuje záruční dobu delší než je uvedena v odst. 12.2. tohoto článku, platí tato delší záruční doba.**
- 12.4. Záruční doba dle čl. 12. odst. 12.2. a 12.3. počíná běžet vždy od okamžiku podpisu předávacího protokolu dokončeného díla.
- 12.5. Objednatel je oprávněn reklamovat v záruční době dle čl. 12. odst. 12.2. a odst. 12.3. této smlouvy vady díla u zhotovitele, a to písemnou formou. V reklamaci musí být popsána vada díla, nebo alespoň způsob, jakým se projevuje, a určen nárok objednatele z vady díla, případně požadavek na způsob odstranění vad díla, a to včetně termínu pro odstranění vad díla zhotovitelem.
- 12.6. Zhotovitel se zavazuje bez zbytečného odkladu, nejpozději však do 72 hodin od okamžiku oznámení vady díla či jeho části zahájit odstraňování vady díla či jeho části, a to i tehdy, neuznává-li zhotovitel odpovědnost za vady či příčiny, které ji vyvolaly, a vady odstraní v technicky co nejkratší lhůtě, pokud se smluvní strany nedohodnou jinak. Při samotném odstraňování vad díla je Zhotovitel povinen postupovat co nejrychleji, nejefektivněji a

s vyvinutím maximálního možného úsilí, které lze požadovat. Lhůta k odstranění konkrétní vady díla bude zhotoviteli odsouhlasena objednatelem popřípadě jednostranně určena objednatelem.

12.7. V případě odstranění vady díla či jeho části dodáním náhradního plnění (nahrazením novou bezvadnou věcí), běží pro toto náhradní plnění (věc) nová záruční doba, a to ode dne řádného protokolárního dodání a převzetí nového plnění (věci) objednatelem. Záruční doba je shodná se záruční dobou uvedenou v čl. 12. odst. 12.2. či odst. 12.3. této smlouvy, a to dle toho, čeho se konkrétní vada díla či jeho části týkala. Po dobu od nahlášení vady díla objednatelem zhotoviteli až do řádného odstranění vady díla zhotovitelem neběží záruční doba s tím, že doba přerušení běhu záruční lhůty bude počítána na celé dny a bude brán v úvahu každý započatý kalendářní den. Záruční doba dále neběží po dobu, po kterou objednatel nemůže řádně užívat dílo nebo jeho část pro vady díla, za které odpovídá zhotovitel.

12.8. Smluvní strany se dohodly, že:

- a) nezhájí-li zhotovitel odstraňování vad díla v termínech dle čl. 12. odst. 12.6. této smlouvy anebo
- b) neodstraní-li zhotovitel reklamované vady díla či jeho části ve lhůtě dle čl. 12. odst. 12.6. této smlouvy a nebo
- c) oznámí-li zhotovitel objednateli před uplynutím doby k odstranění vad díla, že vadu neodstraní a nebo
- d) je-li zřejmé, že zhotovitel reklamované vady nebo nedodělky díla či jeho části ve lhůtě stanovené objednatelem přiměřeně dle charakteru vad a nedodělku díla neodstraní, má objednatel vedle dalších oprávnění též právo zadat, a to i bez předchozího upozornění zhotovitele, odstranění vad a nedodělků kterékoliv objednatelem určené třetí osobě. Objednateli v takovém případě vzniká vůči zhotoviteli oprávnění, aby mu zhotovitel zaplatil částku připadající na cenu, kterou objednatel třetí osobě v důsledku tohoto postupu zaplatí. Tuto částku je však objednatel oprávněn čerpat i ze zhotovitelem kterékoliv složené bankovní záruky či jiného zajišťovacího institutu dle této smlouvy. Nároky objednatele vzniklé vůči zhotoviteli v důsledku odpovědnosti za vady díla dle občanského zákoníku, a dále nároky objednatele účtovat zhotoviteli smluvní pokutu, zůstávají nedotčena. V případě, že vady díla odstraní objednatel nebo jím určená třetí osoba, nemá tato skutečnost vliv na záruku poskytnutou zhotovitelem dle této smlouvy.

Smluvní strany se dohodly, že objednatel má zachovány vůči zhotoviteli všechny volby mezi nároky z vad díla (ustanovení § 2615 občanského zákoníku s odkazem na § 2099 a násl. občanského zákoníku) i po uplatnění jedné z nich s tím, že uplatněný nárok může bez souhlasu zhotovitele měnit. Smluvní strany se dále dohodly na vyloučení účinnosti ustanovení § 2618 občanského zákoníku, která pro jejich závazkový právní vztah založený touto smlouvou neplatí. Místo úpravy ustanovení § 2618 občanského zákoníku platí, že objednateli nebude přiznáno právo z vad díla pouze v případě, že objednatel neoznámí vady díla do uplynutí záruční doby. Objednatel je oprávněn uplatňovat nároky ze záruky za jakost díla až do uplynutí záruční doby také na vady, které byly zřejmé před přijímkou díla, popř. během ní.

12.9. Práva a povinnosti ze zhotovitelem poskytnuté záruky nezanikají ani odstoupením kterékoli ze smluvních stran od smlouvy.

12.10. O reklamačním řízení budou objednatelem pořizovány písemné zápisy ve dvojím vyhotovení, z nichž jeden stejnopis obdrží každá ze smluvních stran.

13. SANKCE



- 13.1. V případě, že objednatel neuhradí zhotoviteli fakturovanou částku (v případě, že jde o oprávněnou fakturaci) v termínu splatnosti, zavazuje se uhradit úrok z prodlení ve výši **0,05 %** z neuhrazené částky bez DPH za každý byt jen započatý den prodlení.
- 13.2. V případě, že zhotovitel nepředá (nedodá) objednateli řádně a včasně originál kterékoliv bankovní záruky či jiného zajišťovacího institutu v souladu s touto smlouvou dle čl. 16. odst. 16.1. či odst. 16.5. této smlouvy, je objednatel oprávněn v každém jednotlivém případě porušení příslušné povinnosti požadovat po zhotoviteli zaplacení smluvní pokuty ve výši **3.000,- Kč** (slovy: tři tisíce korun českých) za každý byt započatý den prodlení se splněním kterékoliv z těchto povinností samostatně. Smluvní pokutu je objednatel oprávněn vymáhat též v případě, kdy zhotovitel poruší svou povinnost udržovat v platnosti bankovní záruku za řádné provedení díla, a to po celou dobu provádění díla dle této smlouvy, a to ve výši ve výši **3.000,- Kč** (slovy: tři tisíce korun českých) za každý byt započatý den, kdy předmětná bankovní záruka za provedení díla pozbyla platnosti a nebyla nahrazena novou či dodatkem k původní bankovní záruce za provedení díla.
- 13.3. V případě, že zhotovitel nesplní svoji povinnost provést řádně a včas dílo v termínu dokončení dle této smlouvy, je objednatel oprávněn požadovat po zhotoviteli zaplacení smluvní pokuty, kterou strany smlouvy sjednaly ve výši **0,1 % z nabídkové ceny zhotovitele bez DPH uvedené v podané nabídce zhotovitele na plnění veřejné zakázky, na základě jejichž výsledků je uzavírána tato smlouva** za každý byt započatý den prodlení s provedením díla.
- 13.4. V případě, že zhotovitel neodstraní vady a/nebo nedodělky uvedené v předávacím protokolu o předání a převzetí díla, a to dle čl. 11. odst. 11.7. této smlouvy, v termínu v tomto protokolu uvedeném, je objednatel oprávněn požadovat po zhotoviteli zaplacení smluvní pokuty ve výši **5.000,- Kč** (slovy: pět tisíc korun českých) zvlášť za každou neodstraněnou vadu a každý byt započatý den prodlení.
- 13.5. V případě, že zhotovitel nezahájí odstranění nebo neodstraní objednatel reklamovanou vadu v termínu dle této smlouvy, je objednatel oprávněn v každém jednotlivém případě porušení této povinnosti požadovat po zhotoviteli zaplacení smluvní pokuty ve výši **0,05 % z nabídkové ceny zhotovitele bez DPH uvedené v podané nabídce zhotovitele na plnění veřejné zakázky, na základě jejichž výsledků je uzavírána tato smlouva** za každý byt započatý den prodlení u každé vady zvlášť.
- 13.6. V případě, že zhotovitel neuklidí nebo nevyuklidí staveniště, anebo neupraví všechny plochy řádně a včas podle ustanovení čl. 10. odst. 10.7. této smlouvy, je objednatel oprávněn v každém jednotlivém případě porušení této povinnosti požadovat po zhotoviteli zaplacení smluvní pokuty ve výši **0,05 % z nabídkové ceny zhotovitele bez DPH uvedené v podané nabídce zhotovitele na plnění veřejné zakázky, na základě jejichž výsledků je uzavírána tato smlouva** za každý byt započatý den prodlení se splněním této povinnosti.
- 13.7. V případě, že zhotovitel nepředá objednateli seznam poddodavatelů řádně a včas podle ustanovení čl. 8. odst. 8.5. této smlouvy, je objednatel oprávněn v každém jednotlivém případě porušení této povinnosti požadovat po zhotoviteli zaplacení smluvní pokuty ve výši **0,01 % z nabídkové ceny zhotovitele bez DPH uvedené v podané nabídce zhotovitele na plnění veřejné zakázky, na základě jejichž výsledků je uzavírána tato smlouva** za každý byt započatý den prodlení se splněním této povinnosti.
- 13.8. V případě nepředložení objednateli kterékoliv platné pojistné smlouvy dle této smlouvy kdykoliv v průběhu stavby, je objednatel oprávněn uplatňovat na zhotoviteli smluvní pokutu ve výši **5.000,- Kč** (slovy: pět tisíc korun českých) za každý byt započatý den prodlení s jejich předložením.
- 13.9. V případě zjištění porušení povinnosti vést řádně stavební deník v souladu s touto smlouvou je zhotovitel povinen uhradit objednateli smluvní pokutu ve výši **10.000,- Kč** (slovy: deset tisíc

korun českých) za každé takové porušení. V případě zjištění opětovného porušení povinnosti vést řádně kterýkoliv stavební deník, bude smluvní pokuta uložena zhotoviteli opakovaně.

- 13.10. V případě, kdy zhotovitel včas nepřevezme staveniště v souladu s čl. 10. odst. 10.1. této smlouvy, je objednatel oprávněn požadovat po zhotoviteli zaplacení smluvní pokuty, kterou strany smlouvy sjednaly ve výši **5.000,- Kč** (slovy: pět tisíc korun českých) za každý byť započatý den prodlení s převzetím staveniště.
- 13.11. Smluvní pokuta je splatná do třiceti kalendářních dní od data, kdy byla povinné straně doručena písemná výzva k jejímu zaplacení ze strany oprávněné strany, a to na účet oprávněné strany uvedený v písemné výzvě.
- 13.12. Zaplacením jakékoliv smluvní pokuty dle této smlouvy není dotčeno ani omezeno právo na náhradu škody. Smluvní strany v této souvislosti vylučují aplikaci ust. § 2050 občanského zákoníku.
- 13.13. V případě, že objednatel vznikne z jakéhokoliv ujednání dle této smlouvy nárok na smluvní pokutu, náhradu škody nebo jinou majetkovou sankci vůči zhotoviteli, je objednatel oprávněn započítat tuto svou pohledávku vůči kterékoli pohledávce zhotovitele, a to i nesplacené.
- 13.14. V případě, že závazek provést dílo zanikne před řádným ukončením díla, nezanikají nároky na smluvní pokuty či náhradu škody, pokud vznikly dřívějším porušením povinností. Zánik závazku jeho pozdním plněním neznamená zánik nároku na smluvní pokutu z prodlení s plněním či plnění ze záruky za odstranění vad.

14. Odstoupení od smlouvy

- 14.1. Smluvní strany se dohodly, že mohou od této smlouvy odstoupit v případech, kdy to stanoví zákon nebo tato smlouva. Odstoupení od smlouvy musí být provedeno písemnou formou a je účinné okamžikem jeho doručení druhé smluvní straně. Odstoupením od smlouvy zanikají práva a povinnosti stran ze smlouvy pro dosud nesplněnou část závazku, s výjimkou nároku na náhradu škody vzniklé porušením smlouvy, smluvních ustanovení týkajících se volby práva, řešení sporů mezi smluvními stranami a jiných ustanovení, které podle projevené vůle stran nebo vzhledem ke své povaze mají trvat i po ukončení smlouvy.
- 14.2. Smluvní strany této smlouvy se dohodly, že podstatným porušením smlouvy, pro které je objednatel oprávněn odstoupit od této smlouvy, se rozumí zejména:
 - a) jestliže zhotovitel po dobu delší než čtrnáct kalendářních dní přerušil provádění díla, a nebo
 - b) jestliže zhotovitel nepřevezal včas staveniště v souladu s čl. 10. odst. 10.1. této smlouvy, a to ani do 15 kalendářních dnů ode dne výzvy objednatele k převzetí staveniště, a nebo
 - c) jestliže zhotovitel nezačal provádění díla do 15 kalendářních dnů ode dne předání a převzetí staveniště, ani v dodatečně přiměřené lhůtě stanovené objednatelem, a nebo
 - d) zhotovitel vstoupil do likvidace, a nebo
 - e) zhotovitel uzavřel smlouvu o prodeji či nájmu podniku či jeho části, na základě které převedl, resp. pronajal, svůj podnik či tu jeho část, jejíž součástí jsou i práva a závazky z právního vztahu dle této smlouvy, na třetí osobu, a nebo
 - f) zhotovitel porušil některou ze svých povinností uvedených v čl. 11. této smlouvy, a nebo
 - g) probíhá-li vůči majetku zhotovitele insolvenční řízení, v němž bylo vydáno rozhodnutí o úpadku nebo je-li insolvenční návrh zamítnut pro nedostatek majetku, a nebo
 - h) jestliže zhotovitel řádně a včas neprokáže trvání platné a účinné pojistné smlouvy dle čl. 17. této smlouvy či jinak poruší ustanovení čl. 17. této smlouvy, a nebo
 - i) jestliže zhotovitel neposkytne opakovaně objednateli součinnost dle čl. 7. této smlouvy, a nebo
 - j) jestliže zhotovitel nehradí platby svým poddodavatelům v lhůtách jejich splatnosti.
- 14.3. Objednatel je oprávněn odstoupit od smlouvy či omezit předmět plnění v případě, že nedojde



k vydání právního aktu poskytovatele dotace či jiného obdobného dokumentu, dále při nevydání správního aktu správního orgánu, zejména v případě, nebude-li na dílo či jeho část vydáno příslušné stavební či jiné povolení, nebo v případě, že bude před zahájením stavby zřejmé, že nebude možno splnit podmínky poskytovatele dotace, jiného spolufinancování či příslušných správních orgánů, či nastanou jiné skutečnosti bránící realizaci díla v daném termínu či rozsahu, a to kdykoliv v průběhu platnosti a účinnosti této smlouvy.

14.4. V případě odstoupení od této smlouvy kteroukoliv ze smluvních stran provedou smluvní strany nejpozději do 10 kalendářních dnů ode dne účinnosti odstoupení od smlouvy inventarizaci veškerých vzájemných plnění dle této smlouvy k datu účinnosti odstoupení od smlouvy. Závěrem této inventarizace bude vyčíslení:

- a) částky součtu dílčích plateb ceny za provedení díla dle této smlouvy objednatelem zhotoviteli;
- b) částky ceny věcí, které zhotovitel k provedení díla účelně opatřil a které se staly k datu účinnosti odstoupení od smlouvy vlastnictvím objednatele, a to v cenách dle této smlouvy, kdy za základ výpočtu budou brány jednotkové ceny dle nabídky zhotovitele podané do zadávacího řízení.

Smluvní strany jsou si povinny vyplatit shora uvedené částky, včetně případných příslušenství, nejpozději do třiceti dnů ode dne doručení písemné výzvy oprávněné smluvní strany k úhradě.

Smluvní strany se dohodly, že maximální částka, kterou je objednatel povinen zaplatit zhotoviteli za část díla provedenému k datu účinnosti odstoupení, bude odpovídat ceně za provedení díla, popř. jeho části, řádně ke dni účinnosti odstoupení zhotovitelem provedenému. Jedná se o takovou maximální částku, kterou zhotovitel objednateli prokáže. Zhotovitel je povinen za tímto účelem umožnit objednateli dostatečně přezkoumat veškeré záznamy, účetnictví, přijaté faktury – daňové doklady a další dokumenty vztahující se k dílu a jeho realizaci.

14.5. Po obdržení oznámení o odstoupení od této smlouvy musí zhotovitel buď okamžitě, nebo nejpozději k datu stanovenému v oznámení o odstoupení od smlouvy:

- a) přestat se všemi dalšími pracemi na díle, vyjma těch prací, které objednatel eventuálně v oznámení o odstoupení od smlouvy stanovil provést za účelem ochrany již provedené části díla nebo prací požadovaných k zanechání staveniště v čistém a bezpečném stavu;
- b) odstranit všechna (zejména montážní) zařízení ze staveniště, odvolat personál zhotovitele ze staveniště, odstranit ze staveniště všechny zbytky, nečistoty a odpad všeho druhu a opustit celé staveniště v uklizeném a v bezpečném stavu;
- c) vypracovat soupis všech prací, výkonů, dodávek, které realizoval do ukončení smlouvy, včetně jejich základního popisu a informací o tom, kde se případně nacházejí a v jakém jsou stavu dokončenosti, a tento soupis předat objednateli;
- d) Kromě toho se zhotovitel, pod podmínkou zaplacení platby objednatelem uvedené v předchozím odst. 14.4. této smlouvy, zavazuje:
 - (i) předat objednateli ty části díla, které zhotovitel provedl až do dne účinnosti odstoupení od smlouvy,
 - (ii) v rozsahu z právního hlediska možném převede na objednatele všechna práva, nabývací tituly a benefity zhotovitele k dílu (a k jeho užívání) a k věcem ke dni účinnosti odstoupení od smlouvy, a pokud o to objednatel požádá, převede na něj smlouvy uzavřené mezi zhotovitelem a poddodavateli,
 - (iii) předá objednateli všechny výkresy, specifikace a ostatní dokumentaci, vypracovanou v souvislosti s dílem zhotovitelem nebo jeho poddodavateli do data účinnosti odstoupení od smlouvy, zhotovitel v této souvislosti poskytuje objednateli časově a místně neomezenou licenci k těmto dokumentům s tím, že objednatel je oprávněn tyto neomezeně množit a disponovat s nimi tak, jak uzná za vhodné. Objednatel není povinen

takto nabytou licenci využít. Úplata za tuto licenci je již obsažena v částce za provedené příslušné části díla.

- 14.6. Nejdříve po řádném ukončení činností zhotovitele dle odst. 14.5. této smlouvy a vyrovnání vzájemných plnění dle odst. 14.4. této smlouvy, je objednatel povinen vrátit zhotoviteli dosud nečerpané a nevrácené bankovní záruky, které obdržel od zhotovitele ve spojitosti s touto smlouvou. V případě předání již realizované části díla bude nadále uplatňována bankovní záruka za jakost v poměru odpovídající převzaté části díla.
- 14.7. V případě ukončení této smlouvy odstoupením od smlouvy má objednatel právo dokončit dílo sám nebo za pomoci třetích osob, aniž by nesla z tohoto vůči zhotoviteli jakékoliv následky nebo jakoukoliv odpovědnost anebo by byla dotčena jiná jeho práva či opravné prostředky.

15. NEBEZPEČÍ ŠKODY NA VĚCI A PŘECHOD VLASTNICKÉHO PRÁVA

- 15.1. Zhotovitel nese od doby převzetí staveniště do řádného předání díla či jeho ucelené části díla v souladu s touto smlouvou objednateli a řádného odevzdání staveniště objednateli dle této smlouvy nebezpečí škody a jiné nebezpečí na:
- díle a všech jeho zhotovovaných, obnovovaných, upravovaných a jiných částech,
 - plochách, případně objektech, umístěných na staveništi a na okolních pozemcích, či pod staveništem nebo těmito pozemky, a to do doby řádného předání díla jako celku a řádného odevzdání staveniště zpět objednateli, pokud nebude v jednotlivých případech písemně dohodnuto jinak.
- 15.2. Zhotovitel nese do doby řádného protokolárního předání díla či jeho části objednateli nebezpečí škody vyvolané použitím věcí, přístrojů, strojů a zařízení jím opatřenými k provedení díla či jeho části, které se z důvodu své povahy nemohou stát součástí či příslušenstvím díla, a která jsou či byly použity k provedení díla, kterými jsou zejména:
- zařízení staveniště provozního, výrobního či sociálního charakteru, anebo
 - pomocné stavební konstrukce všeho druhu nutné či použité k provedení díla či jeho části (např. podpěrné konstrukce, lešení), a nebo
 - ostatní provizorní či jiné konstrukce a objekty použité při provádění díla či jeho části.
- 15.3. Zhotovitel nese nebezpečí škody a jiná nebezpečí na všech věcech, které zhotovitel sám či objednatel opatřil za účelem provedení díla či jeho části, a to od okamžiku jejich převzetí (opatření) do doby řádného protokolárního předání díla, popř. u věcí, které je zhotovitel povinen vrátit, do doby jejich vrácení. Zhotovitel rovněž odpovídá objednateli ve smyslu příslušných ustanovení občanského zákoníku za škodu způsobenou jeho činností v souvislosti s plněním díla dle této smlouvy.
- 15.4. Objednatel je od počátku vlastníkem zhotovovaného díla, jeho částí a součástí a všech věcí, které zhotovitel opatřil k provedení díla, a to od okamžiku: (i) jejich zabudování do díla nebo (ii) kdy byla objednatel provedena platba za takové věci anebo (iii) dnem, kdy takové věci určené k zabudování do díla byly dodány na místo realizace díla, podle toho, která z těchto situací (i), (ii) nebo (iii) nastane dříve. Zhotovitel je povinen ve smlouvách se všemi poddavateli toto ujednání respektovat tak, aby objednatel takto vlastnictví mohl nabývat, a nesmí sjednat výhradu ve smyslu ustanovení § 2132 a násl. občanského zákoníku ani jinou podobnou výhradu ohledně přechodu či převodu vlastnictví. Splnění této povinnosti zhotovitele a případných peněžitých nároků objednatele vzniklých v souvislosti s porušením této povinnosti zhotovitelem je zajištěno bankovní zárukou za provedení díla. V případě porušení tohoto ustanovení je objednatel oprávněn již bez dalšího odstoupit od této smlouvy.
- 15.5. Veškeré věci, podklady a další doklady, které byly objednatel zhotoviteli předány a nestaly se součástí díla, zůstávají ve vlastnictví objednatele, resp. objednatel zůstává osobou oprávněnou k jejich zpětnému převzetí. Zhotovitel je objednateli povinen tyto věci, podklady



či ostatní doklady vrátit na výzvu objednatele, a to nejpozději ke dni řádného předání díla, s výjimkou těch, které prokazatelně a oprávněně spotřeboval k naplnění svých závazků z této smlouvy.

16. ZAJIŠTĚNÍ ZÁVAZKŮ ZHOTOVITELE BANKOVNÍMI ZÁRUKAMI

- 16.1. Zhotovitel se zavazuje předat objednateli bankovní záruku za řádné provedení díla ve výši 2 % z nabídkové ceny zhotovitele bez DPH uvedené v podané nabídce zhotovitele na plnění veřejné zakázky, na základě jejichž výsledků je uzavírána tato smlouva, a to s platností na celou dobu provádění díla. Z této bankovní záruky musí vyplývat právo objednatele čerpat finanční prostředky v případě, že během provádění díla nesplní zhotovitel kteroukoliv svoji povinnost vyplývající z této smlouvy a objednateli v souvislosti s takovým porušením vznikne právo na zaplacení peněžité částky od zhotovitele nebo v případě, kdy objednateli vznikne z této smlouvy právo na zaplacení smluvní pokuty.
- 16.2. Bankovní záruku podle předchozího odstavce tohoto článku se zavazuje předložit zhotovitel objednateli v originále listiny nejpozději do 30 kalendářních dnů ode dne předání a převzetí staveniště. Bankovní záruka za řádné provedení díla bude uvolněna a vrácena zpět zhotoviteli nebo bance, která vydala bankovní záruku, po podpisu předávacího protokolu o předání a převzetí kompletního a úplného díla dle této smlouvy objednatelem, a to do 7 kalendářních dnů na základě písemné výzvy zhotovitele zaslané objednateli.
- 16.3. Bankovní záruka za provedení díla musí zajišťovat splnění povinností zhotovitele dle této smlouvy, zejména:
- a) povinnost udržovat záruku za provedení díla stanoveným způsobem;
 - b) povinnost zaplatit objednateli částku, jejíž splatnost vznikla dle této smlouvy;
 - c) povinnost zaplatit smluvní pokutu nebo náhradu škody, která vznikne objednateli z důvodu porušení povinností na straně zhotovitele;
 - d) povinnost udržovat pojištění v souladu se smlouvou o dílo dle ustanovení čl. 17. této smlouvy;
 - e) povinnost provádět dílo řádně, za podmínek sjednaných smlouvou o dílo, kdy za porušení povinností řádně provádět dílo v souladu se smlouvou se považuje zejména porušení povinností zhotovitele, které opravňuje objednatele odstoupit od smlouvy o dílo bez ohledu na to, zda objednatel právo odstoupit od smlouvy využil či nikoliv;
 - f) povinnost odstranit vadu (poškození) dle podmínek této smlouvy o dílo a povinnost uspokojit další nároky objednatele z titulu odpovědnosti za vady v souladu s touto smlouvou o dílo.
- 16.4. Objednatel je oprávněn čerpat peněžní prostředky z bankovní záruky za provedení díla vždy v plném rozsahu (tj. až do výše uvedené v bankovní záruce). V případě celého vyčerpání peněžní částky uvedené v této bankovní záruce je zhotovitel povinen poskytnout objednateli novou bankovní záruku tak, aby splnil povinnost udržovat bankovní záruku za provedení díla v souladu s touto smlouvou. Pokud tuto povinnost zhotovitel nesplní, je objednatel oprávněn od této smlouvy odstoupit. Objednatel je oprávněn čerpat peněžní prostředky z bankovní záruky kdykoliv v době platnosti a účinnosti této smlouvy v případě, že během provádění díla nesplní zhotovitel kteroukoliv svoji povinnost vyplývající z této smlouvy a objednateli v souvislosti s takovým porušením vznikne právo na zaplacení peněžité částky od zhotovitele nebo v případě, kdy objednateli vznikne z této smlouvy právo na zaplacení smluvní pokuty. Právo zhotovitele na odškodnění od objednatele v případě, kdy se následně, po čerpání záruky prokáže, že objednatel záruku čerpal neoprávněně, tím není dotčeno. Z bankovní záruky za provedení díla dle této smlouvy je objednatel oprávněn čerpat i případné smluvní pokuty z důvodu neplnění kterýchkoliv povinností zhotovitele, ke kterým se v rámci této smlouvy zavázal.

- 16.5. Zhotovitel se zavazuje předat objednateli další bankovní záruku k zajištění závazků Zhotovitele na poskytnutí záruky za jakost a za odstranění vad a nedodělků ve smyslu § 2029 a násl. občanského zákoníku ve výši 2 % z nabídkové ceny zhotovitele bez DPH uvedené v podané nabídce zhotovitele na plnění veřejné zakázky, na základě jejichž výsledků je uzavírána tato smlouva s platností nejméně na dobu 60 kalendářních měsíců ode dne podpisu předávacího protokolu znamenajícího převzetí kompletního a úplného díla objednatelem (viz čl. 11 odst. 11.7. této smlouvy). Tuto bankovní záruku může po předchozí písemné dohodě zhotovitel s objednatelem nahradit jiným zajišťovacím institutem, avšak ve stejné hodnotě a režimu, jako je bankovní záruka v tomto ustanovení uvedená. Z této bankovní záruky či jiného zajišťovacího institutu musí vyplývat právo objednatele čerpat finanční prostředky v případě, že během záruční doby zhotovitel nenastoupí k odstranění reklamovaných vad, neodstraní případné reklamované vady zjištěné během záruční doby a objednateli v souvislosti s takovým porušením vznikne právo na zaplacení peněžité částky od zhotovitele nebo v případě, kdy objednateli vznikne v souvislosti s takovým porušením povinností zhotovitele nárok na smluvní pokutu. Tato bankovní záruka bude zhotoviteli vrácena po uplynutí záruční doby uvedené v této smlouvě do 15 kalendářních dnů od jeho písemné výzvy objednateli. Z bankovní záruky z poskytnuté záruky za jakost dle této smlouvy je objednatel oprávněn čerpat i případné smluvní pokuty z důvodu neplnění kterýchkoliv povinností zhotovitele, ke kterým se v rámci této smlouvy zavázal.
- 16.6. Bankovní záruku nebo jiný zajišťovací institut podle předchozího odstavce tohoto článku bude vystaven ve znění předem písemně odsouhlaseném objednatelem, předloží zhotovitel objednateli v originále listiny nejpozději v den zahájení přejímacího a předávacího řízení ke kompletnímu a úplnému dílu. Pokud zhotovitel tuto bankovní záruku či jiný zajišťovací institut ve sjednané výši a ve sjednané lhůtě nepředloží, pak dílo není dokončeno a objednatel má právo odmítnout jeho převzetí. Současně má objednatel právo požadovat na zhotoviteli zaplacení smluvní pokuty za nesplnění této povinnosti předat bankovní záruku či jiný zajišťovací institut v souladu s touto smlouvou.
- 16.7. Bankovní záruky dle čl. 16. odst. 16.1. této smlouvy, případně dle čl. 16. odst. 16.5. této smlouvy, pokud se nebude jednat o jiný zajišťovací institut, musí být vydány bankou, která má bankovní licenci udělenou Českou národní bankou, a musí být neodvolatelné, bezpodmínečné, vyplatitelné na první požádání a bez toho, aby banka zkoumala důvody požadovaného čerpání.
- 16.8. V případě prodlení zhotovitele s provedením díla v termínu dle této smlouvy (viz čl. 4 odst. 4.1. této smlouvy), případně prodloužení takového termínu písemným dodatkem k této smlouvě, nebo v případě prodloužení záruční doby z důvodů, které nelze přičíst objednateli, je zhotovitel povinen prodloužit na své náklady příslušnou bankovní záruku (nebo zajistit vydání nové bankovní záruky) tak, aby odpovídala této smlouvě. V opačném případě je objednatel oprávněn uplatit po zhotoviteli smluvní pokutu uvedenou v této smlouvě.
- 16.9. Veškeré náklady spojené s bankovními zárukami, případně jiným zajišťovacím institutem, dle tohoto čl. 16. a s jejich obstaráním hradí zhotovitel a jsou zahrnuty v ceně za dílo.
- 16.10. Smluvní strany se dohodly, že veškerá práva a povinnosti plynoucí z bankovních záruk dle tohoto čl. 16. se budou řídit českým právním řádem, a v rámci této volby práva občanským zákoníkem.

17. POJIŠTĚNÍ

- 17.1. Zhotovitel prohlašuje, že má uzavřenou pojistnou smlouvu, jejímž předmětem je pojištění odpovědnosti za škodu jím způsobenou třetí osobě při výkonu nebo v souvislosti s výkonem jeho činnosti z této smlouvy vyplývající, a to s pojistným plněním ve výši minimálně 25.000.000,- Kč (slovy: dvacet pět milionů korun českých).



- 17.2. Zhotovitel prohlašuje, že má uzavřenou pojistnou smlouvou pro případ pojistné události související s prováděním díla (stavebně montážní pojištění – tzv. contractors all risk insurance), a to zejména a v rozsahu pojištění dodávek a práce (plnění) zhotovitele dle této smlouvy proti obvyklým rizikům jako jsou zejména krádež, živelná pohroma, poškození nebo zničení, a to jak na staveništi, tak i v místech, kde jsou jednotlivé věci a zařízení, které tvoří předmět díla uskladněny či montovány ve výši minimálně **25.000.000,- Kč** (slovy: dvacet pět miliónů korun českých).
- 17.3. Zhotovitel předá objednateli při předání a převzetí staveniště kopie pojistných smluv či jiný dokument, který prokazuje nade vší pochybnost prohlášení uvedené v čl. 17. odst. 17.1. a odst. 17.2. této smlouvy.
- 17.4. Při nedodržení povinnosti uvedené v čl. 17. odst. 17.3. bude objednatelem považováno za neposkytnutí nezbytné součinnosti se všemi důsledky vyplývajícími ze zákona o zadávání veřejných zakázek a této smlouvy.
- 17.5. Zhotovitel je povinen po celou dobu realizace díla dle této smlouvy udržovat pojištění dle odstavců 17.1. a 17.2. tohoto čl. 17. této smlouvy v platnosti a účinnosti a je povinen takovou skutečnost prokázat obratem objednateli na jeho vyžádání.

18. SPOLEČNÁ USTANOVENÍ

- 18.1. Pokud není v předchozích částech této smlouvy uvedeno něco jiného, vztahují se na ně příslušná ustanovení čl. 18. této smlouvy.
- 18.2. Smluvní strany se dohodly na tom, že jakákoliv peněžitá plnění dle smlouvy jsou řádně a včas splněna, pokud byla příslušná částka odepsána z účtu povinné strany ve prospěch účtu oprávněné smluvní strany (věřitele) nejpozději v poslední den splatnosti.
- 18.3. Není-li touto smlouvou stanoveno výslovně něco jiného, lze tuto smlouvu měnit, doplňovat a upřesňovat pouze oboustranně odsouhlasenými, písemnými a průběžně (vzestupně) číslovanými dodatky, podepsanými oprávněnými zástupci obou smluvních stran na jedné listině.
- 18.4. Smluvní strany se dle § 89a zákona č.99/1963 Sb., občanský soudní řád, v platném znění, dohodly, že k řešení případných sporů mezi smluvními stranami plynoucích z této smlouvy je příslušným soudem soud, jehož místní příslušnost se řídí obecným soudem objednatele.
- 18.5. Tato smlouva a veškeré právní vztahy založené touto smlouvou nebo z ní vzniklé se řídí příslušnými ustanoveními občanského zákoníku.
Toto ustanovení odst. 18.5. trvá i po ukončení nebo zániku této smlouvy.
- 18.6. Doručování písemné korespondence v souvislosti s realizací díla je možno realizovat:
 - ve věcech technických vztahujících se k dílu i formou e-mailové komunikace, a to prostřednictvím kontaktních osob smluvních stran uvedených v této smlouvě. Smluvní strany si navzájem sdělí kontaktní údaje svých kontaktních osob a dále oprávněných třetích osob nejpozději při předání staveniště v souladu s touto smlouvou;
 - přednostně prostřednictvím datové schránky – u originálů dokumentů, které byly vyhotoveny v papírové podobě, musí být vyhotovena konverze a musí být užity zaručené elektronické podpisy;
 - prostřednictvím držitele poštovní licence;
 - prostřednictvím osoby, která provádí přepravu zásilek (kurýrní služba);
 - předáním příslušných písemností prostřednictvím kontaktních osob, a to na staveništi díla, a to oproti podpisu na předávacím protokolu vztahující se k této písemnosti;

- osobním předáním v místě sídla smluvních stran.

Pokud je počátek běhu určité lhůty sjednané v této smlouvě vázán na okamžik doručení písemnosti, považuje se v případě, že si adresát zásilku nevyzvedl, třetí den od uložení doporučené zásilky s oznámením nebo výzvou u příslušného držitele poštovní licence za den doručení. Toto ustanovení se adekvátně uplatní i v případě doručování dokumentů prostřednictvím datových schránek smluvních stran, kdy se má dokument za doručení do datové schránky třetí den ode dne odeslání příslušného dokumentu druhé smluvní straně, nepřihlásila-li se příslušná smluvní strana do své datové schránky dříve.

- 18.7. V případě, že některé ustanovení této smlouvy je nebo se stane neúčinným, nevymahatelným či neplatným, zůstávají ostatní ustanovení této smlouvy účinná, vymahatelná a platná. Smluvní strany se zavazují, že namísto takového neúčinného, nevymahatelného či neplatného ustanovení platí přiměřeně úprava, které se bude tomuto ustanovení z hlediska věcného obsahu, účelu a hospodářského výsledku nejvíce přibližovat tomu, co obě strany zamýšlely nebo co by byly podle smyslu a účelu zamýšlet chtěly.
- 18.8. V rámci předmětu plnění se zhotovitel taktéž zavazuje k těmto následujícím činnostem:
- a) zhotovitel je dle § 2e) zákona č. 320/2001 Sb., o finanční kontrole, v platném znění, popřípadě bude-li tento právní předpis nahrazen novým právním předpisem, tak tímto novým právním předpisem, osobou povinnou spolupůsobit při výkonu finanční kontroly.
 - b) zhotovitel je dále povinen vzhledem k tomu, že předmět plnění může být financován poskytovatelem dotace v této smlouvě uvedeným, plnit tyto povinnosti:
 - i. poskytnout objednateli na jeho písemnou žádost veškeré doklady související s prováděním předmětu plnění, které si mohou vyžádat kontrolní orgány poskytovatele dotace a další oprávněné subjekty,
 - ii. poskytnout nezbytnou součinnost, informace a dokumentaci včetně účetních dokladů týkající se plnění této Smlouvy orgánům provádějícím audit nebo kontrolu předmětu plnění a umožnit jim vstup do svých objektů, ve kterých se předmět smlouvy realizuje,
 - iii. uchovávat veškerou dokumentaci související s předmětem této Smlouvy, a to do 31. 12. 2030,
 - iv. dále je zhotovitel povinen minimálně do 31. 12. 2031 poskytovat požadované informace a dokumentaci související s realizací předmětu díla zaměstnancům nebo zmocněncům pověřených orgánů poskytovatele dotace či dalších v této smlouvě uvedeným subjektům (např. MMR ČR, MF ČR, Nejvyššího kontrolního úřadu, příslušného orgánu finanční správy a dalších oprávněných orgánů státní správy či jiným subjektům určeným objednatelem) a je povinen vytvořit výše uvedeným osobám podmínky k provedení kontroly vztahující se k realizaci předmětu díla a projektu a poskytnout jim při provádění kontroly součinnost.

19. ZÁVĚREČNÁ USTANOVENÍ

- 19.1. Tato smlouva podléhá povinnosti uveřejnění dle zákona č. 340/2015 Sb., o registru smluv, v platném znění (dále též jako „zákon o registru smluv“). Smluvní strany souhlasí s uveřejněním této smlouvy a všech jejích budoucích dodatků. Uveřejnění této smlouvy v souladu se zákonem o registru smluv pak zajistí Statutární město Jihlava.
- 19.2. Platnost této smlouvy nabývá dnem jejího podpisu poslední ze smluvních stran a účinnosti tato smlouva nastává dnem jejího zveřejnění v registru smluv v souladu se zákonem o registru smluv.
- 19.3. Smluvní strany se zavazují, že veškeré případné spory vzniklé z této smlouvy budou řešit vzájemnou dohodou. Nedojde-li k dohodě, bude místně příslušným soudem k řešení sporů

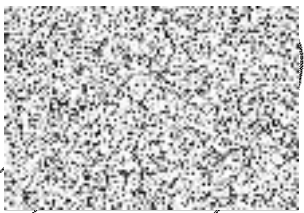


vyplývajících z této smlouvy místně příslušný soud objednatele, a to v souladu s ust. § 89a zákona č. 99/1963 Sb., občanský soudní řád, v platném znění.

- 19.4. Dojde-li v průběhu smluvního vztahu k zániku některé ze smluvních stran, popřípadě v přeměně subjektu této smluvní strany v jiný právní subjekt, přecházejí práva a povinnosti z této smlouvy plynoucí na nástupnický právní subjekt.
- 19.5. Smluvní strany se dohodly, že zhotovitel není oprávněn převést svoje práva a povinnosti z této smlouvy vyplývající, ani svoje pohledávky vůči objednateli vzniklé v souvislosti s touto smlouvou, na jinou osobu bez předchozího písemného souhlasu objednatele. Smluvní strany se dohodly, že objednatel je oprávněn provést kdykoli zápočet svých i nesplatných pohledávek proti jakýmkoli pohledávkám zhotovitele vůči objednateli.
- 19.6. Smluvní strany konstatují, že tato smlouva byla vyhotovena ve čtyřech stejnopisech, z nichž objednatel obdrží tři vyhotovení a zhotovitel jedno vyhotovení. Každý stejnopis má právní sílu originálu.
- 19.7. Smluvní strany prohlašují, že všem informacím, termínům, použitým zkratkám a svým právem a povinností v této smlouvě uvedených rozumí a takto je berou na vědomí a budou se jimi řídit a respektovat je. Bude-li jakékoliv ustanovení této smlouvy nevyhmatelné či dojde k jakýmkoliv nesrovnalostem stran výkladu, bude tento rozpor řešen vzájemnou dohodou obou smluvních stran a smluvní strany se zavazují, že následně uzavřou dodatek k této smlouvě, který uvedený rozpor odstraní.
- 19.8. Smluvní strany si v souladu s ust. § 630 občanského zákoníku a rozdílně oproti úpravě uvedené v § 629 odst. 1 občanského zákoníku stanovují pro své práva a povinnosti vyplývající z této smlouvy promlčecí lhůtu v délce 15 let, a to od okamžiku, kdy příslušné právo mohlo být uplatněno poprvé.
- 19.9. Smluvní strany se dohodly, že v případě zániku právního vztahu založeného touto smlouvou zůstávají v platnosti a účinnosti i nadále ustanovení, z jejichž povahy vyplývá, že mají zůstat nedotčena zánikem právního vztahu založeného touto smlouvou.
- 19.10. Obě smluvní strany potvrzují autentičnost této smlouvy a prohlašují, že si smlouvu přečetly, s jejím obsahem souhlasí, že smlouva byla sepsána na základě pravdivých údajů, z jejich pravé a svobodné vůle a nikoliv za jednostranně nevýhodných podmínek a obsahu plně porozuměly. Prohlašují, že obsah této smlouvy v nich nevyvolá žádné pochybnosti ani neumožňuje dvojí výklad, což stvrzují svým podpisem, resp. podpisem svého oprávněného zástupce.
- 19.11. Práva a povinnosti neupravené touto smlouvou se řídí příslušnými ustanoveními občanského zákoníku. Smluvní strany vedle dalších v této smlouvě vyloučených ustanovení též vylučují aplikaci ustanovení § 557, § 1740 odst. 3 a § 1751 občanského zákoníku.
- 19.12. Tato smlouva a veškeré právní vztahy z ní vzniklé budou vykládány a vymáhány v souladu s právním řádem České republiky. Veškerá komunikace smluvních stran bude probíhat v českém jazyce.

v Praze dne: - 1 - 10 - 2021

v Jihlavě dne: 5. 10. 2021



Václav SVOBODA



Zhotovitel Josef HAJEK



Objednatel



Elektrolina a.s.

K Ládví 1805/20
184 00 Praha 8
CZECH REPUBLIC
CZ45312338

