

## **SMLOUVA O BEZÚPLATNÉM PŘEVODU NEMOVITÝCH VĚCÍ Z VLASTNICTVÍ ČESKÉ REPUBLIKY A Z PRÁVA HOSPODAŘIT PRO LESY ČESKÉ REPUBLIKY, S.P.**

dle ustanovení § 1746 odst. 2 zákona č. 89/2012 Sb., občanský zákoník,  
ve znění pozdějších předpisů (dále jen „občanský zákoník“),  
a dle ustanovení § 16 odst. 8 zákona č. 77/1997 Sb., o státním podniku,  
ve znění pozdějších předpisů (dále jen „zákon o státním podniku“)

### **Lesy České republiky, s.p.**

se sídlem Přemyslova 1106/19, Nový Hradec Králové, 500 08 Hradec Králové

IČO: 421 96 451

DIČ: CZ42196451

zapsaný v obchodním rejstříku vedeném Krajským soudem v Hradci Králové, oddíl AXII,  
vločka 540

Zastoupen: Ing. Josefem Vojáčkem, generálním ředitelem



(dále jako „Lesy ČR“) na straně jedné

**a**

### **Moravskoslezský kraj**

se sídlem 28.října 117, 702 18 Ostrava

IČO: 70890692

DIČ CZ70890692

Zastoupený Správou silnic Moravskoslezského kraje, příspěvkovou organizací, která jedná na  
základě čl. IX odst.3) písm.d) Zřizovací listiny

Se sídlem Úprkova 795/1, 702 23 Ostrava

IČO 00095711

DIČ CZ00095711

Zastoupena ředitelem příspěvkové organizace Ing. Tomášem Böhmem, MBA

Zapsaná v obchodním rejstříku Krajského soudu v Ostravě, oddíl Pr., vločka 988

(dále jen „SSMSK“) na straně druhé

(Lesy ČR a kraj dále též společně jako „smluvní strany“ a každý jednotlivě jako  
„smluvní strana“)

uzavírají níže uvedeného dne, měsíce a roku tuto Smlouvu o bezúplatném převodu nemovitých  
věcí z vlastnictví České republiky a z práva hospodařit pro Lesy ČR (dále jen „smlouva“):

**I.****Úvodní ustanovení**

Lesy ČR prohlašují, že jim svědčí právo hospodařit k níže uvedeným pozemkům, které jsou ve vlastnictví České republiky, a to:

**pozemek p. č. 203/3, ostatní plocha – silnice o výměře 1392 m<sup>2</sup>,**

**pozemek p. č. 203/4 ostatní plocha – silnice o výměře 209 m<sup>2</sup>,**

zapsáno v katastru nemovitostí u Katastrálního úřadu pro Moravskoslezského kraje, Katastrální pracoviště Nový Jičín, na LV č.473, pro obec Bílovec, katastrální území **Výškovice u Slatiny**.

**II.****Předmět převodu, účel smlouvy**

1. Lesy ČR převádí ze svého práva hospodařit a vlastnictví České republiky do výlučného vlastnictví kraje nemovité věci uvedené v čl. I. této smlouvy, tj. pozemky:  
**pozemek p. č. 203/3, ostatní plocha – silnice o výměře 1392 m<sup>2</sup>,**  
**pozemek p. č. 203/4 ostatní plocha – silnice o výměře 209 m<sup>2</sup>,**  
zapsáno v katastru nemovitostí u Katastrálního úřadu pro Moravskoslezského kraje, Katastrální pracoviště Nový Jičín, na LV č.473, pro obec Bílovec, katastrální území Výškovice u Slatiny (dále také „předmět bezúplatného převodu“).
2. Moravskoslezský kraj předmět bezúplatného převodu přejímá do svého výlučného vlastnictví.
3. Účelem této smlouvy je převod pozemků (předmětu bezúplatného převodu) pod pozemní komunikací II. třídy (č. II/464).
4. Pozemky (předmět bezúplatného převodu) jsou převáděny bezúplatně, a to v souladu s ustanovením § 16 odst. 8 zákona o státním podniku. Pozemky jsou v době realizace bezúplatného převodu dle této smlouvy zastavěny pozemní komunikací II. třídy, ve vlastnictví Moravskoslezského kraje.
5. Bezúplatný převod dle této smlouvy je realizován na základě žádosti Moravskoslezského kraje (Správy silnic Moravskoslezského kraje, středisko Nový Jičín) ze dne 5.11.2020.
6. Moravskoslezský kraj prohlašuje, že předmět bezúplatného převodu je ke dni podpisu této smlouvy prokazatelně zastavěn stavbou pozemní komunikace II. třídy, která je v jejím vlastnictví.
7. Skutečný rozsah zastavění předmětu bezúplatného převodu stavbou pozemní komunikace II. třídy, ve vlastnictví Moravskoslezského kraje, byl potvrzen příslušným silničním správním úřadem č.j.: MBC/27065/20/DSH/Al 2917/2020, ze dne 24.11.2020.

**III.****Prohlášení smluvních stran, další ujednání**

1. Lesy ČR prohlašují, že ke dni oboustranného podpisu této smlouvy neuzavřely smlouvu o převodu vlastnického práva týkajícího se předmětu bezúplatného převodu s jinými osobami a že v právu nakládat s předmětem bezúplatného převodu nejsou pro naplnění účelu této smlouvy nikterak omezeny.

2. Lesy ČR prohlašují, že na předmětu bezúplatného převodu nevážnou ke dni oboustranného podpisu této smlouvy žádná zástavní práva, věcná břemena, právo stavby či jiná omezení.
3. Moravskoslezský kraj prohlašuje, že byl ze strany Lesů ČR řádně seznámen se stavem předmětu bezúplatného převodu a tento je mu dobře znám, což níže stvrzuje svým podpisem.
4. Návrh na vklad vlastnického práva do katastru nemovitostí podají pouze Lesy ČR.
5. Poplatek spojený s návrhem na vklad vlastnického práva do katastru nemovitostí se zavazuje uhradit Moravskoslezský kraj.
6. Smluvní strany ujednaly, že nebezpečí škody na předmětu bezúplatného převodu přechází na Moravskoslezský kraj ke dni vkladu jeho vlastnického práva dle této smlouvy do katastru nemovitostí.
7. Na základě této smlouvy a v souladu se Zřizovací listinou č. ZL/300/2001 příspěvkové organizace, ve znění pozdějších dodatků, lze zapsat na příslušném listu vlastnictví Moravskoslezského kraje vklad vlastnického práva k předmětu bezúplatného převodu do katastru nemovitostí ve prospěch Moravskoslezského kraje s právem hospodaření se svěřeným majetkem kraje pro organizaci Správa silnic Moravskoslezského kraje, příspěvková organizace, Úprkova 795/1, 702 35 Ostrava.

#### IV.

##### **Vrácení předmětu bezúplatného převodu, odstoupení od smlouvy**

1. Lesy ČR jsou oprávněny požadovat vrácení předmětu bezúplatného převodu v případech a za podmínek stanovených občanským zákoníkem.
2. Lesy ČR jsou dále oprávněny požadovat vrácení předmětu bezúplatného převodu či jeho části v případě, že se ukáže, že předmět převodu (či jeho část) nesplňuje podmínky pro bezúplatný převod obsažené v ustanovení § 16 odst. 8 zákona o státním podniku.
3. Lesy ČR jsou oprávněny od této smlouvy písemně odstoupit v případě, že prohlášení Moravskoslezského kraje učiněné v čl. III. této smlouvy je nebo se ukáže být nepravdivým.

#### V.

##### **Platnost právního jednání**

Zakladatel udělil Lesům ČR dle zákona o státním podniku předchozí souhlas k nakládání s určeným majetkem dle ustanovení § 16 odst. 8 zákona o státním podniku, a to prostřednictvím Statutu Lesů ČR ze dne 22. 3. 2021, č. j. 14622/2021-MZE-16221, bod 6.5.14. Statutu.

#### VI.

##### **Criminal Compliance doložka**

1. Smluvní strany níže svým podpisem stvrzují, že v průběhu vyjednávání o této smlouvě vždy jednaly a postupovaly čestně a transparentně, a současně se zavazují, že takto budou jednat i při plnění této smlouvy a veškerých činnostech s ní souvisejících.
2. Smluvní strany se dále zavazují vždy jednat tak a přijmout taková opatření, aby nedošlo ke vzniku důvodného podezření na spáchání trestného činu či k samotnému jeho spáchání (včetně formy úcastenství), v důsledku tedy jednat tak, aby kterékoli ze smluvních stran nemohla být přičtena odpovědnost podle zákona č. 418/2011 Sb., o trestní odpovědnosti právnických osob a řízení proti nim, ve znění pozdějších předpisů, nebo nevznikla trestní odpovědnost fyzických osob (včetně zaměstnanců) podle zákona č. 40/2009 Sb., trestní

zákoník, ve znění pozdějších předpisů, případně aby nebylo zahájeno trestní stíhání proti jakékoliv ze smluvních stran včetně jejich zaměstnanců podle platných a účinných právních předpisů.

3. Lesy ČR za tímto účelem vytvořily tzv. Criminal Compliance Program Lesů České republiky, s.p. (viz [www.lesy-cr.cz](http://www.lesy-cr.cz)), a v jeho rámci přijaly závazek vymezovat se proti jakémukoli protiprávnímu a neetickému jednání a nastavily postupy k prevenci a odhalování takového jednání.

## VII.

### Závěrečná ujednání

Moravskoslezský kraj prohlašuje, že uzavření této smlouvy bylo schváleno zastupitelstvem Moravskoslezského kraje, **usn. č. 3/162** ze dne **17.03.2021**.

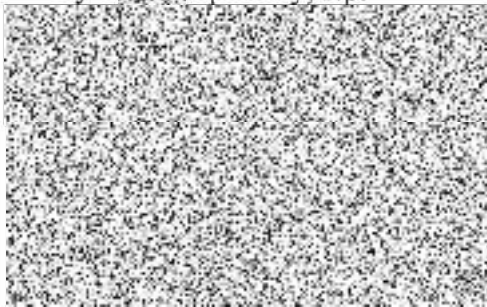
1. Pokud není v této smlouvě ujednáno jinak, řídí se vztahy mezi smluvními stranami příslušnými obecně platnými právními předpisy, zejména občanským zákoníkem.
2. V případě změny identifikačních údajů smluvních stran se tyto zavazují vzájemně se o této skutečnosti bez zbytečného odkladu písemně informovat.
3. Tuto smlouvu lze měnit a doplňovat pouze písemnými, vzestupně číslovanými dodatky, podepsanými oběma smluvními stranami.
4. Tato smlouva nabývá platnosti dnem jejího uzavření, tj. dnem jejího podpisu poslední smluvní stranou.
5. Tato smlouva podléhá uveřejnění v registru smluv v souladu s § 6 zákona č. 340/2015 Sb., zákona o registru smluv, ve znění pozdějších předpisů (zákon o registru smluv) – cena pozemků činí 63 207,- Kč.
6. Lesy ČR berou na vědomí a výslovně souhlasí s tím, že smlouva včetně příloh a případných dodatků bude zveřejněna na oficiálních webových stránkách Moravskoslezského kraje ([www.msk.cz](http://www.msk.cz)).
7. Tato smlouva je vyhotovena v počtu čtyř stejnopisů s platností originálu, z nichž jeden stejnopis obdrží Lesy ČR a dva Moravskoslezský kraj a jeden stejnopis je určen pro řízení před katastrálním úřadem.
8. Smluvní strany smlouvy prohlašují, že se její obsah shoduje s vážnými a svobodnými projevy vůle a nebyla uzavřena v tísní a za nápadně nevýhodných podmínek.
9. Smluvní strany prohlašují, že si tuto smlouvu přečetly a na důkaz správnosti a souhlasu připojují prosty omylu své vlastnoruční podpisy.
10. Osobní údaje obsažené v této smlouvě budou Moravskoslezským krajem zpracovány pouze pro účely plnění práv a povinností vyplývajících z této smlouvy; k jiným účelům nebudou tyto osobní údaje Moravskoslezským krajem použity. Moravskoslezský kraj při zpracování osobních údajů dodržuje platné právní předpisy. Podrobné informace o ochraně osobních údajů jsou uvedeny na oficiálních webových stránkách Moravskoslezského kraje [www.msk.cz](http://www.msk.cz).

První smluvní strana:

V Ostravě dne 10-09-2021



Lesy České republiky, s.p.



Druhá smluvní strana:

V Ostravě dne 10. 09. 2021



SSMSK p.o.  
Ing. Tomáš Böhm, MBA  
ředitel organizace

