

SMLOUVA O DÍLOč. j.: **KRPU-152590-10/ČJ-2021-0400VZ**uzavřená podle § 2586 a násl. zákona č. 89/2012 Sb., občanský zákoník
(dále jen „**občanský zákoník**“)**Článek I.
Smluvní strany**

Název:	Česká republika - Krajské ředitelství policie Ústeckého kraje (dále i „KŘP-U“)
Sídlo:	Lidické nám. 899/9, 401 79 Ústí nad Labem
Identifikační číslo:	75151537
Daňové identifikační číslo:	CZ75151537
Banka:	Česká národní banka Ústí nad Labem
Číslo účtu / kód banky:	1546-881/0710
Ve věcech smlouvy oprávněn jednat:	plk. Mgr. Jaromír Kníže, ředitel KŘP-U
Ve věcech technických oprávněn jednat:	Vlastimil Bruha, investiční referent skupiny stavební, oddělení správy nemovitého majetku, odboru správy majetku KŘP-U
Kontaktní adresa:	Krajské ředitelství policie Ústeckého kraje, Petrovická 172, 403 40 Ústí nad Labem - Božtěšice
Telefon:	974 423 361, 727 917 236
E-mail:	vlastimil.bruha@pcr.cz
Datová schránka:	a64ai6n
dále jen „objednatel“	

a

Název:	JUSTRA TREZORY, s.r.o.
Sídlo:	Vilsnická 45, 405 02 Děčín
Identifikační číslo:	28750152
Daňové identifikační číslo:	CZ28750152
Banka:	Raiffeisen Bank, a.s.
Číslo účtu / kód banky:	6717196001/5500
Ve věcech smlouvy oprávněn jednat:	 , jednatelka společnosti
Ve věcech technických oprávněn jednat:	
Kontaktní adresa:	Vilsnická 45, 405 02 Děčín
Telefon:	
E-mail:	
Datová schránka:	esx7u6
Obchodní rejstřík:	vedený Krajským soudem v Ústí nad Labem, oddíl C, vložka 30773
dále jen „zhotovitel“	

„KŘP Úsk – rekonstrukce zbrojních skladů - realizace“

Článek II. Předmět a účel smlouvy

1. Předmětem této smlouvy je závazek zhotovitele provést na svůj náklad a nebezpečí, řádně, včas, ve sjednané kvalitě a jako profesionál pro objednatele dílo specifikované v čl. II. odst. 2 této smlouvy (dále jen „dílo“), a současně s tím také závazek objednatele řádně dokončené dílo převzít a zaplatit za něj sjednanou cenu díla ve výši 1 240 294,77 Kč včetně DPH.
2. Specifikace díla:
Předmětem plnění je realizace rekonstrukce zbrojních skladů v objektech Krajského ředitelství policie Ústeckého kraje uvedených v čl. III. odst. 3 této smlouvy, a to v rozsahu prací a dodávek tak, jak je vymezeno rozpočtem, jenž je přílohou č. 1 této smlouvy.
3. Zhotovitel a objednatel uzavírají tuto smlouvu ve veřejném zájmu a za účelem zajištění nerušeného a efektivního plnění úkolů svěřených Policii ČR právními předpisy, tedy především ochrany bezpečnosti osob, majetku a veřejného pořádku a předcházení trestné činnosti.

Článek III. Způsob a termín zhotovení díla, předání díla

1. Zhotovitel je při zhotovení díla povinen postupovat jako profesionál, s odbornou péčí, podle svých nejlepších znalostí a schopností, přičemž je při své činnosti povinen chránit zájmy a dobré jméno objednatele a postupovat v souladu s jeho pokyny. V případě nevhodných pokynů objednatele je zhotovitel povinen na nevhodnost těchto pokynů objednatele písemně upozornit, v opačném případě nese zhotovitel zejména odpovědnost za vady a za škodu, které v důsledku nevhodných pokynů objednatele objednateli a/nebo zhotoviteli a/nebo třetím osobám vznikly.
2. Výsledek činnosti, jenž je předmětem díla dle této smlouvy nebo jeho části, není zhotovitel oprávněn poskytnout třetím osobám.
3. **Místem plnění a zároveň i místem předání díla jsou objekty Krajského ředitelství policie Ústeckého kraje na adrese**
 - 3.1. Školní policejní středisko, Stříbrnická 3131/9, 400 11 Ústí nad Labem;
 - 3.2. Zásahová jednotka, Svahová 3214, 415 01 Teplice;
 - 3.3. Oddělení silničního dohledu, Petrovická 172, 403 40 Ústí nad Labem;
 - 3.4. Ekonomické oddělení Děčín, Kaštanova 301, 405 02 Děčín;
 - 3.5. Obvodní oddělení Chomutov, nám. T.G. Masaryka 3100, 430 01 Chomutov;
 - 3.6. Obvodní oddělení Roudnice nad Labem, Riegrova 636, 413 01 Roudnice nad Labem;
 - 3.7. Obvodní oddělení Louny, Cukrovarská zahrada 1124, 440 53 Louny;
 - 3.8. Obvodní oddělení Most – Zahradní, Růžová 1406, 434 75 Most;
 - 3.9. Obvodní oddělení Litvínov, Vodní 871, 436 01 Litvínov;
 - 3.10. Oddělení hlídkové služby Teplice, Husitská 5, 415 96 Teplice;
 - 3.11. Obvodní oddělení Teplice, Vrchlického 10, 415 01 Teplice;
 - 3.12. Oddělení hlídkové služby Ústí nad Labem, Horova 13, 400 01 Ústí nad Labem;
 - 3.13. Obvodní oddělení Ústí nad Labem, Masarykova 47, 400 02 Ústí nad Labem.

(dále jen „místa plnění“ nebo také „objekt KŘP-U“).
4. **Objednatel se zavazuje umožnit zhotoviteli zahájení prací na díle v jednotlivých místech plnění do 15 pracovních dnů od podpisu této smlouvy oběma smluvními stranami** a zhotovitel se zavazuje zahájit činnosti na předmětném díle bez zbytečného odkladu. Konkrétní termín předání jednotlivých míst plnění k zahájení prací na díle bude upřesněn písemně nebo telefonicky, o čemž bude vyhotoven písemný záznam.
5. **Zhotovitel se zavazuje předat objednateli nejpozději v den předání prvního místa plnění harmonogram prací.** V případě nedodržení povinnosti uvedené v předchozí větě není zhotovitel oprávněn zahájit práce na díle, přičemž veškeré následky z toho vzešlé jdou k tíži zhotovitele. Zhotovitel je v rámci povinen práce rozvrhnout tak, aby byla co možná nejméně narušena činnost daného útvaru nemožností užívání skladu zbraní, tj. aby byla výměna bezpečnostních dveří ve skladu zbraní včetně s tím spojených prací provedena vždy v rámci jednoho kalendářního dne.
6. **Zhotovitel je povinen dílo dle čl. II odst. 2 této smlouvy řádně dokončit a předat objednateli nejpozději do 31. března 2022.** V případě nedodržení termínu dokončení a předání řádně dokončeného díla ze strany zhotovitele, je zhotovitel povinen zaplatit objednateli smluvní pokutu ve výši pěti desetin procenta z ceny díla včetně DPH za každý, byť i započatý, den prodlení ze strany zhotovitele.
7. Dílo bude realizováno v rozsahu a způsobem provedení v souladu s požadavky, specifikacemi, parametry a ostatními podmínkami obsaženými v této smlouvě, přílohách, dokumentaci zadávacího řízení a nabídce zhotovitele. Dílo bude zhotovitelem realizováno v souladu s platnou legislativou a platnými normami ČSN.

8. Materiál použitý při provádění díla musí být nový, nepoužitý, bez využití repasovaných součástí. Zhotovitel je povinen použít při realizaci díla pouze suroviny, materiály a výrobky, které jsou řádně schváleny a certifikovány dle zákona č. 22/1997 Sb., v platném znění a navazujícími předpisy, nařízení vlády č. 163/2002 Sb., kterým se stanoví technické požadavky na vybrané stavební výrobky apod. Doklady o certifikaci bude předkládat objednateli zpravidla již před uzavřením smlouvy, a pokud to nebude možné, tak v průběhu prováděných prací, vždy však ještě před jejich použitím nebo zabudováním. O předložení dokladů o certifikaci bude vedena písemná dokumentace.
9. Zhotovitel je povinen na své náklady provést taktéž veškeré práce a dodat veškeré věci, poskytnout veškeré služby, přestože nejsou výslovně stanoveny v této smlouvě jako součást díla, avšak jsou nutné pro dosažení kompletnosti, provozuschopnosti, požadovaných parametrů díla a zajištění jeho plynulého, spolehlivého a bezpečného provozu v souladu s touto smlouvou, jako kdyby tyto práce, dodávky a služby byly ve smlouvě výslovně uvedeny jako součást díla.
10. Objednatel se zavazuje poskytovat zhotoviteli součinnost spočívající především v zajištění přístupu na místo plnění.
11. Zjistí-li zhotovitel před zahájením prací nebo v průběhu prací nepředvídatelné překážky, související se stavem stávajícího objektu nebo souvisejících pozemků, které mu zabraňují práce zahájit, nebo v nich pokračovat, neprodleně toto oznámí objednateli a bude o tom sepsán zápis podepsaný oběma stranami. Stejně platí i pro případ, že zhotovitel zjistí, že stávající stav objektu objednatele neumožňuje dodržet podmínky provozu a údržby použitých materiálů a zařízení k provádění díla; neučiní-li tak, není oprávněn namítat, že za případné vady díla vzniklé v důsledku nemožnosti dodržet podmínky provozu a údržby použitých materiálů a zařízení k provádění díla nenese odpovědnost. Způsobí-li tyto odsouhlasené překážky prodlení termínu dokončení díla, nebude to posuzováno vzhledem k trvání a charakteru překážky jako prodlení zhotovitele s plněním závazku.
12. Dílo bude předáno objednateli v dohodnuté kvalitě bez vad a nedodělků bránících užívání díla. Dílo bude objednateli předáváno po částech, tj. vždy po dokončení dodávek a prací v daném místě plnění. Platí, že dílo jako celek je dokončeno, jestliže jsou dokončeny veškeré dodávky a práce na díle ve všech místech plnění (tj. jestliže jsou dokončeny veškeré části díla).
13. Část díla je dokončena, pokud jsou dokončeny veškeré práce a dodávky v daném místě plnění a je ve smyslu ust. § 2605 odst. 1 občanského zákoníku předvedena její způsobilost. Pokud má být dokončení dané části díla prokázáno provedením ujednaných zkoušek ve smyslu § 2607 občanského zákoníku, považuje se provedení dané části díla za dokončené úspěšným provedením zkoušek. Zhotovitel má za povinnost v rámci plnění předat objednateli doklady o úspěšném provedení všech zkoušek a revizí v daném místě plnění, jejichž provedení vyplývá z přísl. norem a jiných předpisů, vztahujících se k dokončovanému dílu, zejména:
 - a. atesty a doklady o požadovaných vlastnostech výrobků,
 - b. záruční listy, návody k obsluze apod.,
 - c. zápisy o převzetí zakrytých konstrukcí,
 - d. doklady o řádném uložení odpadů ze stavby na skládce,
 - e. případné další doklady, které si vyžádá objednatel v průběhu realizace díla.Tyto doklady je nutné předat objednateli nejpozději při předání hotového stavebního díla.
14. Zhotovitel oznámí objednateli alespoň 3 pracovní dny předem, kdy budou práce v daném místě plnění dokončeny a daná část díla připravena k předání. Výzva bude provedena doporučeným dopisem (případně elektronicky do datové schránky objednatele).
15. Objednatel je povinen se k předání a převzetí dané části díla ve stanovený den a hodinu do daného místa plnění dostavit.
16. O předání a převzetí části díla (díla v daném místě plnění) bude zhotovitelem vždy vyhotoven protokol o předání a převzetí díla (dále jen „protokol“), jehož obsahem musí být i seznam předávaných dokumentů dle čl. III. odst. 8 a 13 této smlouvy, a to ve dvou (2) vyhotoveních, který bude podepsán oběma smluvními stranami a každá ze smluvních stran obdrží po jednom (1) vyhotovení protokolu. Celkem tedy bude vyhotoveno 13 samostatných protokolů, a to vždy ve dvou vyhotoveních pro každou část díla (práce a dodávky dokončené v daném místě plnění).
17. Jestliže zhotovitel předá objednateli dílo (resp. jeho část – dílo v daném místě plnění) s vadami nebo nedodělkami, které nebrání jeho řádnému, plnému a bezproblémovému užívání, objednatel takovéto dílo (resp. jeho část – dílo v daném místě plnění) převezme s výhradami. Existence vad a nedodělků, jejich rozsah a podrobný popis bude zaznamenán v protokolu. Zhotovitel je v případě předání díla (resp. jeho část – dílo v daném místě plnění) s vadami nebo nedodělkami, které nebrání jeho řádnému užívání, povinen vady odstranit po předání díla (resp. jeho část – dílo v daném místě plnění) v termínu sjednaném v předávacím protokolu, nejpozději však do 15 dnů ode dne předání díla (resp. jeho část – dílo v daném

místě plnění) dle protokolu. V případě nesplnění termínu stanoveného pro odstranění vad či nedodělků díla (resp. jeho část – dílo v daném místě plnění) v souladu s tímto odstavcem smlouvy je zhotovitel povinen zaplatit objednateli smluvní pokutu ve výši pět desetin procenta z ceny díla včetně DPH za každý, byť i započatý, den prodlení s odstraněním vady nebo s nápravou nedodělku. Jestliže zhotovitel předá objednateli danou část díla před uplynutím termínu pro dokončení díla podle odst. 6 tohoto článku smlouvy, vzniká objednateli nárok na zaplacení smluvní pokuty podle tohoto odstavce smlouvy až od prvního kalendářního dne po uplynutí termínu pro dokončení díla podle odst. 6 tohoto článku smlouvy. Nárok na zaplacení smluvní pokuty podle tohoto odstavce smlouvy vzniká objednateli i v případě prodlení s odstraněním vad a nedodělků díla (resp. jeho části – díla v daném místě plnění), které nebrání jeho řádnému užívání, ve více místech plnění současně, pouze jednou (smluvní pokuta neběží pro více míst plnění zároveň).

18. Objednatel je oprávněn odmítnout převzetí díla (resp. jeho část – dílo v daném místě plnění), pokud dílo (resp. jeho část – dílo v daném místě plnění) nebude dokončeno ve smyslu ust. § 2605 a násl. občanského zákoníku či v případě, že bude dílo (resp. jeho část – dílo v daném místě plnění) vykazovat vady či nedodělky bránící jeho řádnému, plnému a bezproblémovému užívání. Důvody odmítnutí převzetí díla (resp. jeho část – dílo v daném místě plnění) objednatel písemně sdělí zhotoviteli ve lhůtě pěti (5) pracovních dnů od původního termínu předání díla (resp. jeho část – dílo v daném místě plnění). Na následné předání díla se použijí výše uvedená ustanovení tohoto článku. Vadami a nedodělky díla (resp. jeho část – dílo v daném místě plnění), bránící řádnému, plnému a bezproblémovému užívání díla jsou zejména vady a nedodělky ohrožující bezpečnost osob či objektu objednatel samostatného nebo veřejný pořádek.
19. Zhotovitel je po předání díla povinen na své náklady zajistit úklid daného místa plnění a jeho bezprostředního okolí vždy nejpozději do 5 dnů od předání dané části díla. V případě nedodržení této povinnosti zhotovitele je zhotovitel povinen zaplatit objednateli smluvní pokutu ve výši 5.000,- Kč.

Článek IV. Ujednání o provedení díla

1. Zhotovitel se zavazuje na v místě plnění:
 - a. dodržovat bezpečnostní, hygienické, požární a ekologické předpisy;
 - b. zajistit si vlastní dozor nad bezpečností práce a soustavnou kontrolu nad bezpečností práce při činnosti na pracovištích objednatel ve smyslu příslušných ustanovení zákona 262/2006 Sb., zákoník práce, v platném znění a souvisejících právních předpisů.
2. Realizace díla a s tím související skutečnosti:
 - a. Předané místo plnění bude zhotovitelem užíváno výhradně pro účely zajištění předmětu této smlouvy, když zhotovitel přebírá v plném rozsahu odpovědnost za vlastní řízení postupu prací a za dodržování předpisů o bezpečnosti práce a ochrany zdraví při práci, za zachování pořádku v místě plnění.
 - b. Zhotovitel je povinen před započítím prací zajistit proškolení pracovníků podílejících se na zhotovení díla (dále jen „pracovníci stavby“) ze zásad v oblasti bezpečnostních a požárních směrnic, které platí v daném objektu. Tyto zásady budou zhotoviteli poskytnuty nejpozději v den předání daného místa plnění zhotoviteli za účelem zahájení prací na díle v daném místě plnění.
 - c. Zhotovitel bere na vědomí, že bude proškolen vedoucím objektu KŘP-U před zahájením prací z Provozního řádu objektu v místě plnění. Zhotovitel zajistí, aby vstup, vjezd a pohyb zhotovitele byl prováděn v souladu s tímto Provozním řádem.
 - d. Zhotovitel je povinen před započítím díla předat objednateli ve dvojím vyhotovení seznam všech pracovníků, kteří se budou při plnění této smlouvy pohybovat na místě plnění, a to včetně čísel jejich občanských průkazů (případně jiného dokladu totožnosti) a seznam registračních značek všech vozidel, která budou vjíždět do prostoru místa plnění. Osoby nebo vozidla, která nebudou v seznamu uvedena, není objednatel povinen vpustit do prostoru místa plnění. Jakékoliv následky z toho vzniklé jdou k tíži zhotovitele. Seznamy budou k dispozici vždy na vrátnici ve vjezdu do daného místa plnění.
 - e. Pohyb pracovníků stavby a vozidel bude ve vymezeném prostoru a na stavbě probíhat tak, aby byla činnost ostatních uživatelů objektu KŘP-U narušena v co nejmenší možné míře. V případě mimořádné události zhotovitel zajistí, že se pracovníci zhotovitele budou zdržovat jen na místě určeném odpovědným zástupcem objednatel.
 - f. Zhotovitel je povinen používat stroje a zařízení, které jsou svým konstrukčním provedením a na základě výsledku kontrol a revizí schopny bezpečného provozu.
 - g. Zhotovitel je povinen vždy před zahájením prací, které mohou svým charakterem zvýšit riziko práce a ohrozit ostatní zaměstnance v objektu KŘP-U, informovat osobu ve věcech technických

- dle čl. I. této smlouvy a poté přijmout na staveništi příslušná opatření k zamezení nebezpečí. Zhotovitel je povinen předat objednateli v písemné podobě informaci o rizicích, která se týkají výkonu práce v objektu KŘP-U, a přijatých opatřeních k ochraně před jejich působením ve smyslu § 101 odst. 3 zákona č. 262/2006 Sb., zákoník práce.
- h. Zhotovitel zajistí, aby po celou dobu prací na díle nebyla vlivem jeho činnosti nebo činnosti poddodavatelů blokována příjezdová komunikace daného objektu.
 - i. Zhotovitel bere na vědomí, že kouření je v objektech objednatele povoleno pouze na vyhrazeném místě.
 - j. Zhotovitel bere na vědomí, že dílo bude realizováno za provozu objektu, kde se nacházejí režimová pracoviště, a proto je pracovní doba s přístupem do areálu omezena a je přístupný pouze v pracovní dny, a to od 7:00 do 15:00 hod. Objednatel v odůvodněných případech, na základě žádosti zhotovitele, zpřístupní objekt pro pracovníky stavby i mimo dobu uvedenou v tomto článku po dohodě s vedoucím objektu, ve všedních dnech i o sobotách a nedělích. Žádost o výjimku z omezené pracovní doby musí být objednateli doručena nejméně 2 pracovní dny přede dnem, kdy má být tato výjimka uplatněna. Žádost bude obsahovat údaj o tom, na jakou dobu (na jaké konkrétní dny) má být výjimka udělena. I tak není objednatel povinen ani v řádně odůvodněných případech žádosti zhotovitele vyhovět.
 - k. Zhotovitel je povinen veškeré dotčené povrchy v objektu KŘP-U uvést po dokončení díla v daném místě plnění do původního stavu.
 - l. Zařízení staveniště si zabezpečuje zhotovitel. Cena za vybudování, údržbu a likvidaci zařízení staveniště je započtena v ceně díla.
 - m. Zhotovitel při provádění díla v maximální možné míře zajistí ochranu životního prostředí dle platných právních předpisů. Odvozy odpadů a obalů a jejich likvidace budou prováděny zhotovitelem na jeho náklady, a to v souladu se zákonem č. 541/2020 Sb., o odpadech a o změně některých dalších zákonů, a prováděcími předpisy; v případě výslovného požadavku objednatele je zhotovitel povinen doložit doklad o jejich likvidaci v souladu se zákonem při přejímacím řízení. Výjimku tvoří kovové odpady (včetně jejich slitin) ze stavby, které objednatel požaduje po zhotoviteli dobropisovat na základě dokladu o předání k recyklaci formou výkupu ve společnosti KOVOŠROT GROUP CZ a.s., IČ 28674286 s požadavkem připsat finanční obnos na číslo účtu objednatele 19-1546881/0710. Doklad o předání odpadu předá objednateli nejpozději při předání hotového stavebního díla.
 - n. Zhotovitel se zavazuje udržovat v místě plnění, výjezdech z něho, na používaných vozovkách a přenechaných inženýrských sítích pořádek a čistotu a je povinen odstraňovat odpady a nečistoty vzniklé v souvislosti s jeho pracemi ve lhůtě do 48 hodin od jejich vzniku.
 - o. Zhotovitel je oprávněn odebírat vodu a elektrickou energii potřebnou pro provádění díla pouze z míst předem určených objednatel.
 - p. Zhotovitel je povinen vést kompletní fotodokumentaci po celé období realizace prací na díle a předat ji objednateli na digitálním nosiči vždy nejpozději při předání hotového dané části díla.
 - q. Objednatel má právo průběžné kontroly souladu prováděných prací s touto smlouvou včetně jejich příloh a pokyny objednatele, s právem přístupu na dané místo plnění.
 - r. Náhradní materiály může zhotovitel použít pouze po předchozím písemném souhlasu osoby oprávněné jednat ve věcech smluvních za objednatele, který bude podmíněn dohodou o jakosti a ceně. Náhradní materiály mohou být pouze stejné nebo vyšší kvality než materiály jimi nahrazované.
 - s. Případnou havárii je povinen zhotovitel začít odstraňovat bez zbytečného odkladu, a to jak v případech, kdy vznikne při jím prováděné činnosti nebo dodatečně po jejím ukončení, bez ohledu na to, zda její vznik zjistil sám, nebo mu byla objednatelem, jím pověřeným zaměstnancem, či případně jinou osobou oznámena, nejpozději však do 24 hodin po jejím vzniku či zjištění. O vzniku havárie a způsobu jejího oznámení zhotoviteli bude objednatelem následně zpracován v písemné podobě „Záznam o vzniku havárie“, jehož kopie bude zaslána prokazatelným způsobem zhotoviteli. Zhotovitel je povinen do 5 pracovních dnů od oznámení vzniku havárie doručit objednateli protokol o odstranění havárie, ve kterém popíše a zadokumentuje způsob odstranění havárie.
 - t. V případě, že část nebo celek dodávky neodpovídá podmínkám smluvních dokumentů, je objednatel oprávněn přikázat zhotoviteli opravu (výměnu) vadných plnění (viz čl. VII. této smlouvy).

Článek V. Vlastnické právo a nebezpečí škody na předmětu díla

1. Vlastníkem zhotovovaného díla je od počátku objednatel. Objednatel je také vlastníkem všech součástí díla včetně zařízení, materiálů či vybavení, které jsou nebo se mají stát nedílnou součástí díla/stavby, přičemž vlastnictví k těmto věcem přechází na objednatele okamžikem jejich zabudování do díla/stavby, prostých vad a nedodělků.
2. Zhotovitel nese riziko poškození, ztráty nebo zničení předmětu v místě plnění a odpovídá za škody způsobené zaměstnanci zhotovitele.
3. Veškeré škody a ztráty, které vzniknou na stavebních materiálech a pracích až do doby předání díla objednateli, pokud nejsou zaviněny objednavatelem, jdou k tíži zhotovitele.
4. Zhotovitel si bude při realizaci díla počínat tak, aby nevznikla objednateli ani jiným osobám škoda na majetku či jiná nemajetková újma. V případě vzniku škody budou odpovědnostní vztahy řešeny v souladu s platnými právními předpisy, když povinnost náhrady škody ponese strana odpovědná.
5. Zhotovitel si je vědom, že odpovídá i za škodu způsobenou okolnostmi, které mají původ v povaze přístroje nebo jiné věci, jichž bylo při plnění závazku použito, a že se této povinnosti nemůže zříci.
6. Nebezpečí škody na předmětu díla nese od počátku zhotovování díla do protokolárního předání a převzetí díla bez vad a nedodělků zhotovitel.

Článek VI. Cena díla a platební podmínky

1. Smluvní strany se dohodly ve smyslu ust. § 2620 občanského zákoníku na ceně díla s odkazem na rozpočet, který je přílohou č. 1 této smlouvy, a který byl objednateli sdělen zhotovitelem před uzavřením této smlouvy. Celková cena díla byla stanovena ve výši:

cena díla bez DPH:	1 025 037,00 Kč
DPH 21 %:	215 257,77 Kč
Celková cena vč. DPH:	1 240 294,77 Kč

2. Cena díla je ve smyslu ust. § 2621 občanského zákoníku cenou neměnnou a nejvýše přípustnou a zahrnuje veškeré náklady zhotovitele spojené s kompletním provedením předmětu díla. Smluvní strany se dohodly, že v případě méně prací bude od celkové ceny díla odečtena cena nepoužitého materiálu vlivem méně prací a cena neuskutečněných prací vlivem méně práce, a to v plné výši bez jakéhokoliv krácení.
3. Sazba DPH bude v případě její změny stanovena v souladu s platnými právními předpisy.
4. Cena díla bude zaplacená na základě celkové faktury, jež bude vystavena zhotovitelem **na základě skutečně provedených a odsouhlasených prací** oprávněnou osobou objednatele. Zhotovitel je oprávněn vystavit fakturu na úhradu ceny díla nejdříve v den předání řádně dokončeného díla jako celku, tj. v den předání dokončené části díla v posledním místě plnění dle protokolu. Faktura bude předložena ve dvou vyhotoveních. Faktura (daňový doklad) vystavená zhotovitelem musí obsahovat náležitosti stanovené právními předpisy, zejména dle § 29 zákona č. 235/2004, o dani z přidané hodnoty, ve znění pozdějších předpisů.
5. Celková faktura musí zejména obsahovat: označení faktury a její číslo; firmu (obch. jméno), IČO, DIČ, údaj o zapsání v obchodním rejstříku či jiné evidenci; sídlo objednatele a zhotovitele; bankovní spojení zhotovitele; předmět plnění; fakturovanou částku; údaj o splatnosti faktury; číslo jednacích smlouvy o dílo.
6. Zhotovitel je povinen přiložit k faktuře kopii všech protokolů (tj. celkem 13).
7. Smluvní strany se dohodly na lhůtě splatnosti faktury v délce třiceti (30) kalendářních dnů ode dne doručení faktury objednateli na kontaktní adresu objednatele. V případě pochybností se má za to, že dnem doručení se rozumí třetí pracovní den ode dne prokazatelného odeslání faktury. Smluvní strany se dohodly, že splatnost faktury doručené v období od 19. prosince 2021 do 28. února 2022 činí 60 kalendářních dnů ode dne doručení faktury.
8. Zhotovitel je povinen vystavit fakturu nejpozději do 15 kalendářních dnů ode dne předání poslední části dokončeného díla dle protokolu a neprodleně (do 5 kalendářních dnů) po jejím vyhotovení ji doručit objednateli na adresu uvedenou v čl. VI. odst. 12 této smlouvy. Smluvní strany se dohodly, že v případě prodloužení zhotovitele s vyhotovením faktury a odesláním faktury je zhotovitel v prodloužení ve smyslu prodloužení věřitele dle § 1975 občanského zákoníku. Smluvní strany se v zájmu zachování právní jistoty dohodly, že promlčecí doba pro uplatnění práva zhotovitele na vystavení a doručení faktury na úhradu ceny díla (výzvy k zaplacení) objednateli dle této smlouvy činí 1 kalendářní rok ode dne, kdy mohla být uplatněna poprvé.
9. Objednatel nebude poskytovat zhotoviteli jakékoliv zálohy na úhradu ceny díla nebo jeho části.
10. Platí, že v případě uplatnění právního nároku objednatele na odstranění vady díla před splatností faktury se předmětná faktura považuje za doručenou dnem předání díla po odstranění vady. Pokud objednatel

uplatní právní nárok na odstranění vady díla ve lhůtě splatnosti faktury, není objednatel povinen až do odstranění vady díla uhradit cenu díla dle čl. VI. odst. 1 této smlouvy. Okamžikem předání díla objednateli po odstranění vady začne běžet nová lhůta splatnosti faktury v délce dle odst. 7 tohoto článku smlouvy. O předání díla po odstranění vady bude vyhotoven nový předávací protokol (na předání díla po odstranění vady se použijí výše uvedená ustanovení čl. III. této smlouvy).

11. Objednatel je oprávněn před uplynutím lhůty splatnosti faktury vrátit bez zaplacení fakturu, která neobsahuje náležitosti stanovené touto smlouvou, nebo budou-li tyto údaje uvedeny chybně. Zhotovitel je povinen podle povahy nesprávnosti fakturu opravit nebo nově vyhotovit. V takovém případě není objednatel v prodlení se zaplacením ceny díla. Okamžikem doručení náležitě doplněné či opravené faktury začne běžet nová lhůta splatnosti faktury v délce dle odst. 7 tohoto článku smlouvy.
12. Zhotovitel doručí fakturu na adresu KŘP-U, Odbor správy majetku, Oddělení správy nemovitého majetku, Lidické nám. 899/9, 401 79 Ústí nad Labem 2.
13. Smluvní strany si sjednaly, že za pozdní úhradu ceny díla či její části z důvodu opožděného uvolnění finančních prostředků ze státního rozpočtu objednatel neodpovídá, a proto platí, že nebude považována za prodlení objednatele. Zároveň platí, že pozdní úhrada ceny díla či její části z důvodu opožděného uvolnění finančních prostředků není porušením smlouvy podstatným způsobem ze strany objednatele.

Článek VII. **Kontrola provádění díla**

1. Objednatel je oprávněn kontrolovat provádění díla a sledovat, zda jsou práce prováděny v souladu s dokumentací předanou objednatelem zhotoviteli, platnou legislativou, technickými normami, sjednanými smluvními podmínkami, a jinými právními předpisy, jakkoliv prováděním díla dotčenými, a požadovat odstranění zjištěných vad a nedodělků. Zhotovitel je povinen určit odpovědného pracovníka, který bude během provádění díla přítomen a bude s objednatelem tuto problematiku aktuálně řešit.
2. **Práce, které vykazují již v průběhu provádění díla nedostatky, je zhotovitel povinen nahradit pracemi (materiály) bezvadnými.** Za tímto účelem bude objednatelem provedena písemná výzva s výčtem nedostatků prováděných prací (použitých materiálů) a přiměřeným termínem pro jejich nápravu. Pracemi, které vykazují již v průběhu provádění díla nedostatky, se pro účely této smlouvy rozumí též použití nesprávných či vadných materiálů či technologií/postupů při provádění díla. Nápravu objednatel vytknutých nedostatků je zhotovitel povinen provést i v případě, že k jejich nápravě bude zapotřebí odstranit a znovu provést část nebo celé dílo. V případě prodlení zhotovitele s odstraněním vytknutých vad (nedostatků) je zhotovitel povinen objednateli zaplatit smluvní pokutu ve výši dvou desetin procenta z ceny díla včetně DPH, za každý, byť i započatý, den prodlení, a to až do odstranění vytknutých nedostatků. Pokud bude zhotovitel v prodlení s odstraněním vytknutých vad (nedostatků) delším 10 pracovních dnů, je objednatel oprávněn od této smlouvy okamžitě odstoupit a nechat tyto vady odstranit třetí osobou na náklady a odpovědnost zhotovitele.
3. Kontrola průběhu prací na díle bude vykonávána dle potřeb objednatele. Zhotovitel se zavazuje předkládat objednateli na jeho žádost písemné informace o průběhu a obsahu prací v rámci zhotovování díla, a to nejpozději do třech (3) pracovních dnů od doručení žádosti objednatele, která může být učiněna a doručena i prostřednictvím e-mailu nebo faxu.
4. Zhotovitel je povinen umožnit osobám oprávněným k výkonu kontroly kontrolu dokladů souvisejících s plněním zakázky, a to po dobu danou právními předpisy k jejich archivaci (zákon č. 563/1991 Sb., o účetnictví, ve znění pozdějších předpisů, a zákon č. 235/2004 Sb., o dani z přidané hodnoty, ve znění pozdějších předpisů).

Článek VIII. **Povinnost mlčenlivosti**

1. Zhotovitel se zavazuje zachovávat ve vztahu ke třetím osobám mlčenlivost o informacích, které při plnění této smlouvy získá od objednatele nebo o objednateli či jeho zaměstnancích a spolupracovnících a nesmí je zpřístupnit bez písemného souhlasu objednatele žádné třetí osobě ani je použít v rozporu s účelem této smlouvy, ledaže se jedná:
 - a. o informace, které jsou veřejně přístupné, nebo
 - b. o případ, kdy je zpřístupnění informace vyžadováno zákonem nebo závazným rozhodnutím oprávněného orgánu.
2. Zhotovitel je povinen zavázat povinností mlčenlivosti podle odstavce 1 všechny osoby, které se budou podílet na zhotovování díla dle této smlouvy.
3. Za porušení povinnosti mlčenlivosti osobami, které se budou podílet na zhotovování díla dle této smlouvy, odpovídá zhotovitel, jako by povinnost porušil sám.
4. Povinnost mlčenlivosti trvá i po skončení účinnosti této smlouvy.

5. Jestliže zhotovitel poruší povinnost mlčenlivosti dle tohoto článku smlouvy, zavazuje se zhotovitel uhradit objednateli smluvní pokutu ve výši 50.000,- Kč za každé jednotlivé porušení povinnosti.

Článek IX. Pojištění

1. Zhotovitel prohlašuje, že má uzavřeno profesní pojištění odpovědnosti, tzn., že je ze zákona pojištěn pro případ odpovědnosti za újmu způsobenou na zdraví pracovním úrazem nebo nemocí z povolání.
2. Zhotovitel dále prohlašuje, že je pojištěn pro případ odpovědnosti za škodu způsobenou jeho činností a že výše pojistné částky, jakož i pojistného plnění v případě pojistné události, odpovídá nejméně částce 500.000,- Kč.
3. Pojištění uvedené v odst. 2 tohoto článku musí pokrývat veškerou činnost zhotovitele potřebnou pro plnění této smlouvy a musí odpovídat možným rizikům ve vztahu k charakteru stavby a jejímu okolí. V případě, že zhotovitel je sdružením osob, musí pojistná smlouva prokazatelně pokrývat případnou škodu způsobenou kterýmkoliv členem v rámci sdružení v plné výši požadované minimální úrovně limitu pojistného plnění, nebo musí každý z členů sdružení disponovat vlastní pojistnou smlouvou v plné výši požadované minimální úrovně limitu pojistného plnění. Doklad o tomto pojištění zhotovitele je zhotovitel povinen předložit objednateli v den podpisu této smlouvy zhotovitelem.
4. Zhotovitel je povinen udržovat pojištění dle odst. 2 tohoto článku smlouvy v platnosti po celou dobu provádění díla a dále pak po celou dobu trvání záručních dob podle čl. XIII. této smlouvy.
5. Zhotovitel je povinen udržovat platné pojištění i tehdy, pokud dojde ke změně v rozsahu či povaze prováděného díla; v případě změn prováděného díla je povinen informovat pojistitele řádně a včas, a případně změnit rozsah pojištění tak, aby pojistná smlouva poskytovala po celou dobu dle odst. 4 tohoto článku smlouvy pojistné krytí požadované touto smlouvou. Pro případ takové změny pojistné smlouvy je zhotovitel povinen předložit objednateli doklad o změně pojistné smlouvy a o zaplacení pojistného.
6. V případě, že zhotovitel poruší svou povinnost udržovat pojištění v rozsahu dle odst. 2 tohoto článku smlouvy po celou dobu dle odst. 4 tohoto článku smlouvy, je povinen zaplatit objednateli smluvní pokutu ve výši 2.000,- Kč za každý den, kdy takové porušení trvá.

Článek X. Smluvní sankce a započtení

1. Smluvní strany se dohodly, že výše smluvní pokuty dle žádného z ustanovení této smlouvy nesmí přesáhnout 100 % ceny díla dle čl. VI. odst. 1 této smlouvy včetně DPH.
2. Objednatel je povinen zaplatit zhotoviteli za prodlení se zaplacením ceny díla dle této smlouvy pouze smluvní úrok z prodlení ve výši pěti setin procenta z dlužné částky za každý, byť i započatý, den prodlení.
3. Úročení úroků z prodlení se zakazuje.
4. Povinnost uhradit smluvní pokutu vzniká dnem doručení výzvy k jejímu zaplacení povinné straně s dobou splatnosti 7 dnů, nedohodnou-li se smluvní strany jinak. Nárok na smluvní pokutu vzniká okamžikem porušení smluvní povinnosti.
5. Objednatel je v souladu s ustanovením § 1982 občanského zákoníku oprávněn jednostranně započíst jakékoliv splatné peněžitě pohledávky za zhotovitelem vůči ceně díla, a to především pohledávky smluvních pokut.
6. V souladu s § 42 odst. 2 zákona č. 219/2000 Sb., o majetku České republiky a jejím vystupování v právních vztazích (dále jen „zákon o majetku České republiky“) je zhotovitel oprávněn započíst svou pohledávku za objednatelem na svůj dluh vůči objednateli pouze po vzájemné dohodě s objednatelem.
7. Zaplacením smluvní pokuty není dotčen nárok smluvních stran na náhradu majetkové i nemajetkové újmy v plné výši, vzniklé porušením ustanovení smlouvy, na jehož základě je smluvní pokuta požadována, ani povinnost smluvních stran řádně plnit veškeré své závazky z této smlouvy (použití § 2050 občanského zákoníku se tedy pro účely této smlouvy vylučuje).
8. Objednatel je povinen oznámit zhotoviteli započtení dluhu zhotovitele na pohledávku objednatele, a to do 7 dnů ode dne započtení. Toto oznámení nemá konstitutivní charakter.

Článek XI. Změny a zánik smlouvy

1. V souladu s § 12 odst. 1 zákona o majetku České republiky může být tato smlouva měněna nebo doplňována pouze oboustranně odsouhlasenými písemnými vzestupně číslovanými dodatky k této smlouvě, a to výlučně prostřednictvím osob oprávněných k uzavření smlouvy. Kontaktní osoby či pověřeni pracovníci objednatele, uvedení v této smlouvě, jsou oprávněni k poskytování součinnosti dle této smlouvy, nejsou však jakkoli oprávněni či zmocněni ke sjednávání jakýchkoliv změn závazků plynoucích z této smlouvy.
2. Zhotovitel bere na vědomí, že zápisy ve stavebním deníku nemají povahu dodatku této smlouvy.
3. Kterákoliv smluvní strana je oprávněna od smlouvy odstoupit v případě podstatného porušení závazků z této smlouvy druhou smluvní stranou. Podstatným porušením je zejména:
 - a. prodlení objednatele se splněním svých peněžitých závazků z této smlouvy o více než 15 kalendářních dnů,
 - b. prodlení zhotovitele s dokončením a předáním řádně dokončeného díla o více než 15 kalendářních dnů,
 - c. prodlení zhotovitele s odstraněním vad díla o více než 10 kalendářních dnů,
 - d. prodlení zhotovitele s odstraněním záručních vad díla o více než 10 kalendářních dnů,
 - e. porušením povinnosti mít a udržovat pojištění dle čl. IX. odst. 2 této smlouvy po celou dobu trvání této smlouvy,
 - f. porušení povinnosti mlčenlivosti podle čl. VIII. této smlouvy zhotovitelem,
 - g. opakované (více než 3 krát) porušení méně závažných povinností vyplývajících ze smlouvy,
 - h. postup zhotovitele při zhotovení díla v rozporu s touto smlouvou či pokyny objednatele.
4. Objednatel je dále oprávněn od této smlouvy odstoupit v případě, že
 - a. vůči majetku zhotovitele probíhá insolvenční řízení, v němž bylo vydáno rozhodnutí o úpadku, pokud to právní předpisy umožňují,
 - b. zhotovitel vstoupí do likvidace,
 - c. zhotovitel pozbyl oprávnění k plnění této smlouvy.O shora uvedeném je zhotovitel povinen objednatele neprodleně informovat.
5. Účinky odstoupení od smlouvy nastávají okamžikem doručení písemného projevu vůle odstoupit od této smlouvy druhé smluvní straně. Odstoupení od smlouvy, či jiná forma zániku této smlouvy se nedotýká zejména nároku na náhradu škody, práv objednatele z vadného plnění, smluvní pokuty a povinnosti mlčenlivosti.
6. Jestliže dojde ke zmaření účelu této smlouvy z důvodu stojícího na straně zhotovitele (zejména dojde-li k odstoupení od smlouvy ze strany objednatele z důvodu uvedeného v § 2002 odst. 2 občanského zákoníku – např. z důvodu ztráty způsobilosti zhotovitele k plnění této smlouvy či z důvodu důvodného předpokladu nedodržení termínu dokončení díla ze strany zhotovitele apod.), je zhotovitel povinen uhradit objednateli částku ve výši patnáct procent z ceny díla včetně DPH, a to jako paušalizovanou náhradu újmy vzniklé v důsledku zmaření naplnění účelu této smlouvy, pokud se neprokáže, že skutečná výše této újmy je vyšší.
7. Zhotovitel není bez předchozího písemného souhlasu objednatele oprávněn postoupit práva a povinnosti z této smlouvy, ani smlouvu samotnou, na třetí osobu. Postoupení práv a povinností z této smlouvy, či smlouvy samotné na třetí osobu v rozporu s větou první tohoto odstavce smlouvy je neplatné.

Článek XII. Práva z vadného plnění

1. Práva z vadného plnění vyplývají pro smluvní strany obecně z ust. § 2615 a násl. občanského zákoníku.
2. Zhotovitel je povinen předat objednateli dílo bez vad a nedodělků a prohlašuje, že dílo ani jeho součásti nemají právní vady ve smyslu § 1920 občanského zákoníku, a že plněním dle této smlouvy nezasahuje do práv průmyslového či duševního vlastnictví ani do jiných práv třetích osob. Zhotovitel je povinen zhotovit dílo řádně, tedy zejména jako profesionál, s odbornou péčí a s přihlédnutím k oprávněným zájmům objednatele, v souladu s podmínkami uvedenými v této smlouvě a jejich přílohách a se všemi příslušnými právními a technickými normami.
3. V případě, že vlivem vady díla dojde k újmě na majetku objednatele nebo újmě na majetku či zdraví pracovníka objednatele nebo třetí osoby či k ohrožení veřejného pořádku, je zhotovitel povinen zaplatit objednateli částku ve výši deset procent z celkové ceny díla včetně DPH, a to jako paušalizovanou náhradu majetkové újmy vzniklé na straně objednatele, pokud skutečná výše újmy nebude vyšší.

4. Stane-li se zřejmou vada plnění až po předání díla (skrytá vada) upozorní na tuto skutečnost objednatel zhotovitele písemně, a to neprodleně po jejím zjištění.
5. Zhotovitel je povinen skryté vady a nedodělky díla na své náklady a na svou odpovědnost odstranit, ať již vznikly chybou konstrukce, vadným provedením, dopravou, montáží, použitím nevhodného materiálu nebo z jiného důvodu. Termín pro odstranění vad a nedodělků díla a jeho následné předání objednateli je 15 kalendářních dní ode dne, kdy objednatel zhotovitele na vadu díla upozornil, pokud se strany z objektivních důvodů nedohodly jinak. Takovouto dohodu je za objednatele oprávněn schválit pouze ředitel KŘP-U, případně jím písemně pověřená osoba; stejné platí i pro případ schvalování způsobu odstranění reklamovaných vad odlišného od uvedení do předešlého stavu (oprava). O přesném termínu předání díla po odstranění vad a nedodělků informuje zhotovitel objednatele nejpozději dva (2) pracovní dny předem. Tento termín nemá vliv na termín stanovený pro řádné dokončení a předání díla dle čl. III. odst. 6 této smlouvy. V případě prodloužení zhotovitele s odstraněním vad díla a předání díla po jejich odstranění je zhotovitel povinen uhradit objednateli smluvní pokutu ve výši tří desetin procenta z ceny díla včetně DPH za každý, byť i započatý, den prodloužení s předáním díla po odstranění vady díla.
6. Veškeré náklady spojené s odstraněním vad a nedodělků díla nese zhotovitel. Veškeré náklady spojené s uplatněním práv objednatele z vadného plnění nese zhotovitel.

Článek XIII. Záruka

1. Záruční doba týkající se díla počíná běžet předáním díla bez vad a nedodělků.
2. **Zhotovitel ručí za kvalitu jím prováděných prací (díla) dle této smlouvy**, tedy zejména za to, že bylo dílo provedeno v souladu s touto smlouvou včetně jejích příloh a veškerými právními i technickými normami vztahujícími se k prováděnému dílu, a dále za to, že si práce jím provedené svou kvalitou a své požadované vlastnosti zachovají **minimálně po dobu 60 měsíců** od data předání objednateli za podmínek uvedených v předávacím protokolu (záruční lhůta pro provedené práce).
3. **Zhotovitel ručí za jakost veškerých použitých a řádně zabudovaných materiálů a zařízení v rámci provádění díla**, tedy zejména za to, že mají tyto materiály a zařízení vlastnosti a kvalitu minimálně v požadovaném rozsahu dle této smlouvy, a dále za to, že si tyto materiály a zařízení svou kvalitou a své požadované vlastnosti zachovají **minimálně po dobu 60 měsíců**, ode dne předání díla (záruční lhůta pro použité materiály a zařízení), neposkytuje-li jejich výrobce záruční lhůtu delší.
4. Zhotovitel je povinen objednateli poskytnout v písemné podobě podmínky údržby a zacházení s materiály, výrobky a zařízeními, jejichž nedodržení vylučuje odpovědnost za výskyt vady v záruční lhůtě, a to nejpozději do 10 pracovních dnů po předání řádně dokončeného díla dle protokolu. V případě nesplnění této povinnosti není zhotovitel oprávněn odmítnout objednatelům uplatněnou reklamaci z důvodu nedodržení podmínek údržby a zacházení s materiály, výrobky a zařízeními zabudovanými do díla.
5. Reklamací vad musí být provedena písemně. Smluvní strany se dohodly, že reklamací vad bude vždy řešena jejich odstraněním.
6. Výskyt eventuálních záručních vad oznámí objednatel zhotoviteli písemně spolu s uplatňovanými reklamačními nároky bez zbytečného odkladu po jejich zjištění. Zhotovitel je povinen sdělit objednateli své stanovisko k reklamaci prokazatelným způsobem zápisem o projednání reklamací nejpozději do 2 pracovních dnů od jejich doručení, a to na základě prověření stavu na místě. Neučiní-li tak, platí, že reklamaci uznává a odstranění vad provede nejpozději ve lhůtě uvedené níže.
7. Zhotovitel je povinen záruční vady díla na své náklady a na svou odpovědnost odstranit, ať již vznikly chybou konstrukce, vadným provedením, dopravou, montáží, použitím nevhodného materiálu nebo z jiného důvodu. Záruka za jakost na celé dílo a všechny jeho součásti se prodlužuje o dobu od doručení oprávněné reklamací záruční vady zhotoviteli až do jejího odstranění.
8. Zhotovitel je povinen odstranit záruční vadu nejpozději do 15 kalendářních dnů od jejího oznámení dle odst. 6 tohoto článku smlouvy, nedohodne-li se s objednatelům pro případ nemožnosti dodržení této lhůty z důvodu nutnosti dodržení technologických postupů jinak. Takovouto dohodu je za objednatele oprávněn schválit pouze ředitel KŘP-U, případně jím písemně pověřená osoba; stejné platí i pro případ schvalování způsobu odstranění reklamovaných vad odlišného od uvedení do předešlého stavu (oprava). V případě prodloužení zhotovitele s odstraněním záručních vad je zhotovitel povinen uhradit objednateli smluvní pokutu ve výši tří desetin procenta z ceny díla včetně DPH za každý, byť i započatý, den prodloužení s odstraněním záruční vady.
9. Reklamací jsou ze strany objednatele řešeny osobou oprávněnou jednat za objednatele ve věcech technických.

Článek XIV. Kvalitativní podmínky

1. Požadovaná kvalita a způsob její kontroly jsou dány zadávacími podmínkami, státními technickými normami, právními a bezpečnostními předpisy. Kontrolu provádění prací a dodržování požadované kvality bude sledovat pověřený pracovník oddělení správy nemovitého majetku KŘP-U.
2. Zhotovitel díla má za povinnost doložit objednateli doklad o schválení výrobku a o jeho kvalitativním zatřídění vždy před jeho zabudováním.
3. Zhotovitel bude dílo realizovat v souladu se směrnicemi normy ČSN EN ISO 9001:2009 a garantuje, že předmět plnění bude mít po stanovenou dobu předepsané vlastnosti.

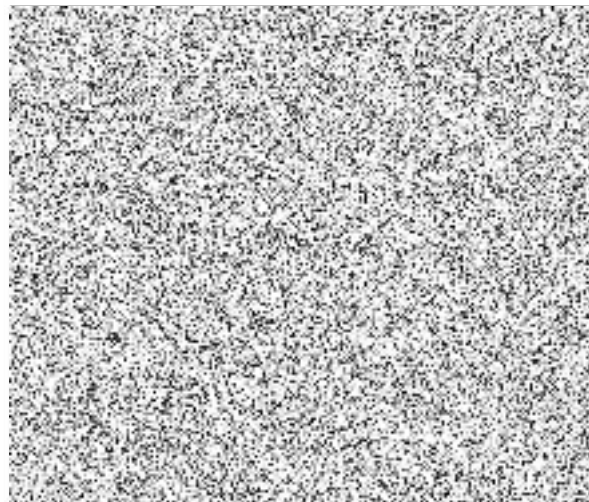
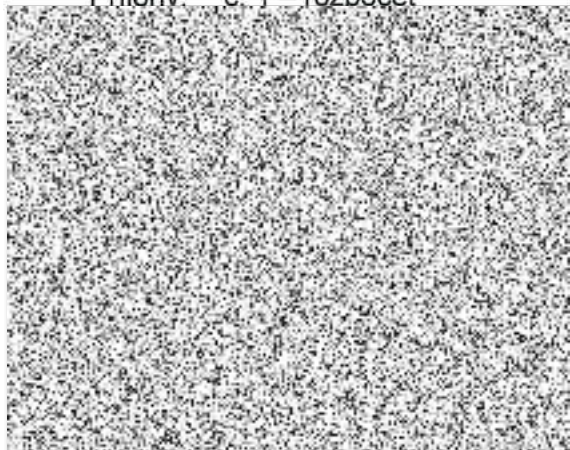
Článek XV. Ostatní ujednání

1. Smluvní strany jsou povinny bez zbytečného odkladu oznámit druhé smluvní straně případné změny údajů v záhlaví smlouvy.
2. Zhotovitel je povinen upozornit objednatele písemně na existující či hrozící střet zájmů bezodkladně poté, co střet zájmů vznikne nebo vyjde najevo, pokud zhotovitel při vynaložení veškeré odborné péče nemohl střet zájmů zjistit před uzavřením této smlouvy.
3. Zhotovitel prohlašuje, že proti němu není v současné době vedena exekuce, jež by byla způsobilá ohrozit splnění této smlouvy ze strany zhotovitele, ani proti němu není vedeno insolvenční řízení a není v úpadku. Jestliže se toto prohlášení zhotovitele ukáže být nepravdivým, je zhotovitel povinen zaplatit objednateli smluvní pokutu ve výši deset procent z ceny díla včetně DPH. Stejnou výši smluvní pokuty uhradí zhotovitel objednateli také v případě porušení povinnosti plynoucí z odst. 2 tohoto článku smlouvy či čl. XI. odst. 7 této smlouvy.
4. Zhotovitel prohlašuje, že:
 - a) dodržuje všechny podmínky, zásady, normy a předpisy k zajištění bezpečnosti a ochrany zdraví pracovníků v místě plnění, to i pro případné zaměstnance poddodavatelů nebo dodavatelského řetězce,
 - b) zajišťuje důstojné pracovní podmínky podle zákoníku práce a ostatních právních předpisů v oblasti zaměstnanosti,
 - c) dodržuje smluvní a zejména platební podmínky s poddodavateli, případně s dodavatelskými řetězci,
 - d) dodržuje předpisy a normy o ochraně životního prostředí, pro likvidaci odpadů a minimalizaci negativních dopadů na životní prostředí,
 - e) dbá na úspory energií a surovin, využití obnovitelných zdrojů, recyklovaných surovin apod.
5. Veškerá komunikace mezi smluvními stranami bude probíhat prostřednictvím osob oprávněných jednat jménem smluvních stran, kontaktních osob, popř. jimi pověřených pracovníků.
6. Zhotovitel je povinen po ukončení realizace díla předložit objednateli případný seznam poddodavatelů, kteří se na zhotovení díla podíleli a jimž za plnění poddodávek uhradil nebo je povinen uhradit více než 10 % z celkové ceny díla.
7. Zhotovitel bez jakýchkoliv výhrad souhlasí se zveřejněním své identifikace a dalších údajů uvedených ve smlouvě včetně ceny díla na profilu objednatele.
8. Tato smlouva bude dále uveřejněna v registru smluv dle zákona č. 340/2015 Sb., o zvláštních podmínkách účinnosti některých smluv, uveřejňování těchto smluv a o registru smluv (dále jen „zákon o registru smluv“).
7. Podkladem pro uzavření této smlouvy o dílo je nabídka zhotovitele ze dne 16. září 2021, která byla na základě zadávacího řízení vybrána jako nejvýhodnější.
8. Vzájemná práva a povinnosti smluvních stran se řídí především touto smlouvou, zákonem č. 134/2016 Sb., o zadávání veřejných zakázek a zákonem o majetku České republiky. V rozsahu tímto neupraveném se vzájemná práva a povinnosti smluvních stran řídí především občanským zákoníkem. Objednatel uzavírá tuto smlouvu jakožto organizační složka státu příslušná k hospodaření s majetkem státu ve smyslu zákona o majetku České republiky, a to v rámci své nepodnikatelské činnosti a k naplňování veřejného zájmu. Zhotovitel uzavírá tuto smlouvu jako profesionál a jako podnikatel ve smyslu § 5 a § 420 an. občanského zákoníku.

Článek XVI. Závěrečná ustanovení

1. Tato smlouva nabývá platnosti okamžikem jejího podpisu poslední ze smluvních stran a účinnosti potom okamžikem jejího zveřejnění v registru smluv ve smyslu zákona o registru smluv.
2. Tato smlouva je vyhotovena ve třech (3) stejnopisech, přičemž objednatel obdrží 2 vyhotovení a zhotovitel obdrží 1 vyhotovení.
3. Nedílnou součástí této smlouvy je příloha č. 1 – rozpočet.
4. Každá ze smluvních stran prohlašuje, že tuto smlouvu uzavírá svobodně a vážně, že považuje obsah této smlouvy za určitý a srozumitelný, a že jsou jí známy veškeré skutečnosti, jež jsou pro uzavření této smlouvy rozhodující, na důkaz čehož připojují smluvní strany k této smlouvě své podpisy.

Přílohy: č. 1 – rozpočet



CENOVÁ NABÍDKA

ZAKÁZKA

Číslo:
Zakázka:
Komentář:
Verze:
Komentář verze:
Adresa:
Rok: 2021

Datum zahájení:
Datum dokončení:

Typ Firmy	Název	Kontaktní osoba	Telefon
---	---	---	---
Význam (funkce)	Jméno		
---	---		

REKAPITULACE

Kód stavebního objektu	Popis objektu	Kód zatřídění	Zatřídění
SO 01	ÚL - Školčí policejní středisko		
SO 02	Zásahová jednotka Lidické nám. 899/9		
SO 03	Oddělení silničního dohledu, Božtešická 172		
SO 04	EO Děčín, Kaštanova 301		
SO 05	OOP Chomutov, T.G.M. 3100		
SO 06	OOP Roudnice, Riegrova 636		
SO 07	OOP Louny, Cukrovarská Zahrada 1124		
SO 08	OOP Most, Růžová 1406		
SO 09	OOP Litvínov, Vodní 871		
SO 10	OHS Teplice, Husitská 5		
SO 11	OOP Teplice, Vrchlického 10		
SO 12	OHS Ústí nad Labem, Horova 13		
SO 13	OOP Ústí nad Labem, Masarykova 47		
SO 15	Společné stavební práce		

Celkem (bez DPH): 1 025 037 Kč

DPH: 215 257,77 Kč

DPH 21% ze základny: 1025037: 215 257,77 Kč

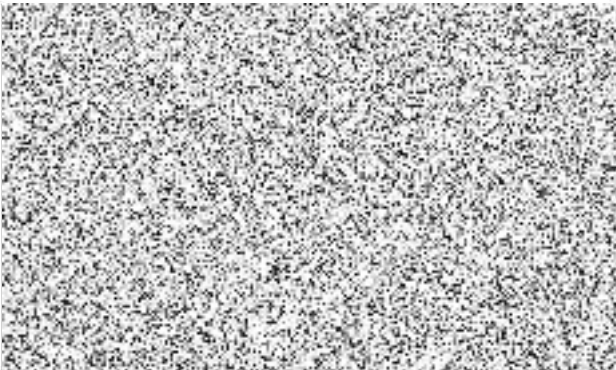
Celkem (včetně DPH): 1 240 294,77 Kč

Za objednatele

Jméno : _____

Datum : _____

Podpis : _____



Trezorové dveře - slepý rozpočet

Popis	Cena	DPH	Cena s DPH	Počet položek
S: Stavba	1 025 037	214 179	1 239 216	68
SO 01: ÚL - Školící policejní středisko	209 564	44 008	253 572	4
767: Konstrukce zámečnické	209 564	44 008	253 572	4
SO 02: Zásahová jednotka Lidické nám. 899/9	53 752	11 288	65 040	3
767: Konstrukce zámečnické	53 752	11 288	65 040	3
SO 03: Oddělení silničního dohledu, Božtešická 172	51 340	10 781	62 121	3
767: Konstrukce zámečnické	51 340	10 781	62 121	3
SO 04: EO Děčín, Kaštanova 301	51 024	10 715	61 739	3
767: Konstrukce zámečnické	51 024	10 715	61 739	3
SO 05 : OOP Chomutov, T.G.M. 3100	60 330	12 669	72 999	3
767: Konstrukce zámečnické	60 330	12 669	72 999	3
SO 06 : OOP Roudnice, Riegrova 636	53 862	11 311	65 173	3
767: Konstrukce zámečnické	53 862	11 311	65 173	3
SO 07: OOP Louny, Cukrovarská Zahrada 1124	53 114	11 154	64 268	3
767: Konstrukce zámečnické	53 114	11 154	64 268	3
SO 08: OOP Most, Růžová 1406	55 314	11 616	66 930	3
767: Konstrukce zámečnické	55 314	11 616	66 930	3
SO 09 : OOP Litvínov, Vodní 871	50 012	10 503	60 515	3
767: Konstrukce zámečnické	50 012	10 503	60 515	3
SO 10 : OHS Teplice, Husitská 5	58 063	12 193	70 257	3
767: Konstrukce zámečnické	58 063	12 193	70 257	3
SO 11: OOP Teplice, Vrchlického 10	65 681	13 793	79 473	3
767: Konstrukce zámečnické	65 681	13 793	79 473	3
SO 12: OHS Ústí nad Labem, Horova 13	50 529	10 611	61 140	3
767: Konstrukce zámečnické	50 529	10 611	61 140	3
SO 13: OOP Ústí nad Labem, Masarykova 47	48 252	10 133	58 385	3
767: Konstrukce zámečnické	48 252	10 133	58 385	3
SO 15: Společné stavební práce	164 201	33 404	197 604	28
003: Svislé konstrukce	15 910	3 341	19 251	2
006: Úpravy povrchu	48 664	10 219	58 884	8
009: Ostatní konstrukce a práce	53 750	11 287	65 037	8
099: Přesun hmot HSV	16 311	3 425	19 737	3
751: Vzduchotechnika	5 540	1 163	6 704	2
763: Konstrukce montované	4 055	852	4 907	2
784: Malby	2 759	579	3 338	1
V06: Územní vlivy	12 075	2 536	14 611	1
VRN: Vedlejší rozpočtové náklady	5 136	-	5 136	1
Celkem (bez DPH)	1 025 037			

Popis	Cena	DPH	Cena s DPH	Počet položek
DPH	214 179			
DPH 21 % ze základny: 1 019 901:	214 179			
Celkem (včetně DPH)	1 239 216			

Trezorové dveře - slepý rozpočet

Poř.	Typ	Kód	Popis	MJ	Výměra	Jedn. cena	Cena	Gen. soustava
Stavba			S: Stavba					1 025 037
Objekt			SO 01: ÚL - Školící policejní středisko					209 564
Oddíl			767: Konstrukce zámečnické					209 564
1	SP	767646522XR	Montáž trezorových dveří jednokřídlých výšky do 2200 mm včetně rámu Plný popis:	kus	3,000	4 500,00	13 500	
2	H	55341220XR	dveře trezorové včetně rámu 1500x2020 mm, EN-1143-1 BZP I., klíčový zámek + 3ks klíčů Plný popis: —	kus	2,000	65 274,00	130 548	
3	H	55341221XR	dveře trezorové včetně rámu 1500x2010 mm, EN-1143-1 BZP I., klíčový zámek + 3ks klíčů Plný popis: —	kus	1,000	65 274,00	65 274	
4	SP	998767202	Přesun hmot procentní pro zámečnické konstrukce v objektech v do 12 m Plný popis: Přesun hmot pro zámečnické konstrukce stanovený procentní sazbou (%) z ceny vodorovná dopravní vzdálenost do 50 m v objektech výšky přes 6 do 12 m	%	1,790	80,55	242	
Objekt			SO 02: Zásahová jednotka Lidické nám. 899/9					53 752
Oddíl			767: Konstrukce zámečnické					53 752
5	SP	767646522XR	Montáž trezorových dveří jednokřídlých výšky do 2200 mm včetně rámu Plný popis:	kus	1,000	4 000,00	4 000	
6	H	55341222XR	dveře trezorové včetně rámu 1130x2120 mm, EN-1143-1 BZP I., klíčový zámek + 3ks klíčů Plný popis: —	kus	1,000	49 698,00	49 698	
7	SP	998767201	Přesun hmot procentní pro zámečnické konstrukce v objektech v do 6 m Plný popis: Přesun hmot pro zámečnické konstrukce stanovený procentní sazbou (%) z ceny vodorovná dopravní vzdálenost do 50 m v objektech výšky do 6 m	%	1,350	54,00	54	
Objekt			SO 03: Oddělení silničního dohledu, Božtešická 172					51 340
Oddíl			767: Konstrukce zámečnické					51 340
8	SP	767646522XR	Montáž trezorových dveří jednokřídlých výšky do 2200 mm včetně rámu Plný popis:	kus	1,000	4 800,00	4 800	
9	H	55341223XR	dveře trezorové včetně rámu 1090x2100 mm, EN-1143-1 BZP I., klíčový zámek + 3ks klíčů Plný popis: —	kus	1,000	46 475,00	46 475	
10	SP	998767201	Přesun hmot procentní pro zámečnické konstrukce v objektech v do 6 m Plný popis: Přesun hmot pro zámečnické konstrukce stanovený procentní sazbou (%) z ceny vodorovná dopravní vzdálenost do 50 m v objektech výšky do 6 m	%	1,350	64,80	65	

Poř.	Typ	Kód	Popis	MJ	Výměra	Jedn. cena	Cena	Cen. soustava
Objekt			SO 04: EO Děčín, Kaštanova 301					51 024
Oddíl			767: Konstrukce zámečnické					51 024
11	SP	767646522XR	Montáž trezorových dveří jednokřídlých výšky do 2200 mm včetně rámu	kus	1,000	4 000,00	4 000	
			Plný popis:					
12	H	55341224XR	dveře trezorové včetně rámu 980x2100 mm, EN-1143-1 BZP I., klíčový zámeček + 3ks klíčů	kus	1,000	46 970,00	46 970	
			Plný popis: ---					
13	SP	998767201	Přesun hmot procentní pro zámečnické konstrukce v objektech v do 6 m	%	1,350	54,00	54	
			Plný popis: Přesun hmot pro zámečnické konstrukce stanovený procentní sazbou (%) z ceny vodorovná dopravní vzdálenost do 50 m v objektech výšky do 6 m					
Objekt			SO 05 : OOP Chomutov, T.G.M. 3100					60 330
Oddíl			767: Konstrukce zámečnické					60 330
14	SP	767646522XR	Montáž trezorových dveří jednokřídlých výšky do 2200 mm včetně rámu	kus	1,000	4 000,00	4 000	
			Plný popis:					
15	H	55341225XR	dveře trezorové včetně rámu 1280x2120 mm, EN-1143-1 BZP I., klíčový zámeček + 3ks klíčů	kus	1,000	56 276,00	56 276	
			Plný popis: ---					
16	SP	998767201	Přesun hmot procentní pro zámečnické konstrukce v objektech v do 6 m	%	1,350	54,00	54	
			Plný popis: Přesun hmot pro zámečnické konstrukce stanovený procentní sazbou (%) z ceny vodorovná dopravní vzdálenost do 50 m v objektech výšky do 6 m					
Objekt			SO 06 : OOP Roudnice, Riegrova 636					53 862
Oddíl			767: Konstrukce zámečnické					53 862
17	SP	767646522XR	Montáž trezorových dveří jednokřídlých výšky do 2200 mm včetně rámu	kus	1,000	4 000,00	4 000	
			Plný popis:					
18	H	55341226XR	dveře trezorové včetně rámu 1010x2150 mm, EN-1143-1 BZP I., klíčový zámeček + 3ks klíčů	kus	1,000	49 808,00	49 808	
			Plný popis: ---					
19	SP	998767201	Přesun hmot procentní pro zámečnické konstrukce v objektech v do 6 m	%	1,350	54,00	54	
			Plný popis: Přesun hmot pro zámečnické konstrukce stanovený procentní sazbou (%) z ceny vodorovná dopravní vzdálenost do 50 m v objektech výšky do 6 m					
Objekt			SO 07: OOP Louny, Cukrovarská Zahrada 1124					53 114
Oddíl			767: Konstrukce zámečnické					53 114
20	SP	767646522XR	Montáž trezorových dveří jednokřídlých výšky do 2200 mm včetně rámu	kus	1,000	4 000,00	4 000	
			Plný popis:					
21	H	55341227XR	dveře trezorové včetně rámu 1130x2020 mm, EN-1143-1 BZP I., klíčový zámeček + 3ks klíčů	kus	1,000	49 060,00	49 060	
			Plný popis: ---					

Poř.	Typ	Kód	Popis	MJ	Výměra	Jedn. cena	Cena	Cen. soustava
22	SP	998767201	Přesun hmot procentní pro zámečnické konstrukce v objektech v do 6 m Plný popis: Přesun hmot pro zámečnické konstrukce stanovený procentní sazbou (%) z ceny vodorovná dopravní vzdálenost do 50 m v objektech výšky do 6 m	%	1,350	54,00	54	
Objekt							55 314	
Oddíl							55 314	
SO 08: OOP Most, Růžová 1406								
767: Konstrukce zámečnické								
23	SP	767646522XR	Montáž trezorových dveří jednoduchých výšky do 2200 mm včetně rámu Plný popis:	kus	1,000	4 000,00	4 000	
24	H	55341228XR	dveře trezorové včetně rámu 1200x2170 mm, EN-1143-1 BZP I., klíčový zámek + 3ks klíčů Plný popis: --	kus	1,000	51 260,00	51 260	
25	SP	998767201	Přesun hmot procentní pro zámečnické konstrukce v objektech v do 6 m Plný popis: Přesun hmot pro zámečnické konstrukce stanovený procentní sazbou (%) z ceny vodorovná dopravní vzdálenost do 50 m v objektech výšky do 6 m	%	1,350	54,00	54	
Objekt							50 012	
Oddíl							50 012	
SO 09 : OOP Litvínov, Vodní 871								
767: Konstrukce zámečnické								
26	SP	767646522XR	Montáž trezorových dveří jednoduchých výšky do 2200 mm včetně rámu Plný popis:	kus	1,000	4 000,00	4 000	
27	H	55341229XR	dveře trezorové včetně rámu 1065x2120 mm, EN-1143-1 BZP I., klíčový zámek + 3ks klíčů Plný popis: --	kus	1,000	45 958,00	45 958	
28	SP	998767201	Přesun hmot procentní pro zámečnické konstrukce v objektech v do 6 m Plný popis: Přesun hmot pro zámečnické konstrukce stanovený procentní sazbou (%) z ceny vodorovná dopravní vzdálenost do 50 m v objektech výšky do 6 m	%	1,350	54,00	54	
Objekt							58 063	
Oddíl							58 063	
SO 10 : OHS Teplice, Husitská 5								
767: Konstrukce zámečnické								
29	SP	767646522XR	Montáž trezorových dveří jednoduchých výšky do 2200 mm včetně rámu Plný popis:	kus	1,000	6 500,00	6 500	
30	H	55341220XR1	dveře trezorové včetně rámu 1200x2130 mm, EN-1143-1 BZP I., klíčový zámek + 3ks klíčů Plný popis: --	kus	1,000	51 447,00	51 447	
31	SP	998767202	Přesun hmot procentní pro zámečnické konstrukce v objektech v do 12 m Plný popis: Přesun hmot pro zámečnické konstrukce stanovený procentní sazbou (%) z ceny vodorovná dopravní vzdálenost do 50 m v objektech výšky přes 6 do 12 m	%	1,790	116,35	116	
Objekt							65 681	
Oddíl							65 681	
SO 11: OOP Teplice, Vrchlického 10								
767: Konstrukce zámečnické								

Poř.	Typ	Kód	Popis	MJ	Výměra	Jedn. cena	Cena	Cen. soustava
32	SP	767646522XR	Montáž trezorových dveří jednoduchých výšky do 2200 mm včetně rámu Plný popis:	kus	1,000	4 500,00	4 500	
33	H	55341221XR1	dveře trezorové včetně rámu 1350x2120 mm, EN-1143-1 BZP I., klíčový zámek + 3ks klíčů Plný popis: ---	kus	1,000	61 100,00	61 100	
34	SP	998767202	Přesun hmot procentní pro zámečnické konstrukce v objektech v do 12 m Plný popis: Přesun hmot pro zámečnické konstrukce stanovený procentní sazbou (%) z ceny vodorovná dopravní vzdálenost do 50 m v objektech výšky přes 6 do 12 m	%	1,790	80,55	81	
Objekt							50 529	
Oddíl							50 529	
SO 12: OHS Ústí nad Labem, Horova 13								
767: Konstrukce zámečnické								
35	SP	767646522XR	Montáž trezorových dveří jednoduchých výšky do 2200 mm včetně rámu Plný popis:	kus	1,000	4 000,00	4 000	
36	H	55341222XR1	dveře trezorové včetně rámu 1060x2080 mm, EN-1143-1 BZP I., klíčový zámek + 3ks klíčů Plný popis: ---	kus	1,000	46 475,00	46 475	
37	SP	998767201	Přesun hmot procentní pro zámečnické konstrukce v objektech v do 6 m Plný popis: Přesun hmot pro zámečnické konstrukce stanovený procentní sazbou (%) z ceny vodorovná dopravní vzdálenost do 50 m v objektech výšky do 6 m	%	1,350	54,00	54	
Objekt							48 252	
Oddíl							48 252	
SO 13: OOP Ústí nad Labem, Masarykova 47								
767: Konstrukce zámečnické								
38	SP	767646522XR	Montáž trezorových dveří jednoduchých výšky do 2200 mm včetně rámu Plný popis:	kus	1,000	4 000,00	4 000	
39	H	55341223XR1	dveře trezorové včetně rámu 940x2000 mm, EN-1143-1 BZP I., klíčový zámek + 3ks klíčů Plný popis: ---	kus	1,000	44 198,00	44 198	
40	SP	998767201	Přesun hmot procentní pro zámečnické konstrukce v objektech v do 6 m Plný popis: Přesun hmot pro zámečnické konstrukce stanovený procentní sazbou (%) z ceny vodorovná dopravní vzdálenost do 50 m v objektech výšky do 6 m	%	1,350	54,00	54	
Objekt							164 201	
Oddíl							15 910	
SO 15: Společné stavební práce								
003: Svislé konstrukce								
41	SP	346272256	Přizdívka z pórobetonových tvárníc tl 150 mm Plný popis: Přizdívky z pórobetonových tvárníc objemová hmotnost do 500 kg/m ³ , na tenké maltové lože, tloušťka přizdívky 150 mm	m ²	18,000	809,36	14 568	
42	SP	317141443	Překlad plochý z pórobetonu š 150 mm dl. do 1500 mm	kus	2,000	670,81	1 342	

Poř.	Typ	Kód	Popis	MJ	Výměra	Jedn. cena	Cena	Cen. soustava
			Plný popis: Překlady ploché prefabrikované z pářbetonu osazené do tenkého maltového lože, včetně slepení dvou překlady vedle sebe po celé délce boční plochy, výšky překlady do 200 mm šířky 150 mm, délky překlady přes 1300 do 1500 mm					
Oddíl			006: Úpravy povrchu				48 664	
43	SP	619991001	Zakrytí podlah fólií přilepenou lepicí páskou Plný popis: Zakrytí vnitřních ploch před znečištěním včetně pozdějšího odkrytí podlah fólií přilepenou lepicí páskou	m2	450,000	20,21	9 095	
			Výkaz výměr: 15*(6*5)		450,000			
44	SP	612142001	Potažení vnitřních stěn sklovláknitým pleťvem vtačeným do tenkovrstvé hmoty Plný popis: Potažení vnitřních ploch pleťvem v ploše nebo pruzích, na plném podkladu sklovláknitým vtačením do tmelu stěn	m2	9,000	200,22	1 802	
45	SP	612131121	Penetrační disperzní nátěr vnitřních stěn nanášený ručně Plný popis: Podkladní a spojovací vrstva vnitřních omítaných ploch penetrace akrylát-silikonová nanášená ručně stěn	m2	56,000	56,72	3 176	
46	SP	612135101	Hrubá výplň rýh ve stěnách maltou jakékoli šířky rýhy Plný popis: Hrubá výplň rýh maltou jakékoli šířky rýhy ve stěnách	m2	43,000	363,65	15 637	
47	SP	612131111	Polymercementový spojovací můstek vnitřních stěn nanášený ručně Plný popis: Podkladní a spojovací vrstva vnitřních omítaných ploch polymercementový spojovací můstek nanášený ručně stěn	m2	9,000	76,75	691	
48	SP	612311131	Potažení vnitřních stěn vápenným štukem tloušťky do 3 mm Plný popis: Potažení vnitřních ploch štukem tloušťky do 3 mm svislých konstrukcí stěn	m2	56,000	128,04	7 170	
49	SP	612321121	Vápenocementová omítka hladká jednovrstvá vnitřních stěn nanášená ručně Plný popis: Omítka vápenocementová vnitřních ploch nanášená ručně jednovrstvá, tloušťky do 10 mm hladká svislých konstrukcí stěn	m2	46,000	216,31	9 950	
50	SP	612125101	Vyplnění spár cementovou maltou vnitřních stěn z cihel Plný popis: Vyplnění spár vnitřních povrchů cementovou maltou, ploch z cihel stěn	m2	7,000	163,31	1 143	

Poř.	Typ	Kód	Popis	MJ	Výměra	Jedn. cena	Cena	Cen. soustava	
			Výkaz výměr: 7 vyplnění spáry u dveří		7,000 -				
Oddíl		009: Ostatní konstrukce a práce						53 750	
51	SP	968072455	Vybourání kovových dveřních zárubní pl do 2 m2 Plný popis: Vybourání kovových rámu oken s křídly, dveřních zárubní, vrat, stěn, ostění nebo obkladů dveřních zárubní, plochy do 2 m2	m2	7,875	292,55	2 304		
			Výkaz výměr: 3*(1,25*2,1)		7,875 -				
52	SP	968062455	Vybourání dřevěných dveřních zárubní pl do 2 m2 Plný popis: Vybourání dřevěných rámu oken s křídly, dveřních zárubní, vrat, stěn, ostění nebo obkladů dveřních zárubní, plochy do 2 m2	m2	6,800	191,92	1 267		
			Výkaz výměr: 2*(1,5*2,2) špaletová zárubeň, proto uvažováno dvakrát		6,600 -				
53	SP	952901111	Vyčištění budov bytové a občanské výstavby při výšce podlaží do 4 m Plný popis: Vyčištění budov nebo objektů před předáním do užívání budov bytové nebo občanské výstavby, světlé výšky podlaží do 4 m	m2	150,000	108,22	16 233		
54	SP	967031132	Přisekání rovných ostění v cihelném zdivu na MV nebo MVC Plný popis: Přisekání (špicování) plošné nebo rovných ostění zdiva z cihel pálených rovných ostění, bez odstupe, po hrubém vybourání otvorů, na maltu vápennou nebo vápenocementovou	m2	8,000	132,41	1 059		
55	SP	967031732R1	Oškrábání plošné zdiva z cihel pálených na MV nebo MVC Plný popis:	m2	4,000	155,78	623		
56	SP	949121113XR01	Montáž a demontáž lešení lehkého kozového dílcového v do 2,5 m Plný popis: Montáž lešení lehkého kozového dílcového o výšce leškové podlahy přes 1,9 do 2,5 m	sada	13,000	314,90	4 094		
57	SP	953962113	Kotvy chemickým tmelem M 12 hl 80 mm do zdiva z plných cihel s vyvrtáním otvoru Plný popis: Kotvy chemické s vyvrtáním otvoru do zdiva z plných cihel tmel, hloubka 80 mm, velikost M 12	kus	90,000	285,00	25 650		
			Výkaz výměr: 15*6		90,000				
58	SP	953965122	Kotevní závitová tyč M 12 dl 220 mm, včetně podložky a matky Plný popis:	kus	90,000	28,00	2 520		
Oddíl		099: Přesun hmot HSV						16 311	
59	SP	997013213	Vnitrostavební doprava sutí a vybouraných hmot pro budovy v do 12 m ručně	t	2,439	1 701,10	4 150		

zadavatel

o

Poř.	Typ	Kód	Popis	MJ	Výměra	Jedn. cena	Cena	Čen. soustava
			Plný popis: Vnitrostaveništní doprava suti a vybouraných hmot vodorovně do 50 m svisle ručně pro budovy a haly výšky přes 9 do 12 m					
60	SP	998018002	Přesun hmot ruční pro budovy v do 12 m	t	4,226	1 435,09	6 064	
			Plný popis: Přesun hmot pro budovy občanské výstavby, bydlení, výrobu a služby ruční - bez užití mechanizace vodorovná dopravní vzdálenost do 100 m pro budovy s jakoukoliv nosnou konstrukcí výšky přes 6 do 12 m					
61	SP	997013631R01	Naložení a odvoz suti, včetně poplatku za uložení na skládce (skládkovné) stavebního odpadu smíšeného kód odpadu 17 09 04	t	2,439	2 500,00	6 098	
			Plný popis: Poplatek za uložení stavebního odpadu na skládce (skládkovné) smíšeného stavebního a demolčního zaříděného do Katalogu odpadů pod kódem 17 09 04					
Oddíl			751: Vzduchotechnika					5 540
62	SP	751398022R01	Mtž větrací mřížky stěnové do 0,100 m2, včetně dodání mřížky	kus	7,000	405,00	2 835	
			Plný popis:					
63	SP	751525051R01	Mtž potrubí plast kruh s přírubou D do 70 mm, včetně dodání trubky	m	7,000	386,45	2 705	
			Plný popis:					
Oddíl			763: Konstrukce montované					4 055
64	SP	763101826	Vyřezání otvoru v SDK desce v příčce nebo přesazené stěně do 0,5 m2	kus	5,000	330,29	1 651	
			Plný popis: Vyřezání otvoru v sádrokartonové desce v příčkách nebo v přesazených stěnách s dvojitým opláštěním velikosti otvoru přes 0,25 do 0,50 m2					
65	SP	763112953	Vyspravení SDK příčky, přesazené stěny plochy do 0,5 m2 deska 1xH2 12,5	kus	5,000	480,78	2 404	
			Plný popis: Vyspravení sádrokartonových příček nebo přesazených stěn plochy jednotlivě přes 0,25 do 0,50 m2 desky tl. 12,5 mm impregnované H2					
Oddíl			784: Malby					2 759
66	SP	784211121	Dvojnásobné bílé malby ze směsi za mokra středně otěruvzdorných v místnostech výšky do 3,80 m	m2	89,000	31,00	2 759	
			Plný popis: malby v místnostech výšky do 3,80					
Oddíl			V06: Územní vlivy					12 075
67	ON	065002000	Mimostaveništní doprava materiálů	km	805,000	15,00	12 075	
			Plný popis: Hlavní tituly průvodních činností a nákladů územní vlivy mimostaveništní doprava materiálů a výrobků					
Oddíl			VRN: Vedlejší rozpočtové náklady					5 136
68	ON	07	Mimostaveništní doprava zaměstnanců, ztížené výrobní podmínky, odvoz a likvidace běžného odpadu	%	4,000	1 283,92	5 136	
			Plný popis: počítání z objektu 15 - společná stavební práce					