

Smlouva o dílo

uzavřená dle § 2586 a násl. zákona č. 89/2012 Sb.,
občanský zákoník, v platném znění

1. Smluvní strany

Objednatel:

Se sídlem:

IČO:

Zastoupen:

Zastoupen ve věcech technických:

E-mail:

Telefon:

Bankovní spojení:

Číslo účtu:

Datová schránka:

Česká republika - Zemský archiv v Opavě

Sněmovní 2/1, 746 01 Opava

70979057



yzmaix7

(dále jen „objednatel“)

a

Zhotovitel:

Se sídlem:

Zapsaný:

IČ:

DIČ:

Zastoupen:

Zastoupen ve věcech technických:

Telefon:

E-mail:

Bankovní spojení:

Číslo účtu:

Datová schránka:

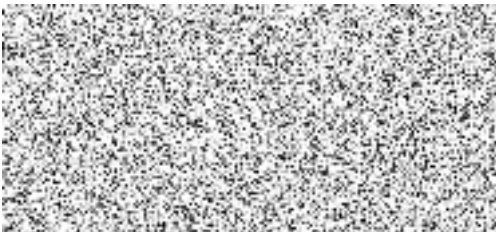
Enroll consulting, s.r.o.

Dolní Líštná 33, 739 61 Třinec

Obchodní rejstřík vedený Krajským soudem v Ostravě, oddíl C
vložka 21149

25841874

CZ25841874



tyc4az6

(dále jen „zhotovitel“, přičemž Objednatel a Zhotovitel budou v dalším kontextu společně označeni také jako "smluvní strany")

uzavírají tímto v souladu s platnými českými právními předpisy dále uvedenou Smlouvu o dílo, z níž vyplývá povinnost zhotovitele provést na svůj náklad a nebezpečí práce dohodnuté v čl. 2 této smlouvy a povinnost objednatel provedené práce převzít a zaplatit za ně smlouvenou cenu.

2. Předmět smlouvy

2.1. Předmětem této smlouvy je závazek zhotovitele provést na svůj náklad a nebezpečí pro objednatele dílo spočívající **v provedení generální opravy budovy Státního okresního archivu Frýdek-Místek, Bezručova 2145, 73801 Frýdek-Místek. Přesný rozsah oprav je specifikován v projektové dokumentaci „Oprava trhlin v 5. N.P. (odstranění nenosného zdiva) a Oprava střešního pláště“, zpracované Ing. Zdeňkem Heinzem, IČO: 88926036, z 04/2021, která byla součástí zadávacích podmínek zadávacího řízení a tvoří nedílnou součást této smlouvy jako její samostatná příloha číslo 1 (dále rovněž jen „PROJEKT“), ve kterém byl zhotovitel vybrán.**

Konkrétně v:

- 2.1.1. Etapě č. 1 – „Oprava trhlin v 5. N.P.“** – bude provedeno odstranění veškerého nenosného zdiva a jeho odvoz na skládku, doplnění tepelné izolace do střešního pláště, zabezpečení stavby proti úniku tepla, provedení demontáže zařízení pro dálkový přenos dat a TV antén bez zpětné náhrady, stavební příprava prostor 5. N.P. pro realizaci budoucí vestavby (vestavba není předmětem tohoto díla) - viz projektová dokumentace pro vydání společného povolení, která započne ve lhůtě nejpozději do 30 dnů od podpisu smlouvy o dílo.
- 2.1.2. Etapě č. 2 – „Oprava střešního pláště“** – bude opravena střecha, kompletně vyměněn střešní plášť a obnoveny bleskosvody.
- v rámci budovy Státního okresního archivu Frýdek-Místek, Bezručova 2145, 73801 Frýdek-Místek, v prvotřídní jakosti a provedení specifikované v cenové nabídce ze dne 31. 8. 2021.**(dále jen „dílo“), která je přílohou a nedílnou součástí této smlouvy, a objednatelův závazek poskytnout zhotoviteli součinnost, dílo převzít a zaplatit za něj níže sjednanou cenu.
- 2.2. Podrobná specifikace předmětu díla je uvedena ve zhotovitelem oceněném výkazu výměr, cenové nabídce zhotovitele, která jako příloha tvoří nedílnou součást této smlouvy jako její samostatná příloha č. 2 (dále rovněž jen „ROZPOČET“).
- 2.3. Zhotovitel je odpovědný za to, že jím předložená cenová nabídka obsahuje všechny práce potřebné k provedení díla.
- 2.4. Zhotovitel je odpovědný za to, že bude postupovat podle stanoveného harmonogramu, který je uveden v příloze č. 3 (dál rovněž jen „HARMONOGRAM“).
- 2.5. V předmětu plnění je také obsažena veškerá potřebná ochrana povrchů a součástí stavby předané zhotoviteli i díla zhotovitelem provedeného, jakož i respektování požadavků pracovníků památkové péče a archeologické památkové péče.

3. Doba a místo plnění

- 3.1. Zhotovitel provede dílo na nemovitosti (budově) objednatele na adrese: Státní okresní archiv Frýdek-Místek, Bezručova 2145, 73801 Frýdek-Místek (dále jen „místo plnění“).
- 3.2. Při provádění prací postupuje zhotovitel samostatně. Zhotovitel je povinen upozornit objednatele bez zbytečného odkladu na nevhodnou povahu věcí převzatých od objednatele nebo pokynů daných mu objednatelem k provedení díla, jestliže zhotovitel mohl tuto nevhodnost zjistit při vynaložení odborné péče.
- 3.3. Objednatel je oprávněn kontrolovat provádění díla. Jestliže objednatel zjistí, že zhotovitel provádí dílo v rozporu se smluvními povinnostmi, má objednatel právo požadovat, aby zhotovitel odstranil zjištěné vady a dílo prováděl v souladu se smlouvou.
- 3.4. Zhotovitel prohlašuje, že má dostatečnou odbornou kvalifikaci k řádnému provedení díla. Zhotovitel se zavazuje provést všechny práce sám nebo s využitím poddodavatelů. V případě, že pověří prováděním některých prací jinou fyzickou nebo právnickou osobu (poddodavatele) ručí

zhotovitel v takovém případě v plné míře objednateli za způsob provádění prací těmito poddodavateli a jejich kvalitu.


- 3.5. Objednatel je oprávněn pověřit výkonem dozoru stavebníka jinou fyzickou nebo právnickou osobu.
3.6. Místem předání díla dle této smlouvy je místo plnění.

4. Cena díla a platební podmínky

- 4.1. Cena díla byla stanovena na základě cenově nejvýhodnější nabídky, podané na základě zakázky malého rozsahu č. j. ZA/3168/2021, dle cenové nabídky ze dne 31. 8. 2021 a činí:

Za Etapu č. 1 bez DPH	845.040 Kč
Za Etapu č. 1 včetně DPH	1.022.498 Kč
Za Etapu č. 1 samostatná DPH	177.458 Kč
Za Etapu č. 2 bez DPH	4.613.768 Kč
Za Etapu č. 2 včetně DPH	5.582.659 Kč
Za Etapu č. 2 samostatná DPH	968.891 Kč
Celkem cena bez DPH	5.458.808 Kč
Cena celkem včetně DPH	6.605.157 Kč
Samostatná DPH	1.146.349 Kč

- 4.2. Zhotovitel potvrzuje, že se detailně seznámil s místem plnění, rozsahem a povahou díla, že jsou mu známy veškeré technické, kvalitativní a jiné podmínky nezbytné k realizaci díla a celková cena díla uvedena v odst. 4.1 se sjednává jako cena konečná, nejvýše přípustná a nepřekročitelná.
- 4.3. Zhotovitel prohlašuje, že cena bez DPH zahrnuje veškeré náklady zhotovitele spojené s činností dle odst. 2.1. této smlouvy.
- 4.4. Objednatel nebude poskytovat zhotoviteli žádné zálohy.
- 4.5. V průběhu realizace prací budou zhotovitelem vystavovány dílčí daňové doklady (dále jen „faktury“), a to po odsouhlasení rozsahu odvedených prací a jejich kvality zástupcem objednatele ve stavebním deníku. Dílčí faktury budou zhotoviteli propláceny do výše 90 % smluvní ceny příslušné dílčí etapy díla s tím, že zbývajících 10 % bude vypořádáno v konečné faktuře po protokolárním převzetí příslušné dílčí etapy díla bez zjevných vad a nedodělků.
- 4.6. Ke každé faktuře bude přiložen odsouhlasený soupis provedených prací + kontrolovatelný výkaz výměr. Právo vystavit konečnou fakturu za provedení dílčí etapy díla vzniká zhotoviteli následující den po protokolárním předání dotčené etapy díla za podmínek dále uvedených v tomto článku.
- 4.7. Konečná faktura za dílčí etapu díla bude vystavena na základě odsouhlaseného soupisu provedených prací a dodávek, a to po odstranění všech vad a nedodělků zjištěných při předávce a příjemce příslušné etapy díla. Tato faktura bude obsahovat vyúčtování všech dílčích faktur, případných přeplatků či nedoplatků a příslušnou sazbu DPH. DPH nebude vyčíslováno. Tato faktura musí mít dále náležitosti podle zákona o dani z přidané hodnoty, musí obsahovat přesné aktuální označení objednatele a zhotovitele, jejich bankovní spojení, datum splatnosti, celkovou fakturovanou částku s odečtením finančního plnění na základě dílčích faktur zhotovitele. Uvedená Celkem cena bez DPH je stanovena za plně dokončené a předané dílo
- 4.8. Faktura musí obsahovat náležitosti dle § 28 a § 29 zákona o dani z přidané hodnoty a § 435 zákona č. 89/2012 Sb., občanský zákoník, ve znění pozdějších předpisů (dále jen „občanský zákoník“).
- 4.9. Splátnost faktury (konečné i dílčí) je **30 dnů** od jejího doručení objednateli. Splátností faktury je určena také splátnost ceny díla.

- 4.10. Zhotovitel je oprávněn vystavit fakturu v elektronické podobě (ve formátu PDF/A) a zaslat na e-mail  Každý takto vystavený doklad bude s přílohou/přílohami tvořit jeden dokument, který bude opatřen kvalifikovaným elektronickým podpisem nebo elektronickou pečeti, založenými v době přijetí faktury na platném certifikátu kvalifikovaného poskytovatele služeb vytvářejících důvěru.
- 4.11. Objednatel je oprávněn před uplynutím lhůty splatnosti faktury vrátit bez zaplacení fakturu, která neobsahuje náležitosti stanovené touto smlouvou nebo budou-li tyto údaje uvedeny chybně. Zhotovitel je povinen podle povahy nesprávnosti fakturu opravit nebo nově vyhotovit. V takovém případě není objednatel v prodlení se zaplacením ceny díla. Okamžikem doručení náležitě doplněné či opravené faktury začne běžet nová lhůta splatnosti faktury v délce 30 pracovních dnů.
- 4.12. Cenu díla se objednatel zavazuje **uhradit bezhotovostním převodem** na účet zhotovitele uvedený v záhlaví této smlouvy. Okamžikem uhrazení se rozumí připsání částky na účet zhotovitele.

5. Čas plnění

5.1. Zhotovitel provede dílo dle čl. 2. smlouvy ve lhůtě:

- | | |
|-----------------------------|---|
| a) zahájení provádění díla: | do 30 dnů od data podpisu smlouvy |
| b) ukončení I. etapy díla: | do 45 dnů od data zahájení prací na etapě |
| c) ukončení provádění díla: | do 31. 12. 2021 |

- 5.2. Objednatel předá zhotoviteli staveniště pro každou etapu díla zvlášť nejpozději 5 dnů před počátkem montážních (stavebních) prací. Předávání a přebírání dílčí etapy díla bude provedeno v místě provádění díla písemným protokolem, podepsaným zmocněnci obou smluvních stran.
- 5.3. Po předání dílčí etapy díla je zhotovitel povinen vyklidit pracoviště a ostatní prostory, poskytnuté mu objednatelem do 3 dnů.
- 5.4. Termíny provádění díla, resp. dílčí etapy díla jsou pro zhotovitele závazné. Je možno je však prodloužit z důvodu změny předmětu plnění, či jiných důvodů, na kterých se obě smluvní strany dohodnou.
- 5.5. Za okolnosti vylučující odpovědnost smluvních stran za prodlení s plněním smluvních závazků (vyšší moc) jsou považovány takové překážky, které nastanou nezávisle na vůli povinné smluvní strany a brání jí ve splnění její povinnosti z této smlouvy, jestliže nelze rozumně předpokládat, že by povinná smluvní strana takovou překážku nebo její následky odvrátila nebo překonala, a dále, že by v době vzniku smluvních závazků z této smlouvy vznik nebo existenci těchto překážek předpokládala. Za tyto překážky se výslovně považují živelní pohromy, jakákoliv embarga, občanské války, povstání, válečné konflikty, teroristické útoky, nepokoje nebo epidemie (mimo Covid-19), nepříznivé klimatické podmínky, nezaviněné havárie. Za živelní pohromy se zejména považují požár, úder blesku, povodeň nebo záplava, vichřice nebo krupobití, sesuv nebo zřícení lavin, skal, zemin nebo kamení.

6. Provádění díla

- 6.1. Zhotovitel prohlašuje, že je způsobilý a oprávněn k uzavření a provedení díla dle této smlouvy v souladu s obecně závaznými právními předpisy, či normami, vztahující se k předmětu smlouvy.
- 6.2. Zhotovitel provede dílo v souladu s předpisy a normami platnými v ČR v době uzavření této smlouvy, vztahující se k předmětu smlouvy.

- 6.3. Zhotovitel v plné míře ručí za splnění oznamovací povinnosti v případě nepředvídaných nálezů kulturně cenných předmětů, detailů stavby nebo chráněných částí přírody anebo k archeologickým nálezům, stanovené v § 176 odst. 1 stavebního zákona. Zhotovitel je povinen neprodleně oznámit nález stavebnímu úřadu a orgánu státní památkové péče nebo orgánu ochrany přírody a zároveň učinit opatření nezbytná k tomu, aby nález nebyl poškozen nebo zničen, a práce v místě nálezu přerušit. Případné postihy za nesplnění této povinnosti jdou k tíži zhotovitele.
- 6.4. Dnem převzetí staveniště zodpovídá zhotovitel za jím způsobené škody na majetku objednatele, s výjimkou škod způsobených vyšší mocí. Po celou dobu provádění díla zajistí zhotovitel bezpečnost práce a provozu, zejména dodržování předpisů BOZP a požární ochrany na pracovišti a odpovídá za škody vzniklé jejich porušením objednateli, třetím osobám anebo jemu samému. V případě škod způsobených objednateli je zhotovitel povinen tyto škody na vlastní náklady odstranit, popř. je nahradit v penězích, a to nejdéle do termínu předání předmětného díla (etapy).
- 6.5. Zhotovitel se zavazuje udržovat v prostoru místa provádění prací pořádek a čistotu, na svůj náklad odstraňovat odpady a nečistoty vzniklé jeho činností, a to v souladu s příslušnými předpisy, zejména ekologickými a o likvidaci odpadů.
- 6.6. Zhotovitel je povinen provádět dílo prostřednictvím osob a poddodavatelů, jimiž prokázal splnění kvalifikačních předpokladů v řízení, jehož předmětem bylo uzavření této smlouvy, a to v rozsahu, v jakém jejich prostřednictvím splnění kvalifikačních předpokladů prokázal. Zhotovitel je oprávněn namísto takové osoby či poddodavatele užít jinou osobu či poddodavatele pouze ve výjimečných případech s předchozím písemným souhlasem objednatele, přičemž taková osoba musí splňovat kvalifikační předpoklady alespoň v takovém rozsahu, v jakém bylo toto prokázání vyžadováno v zadávacím řízení.
- 6.7. Zhotovitel prohlašuje, že na provádění díla se budou podílet tyto osoby (realizační tým):
Stavbyvedoucí: [REDAKCE] jejichž prostřednictvím zhotovitel prokázal splnění kvalifikace dle požadavků zadavatele v zadávacím řízení pro veřejnou zakázku.
- 6.8. Zhotovitel je povinen zajistit účast jmenovaného stavbyvedoucího na provádění stavby v následujícím rozsahu:
- Osobní účast stavbyvedoucího na všech kontrolních dnech stavby.
 - Osobní přítomnost stavbyvedoucího nebo jím jmenovaného zástupce na staveništi každý pracovní den v době od 9.00 do 13.00.
- Podmínky uvedené v tomto odstavci je možné nerespektovat výhradně na základě potvrzené pracovní neschopnosti stavbyvedoucího.
- 6.9. Porušení povinností zhotovitele uvedených v čl. 6 odst. 6.6 až 6.8 smlouvy se považuje za závažné porušení této smlouvy.
- 6.10. Veškerý materiál k provedení díla opatří zhotovitel, pokud nebude dohodnuto jinak.
- 6.11. Objednatel je oprávněn průběžně kontrolovat provádění díla sám nebo prostřednictvím osoby, kterou k tomuto účelu pověří.
- 6.12. Zhotovitel se zavazuje dbát pokynů a nařízení koordinátora BOZP a pokyny technického dozoru investora (dále jen „TDI“), umožnit jim kontrolu na staveništi a zápisy do stavebního deníku.

7. Předání a převzetí díla

- 7.1. Dílo je provedeno, etapa díla je provedena, je-li dokončeno/a nebo předáno částečně v případě předání jednotlivé etapy, bez vad a nedodělků.

- 7.2. Dílo je dokončeno nebo etapa díla je dokončena, je-li předvedena jeho způsobilost sloužit svému účelu. Objednatel je povinen dokončené dílo nebo etapu díla převzít, a to s výhradami, nebo bez výhrad.
- 7.3. Zhotovitel je povinen písemně – e-mailem [REDAKCE] oznámit objednateli nejpozději 3 pracovní dny předem, kdy bude dílo nebo etapa díla připraveno/a k předání a převzetí objednatelem.
- 7.4. O řádném předání a převzetí díla sepíše zhotovitel předávací protokol a v případě předání etapy předávací protokol o předání etapy, který potvrdí objednatel, či objednatelem oprávněná osoba.
- 7.5. V případě zjištění vad a nedodělků díla při jeho předání a převzetí, bude předávací protokol obsahovat jejich popis i lhůty k jejich odstranění, na kterých se objednatel a zhotovitel dohodli. Nedojde-li mezi oběma stranami k dohodě o termínu odstranění vad, pak platí, že vady musí být odstraněny nejpozději do 14 dnů ode dne předání a převzetí díla. Vadou se rozumí nedostatek ve funkčnosti, kvalitě, rozsahu a parametrech díla, stanovených touto smlouvou, obecně závaznými technickými normami a právními předpisy. Nedodělkem se rozumí nedokončená práce proti projektu nebo takový nedostatek, který je nedostatkem dle běžné praxe (např. estetická odlišnost, apod.).
- 7.6. Objednatel nemá právo odmítnout převzetí díla pro ojedinělé drobné vady. A to takové, které samy o sobě, ani ve spojení s jinými, nebrání užívání díla funkčně nebo esteticky, ani jeho užívání podstatným způsobem neomezují.
- 7.7. Nebezpečí škody přechází na objednatele v okamžiku převzetí bezvadného díla. V případě prodlení objednatele s převzetím díla přechází na objednatele nebezpečí škody okamžikem tohoto prodlení.
- 7.8. Zhotovitel je povinen při předání díla předat objednateli veškerou možnou dokumentaci týkající se díla. Zejména atesty, prohlášení o shodě, revizí, likvidační odpadů, příp. provést školení s obsluhou díla, návod k obsluze, či jinou dokumentaci, která je nutná k užívání díla nebo dokumentaci, kterou by po objednateli požadoval nebo mohl požadovat správní orgán k udělení souhlasu s užíváním díla, pakliže tak vyplývá nebo vyplyne z právních předpisů nebo z povahy díla.

8. Odpovědnost za vady a záruka za jakost

- 8.1. Zhotovitel odpovídá za řádné a kvalitní provedení předmětu smlouvy uvedeného v čl. 2 této smlouvy, spočívající v použití materiálů odpovídajících příslušné technologické normě a za řádné a odborné provedení díla v souladu se standardem odpovídajícím obvyklé současné technické úrovni.
- 8.2. Dále je zhotovitel odpovědný i za všechny specifické vlastnosti předmětu smlouvy.
- 8.3. Dílo má vadu, neodpovídá-li této smlouvě.
- 8.4. Zhotovitel odpovídá za vady, které má dílo v době jeho předání objednateli a dále za ty, na které upozorní objednatel v záruční době sjednané v tomto článku smlouvy.
- 8.5. Záruční doba na provedení části díla relevantní pro každou jednotlivou etapu je smluvními stranami dohodnuta na dobu 60 měsíců ode dne předání díla (příslušné etapy díla) objednateli bez vad a nedodělků. Takto sjednaná záruční doba se vztahuje na stavbu jako celek. Pokud jde o části stavby, zejména o jakákoliv technická zařízení nebo materiál použitý v souvislosti se zhotovením stavby podle této smlouvy vztahuje se na ně záruční doba stanovená výrobcem těchto zařízení a materiálů podle platné právní úpravy.
- 8.6. Zhotovitel poskytuje objednateli záruku za jakost díla spočívající v tom, že každý jeden díl sám o sobě, jakožto i jeho veškeré části i jednotlivé komponenty ve spojitosti v jeden celek, budou po

- záruční dobu způsobilé pro použití k obvyklým účelům a zachovají si obvyklé vlastnosti, zejména ty mající vliv na funkčnost a trvanlivost celého díla.
- 8.7. Objednatel má právo vyžadovat odstranění vady kdykoliv během záruční doby. Oznámení o vadách může být učiněno jakoukoliv formou, vč. telefonického či ústního, vždy však s následným potvrzením písemnou formou.
- 8.8. Záruční doba počíná běžet dnem předání a převzetí díla. V případě, že objednatel převezme dílo s vadami, uvedená záruční doba se prodlouží o dobu od převzetí díla s vadami do odstranění poslední vady zjištěné při předání a převzetí díla. Záruční doba neběží ode dne oznámení vady, na niž se vztahuje záruka za jakost, do doby odstranění této vady.
- 8.9. V záruční lhůtě je objednatel oprávněn reklamovat vzniklé vady. Objednatel se zavazuje, že případnou reklamaci vady díla v záruční době uplatní u zhotovitele bezodkladně po jejím zjištění, nejpozději však poslední den záruční doby, přičemž i reklamace odeslaná v poslední den záruční lhůty se považuje za včas uplatněnou. Reklamace musí mít písemnou formu – doporučený dopis, datovou zprávu, či e-mail, a musí být v ní uvedeno, o jaké vady se jedná a jak se tyto vady projevují. Při reklamaci musí objednatel zvolit způsob odstranění vady. Jednou zvolený způsob odstranění vad nemůže objednatel změnit bez souhlasu zhotovitele.
- 8.10. Zhotovitel se zavazuje v případě uplatnění reklamace vady díla objednatel bezodkladně písemně potvrdit objednateli přijetí reklamace vady díla a zahájit bezodkladně práce na odstraňování vady. Zhotovitel se zavazuje bezplatně odstranit jakékoliv vady díla, které vznikly nebo které se projeví v průběhu záruční doby, a to ve lhůtě stanovené objednatel, která nebude kratší než 10 kalendářních dnů, nebo ve stejné lhůtě řádně uspokojit jiný smluvní či zákonný nárok uplatněný objednatel u zhotovitele z titulu odpovědnosti za vady díla.
- 8.11. Pokud zhotovitel neodstraní oprávněné vady včas a řádně, má objednatel právo vady odstranit sám, nebo je dát odstranit, v obou případech na náklad zhotovitele. Všechny případy svépomoci uvedené v tomto odstavci nenaruší žádná jiná práva, plynoucí objednateli ze záruky.
- 8.12. Vedle práv stanovených v odst. 8.10 a 8.11 tohoto článku má objednatel právo uplatňovat i nárok na náhradu případných škod.

9. Spolupůsobení objednatel a zhotovitel

- 9.1. Objednatel pro zhotovitel zajistí k řádnému provádění díla:
- Vstup pracovníkům zhotovitel do míst provádění díla.
 - Uvolnění všech pracovních ploch, kde bude prováděno dílo uvedené v čl. 3 této smlouvy a odstranění překážek, které by bránily k přístupu k těmto plochám.
 - Bezplatné užívání sociálního zařízení pro pracovníky zhotovitel.
 - Připojovací místa elektrické energie a vody.
- 9.2. Objednatel se zavazuje poskytnout zhotoviteli součinnost při provádění díla, je-li to dle povahy díla nutné. Zhotovitel je oprávněn určit objednateli přiměřenou lhůtu k poskytnutí součinnosti. Po dobu prodlení objednatel s poskytnutí součinnosti není zhotovitel v prodlení s provedením díla.
- 9.3. Zhotovitel se zavazuje postupovat při provádění díla tak, aby minimalizoval negativní vlivy na vlastní stavbu, vyplývající z provádění díla.

10. Dokumentace díla

- 10.1. Objednatel se zavazuje zhotoviteli předat před zahájení provádění díla veškeré doklady a podklady nutné k zahájení a provádění prací, pakliže jsou nutné k provádění díla. Zhotovitel má za povinnost upozornit a vyzvat objednatele s dostatečným předstihem, nejpozději však 10 pracovních dnů před zahájením díla, že doklady nutné k zahájení díla nejsou bezvadné a úplné. V opačném případě se má za to, že doklady k zahájení díla jsou úplné.
- 10.2. Pokud závazné předpisy, či závazné části českých státních norem stanoví provedení zkoušek osvědčujících vlastnosti díla nebo jeho části, musí zhotovitel tyto zkoušky provést před dokončením díla (etapy).
- 10.3. Protokoly, či jiné doklady osvědčující provedení zkoušek uvedených v odst. 10.2. tohoto článku jsou nedílnou součástí díla a zhotovitel je povinen je předat objednateli ve lhůtě stanovené v čl. 5 této smlouvy, resp. ve lhůtě stanovené v písemné výzvě (objednávce) objednatele v případě, že se shora uvedená dokumentace vztahuje k příslušné části díla (etapě).
- 10.4. Doklady o ekologické likvidaci odpadů jsou nedílnou součástí díla a zhotovitel je povinen je předat objednateli při předání a převzetí příslušné etapy díla.
- 10.5. V rámci stavby bude veden stavební (montážní) deník podle § 157 zák. č. 183/2006 Sb., o územním plánování a stavebním řádu (stavební zákon), ve znění pozdějších předpisů, a to v rozsahu dle vyhlášky Ministerstva pro místní rozvoj č. 499/2006 Sb., o dokumentaci staveb, ve znění pozdějších předpisů (dále jen „stavební deník“).
- 10.6. Do stavebního deníku se zapisují všechny důležité okolnosti, týkající se stavby, zejména časový postup prací, odchylky od projektové dokumentace nebo od podmínek stanovených jinými rozhodnutími nebo opatřeními, popř. další údaje nutné pro posouzení prací.
- 10.7. Vyžaduje-li to zásadní povaha záznamu ve stavebním deníku, pak protistrana se musí k tomuto záznamu vyjádřit do tří pracovních dnů po prokazatelném seznámení se s ním a to písemně, jinak se má za to, že s prvotním záznamem souhlasí.
- 10.8. Stavební deník musí být po celou dobu k dispozici na staveništi.

11. Pojištění

- 11.1. Zhotovitel se zavazuje po dobu trvání Smlouvy udržovat předmětné pojištění, v platnosti a s minimálním celkovým limitem pojistného plnění ve výši minimálně 10.000.000 Kč. Zhotovitel není oprávněn snížit limit pojistného plnění pod částku uvedenou v předchozím odstavci nebo podstatným způsobem změnit podmínky pojištění tak, že by tím byla zhoršena možnost Objednatele domoci se pojistného plnění, bez předchozího písemného souhlasu Objednatele.
- 11.2. Na žádost objednatele je zhotovitel povinen do 5 pracovních dnů od doručení žádosti dokladem o úhradě pojistného objednateli prokázat, že pojištění v rozsahu dle tohoto odstavce je platné a účinné.

12. Odpovědnost za škodu

- 12.1. Nebezpečí škody na zhotovovaném díle nese zhotovitel v plném rozsahu až do dne převzetí provedeného díla bez vad a nedodělků objednatel.
- 12.2. Zhotovitel je povinen nahradit objednateli, případně jiným dotčeným osobám v plné výši škodu, která vznikla při realizaci a užívání díla v souvislosti nebo jako důsledek porušení povinností a závazků zhotovitele dle této smlouvy.
- 12.3. Zhotovitel prohlašuje, že je pojištěn za odpovědnost za škodu, která by vznikla dle tohoto článku.

13. Smluvní pokuty, odstoupení od smlouvy a dohoda o odstupném

- 13.1. Nesplní-li zhotovitel závazek dokončit dílo, resp. příslušnou etapu díla, ve sjednaném čase, je objednatel oprávněn požadovat po zhotoviteli smluvní pokutu ve výši 0,2% z ceny nedokončené příslušné etapy díla za každý i započatý den prodlení.
- 13.2. Za prodlení s odstraněním vad a nedodělků v termínech stanovených v předávacích protokolech, nebo nezhájení odstraňování vad ve lhůtě stanovené v čl. 8.10 této smlouvy, je objednatel oprávněn požadovat po zhotoviteli sankci ve výši 5.000 Kč za každý i započatý den prodlení.
- 13.3. Objednatel je povinen zaplatit zhotoviteli v případě prodlení s uhrazením faktury smluvní pokutu ve výši 0,015 % z dlužné částky za každý i započatý den prodlení.
- 13.4. Pokud zhotovitel nevyklidí pracoviště a ostatní prostory poskytnuté mu objednatelem ve lhůtě stanovené v čl. 5. odst. 5.3 smlouvy, uhradí objednateli za každý den prodlení částku 5.000 Kč.
- 13.5. Za porušení každé jedné povinnosti stanovené v odst. 5.3., 6.6., 6.7., 6.8., 6.9., 6.12., 8.10. této smlouvy, je objednatel oprávněn požadovat po zhotoviteli sankci ve výši 5.000 Kč za každý i započatý den prodlení.
- 13.6. Zaplacením smluvní pokuty není dotčeno právo na náhradu škody vzniklé v příčinné souvislosti s porušením povinnosti, za které je smluvní pokuta účtována a vymáhána.
- 13.7. Od této smlouvy může odstoupit kterákoliv smluvní strana, pokud zjistí podstatné porušení této smlouvy druhou smluvní stranou.
- 13.8. Smluvní strany se dohodly, že podstatným (závažným) porušením smlouvy je také:
- prodlení zhotovitele s dokončením díla o více jak **14 dní**;
 - prodlení objednatele se zaplacením ceny díla či převzetím díla o více jak **14 dní**;
 - prodlení s odstraněním vad o více jak **14 dní**.
- 13.9. Zhotovitel je povinen v případě odstoupení mimo podstatné porušení smlouvy dle odst. 10.7. tohoto článku uhradit objednateli případnou náhradu škody, jeho vynaložené náklady na sjednání třetí strany na zajištění plnění, případně zajištění záručního servisu. Škodou se rovněž rozumí i cenový rozdíl mezi cenovou nabídkou objednatele a cenovou nabídkou třetí strany, který by objednateli vznikl zajištěním takovéto třetí smluvní strany v případě odstoupení objednatele od smlouvy. Odstoupení musí být písemné, měsíc před jeho účinností a doručeno druhé straně.
- 13.10. Je-li úhrada faktury vázána na obdržení finančních prostředků do rozpočtu objednatele z Ministerstva vnitra (dále jen poskytovatel), není objednatel povinen hradit úrok z prodlení nejvýše 180 dnů prodlení, pokud prokáže, že tyto finanční prostředky nemá k dispozici. Objednatel je však povinen nejpozději den následující po obdržení těchto prostředků poukázat dlužnou částku na bankovní účet zhotovitele. Neučiní-li tak, podléhá povinnosti zaplatit úrok z prodlení v zákonem stanovené výši z dlužné částky za každý započatý den prodlení ode dne následujícího po dni obdržení finančních prostředků od poskytovatele. Příklad-li tento den na den pracovního klidu, je objednatel povinen příslušné finanční prostředky poukázat na bankovní účet zhotovitele den následující po dni pracovního klidu.

14. Společná ustanovení

- 14.1. Objednatel je oprávněn kdykoliv kontrolovat provádění smluvní činnosti zhotovitele.
- 14.2. Zjistí-li, že zhotovitel provádí dílo v rozporu se svými povinnostmi, je oprávněn požadovat, aby zhotovitel odstranil bezplatně a bezodkladně vady vzniklé z této činnosti a činnost prováděl řádným způsobem.

- 14.3. Objednatel má právo kdykoliv od smlouvy odstoupit i před dokončením prací, zjistí-li, že prováděné práce jsou i přes písemné upozornění nekvalitní nebo dochází opakovaně k prodlení při jejich provádění a zhotovitel přes písemné upozornění nezjedná ve stanovené lhůtě nápravu. V takovém případě uhradí zhotovitel objednateli vícenáklady a škody tím objednateli vzniklé. Odstupuje-li objednatel od smlouvy, je povinen zaplatit zhotoviteli finanční částku připadající na již vykonanou část díla po odpočtu svých pohledávek. Ostatní práva objednatele s odstoupením od smlouvy spojená tím nejsou dotčena.
- 14.4. Objednatel je dále oprávněn odstoupit od smlouvy v případě, že nebude naplněno financování akce z finančních dotací. Tuto skutečnost je objednatel povinen zhotoviteli neprodleně oznámit. V tomto případě uhradí objednatel zhotoviteli prokazatelně realizovanou část rozpracovaného díla.
- 14.5. Zhotovitel je oprávněn od smlouvy odstoupit při nedodržení dohodnutých platebních podmínek ze strany objednatele, pokud tento nebude k takovému kroku dle této smlouvy oprávněn. Tím není dotčeno jeho právo na náhradu případné škody.
- 14.6. V případě sporu hodnocení jakosti a kvality předmětu díla nebo jeho části, který bude mít za následek, že nemůže dojít mezi zhotovitelem a objednatelem k dohodě, se smluvní strany dohodly, že uznají nezávislé hodnocení specialisty v oboru nebo soudního znalce. Pokud bude tímto posudkem prokázána snížená jakost oproti platným standardům kvality, provede zhotovitel na svůj náklad úpravu díla do odpovídajícího stavu.
- 14.7. V případě, že nebude možné nápravu provést, zavazuje se zhotovitel k poskytnutí přiměřené slevy z díla, vyjádřené rovněž v příslušném posudku nebo stanovené dohodou smluvních stran.
- 14.8. V případě vzájemné dohody o ukončení tohoto smluvního vztahu si obě smluvní strany vzájemně nahradí již provedené služby.

15. Závěrečná ustanovení a další ujednání

- 15.1. Smluvní vztahy mezi stranami vzniklé na základě této smlouvy se řídí právním řádem České republiky, zejména občanským zákoníkem.
- 15.2. V případě, že se některé ustanovení této smlouvy, ať už vzhledem k platnému právnímu řádu nebo vzhledem k jeho změnám, ukáže neplatným, neúčinným nebo sporným anebo některé ustanovení chybí, zůstávají ostatní ustanovení této smlouvy touto skutečností nedotčena. Namísto dotyčného ustanovení nastupuje buď ustanovení příslušného obecně závazného právního předpisu, které je svou povahou a účelem nejbližší zamýšlenému účelu této smlouvy, nebo není-li takového ustanovení právního předpisu, způsob řešení, jenž je v obchodním styku obvyklý.
- 15.3. Smluvní strany výslovně prohlašují, že případné spory vyplývající z této dohody se budou řešit dohodou. Nedojde-li k dohodě a vznikne-li spor, pak při řešení sporů budou smluvní strany postupovat v souladu s obecně závaznými právními předpisy.
- 15.4. Jakékoliv změny či doplňky této smlouvy lze činit pouze formou písemných vzestupně číslovaných dodatků podepsaných oběma smluvními stranami; odstoupení od smlouvy lze provést pouze písemnou formou.
- 15.5. Smluvní strany se dohodly, že pohledávky vzniklé z této smlouvy nebo v souvislosti s ní, mohou být postoupeny jednou smluvní stranou pouze po předchozím písemném souhlasu druhé smluvní strany. Smluvní strany se dohodly, že zhotovitel není oprávněn započíst svou pohledávku vůči objednateli bez předchozího písemného souhlasu objednatele.

- 15.6. Zhotovitel je podle § 2 písm. e) zákona č. 320/2001 Sb., o finanční kontrole ve veřejné správě a o změně některých zákonů (zákon o finanční kontrole), ve znění pozdějších předpisů, osobou povinnou spolupůsobit při výkonu finanční kontroly prováděné v souvislosti s úhradou zboží nebo služeb z veřejných výdajů.
- 15.7. Zhotovitel bere na vědomí, že objednatel je povinný subjekt k poskytování informací dle zákona č. 106/1999 Sb., o svobodném přístupu k informacím, ve znění pozdějších předpisů. Zhotovitel souhlasí se zpřístupněním, či zveřejněním celé této smlouvy včetně nabídky v jejím plném znění, jakož i všech úkonů a okolností s touto smlouvou souvisejících.
- 15.8. Smluvní strany sjednávají, že žádný z údajů obsažených v této smlouvě a jejích přílohách nejsou považovány za obchodní tajemství dle § 504 občanského zákoníku. V případě, že by zhotovitel trval na tom, že některý údaj obsažený v této smlouvě a jejích přílohách je obchodním tajemstvím a následně vyšlo najevo, že údaj nenaplňoval podmínky stanovené v § 504 Občanského zákoníku, nese za nesprávné označení údaje za obchodní tajemství odpovědnost zhotovitel.
- 15.9. Smluvní strany se ohledně doručování dohodly na fikci doručení, a to tak, že následující pracovní den po odeslání e-mailu se má tento za doručení druhé smluvní straně. Doručením se má rovněž za to, že smluvní strana byla s obsahem doručované listiny seznámena.
- 15.10. Tato smlouva byla vyhotovena ve dvou stejnopisech, každý s platností originálu, z nichž po jednom obdrží každá ze smluvních stran.
- 15.11. Ve smyslu zákona č. 110/2019 Sb., o zpracování osobních údajů v platném znění a GDPR (General Data Protection Regulation) obecného nařízení 2016/679 Evropského parlamentu a Rady EU o ochraně osobních údajů s účinností od 25. 5. 2018, si smluvní strany udělují podpisem této smlouvy souhlas se shromažďováním, uchováním a zpracováním osobních údajů obsažených v této smlouvě.
- 15.12. Nedílnou součástí této smlouvy jsou následující přílohy:
Příloha č. 1 – **PROJEKT** – projektová dokumentace pro provedení stavby s názvem „Oprava trhlin v 5. N.P. (odstranění nenosného zdiva) a Oprava střešního pláště“, zpracované projektantem [REDACTED]
- 15.13. Příloha č. 2 - **ROZPOČET** – zhotovitelem oceněný SOUPIS PRACÍ z PROJEKTU.
- 15.14. Příloha č. 3 – **HARMONOGRAM** – zhotovitelem stanovený harmonogram prací.
- 15.15. Smlouva nabývá platnosti dnem, kdy vyjádření souhlasu s obsahem návrhu dojde druhé smluvní straně. Jelikož na tuto smlouvu dopadá povinnost uveřejnění v registru smluv dle zákona č. 340/2015 Sb., o zvláštních podmínkách účinnosti některých smluv, uveřejňování těchto smluv a o registru smluv, ve znění pozdějších předpisů, což zhotovitel bere na vědomí, nabývá tato smlouva účinnosti dnem uveřejnění v registru smluv dle zákona č. 340/2015 Sb., o zvláštních podmínkách účinnosti některých smluv, uveřejňování těchto smluv a o registru smluv, ve znění pozdějších předpisů, přičemž uveřejnění v registru smluv zajistí objednatel.
- 15.16. Smluvní strany se dále dohodly, že § 577 občanského zákoníku, se nepoužije. Určení množstevního, časového, územního nebo jiného rozsahu v této smlouvě je pevně určeno autonomní dohodou smluvních stran a soud není oprávněn do smlouvy jakkoli zasahovat.
- 15.17. Dle § 1765 občanského zákoníku na sebe obě smluvní strany převzaly nebezpečí změny okolností. Před uzavřením smlouvy strany zvážily plně hospodářskou, ekonomickou i faktickou situaci a jsou si plně vědomy okolností smlouvy. Tuto smlouvu tedy nelze měnit rozhodnutím soudu.

- 15.18. Pro případ, že tato Smlouva není uzavírána za přítomnosti obou smluvních stran, platí, že Smlouva nebude uzavřena, pokud ji objednatel či zhotovitel podepíše s jakoukoliv změnou či odchylkou, byť nepodstatnou, nebo dodatkem, ledaže druhá smluvní strana takovou změnu či odchylku nebo dodatek následně schválí.
- 15.19. Smluvní strany prohlašují, že si tuto smlouvu před jejím podpisem přečetly, že byla uzavřena po vzájemném projednání podle jejich pravé a svobodné vůle, určitě vážně a srozumitelně, nikoliv v tísní za nápadně nevýhodných podmínek. Autentičnost této smlouvy potvrzují svými podpisy oprávnění zástupci smluvních stran.

V Opavě dne

V Třinci dne 31. 8. 2021



objednatel

zhotovitel

ředitel Zemského archivu v Opavě

jednatel Enroll consulting, s.r.o.

PŘÍLOHA Č. 1 - PROJEKT – projektová dokumentace pro provedení stavby s názvem „Oprava trhlin v 5. N.P. (odstranění nenosného zdiva) a Oprava střešního pláště“, zpracované projektantem Ing.



Název stavby: Oprava trhlin v 5. N.P. (odstranění nenosného zdiva)
a Oprava střešního pláště
Státní Okresní archiv Frýdek Místek,
Bezručova 2145, 738 01 Frýdek Místek

Místo stavby: Bezručova 2145, 738 01 Frýdek Místek

Investor: Česká republika – Zemský archiv v Opavě
Sněmovni 2 1, 746 01 Opava, IČ: 70979057

Zakázkové číslo: 101/2021

A. PRŮVODNÍ ZPRÁVA

OBSAH DLE VYHLAŠKY Č. 405/2017 Sb

- A.1 Identifikační údaje stavby
- A.2 Členění stavby na objekty a technická a technologická zařízení
- A.3 Seznam vstupních podkladů

Duben 2021

vypracoval



A.1. Identifikační údaje stavby**A.1.1. Údaje o stavbě**

Název stavby:	Oprava trhlin v 5. N.P. (odstranění nenosného zdiva) a Oprava střešního pláště Státní Okresní archiv Frýdek Místek, Bezručova 2145, 738 01 Frýdek Místek
Místo stavby:	Bezručova 2145, 738 01 Frýdek Místek
Katastrální území:	Místek - 634824
Parcelní číslo:	159/1
Obec:	Frýdek Místek
Okres:	Frýdek Místek
Kraj:	Moravskoslezský kraj
Charakter stavby:	Administrativní budova - Státní okresní archiv Opravy a údržba objektu
Projektový stupeň:	Dokumentace pro stavební řízení (ohlášení stavby) - DSP Dokumentace pro výběr zhotovitele stavby - DVZS

Investiční záměr (postup výstavby v čase):

Projektant požaduje dodržení postupu prací dle stanovených etap. Provést nejdříve bourání nenosných stěn (1. Etapa) a následně teprve opravu střešního pláště (2. Etapa).

1. Etapa – odstranění veškerého nenosného zdiva a jeho odvoz na skládku, doplnit tepelnou izolaci do střešního pláště, zabezpečit stavbu proti úniku tepla, Zařízení pro dálkový přenos dat, snesení TV antén bez zpětné náhrady, připravit prostor 5. N.P. pro realizaci 3. Etapy (realizace 2021)
2. Etapa – oprava střechy, kompletní výměna střešního pláště, obnova bleskosvodů (realizace 2021)
3. Etapa – vestavba dispozice z lehkých sádkartonových příček, naplní upřesní uživatel stavby: studovny, badatelny, denní místnosti zaměstnanců, rezerva ploch pro archivaci, ... předpoklad realizace 2022-23; samostatná investiční akce 3 etapa není součástí této projektové dokumentace pro 1. a 2. etapu

A.1.2. Údaje o žadateli

Investor:
Česká republika – Zemský archiv v Opavě Sněmovní 2/1, 746 01 Opava, IČ: 70979057

Zastoupen


Zastoupen ve věcech technických



A.1.3. Údaje o zpracovateli společné dokumentace

Zhotovitel projektové dokumentace:

Ing. Zdeněk Henz, tel. 776 096 481, e-mail: henz.zdenek@gmail.com
sídl: Nádražní 624, 747 41 Hradec nad Moravici
IČ: 88926036

Spolupráce:

Ing. arch. Jaroslav Chvátal, tel. 603 795 316, e-mail: arch@seznam.cz
sídl: Bilovecká 2411 1, 746 01 Opava
IČ: 12124036, autorizace: ČKA č. 1513

Požárně bezpečnostní řešení:

JPO služby s.r.o.
Ing. Pavel Beran, tel. 724 733 071, e-mail: beran@jposluzby.cz
Sídl: Hlavní 123, 157, 747 06 Opava
IČ: 06690483

EL silnoproud:

Miroslav Solmucky, tel. 777 215 919, e-mail: miroslavsolmucky@seznam.cz
Sídl: Vřitovice 87, 747 61 Raduň
IČ: 1101243

EPS / EZS:

ALCAM profi s.r.o. e-mail: mail@alcamprofi.cz
pan Bednář, tel. 603 205 686
Sídl: Sadová 624, 738 01 Frýdek Místek
IČ: 25397141

Zařízení pro dálkový přenos dat:

ECHO alarm s.r.o.
David Bubník – ved. technického odd., tel. 733 690 288, e-mail: bubnik@echoalarm.cz
Sídl: Frýdecká 444 257, 718 00 Ostrava – Kunčičky
IČ: 61946702

EL slaboproud:

Ing. Ulitzka Břetislav, tel. 774 521 528, e-mail: pva.ulitzka@seznam.cz
Sídl: U Naplatek 387, 747 33 Oldřichov
IČ: 68317425

Zakázkové číslo: 101 2021

Místo a datum vyhotovení: Opava, Duben 2021

A.2. Členění stavby na objekty a technologická zařízení

- A. Průvodní zpráva
- B. Souhrnná technická zpráva
- C. Situace stavby
- D. Dokumentace stavby

SO – 01 I. Etapa – oprava trhlin v S.N.P. (odstranění nenosného zdiva)

- D.1.1. Architektonicko-stavební řešení
- D.1.2. Stavebně konstrukční řešení
- D.1.3. Požárně bezpečnostní řešení
- D.1.4. Technika prostředí staveb
 - D.1.4.1. Zařízení pro vytápění staveb - úprava rozvodů a umístění otopných těles
 - D.1.4.2. Silnoproudá elektrotechnika – úprava osvětlení a zásuvkových obvodů
 - D.1.4.3. Slaboproudá technika EPS a EZS
 - úprava rozvodů a umístění systémových prvků
 - D.1.4.4. Slaboproudá technika zařízení pro dálkový přenos
 - úprava rozvodů a umístění systémových prvků
 - D.1.4.5. Slaboproudá technika elektronické komunikace, rozvod a příjem TV
 - úprava rozvodů a umístění systémových prvků




SO – 02 II. Etapa – oprava střešního pláště

- D.1.1. Architektonicko-stavební řešení
- D.1.3. Požárně bezpečnostní řešení
- D.1.4. Technika prostředí staveb
 - D.1.4.1. Silnoproudá elektrotechnika – oprava a údržba hromosvodů

E. Dokladová část

A.3. Seznam vstupních podkladů

V rámci zpracování projektové dokumentace stávajícího stavu objektu byly použity následující podklady a provedeny tyto průzkumy:

- Projekt realizace stavby Okresní archiv Frýdek-Místek, 002 Administrativní budova s depozitářem, s projekt zln a s. zříti 1994
- Statický posudek z předchozí projektové dokumentace Odstranění statických poruch stávajících konstrukcí SokA Frýdek – Místek z listopadu 2007 
- Statický posudek prasklin ve stěnách S.N.P. z července 2017. 
- Vlastní prohlídka objektu a zaměření S.N.P. a střešního pláště, Březen 2021
- Požadavky investora
- Katastrální snímek pozemkové mapy
- Výpis z katastru nemovitosti
- Nahlížení do katastru nemovitosti (www.cuzk.cz) – informace o parcelách
- Zpráva o pravidelné revizi hromosvodu č. P 009/16 H ze dne 15.08.2016
- Vyjádření ke stavu střešní krytiny a navazujících konstrukcí, ateliér DEK ze dne 16.11.2020. 

V Opavě, Duben 2021

vypracoval 

PROJEKTOVÁNÍ STAVEB A INŽENÝRSKÁ ČINNOST VE VÝSTAVBĚ

Název stavby: Oprava trhlín v S. N. P. (odstranění nenosného zdiva)
Oprava střešního pláště
Státní Okresní archiv Frydek Místek.
Bezručova 2145, 738 01 Frydek Místek

Místo stavby: Bezručova 2145, 738 01 Frydek Místek

Investor: Česká republika – Zemský archiv v Opavě
Sněmovní 2 1, 746 01 Opava, IČ: 70979057

Zakázkové číslo: 101/2021

B. SOUHRNNÁ TECHNICKÁ ZPRÁVA

OBSAH DLE VYHLÁŠKY Č. 405/2017 Sb

Obsah:

- B.1 Popis území stavby
- B.2 Celkový popis stavby
- B.3 Připojení na technickou infrastrukturu
- B.4 Dopravní řešení
- B.5 Řešení vegetace a souvisejících terénních úprav
- B.6 Popis vlivů stavby na životní prostředí a jeho ochrana
- B.7 Ochrana obyvatelstva
- B.8 Zásady organizace výstavby
- B.9 Celkové vodohospodářské řešení

Duben 2021

vypracoval



B.1 Popis území stavby

a) charakteristika území a stavebního pozemku, zastavěné území a nezastavěné území, soulad navrhované stavby s charakterem území, dosavadní využití a zastavěnost území:

Stavba archivu se nachází v zastavěném území, stavba pochází z roku 1994 -95.

Stavba byla umístěna do katastrálního území Místek, v blízkosti občanských budov pro vzdělávání, sociálních služeb, sportu a rekreace

b) údaje o souladu stavby s územně plánovací dokumentací, s cíli a úkoly územního plánování, včetně informace o vydané územně plánovací dokumentaci:

c) informace o vydaných rozhodnutích o povolení výjimky z obecných požadavků na využívání území:

d) informace o tom, zda a v jakých částech dokumentace jsou zohledněny podmínky závazných stanovisek dotčených orgánů:

e) výčet a závěry provedených průzkumů a rozborů - geologický průzkum, hydrogeologický průzkum, stavebně historický průzkum apod.

f) ochrana území podle jiných právních předpisů:

g) poloha vzhledem k záplavovému území, poddolovanému území apod.:

h) vliv stavby na okolní stavby a pozemky, ochrana okolí, vliv stavby na odtokové poměry v území:

i) požadavky na maximální dočasné a trvalé zábery zemědělského půdního fondu nebo pozemků určených k plnění funkce lesa:

k) územně technické podmínky - zejména možnost napojení na stávající dopravní a technickou infrastrukturu, možnost bezbariérového přístupu k navrhované stavbě:

l) věcné a časové vazby stavby, podmínující, vyvolané, související investice:

Stavební oprava si nevyžadá žádné související investice

m) seznam pozemků podle katastru nemovitosti, na kterých se stavba umísťuje a provádí:

Stavba je umístěna na pozemku, parcelní číslo 159/1

n) seznam pozemků podle katastru nemovitosti, na kterých vznikne ochranné nebo bezpečnostní pásmo:

pare. č. 3487/4 – ostatní plocha – ostatní komunikace

B.2 Celkový popis stavby

B.2.1 Základní charakteristika stavby a jejího užívání

a) nová stavba nebo změna dokončené stavby: u změny stavby údaje o jejích současném stavu, závěry stavebně technického, případně stavebně historického průzkumu a výsledky statického posouzení nosných konstrukcí:

Stávající objekt vytváří kompozici jednoduchých hranolových hmot různých výšek, které mají různou funkci a tomu odpovídá i řešení fasád.

Hlavní hmota budovy je zastřešena sedlovou střešou s dřevěným krovem a slouží pro archivaci. Konstrukčně se jedná o pětipodlažní monolitický železobetonový skelet v osové vzdálenosti sloupů 4,5 x 6,0 metru. Sloupy mají rozměr 500 x 500 mm, stropní desky jsou tl. 250 mm, průvlaky mají výšku 500 mm.

Na hlavní část budovy navazuje dvoupodlažní část a komunikační vertikála se schodištěm a nakladním výtahem. Obě navazující části jsou řešeny ve stejném modulovém systému. Založení objektu je provedeno na železobetonových základových patkách, v kombinaci se žb. základovými pásy, případně se základy z prostého betonu.

Obvodová k-ce je vyzděna z keramických tvárnice Porotherm tl. 450 mm (administrativní a technická část), obvodové stěny depozitáře a pomocnými provozy je provedena z keramických tvárnice Porotherm tl. 300 mm, doplněných tepelnou izolací, která je součástí vnějšího obvodového pláště s keramickým obkladem ve vnějším lici, systému EUROFOX. Jedná se o kovovou nosnou k-ci obvodového pláště s upevňovacím prvkem FOXI z nerezové oceli, který vytváří odvětrávací vzduchovou mezeru. Vlastní povrchovou úpravu fasády tvoří keramický obklad italského výrobce Ceramica MIRAGE. Vyhradním dovozcem a distributorem keramiky MIRAGE a současně celého fasádního pláště ve zateplení je společnost Styl 2000 s r.o. Ostatní části fasády bez keramického pláště jsou provedeny klasickou technologií venkovních jeně strukturovaných horizontálně zatíhovaných omítek, v kombinaci s hladkým omítkem. Zastřešení sedlové střešy je řešeno plechovou krytinou z trapezových plechů LUXMETALL. Ploché střešy jsou provedeny z fólie FATRAFOL tl. 2,5 mm.

Zdivo v úrovni 5. N. P. je tvořeno nenosnými příčkami

V době výstavby objektu v roce 1994 nebyly příčky v poloze pod výškí, vyzděny v souladu se schválenou projektovou dokumentací. Původní lehké příčky tl. 150 mm se zavěšenou tepelnou izolací, byly nahrazeny zdivem z pálených cihel tl. 300 – 450 mm, bez tepelné izolace.

Zjištěné závady a poruchy:

Podélné a nepřerušované praskliny v omítkách a zdivu, na ploše celého patého nadzemního podlaží. Odstalující keramické dlaždice na chodbě.

Prizvami znalci z oboru statiky a dynamiky pozemních staveb se shodli, že stropní k-ce nad 4. N. P. je přetížená.

Jedním řešením je odstranění všech vyzděných příček a jejich případná náhrada za lehké příčky ze sádkokartonu.

Sedlová střecha – úroveň 5. a 6. N. P.

Sedlová střecha nad hlavní částí objektu - depozitem

V úrovni 5. podlaží je vestavěno podkrovi.

Nosná k-ce krovu je tvořena žb. rámy a betonovým zastropením (podlaha v úrovni 6. podlaží).

Na podlaží 6. N. P. jsou uloženy dřevěné vazníky, z dřevěných trámů spojených styčnickovými plechy. Dřevěné vazníky vynášejí dřevěné celoplošné bednění. Střešní krytina je plechová z trapezového plechu LUXMETALL s povrchovou úpravou.

Zjištěné závady:

Trapezový plech je uložen přímo na dřevěné bednění.

Plechová trapezová krytina je na hranici životnosti, kotvení prvky jsou značně poškozeny korozi.

Jsou zde patná lokální místa s dodatečnými opravami, pravděpodobně v místech zatékání

sražkové vody. Jsou zde patná místa, klempířem provedena neodborně.

b) účel užívání stavby:

Stávající využití jednotlivých místností: - plocha archivu a kanceláře

Nové využití: - změna účelu užívání na plošnou rezervu archivu

c) trvala nebo dočasná stavba:

Dočasné řešení stavby do doby zaplnění investičních prostředků investorem stavby
Toto řešení nelze časově ohraničit.

d) informace o vydaných rozhodnutích o povolení výjimky z technických požadavků na stavby a technických požadavků zabezpečujících bezbariérové užívání stavby:

e) informace o tom, zda a v jakých částech dokumentace jsou zohledněny podmínky závazných stanovisek dotčených orgánů:

f) ochrana stavby podle jiných právních předpisů :

g) navrhované parametry stavby:

Získaná plošná rezerva archivu 646,70 m²

h) základní bilance stavby

Stávající spotřeby energií:

Plyn = m³ objekt není napojen na centrální rozvod plynu

El-NN = kWh spotřeba el. energie není v objektu měřena na jednotlivých podlažích

Voda = m³ na stavebně upravené ploše se netřyskuje zdravotnické zařízení

Teplota není samostatně na podlažích měřeno, zdrojem tepla pro vytápění je centrální zdroj tepla - tepalovým médium je topná voda

i) základní předpoklady výstavby - časové údaje o realizaci stavby, členění na etapy:

1. Etapa: (6. až 9. 2021)

Oprava tržlín ve zdivu 5. N. P. (odstranění nenosného zdiva, změna účelu užívání)

2. Etapa: (6. až 9. 2021)

Oprava střešního pláště

j) orientační náklady stavby:

B.2.2 Celkové urbanistické a architektonické řešení

a) urbanismus - územní regulace, kompozice prostorového řešení,

Navržené stavební úpravy nemohou mít vliv na urbanistickou koncepci města

b) architektonické řešení - kompozice tvarového řešení, materiálové a barevné řešení.

Architektonické řešení nedozná změn v původním vzhledu. Oprava střešiny (výměna střešní krytiny) bude provedena shodným materiálem

B.2.3 Celkové provozní řešení, technologie výroby

Běžný provoz archivu nesmí být stavební činností ovlivněn, případně narušen.

B.2.4 Bezbariérové užívání stavby - nemá vztah k připravované stavební opravě

B.2.5 Bezpečnost při užívání stavby

Požárně bezpečnostní zařízení: Koncept předchozího řešení PBR bude zachován.
Objekt nebude dodatečně vybaven novými vnitřními
hydranty

EPS: Elektro požární signalizace bude v 5. podlaží ponechána v omezeném rozsahu v činnosti.
Budou se původní rozvody a původní čidla

EZS: Původní řešení bude zachováno

SHZ: Objekt není vybaven samostatným hasičím zařízením

SOZ: Objekt není v rozsahu 5. podlaží vybaven samostatným odvětrávacím zařízením.
Rozvody VZT byly a jsou provedeny mezi 1. a 4. nadzemním podlažím archivu.
Systém umělého větrání a klimatizace je funkční

Vyhlášení poplachu: V původním řešení provozu archivu nebyl požadován

Požadavky na PHP: Hasební prostředky jsou rozmístěny v objektu na základě původní zprávy
požárně bezpečnostního řešení

B.2.6 Základní charakteristika objektů

a) stavební řešení:

ETAPA I.

a 1) Kontejnery na odvoz stavebního sutí budou umístěny na manipulační ploše komunikace
v severo-východní poloze objektu. Zde bude umístěno stavební řešení a sňoz

a 2) V odpovídající poloze na půdorysu 5. nadzemního podlaží bude proveden manipulační otvaz
ve střešní k-ci. nad podlahou bude provedena rampa pro srušení / transport stavební sutí
z bočního zdiva. Botování bude prováděno v omezeném pracovním rozsahu postupným
odebráním zděných k-ci. Důvodem je minimalizace chvění stropu k-ci nad 4. podlažím

ETAPA II.

a3) Výměna střešní krytiny bude prováděna postupně ve čtyřech pracovních krocích. Celková
délka stavby je přibližně 60 dní. Jeden pracovní krok bude mít přibližně 15 dní. Toho bude
odpovídat délka stavebního řešení, které bude pro výměnu střešní krytiny nezbytné. Ve čtyřech
postupně na sobě navazujících krocích bude opravena celá plocha střešky

b) konstrukční a materiálové řešení:

ETAPA I.

Požadavkem je odstranění nenosného zdiva v rozsahu archivu plochy včetně všech původních
instalací. Bude provedeno konstrukční statické řešení spočívající ve vzájemném ztužení
stavajících žb. ramín, ocelových prvků. Předmětné podlaží bude zabezpečeno proti úniku tepla.
Jedná se o doplnění tepelné izolace mezi střešním trámy nad podlahou, v místech kde byly
původní „půdicky“

Navazující řemesla (nové zdivo, úpravy povrchů, podlahy, instalace apod.) nebudou v této fázi
prováděny. Plocha podlaží „archiv – rezerva“ nebude dočasně využívána

ETAPA II.

Stávající střešní lavtina bude nahrazena novým materiálem shodných fyzikálních vlastností a barvy povrchu:

c) mechanická odolnost a stabilita:

B.2.7 Základní charakteristika technických a technologických zařízení

a) technické řešení:

Elektrounstalace: intenzita stropního osvětlení – pouze orientační osvětlení
 Vytápění: původní topná tělesa LT přemístěna k méně hustému obvodovému pláti
 Větrání: přirozené větrání okny, umělé větrání není do 5. NP zavedeno

b) výčet technických a technologických zařízení:

Stávající technické zařízením vyhovuje

B.2.8 Zásady požární bezpečnostního řešení

Jsou zpracovány v PBR, jehož autorem je Ing. Pavel Beran, autorizace ČKAIT 1104145

B.2.9 Úspora energie a tepelná ochrana

Navržené stavební úpravy v 5. NP jsou prováděny uvnitř stávajícího objektu a proto nemají vliv na energetickou kvalitu objektu

B.2.10 Hygienické požadavky na stavbu, požadavky na pracovní a komunální prostředí

Větrání – větrání primárně okny, plati pouze pro 5. NP
Vytápění – stávající
Osvětlení – orientační osvětlení, plati pouze pro toto dočasné řešení
Akustika – ochrana interieru před hlukem projekt neřeši
Zasobování vodou – objekt je napojen stávající vodovodní přípojkou
Odpady – běžné komunální odpady budou likvidovány způsobem v místě obydlení
 (pravidelným svozem ze sběrných nadob)

B.2.11 Zásady ochrany stavby před negativními účinky vnějšího prostředí

- a) ochrana před pronikáním radonu z podloží:* - u stávajícího objektu dodatečně neřeši
- b) ochrana před bludnými proudy:* - není obsahem projektu
- c) ochrana před technickou seizmicitou:* - v blízkém okolí stavby se nevyplýtuje
- d) ochrana před hlukem:* - archíviz činnost není zdrojem hluku
- e) protipovodňová opatření:* - není obsahem projektu
- f) ostatní účinky - vliv poddolování, výskyt metanu apod.:* - nejsou obsahem projektu

B.3 Připojení na technickou infrastrukturu

a) napojovací místa technické infrastruktury:

V rámci navrhovaných stavebních úprav se do technické infrastruktury nezasáhne

b) připojovací rozměry, výkonové kapacity a délky:

Stávající připojky technické infrastruktury jsou kapacitně dostatečné

B.4 Dopravní řešení

a) popis dopravního řešení včetně bezbariérových opatření pro přístupnost a užívání stavby osobami se sníženou schopností pohybu nebo orientace:

Zůstane stávající beze změn

b) napojení území na stávající dopravní infrastrukturu:

Zůstane stávající beze změn

c) doprava v klidu:

Zůstane stávající beze změn

d) pěší a cyklistické stezky:

Nebudou realizovány

B.5 Řešení vegetace a souvisejících terénních úprav

a) terénní úpravy:

b) použité vegetační prvky:

c) biotechnická opatření:

Vegetaci a související terénní úpravy projektová dokumentace neřeší

B.6 Popis vlivů stavby na životní prostředí a jeho ochrana

a) vliv na životní prostředí - ovzduší, hluk, voda, odpady a půda:

Po provedení stavebních úprav bude vliv stavby na ŽP shodný se současným stavem

Při realizaci stavby dojde ke vzniku následujících odpadů, které v souladu se zákonem

č. 185/2001 Sb. o odpadech a vyhláškou 383/2001 Sb.

O podrobnostech nakládání s odpady (v současné platném znění) byly odpady zařazeny podle

vyhlášky č. 381/2001 dle „Katalogu odpadů“ a sestaveny do přehledné tabulky:

Kód druhu odpadu	Název druhu odpadu	Kategorie
150101	Papírové a lepenkové obaly	0
150102	Plastové obaly	0
150103	Dřevěné obaly	0
150104	Kovové obaly	0
170101	Beton	0
170102	Cihly	0
170201	Dřevo	0
170203	Plasty	0
170302	Asfaltové směsi neuvedené pod číslem 170301	0
170303	Odpadní dehtová lepenka a papu nasycený živici a dehtem	N
170405	Železo a ocel	0
170411	Kabely neuvedené pod číslem 170410	0
170604	Izolační materiály neuvedené pod čísly 170601 a 170603	0
170404	Směsné stavební a demoliční odpady neuvedené pod čísly 170901, 170902 a 170903	N
200111	Textilní materiály	0
200201	Biologicky rozložitelný odpad	0
200203	Jiný biologicky nerozložitelný odpad	0
200301	Směsný komunální odpad	0

b) vliv na přírodu a krajinu - ochrana dřevin, ochrana památných stromů, ochrana rostlin a živočichů, zachování ekologických funkcí a vazeb v krajině apod.:

Navržené stavební úpravy se odehrávají pouze uvnitř stávajícího objektu. Nemají vliv na výše popsané skutečnosti.

c) vliv na soustavu chráněných území Natura 2000:

Navržené stavební úpravy nemají vliv na tuto soustavu.

d) způsob zohlednění podmínek závazného stanoviska posouzení vlivu záměru na životní prostředí, je-li podkladem:

Závazné stanovisko posouzení vlivu záměru nebude požadováno.

e) v případě záměrů spadajících do režimu zákona o integrované prevenci základní parametry způsobu naplnění závěrů o nejlepších dostupných technikách nebo integrované povolení, bylo-li vydáno:

Navržené stavební úpravy nespádají do režimu zákona o integrované prevenci.

f) navrhovaná ochranná a bezpečnostní pásma, rozsah omezení a podmínky ochrany podle jiných právních předpisů.

Navrhovanou stavebními úpravami nezničení žádná nová ochranná a bezpečnostní pásma ani nejsou znany žádné podmínky ochrany podle jiných právních předpisů

B.7 Ochrana obyvatelstva

Splnění základních požadavků z hlediska plnění úkolů ochrany obyvatelstva.
Vzhledem k minimálnímu rozsahu stavebních úprav, nebudou tyto požadavky řešeny

B.8 Zásady organizace výstavby

a) potřeby a spotřeby rozhodujících médií a likot, jejich zajištění:

Staveniště neobtahuje veřejné zapojení. Staveniště se nachází na pozemku investora. Zařízení staveniště (skladky materiálů) bude řešeno na pozemku stavebníka

Zajištění médií (el. a voda) viz. odstavec c)

b) odvodnění staveniště:

Stavební činnost bude prováděna na zpevněných plochách, s vyřešeným odvodněním srážkových vod

c) napojení staveniště na stávající dopravní a technickou infrastrukturu:

Využití stávající sjezd z místa komunikace

d) vliv provádění stavby na okolní stavby a pozemky:

Staveniště nebude mít vliv na okolní stavby a sousední pozemky. Stavební činnost bude prováděna na pozemcích investora

e) ochrana okolí staveniště a požadavky na související asanace, demolice, kácení dřevin:

Požadavky na asanace, demolice a kácení dřevin stavební činností nevyžaduje

f) maximální dočasně a trvalé zábery pro staveniště:

Nepředpokládají se další zábery pro staveniště

g) požadavky na bezbariérové obchozí trasy:

Stavební činnost bude probíhat na pozemku investora, mimo veřejné prostory. Není potřeba řešit požadavky na bezbariérové obchozí trasy

h) maximální produkovaná množství a druhy odpadů a emise při výstavbě, jejich likvidace:

V průběhu stavby dojde k určitému negativnímu ovlivnění životního prostředí v bezprostředním okolí stavby a to hlukem, prachem, omezením provozu apod. Po ukončení výstavby se stav životního prostředí vrátí k současnému stavu.

Při realizaci stavby dojde pravděpodobně ke vzniku následujících odpadů, které v souladu se zákonem č. 185/2001 Sb. o odpadech a vyhláškou 383/2001 Sb. O podrobnostech nakládání s odpady (v současně platném znění) jsou zaříděny podle vyhlášky č. 381/2001 dle „Katalogu odpadů“ a sestaveny do přehledné tabulky – viz. kapitola B.6

Manipulace a ukládání odpadů musí být prováděno podle vyhlášky č. 185/2001 Sb. o podrobnostech nakládání s odpady.

Především se jedná o shromažďování a skladování nebezpečných odpadů.

V § 78 vyše uvedeného zákona je stanoveno, že nakládat s nebezpečnými odpady lze jen se souhlasem příslušného úřadu, což v našem případě znamená odbor životního prostředí Magistrátu města Frýdek Místek.

Za skladování, manipulaci a likvidaci odpadů je po dobu realizace stavby zodpovědný zhotovitel stavby, který bude garantovat správnou a ekologickou likvidaci těchto odpadů, především nebezpečného odpadu.

Přeprava a ukládání odpadu by měly být svěřeny oprávněné osobě, která má k této manipulaci oprávnění, např. technické služby aj. Dodavatel – původce musí před zahájením stavebních prací uzavřít s touto oprávněnou osobou smlouvu o likvidaci a ukládání odpadů a projednat tuto skutečnost s odborem životního prostředí.

V současné době je nakládání s odpady upraveno zejména následujícími předpisy v současně platném znění, kterými jsou povinni se řídit účastníci výstavby:

Zákonem 185/2001 Sb. o odpadech, který stanovuje povinnosti právnických a fyzických osob při nakládání s odpady Vyhláškou Ministerstva ŽP č. 381/2001 Sb.

kterou se stanoví Katalog odpadů, seznam nebezpečných odpadů a další seznamy odpadů Vyhláškou Ministerstva ŽP č. 383/2001 Sb. o podrobnostech nakládání s odpady.

Vyhláškou Ministerstva ŽP č. 376/2001 Sb. o hodnocení nebezpečných vlastností odpadů

V rámci stavby nejsou stanovena žádná další zvláštní opatření pro ochranu životního prostředí. Z hlediska ochrany veřejného zdraví (hluků apod.) je zapotřebí dodržet předepsanou hladinu akustického hluku, dodržovat noční klid apod. V případě znečištění používaných komunikací bude prováděno jejich čištění. Pro omezení prašnosti bude při manipulaci s vybouraným stavebním materiálem prováděno kropení.

Veškerý odpad likvidovat na skládkách k tomu určených a při jeho dopravě zamezit znečišťování komunikací a jejich okolí. Pro uložení veškerého odpadu se nabízí místní skládka:

Frydecká Skládka, a.s.
Provoz 110 Skládka, 120 recyklace
Ved. střediska Skládka – Petr Bezruč
tel.: 558 440 074, 603 881 671, e-mail: skladka@frydeckaskladka.cz

Do kanalizace nepouštět kontaminovanou vodu či jiné nebezpečné látky.
Nutno chránit veškerou vzrostlou zeleň. Po ukončení výstavby uvést plochy kolem stavby do původního stavu, v případě poškození zeleně provést její obnovu.

i) bilance zemních prací, požadavky na přesun zeminy nebo vytvoření deponie zemín:

V rámci stavebních úprav popsanych v této PD nebudou prováděny zemní práce, které by vyvolaly požadavek na vytvoření deponie zeminy.

j) ochrana životního prostředí při výstavbě:

Z hlediska ochrany veřejného zdraví (hluků apod.) bude zapotřebí dodržet předepsanou hladinu akustického hluku, dodržovat noční klid apod. K znečištění používaných veřejných komunikací nesmí docházet. Při vyvolání prašnosti bude prováděno kropení. Veškerý odpad byl tříděn a likvidován na skládce, viz kontakt v předchozím odstavci.

k) zásady bezpečnosti a ochrany zdraví při práci na staveništi:

OBECE POŽADAVKY

Odpovědná osoba, tj. osoba odpovídající za výstavbu nebo její příslušnou část, je povinna zajistit bezpečnost práce a požární ochranu na staveništi potřebnými opatřeními – proškolení, ochranné pomůcky osob. a to v souladu s platnými právními předpisy, především s nařízením vlády č. 591/2006 Sb., o bližších minimálních požadavcích na bezpečnost a ochranu zdraví při práci na stavenišťích včetně jeho příloh č. 1 až 4. Dále je třeba respektovat nařízení vlády č. 101/2005 Sb., č. 361/2007 Sb., nařízení vlády č. 378/2001 Sb., nařízením vlády č. 362/2005 Sb., nařízením vlády č. 11/2002 Sb. ve znění č. 405/2004 Sb., stavební zákon – zákon č. 183/2006 ve znění zákona 350/2012, Sb., zákon č. 262/2006 Sb ve znění zákona 385/2012 – zákoník práce, zákon č. 309/2006 Sb. o zajištění dalších podmínek bezpečnosti a ochrany zdraví při práci, vyhláška 268/2009 ve znění vyhlášky 20/2012 o technických požadavcích na stavby a další, včetně souvisejících technických norem a předpisů, vše v současné platném znění. Dále je odpovědná osoba povinna zabezpečit ověřování znalosti pracovníků z předpisů BOZ a PO.

Pracovníci jsou povinni se seznámit a dodržovat technologické postupy, návody od výrobce, pokyny a další dokumentaci k provádění činnosti. Používat přidělené ochranné pracovní prostředky, nařadí, stroje a pomůcky, dodržovat bezpečnostní a výstražná označení a nevdalovat se z určeného pracoviště bez souhlasu odpovědné osoby.

Venkovní staveniště musí být oploceno do výšky 1,8 m, vnitřní uzavřeno dveřmi a označeno bezpečnostními tabulkami a značkami. Minimální šířka komunikace na staveništi pro pěši je 0,75m, při obousměrném provozu je šířka 1,50m, podchodná výška je minimálně 2,10 m. Pokud má komunikace (schodiště, rampa) na staveništi větší sklon než 1 : 3, musí být alespoň na jedné straně jednotyčové zábradlí. Povrch schodišť a ramp nesmí být kluzký. Na celém staveništi je nezbytné udržovat pořádek, veškeré otvory a jamy musí být bezpečně zakryty a ohrazeny. Pokud jsou používány žebříky, pak je nutné jejich zajištění proti posunutí nebo sklouznutí.

Na staveništi, kde je více dodavatelů, je povinností koordinátora stavebních prací zabezpečit postupy prací tak, aby nebylo ohroženo zdraví a bezpečnost zaměstnanců (zákon č. 309/2006 Sb). Potřeba koordinátora se bude odvíjet od možnosti vybraného dodavatele zajistit (případně nezajistit) veškeré stavební práce tak, aby byla na stavbě přítomna vždy pouze 1 firma. Rozhodnutí o ustanovení koordinátora bezpečnosti a ochrany zdraví při práci provede na základě skutečnosti autorizovaná osoba odpovědná za výstavbu (stavbyvedoucí).

Veškeré technické zařízení musí odpovídat platným normám a předpisům, jejich instalaci a uvádění do provozu mohou provádět pouze firmy nebo osoby, které k této činnosti mají oprávnění. Hnací mechanismy a jiné pohyblivé části strojů a pomocných zařízení musí být zabezpečeny ochrannými kryty nebo jiným způsobem zamezen k nim přístup.

Před zahájením zemních prací musí odpovědný pracovník dodavatele zajistit vytyčení tras podzemních vedení mž. sítí přímo na terenu.

Navržené podlahy musí být provedeny v rovině s povolenou tolerancí dle ČSN, musí být odolné proti poškození, nehořlavé a omyvatelné. Veškeré otvory v podlahách a stropech musí

být zakryty poklopy nebo opatřeny zábradlím, popřípadě jinak ochráněny. Ochranné poklopy musí být zabezpečeny proti vodorovnému posunutí a výrazně barevně označeny, nad 30 mm výšky musí být opatřeny naběhem.

Komunikace určené pro evakuaci osob nesmí být zužovány provozními zařízeními a musí být udržovány čisté. Schodiště nebo rampy mají mít rovná ramena, požaduje se barevně (dlažbou) odlišit první a poslední stupeň v každém rameni. Povrch nástupnic musí mít protiskluznou úpravu. Každé schodišťové rameno musí mít alespoň z jedné strany záchytné madlo. Nejmenší výška zábradlí je 1000 mm, měřeno svisle od přední hrany stupně, nejmenší výška ochrany zábradlí je 1100 mm.

Všeckere navržené výrobky, které budou zabudovány ve stavbě, musí splňovat obecné technické požadavky dle zákona č. 22/1997 Sb. ve znění 71/2000 a pozdějších předpisů, nařízení vlády č. 178/1997 Sb. ve znění nařízení vlády č. 81/1999 Sb., nařízení vlády 163/2002 ve znění NV 312/2005 a souvisejících předpisů v současně platném znění.

Všeckere použité stavební materiály a technická zařízení musí odpovídat platným ČSN nebo technologickým předpisům výrobců materiálů, platným normám a předpisům z hlediska bezpečnosti a ochrany zdraví. Pro stavbu mohou být navrženy a použity jen takové výrobky a materiály, jejichž vlastnosti z hlediska způsobilosti pro navrhovaný účel zaručují, že stavba při správném provedení a běžné údržbě po dobu předpokladané existence splňuje požadavky na mechanickou pevnost a stabilitu, požární bezpečnost, hygienu, ochranu zdraví a životního prostředí, bezpečnost při užívání, ochranu proti hluku apod.

Stavba bude prováděna firmou vybranou ve výběrovém řízení. Firma zodpovídá plně za bezpečnost a ochranu zdraví všech osob pohybujících se na stavbě. Zajišťuje proškolení účastníků výstavby z hlediska BOZP a dbá na jeho dodržování. Rovněž svým pracovníkům zajistí nezbytné ochranné pomůcky a dbá na jejich používání (přílby apod.). Ze všech zásad BOZP zde zmiňuje několik základních pravidel.

PRACOVNÍCI

- 1 – Musí při práci ve výškách používat jistící zařízení, případně bezpečné ležení se zábradlím.
- 2 – Musí používat při práci ochranné pomůcky, které vyplývají z charakteru prováděných prací.
- 3 – Smí používat jen přístroje a nářadí, které jsou bezpečné a splňují platné předpisy BOZP a na manipulaci s nimiž mají platné oprávnění.
- 4 – Na stavbě mohou být jen ti pracovníci, kteří byli řádně proškoleni z hlediska BOZP a mají patřičné ochranné pomůcky.
- 5 – Lidé, kteří se pohybují na staveništi nesmějí být pod vlivem alkoholu, drog či jinak hendikepováni.
- 6 – Všeckere nesoulad projektové dokumentace a reality na stavbě je zapotřebí neprodleně hlásit projektantovi a společně se domluvit na dalším postupu.
- 7 – Při stavebních pracích zajistí bezpečnost lidí pohybujících se kolem stavby (padající stavební materiál či nářadí).
- 8 – Všeckere technické zařízení musí odpovídat platným normám a předpisům, jejich instalaci provedenou firmou a pracovníci, kteří k této činnosti mají oprávnění. Zapojení všech elektrospotřebičů, bude provedeno v souladu s platnými ČSN a při jejich provozu budou dodržována všechna bezpečnostní opatření, stanovená výrobcem. Hnací mechanismy a jiné pohyblivé části strojů a pomocných zařízení musí být zabezpečeny ochrannými kryty nebo jiným způsobem zamezen přístup k nim.
- 9 – Na stavbě bude udržován pořádek a čistota.
- 10 – Stavebník nebude výstavbou omezovat ani obtěžovat okolí, bude dodržovat noční klid.
- 11 – Při vjezdu a výjezdu stavebních vozidel ze stavby, zajistí stavebník pomocí třetích osob bezpečnost na místní komunikaci. V případě jejího znečištění, provede neodkladně úklid.
- 12 – Stavební suť, zemina a stavební odpad bude likvidován pouze na skládkách k tomu určených.

13 – Jak již bylo výše uvedeno, při přípravě a provádění stavebních a montážních prací je nezbytné dodržovat platné zákony, zejména
 386/2012 – Zákoník práce
 309/2006 – Zákon kterým se upravují další požadavky BOZ při práci v pracovních právních vztazích
 391/2006 – Nařízením vlády o bližších minimálních požadavcích na bezpečnost a ochranu zdraví při práci na stavebních
 362/2006 – Nařízením vlády o bližších požadavcích na BOZ při práci na pracovních
 a nebezpečím pádu z výšky nebo do hloubky
 Vyhláška č. 324/1990 Sb. Českého úřadu bezpečnosti práce ve znění pozdějších předpisů a
 změn. Tyto zákony stanovují podmínky údržby výstavby, které se týkají tak zhotovitele díla
 tak jeho subdávatele

li) úpravy pro bezbariérové užívání výstavbou dotčených staveb:

Výstavbou nedojde k dotčení okolních stávajících objektů a staveb

m) zásady pro dopravní inženýrská opatření:

Jsou stanoveny majitelem a správcem přílehlých komunikací a správcem jednotlivých inženýrských sítí – viz. dlekladová část. Firma před realizací projedná se správcem komunikace a policií ČR podmínky vyjezdů vozidel na místní komunikaci a případnou instalaci doplňkových dopravních značek. Vyjezd na silnici je v obci, kde je již rychlost omezena na 50 km/h

n) stanovení speciálních podmínek pro provádění stavby - provádění stavby za provozu, opatření proti účinkům vnějšího prostředí při výstavbě apod.:

Stavba je stavbou běžnou, která nevyžaduje speciální podmínky pro provádění stavby. Zvýšene bezpečnosti je zapotřebí dbát při bourání svislých zděných k-ctí, k pádu zdiva na vodorovnou stropní k-ctí z výšky, která vytvoří rázovou vlnu – chvění. Zvýšenou opatrnost dbát při zatáhu do nožné k-ctě krovu. Přesný technologický postup bude upřesněn v realizaci firmou

o) postup výstavby, rozhodující dílčí termíny:

Přesně zahájen výstavby a od toho se odvíjející jen ukončením není v současné době zřejmé. Stavba by měla být, dle informací investora, zahájena v roce 2021 a ukončena v průběhu roku 2021. Zahájením se bude odvíjet od výběrového řízení na zadání generálního dodavatele stavby. Rozhodujícími dílčími termíny budou práce obsaženy v Etapě I a v Etapě II.
 Předpokládané termíny dokončení a zpracuje firma ve svém harmonogramu
 - předání a převzetí staveniště, jeho ohraničení, osazení značek, umístění zařízení staveniště
 - provedení hrubé stavby – sňoz, případně vstahova šachta – úpravy krovu a tesařské práce související s úpravou střechy proti pronikání srážkové vody do vnitřních prostor stavby
 Etapa I – odstranění nenosného zdiva 5. NP a úprava proti úniku tepla z budovy
 Etapa II – oprava středního pláště

B.9 Celkové vodohospodářské řešení

Zůstava shodně se stávajícím stavem. Stavební úpravy nemějí stávající řešení odvodu srážkových vod ze střechy a zpevněných ploch stávajícího objektu

V Opavě, duben 2021

Vypracoval: 

PŘÍLOHA Č. 2 – ROZPOČET – zhotovitelem oceněný soupis prací z projektu**Výkaz výměr**

Datum: 04.2021

Stavba : **OPRAVA TRHLIN V 5.NP A OPRAVA STŘESNIHO PLÁSTĚ SOKA FRYDEK-MISTEK**

Investor : Česká republika, Zemský archív v Opavě, Sněmovní 2-1, 74601 Opava

Zhotovitel : Enroll consulting, s.r.o., Dolní ul. 33, 739 61 Třinec, IČ: 25841874

Za zhotovitele:

Za investora:

		Rozpočtové náklady
Základ pro DPH	15 %	
DPH	15 %	
Základ pro DPH	21 %	5 458 807,72
DPH	21 %	1 146 349,62
Cena celkem za stavbu		6 605 157

Rekapitulace stavebních objektů a provozních souborů

Číslo a název objektu / provozního souboru	Cena celkem	Základ DPH 15 %	Základ DPH 21 %	DPH celkem
Čelkem				
Vedejší rozpočtové a ostatní náklady	316 967		263 614	58 357
Stavební rozpočet - I. etapa	1 022 489		645 040	177 458
Stavební rozpočet - II. etapa	4 951 335		4 992 013	859 323
Hromozvod	70 367		60 634	12 733
Osvětlení	163 068		134 757	32 311
Stabeoroud	10 759		6 900	1 859
ZDP	7 684		6 350	1 334
EPS a EZS	97 475		47 500	9 975
Celkem za stavbu	6 605 157		5 458 808	1 146 350

Poznámka:

Všechny rozpočtové náklady zahrnují náklady na provedení a zařízení stavebních prací a přepravu hmotů. PŠV jsou zahrnuti v rozpočtových cenách jednotlivých pozic, není uvedeno, jak Zhotovitel provede náklady a své nebezpečí vaských prací a dodávek, které jsou v projektové dokumentaci obsaženy. Dle ohledu na to, zda jsou obsaženy v textové a nebo ve výkresové části, jsou práce, které v dokumentaci jsou obsaženy, tímto, jak které jsou nezbytné pro provedení díla a při řádné fungování. U nákladů zhotovitelé jako odvětvové firmy se řádně seznámí s projektovou dokumentací a přičítají ji překontrolovat a uvážovat s tím, že investorem bude přizvána na požadavky a náklady zhotovitelé vyplývající z vad, nedostatků čí z důvodů osobního porušení, díly v projektové dokumentaci.

Zhotovitel a početní náklady v cenovém odhadu dle zákona č. 185/2001 Sb. v platném znění.

V stavbě se zaměřuje v rámci přílohy č. 2 k ZP 2008 Sb. uvedené odkazy na typové podmínky a také dokumentaci soudu práce pro specifikaci formálních požadavků a jejich vyhodnocení standardy.

Fyzická výzbroj je zpracována ve předání projektové dokumentace pro stavbu, pokud:

Nejsou součástí a nebo pokud jejich množství je zobrazeno v projekční dokumentaci pro stavbu, pokud:

VÝKAZ VÝMĚR

Stavba: OPRAVA TRHLIN V S.NP A OPRAVA STRESNÍHO PLÁŠTĚ SOŠA FRYDEK-MÍSTEK

Investor: Česká republika, Zemský archiv v Opavě

Část: Vedlejší rozpočtové náklady

Vedlejší rozpočtové a ostatní náklady		Název do §9, §9 a §10 spod vymeškej č. 090/2012 Sb. rozpočtových standardů apod				
1	Zajištění a provedení všech nezbytných administrativních úkonů spojených s realizací stavby	komplet	1,00	5 000,00	5 000,00	
2	Zajištění a vybavení staveniště dle SoD apod	komplet	1,00	15 000,00	15 000,00	
3	Náklady D.M informování osob: příkazce dle SoD	komplet	1,00	5 000,00	5 000,00	
4	Zajištění kompletní a koordinované činnosti spojených s realizací stavby a následným úkladem do užívání	komplet	1,00	2 000,00	2 000,00	
5	Vytvoření analytických sítí i vč. příslušných kopírovacích sond v č. provedení se zprávou apod	komplet	1,00	5 000,00	5 000,00	
6	Bezpečnostní hrazení, oplocení, zajištění přístupu na staveniště apod. Zajištění ostraha majetku osob v průběhu realizace stavby a dle požadavků stavby do užívání. Zabezpečení staveniště vnitřní stavby a ploch dotčených stavbou, vybavení proti odcizení a škodám	komplet	1,00	40 000,00	40 000,00	
7	Vytvoření přepravního políky dopravní a technická infrastruktury	komplet	1,00	5 000,00	5 000,00	
8	Jaderná a dotčeným institucím, s dotčeným orgánem státní správy a samosprávou - název klíč zajištění dokladů nutných k získání kolektivního souhlasu, povolení a rozhodnutí nutných k realizaci stavby apod.	komplet	1,00	2 000,00	2 000,00	
9	Zajištění průzkumů, zkoušek, asistů, sond a rozv. apod. Uvedení chyb, rozporů a v projektech a v projektech dokumentaci nezbytně nutných k provedení díla. Provedení volných měření a zkoušek, rozvrtání rozv. apod. dle platné legislativy a dle SoD	komplet	1,00	15 000,00	15 000,00	
10	Technická řešení kolizí se stávajícími konstrukcemi, které nemají projektární předvidání kolizí s podzemními sítěmi a konstrukcemi, apod. I	komplet	1,00	5 000,00	5 000,00	
11	Technická řešení rozdílů skutečného zjištěného stavu se stavem předpokládaného projektantem apod.	komplet	1,00	5 000,00	5 000,00	
12	Dopravní opatření: dopravní a informační značení na komunikaci pro motorová a nemotorová vozidla a pro pěší; zajištění průchodů apod.; provedení s příslušným odborem dopravy; zajištění údržby čístení apod.; dopravního znečistění a komunikací apod.	komplet	1,00	6 000,00	6 000,00	
13	Vypracování dokumentace skutečného provedení stavby dle SoD, platné legislativy, podmínek a požadavků investora a užívatele zajištění požadovaných dokladů a vyjádření DOSS	komplet	1,00	18 000,00	18 000,00	
14	Získání, obsluhy a investorem pověřených osob, vypracování a odsouhlasení provozních a manipulačních řádů, překážení provozu stáje s provozním a užíváním realizovaného díla dle SoD a jiných podmínek	komplet	1,00	1 500,00	1 500,00	
15	Uvedení poročí a v č. povrchů dotčených stavbou do původního stavu či do stavu dle SoD, PO, požadavků investora, užívatele apod.	komplet	1,00	5 000,00	5 000,00	
16	Hlavní výb. výb. 2% z nabídkové ceny na neoficiálně stanovené výdaje související se stavbou	komplet	1,00	103 904,07	103 904,07	
17	Vypracování projektové dokumentace řešení	komplet	1,00	25 000,00	25 000,00	
CELKEM					263 604,07	

Poznámka:

Jednotkové položky zahrnují vedlejší rozpočtové náklady: náklady na montáž, dopravu, apod. a předepsané zkoušky, rozv. manipulační řády, získání obsluhy, název úvodu díla.

VIKAZ VYMER

Stavba: OPRAVA TRHLIN V S.NP A OPRAVA STŘESNÍHO PLÁŠTĚ SONA FRYDEK-MISTEK
 Investor: Česká republika - Zemský archiv v Opavě
 Číslo: Stavební rozpočet - 1. Etapa

P.Č.	KČN	Kód položky	Popis	MJ	Množství jednotek	Cena jednotková	Cena celková
1	2	3	4	5	6	7	8
		HSV	Práce a dodávky HSV				535 491,53
		5	Úpravy povrchu, podlahy, osazení				10 150,00
1	322	32203201R	Montáž keramického obkladu odvětrávací lastry stěn <small>* Zpracování materiálů stávkové lastry dle specifikace *</small>	m ²	29,00	350,00	10 150,00
		6	Osazení konstrukce a prací				525 341,53
2	341	341121112	Montáž křeslí rodového trubkového lastru s podlahami z uložení do 300 kg/m ² s do 1,5 m v do 20 m <small>* Všechny práce včetně odstranění z obkladů, dodání nových materiálů, zavěšení a zajištění odvětrávacího otv. a kotelování proti znečištění a poškození *</small>	m ²	121,50	125,00	12 587,50
3	341	341121212	Překážka křeslí rodového trubkového lastru s podlahami s 1,5 m v do 20 m z první a ZKD dan podlahy <small>* Průtoková držák dle výkresy 02.09.1.07.10.3 *</small>	m ²	6090,00	2,50	15 225,00
4	341	341121812	Demontáž křeslí rodového trubkového lastru s podlahami z uložení do 300 kg/m ² s do 1,5 m v do 20 m <small>* Součástí práce demontáže je zajištění odvětrávacího otvoru od oděrných otvorů vylučovými úpravami a křeslí keramického úprav *</small>	m ²	121,50	90,00	9 135,00
5	344	344511111	Montáž ochranné síť z textilů z umělých vláken <small>* Montáž ochranné síť zavešena na konstrukci křeslí rodového lastru z umělých vláken *</small>	m ²	121,50	25,00	2 537,50
6	344	344511211	Překážka ochranné síť z první a ZKD dan podlahy <small>* Průtoková držák dle výkresy 02.09.1.07.10.3 *</small>	m ²	6090,00	1,00	6 090,00
7	344	344511811	Demontáž ochranné síť z textilů z umělých vláken	m ²	121,50	15,00	1 522,50
8	344	344711112	Montáž zástěrné stěny s do 2 m <small>* Montáž zástěrné stěny zhotovena současně s křeslí rodovým lastru s do 1,5 m v do 20 m *</small>	m	7,00	185,00	1 295,00
9	344	344711212	Překážka z zástěrné stěny s do 2 m z první a ZKD dan podlahy <small>* Průtoková držák dle výkresy 02.09.1.07.10.3 *</small>	m	420,00	9,50	3 990,00
10	344	344711812	Demontáž zástěrné stěny s do 2 m	m	7,00	150,00	1 050,00
11	352	352301111	Výhledání budov bytové a občanské výstavby při výšce podlahy do 4 m <small>* Čistý výhled po provedení izolací a stavěcích prací *</small>	m ²	485,00	45,00	21 825,00
12	362	362032201	Bourání stěny z dílů palácových nebo spornopalcových na MV nebo MVD přes 1 m ² <small>* Bourání stěny nadřizované z dílů nebo křeslí rodového lastru s podlahami z uložení do 300 kg/m² s do 1,5 m v do 20 m *</small> <small>* Bourání stěny stěny z dílů palácových nebo spornopalcových na MV nebo MVD přes 1 m² *</small>	m ³	128,09	720,00	92 221,60
13	362	362032314	Bourání stěny ohrazených z dílů nebo křeslí rodového lastru s podlahami z uložení do 300 kg/m ² s do 1,5 m v do 20 m <small>* Bourání stěny nadřizované z dílů nebo křeslí rodového lastru s podlahami z uložení do 300 kg/m² s do 1,5 m v do 20 m *</small>	m ³	4,32	1 250,00	5 400,00
14	362	362032318R	Demontáž keramických dlaždic odvětrávací lastry stěn. Společnost do PD <small>* Demontáž keramických dlaždic odvětrávací lastry stěn *</small>	m ²	79,00	250,00	7 250,00
15	368	368322015	Vybourání plastových rámu okna včetně křeslí podlahy do 1 m ² <small>* Demontáž keramických dlaždic odvětrávací lastry stěn *</small>	m ²	3,00	189,00	567,00
16	368	368322016	Vybourání plastových rámu okna včetně křeslí podlahy do 2 m ² <small>* Demontáž keramických dlaždic odvětrávací lastry stěn *</small>	m ²	24,00	223,00	5 352,00
17	368	368322021	Vybourání plastových rámu dveří včetně křeslí podlahy do 2 m ² <small>* Demontáž keramických dlaždic odvětrávací lastry stěn *</small>	m ²	28,40	55,00	3 302,00
18	397	397013501R	Náklady společné s odvozem a uložení aut <small>* Včetně nakládky, odvozu a vyzvednutí parámi aut, odvoz stávkové aut, uložení v souladu se zákonem z 195/2001 Sb. o odpádků do technologie a mála uložení chemickými látkami potřebu za uložení odpadů *</small>	t	244,90	1 330,00	325 717,00
19	399	399019	Stavění práce a dodávky společné s provedením funkčního díku HSV <small>* Včetně: dopravné práce a dodávky kompozitní zateplení v režijních počtech a název odpovídá, apod *</small>	komplet	1,00	5 000,00	5 000,00
20	399	39902R	Stavění práce a dodávky společné s provedením funkčního díku PSV <small>* Včetně: dopravné práce a dodávky kompozitní zateplení v režijních počtech a název odpovídá, apod *</small>	komplet	1,00	5 000,00	5 000,00
		PSV	Práce a dodávky PSV				309 548,58
		713	Zlacení izoponu				2 943,70
21	713	713120811	Odstavení izoponu z dílců podlahy včetně křeslí rodového lastru s podlahami z uložení do 300 kg/m ² s do 1,5 m v do 20 m <small>* Odstavení izoponu z dílců podlahy včetně křeslí rodového lastru s podlahami z uložení do 300 kg/m² s do 1,5 m v do 20 m *</small>	m ²	134,00	20,00	2 680,00
22	733	73313203	Průsní hmoty průhledné pro izolace izoponu v tloušťce do 24 m <small>* Průsní hmoty průhledné pro izolace izoponu v tloušťce do 24 m *</small>	m	2,20	114,41	251,70
23	733	733121119R	Ustřední vytápění <small>* Průsní hmoty průhledné pro izolace izoponu v tloušťce do 24 m *</small>	m	57,00	710,00	41 470,00
24	733	733190225	Zkouška těsnosti potrubí osového tlaku pro D 60,3 x 2,9 do D 60,3 <small>* Zkouška těsnosti nové provozního potrubí *</small>	m	57,00	75,00	1 440,00
25	733	733120819	Demontáž potrubí osového tlaku do D 60,3 <small>* Demontáž stávajícího provozního potrubí v odpovídajícím tlaku *</small>	m	57,00	50,00	2 850,00
26	733	73310319R	Zakopání potrubí osového tlaku do hloubky do D 60,3 <small>* Zajištění potrubí osového tlaku do hloubky do D 60,3 *</small>	kus	18,00	250,00	4 500,00
27	735	735119140	Montáž osového tlaku s křeslí rodového lastru s podlahami z uložení do 300 kg/m ² s do 1,5 m v do 20 m	m ²	1,19	430,00	510,84

			"Montáž 10 ks povodňových ocelových želez na rovnou ocelovou konstrukci"		1,19		
28	736	73611510	Demontáž ocelového lešení dřevěného dřevěného	m2	1,19	35,00	41,58
			"Demontáž 1 ks. svařené ocelové lešení a ocelové postavení "1200 x 1700"		1,19		
29	268	268753203	Průsuv hmot prostrtní pro navození potrubí v objektech v do 24 m	%	5,67	332,07	1 403,20
		762	Konstrukce ohradění				32 760,50
30	762	762512002	Obdobný střešní střešní do 224 cm2	kus	4,00	4 200,00	16 800,00
			"Hodnoty rozložení krovu"		4,00		
31	762	762301305	Podpora střešních konstrukcí fošnami a hranoly průřezů plochy přes 100 cm2	m	20,00	420,00	6 403,20
			"Podpora krovu pro vykonání ocelového střešního obvodu v krovu"		20,00		
32	762	762301302	Výrazní část střešní varvy střešní a plochy hravá do 238 cm2 dleky do 5 m	m	2,00	198,00	396,00
			"Výrazní část střešní varvy střešní a plochy hravá do 5 m"		2,00		
33	762	762332022	Doplnění částí střešní varvy hranoly průřezů plochy do 224 cm2 včetně materiálů	m	2,00	608,00	1 300,20
			"Doplnění materiálů krovu do vykonání střešního obvodu"		2,00		
34	762	762341303	Výrazní část bodnění střešní z přísl. do 32 mm plochy jednotlivě přes 4 m2	m	5,20	332,00	1 705,40
			"Demontáž bodnění pro vykonání střešního obvodu"		5,20		
35	762	762343013	Zabudování otvorů ve střešní prkny 8 do 32 mm plochy jednotlivě do 8 m2	m2	5,90	489,00	2 591,70
			"Doplnění bodnění střešní"		5,90		
36	268	268752203	Průsuv hmot prostrtní pro krov ležící v objektech v do 24 m	%	5,79	250,50	1 465,40
		763	Konstrukce suché výstavby				30 209,65
37	763	763112512	Demontáž dveří dvojitých ocelových 30k průřez	m2	139,50	65,00	9 067,50
			"Demontáž dveří ze samostatného objektu - dveří opačných dvojitých"				
			"Demontáž střešního SOK průřez 4 80mm s výškovou úpravou z dřevěných vlá"		139,50		
38	763	763431803	Demontáž dřevěného podhledu zavěšeného na střešní nosy	m2	132,20	65,00	8 603,00
			"Demontáž podhledu dřevěného na zavěšením na střešní nosy"				
			"Demontáž podhledu v dřevěných "1200 x 1440"		132,20		
			"Demontáž střešního akustického podhledu v místech 5 15"		29,00		
39	268	268753202	Průsuv hmot prostrtní pro dovozní stavby v objektech v do 24 m	%	8,78	237,17	2 002,15
		767	Konstrukce zamečnická				195 429,01
40	767	767250111	Montáž ocelových podlah šroubovaných	m2	8,40	225,00	1 890,00
			"Montáž ocelové podlahové desky"		8,40		
41	551	55192201 R	řídící skříň - řízení	kompot	1,00	5 000,00	5 000,00
42	767	767300800	Demontáž stropních záměrných konstrukcí hmotnost jednotlivých dílů do 100 kg	kg	70,00	39,00	2 730,00
			"Demontáž ocelové podlahové desky"		70,00		
43	767	767301112	Montáž svytlů z laminovaných plechů šroubovaných	m2	5,90	290,00	1 527,00
			"Doplnění dřevěných svytlů do střešního střešního obvodu šroubovaných plechů"		5,90		
44	154	15404112	plech řapíkový 30x60 AZn 1,6 šroubovaných	m2	5,83	498,00	2 002,34
45	767	767300512	Demontáž křídla střešní z plechů šroubovaných s dřevěným podlah	m2	5,25	225,00	1 181,25
			"Demontáž střešních křídla pro vykonání střešního obvodu - 3 21 x 4"		5,25		
46	767	767300117	Montáž střešní nad vstupní kotvených pomocí závesů, rovných, výška z plechu 800 do 1,50 m	kus	1,00	2 500,00	2 500,00
			"Montáž ocelové střešní nad vstupní střešním obvodem"		1,00		
47	643	64399201 R	okružní střešní nad vstupním střešním obvodem - kružnice	kus	1,00	3 500,00	3 500,00
48	767	767300310	Demontáž střešní nad vstupní v výšce z plechu	m	5,00	250,00	1 002,20
			"Demontáž ocelové střešní nad vstupním střešním obvodem"		5,00		
49	767	767300113	Montáž stropních záměrných konstrukcí hmotnost do 20 kg	kg	155,00	75,00	11 375,00
			"Montáž ocelových konstrukcí pro uchycení stropních lámp "18"20"		155,00		
			"Montáž ocelových konstrukcí pro uchycení větrů"		155,00		
			"Všechny veškeré speciální a kotvené materiály a příslušenství"				
50	145	14562256	zřítí ocelový dvířkový dvířkový 60x60x4mm	l	0,27	39 500,00	10 665,00
51	130	13071220	plech ocelový hladký jakost S235JR 1,6mm tloušťka	l	0,03	39 500,00	1 205,10
52	145	14562258	zřítí ocelový ocelový dvířkový 140x80x4 mm	l	0,04	40 000,00	1 760,00
53	130	13071225	plech ocelový hladký jakost S235JR 1,6mm tloušťka	l	0,15	40 000,00	6 160,00
54	268	268752203	Průsuv hmot prostrtní pro záměrné konstrukce v objektech v do 24 m	%	1,81		0,00
		771	Podlahy z dlaždic				978,30
55	771	771573510	Demontáž podlah z dlaždic keramických lepených	m2	12,00	75,00	900,00
			"Demontáž ocelové lepené dlažby mostiček 5 11 5 12 5 13 5 14, včetně ocelových okrajů od krovu 1 40"		12,00		
56	268	268751203	Průsuv hmot prostrtní pro podlahy z dlaždic v objektech v do 24 m	%	6,92	11,40	75,89
		776	Podlahy povlakové				4 720,30
57	776	776201812	Demontáž lepených povlakových podlah s podlahou železa	m2	36,00	60,00	2 160,00
			"Demontáž střešního PVC podlahového materiálu 6 04"		36,00		
			"Demontáž střešního koberce v místnostech 1 04 - 5 10 - 1 13"		36,00		
58	776	776201801	Obtřížení koberců železa z podlah	m2	36,00	50,00	1 800,00
			"Obtřížení koberců pod ocelovými mřížkami podlahy"		36,00		
59	268	268752203	Průsuv hmot prostrtní pro podlahy povlakové v objektech v do 24 m	%	0,40	100,00	40,30
CELKEM							945 040,12

Poznámka

„Odhodnotěné položky zahrnují vodorovné rozložení, náklady na montáž, dopravu, závod a předpřipravené množství, včetně materiálových nákladů zařazených do výše uvedeného jinx

VÝKAZ VÝMÉR

Stavba: OPRAVA TRHLINY V NP A OPRAVA STŘEŠNÍHO PLÁŠTĚ SONA FRYDEK-MISTEK
 Investor: Česká republika, Zemský archiv v Opavě
 Čas: Stavěbní rozpočet - 3. Etapa

P.Č.	KGN	Kód položky	Popis	MJ	Množství odkom	Cena jednotkov.	Cena celkem
1	2	3	4	5	6	7	8
		HSV	Práce a dodávky HSV				857 960,85
		5	Komunikace a zpráva pochy				139 125,00
1	506	59271112	Kladná zámková štětka komunikační propeř 4 60 mm skupitv A pl do 300 m2	m2	270,00	250,00	70 200,00
			* Předložena štětka zlevněná dočty v blízkosti objekty v případě požádání štětka stavěbní štětka		270,00		
2	502	62945015	Štětka zámková klatu 1 200x165x10mm periody	m2	270,00	225,00	60 750,00
3	516	21613113	Osazení střešního okružního bočkového s boční opěrou do klatu z bočnu prostřední	m	15,00	320,00	4 800,00
			* Doplacení soubor po provedení k montáži		15,00		
4	507	62917026	zpracování betonový střešní 500x150x250mm Akordotry typ bude upřesněn investorem	m	15,00	215,00	3 225,00
		5	Úpravy povrchu, podlahy, osazení				119 735,00
5	522	622273201R	Montáž keramické bočkové odvětrávací řasový stěn	m2	374,00	300,00	112 200,00
			* Doplacení materiál stavěbní štětka		374,00		
6	632	63232910R	Štětka keramická vlnitá odvětrávací - doplňky podkrovních štětka 5% z celkové výměry	m2	18,70	550,00	10 296,00
		6	Osazení konstrukce a prac				601 090,85
7	541	54112112	Montáž lešení radového tubového lešení s podlahami z alu do 300 kg/m2 s do 1,5 m v do 20 m	m2	1190,30	130,00	154 739,00
			* Všechny lešení včetně ochranných zábradlí, podlahových a zábradlí, zabezpečení zajištění odvětrávacího otvoru a keramické štětka došednutí 114 5112 1 v 12, 8 49 31		1190,30		
8	541	54112121	Příprava k lešení radového tubového lešení s podlahami z alu do 300 kg/m2 s do 1,5 m v do 20 m	m2	70818,00	1,50	106 227,00
			* Předložena štětka do výšky 60 cm * 60 * 100 2		70818,00		
9	541	54112112	Demontáž lešení radového tubového lešení s podlahami z alu do 300 kg/m2 s do 1,5 m v do 20 m	m2	1190,30	55,00	100 326,50
			* Společně s lešení demontáž a zaplava lešení po odstranění keramických štětka s pomocí umělého světla				
10	543	54322112	Montáž lešení radového tubového lešení s podlahami z alu do 300 kg/m2 v do 20 m	m2	138,45	45,00	4 800,25
			* Montáž došednutí keramické štětka v pásu keramické štětka 114 5112 1 v 12, 8 49 31		138,45		
11	543	54322121	Příprava k lešení radového tubového lešení s podlahami z alu do 300 kg/m2 v do 20 m	m2	6527,00	2,50	16 317,50
			* Předložena štětka do výšky 60 cm * 60 * 100 2		6527,00		
12	544	54411111	Montáž ochranné síť z textilie z umělých vláken	m2	1190,30	25,00	29 757,50
			* Montáž ochranné síť z textilie na keramické štětka v pásu z umělých vláken		1190,30		
13	544	54411211	Příprava k ochranné síť z textilie z umělých vláken	m2	70818,00	1,00	70 818,00
			* Předložena štětka do výšky 60 cm * 60 * 100 2		70818,00		
14	544	54411211	Demontáž ochranné síť z textilie z umělých vláken	m2	1190,30	12,00	14 283,00
15	544	54411112	Montáž zachytň štětka s do 2 m	m	30,00	130,00	3 900,00
			* Montáž zachytň štětka z povrchu keramické štětka v pásu keramické štětka 114 5112 1 v 12, 8 49 31		30,00		
16	544	54411212	Příprava k zachytň štětka s do 2 m z první a ZKD dan pouh	m	1800,00	2,50	4 500,00
			* Předložena štětka do výšky 60 cm * 60 * 100 2		1800,00		
17	544	54411112	Demontáž zachytň štětka s do 2 m	m	30,00	70,00	2 100,00
18	552	55230111	Výběhání budvy bytové a obchodní výstavby při výšce podlah do 4 m	m2	485,00	45,00	21 825,00
			* Úpravy okolí po provedení bočkové a střešních prac		485,00		
19	506	60603116R	Demontáž keramických štětka z odvětrávací řasový stěn - Specifikace do PR	m2	374,00	125,00	46 750,00
			* Demontáž štětka keramické štětka došednutí štětka v pásu keramické štětka 114 5112 1 v 12, 8 49 31		374,00		
20	508	50811003	Pracovní hmot pro budvy zdivo s do 24 m	t	57,50	285,00	16 387,50
21	509	50901R	Stavěbní práce a dodávky společně s provedením funkčního díku HSV	komplet	1,00	5 000,00	5 000,00
			* Výpočet: doplnění práce a dodávky v rámci prac zaplava keramických štětka, štětka keramické štětka		1,00		
22	509	50902R	Stavěbní práce a dodávky společně s provedením funkčního díku HSV	komplet	1,00	5 000,00	5 000,00
			* Výpočet: doplnění práce a dodávky v rámci prac zaplava keramických štětka, štětka keramické štětka		1,00		
		PSV	Práce a dodávky PSV				1 232 061,88
		713	Isolace vnitřní				96 536,46
23	713	71313151	Montáž izolační tepelné stěn z základu vlnitých vláken, pásy, díky, díkama	m2	6,00	45,00	270,00
			* Provedení izolační tepelné stěn vlnitých vláken z základu XPS 112 270 3 12 270 17		6,00		
24	282	28276470	Isolace z polystyrenu XPS 150 1 200mm	m2	4,22	96,00	405,12
25	282	28276441	Isolace z polystyrenu XPS 150 1 400mm	m2	4,22	298,00	1 257,56
26	713	71313111	Montáž izolační tepelné stěn z základu vlnitých vláken, pásy, díky, díkama	m2	289,98	55,00	15 948,90
			* Provedení izolační tepelné stěn z základu vlnitých vláken z základu XPS 112 270 3 12 270 17		289,98		
			* Provedení izolační tepelné stěn z základu vlnitých vláken z základu XPS 112 270 3 12 270 17		289,98		
27	631	63162867	Isolace tepelné stěn z základu vlnitých vláken, pásy, díky, díkama	m2	247,83	249,00	61 709,67
28	631	63162864	Isolace tepelné stěn z základu vlnitých vláken, pásy, díky, díkama	m2	21,06	129,00	2 716,74
29	508	50811003	Pracovní hmot pro budvy zdivo s do 24 m	t	2,23	850,00	1 895,50
30	509	509113R	Stavěbní práce a dodávky společně s provedením funkčního díku 713	komplet	1,00	5 000,00	5 000,00
			* Zpracování výpočet, doplnění práce, kompletace, pracovní materiál, zaplava keramických štětka		1,00		
		762	Konstrukce vnitřní				344 523,75
31	762	76234214	Montáž izolování na stěnách podhledových sítu do 50 mm v tloušťce do 500 mm	m2	1077,00	72,00	77 544,00
			* Montáž izolování na stěnách podhledových sítu do 50 mm v tloušťce do 500 mm		1077,00		
32	605	60514106	Isolace keramické štětka 10 250mm	m2	17,20	7 000,00	120 400,00
33	762	76214120	Montáž keramické štětka keramické štětka keramické štětka do 224 mm	m	320,00	325,00	104 000,00

			1 provedení kompozitní dřevě a betonu okna, lakovaný 120 x 2, 63mm			64,00		
			*Včetně veškerých kování a systémových prvků včetně příslušenství					
62	764	7649922R	D-M Oplechování střešních oken - Specifikace do Výpisu kámořských prvků - 22K	ks	2,00	3 500,00	7 000,00	
			*U skla a kování oken 1100x1500mm, zesílení (výška 2120x) nad střešním oknem m. lakovaný 16,20 x 0,63mm			2,00		
			*Včetně veškerých kování a systémových prvků včetně příslušenství					
63	764	7649923R	D-M Závěsná stěna horní ř. 300 - Specifikace do Výpisu kámořských prvků - 23K	m	2,10	338,00	635,90	
			*Lakovaný 16,20 x 0,63mm			2,10		
			*Včetně veškerých kování a systémových prvků včetně příslušenství					
64	764	7649924R	D-M Oplechování změny sklonu středních travin ř. 500 - Specifikace do Výpisu kámořských prvků 24K	m	3,00	450,00	1 350,00	
			*Lakovaný 16,20 x 0,63mm			3,00		
			*Včetně veškerých kování a systémových prvků včetně příslušenství					
65	764	7649925R	D-M Boční římsa - oplechování stěny spojovací chodby ř. 450 - Specifikace do Výpisu kámořských prvků - 25K	m	3,00	320,00	1 140,00	
			*Navrženo na střední nosu, lakovaný 16,20 x 0,63mm			3,00		
			*Včetně veškerých kování a systémových prvků včetně příslušenství					
66	764	7649926R	D-M Oplechování boční stěny spojovací chodby - Specifikace do Výpisu kámořských prvků - 26K	ks	1,00	3 500,00	3 500,00	
			*Tabule 2,00 x 2,00m, lakovaný 16,20 x 0,63mm			1,00		
			*Včetně veškerých kování a systémových prvků včetně příslušenství					
67		398764203	Průsuv těmot prostrtní pro konstrukce kompozitní v obklopy do 24 m	%	1,61	25 995,25	41 853,85	
68	399	399764R	Stavební práce a dodávky spojené s provedením funkčního díla 764	Kompleť	1,00	5 000,00	5 000,00	
			*Zadávka výpočet, doplnění práce, kompletace, zřízení přístupu, zajištění přístupu, apod.			1,00		
			Konstrukce pokrytí střešního					162 100,82
69	765	765190513	Montáž pevných hydroizolací nebo parotěsnění 1500 Kladivo přes 20° vyřezá na bocích nebo úplnou plošou	m ²	1198,11	45,00	53 914,95	
			*Montáž pevných štěrku 1000 na bočních			1077,00		
			*Montáž dřevě 1500 s napařovacími sítěmi pod očekávání dřevě 1600 x 4200			121,11		
70	398	398329016	1000 hydroizolace střední s napařovacími sítěmi a kování ř. 1,5mm	m ²	133,25	315,00	41 904,62	
71	398	398329234	1000 kování dřevě pro doplnění hydroizolace v střešních středních 1500 1350m ²	m ²	1184,70	45,00	53 291,50	
72	398	398765203	Průsuv těmot prostrtní pro krytiny skládané v obklopy do 24 m	%	5,03	1 325,00	7 082,75	
73	399	399765R	Stavební práce a dodávky spojené s provedením funkčního díla 765	Kompleť	1,00	5 000,00	5 000,00	
			*Zadávka výpočet, doplnění práce, kompletace, zřízení přístupu, zajištění přístupu, apod.			1,00		
			Konstrukce zruhlá střešního					12 437,00
74	766	766071302	Montáž střešního okna do krytiny plochy 60x 90 cm	kus	1,00	1 500,00	1 500,00	
			*Střešní výzor pod naposlednou řadu			1,00		
75	611	61143007	výška střední pro sklon plochy 15,85 x 0,63mm	kus	1,00	5 200,00	5 200,00	
76	398	398766203	Průsuv těmot prostrtní pro konstrukce zruhlá střešního v obklopy do 24 m	%	1,10	675,00	737,50	
77	399	399766R	Stavební práce a dodávky spojené s provedením funkčního díla 766	Kompleť	1,00	5 000,00	5 000,00	
			*Zadávka výpočet, doplnění práce, kompletace, zřízení přístupu, zajištění přístupu, apod.			1,00		
			Konstrukce zamořovací					176 197,37
78	767	76799921R	D-M Skřev a zábrana - Specifikace do RP	rozřez	4,00	42 000,00	168 000,00	
			*Skřevová zábrana tvoří na sestavu kompozitní, 160 x 4200 po 1070mm v řadě pod krytinu včetně montážních prvků a příslušenství, v délce 4,00 x 0,63mm			4,00		
79	398	398767203	Průsuv těmot prostrtní pro zamořovací konstrukce v obklopy do 24 m	%	1,81	1 705,50	3 197,57	
80	399	399767R	Stavební práce a dodávky spojené s provedením funkčního díla 767	Kompleť	1,00	5 000,00	5 000,00	
			*Zadávka výpočet, doplnění práce, kompletace, zřízení přístupu, zajištění přístupu, apod.			1,00		
			Nátery					107 700,00
81	783	783223321	Napouštění dvojnásobný akrylátový dvojvrstevní nátěr lisovaných prvků nízkoabundantních do konstrukce	m ²	1077,00	50,00	53 850,00	
			*Náter proti dvakrátovému nátěru a nátěru střešních konstrukcí			1077,00	50,00	
82	783	783223121	Napouštění dvojnásobný akrylátový dvojvrstevní nátěr lisovaných konstrukcí zastřešovacích do konstrukce	m ²	1077,00	50,00	53 850,00	
			*Náter proti dvakrátovému nátěru a nátěru střešních konstrukcí			1077,00	50,00	
CELKEM								4 092 012,53

Poznámka

Jednotkové počty zahrnují veškeré rozpočtové položky: náklady na montáž, dopravu, apod. a předepsané množství, vybavení, manipulační náklady, záskokové obsluhy, není-li uvedeno jinak

Výkaz výměr

Název stavby	Oprava trhlin v 5.NP (odstranění nosu)			Doba výstavby	Objednatel
Druh stavby a účel	Oprava hromosvodu	Začátek výstavby	03.04.2021	Projektant	
Lokalita	Bezručova 2145, 738 01 Frydek Místek	Konec výstavby		Zhotovitel	
JKSO		Zpracováno dne	03.04.2021	Zpracoval	

Č	Objekt	Kod	Zkrácený popis	M.j.	Množství	Jednot. cena (Kč)	Naklady (Kč)			Hmotnost (t)	
							Dodávka	Montáž	Celkem	Jednot.	Celkem
Hromosvody							27 727,24	32 906,76	60 634,00		0,00
Elektromontáže							27 727,24	32 906,76	60 634,00		0,00
1	a	210220102R00	Vodiče svodové AlMgSi 10 - podpěry na m		194,00	156,00				0,00	0,00
2	a	210220301RT1	Svěrka hromosvodová SS		12,00	65,00	355,77	421,23	780,00	0,00	0,00
3	a	210220301RT3	Svěrka hromosvodová SS		5,00	38,00	44,74	145,26	190,00	0,00	0,00
4	a	210220302RT3	Svěrka hromosvodová SK		6,00	75,00	167,42	432,58	600,00	0,00	0,00
5	a	21VD	Demontáže jrnáčích vedení		80,00	380,00	0,00	28 500,00	28 500,00	0,00	0,00
Celkem:									60 634,00		0,00

Výkaz výměr

Název stavby	Oprava trhlin v 5.NP (odstranění nosu)			Doba výstavby	Objednatel
Druh stavby a účel	Elektroinstalace - Osvětlení	Začátek výstavby	03.04.2021	Projektant	
Lokalita	Státní okresní archiv Frydek Místek Bezručova	Konec výstavby		Zhotovitel	
JKSO		Zpracováno dne	03.04.2021	Zpracoval	

Č	Objekt	Kod	Zkrácený popis	M.j.	Množství	Jednot. cena (Kč)	Naklady (Kč)			Hmotnost (t)		
							Dodávka	Montáž	Celkem	Jednot.	Celkem	
Osvětlení							45 262,18	79 194,82	124 457,00		0,15	
Elektromontáže							45 262,18	79 194,82	124 457,00		0,15	
1	a	210010002RT2	Trubka ohebná pod omítku TO20	m	230,00	35,00				0,00	0,00	
2	a	2100100351RT1	Krabice ACIDUR Is. izol. 645S-11 do 4 mtr kus		28,00	340,00	3 700,14	5 819,86	9 520,00	0,00	0,00	
3	a	210010102RT1	Lišta z PH bez krabic, ulož. pevně LV 40-4m		150,00	89,00	5 623,21	7 726,79	13 350,00	0,00	0,00	
4	a	210010101R00	Lišta z PH bez krabic, ulož. pevně LV 25-2m		30,00	3,00	57,69	32,31	90,00	0,00	0,00	
5	a	210020651RT3	Konstrukce ocelová nosná pro zařízení dckus		26,00	138,00	949,56	2 560,44	3 510,00	0,00	0,03	
6	a	210021061R00	Zednické práce v materiálu romitání sek.hod		8,00	500,00	2 078,20	1 921,80	4 000,00	0,00	0,00	
7	a	210100258R00	Ukončení celoplast. kabelů zákl. pas.do šik.us		118,00	10,00	0,00	1 180,00	1 180,00	0,00	0,00	
8	a	210110101R00	Thačtíky 1-0 IP44		4,00	412,00	1 025,64	622,36	1 648,00	0,00	0,00	
9	a	210111061R00	Zasuvka domovní vodotěsná 16A 230V IF kus		4,00	358,00	825,85	594,15	1 420,00	0,00	0,00	
10	a	210150101R00	Opělovná montáž svítidla na nové místo		1,00	350,00	224,76	125,22	350,00	0,00	0,00	
11	a	210150601R00	Rozvěz elektroinstalace		hod	24,00	400,00	9 600,00	0,00	9 600,00	0,00	0,00
12	a	210150101R00	Odpojení svítidla od el. rozvodů		kus	71,00	52,00	0,00	3 692,00	3 692,00	0,00	0,00
13	a	210201053R00	Demontáž stávajícího svítidla		kus	46,00	102,00	0,00	4 692,00	4 692,00	0,00	0,00
14	a	210201053R00	Zapojení stávajících svítidel		kus	26,00	250,00	0,00	6 500,00	6 500,00	0,00	0,00
15	a	21VD	Demontáže stávajících obvodů elektroinst.		80,00	150,00	0,00	12 000,00	12 000,00	0,00	0,00	
16	a	210190001R00	Demontáž celoplošových rozvodnic do v.h.us		1,00	150,00	0,00	150,00	150,00	0,00	0,00	
17	a	210190001R00	Montáž celoplošových rozvodnic do v.h.us		1,00	150,00	0,00	150,00	150,00	0,00	0,00	
18	a	210190021R00	Vyhledání stav. přívodu rozvaděče R1 a j.hod		6,00	450,00	1 593,09	2 006,91	3 600,00	0,00	0,00	
19	a	210191551R00	Uprava rozvaděče R1, demontáž přístroj.kus		1,00	1 500,00	167,71	1 332,29	1 500,00	0,00	0,00	
20	a	210800105RT3	Kabel CYKY 750 V 3x1,5 mm ²	m	492,00	42,00	15 217,15	5 446,85	20 664,00	0,00	0,08	
21	a	210800106RT3	Kabel CYKY 750 V 3x2,5 mm ²	m	45,00	48,00	1 719,53	440,47	2 160,00	0,00	0,01	
22	a	210800117RT1	Kabel CYKY 750 V 5x4 mm ²	m	11,00	59,00	547,53	101,47	649,00	0,00	0,01	
23	a	21020001R00	Napojení přívodu pro rozvaděč R1 v rozv.hod		1,00	250,00	0,00	250,00	250,00	0,00	0,00	
24	a	210203614R00	Příspěvek na recyklaci svítidla		kus	46,00	102,00	0,00	4 692,00	4 692,00	0,00	0,00
25	a	210203701R00	Příspěvek na recyklaci světelného zdroje		kus	92,00	120,00	0,00	11 040,00	11 040,00	0,00	0,00
Rozvaděče							8 141,00	2 169,00	10 310,00		0,00	
M10VD							8 141,00	2 169,00	10 310,00		0,00	
26	b	1002VD	Jistič LTN B-1 do 25A	ks	1,00	260,00	209,02	50,98	260,00	0,00	0,00	
27	b	1004bVD	Vývodka do P42	ks	10,00	35,00	224,36	125,64	350,00	0,00	0,00	
28	b	1004VD	Propojovací lišta 25A vč. ukončení	m	0,50	230,00	101,79	8,21	110,00	0,00	0,00	
29	b	1005cVD	Průduový chráněcí nadprůduovou ochranou	ks	3,00	1 890,00	4 705,25	364,75	5 070,00	0,00	0,00	
30	b	1006VD	Slykač RSI 32-11-230V	ks	2,00	950,00	1 512,24	397,76	1 900,00	0,00	0,00	
31	b	1016VD	Impulsní ráž MIR 16-01-A230V	ks	2,00	560,00	781,21	338,79	1 120,00	0,00	0,00	
32	b	1014aVD	Uprava stav. rozvaděče vč. krycích plochů	ks	1,00	1 500,00	607,12	892,88	1 500,00	0,00	0,00	
Celkem:									134 767,00		0,00	

VÝKAZ VÝMĚR

Stavba: OPRAVA TRHLIN V 5.NP A OPRAVA STŘEŠNÍHO PLAŠTĚ SOKA FRYDEK-MISTEK

Investor: Česká republika - Zemský archiv v Opavě

Část: Slaboproudá technika

číslo položky	název položky	množ.	cena /jedn.	celkem
1	technická příprava	1	1 000,00	1 000
2	demontáž switche, stažení a ošetření přívodního kabelu dat. sítě	1	1 000,00	1 000
3	demontáž volné kabeláže datové sítě v půdním prostoru	1	500,00	500
4	demontáž zesilovače STA, ošetření kabeláže STA do nižších podlaží	4	800,00	3 200
5	proměření a zmapování části tlf. rozvodů u jejich vstupu na podlaží	1	1 500,00	1 500
6	rozpojení a ošetření přívodů od tlf. ústředny	1	500,00	500
7	předání demontovaných částí investorovi	1	200,00	200
8	doprava	1	1 000,00	1 000
Náklady celkem				8 900

VÝKAZ VÝMĚR

Stavba: OPRAVA TRHLIN V 5.NP A OPRAVA STŘEŠNÍHO PLAŠTĚ SOKA FRYDEK-MISTEK

Investor: Česká republika - Zemský archiv v Opavě

Část: ZDP

číslo položky	název položky	množ.	cena /jedn.	celkem
1	Položení kabelu / m	20	10,00	200
2	Montáž trojnožky / ks	1	300,00	300
3	Montáž / ks	1	1 500,00	1 500
4	Anténní trojnožka vč. Dlaždic / set	1	2 000,00	2 000
5	Spotřební materiál / set	1	1 200,00	1 200
6	Kabel koax H155 50 ohm / m	20	25,00	500
7	Cestovné, doprava / km	50	13,00	650
Náklady celkem				6 350

VÝKAZ VÝMĚR

Stavba: OPRAVA TRHLIN V 5.NP A OPRAVA STŘEŠNÍHO PLAŠTĚ SOKA FRYDEK-MISTEK

Investor: Česká republika - Zemský archiv v Opavě

Část: EPS a EZS

číslo položky	název položky	množ.	cena /jedn.	celkem
1	Demontáž a úprava stávající EPS / h	32	500,00	16 000
2	Demontáž a úprava stávající PZTS / h	8	500,00	4 000
3	Programování systému EPS / ks	1	4 000,00	4 000
4	Programování systému PZTS / ks	1	3 000,00	3 000
5	Drobný materiál, propojovací kabely, spojky, konektory / set	1	4 500,00	4 500
6	Kontrola provozuschopnosti PBZ EPS / ks	1	7 000,00	7 000
7	Revize PZTS / ks	1	2 500,00	2 500
8	Příprava zakázky, režie / h	4	500,00	2 000
9	Doprava / set	1	1 000,00	1 000
10	Protokoly a prohlášení nutné k předání díla / set	1	1 500,00	1 500
11	Koordináční práce na stavbě / h	4	500,00	2 000
Náklady celkem				47 500

PŘÍLOHA Č. 3 - HARMONOGRAM

Enroll consulting, s.r.o.

Dolní Lištná 33

739 61 Trinec

Návrh harmonogramu akce:

**Oprava trhlin v 5. NP (odstranění nenosného zdiva) a Oprava
střešního pláště – SokA Frýdek- Místek**

Bezručova 2145, 738 01 Frýdek- Místek

30.9.2021	– předání staveniště
4.10.-9.10.2021	- zařízení staveniště
9.10.-15.11.2021	– 1.etapa- odstranění nenosného zdiva
8.11.-19.11.2021	– mtž lešení kolem objektu
22.11.-20.12. 2021	– oprava střešního pláště
20.12.2021	- předání díla

Zpracovala . 

Harmonogram je předběžný a jeho průběh se může měnit v závislosti na postupu prací, dodávkách materiálu a povětrnostních podmínkách.