

# SMLOUVA O DÍLO

č. 0124/2020

uzavřená dle ustanovení § 2586 a násl. zákona č. 89/2012 Sb., občanský zákoník,  
ve znění pozdějších předpisů (dále jen „**OZ**“)

(dále jen „**smlouva**“)

## SMLUVNÍ STRANY

### **Město Brandýs na Labem – Stará Boleslav**

Sídlo: Masarykovo náměstí 1/6, Brandýs nad Labem – Stará Boleslav, 250 01

V zastoupení: Ing. Vlastimil Pícek, starosta města

Osoba oprávněná jednat ve věcech technických: [REDAKCE], Odbor investic a správy majetku,  
oddělení investic a údržby

Ve věcech plnění díla a předání a převzetí prací oprávněn jednat: [REDAKCE] Odbor investic  
a správy majetku, oddělení investic a údržby

IČ 00240079

Telefon: +420 326 909 111

E-mail: [epodatelna@brandysko.cz](mailto:epodatelna@brandysko.cz)

Bankovní spojení: [REDAKCE]

Číslo účtu: [REDAKCE]

Webové stránky: <http://www.brandysko.cz>

Datová schránka: c5hb7xy

(dále jen „**objednatel**“)

a

### **Stavby S+D s.r.o.**

Sídlo: Hudečkova 1298/2, Krč, 140 00 Praha 4

V zastoupení: Hana Slavíková, jednatelka

Osoba oprávněná jednat ve věcech technických: Hana Slavíková

Ve věcech plnění díla a předání a převzetí prací oprávněn jednat: Hana Slavíková

IČ 02169835

Telefon: [REDAKCE]

E-mail: [stavbysd@email.cz](mailto:stavbysd@email.cz)

Bankovní spojení: UNICREDIT Bank

Číslo účtu: [REDAKCE]

Webové stránky: [www.stavbysd.cz](http://www.stavbysd.cz)

Datová schránka: nzc2kh4

(dále jen „**zhotovitel**“)

(objednatel a zhotovitel společně také jako „**smluvní strany**“ či každý jednotlivě „**smluvní strana**“)


## **1. Preambule**

- 1.1. Tato smlouva se uzavírá na základě výsledku veřejné zakázky na stavební práce vedené pod názvem „*Objekt zázemí u kluziště v Zahradnické v BNL*“, zadávané ve zjednodušeném podlimitním řízení dle zákona č. 134/2016 Sb., o zadávání veřejných zakázek, ve znění pozdějších předpisů (dále jen „**zákon**“).

- 1.2. Pokud není v této smlouvě uvedeno jinak, znamenají odkazy na článek příslušné části smlouvy jak číslo uvedené v názvu jednotlivých článků, tak očíslování jednotlivých odstavců v rámci daného článku – např. čl. 2, čl. 2.3., čl. 2.3.1. apod.
- 1.3. Vymezení některých pojmů:
  - 1.3.1. Objednatelem je zadavatel po uzavření smlouvy na plnění veřejné zakázky.
  - 1.3.2. Zhotovitelem je dodavatel po uzavření smlouvy na plnění veřejné zakázky.
  - 1.3.3. Podzhotovitelem je poddodavatel po uzavření smlouvy na plnění veřejné zakázky.
  - 1.3.4. Příslušnou dokumentací je dokumentace zpracovaná v rozsahu stanoveném jiným právním předpisem (vyhláškou č. 169/2016 Sb.).
  - 1.3.5. Výrobní a dílenské dokumentace zhotovitele jsou dokumentace zajišťované zhotovitelem ve smyslu přílohy 13 oddílu D.1.1 vyhlášky č. 499/2006 Sb., o dokumentaci staveb. Jedná se zejména o konstrukční, dílenské a montážní výkresy pro konstrukce a zařízení.
  - 1.3.6. Položkovým rozpočtem je zhotovitelem oceněný soupis stavebních prací dodávek a služeb, v němž jsou zhotovitelem uvedeny jednotkové ceny u všech položek stavebních prací dodávek a služeb a jejich celkové ceny pro zadavatelem vymezené množství.
  - 1.3.7. Předáním a převzetím staveniště se rozumí činnost smluvních stran, v rámci které objednatel předá a zhotovitel převezme staveniště v termínu dle této smlouvy.
  - 1.3.8. Zahájením stavebních prací se rozumí činnost zhotovitele se započítáním stavebních prací v termínu dle této smlouvy.
  - 1.3.9. Dokončením stavebních prací se rozumí činnost zhotovitele s dokončením stavebních prací v termínu dle této smlouvy.
  - 1.3.10. Předáním a převzetím stavby se rozumí činnost smluvních stran, v rámci které zhotovitel předá a objednatel převezme stavbu (dílo) v termínu dle této smlouvy.
  - 1.3.11. Počátkem běhu záruční doby se rozumí den, od kterého začíná běžet záruka za jakost v délce dle této smlouvy.
- 1.4. Objednatel je vlastníkem pozemků p.č. 53/1, 2108, 59/1, 1089/7, 1068/2, 1089/6, 57/2, 57/1, 1089/1 a st.p.č. 1836, 1837 zapsaných v katastru nemovitostí na LV č. 10001 v k.ú. Brandýs nad Labem, v obci Brandýs nad Labem–Stará Boleslav, vedeném Katastrálním úřadem pro Středočeský kraj, katastrální pracoviště Praha – východ.

## 2. Předmět smlouvy

- 2.1. Na základě této smlouvy se zhotovitel zavazuje provést na svůj náklad a nebezpečí pro objednatele dílo specifikované níže v dalších odstavcích tohoto článku „2. Předmět smlouvy“ a objednatel se zavazuje dílo převzít a zaplatit cenu dle článku „3. Cena za dílo“ této smlouvy.
- 2.2. Předmětem této smlouvy je zhotovení stavby / díla – jednopodlažní objekt sloužící jako zázemí pro přilehlou víceúčelovou plochu (dále jen „stavba“ nebo „dílo“).
- 2.3. Rozsah plnění závazku zhotovitele je určen:
  - 2.3.1. nabídkou zhotovitele na zhotovení díla ze dne 31. 7. 2020, která je jako Příloha č. 01 volnou přílohou této smlouvy (dále jen „nabídka zhotovitele“),
  - 2.3.2. oceněným položkovým rozpočtem, který byl předložen jako součást nabídky zhotovitele a je jako Příloha č. 02 nedílnou součástí této smlouvy (dále také jako „rozpočet“),

- 2.3.3. zadávací dokumentací ze dne 12. 6. 2020, vč. vysvětlení či doplnění zadávací dokumentace, poskytované v rámci zadávacího řízení na veřejnou zakázku (dále jen „**zadávací dokumentace**“ či zkráceně „**ZD**“), která je jako Příloha č. 03 volnou přílohou této smlouvy,
- 2.3.4. projektovou dokumentací pro provedení stavby „Výstavba víceúčelové plochy s celoročním provozem vč. parkovacích ploch a zázemí na pozemku p.č. 53/1 a navazujících pozemků v k.ú. Brandýs nad Labem“, kterou zpracovala společnost AGROPROJEKT Praha s.r.o., IČ: 25096524, se sídlem Ve Smečkách 801/33, Nové Město, 110 00 Praha 1, zodpovědný projektant:  ČKAIT č. 0010330, která je jako Příloha č. 04 volnou přílohou této smlouvy.
- 2.3.5. výrobní a dílenskou dokumentací zhotovitele schválenou ze strany objednatele,
- 2.3.6. platnými ČSN, případné jinými normami vztahující se k dílu,
- 2.3.7. stavebním povolením č.j. MÚBNLSB-OSUÚPP-89716/2019-JURVA, vydaným dne 04.09.2019 s nabytím právní moci 01.10.2019, který je jako Příloha č. 05 nedílnou součástí této smlouvy,
- 2.3.8. podmínkami dotčených orgánů státní správy a správců inženýrských sítí.
- 2.4. Objednatel i zhotovitel souhlasně prohlašují, že na základě shora uvedené specifikace je dílo dostatečně určité a srozumitelně vymezeno, zejména co do umístění, rozsahu, podoby a kvalitativních podmínek, které je třeba při jeho realizaci dodržet. Zhotovitel potvrzuje, že se v plném rozsahu seznámil s rozsahem a povahou díla, že jsou mu známy veškeré technické, kvalitativní a jiné podmínky nezbytné k realizaci díla, a že disponuje takovými kapacitami a odbornými znalostmi, které jsou k provedení díla potřebné.
- 2.5. Objednatel se zavazuje řádně zhotovené dílo od zhotovitele převzít a zaplatit za něj dohodnutou cenu.
- 2.6. Zhotovitel provede dílo s potřebnou péčí v ujednaném čase a obstará na své náklady vše, co je k provedení díla potřeba. Zhotovitel se zavazuje dílo provést v souladu s touto smlouvou, dle příslušného stavebního povolení, s jehož zněním se zhotovitel pečlivě seznámil před uzavřením této smlouvy, zadávací dokumentací (ZD) a dokumentací pro provedení stavby (DPS), výrobní a dílenskou dokumentací zhotovitele schválenou ze strany objednatele, obecně závaznými právními předpisy, závaznými technickými normami ČSN, EN platnými nebo doporučenými v ČR v době realizace díla a kvalitativními stavebními normami a normami BOZP.
- 2.7. Zhotovitel i objednatel se zavazují, že se budou při plnění této smlouvy řídit jednak ustanoveními této smlouvy a dále též i veškerými podmínkami uvedenými v zadávací dokumentaci.

### 3. Cena díla a platební podmínky

- 3.1. Cena za dílo je stanovena podle zhotovitelem oceněného položkového rozpočtu, který je zpracován na základě soupisu stavebních prací, dodávek a služeb s výkazem výměr v nabídce zhotovitele a v souladu s podmínkami stanovených v ZD a DPS. Tento rozpočet je nedílnou součástí této smlouvy jako příloha č. 02.
- 3.2. Celková cena díla je stanovena jako nejvýše přípustná, platná po celou dobu realizace díla:

<b>Cena díla bez DPH</b>	<b>5 552 379,41 Kč</b>
<b>DPH</b>	<b>1 165 999,68 Kč</b>
<b>Cena díla včetně DPH</b>	<b>6 718 379,09 Kč</b>

- 3.3. Dle shora uvedených údajů celková cena díla činí: 5 552 379,41 Kč bez DPH (slovy: pět milionů pět set padesát dvacet tři tisíc sedm set padesát devět korun českých čtyřicet jedna haléřů); (dále jen „cena za dílo“).
- 3.4. DPH je vyčíslena ke dni uzavření této smlouvy, přičemž jeho skutečná výše bude dopočtena dle daňových předpisů platných v době vystavení daňového dokladu.
- 3.5. Cena za dílo zahrnuje veškeré náklady nutné k řádnému dokončení díla v souladu se shora v čl. 2.4 této smlouvy uvedeným prohlášením, a to zejména, nikoliv však výlučně také:
- 3.5.1. náklady na zřízení, provoz a odstranění zařízení staveniště,
  - 3.5.2. náklady na bezpečnostní a hygienické opatření,
  - 3.5.3. náklady na dodávku elektřiny, vodné, stočné, náklady na používání strojů a služeb až do předání a převzetí dokončeného díla,
  - 3.5.4. náklady na zhotovování, výrobu, obstarání, přepravu věcí, zařízení, materiálů, dodávek,
  - 3.5.5. náklady na pojištění odpovědnosti za škody (stavební pojištění), bankovní garance, daně, cla, poplatky,
  - 3.5.6. náklady na provádění všech přípustných, normami a vyhláškami stanovených zkoušek materiálů, dílů a předávacích zkoušek, revizí,
  - 3.5.7. náklady na nutná, či úřady stanovená opatření k realizaci díla (BOZP, aj.),
  - 3.5.8. jakékoliv další vedlejší výdaje, potřebné pro realizaci díla,
  - 3.5.9. zajištění dokumentace skutečného provedení,
  - 3.5.10. zajištění výrobní a dílenské dokumentace,
  - 3.5.11. zajištění nezbytných dopravních opatření či poplatky spojené s nutným zábořem veřejného prostranství,
  - 3.5.12. nezbytné činnosti k řádnému zkolaudování díla.
- 3.6. Zhotovitel se před podpisem této smlouvy seznámil se všemi okolnostmi a podmínkami, které mohl nebo měl při vynaložení veškeré odborné péče předpokládat, a které mohou mít jakýkoliv vliv na sjednanou cenu za dílo, a to včetně podmínek na staveništi. Tyto okolnosti a podmínky zahrnul zhotovitel do sjednané ceny za dílo a zejména do sjednaných podmínek dle této smlouvy. Sjednaná cena za dílo obsahuje veškeré náklady nezbytné k řádnému a včasnému provedení díla.
- 3.7. Smluvní strany prohlašují, že cena díla je stanovena podle rozpočtu se zaručenou úplností ve smyslu ustanovení § 2621 odst. 2 OZ. Práce a náklady do rozpočtu nezahrnuté nejsou předmětem plnění této smlouvy.
- 3.8. Cenu za dílo je možné změnit tzv. vícepracemi pouze v případech definovaných v ustanovení § 222 zákona za splnění podmínek uvedených v ustanovení § 222 zákona. Méněpráce budou oceněny na základě písemného soupisu méněprací, odsouhlaseného oběma smluvními stranami, tak, že zhotovitel doplní jednotkové ceny ve výši jednotkových cen podle položkových rozpočtů a vynásobením jednotkových cen a množství neprovedených měrných jednotek budou stanoveny základní náklady méněprací. Změna ceny za dílo musí být sjednána písemným dodatkem k této smlouvě. Nastane-li podmínka, za které je možná změna sjednané ceny za dílo, je zhotovitel povinen provést výpočet změny ceny za dílo a předložit jej objednateli k odsouhlasení. Zhotovitel není oprávněn cenu za dílo zvýšit jednostranně.

- 3.9. Cena za dílo může být změněna, jestliže se při realizaci zjistí skutečnosti, které nebyly v době podpisu této smlouvy známy a zhotovitel je nezavinil, ani je nemohl předvídat a mají vliv na cenu za dílo a dále jestliže při realizaci se zjistí skutečnosti odlišné od dokumentace předané objednatelem (neodpovídající geologické údaje apod.). Smluvní strany v této souvislosti sjednávají, že budou v těchto případech postupovat dle čl. 3.8. této smlouvy.
- 3.10. Smluvní strany jsou si vědomy, že zhotovitel stanovil jednotkové ceny prací, dodávek a veškerých dalších položek, které jsou součástí díla. Tyto jednotkové ceny jsou závazné i pro oceňování jakéhokoli množství případných víceprací nebo méněprací. Oceňování případných víceprací, u kterých nelze využít jednotkových cen soupisu prací, se provede dle jednotkových cen Katalogu popisů a směrných cen stavebních prací ÚRS Praha, a.s., ve výši 88 % aktuální cenové úrovně. Nebude-li obsažena jednotková cena v katalozích ÚRS Praha, a.s., stanoví se její výše na základě individuální kalkulace dle oborového kalkulačního vzorce, používaného v ÚRS Praha, a.s. s tím, že přímé náklady budou zcela zdokladovány (hmoty, mzdy, stroje). O zdokladování přímých nákladů rozhodne Objednatel. Nepřímé náklady (režie výrobní, režie správní a procento zisku) bude převzato z metodiky ÚRS Praha - tzv. SPON v posledním znění pro daný obor stavebních prací.
- 3.11. Změna ceny za dílo je možná pouze za podmínek stanovenými touto smlouvou za současného dodržení podmínek vymezených zákonem.
- 3.12. Nebude-li mezi smluvními stranami dohodnuto jinak, pak úhrada sjednané ceny za dílo bude prováděna průběžně na základě daňových dokladů (faktur) vystavených zhotovitelem **jedenkrát měsíčně** dle soupisu skutečně provedených prací a dodávek odsouhlasených TDS a pověřenou osobou objednatele, přičemž datem zdanitelného plnění je poslední den příslušného měsíce. Sjednaná cena za dílo bude uhrazena objednatelem až do výše 95 % z celkové ceny za dílo. Zbýlých 5 % (zádržné) bude splatných po předání a převzetí celého díla, odstranění všech vad a nedodělků z předávacího protokolu a po řádném zkolaudování. Smluvní strany sjednávají, že zádržné bude objednatelem uhrazeno bezodkladně, nejpozději však do 15 dnů po předání a převzetí díla, případně prodlouženém do doby odstranění vad a nedodělků uvedených v protokolu o předání a převzetí díla a po řádném zkolaudování. Zhotovitel je oprávněn nahradit zádržné bankovní zárukou ve výši zádržného.
- 3.13. Zádržné lze uplatnit až po úhradě sjednané ceny snížené o sjednané zádržné.
- 3.14. Veškeré faktury – daňové doklady musí obsahovat náležitosti daňového dokladu dle zákona 235/2004 Sb., o dani z přidané hodnoty, v platném znění. Na daňovém dokladu bude uveden i název projektu a jeho registrační číslo. V případě, že účetní doklady nebudou mít odpovídající náležitosti, je objednatel oprávněn zaslat je ve lhůtě splatnosti zpět zhotoviteli k doplnění, aniž se tak dostane do prodlení se splatností; lhůta splatnosti počíná běžet znovu od opětovného zaslání náležitě doplněných či opravených dokladů. Nedílnou součástí faktury musí být soupis objednatelem potvrzených provedených prací. Bez tohoto soupisu je faktura neplatná. Faktura bude zaslána včetně všech jejích příloh elektronicky na adresu: [epodatelna@brandysko.cz](mailto:epodatelna@brandysko.cz).
- 3.15. Zálohy sjednané ceny za dílo objednatel neposkytuje.
- 3.16. Splatnost faktur (daňových dokladů) potvrzených pověřenou osobou objednatele a TDS se stanovuje do **30 dnů** od data jejich doručení na adresu objednatele: [epodatelna@brandysko.cz](mailto:epodatelna@brandysko.cz).
- 3.17. Objednatel prohlašuje, že na dílo nebude aplikována přenesená daňová povinnost.

#### 4. Doba plnění a provedení díla

- 4.1. Zhotovitel provede dílo s potřebnou péčí v ujednaném čase a obstará vše, co je k provedení díla potřeba. Zhotovitel je povinen dodržet níže uvedené termíny plnění:

- 4.1.1. termín předání a převzetí staveniště: předpoklad únor/březen 2021. Zhotovitel je povinen převzít staveniště do 10 dnů od obdržení výzvy ze strany objednatele;
  - 4.1.2. termín zahájení stavebních prací: v den předání staveniště zhotoviteli;
  - 4.1.3. termín dokončení prací (díla): nejpozději do 220 kalendářních dnů od zahájení plnění. Dokončením díla zhotovitelem je rozuměno datum předání a převzetí dokončené stavby bez vad a nedodělků.
  - 4.1.4. Zhotovitel se zavazuje poskytnout objednateli maximální součinnost tak, aby nejpozději do 30 dnů od předání a převzetí dokončené stavby bez vad a nedodělků bylo dílo řádně zkolaudováno;
  - 4.1.5. termín předání a převzetí stavby: nejpozději v den dokončení prací dle čl. 4.1.3. této Smlouvy;
  - 4.1.6. termín předání vyklizeného staveniště: do 14 dnů od předání díla dle této Smlouvy.
- 4.2. Současně s odevzdáním staveniště odevzdá objednatel zhotoviteli i 1 výtisk projektové dokumentace pro provedení stavby a 1 komplet projektové dokumentace pro provedení stavby v elektronické podobě na CD/DVD, dále všechna povolení, doklady, aktuální vyjádření správců inženýrských sítí, aktuální vyjádření příslušných správních úřadů a jiné ve smlouvě uvedené či zhotovitelem vyžádané písemnosti nezbytné pro provedení díla. Zhotovitel se zavazuje současně s převzetím staveniště odevzdat objednateli doklady a dokumenty dle čl. 4.16., 8.9. a 10.3. této smlouvy. O předání a převzetí staveniště bude sepsán písemný záznam.
  - 4.3. Zhotovitel je povinen zabezpečit vytyčení tras všech druhů inženýrských sítí a je odpovědný za neporušení inženýrských sítí vedoucích staveništěm. Současně s odevzdáním staveniště objednatel vymezí přesně prostor staveniště. Zhotovitel se zavazuje zabezpečit staveniště dle plánu BOZP. O těchto skutečnostech se provede zápis ve stavebním deníku. V případě, že objednatel nepředá zhotoviteli staveniště ve shora sjednaném termínu a pokud nebude dohodnuto jinak, prodlužuje se termín plnění dle čl. 4.1.3. této smlouvy o stejný počet dní, po které trvalo prodlení objednatele s předáním staveniště zhotoviteli.
  - 4.4. Zhotovitel je povinen zajistit v rámci zařízení staveniště podmínky pro výkon funkce autorského dozoru projektanta a technického dozoru stavebníka, případně pro činnost koordinátora bezpečnosti a ochrany zdraví při práci na staveništi, a to v přiměřeném rozsahu.
  - 4.5. Zhotovitel zabezpečuje zařízení staveniště za účelem provedení díla a v souladu s požadavky objednatele.
  - 4.6. Zhotovitel se zavazuje, že jménem objednatele řádně a včas oznámí místně příslušnému stavebnímu úřadu termín zahájení stavby. Pro tyto účely vystaví objednatel zhotoviteli plnou moc, bude-li příslušným stavebním úřadem vyžadována.
  - 4.7. Zhotovitel se zavazuje, že bude dílo provádět po sjednanou dobu plnění v pracovních dnech a v sobotu výhradně v denních hodinách, a to v rozmezí od 6:00 hodin ráno do 20:00 večer.
  - 4.8. Zhotovitel určil jako osobou pověřenou odborným vedením provádění stavby dle § 158 odst. 1 zákona č. 183/2006 Sb., o územním plánování a stavebním řádu (stavební zákon); (dále jen „SZ“) stavbyvedoucího **Hanu Slavíkovou** (IČ: 25023691, sídlem Zápy 162, 250 01 Zápy); (dále jen „stavbyvedoucí“). Objednatel pak obdobně pověřil výkonem funkce technického dozoru stavebníka – firmu **Z-projekt spol. s r.o** (IČ: 25023691, sídlem Zápy 162, 250 01 Zápy); (dále jen „technický dozor stavebníka“ nebo též zkráceně „TDS“). TDS je oprávněn jménem objednatele kontrolovat provádění díla a v souvislosti s touto jeho kontrolou činit i jménem objednatele veškeré úkony vedoucí k řádnému plnění díla zhotovitelem.

- 4.9. Objednatel a zhotovitel se vzájemně dohodli na pravidelné týdenní kontrole provádění díla, když ta bude probíhat po celou dobu provádění díla a to, nebude-li stavbyvedoucím a TDS ve stavebním deníku písemně dohodnuto jinak, vždy v úterý v 9:00 hodin v místě provádění díla.
- 4.10. Zhotovitel je povinen vyzvat objednatele písemně v dostatečném předstihu ke kontrole výsledku prací podléhajícího zakrytí, zabudování, nebo který se stane nepřístupný, nejméně však tři pracovní dny před termínem zakrytí, a objednatel je povinen se ke kontrole dostavit. Nedostaví-li se objednatel bez oznámení v uvedeném termínu i přes to, že mu výzva byla prokazatelně doručena, může zhotovitel v práci pokračovat. Bude-li pak objednatel požadovat odkrytí těchto výsledků prací za účelem dodatečné kontroly, je zhotovitel povinen mu v dohodnutém termínu vyhovět; nedohodnou-li se na termínu, pak je povinen vyhovět na vyzvání objednatele. Náklady takto vzniklé ponese objednatel, jen pokud se ukáže, že práce byly provedeny řádně, jinak nese náklady na dodatečnou kontrolu zhotovitel. Pokud zhotovitel nevyzve objednatele ke kontrole výsledku těchto prací, je povinen jej na písemnou žádost objednatele odkrýt a po kontrole znovu zakrýt na své náklady, a to i v případě, že se ukáže, že příslušné práce byly provedeny řádně.
- 4.11. Zjistí-li objednatel, že zhotovitel provádí dílo v rozporu se svými povinnostmi, je objednatel oprávněn dožadovat se toho, aby zhotovitel odstranil vady vzniklé vadným prováděním a dílo prováděl řádným způsobem. Jestliže zhotovitel tak neučiní ani v přiměřené lhůtě mu k tomu poskytnuté a postup zhotovitele by vedl nepochybně k podstatnému porušení smlouvy, je objednatel oprávněn odstoupit od Smlouvy.
- 4.12. Dílo je provedeno, je-li řádně dokončeno a předáno. Dokončení díla, vedle předvedení způsobilosti díla sloužit svému účelu, zhotovitel také prokáže předložením dokladové části díla, která musí obsahovat zejména stavební deník, revizní zprávy a protokoly o provedených zkouškách, prohlášení o shodě, atesty a certifikáty k použitým materiálům, záruční listy, doklady o likvidaci odpadů a případně i projektovou dokumentaci skutečného provedení díla, bude-li se lišit od přílohy č. 04 této smlouvy.
- 4.13. Termín dokončení díla může být, po dohodě obou smluvních stran, prodloužen, a to v případě nevhodných klimatických podmínek, které jsou v rozporu s předepsanými technologickými postupy prováděných prací nebo bude-li přerušení prací způsobeno vyšší mocí. Doba a důvody posunu zahájení nebo přerušení provádění díla budou vždy zhotovitelem zapsány a objednatelem potvrzeny zápisem ve stavebním deníku, avšak k prodloužení termínu dokončení díla sjednaného dle čl. 4.1.3. této Smlouvy, může dojít pouze v případě nepřetržitého trvání podmínek pro přerušení provádění díla v délce po sobě bezprostředně jdoucích 7 kalendářních dnů. Zhotovitel v této souvislosti prohlašuje, že si je plně vědom sjednané doby pro provedení díla a běžných klimatických podmínek, které právě v tomto období v místě plnění panují.
- 4.14. Pokud objednatel bude na zhotoviteli požadovat provedení dalších dodávek a stavebních prací v této smlouvě neuvedených, bude po vzájemné dohodě obou smluvních stran sepsán dodatek k této smlouvě, kde bude případně uveden i nový termín dokončení díla, jinak se má za to, že termín dokončení díla zůstává nezměněn.
- 4.15. Dodržení termínu dokončení díla ze strany zhotovitele je závislé od řádného a včasného spolupůsobení objednatele dohodnutého v této smlouvě. Po dobu prodlení objednatele s poskytnutím spolupůsobení není zhotovitel v prodlení se splněním závazku.
- 4.16. Zhotovitel se zavazuje nejpozději s podpisem této smlouvy s objednatelem projednat a náležitě zpracovat časový a finanční harmonogram plnění díla, když tento dokument bude součástí stavebního deníku. Časový a finanční harmonogram prací je v průběhu plnění díla možné, po dohodě smluvních stran a v souladu s touto smlouvou, upravit s ohledem na klimatické a provozní podmínky.

- 4.17. Smluvní strany sjednávají, že v případě víceprací nepřesahujících 20% ceny za dílo nebude prodloužen termín dokončení díla, s výjimkou případů, kdy by to bylo s ohledem na povahu víceprací v rozporu s technickými postupy a normami, nebo nebude-li v konkrétním případě smluvními stranami sjednáno jinak. Pokud objednatel bude na zhotoviteli požadovat provedení dalších dodávek a stavebních prací v této smlouvě neuvedených, přesahujících 20% ceny plnění, bude vždy po vzájemné dohodě obou smluvních stran sepsán dodatek k této smlouvě, kde bude případně uveden i nový termín dokončení díla, jinak se má za to, že termín dokončení díla zůstává nezměněn.

## **5. Práva a povinnosti smluvních stran**

- 5.1. Zhotovitel je povinen dodržet a postupovat dle zákona č. 320/2001 Sb., o finanční kontrole ve veřejné správě a o změně některých zákonů (zákon o finanční kontrole) a dle zákona č. 255/2012 Sb., kontrolní řád, zejména umožnit výkon veřejnosprávní kontroly a poskytnout veškerou potřebnou součinnost poskytovateli a všem příslušným orgánům při výkonu jejich kontrolních oprávnění. Zhotovitel je tak zejména povinen spolupůsobit při výkonu finanční kontroly ve smyslu § 2 písm. e) a § 13 zákona o finanční kontrole, tj. poskytnout kontrolnímu orgánu doklady o dodávkách stavebních prací, zboží a služeb hrazených z veřejných výdajů nebo z veřejné finanční podpory v rozsahu nezbytném pro ověření příslušné operace. Zhotovitel se zavazuje zajistit splnění povinností dle tohoto odstavce i u svých poddodavatelů.
- 5.2. Zhotovitel je povinen řádně uchovávat veškerou dokumentaci a účetní doklady, související s realizací projektu, minimálně do konce roku 2026. Pokud je v českých právních předpisech stanovena lhůta delší, platí tato delší lhůta.
- 5.3. Smluvní strany sjednávají, že příslušná dokumentace bude objednatelem předána a zhotovitelem převzata k okamžiku předání a převzetí staveniště, nebyla-li již poskytnuta objednatelem dříve. O tomto bude proveden písemný zápis.
- 5.4. Objednatel je povinen, vyplývá-li to ze zvláštních předpisů, jmenovat koordinátora bezpečnosti práce na staveništi. Tato povinnost nemůže být žádnou formou přenesena na zhotovitele.
- 5.5. Zhotovitel je povinen umožnit výkon technického dozoru a autorského dozoru projektanta, případně výkon koordinátora bezpečnosti a ochrany zdraví při práci na staveništi, pokud tak stanoví jiný právní předpis.
- 5.6. Pro případ kontroly, která bude prováděna u objednatele v souvislosti s dílem, jehož zhotovení je předmětem této smlouvy, je Zhotovitel povinen předložit veškeré doklady vyžádané kontrolním orgánem, a to kdykoliv, i po ukončení splnění závazku založeného touto smlouvou. Pro případ porušení této povinnosti se sjednává smluvní pokuta ve výši 100.000,- Kč, jejíž výše je, s ohledem na cenu díla, oběma smluvními stranami považována za přiměřenou.
- 5.7. Zhotovitel není odpovědný za správnost a úplnost objednatelem předané příslušné dokumentace a za zahrnutí případných vad dokumentace do ceny za dílo. Zhotovitel nese odpovědnost za správnost a úplnost dokumentace, k jejímuž zhotovení je dle této smlouvy povinen (např. výrobní a dílenská dokumentace). Zhotovitel je povinen před započítáním konkrétního plnění předložit objednateli k vyjádření výrobní a dílenskou dokumentaci a zpracovat případné připomínky objednatele.
- 5.8. Zhotovitel, jakožto odborně způsobilá osoba, je povinen zkontrolovat technickou část předané dokumentace nejpozději před zahájením prací na příslušné části díla a je povinen upozornit objednatele bez zbytečného odkladu na zjištěné zjevné vady a nedostatky. Touto kontrolou není dotčena odpovědnost objednatele za správnost dokumentace. Případný



soupis zjištěných vad a nedostatků předané dokumentace včetně návrhů na jejich odstranění a dopadem na cenu díla zhotovitel předá objednateli.

- 5.9. Zhotovitel je povinen k dodržení závazných údajů uvedených ve formuláři Rozhodnutí, který předal objednatel zhotoviteli při podpisu této smlouvy.

## **6. Odpovědnost za vady, záruky a kvalitativní podmínky provedení díla**

- 6.1. Zhotovitel poskytuje komplexní záruku na celé dílo v délce **60 měsíců** ode dne jeho protokolárního předání objednateli bez vad a nedodělků. Na stroje a zařízení poskytuje zhotovitel záruku v délce, kterou poskytují výrobci. Po dobu záruky odpovídá zhotovitel za to, že provedené stavební práce a dodávky budou bez vad a budou mít vlastnosti předpokládané touto smlouvou, obecně závaznými právními předpisy a DPS.
- 6.2. Objednateli však nebude takto sjednané právo ze skryté vady stavby přiznáno, pokud takovou skrytou vadu písemně neuplatní u zhotovitele, a to bez zbytečného odkladu poté, co ji mohl při dostatečné péči zjistit. Objednatel je povinen oznámit vady díla zhotoviteli bez zbytečného odkladu ihned, jakmile je zjistí, a to písemně na adresu zhotovitele. Za písemné oznámení se považuje i zpráva zasláná na e-mailovou adresu zhotovitele uvedenou v záhlaví této smlouvy.
- 6.3. Záruku poskytuje zhotovitel za podmínek provozování a údržby díla dle obecně platných předpisů. Záruka se nevztahuje na vady způsobené třetí osobou, živelnými událostmi, nedodržením provádění pravidelné údržby díla ze strany objednatele či nevhodným používáním díla.
- 6.4. Zhotovitel neodpovídá za vady díla, které byly způsobeny použitím podkladů a věcí poskytnutých objednatelem a zhotovitel ani při vynaložení potřebné péči nemohl zjistit jejich nevhodnost anebo na ně upozornil objednatele a ten na jejich použití trval.
- 6.5. Zhotovitel je povinen na své náklady odstranit během záruční doby zjištěné reklamované vady v dohodnutém termínu, pokud tyto vznikly z důvodů, za které je zhotovitel dle této smlouvy zodpovědný. Zhotovitel je povinen nastoupit k odstranění reklamačních vad ve lhůtě nejpozději do 15 dnů od doručení písemné výzvy objednatelem zhotoviteli (např. dopisem, faxem, elektronickou poštou nebo datovou schránkou). Termín pro odstranění reklamačních vad je 30 dnů od doručení takové písemné výzvy objednatelem zhotoviteli, pokud nebude, s ohledem na charakter vady, s objednatelem dohodnuta lhůta delší. Pokud bude reklamovaná vada v režimu „havárie“ (zde zejména prasklé vodovodní potrubí, propadlá komunikace apod., které ohrožují uživatele díla), pak se v takovém případě zavazuje zhotovitel nastoupit k jejímu odstranění nejpozději do 24 hodin od jejího oznámení objednatelem.
- 6.6. Termín pro odstranění vad a nedodělků uvedených v předávacím protokolu je 15 dnů ode dne podpisu předávacího protokolu, není-li v předávacím protokolu stanoven jiný termín.
- 6.7. Pokud zhotovitel řádně reklamaci nevyřídí a/nebo v přiměřené době neodstraní vadu či vady provedených prací či dodaného zboží, na něž záruka dopadá, je objednatel oprávněn nechat tyto vady odstranit třetí osobou a přeučtovat prokazatelně vynaložené náklady zhotoviteli, který se tímto zavazuje je uhradit objednateli do 15-ti dnů ode dne písemné výzvy a zhotovitel s tímto souhlasí.

## **7. Předání a převzetí díla**

- 7.1. Zhotovitel musí vyzvat objednatele k předání díla minimálně 7 kalendářních dnů předem, a to písemně elektronickou poštou. Zhotovitel připraví k předání dokončeného díla všechny doklady, které jsou nezbytné k dokončení kompletního díla, tj. atesty, prohlášení o shodě, revize, certifikáty o likvidaci odpadu a další dokumenty prokazující, že veškeré zhotovitelem

dodané výrobky, materiály a zařízení splňují podmínky vyplývající z této smlouvy včetně jejich příloh, z DPS, z příslušných právních předpisů a technických norem, a další doklady, související s předmětem plnění. Objednatel se po předložení těchto dokladů dostává k převzetí díla v nejbližším možném termínu, nejpozději však do 10 dnů.

- 7.2. O průběhu a výsledku předání a převzetí vyhotoví zhotovitel protokol, ve kterém budou uvedeny všechny zjištěné skutečnosti související s dokončením díla a případně budou sepsány zjištěné vady či nedodělky a stanoveny termíny pro jejich odstranění. Nebude-li termín odstranění vad a nedodělků takto sjednán, pak platí ustanovení čl. 6.6 této smlouvy. Součástí předávacího protokolu bude i dokumentace dle čl. 4.12. a 7.1. této smlouvy.
- 7.3. Za řádně provedené se považuje pouze dílo provedené bez vad a nedodělků. Objednatel není povinen převzít dílo, které vykazuje vady či nedodělky, brání v užívání díla. Objednatel však nemá právo odmítnout převzetí stavby pro ojedinělé drobné vady, které samy o sobě ani ve spojení s jinými nebrání užívání stavby funkčně nebo esteticky, ani její užívání podstatným způsobem neomezuje.
- 7.4. Objednatel je povinen k předání a převzetí díla přizvat osoby vykonávající funkci technického dozoru stavebníka, případně také autorského dozoru projektanta.
- 7.5. Datem podpisu předávacího protokolu o předání díla bez vad a nedodělků počíná běžet záruční doba. Zhotovitel je oprávněn splnit dílo i před sjednanou dobou dle čl. 4.1.3. této smlouvy.
- 7.6. Zhotovitel se zavazuje, že ve lhůtě dle čl. 4.1.6. této smlouvy vyklidí staveniště a odstraní veškeré zařízení staveniště a provede závěrečný úklid místa provádění stavby včetně stavby samotné, když pozemky a komunikace dotčené výstavbou budou k tomuto dni uvedeny do původního stavu nebo do stavu dle podmínek stavebního povolení.

## **8. Povinnosti zhotovitele, bezpečnost a ochrana zdraví při práci**

- 8.1. Zhotovitel se zavazuje plně a prokazatelně splnit dílo, které je specifikováno v článku 2. této smlouvy. Zhotovitel provede všechny stanovené práce kvalitně, v souladu se ZD a DPS, v souladu s českými, příp. evropskými technickými normami a obecně závaznými právními předpisy. Jakost dodávaných materiálů, výrobků, zařízení a konstrukcí bude dokladována předepsanými zkouškami, atesty a revizními zprávami, a to při předání a převzetí díla.
- 8.2. Zhotovitel se zavazuje po celou dobu provádění díla vést stavební deník s denními záznamy, v souladu s § 157 SZ, zachycujícími podstatné skutečnosti týkající se provádění díla. Do stavebního deníku se zapisují všechny skutečnosti rozhodné pro plnění smlouvy, zejména údaje o časovém postupu prací a jejich jakosti, údaje o klimatických podmínkách, zdůvodnění případných odchylek prováděných prací od projektové dokumentace, údaje potřebné k posouzení prací příslušnými správními úřady či další údaje stanovené právními předpisy. Stavební deník bude k dispozici na stavbě po celou dobu provádění díla. Za objednatele je oprávněn do deníku zapisovat a do něj nahlížet zejména TDS, osoba odpovědná za BOZP a za zhotovitele pak zejména stavbyvedoucí. Stavební deník bude součástí dokladů, které předloží zhotovitel objednateli k termínu zahájení přejímacího řízení. Stavební deník bude umístěn na stavbě.
- 8.3. Zhotovitel se zavazuje účastnit se kontrolních dnů stavby a projednávat s objednatelem předem veškeré nevyhnutelné změny v technologických postupech či v množství prací, dodávek či služeb při provádění díla oproti postupům a rozsahu díla specifikovaném v DPS a položkovém rozpočtu.
- 8.4. Zhotovitel se zavazuje plně respektovat a dodržet veškerá opatření a termíny stanovené objednatelem k nápravě a odstranění případných nesrovnalostí, nedostatků a závad, zjištěných v rámci kontrolní činnosti objednatele.

- 8.5. Zhotovitel se zavazuje oznámit objednateli neprodleně všechny podstatné změny a skutečnosti, které mají vliv, mohou mít vliv, nebo souvisejí s předmětem smlouvy, nebo se jakýmkoliv způsobem předmětu smlouvy nebo projektu dotýkají.
- 8.6. Zhotovitel se zavazuje, že všichni jeho pracovníci či jeho poddodavatelé, kteří se budou podílet na provádění díla, budou ve svých příslušných oborech a profesích řádně kvalifikováni, kompetentní a zkušení a odborné práce budou vykonávat pouze pracovníci, mající příslušnou kvalifikaci. Tuto skutečnost je zhotovitel povinen kdykoliv na vyžádání objednateli prokázat příslušnými doklady – viz též čl. 8.8.1. této smlouvy. Zhotovitel se zavazuje realizovat dílo prostřednictvím odborně způsobilých osob, a to zejména osobami, kterými v zadávacím řízení prokazoval splnění kvalifikace (realizační tým), a to:
- 8.6.1. Stavbyvedoucí: Hana Slavíková
- V případě změny některého ze shora uvedených členů realizačního týmu je zhotovitel povinen o této skutečnosti předem informovat objednatele. Nový člen realizačního týmu musí splňovat kvalifikaci alespoň v rozsahu stanoveném zadávacími podmínkami vztahující se k dané pozici (viz čl. 6.14. písm. B) zadávací dokumentace).
- 8.7. Zhotovitel se zavazuje dílo provádět tak, aby jeho činnost neměla nepříznivý dopad na životní prostředí a okolí stavby.
- 8.8. Objednatel může po zhotoviteli požadovat, aby odvolal nebo zajistil odvolání či vykázání jakékoliv osoby pracující na díle, která dle názoru objednatele
- 8.8.1. nemá příslušnou kvalifikaci pro provádění odborné práce a zhotovitel tuto kvalifikaci objednateli neprokázal podle čl. 8.6. této smlouvy.
- 8.8.2. si trvale či opakovaně počíná nekompetentně nebo
- 8.8.3. plní své povinnosti nedostatečně či nedbale nebo
- 8.8.4. neplní některá ustanovení smlouvy anebo
- 8.8.5. trvale se chová tak, že to ohrožuje bezpečnost, zdraví nebo ochranu životního prostředí.
- 8.9. Zhotovitel se zavazuje objednateli předložit nejpozději při převzetí staveniště dle čl. 4.1.1. této smlouvy seznam poddodavatelů, definovaných v užším pojetí § 2589 OZ, za pomoci kterých bude dílo provádět a ve kterém uvede poddodavatele, jimž za plnění poddodávky uhradí více než 10 % z celkové ceny za dílo a poddodavatele, prostřednictvím kterých prokazoval určitou část kvalifikace v zadávacím řízení na zakázku, která je předmětem této smlouvy. Tento seznam poddodavatelů tvoří nedílnou přílohu stavebního deníku. Tímto není dotčena povinnost vybraného dodavatele podle § 105 odst. 3 zákona, předložit zadavateli identifikační údaje poddodavatelů nejpozději 10 pracovních dnů od doručení oznámení o výběru dodavatele, pokud jsou mu známy.
- 8.10. Zhotovitel souhlasí se zveřejněním smlouvy včetně všech jejích příloh a dodatků podle § 219 odst. 1 zákona. Zhotovitel se zavazuje, že bezesbytku splní veškeré své povinnosti pro něj vyplývající z ustanovení § 105 odst. 3 zákona, když ke splnění této jeho povinnosti nedochází předložením seznamu poddodavatelů dle předchozího čl. 8.9.
- 8.11. Bude-li část předmětu této smlouvy realizována prostřednictvím poddodavatele, který za dodavatele prokázal určitou část technické kvalifikace, musí se poddodavatel podílet na plnění této smlouvy, a to alespoň v rozsahu, v jakém se k tomu písemně zavázal zhotoviteli (ve smlouvě se zhotovitelem) a v jakém prokázal kvalifikaci za zhotovitele.
- 8.12. Změna poddodavatele, který je uveden v předmětném seznamu poddodavatelů dle čl. 8.9. této smlouvy, je v průběhu provádění díla možná pouze po písemném souhlasu objednatele. Změna poddodavatele, jehož prostřednictvím prokazoval zhotovitel kvalifikaci v zadávacím řízení, je v průběhu plnění díla možná jen ve výjimečných případech se

souhlasem objednatele. Nový poddodavatel musí splňovat kvalifikaci minimálně v rozsahu, v jakém byla prokázána v zadávacím řízení. Doklady o kvalifikaci nového poddodavatele předloží objednateli nejpozději do 10 pracovních dnů před zahájením plnění této smlouvy novým poddodavatelem.

- 8.13. Změnu poddodavatele, uvedeného v seznamu poddodavatelů dle čl. 8.9. této smlouvy, jehož prostřednictvím zhotovitel neprokazoval kvalifikaci v zadávacím řízení, zhotovitel nahlásí objednateli zápisem do stavebního deníku nejpozději do 10 pracovních dnů před zahájením plnění této smlouvy novým poddodavatelem spolu s identifikačními údaji nového poddodavatele. Objednatel takové změny poddodavatelů odsouhlasí zápisem do stavebního deníku nejpozději do 5 pracovních dnů od předložení dokladů či od nahlášení nového poddodavatele. Zhotovitel je odpovědný za splnění všech ustanovení této smlouvy i ze strany poddodavatelů. V případě, kdy objednatel udělení písemného souhlasu se změnou poddodavatele odepře, potom je povinen takové své rozhodnutí řádně zhotoviteli písemně zdůvodnit.
- 8.14. Zhotovitel se zavazuje k tomu, že při plnění této smlouvy použije pouze takové výrobky a materiály, jejichž použití je v ČR schváleno a mají osvědčení o jakosti materiálu, výrobku a použité technologie.
- 8.15. Zhotovitel se zavazuje zajistit bezpečnost při provádění stavby ve smyslu bezpečnosti práce v souladu se zákonem č. 309/2006 Sb. o zajištění dalších podmínek bezpečnosti a ochrany zdraví při práci a s příslušnými prováděcími předpisy tohoto zákona. Pokud to vyplývá ze zvláštních právních předpisů, je objednatel povinen jmenovat koordinátora bezpečnosti práce na staveništi.
- 8.16. Zhotovitel je povinen zajistit při provádění díla dodržení veškerých bezpečnostních opatření a hygienických opatření a opatření vedoucích k požární ochraně prováděného díla, a to v rozsahu a způsobem stanoveným příslušnými předpisy.
- 8.17. Budou-li na staveništi vykonávány práce a činnosti vystavující fyzickou osobu zvýšenému ohrožení života nebo poškození zdraví, které jsou stanoveny v příloze č. 5 nařízení vlády č. 591/2006 Sb., stejně jako v případech, kdy Zhotovitel při provádění díla naplní kritéria dle § 15, odst. 1 zákona č. 309/2006 Sb., Zhotovitel zajistí, aby před zahájením práce byl zpracován plán bezpečnosti a ochrany zdraví při práci. Za plán bezpečnosti a ochrany zdraví při práci lze považovat, v případě vykonávání prací a činností stanovených v příloze č. 5 nařízení vlády č. 591/2006 Sb., technologický postup splňující požadavek § 15, odst. 2, zákona č. 309/2006 Sb.
- 8.18. Zhotovitel je povinen provést pro všechny své zaměstnance pracující na díle vstupní školení o bezpečnosti a ochraně zdraví při práci a o požární ochraně. Zhotovitel je rovněž povinen průběžně znalosti svých zaměstnanců o bezpečnosti a ochraně zdraví při práci a o požární ochraně obnovovat a kontrolovat.
- 8.19. Zhotovitel je povinen zabezpečit provedení vstupního školení o bezpečnosti a ochraně zdraví při práci a o požární ochraně i u svých poddodavatelů.
- 8.20. Zhotovitel v plné míře zodpovídá za bezpečnost a ochranu zdraví všech osob, které se s jeho vědomím zdržují na staveništi a je povinen zabezpečit jejich vybavení ochrannými pracovními pomůckami.
- 8.21. Zhotovitel je povinen provádět v průběhu provádění díla vlastní dozor a soustavnou kontrolu nad bezpečností práce a požární ochranou na staveništi.
- 8.22. Zhotovitel je povinen zabezpečit i veškerá bezpečnostní opatření na ochranu osob a majetku mimo prostor staveniště, jsou-li dotčeny prováděním prací na díle (zejména veřejná prostranství nebo komunikace ponechaná v užívání veřejnosti).

- 8.23. Dojde-li k jakémukoliv úrazu při provádění díla nebo při činnostech souvisejících s prováděním díla, je zhotovitel povinen zabezpečit vyšetření úrazu a sepsání příslušného záznamu. Objednatel poskytne zhotoviteli nezbytnou součinnost.

### 9. Vlastnictví díla a odpovědnost za škody

- 9.1. Vlastnické právo k dílu nabývá objednatel postupně, tak, jak bude zhotovováno. Vlastníkem věcí, které budou zpracovány nebo zabudovány při provádění díla, se stává objednatel okamžikem, kdy budou zpracovány či zabudovány.
- 9.2. Škodou na díle je ztráta, zničení, poškození nebo znehodnocení věci bez ohledu na to, z jakých příčin k nim došlo.
- 9.3. Nebezpečí škody na díle nese od počátku zhotovitel, a to až do termínu předání a převzetí díla mezi zhotovitelem a objednatel, a to bez vad a nedodělků.
- 9.4. Pokud činností zhotovitele dojde ke způsobení škody objednateli nebo třetím osobám z titulu opomenutí, nedbalosti nebo neplněním podmínek vyplývajících ze zákona, technických nebo jiných norem nebo vyplývajících z této smlouvy, je zhotovitel povinen bez zbytečného odkladu tuto škodu odstranit a není-li to možné, tak ji uhradit v penězích. Veškeré náklady s tím spojené nese zhotovitel.
- 9.5. Zhotovitel odpovídá objednateli i za škodu na díle způsobenou činnostmi těch, kteří pro něj dílo provádějí jako poddodavatelé.
- 9.6. Zhotovitel odpovídá též za škodu způsobenou okolnostmi, které mají původ v povaze strojů, přístrojů nebo jiných věcí, které zhotovitel použil nebo hodlal použít při provádění díla.

### 10. Pojištění zhotovitele a díla, součinnost při vzniku pojistné události

- 10.1. Zhotovitel prohlašuje, že má sjednané pojištění obecné odpovědnosti podnikatele za škody způsobené při výkonu podnikatelské činnosti (dále jen „**pojištění odpovědnosti**“), kryjící škody na věcech a na zdraví způsobených jeho činnostmi včetně možných škod způsobených jeho pracovníky, a to ve výši alespoň 6.000.000,- Kč a zavazuje se toto pojištění udržovat nepřetržitě po celou dobu plnění díla.
- 10.2. Zhotovitel se dále zavazuje, že nejpozději při převzetí staveniště dle čl. 4.1.1. této smlouvy bude mít sjednáno stavební pojištění předmětného díla (dále jen jako „**stavební pojištění**“), komplexně kryjící škody spojené s prováděním díla a vztahující se na škody na stavbě, konstrukci budovaného díla, montovaných strojních nebo technologických celcích, montovaném vybavení, montážních a stavebních strojích a na zařízení staveniště, a to alespoň s níže uvedenými základními parametry:
- 10.2.1. pojištění věcných škod na díle, které se vztahuje zejména na živelní škody (záplava, povodeň, vichřice, krupobití, sesuv půdy, zřícení skal nebo zemin, sesuv nebo zřícení sněhových lavin, tíhou sněhu nebo námrazy, požár, výbuch, úder blesku), poškození pádem jiné věci či jejím nárazem (letadlo, strom, stožár, dopravní prostředek apod.), škody způsobené neodborným zacházením, nesprávnou obsluhou či nešikovností, nepozorností a nedbalostí nebo dokonce úmyslným poškozením díla, odcizením, vandalismem apod.,
- 10.2.2. pojištění odpovědnosti za škody na majetku a na zdraví, které vzniknou v souvislosti se stavbou nebo montáží třetím osobám např. pádem pojištěného díla či jeho zřícením,
- 10.2.3. minimální pojistná částka, která je vyjádřením pojistné hodnoty, nesmí být nižší, než 6.000.000,- Kč,

- 10.2.4. účinnost pojištění musí trvat nepřetržitě po celou dobu provádění díla až do jeho předání objednateli, a to bez vad a nedodělků,
  - 10.2.5. spoluúčast zhotovitele nesmí být vyšší než 5%,
  - 10.2.6. a dále též pojištění škody na díle vzniklé v důsledku vadného plnění díla zhotovitelem, a to nepřetržitě během celé záruční doby, a to na pojistnou částku ve výši sjednané celkové ceny za dílo s účinností až do konce sjednané záruční doby.
- 10.3. Zhotovitel se zavazuje, že příslušné doklady prokazující existenci pojištění dle čl. 10.1. a čl. 10.2. předloží objednateli nejpozději při převzetí staveniště dle čl. 4.1.1. této smlouvy. O této skutečnosti se provede zápis ve stavebním deníku.
  - 10.4. Veškeré náklady na výše, v tomto čl. 10, uvedená pojištění nese výhradně zhotovitel v rámci sjednané celkové ceny za dílo.
  - 10.5. Při vzniku pojistné události v souvislosti s prováděním díla zhotovitelem zabezpečuje veškeré úkony vůči pojistiteli zhotovitel po dohodě s objednatelem. Zhotovitel je současně povinen informovat objednatele o všech skutečnostech spojených s pojistnou událostí. Objednatel se zavazuje poskytnout při likvidaci takové případné pojistné události náležitou součinnost.

## 11. Bankovní záruka

- 11.1. Zhotovitel se zavazuje před uzavřením této smlouvy, nejpozději však při uzavření této smlouvy, předložit objednateli neodvolatelnou bankovní záruku za řádné provádění díla ve výši 5 % z celkové ceny za dílo dle čl. 3.3. této smlouvy (dále jen „**bankovní záruka za dílo**“). Tato bankovní záruka za dílo kryje finanční nároky objednatele za zhotovitelem (veškeré zákonné či smluvní sankce, náhrada škody, poskytnutí bankovní záruky na řádné plnění záručních podmínek apod.), vzniklé objednateli z důvodů porušení povinností zhotovitele týkajících se řádného provedení díla v předepsané kvalitě a smluvené lhůtě, či z důvodu porušení jiných smluvních povinností, které zhotovitel nesplnil ani po předchozí výzvě objednatele. Zhotovitel je povinen poskytnout objednateli originál záruční listiny ve sjednané výši, platné po celou dobu provádění stavby, kdy doba provádění stavby začíná dnem předání a převzetí staveniště a končí dnem předání a převzetí díla bez vad a nedodělků. Objednatel pozbývá nárok z bankovní záruky za dílo dnem úspěšného předání a převzetí díla bez vad a nedodělků a poskytnutím zádržného/bankovní záruky na řádné plnění záručních podmínek nebo teprve až dnem podpisu protokolu o odstranění poslední vady nebo nedodělku díla a po řádném zkolaudování díla.
- 11.2. Vystavení neodvolatelných bankovních záruk za dodržení smluvních podmínek, podmínek, kvality a termínů realizace díla uvedených v této smlouvě doloží zhotovitel objednateli originály záručních listin vystavených bankou, která byla zřízena a provozuje činnost podle zákona č. 21/1992 Sb., o bankách, ve prospěch objednatele jako jediného oprávněného. Bankovní záruky musí být vystaveny jako neodvolatelné a bezpodmínečné, přičemž banka se zaváže k plnění bez námitek a na základě první výzvy oprávněného.
- 11.3. Objednatel je oprávněn využít prostředků zajištěných bankovní zárukou ve výši jakéhokoliv neuspokojeného závazku zhotovitele vůči objednateli vyplývajícího z této smlouvy. Před uplatněním plnění z bankovní záruky oznámí objednatel, jako oprávněný, písemně zhotoviteli výši požadovaného plnění ze strany banky jako povinného. Zhotovitel se zavazuje doručit objednateli novou záruční listinu ve znění shodném s předchozí záruční listinou (tj. v původní výši záruky) vždy nejpozději do 14 kalendářních dnů od každého uplatnění práva ze záruky objednatele.
- 11.4. O předložení bankovní záruky za dílo zhotovitelem objednateli se provede zápis ve stavebním deníku.

- 11.5. Smluvní strany se dohodly, že bankovní záruka za dílo může být nahrazena zárukou peněžitou, když v takovém případě se zhotovitel zavazuje, a to ve stejných termínech a částkách, jaké platí pro předložení bankovních záruk, složit požadovanou částku, tedy vždy 5% z celkové ceny za dílo, na bankovní účet objednatele číslo 161711698 / 0600. Pro nakládání a dispozice s takto zhotovitelem složenou peněžitou zárukou, jakož i pro záznamy či další pravidla o ní, se použijí obdobně veškerá předchozí ustanovení tohoto článku „11. Bankovní záruka“ této SoD, které jinak platí pro bankovní záruku. Smluvní strany se výslovně dohodly a zhotovitel souhlasí, že případný přírůstek, zde zejména připsaný úrok, z takto zhotovitelem na bankovní účet objednatele složené peněžité záruky, náleží celý bez dalšího objednateli.

## 12. Sankce

- 12.1. Dodržení lhůty pro řádné provedení a dokončení díla a dodržení platebních podmínek se považuje za podstatnou smluvní povinnost obou smluvních stran.
- 12.2. V případě, že se zhotovitel ocitne v prodlení s převzetím staveniště dle čl. 4.1.1. této smlouvy, si obě smluvní strany sjednávají smluvní pokutu, kterou se zhotovitel zavazuje uhradit objednateli, a to ve výši 0,01 % z celkové ceny za dílo za každý započatý kalendářní den zhotovitelova prodlení s převzetím staveniště.
- 12.3. V případě, že objednatel bezdůvodně nepřevzme dílo a ocitne se v prodlení s převzetím díla, si obě smluvní strany sjednávají smluvní pokutu, kterou se objednatel zavazuje uhradit zhotoviteli, a to ve výši 0,01 % z celkové ceny za dílo za každý započatý kalendářní den objednatelova prodlení s převzetím díla podle čl. 7.1 této smlouvy.
- 12.4. Ocitne-li se objednatel v prodlení s jakýmkoliv peněžitým plněním dle této smlouvy ve prospěch zhotovitele, pak si obě smluvní strany sjednávají smluvní úrok z prodlení, který se objednatel zavazuje uhradit zhotoviteli, a to ve výši 0,02 % z dlužné částky za každý započatý kalendářní den takového objednatelova peněžitého prodlení.
- 12.5. Obdobně ocitne-li se zhotovitel v prodlení s jakýmkoliv peněžitým plněním dle této smlouvy ve prospěch objednatele, pak si obě smluvní strany sjednávají smluvní úrok z prodlení, který se zhotovitel zavazuje uhradit objednateli, a to ve výši 0,02 % z dlužné částky za každý započatý kalendářní den takového zhotovitelova peněžitého prodlení.
- 12.6. V případě, že se zhotovitel ocitne v prodlení s předložením dokladů prokazujících existenci příslušných pojištění dle čl. 10.3. této smlouvy, si obě smluvní strany sjednávají smluvní pokutu, kterou se zhotovitel zavazuje uhradit objednateli, a to ve výši 0,01 % z celkové ceny za dílo za každý započatý kalendářní den zhotovitelova prodlení s předložením předmětných dokladů.
- 12.7. V případě, že se zhotovitel ocitne v prodlení s předložením bankovních záruk dle čl. 11 této smlouvy, si obě smluvní strany sjednávají smluvní pokutu, kterou se zhotovitel zavazuje uhradit objednateli, a to ve výši 0,01 % z celkové ceny za dílo za každý započatý kalendářní den zhotovitelova prodlení s předložením předmětné bankovní záruky.
- 12.8. V případě, že se zhotovitel ocitne v prodlení s plněním v termínu dle čl. 4.1.3 této smlouvy, si obě smluvní strany sjednávají smluvní pokutu, kterou se zhotovitel zavazuje uhradit objednateli, a to ve výši 0,01 % z celkové ceny za dílo za každý započatý kalendářní den zhotovitelova prodlení s plněním.
- 12.9. V případě porušení povinnosti neodstranění vad uvedených v protokolu o předání a převzetí díla v dohodnutém termínu (při převzetí díla včetně vad) sjednávají smluvní strany smluvní pokutu ve výši 0,01 % z celkové ceny za dílo za každou vadu, u níž je zhotovitel v prodlení, a za každý den prodlení.

- 12.10. V případě, že se zhotovitel ocitne v prodlení se splněním povinnosti nastoupit k odstranění reklamačních vad ve lhůtě a za podmínek dle čl. 6.5. této smlouvy, si obě smluvní strany sjednávají smluvní pokutu, kterou se zhotovitel zavazuje uhradit objednateli, a to ve výši 0,01 % z celkové ceny za dílo za každý započatý kalendářní den zhotovitelova prodlení s nástupem k odstranění reklamačních vad.
- 12.11. V případě nedodržení termínu k odstranění vad v záruční době se zhotovitel zavazuje uhradit objednateli smluvní pokutu:
- 12.11.1. v případě vady, která brání řádnému užívání díla, případně hrozí nebezpečí škody velkého rozsahu (havárie), smluvní pokutu ve výši 0,01 % z celkové ceny za dílo za každou reklamovanou vadu, u níž je Zhotovitel v prodlení a za každý i započatý den prodlení s jejím odstraněním,
- 12.11.2. v případě jiné vady se zhotovitel zavazuje uhradit objednateli smluvní pokutu ve výši 0,01 % z celkové ceny za dílo za každou reklamovanou vadu, u níž je zhotovitel v prodlení a za každý i započatý den prodlení s jejím odstraněním.
- 12.12. V případě, že se zhotovitel ocitne v prodlení se splněním povinnosti vyklidit staveniště ve lhůtě a za podmínek dle čl. 7.6 této smlouvy, si obě smluvní strany sjednávají smluvní pokutu, kterou se zhotovitel zavazuje uhradit objednateli, a to ve výši 0,01 % z celkové ceny za dílo za každý i započatý den zhotovitelova prodlení s vyklizením staveniště.
- 12.13. Smluvní strany se dohodly, že v případě nedodržení kvalitativních parametrů prací a dodávek uvedených v kompletní zadávací dokumentaci (PD, výkaz výměr) zjištěných opakovaně objednatelem v průběhu provádění stavby a řádně zaznamenaných ve stavebním deníku nebo zápisu z kontrolního dne s poznámkou „OPAKOVANÉ NEDODRŽENÍ KVALITATIVNÍCH PARAMETRŮ“, má objednatel právo účtovat zhotoviteli smluvní pokutu ve výši 0,01 % z celkové ceny za dílo za každý jednotlivý případ takového porušení zhotovitelem. Zaplacením smluvní pokuty není zhotovitel zbaven povinnosti případné závady odstranit nebo použít materiál nebo dodat zboží v odpovídající kvalitě.
- 12.14. Zaplacením smluvních pokut či úroků z prodlení nezaniká právo poškozené smluvní strany na náhradu případné škody způsobené jí porušením povinnosti druhé smluvní strany, na niž se sankce vztahuje, a to v plné výši. Sjednané smluvní úroky z prodlení lze požadovat i u řádně uplatněné a neuhrazené smluvní pokuty.
- 12.15. Objednatel si vyhrazuje právo na úhradu smluvní pokuty formou zápočtu ke kterékoliv splatné pohledávce zhotovitele vůči objednateli. Obdobně zhotovitel si taktéž vyhrazuje právo na úhradu smluvní pokuty formou zápočtu ke kterékoliv splatné pohledávce objednatele vůči zhotoviteli.
- 12.16. Smluvní strany se dohodly, že pokud nebude výslovně uvedeno jinak, pak veškeré jejich vzájemné oprávněné sankční peněžité pohledávky a závazky z této smlouvy vyplývající, jsou vždy splatné nejpozději do 14 kalendářních dní od doručení jejich písemného vyúčtování povinné smluvní straně.
- 12.17. Smluvní strany se dohodly, že celkový součet všech smluvních pokut a smluvních úroků z prodlení dle této smlouvy, na které vznikne objednateli nárok dle této smlouvy, může maximálně souhrnně dosáhnout částky 50 % z celkové ceny díla uvedené v čl. 3.3. této smlouvy.

### **13. Odstoupení od smlouvy**

- 13.1. Kromě obecných možností odstoupení od smlouvy, které upravuje OZ, mohou smluvní strany odstoupit od této smlouvy v případě, byl-li pravomocně zjištěn úpadek druhé smluvní strany v souladu se zákonem č. 182/2006 Sb., o úpadku a způsobech jeho řešení



(insolvenční zákon), ve znění pozdějších předpisů, nebo bylo-li rozhodnuto o zrušení druhé smluvní strany s likvidací.

- 13.2. Zhotovitel je oprávněn od této smlouvy odstoupit v případě prodlení objednatele s úhradou peněžitého plnění ve prospěch zhotovitele, kdy dlužná částka přesáhne 10 % z celkové ceny díla a současně prodlení objednatele s její splatností bude delší, než 30 kalendářních dnů.
- 13.3. Objednatel je oprávněn od této smlouvy odstoupit, pokud:
  - 13.3.1. zhotovitel porušil jakoukoli ze svých povinností vyplývajících z této smlouvy a nenapravit takové své její porušení v přiměřené lhůtě k tomu určené objednatelem v jeho písemné výzvě k nápravě, když objednatelem stanovená přiměřená lhůta k nápravě nesmí být kratší než 15 kalendářních dní; nebo
  - 13.3.2. je zhotovitel v prodlení s plněním díla oproti termínům uvedeným v časovém a finančním harmonogramu specifikovaném shora v čl. 4.16. této smlouvy, a to o více jak 30 kalendářních dní; nebo
  - 13.3.3. zhotovitel z jakéhokoli důvodu není oprávněn splnit své závazky vyplývající z této smlouvy; nebo
  - 13.3.4. zhotovitel uvedl ve své, shora v čl. 2.3.1. této smlouvy specifikované, nabídce informace nebo doklady, které neodpovídají skutečnosti a měly nebo mohly mít vliv na výběr zhotovitele díla dle této smlouvy.
- 13.4. Objednatel prohlašuje a potvrzuje, že v případě odstoupení od této smlouvy kteroukoliv ze smluvních stran má pro něj plnění již případně do té doby zhotovitelem poskytnuté hospodářský význam.
- 13.5. Důsledky odstoupení od Smlouvy; Odstoupí-li některá ze stran od této Smlouvy na základě ujednání z této Smlouvy vyplývajících, pak povinnosti obou stran jsou následující:
  - 13.5.1. Zhotovitel provede soupis všech provedených prací oceněný dle způsobu, kterým je stanovena cena díla.
  - 13.5.2. Soupis všech provedených prací oceněný dle způsobu, kterým je stanovena cena díla odsouhlasí zástupce objednatele (technický dozor).
  - 13.5.3. Na základě objednatelem odsouhlaseného soupisu provedených prací zhotovitel vystaví „dílčí konečnou fakturu“ s vyúčtováním předchozích plateb a případných pokut.
  - 13.5.4. Zhotovitel odveze veškerý svůj nezabudovaný materiál, pokud se strany nedohodnou jinak.
  - 13.5.5. Zhotovitel vyzve objednatele k „dílčímu předání díla“ a objednatel je povinen do pěti pracovních dnů od obdržení vyzvání zahájit „dílčí přejímací řízení“.

#### **14. Ukončení Smlouvy dohodou smluvních stran**

- 14.1. Smlouvu lze ukončit ve stádiu rozpracovanosti stavby vzájemnou dohodou Smluvních stran.
- 14.2. Předmětem takové dohody by byla specifikace objektivních důvodů pro ukončení Smlouvy ve stádiu rozpracovanosti stavby, stanovení podmínek ukončení stavby, stanovení vzájemných práv a povinností z toho vyplývajících a způsobu jejich vypořádání. čl. 13.5. této smlouvy se použije obdobně.

## 15. Závěrečná ustanovení

- 15.1. Zhotovitel bere na vědomí, že TDS nesmí na téže stavbě provádět zhotovitel ani osoba s ním propojená. V případě, že zhotovitel zjistí, že by tato podmínka měla být porušena, je povinen objednatele na tuto skutečnost v daném smyslu upozornit.
- 15.2. Zhotovitel není oprávněn bez předchozího písemného souhlasu objednatele převádět jakékoliv pohledávky či práva nebo závazky vyplývající pro něj z této smlouvy na třetí osoby.
- 15.3. Smlouvu lze měnit nebo zrušit na základě dohody obou smluvních stran, a to pouze písemnou formou.
- 15.4. Práva a povinnosti smluvních stran se řídí ustanoveními této smlouvy a ustanoveními OZ. V případě konfliktu mají přednost ustanovení této smlouvy, pokud nejsou v rozporu s ustanoveními OZ a dalšími právními předpisy.
- 15.5. Smluvní strany berou na vědomí, že tato smlouva podléhá podmínkám a omezením dle zákona č. 340/2015 Sb. o zvláštních podmínkách účinnosti některých smluv, zveřejňování těchto smluv a o registru smluv. Objednatel je povinen zaslat tuto smlouvu ministerstvu vnitra k uveřejnění prostřednictvím registru smluv bez zbytečného odkladu nejpozději však do 30 dnů od uzavření této smlouvy.
- 15.6. Tato smlouva nabývá platnosti podpisem oběma smluvními stranami a účinnosti dnem jejího zveřejnění v registru smluv.
- 15.7. Smluvní strany po jejím přečtení prohlašují, že souhlasí s jejím obsahem, že smlouva byla sepsána určitě, srozumitelně, na základě jejich pravé a svobodné vůle, bez nátlaku na některou ze stran. Na důkaz toho připojují své podpisy.
- 15.8. Zhotovitel, jakožto zpracovatel osobních údajů, které na základě této smlouvy obdržel či obdrží, se zavazuje, že bude veškeré osobní údaje zpracovávat za účelem naplnění této smlouvy, po dobu její platnosti, v souladu s právními předpisy, zejména s čl. 28. odst. 3 Nařízení Evropského parlamentu a Rady (EU) 2016/679 za dne 27. dubna 2016 o ochraně fyzických osob v souvislosti se zpracováním osobních údajů a o volném pohybu těchto údajů a o zrušení směrnice 95/46/ES (dále jen „nařízení“).
- 15.9. Osobní údaje bude zhotovitel zpracovávat po dobu platnosti této smlouvy a po jejím skončení s nimi bude naloženo dle platné právní úpravy, zejm. zákona, zákona č. 499/2004 Sb. (zákon o archivní a spisové službě a o změně některých zákonů) a v souladu s nařízením.
- 15.10. Objednatel jako správce osobních údajů dle zákona č. 110/2019 Sb., o zpracování osobních údajů, ve znění pozdějších předpisů a platného nařízení (EU) 2016/679 (GDPR), tímto informuje zhotovitele, že jeho údaje uvedené v této smlouvě zpracovává pro účely realizace, výkonu práv a povinností dle této smlouvy. Zhotovitel si je vědom svého práva přístupu ke svým osobním údajům, práva na opravu osobních údajů, jakož i dalších práv vyplývajících z výše uvedené legislativy. Smluvní strany se zavazují, že při správě a zpracování osobních údajů budou dále postupovat v souladu s aktuální platnou a účinnou legislativou. Postupy a opatření se objednatel zavazuje dodržovat po celou dobu trvání skartační lhůty ve smyslu § 2 písm. s) zákona č. 499/2004 Sb. o archivnictví a spisové službě a o změně některých zákonů, ve znění pozdějších předpisů.
- 15.11. Přílohami této smlouvy jsou:
  01. Příloha č. 01 – Nabídka zhotovitele na zhotovení díla ze dne 31. 7. 2020 předložená v zadávacím řízení – v elektronické podobě na CD/DVD
  02. Příloha č. 02 – Nabídkový rozpočet zhotovitele předložený v zadávacím řízení – v listinné podobě
  03. Příloha č. 03 – Zadávací dokumentace ze dne 12. 6. 2020 – v elektronické podobě na CD/DVD

04. Příloha č. 04 – Projektová dokumentace pro provedení stavby se soupisem stavebních prací dodávek a služeb s výkazem výměr – v elektronické podobě na CD/DVD
05. Příloha č. 05 – Platné stavební povolení (kopie)
06. Příloha č. 06 – Bankovní záruka za řádné provedení díla (originál či úředně ověřená kopie)
07. Příloha č. 07 – Pojistná smlouva nebo certifikát o pojištění odpovědnosti za škody způsobené podnikatelskou činností zhotovitele v oboru předmětu plnění této smlouvy
08. Příloha č. 08 – Časový a finanční harmonogram plnění díla dle čl. 4.16 této smlouvy – v listinné podobě

### **Objednatel**

V Brandýse nad Labem–Staré Boleslavi  
dne .....



**Město Brandýs nad Labem–Stará Boleslav**  
Ing. Vlastimil Pícek  
starosta města

### **Zhotovitel**

V Praze  
dne .....



**Stavby S+D s.r.o.**  
Hana Slavíková  
jednatel

# REKAPITULACE STAVBY

Kód: Brandys-3e-bezzaklad

**Stavba: Výstavba víceúčel.plochy- zázemí - Brandýs n.Labem - 3.etapa bez základů**

KSO:

Místo: Brandýs n.Labem

CC-CZ:

Datum: 5. 11. 2019

Zadavatel:

IČ:

DIČ:

Uchazeč:

Stavby S+D s.r.o., Hudečkova 1298/2, 140 00 Praha 4-Krč

IČ: 02169835

DIČ: CZ02169835

Projektant:

IČ:

DIČ:

Poznámka:

---

**Cena bez DPH**

**5 552 379,41**

	Sazba daně	Základ daně	Výše daně
DPH základní	21,00%	5 552 379,41	1 165 999,68
DPH snížená	15,00%	0,00	0,00

**Cena s DPH**

**v**

**CZK**

**6 718 379,09**

# REKAPITULACE OBJEKTŮ STAVBY A SOUPISŮ PRACÍ

Kód: Brandys-3e-bezzaklad

Stavba: Výstavba víceúčel.plochy- zázemí - Brandýs n.Labem - 3.etapa bez základů

Místo: Brandýs n.Labem

Datum: 5. 11. 2019

Zadavatel:

Projektant:

Uchazeč: Stavby S+D s.r.o., Hudečkova 1298/2, 140 00 Praha 4-Krč

Kód	Objekt, Soupis prací	Cena bez DPH [CZK]	Cena s DPH [CZK]	Typ
<b>Náklady stavby celkem</b>		<b>5 552 379,41</b>	<b>6 718 379,09</b>	
Brandys-3e-bezzaklad	Výstavba víceúčel.plochy- zázemí - Brandýs n.Labem - 3.etapa bez základů	5 552 379,41	6 718 379,09	STA

# KRYCÍ LIST SOUPISU

Stavba:

**Výstavba víceúčel.plochy- zázemí - Brandýs n.Labem - 3.etapa bez základů**

KSO:  
Místo: Brandýs n.Labem

CC-CZ:  
Datum: 5. 11. 2019

Zadavatel:

IČ:  
DIČ:

Uchazeč:  
Stavby S+D s.r.o., Hudečkova 1298/2, 140 00 Praha 4-Krč

IČ: 02169835  
DIČ: CZ02169835

Projektant:

IČ:  
DIČ:

Poznámka:

---

<b>Cena bez DPH</b>			<b>5 552 379,41</b>
---------------------	--	--	---------------------

	Základ daně	Sazba daně	Výše daně
DPH základní	5 552 379,41	21,00%	1 165 999,68
snížená	0,00	15,00%	0,00

---

<b>Cena s DPH</b>	<b>v CZK</b>	<b>6 718 379,09</b>
-------------------	--------------	---------------------

---

# REKAPITULACE ČLENĚNÍ SOUPISU PRACÍ

Stavba:

Výstavba víceúčel.plochy- zázemí - Brandýs n.Labem - 3.etapa bez základů

Místo: Brandýs n.Labem

Datum: 5. 11. 2019

Zadavatel:

Projektant:

Uchazeč: Stavby S+D s.r.o., Hudečkova 1298/2, 140 00 Praha 4-Krč

Kód dílu - Popis

Cena celkem [CZK]

## Náklady soupisu celkem

**5 552 379,41**

### HSV - Práce a dodávky HSV

**1 426 517,19**

3 - Svislé a kompletní konstrukce	225 346,67
-----------------------------------	------------

4 - Vodorovné konstrukce	69 328,79
--------------------------	-----------

6 - Úpravy povrchů, podlahy a osazování výplní	489 533,99
--	------------

9 - Ostatní konstrukce a práce, bourání	621 780,02
---	------------

998 - Přesun hmot	20 527,72
-------------------	-----------

### PSV - Práce a dodávky PSV

**4 052 289,31**

711 - Izolace proti vodě, vlhkosti a plynům	93 148,68
---	-----------

712 - Povlakové krytiny	129 274,30
-------------------------	------------

713 - Izolace tepelné	282 558,12
-----------------------	------------

721 - Zdravotechnika	215 600,00
----------------------	------------

735 - Ústřední vytápění	615 200,00
-------------------------	------------

741 - Elektroinstalace	633 991,60
------------------------	------------

751 - Vzduchotechnika	155 600,00
-----------------------	------------

762 - Konstrukce tesařské	382 394,08
---------------------------	------------

763 - Konstrukce suché výstavby	100 639,10
---------------------------------	------------

764 - Konstrukce klempířské	284 957,88
-----------------------------	------------

766 - Konstrukce truhlářské	101 172,00
-----------------------------	------------

767 - Konstrukce zámečnické	666 100,00
-----------------------------	------------

771 - Podlahy z dlaždic	53 658,24
777 - Podlahy lité	62 748,20
781 - Dokončovací práce - obklady	167 858,12
782 - Dokončovací práce - obklady z kamene	72 900,58
784 - Dokončovací práce - malby a tapety	34 488,41
<b>VRN - Vedlejší rozpočtové náklady</b>	<b>73 572,91</b>
VRN3 - Zařízení staveniště	49 048,61
VRN6 - Územní vlivy	24 524,30



# SOUPIS PRACÍ

Stavba:

**Výstavba víceúčel.plochy- zázemí - Brandýs n.Labem - 3.etapa bez základů**

Místo: Brandýs n.Labem

Datum: 5. 11. 2019

Zadavatel:

Projektant:

Uchazeč: Stavby S+D s.r.o., Hudečkova 1298/2, 140 00 Praha 4-Krč

PČ	Typ	Kód	Popis	MJ	Množství	J.cena [CZK]	Cena celkem [CZK]	Cenová soustava
----	-----	-----	-------	----	----------	--------------	-------------------	-----------------

## Náklady soupisu celkem

**5 552 379,41**

D HSV Práce a dodávky HSV 1 426 517,19

D 3 Svislé a kompletní konstrukce 225 346,67

1	K	311238113	Zdivo nosné POROTHERM tl 240 mm pevnosti P 10 na MVC	m2	92,759	923,00	85 616,56	CS ÚRS 2017 01
	VV		22,00*2,52		55,440			
	VV		(11,00-0,25)*(2,52+3,32)*0,50		31,390			
	VV		(5,73-0,25)*(2,975+3,32)*0,50		17,248			
	VV		16,73*2,975		49,772			
	VV		6,025*(2,52+2,975)*0,50		16,554			
	VV		odpočet žlb věnců, žlb překladů					
	VV		-0,50*13,10		-6,550			
	VV		-0,25*(17,00-13,10)		-0,975			
	VV		-0,25*(10,70+21,70+5,45+5,20)		-10,763			
	VV		-(0,95+4,75)*0,50*5,46		-15,561			
	VV		-0,95*5,68		-5,396			
	VV		odpočet otvorů					
	VV		-1,20*0,60*9		-6,480			
	VV		-2,50*2,28		-5,700			
	VV		-7,50*2,28		-17,100			
	VV		-4,00*2,28		-9,120			
	VV		Součet		92,759			
2	M	593407860	překlad z cihelných tvarovek POROTHERM KP 7 7x23,8x125 cm	kus	9,000	342,00	3 078,00	CS ÚRS 2017 01
	VV		3*3		9,000			
	VV		Součet		9,000			
3	M	593407870	překlad z cihelných tvarovek POROTHERM KP 7 7x23,8x150 cm	kus	18,000	462,00	8 316,00	CS ÚRS 2017 01
	VV		18		18,000			
	VV		Součet		18,000			

PČ	Typ	Kód	Popis	MJ	Množství	J.cena [CZK]	Cena celkem [CZK]	Cenová soustava
4	M	593407880	překlad z cihelných tvarovek POROTHERM KP 7 7x23,8x175 cm	kus	6,000	567,00	3 402,00	CS ÚRS 2017 01
	VV		2*3		6,000			
	VV		Součet		6,000			
5	M	593218970	překlad nenosný YTONG NEP 7,5	kus	9,000	348,00	3 132,00	CS ÚRS 2017 01
6	M	593218980	překlad nenosný YTONG NEP 10 -1250mm	kus	9,000	490,00	4 410,00	CS ÚRS 2017 01
	VV		3*3		9,000			
	VV		Součet		9,000			
7	M	593218981	překlad nenosný YTONG NEP 10 - 2500 mm	kus	1,000	508,00	508,00	
	VV		1		1,000			
	VV		Součet		1,000			
8	K	317121102	Montáž prefabrikovaných překladů pro světlost otvoru do 1800 mm	kus	45,000	240,00	10 800,00	CS ÚRS 2017 01
	VV		9+3		12,000			
	VV		3*6+3*2+3*3		33,000			
	VV		Součet		45,000			
9	K	317121103	Montáž prefabrikovaných překladů pro světlost otvoru do 3750 mm	kus	1,000	315,00	315,00	CS ÚRS 2017 01
	VV		1		1,000			
	VV		Součet		1,000			
10	K	317941121	Osazování Jekl nosníků na zdivu	t	0,056	10 500,00	588,00	CS ÚRS 2017 01
	VV		Jekl 35/35/2					
	VV		1,65*0,0185		0,031			
	VV		1,05*0,0185		0,019			
	VV		plech 180/150/2					
	VV		0,18*0,15*0,0785		0,002			
	VV		Součet		0,052			
	VV		0,052*1,08		0,056			
	VV		Součet		0,056			
11	M	154229100	profil Jekl	t	0,056	42 600,00	2 385,60	
	P		Poznámka k položce: Hmotnost: 1,170 kg/m					
12	K	317941123	Osazování ocelových válcovaných nosníků na zdivu I, IE, U, UE nebo L do č 22 včetně kotvení k žlb věncům	t	0,272	8 260,00	2 246,72	CS ÚRS 2017 01
	VV		HEA 200					
	VV		6,43*0,0423		0,272			
	VV		Součet		0,272			
13	K	317941001	D+M - ISOKORB - KSTQ 22	ks	2,000	6 520,00	13 040,00	
14	M	130109600	ocel profilová HE-A, v jakosti 11 375, h=200 mm	t	0,294	55 600,00	16 346,40	CS ÚRS 2017 01

PČ	Typ	Kód	Popis	MJ	Množství	J.cena [CZK]	Cena celkem [CZK]	Cenová soustava
P			<i>Poznámka k položce:</i> Hmotnost: 43,00 kg/m					
VV			0,272*1,08		0,294			
VV			Součet		0,294			
15	K	330321410	Sloupy nebo pilíře ze ŽB tř. C 25/30 bez výztuže	m3	0,314	3 395,00	1 066,03	CS ÚRS 2017 01
VV			0,25*0,25*2,51*2		0,314			
VV			Součet		0,314			
VV			( výztuž viz výztuž věnců a sloupů)					
16	K	331351101	Zřízení bednění sloupů čtyřúhelníkových v do 4 m	m2	5,020	421,00	2 113,42	CS ÚRS 2017 01
VV			0,25*4*2,51*2		5,020			
VV			Součet		5,020			
17	K	331351102	Odstanění bednění sloupů čtyřúhelníkových v do 4 m	m2	5,020	88,50	444,27	CS ÚRS 2017 01
18	K	342272248	Příčky tl 75 mm z pórobetonových přesných hladkých příčkových objemové hmotnosti 500 kg/m3	m2	76,949	435,00	33 472,82	CS ÚRS 2017 01
VV			(3,225+0,075+0,975+1,80+1,975+1,825+1,65)*2,85		32,846			
VV			(2,60+0,075+2,05+0,075+2,60+0,825+1,90+0,075+1,725+2,70)*2,85		41,681			
VV			2,64*2,85		7,524			
VV			(1,00+2,10)*2,95		9,145			
VV			-0,70*1,97*5		-6,895			
VV			-0,80*1,97*2		-3,152			
VV			-0,70*2,00*3		-4,200			
VV			Součet		76,949			
19	K	342272323	Příčky tl 100 mm z pórobetonových přesných hladkých příčkových objemové hmotnosti 500 kg/m3	m2	74,870	455,00	34 065,85	CS ÚRS 2017 01
VV			(13,85+3,49-2,40)*2,95		44,073			
VV			(1,20+0,075+2,425)*2,85*3		31,635			
VV			(1,60+2,40)*3,00		12,000			
VV			-0,80*1,97*5		-7,880			
VV			-1,00*2,20		-2,200			
VV			-1,40*1,97		-2,758			
VV			Součet		74,870			
D	4		Vodorovné konstrukce				69 328,79	
20	K	417321515	Ztužující pásy a věnce ze ŽB tř. C 25/30	m3	9,812	2 820,00	27 669,84	CS ÚRS 2017 01
VV			0,25*0,50*13,10		1,638			
VV			0,25*0,25*(17,00-13,10)		0,244			
VV			0,25*0,25*(10,70+21,70+5,45+5,20)		2,691			
VV			0,25*(0,95+4,75)*0,50*5,46		3,890			
VV			0,25*0,95*5,68		1,349			
VV			Součet		9,812			

PČ	Typ	Kód	Popis	MJ	Množství	J.cena [CZK]	Cena celkem [CZK]	Cenová soustava
21	K	417351115	Zřízení bednění ztužujících věnců	m2	54,580	315,00	17 192,70	CS ÚRS 2017 01
	VV		0,50*13,10*2		13,100			
	VV		(17,00-13,10)*0,25*2		1,950			
	VV		0,25*(10,70+21,70+5,45+5,20)*2		21,525			
	VV		(0,95+0,475)*0,50*5,46*2		7,781			
	VV		0,90*5,68*2		10,224			
	VV		Součet		54,580			
22	K	417351116	Odstranění bednění ztužujících věnců	m2	54,580	77,40	4 224,49	CS ÚRS 2017 01
23	K	417361821	Výztuž ztužujících pásů a věnců betonářskou ocelí 10 505	t	0,848	23 870,00	20 241,76	CS ÚRS 2017 01

**D 6 Úpravy povrchů, podlahy a osazování výplní**

**489 533,99**

24	K	612321141	Vápenocementová omítka štuková dvouvrstvá vnitřních stěn nanášená ručně	m2	394,749	288,00	113 687,71	CS ÚRS 2017 01
	VV		(5,20+6,415+3,39+2,40+0,10+0,90+1,37+5,68)*2*2,95		150,185			
	VV		(2,64+2,425+3,00+2,50)*2,85		30,110			
	VV		(2,60+2,475+1,20+1,25)*2,85		21,446			
	VV		(2,60+2,70)*2*2,85		30,210			
	VV		(2,60+0,925)*2*2,85		20,093			
	VV		(2,05+1,725)*2*2,85		21,518			
	VV		(2,90+1,90)*2*2,85		27,360			
	VV		(1,75+0,925)*2*2,85		15,248			
	VV		(2,60+2,70)*2*2,85		30,210			
	VV		(0,975+1,975)*2*2,85		16,815			
	VV		(0,975+1,65)*2*2,85		14,963			
	VV		(3,225+1,825+1,125)*2*2,85		35,198			
	VV		(2,15+1,80)*2*2,85		22,515			
	VV		(13,85+5,20+1,80)*2*2,85		118,845			
	VV		(4,16+5,20)*2*2,85		53,352			
	VV		(1,00+2,00)*2*2,85		17,100			
	VV		vnitřní dveře					
	VV		-1,37*1,97*2		-5,398			
	VV		-0,80*1,97*2*7		-22,064			
	VV		-0,70*1,97*2*5		-13,790			
	VV		-0,70*2,00*2*2		-5,600			
	VV		vnější okna,dveře					
	VV		-8,00*2,28		-18,240			
	VV		-4,00*2,28		-9,120			
	VV		-5,20*2,28		-11,856			
	VV		-1,20*0,60*6		-4,320			
	VV		-1,70*0,60*2		-2,040			
	VV		-2,50*2,28		-5,700			
	VV		ostění					

PČ	Typ	Kód	Popis	MJ	Množství	J.cena [CZK]	Cena celkem [CZK]	Cenová soustava
	VV		(8,00+2*2,28)*0,15		1,884			
	VV		(4,00+2*2,28)*0,15		1,284			
	VV		(5,20+2*2,28)*0,15		1,464			
	VV		(1,20+0,60)*2*0,15*6		3,240			
	VV		(1,70+0,60)*2*0,15*2		1,380			
	VV		(2,50+2*2,28)*0,15		1,059			
	VV		odpočet obkladů					
	VV		-142,602		-142,602			
	VV		Součet		394,749			
25	K	612321141a	Vápenocementová omítka štuková dvouvrstvá vnitřních stěn nanášená ručně	m2	21,320	288,00	6 140,16	
	VV		příčka pro stěnové vytápění					
	VV		2,05*2,60*2		21,320			
	VV		Součet		21,320			
26	K	612142001	Potažení vnitřních stěn sklovláknitým pletivem vtlačeným do omítky	m2	10,660	155,00	1 652,30	CS ÚRS 2017 01
	VV		příčka pro stěnové vytápění					
	VV		2,05*2,60*2		10,660			
	VV		Součet		10,660			
27	K	622211031	Montáž zateplení vnějších stěn z polystyrénových desek tl do 160 mm (vč. doplňků-lišt)	m2	113,736	588,00	66 876,77	CS ÚRS 2012 01
	VV		vnější omítka ozn. 1					
	VV		6,00*1,08		6,480			
	VV		16,71*0,64		10,694			
	VV		0,40*2,28*2		1,824			
	VV		5,73*(1,08+0,525)*0,50		4,598			
	VV		6,025*(2,42+2,80)*0,50-1,70*2,28		11,849			
	VV		22,0*2,42		53,240			
	VV		0,40*2,28		0,912			
	VV		-1,20*0,60*5		-3,600			
	VV		-1,475*0,60*2		-1,770			
	VV		10,46*(2,42+3,36)*0,50		30,229			
	VV		-1,20*0,60		-0,720			
	VV		Součet		113,736			
28	M	283759520	deska fasádní polystyrénová EPS 70 F 1000 x 500 x 160 mm	m2	89,145	216,60	19 308,81	CS ÚRS 2012 01
	VV		vnější omítka ozn. 1					
	VV		6,00*1,08		6,480			
	VV		16,71*0,64		10,694			
	VV		0,40*2,28*2		1,824			
	VV		5,73*(1,08+0,525)*0,50		4,598			
	VV		6,025*(2,42+2,80)*0,50-1,70*2,28		11,849			
	VV		22,0*2,42		53,240			
	VV		0,40*2,28		0,912			
	VV		-1,20*0,60*5		-3,600			

PČ	Typ	Kód	Popis	MJ	Množství	J.cena [CZK]	Cena celkem [CZK]	Cenová soustava	
	VV		-1,475*0,60*2		-1,770				
	VV		10,46*(2,42+3,36)*0,50		30,229				
	VV		-1,20*0,60		-0,720				
	VV		odpočet EPS Perimetr						
	VV		-26,339		-26,339				
	VV		Součet		87,397				
	VV		87,397*1,02 Přepočtené koeficientem množství		89,145				
29	M	283763570	deska fasádní polystyrénová izolační Perimeter EPStl. 160 mm	m2	20,239	222,00	4 493,06	CS ÚRS 2017 01	
	P		Poznámka k položce: lambda=0,034 [W / m K]						
	VV		18,7402232890202*1,08 Přepočtené koeficientem množství		20,239				
30	K	622131121	Penetrace vnějších stěn	m2	119,589	35,00	4 185,62	CS ÚRS 2012 01	
	VV		vnější omítka ozn.1						
	VV		6,00*1,08		6,480				
	VV		16,71*0,64		10,694				
	VV		0,40*2,28*2		1,824				
	VV		5,73*(1,08+0,525)*0,50		4,598				
	VV		6,025*(2,42+2,80)*0,50-1,70*2,28		11,849				
	VV		22,0*2,42		53,240				
	VV		0,40*2,28		0,912				
	VV		-1,20*0,60*5		-3,600				
	VV		-1,475*0,60*2		-1,770				
	VV		10,46*(2,42+3,36)*0,50		30,229				
	VV		-1,20*0,60		-0,720				
	VV		ostění						
	VV		2,28*0,15*3		1,026				
	VV		2,28*0,15		0,342				
	VV		(1,20+0,60)*2*0,15*5		2,700				
	VV		(1,475+0,60)*2*0,15*2		1,245				
	VV		(1,20+0,60)*2*0,15		0,540				
	VV		Součet		119,589				
31	K	622142001	Potažení vnějších stěn sklovláknitým pletivem vtlačeným do tenkovrstvé hmoty	m2	119,589	155,00	18 536,30	CS ÚRS 2012 01	
	VV		vnější omítka ozn.1						
	VV		6,00*1,08		6,480				
	VV		16,71*0,64		10,694				
	VV		0,40*2,28*2		1,824				
	VV		5,73*(1,08+0,525)*0,50		4,598				
	VV		6,025*(2,42+2,80)*0,50-1,70*2,28		11,849				
	VV		22,0*2,42		53,240				
	VV		0,40*2,28		0,912				
	VV		-1,20*0,60*5		-3,600				
	VV		-1,475*0,60*2		-1,770				

PČ	Typ	Kód	Popis	MJ	Množství	J.cena [CZK]	Cena celkem [CZK]	Cenová soustava
	VV		10,46*(2,42+3,36)*0,50		30,229			
	VV		-1,20*0,60		-0,720			
	VV		ostění					
	VV		2,28*0,15*3		1,026			
	VV		2,28*0,15		0,342			
	VV		(1,20+0,60)*2*0,15*5		2,700			
	VV		(1,475+0,60)*2*0,15*2		1,245			
	VV		(1,20+0,60)*2*0,15		0,540			
	VV		Součet		119,589			
32	K	622521031	Samočisticí silikátová omítka včetně penetrace vnějších stěn	m2	119,589	345,00	41 258,21	CS ÚRS 2012 01
	VV		vnější omítka ozn.1					
	VV		6,00*1,08		6,480			
	VV		16,71*0,64		10,694			
	VV		0,40*2,28*2		1,824			
	VV		5,73*(1,08+0,525)*0,50		4,598			
	VV		6,025*(2,42+2,80)*0,50-1,70*2,28		11,849			
	VV		22,0*2,42		53,240			
	VV		0,40*2,28		0,912			
	VV		-1,20*0,60*5		-3,600			
	VV		-1,475*0,60*2		-1,770			
	VV		10,46*(2,42+3,36)*0,50		30,229			
	VV		-1,20*0,60		-0,720			
	VV		ostění					
	VV		2,28*0,15*3		1,026			
	VV		2,28*0,15		0,342			
	VV		(1,20+0,60)*2*0,15*5		2,700			
	VV		(1,475+0,60)*2*0,15*2		1,245			
	VV		(1,20+0,60)*2*0,15		0,540			
	VV		Součet		119,589			
33	K	622211021	Montáž zateplení vnějších stěn z polystyrénových desek tl do 120 mm (vč. doplňků-lišt) - pod obklad	m2	21,432	545,00	11 680,44	CS ÚRS 2012 01
	VV		fasáda ozn.2					
	VV		3,07*2,28		7,000			
	VV		1,60*2,28		3,648			
	VV		1,70*2,28		3,876			
	VV		1,33*2,28		3,032			
	VV		1,70*2,28		3,876			
	VV		Součet		21,432			
34	K	622251001a	Příplatek k cenám zateplení vnějších stěn za montáž pod keramický obklad	m2	21,432	49,50	1 060,88	
	VV		21,432		21,432			
	VV		Součet		21,432			

PČ	Typ	Kód	Popis	MJ	Množství	J.cena [CZK]	Cena celkem [CZK]	Cenová soustava
35	M	283759390	deska fasádní polystyrénová EPS 70 F 1000 x 500 x 120 mm	m2	13,440	222,50	2 990,40	CS ÚRS 2012 01
	VV		fasáda ozn.2					
	VV		3,07*2,28		7,000			
	VV		1,60*2,28		3,648			
	VV		1,70*2,28		3,876			
	VV		1,33*2,28		3,032			
	VV		1,70*2,28		3,876			
	VV		odpočet EPS Perimetr					
	VV		-8,256		-8,256			
	VV		Součet		13,176			
	VV		13,176*1,02 'Přepočtené koeficientem množství		13,440			
36	M	283763550	deska fasádní polystyrénová izolační Perimetr N PER 30 (EPS P) 1250 x 600 x 120 mm	m2	8,256	539,00	4 449,98	CS ÚRS 2017 01
	P		Poznámka k položce: lambda=0,034 [W / m K]					
	VV		(1,70+16,71+1,33)*0,60		11,844			
	VV		-(2,50+8,00)*0,40		-4,200			
	VV		Součet		7,644			
	VV		7,644*1,08 'Přepočtené koeficientem množství		8,256			
37	K	622142001a	Potažení vnějších stěn pancéřovou perlínkou vtačenou do tenkovrstvé hmoty	m2	21,432	388,00	8 315,62	
	VV		21,432		21,432			
	VV		Součet		21,432			
38	K	622251001b	Kotevní bodové prvky tepelné izolace	m2	811,008	46,00	37 306,37	
	VV		(21,432+113,736)*6		811,008			
	VV		Součet		811,008			
39	K	631311114	Podkladní mazanina tl do 80 mm z betonu prostého bez zvýšených nároků na prostředí tř. C 16/20	m3	1,666	3 210,00	5 347,86	CS ÚRS 2017 01
	VV		(16,73+5,545+6,04+8,215+22,04+4,04*2)*0,50*0,05		1,666			
	VV		Součet		1,666			
40	K	632441226	Potěr anhydritový samonivelační tl do 66 mm C30 litý	m2	167,700	655,00	109 843,50	
	VV		167,70		167,700			
	VV		Součet		167,700			
41	K	642942611	Osazování zárubní nebo rámu dveřních kovových do 2,5 m2 na montážní pěnu	kus	12,000	1 050,00	12 600,00	CS ÚRS 2017 01
	VV		12		12,000			
	VV		Součet		12,000			
42	M	553313350	zárubeň ocelová pro porobeton YH 75 700 L/P	kus	5,000	1 650,00	8 250,00	CS ÚRS 2017 01
43	M	553313370	zárubeň ocelová pro porobeton YH 75 800 L/P	kus	7,000	1 650,00	11 550,00	CS ÚRS 2017 01

D 9

Ostatní konstrukce a práce, bourání

621 780,02



PČ	Typ	Kód	Popis	MJ	Množství	J.cena [CZK]	Cena celkem [CZK]	Cenová soustava
44	K	949101111	Lešení pomocné pro objekty pozemních staveb s lešeňovou podlahou v do 1,9 m zatížení do 150 kg/m2	m2	201,059	85,00	17 090,02	CS ÚRS 2017 01
	VV		(16,73+5,73+6,04+11,035+22,04+6,04)*1,20		81,138			
	VV		87,241+32,68		119,921			
	VV		Součet		201,059			
45	K	952900001	Dokončovací práce	kpl	1,000	45 890,00	45 890,00	
46	K	952900005	Pomocné stavební práce pro profese	kpl	1,000	33 960,00	33 960,00	
47	K	952900006	Vysoká lavice s věšákem	bm	9,000	15 000,00	135 000,00	
48	K	952900007	Šatní skříňka s lavicí	kpl	9,000	22 540,00	202 860,00	
49	K	952900008	Ocelová lavice s dřevěným sedákem - 1,50m	kpl	2,000	28 500,00	57 000,00	
	VV		2		2,000			
	VV		Součet		2,000			
50	K	952900009	Ocelová lavice s dřevěným sedákem - 2,0 m	kpl	1,000	35 600,00	35 600,00	
	VV		1		1,000			
	VV		Součet		1,000			
51	K	952900010	Čistící rohož vč. stavebních úprav	kpl	3,000	12 500,00	37 500,00	
	VV		3		3,000			
	VV		Součet		3,000			
52	K	952900011	Stavební úpravy pro niky UT1, UT2 a EL	kpl	1,000	25 600,00	25 600,00	
	VV		1		1,000			
	VV		Součet		1,000			
53	K	952900012	Vybavení bezbarier.WC ( odpadkový koš, držák na ručníky, svislé madlo, háčky na oděvy)	kpl	1,000	7 000,00	7 000,00	
	VV		1		1,000			
	VV		Součet		1,000			
54	K	952900013	Hasicí přístroje	kpl	2,000	3 500,00	7 000,00	
	VV		2		2,000			
	VV		Součet		2,000			
55	K	952901111	Vyčištění budov bytové a občanské výstavby při výšce podlaží do 4 m	m2	160,000	108,00	17 280,00	CS ÚRS 2017 01
	VV		160		160,000			
	VV		Součet		160,000			
	D	998	Přesun hmot				20 527,72	
56	K	998011001	Přesun hmot	t	99,843	205,60	20 527,72	CS ÚRS 2017 01

PČ	Typ	Kód	Popis	MJ	Množství	J.cena [CZK]	Cena celkem [CZK]	Cenová soustava
----	-----	-----	-------	----	----------	--------------	-------------------	-----------------

D PSV Práce a dodávky PSV

4 052 289,31

D 711 Izolace proti vodě, vlhkosti a plynům

93 148,68

57	K	711111001	Provedení izolace proti zemní vlhkosti vodorovně za studena nátěrem penetračním	m2	167,700	10,20	1 710,54	CS ÚRS 2017 01
58	M	111631500	lak asfaltový ALP/9 (MJ t) bal 9 kg	t	0,050	15 890,00	794,50	CS ÚRS 2017 01

P Poznámka k položce:  
Spotřeba 0,3-0,4kg/m2 dle povrchu, ředidlo technický benzín  
VV 167,7\*0,0003 'Přepočtené koeficientem množství

0,050

59	K	711112001	Provedení izolace proti zemní vlhkosti svislé za studena nátěrem penetračním	m2	19,082	22,00	419,80	CS ÚRS 2017 01
	VV		(22,04+11,035+6,04+5,73+12,72+6,04)*0,30		19,082			
	VV		Součet		19,082			

60	M	111631500	lak asfaltový ALP/9 (MJ t) bal 9 kg	t	0,007	45 600,00	319,20	CS ÚRS 2017 01
----	---	-----------	-------------------------------------	---	-------	-----------	--------	----------------

P Poznámka k položce:  
Spotřeba 0,3-0,4kg/m2 dle povrchu, ředidlo technický benzín  
VV 19,082\*0,00035 'Přepočtené koeficientem množství

0,007

61	K	711141559	Provedení izolace proti zemní vlhkosti pásy přitavením vodorovně NAIP	m2	167,700	88,00	14 757,60	CS ÚRS 2015 01
	VV		167,70		167,700			
	VV		Součet		167,700			

62	K	711142559	Provedení izolace proti zemní vlhkosti pásy přitavením svislé NAIP	m2	19,082	155,00	2 957,71	CS ÚRS 2015 01
	VV		(22,04+11,035+6,04+5,73+12,72+6,04)*0,30		19,082			
	VV		Součet		19,082			

63	M	628321001	GLASTEK 40 SPECIAL MINERAL TL. 4,0 MM	m2	224,138	215,00	48 189,67	
	VV		167,70+19,082		186,782			
	VV		Součet		186,782			
	VV		186,782*1,2 'Přepočtené koeficientem množství		224,138			

64	M	628321002	ELASTEK 40 SPECIAL MINERAL TL. 4,0 MM	m2	224,138	99,00	22 189,66	
	VV		167,70+19,082		186,782			
	VV		Součet		186,782			
	VV		186,782*1,2 'Přepočtené koeficientem množství		224,138			

65	K	998711201	Přesun hmot procentní pro izolace proti vodě, vlhkosti a plynům v objektech v do 6 m	%	2,000	905,00	1 810,00	CS ÚRS 2015 01
----	---	-----------	--	---	-------	--------	----------	----------------

D 712 Povlakové krytiny

129 274,30

66	K	712771003	Provedení separační vrstvy střechy sklon do 25°	m2	210,000	245,50	51 555,00	CS ÚRS 2017 01
67	M	283230200	fólie separační DELTA TRELA + pás DELTA - VENTS S - kpl	m2	231,000	322,80	74 566,80	CS ÚRS 2017 01

VV 210\*1,1 'Přepočtené koeficientem množství 231,000

PČ	Typ	Kód	Popis	MJ	Množství	J.cena [CZK]	Cena celkem [CZK]	Cenová soustava
68	K	998712201	Přesun hmot procentní pro krytiny povlakové v objektech v do 6 m	%	2,500	1 261,00	3 152,50	CS ÚRS 2017 01
D 713			Izolace tepelné	282 558,12				
69	K	713121111	Montáž izolace tepelné podlah volně kladenými rohožemi, pásy, dílci, deskami 1 vrstva	m2	167,700	25,90	4 343,43	CS ÚRS 2015 01
	VV		167,70		167,700			
	VV		Součet		167,700			
70	M	283759150	deska z pěnového polystyrenu EPS 150 S 1000 x 500 x 120 mm	m2	171,054	302,00	51 658,31	CS ÚRS 2017 01
	P		Poznámka k položce: lambda=0,035 [W / m K]					
	VV		167,70		167,700			
	VV		167,7*1,02 'Přepočtené koeficientem množství		171,054			
71	K	713151111	Montáž izolace tepelné střeš šikmých kladené volně mezi krokve rohoží, pásů, desek	m2	167,700	145,00	24 316,50	CS ÚRS 2017 01
	VV		167,7		167,700			
	VV		Součet		167,700			
72	M	631481650	deska minerální izolační UNIPROL PROFI tl. 180 mm	m2	171,054	288,00	49 263,55	CS ÚRS 2017 01
	VV		167,7*1,02 'Přepočtené koeficientem množství		171,054			
73	M	631481510	deska minerální izolační UNIPROL PROFI tl. 50 mm	m2	342,108	75,60	25 863,36	CS ÚRS 2017 01
	VV		167,70*2		335,400			
	VV		Součet		335,400			
	VV		335,4*1,02 'Přepočtené koeficientem množství		342,108			
74	K	713151141	Montáž izolace tepelné střeš šikmých parotěsné	m2	167,700	65,00	10 900,50	CS ÚRS 2017 01
	VV		167,70		167,700			
	VV		Součet		167,700			
75	M	283553001	parotěsná folie DELTA REFLEX	m2	176,085	88,00	15 495,48	
	VV		167,7*1,05 'Přepočtené koeficientem množství		176,085			
76	K	713191411	Montáž izolace tepelné střeš šikmých provedení podkladového roštu pod krokve	m	1 341,600	35,00	46 956,00	CS ÚRS 2017 01
	VV		2*167,7*4		1 341,600			
	VV		Součet		1 341,600			
77	M	605141030	řezivo jehličnaté lat' jakost I. 40 x 50 mm	m3	3,014	15 999,00	48 220,99	CS ÚRS 2017 01
	VV		2*670,80*0,04*0,05*1,08		2,898			
	VV		Součet		2,898			
	VV		2,898*1,04 'Přepočtené koeficientem množství		3,014			
78	K	998713201	Přesun hmot procentní pro izolace tepelné v objektech v do 6 m	%	2,000	2 770,00	5 540,00	CS ÚRS 2015 01

D 721 Zdravotechnika

215 600,00

PČ	Typ	Kód	Popis	MJ	Množství	J.cena [CZK]	Cena celkem [CZK]	Cenová soustava
79	K	721170001	Dešťová kanalizace - viz etapa č.II	kpl	0,000	88 900,00	0,00	
	VV		0		0,000			
	VV		Součet		0,000			
80	K	721170002	Vnitřní kanalizace a vodovod - příloha č.2	kpl	1,000	215 600,00	215 600,00	
	VV		1		1,000			
	VV		Součet		1,000			
D 735			Ústřední vytápění				615 200,00	
81	K	735510001	Vytápění - příloha č.3	kpl	1,000	615 200,00	615 200,00	
	VV		1		1,000			
	VV		Součet		1,000			
D 741			Elektroinstalace				633 991,60	
82	K	741100000	Elektroinstalace - příloha č.4	kpl	1,000	633 991,60	633 991,60	
	VV		1		1,000			
	VV		Součet		1,000			
D 751			Vzduchotechnika				155 600,00	
83	K	751610000	Vzduchotechnika - příloha č.5	kpl	1,000	155 600,00	155 600,00	
	VV		1		1,000			
	VV		Součet		1,000			
D 762			Konstrukce tesařské				382 394,08	
84	K	762332131	Montáž vázaných kcí krovů - křížové rozpěry	m	60,800	136,00	8 268,80	CS ÚRS 2017 01
	VV		2*16,80+6,40+6,60+2*7,10		60,800			
	VV		Součet		60,800			
85	M	605141060	řezivo jehličnaté lat' pevnostní třída S10 - 13 průřez 40 x 60 mm	m3	0,158	15 999,00	2 527,84	CS ÚRS 2017 01
	VV		60,80*0,04*0,06*1,08		0,158			
	VV		Součet		0,158			
86	K	762332132	Montáž vázaných kcí krovů - krovů - pravidelných z hraněného řeziva průřezové plochy do 224 cm2	m	364,150	165,00	60 084,75	CS ÚRS 2017 01
	VV		7,20*29		208,800			
	VV		6,25*11		68,750			
	VV		6,50*10		65,000			
	VV		7,20*3		21,600			
	VV		Součet		364,150			
87	M	605121400	řezivo stavební hranol 100x200 mm	m3	8,651	6 600,00	57 096,60	CS ÚRS 2017 01

PČ	Typ	Kód	Popis	MJ	Množství	J.cena [CZK]	Cena celkem [CZK]	Cenová soustava
	VV		364,105*0,10*0,22*1,08		8,651			
	VV		Součet		8,651			
88	K	762335132	Montáž pozednice z hraněného řeziva průřezové plochy do 224 cm2 na beton	m	47,765	88,00	4 203,32	CS ÚRS 2017 01
	VV		17,44+23,045+7,28		47,765			
	VV		Součet		47,765			
89	K	762431013	pobití čela krokví z desek OSB tl 14 mm na sraz přibíjených	m2	47,110	315,00	14 839,65	CS ÚRS 2017 01
	VV		16,61+7,38+23,12		47,110			
	VV		Součet		47,110			
90	K	762842221	Montáž podbíjení střech - vnějšího přesahu	m2	46,488	205,00	9 530,04	CS ÚRS 2017 01
	VV		23,12*0,45		10,404			
	VV		(7,185+16,61+7,38+12,30)*0,83		36,084			
	VV		Součet		46,488			
91	M	605111200	Dřevěná prkna tl. 15 mm	m3	0,753	5 800,00	4 367,40	CS ÚRS 2017 01
	VV		23,12*0,45		10,404			
	VV		(7,185+16,61+7,38+12,30)*0,83		36,084			
	VV		Součet		46,488			
	VV		46,488*0,015		0,697			
	VV		Součet		0,697			
	VV		0,697*1,08 'Přepočtené koeficientem množství		0,753			
92	K	953961114	Kotvy chemickým tmelem M 16 hl 125 mm do betonu, ZB nebo kamene s vyvrtáním otvoru	kus	47,765	555,00	26 509,58	CS ÚRS 2017 01
	VV		17,44+23,045+7,28		47,765			
	VV		Součet		47,765			
93	M	605121350	řezivo stavební hranol průřezu 160 x 160 - 180 x 180 mm délka do 5,00 m	m3	1,321	6 600,00	8 718,60	CS ÚRS 2017 01
	VV		47,765*0,16*0,16*1,08		1,321			
	VV		Součet		1,321			
94	K	762341023	Bednění střech rovných z desek OSB tl 14 mm na pero a drážku šroubovaných na krokve	m2	210,000	405,00	85 050,00	CS ÚRS 2017 01
95	K	762341024	Bednění střech rovných z desek OSB tl 18 mm na pero a drážku šroubovaných na krokve	m2	210,000	455,00	95 550,00	CS ÚRS 2017 01
96	K	998762201	Přesun hmot procentní pro kce tesařské v objektech v do 6 m	%	1,500	3 765,00	5 647,50	CS ÚRS 2017 01
<b>D 763</b>			<b>Konstrukce suché výstavby</b>			<b>100 639,10</b>		
97	K	763121447	SDK stěna přesazena	m2	7,921	687,00	5 441,73	CS ÚRS 2017 01
	VV		0,975*(1,50+0,15)*2		3,218			
	VV		0,925*(1,50+0,15)*2		3,053			
	VV		1,00*(1,50+0,15)*1		1,650			
	VV		Součet		7,921			
98	K	763131514	SDK pohled deska 1xA 15 bez TI jednovrstvá spodní kce profil CD+UD	m2	87,241	741,00	64 645,58	CS ÚRS 2017 01

PČ	Typ	Kód	Popis	MJ	Množství	J.cena [CZK]	Cena celkem [CZK]	Cenová soustava
	VV		30,4+6,8+3,10		40,300			
	VV		7,0		7,000			
	VV		21,0+9,40+5,0+2,0		37,400			
	VV		Součet		84,700			
	VV		šikmý strop					
	VV		84,7*1,03		87,241			
	VV		Součet		87,241			
99	K	763131571	SDK podhled deska 1xH2DF 12,5 bez TI jednovrstvá spodní kce profil CD+UD	m2	32,680	678,00	22 157,04	CS ÚRS 2017 01
	VV		7,0+2,40+3,53+1,62+4,70+3,90+1,93+7,60		32,680			
	VV		Součet		32,680			
100	K	763164212	SDK obklad dřevěných kcí tvaru U š do 0,6 m desky 1xA 15	m	6,450	405,00	2 612,25	CS ÚRS 2017 01
	VV		6,45		6,450			
	VV		Součet		6,450			
101	K	998763200	Přesun hmot procentní pro dřevostavby v objektech v do 6 m	%	1,500	3 855,00	5 782,50	CS ÚRS 2017 01
<b>D 764</b>			<b>Konstrukce klempířské</b>				<b>284 957,88</b>	
102	K	764101101	Montáž krytiny střechy rovné drážkováním sklonu do 30°	m2	210,000	555,00	116 550,00	CS ÚRS 2017 01
103	K	764001117	Montáž podkladního plechu rš přes 400 mm	m	23,120	155,00	3 583,60	CS ÚRS 2017 01
	VV		23,12		23,120			
	VV		Součet		23,120			
104	K	764301001	Montáž štitového lemování r.š. 400 mm	m	23,120	155,00	3 583,60	
105	K	764301002	Montáž štitového lemování r.š. 600 mm	m	43,475	155,00	6 738,63	
	VV		7,185+16,61+7,38+12,30		43,475			
	VV		Součet		43,475			
106	M	138240000	plech svitkový LINDAB PLX	m2	267,310	355,00	94 895,05	
	P		<i>Poznámka k položce: Hmotnost: 3,0 kg/m2</i>					
	VV		210		210,000			
	VV		23,12*0,40		9,248			
	VV		23,12*0,40		9,248			
	VV		43,475*0,60		26,085			
	VV		Součet		254,581			
	VV		254,581*1,05 'Přepočtené koeficientem množství		267,310			
107	K	764206105	Montáž oplechování rovných parapetů rš do 400 mm	m	10,600	299,00	3 169,40	CS ÚRS 2017 01
	VV		1,20*6		7,200			
	VV		1,70*2		3,400			
	VV		Součet		10,600			

PČ	Typ	Kód	Popis	MJ	Množství	J.cena [CZK]	Cena celkem [CZK]	Cenová soustava
108	M	138100001	Alu ohýbané parapety délka 1200 mm	ks	6,000	1 642,00	9 852,00	
P			Poznámka k položce: Hmotnost: 4,4 kg/m <sup>2</sup>					
109	M	138100002	Alu ohýbané parapety délka 1700 mm	ks	2,000	1 992,00	3 984,00	
P			Poznámka k položce: Hmotnost: 4,4 kg/m <sup>2</sup>					
110	K	764306001	Montáž lemování ventilačních nástavců	kus	7,000	300,00	2 100,00	
VV			4+3	7,000				
VV			Součet	7,000				
111	K	764541302	Žlab podokapní půlkruhový z TiZn lesklého plechu rš 200 mm	m	23,200	588,00	13 641,60	CS ÚRS 2017 01
112	K	764541344	Kotlík oválný (trychtýřový) pro podokapní žlaby z TiZn	kus	2,000	788,00	1 576,00	CS ÚRS 2017 01
113	K	764548001	Nerez zachytávač nečistot	ks	2,000	1 566,00	3 132,00	
114	K	764548424	Svody kruhové včetně objímek, kolen, odskoků z TiZn předzvětralého plechu průměru 120 mm	m	5,000	688,00	3 440,00	CS ÚRS 2017 01
115	K	721242116	Lapač střešních splavenin z PP se zápachovou klapkou a lapacím košem DN 125	kus	2,000	3 650,00	7 300,00	CS ÚRS 2017 01
116	K	998764201	Přesun hmot procentní pro konstrukce klempířské v objektech v do 6 m	%	4,000	2 853,00	11 412,00	CS ÚRS 2017 01
<b>D 766 Konstrukce truhlářské</b>							<b>101 172,00</b>	
117	K	766660001	Montáž dveřních křídel otvíravých 1křídlových š do 0,8 m do ocelové zárubně	kus	10,000	1 475,00	14 750,00	CS ÚRS 2017 01
VV			10	10,000				
VV			Součet	10,000				
118	M	611601620	dveře dřevěné vnitřní hladké plné 1křídlové 70x197 cm vč. kován - ozn.5P a 5L	kpl	5,000	7 890,00	39 450,00	CS ÚRS 2015 01
VV			5	5,000				
VV			Součet	5,000				
119	M	611601621	dveře dřevěné vnitřní hladké plné 1křídlové 80x197 cm vč. kován - ozn.4P a 45L	kpl	4,000	6 890,00	27 560,00	
VV			4	4,000				
VV			Součet	4,000				
120	M	611601622	dveře dřevěné vnitřní hladké plné 1křídlové 80x197 cm vč. kován - ozn.3P	kpl	1,000	6 890,00	6 890,00	
VV			1	1,000				
VV			Součet	1,000				
121	K	766660021	Montáž dveřních křídel otvíravých 1křídlových š do 0,8 m požárních do ocelové zárubně	kus	1,000	816,00	816,00	CS ÚRS 2017 01
122	M	611651920	dveře vnitřní protipožární 80x197 cm vč. kování- ozn.1P	kpl	1,000	8 590,00	8 590,00	CS ÚRS 2015 01
VV			1	1,000				
VV			Součet	1,000				

PČ	Typ	Kód	Popis	MJ	Množství	J.cena [CZK]	Cena celkem [CZK]	Cenová soustava
123	K	998766201	Přesun hmot	%	2,000	1 558,00	3 116,00	CS ÚRS 2017 01

**D 767 Konstrukce zámečnické 666 100,00**

124	K	76710001	Montáž vnějších výplní	kpl	1,000	35 600,00	35 600,00	
125	K	76710002	Prosklená stěna ozn.1	kpl	1,000	108 500,00	108 500,00	
126	K	76710003	Prosklená stěna ozn.2	kpl	1,000	108 500,00	108 500,00	
127	K	76710004	Prosklená stěna ozn.3	kpl	1,000	98 560,00	98 560,00	
128	K	76710005	Okno ozn.4	kpl	6,000	15 600,00	93 600,00	
129	K	76710006	Okno ozn.5	kpl	2,000	32 600,00	65 200,00	
130	K	76710007	Garážová vrata	kpl	1,000	55 200,00	55 200,00	
131	K	76710008	Prosklená stěna ozn.6	kpl	1,000	72 600,00	72 600,00	
132	K	767640311	Montáž dveří pozink. vnitřních jednokřídlových ozn.2P	kpl	1,000	10 500,00	10 500,00	CS ÚRS 2017 01
133	M	553411530	<i>plechové dveře jednokřídle 80 x 197 cm</i>	kpl	1,000	12 500,00	12 500,00	CS ÚRS 2017 01
134	K	998767201	Přesun hmot procentní pro zámečnické konstrukce v objektech v do 6 m	%	1,500	3 560,00	5 340,00	CS ÚRS 2017 01

**D 771 Podlahy z dlaždic 53 658,24**

135	K	771571115	Montáž podlah z keramických dlaždic	m2	39,680	755,00	29 958,40	CS ÚRS 2017 01
	VV		7,0+2,40+3,53+7,0+1,62+4,7+3,90+1,93+7,60		39,680			
	VV		Součet		39,680			
136	M	597611100	<i>dlaždice keramické</i>	m2	43,648	455,00	19 859,84	CS ÚRS 2017 01
	VV		39,68*1,1 'Přepočtené koeficientem množství		43,648			
137	K	998771201	Přesun hmot procentní pro podlahy z dlaždic v objektech v do 6 m	%	1,500	2 560,00	3 840,00	CS ÚRS 2017 01

**D 777 Podlahy lité 62 748,20**

138	K	777511105	Krycí epoxidová stěrka tloušťky přes 2 do 3 mm dekorativní lité podlahy	m2	77,650	788,00	61 188,20	CS ÚRS 2017 01
	VV		30,4+6,20+3,65		40,250			
	VV		21,0+9,40+5,0+2,0		37,400			
	VV		Součet		77,650			
139	K	998777201	Přesun hmot procentní pro podlahy lité v objektech v do 6 m	%	1,000	1 560,00	1 560,00	CS ÚRS 2017 01

**D 781 Dokončovací práce - obklady 167 858,12**



PČ	Typ	Kód	Popis	MJ	Množství	J.cena [CZK]	Cena celkem [CZK]	Cenová soustava
140	K	781471114	Montáž obkladů vnitřních keramických	m2	142,602	655,00	93 404,31	CS ÚRS 2017 01
	VV		(0,60+2,40)*0,60		1,800			
	VV		(2,60+2,70)*2*2,00		21,200			
	VV		-0,70*2,00*2		-2,800			
	VV		-0,80*1,97		-1,576			
	VV		(2,60+0,925)*2*2,00+0,925*0,15		14,239			
	VV		-0,70*1,97		-1,379			
	VV		-1,20*0,80		-0,960			
	VV		(2,05+1,725)*2*2,00		15,100			
	VV		-0,70*2,00		-1,400			
	VV		(2,60+2,70)*2*2,00		21,200			
	VV		-0,70*2,00		-1,400			
	VV		-0,80*1,97		-1,576			
	VV		(1,75+0,925)*2*2,00		10,700			
	VV		-0,70*1,97		-1,379			
	VV		(2,90+1,90)*2*2,00		19,200			
	VV		-0,70*2,00		-1,400			
	VV		-0,70*1,97		-1,379			
	VV		-1,475*0,50		-0,738			
	VV		(2,15+1,80)*2*2,00		15,800			
	VV		-0,80*1,97		-1,576			
	VV		(0,975+1,975)*2*2,00		11,800			
	VV		-0,70*1,97		-1,379			
	VV		(1,75+1,825)*2*2,00		14,300			
	VV		(1,40+1,75)*2*2,00		12,600			
	VV		(0,975+1,65)*2*2,00		10,500			
	VV		-0,70*1,97*5		-6,895			
	VV		Součet		142,602			
141	M	597610000	obkládačky keramické	m2	156,862	455,00	71 372,21	CS ÚRS 2017 01
	VV		142,602*1,1 'Přepočtené koeficientem množství		156,862			
142	K	998781201	Přesun hmot procentní pro obklady keramické v objektech v do 6 m	%	1,200	2 568,00	3 081,60	CS ÚRS 2017 01
<b>D 782</b>			<b>Dokončovací práce - obklady z kamene</b>				<b>72 900,58</b>	
143	K	782132313	Montáž obkladu stěn z nepravidelných řezaných desek do lepidla tl do 50 mm	m2	21,432	1 337,00	28 654,58	CS ÚRS 2017 01
	VV		fasáda ozn.2					
	VV		3,07*2,28		7,000			
	VV		1,60*2,28		3,648			
	VV		1,70*2,28		3,876			
	VV		1,33*2,28		3,032			
	VV		1,70*2,28		3,876			
	VV		Součet		21,432			

PČ	Typ	Kód	Popis	MJ	Množství	J.cena [CZK]	Cena celkem [CZK]	Cenová soustava
144	M	583820001	deska obkladová Montego Gray	m2	22,504	1 750,00	39 382,00	
	VV		21,432*1,05 Přepočtené koeficientem množství		22,504			
145	K	998782201	Přesun hmot procentní pro obklady kamenné v objektech v do 6 m	%	3,200	1 520,00	4 864,00	CS ÚRS 2017 01

**D 784 Dokončovací práce - malby a tapety 34 488,41**

146	K	784110001	malby	m2	766,409	45,00	34 488,41	
	VV		(5,20+6,415+3,39+2,40+0,10+0,90+1,37+5,68)*2*2,95		150,185			
	VV		(2,64+2,425+3,00+2,50)*2,85		30,110			
	VV		(2,60+2,475+1,20+1,25)*2,85		21,446			
	VV		(2,60+2,70)*2*2,85		30,210			
	VV		(2,60+0,925)*2*2,85		20,093			
	VV		(2,05+1,725)*2*2,85		21,518			
	VV		(2,90+1,90)*2*2,85		27,360			
	VV		(1,75+0,925)*2*2,85		15,248			
	VV		(2,60+2,70)*2*2,85		30,210			
	VV		(0,975+1,975)*2*2,85		16,815			
	VV		(0,975+1,65)*2*2,85		14,963			
	VV		(3,225+1,825+1,125)*2*2,85		35,198			
	VV		(2,15+1,80)*2*2,85		22,515			
	VV		(13,85+5,20+1,80)*2*2,85		118,845			
	VV		(4,16+5,20)*2*2,85		53,352			
	VV		(1,00+2,00)*2*2,85		17,100			
	VV		2,05*2,60*2*2		21,320			
	VV		87,241+32,68		119,921			
	VV		Součet		766,409			

**D VRN Vedlejší rozpočtové náklady 73 572,91**

**D VRN3 Zařízení staveniště 49 048,61**

147	K	031002000	Související práce pro zařízení staveniště	...	49 048,609	1,00	49 048,61	CS ÚRS 2017 01
-----	---	-----------	---	-----	------------	------	-----------	----------------

**D VRN6 Územní vlivy 24 524,30**

148	K	065002000	Mimostaveništní doprava materiálů	...	49 048,609	0,50	24 524,30	CS ÚRS 2017 01
-----	---	-----------	-----------------------------------	-----	------------	------	-----------	----------------

# Struktura údajů, formát souboru a metodika pro zpracování

## Struktura

Soubor je složen ze záložky Rekapitulace stavby a záložek s názvem soupisu prací pro jednotlivé objekty ve formátu XLSX. Každá ze záložek přitom obsahuje ještě samostatné sestavy vymezené orámováním a nadpisem sestavy.

**Rekapitulace stavby** obsahuje sestavu Rekapitulace stavby a Rekapitulace objektů stavby a soupisů prací.

V sestavě **Rekapitulace stavby** jsou uvedeny informace identifikující předmět veřejné zakázky na stavební práce, KSO, CC-CZ, CZ-CPV, CZ-CPA a celkové nabídkové ceny uchazeče.

V sestavě **Rekapitulace objektů stavby a soupisů prací** je uvedena rekapitulace stavebních objektů, inženýrských objektů, provozních souborů, vedlejších a ostatních nákladů a ostatních nákladů s rekapitulací nabídkové ceny za jednotlivé soupisy prací. Na základě údaje Typ je možné identifikovat, zda se jedná o objekt nebo soupis prací pro daný objekt:

STA	Stavební objekt pozemní
ING	Stavební objekt inženýrský
PRO	Provozní soubor
VON	Vedlejší a ostatní náklady
OST	Ostatní
Soupis	Soupis prací pro daný typ objektu

**Soupis prací** pro jednotlivé objekty obsahuje sestavy Krycí list soupisu, Rekapitulace členění soupisu prací, Soupis prací. Za soupis prací může být považován i objekt stavby v případě, že neobsahuje podřízenou zakázku.

**Krycí list soupisu** obsahuje rekapitulaci informací o předmětu veřejné zakázky ze sestavy Rekapitulace stavby, informaci o zařazení objektu do KSO, CC-CZ, CZ-CPV, CZ-CPA a rekapitulaci celkové nabídkové ceny uchazeče za aktuální soupis prací.

**Rekapitulace členění soupisu prací** obsahuje rekapitulaci soupisu prací ve všech úrovních členění soupisu tak, jak byla tato členění použita (např. stavební díly, funkční díly, případně jiné členění) s rekapitulací nabídkové ceny.

**Soupis prací** obsahuje položky veškerých stavebních nebo montážních prací, dodávek materiálů a služeb nezbytných pro zhotovení stavebního objektu, inženýrského objektu, provozního souboru, vedlejších a ostatních nákladů.

Pro položky soupisu prací se zobrazují následující informace:

PČ	Pořadové číslo položky v aktuálním soupisu
TYP	Typ položky: K - konstrukce, M - materiál, PP - plný popis, PSC - poznámka k souboru cen, P - poznámka k položce, VV - výkaz výměr
Kód	Kód položky
Popis	Zkrácený popis položky
MJ	Měrná jednotka položky
Množství	Množství v měrné jednotce
J.cena	Jednotková cena položky. Zadaní může obsahovat namísto J.ceny sloupce J.materiál a J.montáž, jejichž součet definuje J.cenu položky.
Cena celkem	Celková cena položky daná jako součin množství a j.ceny
Cenová soustava	Příslušnost položky do cenové soustavy

Ke každé položce soupisu prací se na samostatných řádcích může zobrazovat:

Plný popis položky
Poznámka k souboru cen a poznámka zadavatele
Výkaz výměr

Pokud je k řádku výkazu výměr evidovaný údaj ve sloupci Kód, jedná se o definovaný odkaz, na který se může odvolávat výkaz výměr z jiné položky.

## Metodika pro zpracování

Jednotlivé sestavy jsou v souboru provázány. Editovatelné pole jsou zvýrazněny žlutým podbarvením, ostatní pole neslouží k editaci a nesmí být jakkoliv modifikovány.

Uchazeč je pro podání nabídky povinen vyplnit žlutě podbarvená pole:

Pole Uchazeč v sestavě Rekapitulace stavby - zde uchazeč vyplní svůj název (název subjektu)

Pole IČ a DIČ v sestavě Rekapitulace stavby - zde uchazeč vyplní svoje IČ a DIČ

Datum v sestavě Rekapitulace stavby - zde uchazeč vyplní datum vytvoření nabídky

J.cena = jednotková cena v sestavě Soupis prací o maximálním počtu desetinných míst uvedených v poli

- pokud sestavy soupisů prací obsahují pole J.cena, musí být všechna tato pole vyplněna nenulovými kladnými číslicemi

Poznámka - nepovinný údaj pro položku soupisu

V případě, že sestavy soupisů prací neobsahují pole J.cena, potom ve všech soupisech prací obsahují pole:

- J.materiál - jednotková cena materiálu

- J.montáž - jednotková cena montáže

Uchazeč je v tomto případě povinen vyplnit všechna pole J.materiál a pole J.montáž nenulovými kladnými číslicemi. V případech, kdy položka neobsahuje žádný materiál je přípustné, aby pole J.materiál bylo vyplněno nulou. V případech, kdy položka neobsahuje žádnou montáž je přípustné, aby pole J.montáž bylo vyplněno nulou. Není však přípustné, aby obě pole - J.materiál, J.Montáž byly u jedné položky vyplněny nulou.

## Rekapitulace stavby

Název atributu	Povinný (A/N)	Popis	Typ	Max. počet znaků
Kód	A	Kód stavby	String	20
Stavba	A	Název stavby	String	120
Místo	N	Místo stavby	String	50
Datum	A	Datum vykonaného exportu	Date	
KSO	N	Klasifikace stavebního objektu	String	15
CC-CZ	N	Klasifikace stavbeních děl	String	15
CZ-CPV	N	Společný slovník pro veřejné zakázky	String	20
CZ-CPA	N	Klasifikace produkce podle činností	String	20
Zadavatel	N	Zadavatel zadání	String	50
IČ	N	IČ zadavatele zadání	String	20
DIČ	N	DIČ zadavatele zadání	String	20
Uchazeč	N	Uchazeč veřejné zakázky	String	50
Projektant	N	Projektant	String	50
Poznámka	N	Poznámka k zadání	String	255
Sazba DPH	A	Rekapitulace sazeb DPH u položek soupisů	eGSazbaDph	
Základna DPH	A	Základna DPH určena součtem celkové ceny z položek soupisů	Double	
Hodnota DPH	A	Hodnota DPH	Double	
Cena bez DPH	A	Celková cena bez DPH za celou stavbu. Sčítává se ze všech listů.	Double	
Cena s DPH	A	Celková cena s DPH za celou stavbu	Double	

## Rekapitulace objektů stavby a soupisů prací

Název atributu	Povinný (A/N)	Popis	Typ	Max. počet znaků
Kód	A	Přebírá se z Rekapitulace stavby	String	20
Stavba	A	Přebírá se z Rekapitulace stavby	String	120
Místo	N	Přebírá se z Rekapitulace stavby	String	50
Datum	A	Přebírá se z Rekapitulace stavby	Date	
Zadavatel	N	Přebírá se z Rekapitulace stavby	String	50
Projektant	N	Přebírá se z Rekapitulace stavby	String	50
Uchazeč	N	Přebírá se z Rekapitulace stavby	String	50
Kód	A	Kód objektu	String	20
Objektu, Soupis prací	A	Název objektu	String	120
Cena bez DPH	A	Cena bez DPH za daný objekt	Double	
Cena s DPH	A	Cena spolu s DPH za daný objekt	Double	
Typ	A	Typ zakázky	eGTypZakazky	

## Krycí list soupisu

Název atributu	Povinný (A/N)	Popis	Typ	Max. počet znaků
Stavba	A	Přebírá se z Rekapitulace stavby	String	120
Objekt	A	Kód a název objektu	String	20 + 120
Soupis	A	Kód a název soupisu	String	20 + 120
KSO	N	Klasifikace stavebního objektu	String	15
CC-CZ	N	Klasifikace stavebních děl	String	15
CZ-CPV	N	Společný slovník pro veřejné zakázky	String	20
CZ-CPA	N	Klasifikace produkce podle činností	String	20
Místo	N	Přebírá se z Rekapitulace stavby	String	50
Zadavatel	N	Přebírá se z Rekapitulace stavby	String	50
Uchazeč	N	Přebírá se z Rekapitulace stavby	String	50
Projektant	N	Přebírá se z Rekapitulace stavby	String	50
Poznámka	N	Poznámka k soupisu prací	String	255
Sazba DPH	A	Rekapitulace sazeb DPH na položkách aktuálního soupisu	eGSazbaDph	
Základna DPH	A	Základna DPH určena součtem celkové ceny z položek aktuálního soupisu	Double	
Hodnota DPH	A	Hodnota DPH	Double	
Cena bez DPH	A	Cena bez DPH za daný soupis	Double	
Cena s DPH	A	Cena s DPH za daný soupis	Double	

## Rekapitulace členění soupisu prací

Název atributu	Povinný (A/N)	Popis	Typ	Max. počet znaků
Stavba	A	Přebírá se z Rekapitulace stavby	String	120
Objekt	A	Kód a název objektu, přebírá se z Krycího listu soupisu	String	20 + 120
Soupis	A	Kód a název objektu, přebírá se z Krycího listu soupisu	String	20 + 120
Místo	N	Přebírá se z Rekapitulace stavby	String	50
Datum	A	Přebírá se z Rekapitulace stavby	Date	
Zadavatel	N	Přebírá se z Rekapitulace stavby	String	50
Projektant	N	Přebírá se z Rekapitulace stavby	String	50
Uchazeč	N	Přebírá se z Rekapitulace stavby	String	50
Kód dílu - Popis	A	Kód a název dílu ze soupisu	String	20 + 100
Cena celkem	A	Cena celkem za díl ze soupisu	Double	

## Soupis prací

Název atributu	Povinný (A/N)	Popis	Typ	Max. počet znaků
Stavba	A	Přebírá se z Rekapitulace stavby	String	120
Objekt	A	Kód a název objektu	String	20 + 120
Soupis	A	Přebírá se z Krycího listu soupisu	String	20 + 120
Místo	N	Přebírá se z Krycího listu soupisu	String	50
Datum	A	Přebírá se z Krycího listu soupisu	Date	
Zadavatel	N	Přebírá se z Krycího listu soupisu	String	50
Projektant	N	Přebírá se z Krycího listu soupisu	String	50
Uchazeč	N	Přebírá se z Krycího listu soupisu	String	50
PČ	A	Pořadové číslo položky soupisu	Long	
Typ	A	Typ položky soupisu	eGTypPolozky	1
Kód	A	Kód položky ze soupisu	String	20
Popis	A	Popis položky ze soupisu	String	255
MJ	A	Měrná jednotka položky	String	10
Množství	A	Množství položky soupisu	Double	
J.Cena	A	Jednotková cena položky	Double	
Cena celkem	A	Cena celkem vyčíslena jako J.Cena * Množství	Double	
Cenová soustava	N	Zařazení položky do cenové soustavy	String	50
p	N	Poznámka položky ze soupisu	Memo	
psc	N	Poznámka k souboru cen ze soupisu	Memo	
pp	N	Plný popis položky ze soupisu	Memo	
w	N	Výkaz výměr (figura, výměra) ze soupisu	Text,Text,Double	20, 150
DPH	A	Sazba DPH pro položku	eGSazbaDPH	

## Datová věta

Typ věty	Hodnota	Význam
eGSazbaDPH	základní	Základní sazba DPH
	snížená	Snížená sazba DPH
	nulová	Nulová sazba DPH
	zákl. přenesená	Základní sazba DPH přenesená
	sníž. přenesená	Snížená sazba DPH přenesená
eGTypZakazky	STA	Stavební objekt
	PRO	Provozní soubor
	ING	Inženýrský objekt
	VON	Vedlejší a ostatní náklady
	OST	Ostatní náklady
eGTypPolozky	1	Položka typu HSV
	2	Položka typu PSV
	3	Položka typu M
	4	Položka typu OST

## Výkaz výměr - zti

### BRANDÝS III.ETAPA-ZÁZEMÍ -ZTI

Příloha č.2

poznámka: tato specifikace je pouze orientační. Případné chybějící či nspecifikované komponenty nezbavují provádějící firmu zodpovědnosti za kompletní provedení stavby na klíč.V jednotlivých položkách je započtena montáž.Stavební přípomocce (prostupy, potrubí zasekané v drážce stěny, potrubí v podlaze-zemní práce) viz stavební část

#### vnitřní kanalizace

Druh	Dodavatel	Množství	Jednotka	Cena za kus	Cena celkem
odpadní potrubí z polypropylenu systém HT-Systém PLUS pro připojovací, odpadní, větrací a dešťové potrubí vnitřní gravitační kanalizace v budovách.DN 110, včetně tvarovek	wavin	14	m	87,6 Kč	1 523,0 Kč
odpadní potrubí z polypropylenu systém HT-Systém PLUS pro připojovací, odpadní, větrací a dešťové potrubí vnitřní gravitační kanalizace v budovách.DN 75, včetně tvarovek	wavin	4	m	55,2 Kč	250,0 Kč
odpadní potrubí z polypropylenu systém HT-Systém PLUS pro připojovací, odpadní, větrací a dešťové potrubí vnitřní gravitační kanalizace v budovách.DN 50, včetně tvarovek	wavin	17	m	27,9 Kč	473,8 Kč
odpadní potrubí z polypropylenu systém HT-Systém PLUS pro připojovací, odpadní, větrací a dešťové potrubí vnitřní gravitační kanalizace v budovách.Vysoká teplotní odolnost 100 C.DN 32, včetně tvarovek	wavin	14	m	35,3 Kč	493,6 Kč
plastové kanalizační potrubí hladké strukturované konstrukce, s kruhovou tuhostí do 4 kN/m2 z materiálu PVC-U, KG160, včetně tvarovek	wavin	0	m		0,0 Kč
plastové kanalizační potrubí hladké strukturované konstrukce, s kruhovou tuhostí do 4 kN/m2 z materiálu PVC-U, KG125, včetně tvarovek	wavin	0	m		0,0 Kč
plastové kanalizační potrubí hladké strukturované konstrukce, s kruhovou tuhostí do 4 kN/m2 z materiálu PVC-U, KG110, včetně tvarovek	wavin	0	m		0,0 Kč
vyvedení a upevnění odpadních výpustek DN 110		6	ks	89,6 Kč	537,4 Kč
vyvedení a upevnění odpadních výpustek DN 50		13	ks	45,2 Kč	587,6 Kč
vyvedení a upevnění odpadních výpustek DN 40		6	ks	55,3 Kč	331,8 Kč
nerezová dvířka 200/200		8	ks	455,0 Kč	3 640,0 Kč
čistící kus DN110	wavin	5	ks	665,0 Kč	3 325,0 Kč
čistící kus (2xDN 75,DN 50)	wavin	3	ks	422,0 Kč	1 266,0 Kč
ventilační hlavice HL810	HL Hutterer Lechner	2	ks	785,0 Kč	1 570,0 Kč
přívzdušňovací ventil HL900	HL Hutterer Lechner	2	ks	896,0 Kč	1 792,0 Kč
podlahová vpust se zápachovou uzávěrkou primus HL310NG- 110	HL Hutterer Lechner	3	kpl	1 896,0 Kč	5 688,0 Kč
podlahová vpust se zápachovou uzávěrkou primus HL80.1 H- 75	HL Hutterer Lechner	1	kpl	1 652,0 Kč	1 652,0 Kč

Druh	Dodavatel	Množství	Jednotka	Cena za kus	Cena celkem
HL 138 podomítková zápachová uzávěrka pro odvod kondenzátu	HL Hutterer Lechner	6	ks	736,0 Kč	4 416,0 Kč
litinový lapač střešních splavenin DN125		2	ks	2 865,0 Kč	5 730,0 Kč
odtokový sprchový žlab délky 700mm se zápachovou uzávěrkou a krycím roštem DN50	alcaplast	4	ks	2 865,0 Kč	11 460,0 Kč
zkouška těsnosti kanalizace		131	m	55,0 Kč	7 205,0 Kč
Těsnící, spojovací materiál, dle potřeb		1	kpl	3 560,0 Kč	3 560,0 Kč
vnitřní kanalizace celkem					<b>55 501,2 Kč</b>
<b>vnitřní vodovod</b>					
Oběhové čerpadlo Alpha2 25-60 N (včetně šroubení) určené k cirkulaci teplé vody s proměnlivým průtokem pro jmenovité parametry: Jmenovitý průtok 1,0 m3/hod Dispoziční tlak: 40 kPa Jmenovitý tlak: min. PN 10 Připojení: DN 25 Napětí: 230 V Těleso čerpadla: korozivzdorná ocel		1	ks	16 998,0 Kč	16 998,0 Kč
připojovací sada pro zásobník:DN32 Uzavírací ventil, zpětná klapka, pojišťovací ventil, vyp.ventil,ventil redukční,manometr	HERZ	2	kpl	612,0 Kč	1 224,0 Kč
uzavírací ventil pro zařízení na pitnou vodu v budovách,šikmý uzavírací ventil ze slitiny mědin s oboustrannými závitovými hrdly.Všechny kovové části, které přijdou do kontaktu s pitnou vodou jsou vyrobené ze slitiny mědi odolné vůči vyplavování zinku vnitřní závit DN25 (3/4")	HERZ	2	ks	242,0 Kč	484,0 Kč
uzavírací ventil pro zařízení na pitnou vodu v budovách,šikmý uzavírací ventil ze slitiny mědin s oboustrannými závitovými hrdly.Všechny kovové části, které přijdou do kontaktu s pitnou vodou jsou vyrobené ze slitiny mědi odolné vůči vyplavování zinku vnitřní závit DN63	HERZ	1	ks	2 412,0 Kč	2 412,0 Kč
vícevrstvá trubka alpex duo xs 16 x 2,0	IVAR	2	m	390,0 Kč	780,0 Kč
vícevrstvá trubka alpex duo xs 20x2,0	IVAR	67	m	51,2 Kč	3 429,7 Kč
vícevrstvá trubka alpex duo xs 26x3,0	IVAR	33	m	99,7 Kč	3 289,4 Kč
vícevrstvá trubka alpex duo xs 32x3,0	IVAR	33	m	189,7 Kč	6 258,8 Kč
vícevrstvá trubka alpex duo xs 63x4,5	IVAR	28	m	507,0 Kč	14 196,0 Kč
rohový ventil s filtrem 3/8"	IVAR	19	ks	86,1 Kč	1 636,7 Kč
nástěnka pro baterii G1/2"		5	ks	83,6 Kč	418,2 Kč
nástěnka pro výtokový ventil		4	kpl	360,0 Kč	1 440,0 Kč
ventil výtokový 1"	IVAR	2	ks	86,1 Kč	172,3 Kč
ventil výtokový 5/4"	IVAR	1	ks	99,0 Kč	99,0 Kč
ventil výtokový 1/2"	IVAR	1	ks	86,0 Kč	86,0 Kč
Potrubní izolační , Ø 34/30 tl. 30 mm		21	m	101,5 Kč	2 131,5 Kč



Druh	Dodavatel	Množství	Jednotka	Cena za kus	Cena celkem
Potrubní izolační pouzdro Ø 28/30 tl. 30 mm		30	m	85,8 Kč	2 574,0 Kč
Potrubní izolační pouzdro , Ø 22/30 tl. 30 mm		34	m	75,8 Kč	2 577,2 Kč
Potrubní izolační pouzdro tubolit DS, Ø 63/9 tl. 9 mm		28	m	51,8 Kč	1 450,4 Kč
Potrubní izolační pouzdro tubolit DS, Ø 33/9 tl. 9 mm		11	m	15,0 Kč	165,0 Kč
Potrubní izolační pouzdro tubolit DS, Ø 26/9 tl. 9 mm		3	m	12,3 Kč	36,9 Kč
Potrubní izolační pouzdro tubolit DS, Ø 22/9 tl. 9 mm		33	m	13,3 Kč	438,9 Kč
Hliníková samolepící páska šířka 50 mm - dle potřeb		1	kpl	65,0 Kč	65,0 Kč
zkoušky těsnosti,proplach a desinfekce		182	m	22,0 Kč	4 004,0 Kč
Těsnící, spojovací materiál, upevňovací prvky, kompenzátory,přesun hmot		1	kpl	1,0 Kč	1,0 Kč
vnitřní vodovod celkem					<b>66 367,9 Kč</b>
<b>zařizovací předměty</b>					
Navrhní zařizovací předměty a ovládací armatur je pouze informativní. Specifikace bude nutné ověřit před realizací u investora popř. architekta stavby. Dodávka bude kompletní vč.připojení, sifonů, závěsných prvků, ovládacích armatur a ostatního příslušenství					
Umyvadlo 550x440 mm (olymp) , odpad ve výšce 530mm	JIKA	2	kpl	833,0 Kč	1 666,0 Kč
zdravorní umyvadlo mio 640mm s otvorem pro baterii	JIKA	1	kpl	1 856,0 Kč	1 856,0 Kč
umyvátko 450x370 mm (olymp) s otvorem pro baterii výška odpadu 630mm	JIKA	3	kpl	1 841,0 Kč	5 523,0 Kč
Zápachová uzávěrka pro umyvadla s krycí růžicí odtoku		6	kpl	255,0 Kč	1 530,0 Kč
Umyvadlová stojánková páková baterie bez výpusti	JIKA	6	kpl	555,0 Kč	3 330,0 Kč
sprchová baterie + sprchová sada s příslušenstvím		2	kpl	1 200,0 Kč	2 400,0 Kč
Výlevka (mira), odpad ve výšce 180 mm	JIKA	1	kpl	5 782,0 Kč	5 782,0 Kč
Umyvadlová baterie nástěnná ve výšce 1150 mm	JIKA	1	kpl	1 234,0 Kč	1 234,0 Kč
1x madlo pevné, 1x madlo sklopné		1	kpl	2 560,0 Kč	2 560,0 Kč
předstěnový instalační WC systém s integrovaným rohovým ventilem a přívodní trubkou 1/2" a		5	kpl	5 520,0 Kč	27 600,0 Kč
Závěsný klozet s prod.délkou,výška500mm, sada pro klozet, odpad ve výšce 225 mm		1	kpl	8 393,0 Kč	8 393,0 Kč
Závěsný klozet, sada pro klozet, odpad ve výšce 225 mm	jika	4	kpl	4 963,0 Kč	19 852,0 Kč
duroplastové sedátko bez poklopu s antibakteriální úpravou, ocelové úchyty		1	kpl	660,0 Kč	660,0 Kč
duroplastové sedátko s poklopem s antibakteriální úpravou, ocelové úchyty		4	kpl	895,0 Kč	3 580,0 Kč
pisoiár s automatickým IQ splachovačem,napájecí zdroj		2	kpl	12 450,0 Kč	24 900,0 Kč
elektrický zásobníkový ohřívač vody 150lt s pojistným ventilem	dražice	1	kpl	9 256,0 Kč	9 256,0 Kč
dřez nerezový zabudovaný v kuchyňské desce		1	kpl	3 560,0 Kč	3 560,0 Kč
dřezová páková baterie	JIKA	1	ks	1 455,0 Kč	1 455,0 Kč
zařizovací předměty celkem					<b>125 137,0 Kč</b>

<b>Druh</b>	<b>Dodavatel</b>	<b>Množství</b>	<b>Jednotka</b>	<b>Cena za kus</b>	<b>Cena celkem</b>
zdravorně technické instalace celkem					215 600,0 Kč

# VÝKAZ VÝMĚR TS

6/2019

## VÝSTAVBA VÍCEÚČELOVÉ PLOCHY S CELOROČNÍM PROVOZEM VČ. PARKOVACÍCH PLOCH A ZÁZEMÍ NA POZEMKU p.č.53/1 A NAVAZUJÍCÍCH V K.Ú. BRANDÝS NAD LABEM

### Pokyny pro použití a zpracování technické specifikace – výkazu výměr

Ve všech případech, kdy zadávací dokumentace včetně projektové dokumentace pro provedení stavby, či jakákoliv jiná část zadávacích podmínek, zejména technické podmínky, obsahují požadavky nebo odkazy na obchodní firmy, názvy nebo jména a příjmení, specifická označení zboží a služeb, které platí pro určitou osobu, popř. její organizační složku za příznačné, patenty na vynálezy, užité vzory, průmyslové vzory, ochranné známky nebo označení původu, umožňuje zadavatel pro plnění veřejné zakázky použití i jiných, kvalitativně a technicky obdobných řešení.

Projektant předpokládá, že účastník výběrového řízení je odborně způsobilá firma. Odpovědností účastníka je, aby se zcela seznámil s rozsahem prací prostřednictvím prozkoumání a prodiskutování veškeré dokumentace s příslušnými stranami. Žádné nároky na základě chybějící znalosti nebudou uznány.

Použité matematické vzorce a propojení buněk a karet je volné a bez záruk. Nastavení výpočtů, koeficientů atd. je odpovědností zpracovatele nabídky.

Druh	množství	jednotka	cena za jednotku	cena celkem
Stiebel Eltron HPA-O 13 C Premium - kompaktní invertorové tepelné čerpadlo systém vzduch/voda, tepelný výkon při A-7/W35 12,86 kW COP A2/W35 4,14	1	ks	236 592,0 Kč	236 592,0 Kč
Topný kabel pro kondenzát 2m	1	ks	18 998,0 Kč	18 998,0 Kč
Stiebel Eltron ISG web - modul pro vzdálenou správu přes webové rozhraní	1	ks	17 219,0 Kč	17 219,0 Kč
Stiebel Eltron WPM 4 systém - regulace tepelného čerpadla a otopné soustavy včetně čidel teploty	1	ks	4 789,0 Kč	4 789,0 Kč
Stiebel Eltron SBP 200 E - Akumulační zásobník topné vody 200 litrů	1	ks	10 560,0 Kč	10 560,0 Kč
Stiebel Eltron BGC 45 - pro zásobníky AKU a TV - elektrické topné těleso 6kW/400V, připojení 6/4"	2	ks	8 271,0 Kč	16 542,0 Kč
KP MARK Antikor TV 850, atyp viz výkres, nerezový zásobník teplé vody, se dvěma trubkovými výměníky 2x 2,5 m2, objem 846 litrů, bez snímatelné tepelné izolace	1	ks	33 765,0 Kč	33 765,0 Kč
Snímatelná tepelná izolace pro zásobník KP MARK Antikor TV 850 – typ Neodul PS 80 mm	1	ks	2 560,0 Kč	2 560,0 Kč
Odvod kondenzátu, vývodní hadici z TČ napojit přes potrubí KG DN 100, které napojit na venkovní kanalizaci. Dálka potrubí KG DN 100 cca 6 m, včetně tvarovek. Výkopové práce pískový obsyp a reflexní označení - nutná koordinace s dodavatelem dešťové kanalizace.	0	kpl	1 663,6 Kč	1 663,6 Kč
Železobetonová patka pod TČ, 400x800x300 (šxdxv). Dod. stavby	2	kpl	3 160,0 Kč	6 320,0 Kč
Provedení chemického rozboru a měření PH, tvrdosti a konduktivity u nové napouštěné topné vody. Na základě rozboru se stanoví doplnění chemických vlastností dopouštěné vody na hodnoty určené výrobcem zdroje tepla. Pro napouštění topné vody se doporučuje demineralizační zařízení s obtokem.	1	kpl	6 523,0 Kč	6 523,0 Kč
Směs na ochranu otopné soustavy (např. Sentinel nebo Multiprotect), ředění 1:50, objem vody v nové otopné soustavě je cca 350 l. Přesné množství se stanoví po chemickém rozboru.	1	kpl	8 960,0 Kč	8 960,0 Kč
<i>Otopná soustava</i>				
Čerpadlová skupina MEIBES UK DN 25 s čerpadlem GRUNDFOS MAGNA1 25-80, ČERPADLO NA VYŽÁDÁNÍ, obj.č. 66811.82M	2	kpl	16 622,5 Kč	33 245,0 Kč
Čerpadlová skupina MEIBES MK DN 25 s čerpadlem GRUNDFOS ALPHA 3 25-60, s integrovaným třífázovým směšovačem Siemens VXB489R25-6.3A, kvs=6,3 se servopohonem - odsouhlasí profese M+R ČERPADLO NA VYŽÁDÁNÍ	1	kpl	25 642,0 Kč	25 642,0 Kč
Pojistný ventil SYR 1915 DN 20, 2,5 bar	1	ks	523,0 Kč	523,0 Kč
Expanzomat Pneumatex Statico SD 35 I, 3 bar	1	ks	3 564,0 Kč	3 564,0 Kč
DLV kulový kohout se šroubením a vypouštěním 3/4"	1	ks	562,0 Kč	562,0 Kč

Druh	množství	jednotka	cena za jednotku	cena celkem
Manometr sada: Manometr typ 312, D 100, 0 - 600 kPa; Kondenzační smyčka manometrová zahnutá 137531.1; Manometrová přípojka M 20 x 1,5; 137520.1; Manometrový kohout uzavírací 137510,5 třicestný; Manometrové těsnění A1, hliníkové 137540	1	kpl	332,0 Kč	332,0 Kč
Seřizovací ventil TA STAD DN 15	1	ks	1 500,0 Kč	1 500,0 Kč
Seřizovací ventil TA STAD DN 20	2	ks	775,0 Kč	1 550,0 Kč
Seřizovací ventil TA STAD DN 25	2	ks	775,0 Kč	1 550,0 Kč
Kulový kohout GIACOMINI R910 1"	6	ks	390,8 Kč	2 345,0 Kč
Kulový vypouštěcí kohout GIACOMINI R609 1/2"	8	ks	316,5 Kč	2 562,0 Kč
Filtr s nerez sítkem 1"	1	ks	1 015,0 Kč	1 015,0 Kč
Šroubení mosazné přímé, nebo rohové 1"	8	ks	14,5 Kč	115,7 Kč
Ruční odvzdušnění - provést přes baňku nebo T-Kus, potrubí Cu 10x0,8 mm svést nad podlahu a zakončit kulovým kohoutem 3/8" - dle potřeb	2	kpl	128,0 Kč	256,0 Kč
Automatický odvzdušňovací ventil Pneumatex Zup 3/8"	5	ks	64,4 Kč	322,0 Kč
Cu potrubí 22x1,0 včetně tvarovek, Supersan	4	m	113,7 Kč	455,0 Kč
Cu potrubí 28x1,0 včetně tvarovek, Supersan	26	m	152,1 Kč	3 955,0 Kč
Ostatní tvarovky (kolena, vsuvky, nátrubky, T-Kusy) dle potřeb montážní firmy	1	kpl	263,0 Kč	263,0 Kč
<i>Trubice Rockwool 800 tepelně izolační pouzdro - proříznuté a kaširované vyztuženou hliníkovou fólií se samolepicím přesahem</i>				
Ø 22/20	4	m	51,5 Kč	206,0 Kč
Ø 28/20	26	m	77,3 Kč	2 010,0 Kč
<i>REHAU systém rozvodů HAS, tvarovky orientačně, případné množství navíc určí montážní firma</i>				
Trubka RAUTHERM S HAS, FW 25x2,3	30	m	63,3 Kč	1 899,0 Kč
Trubka RAUTHERM S HAS, FW 32x2,9	22	m	9,4 Kč	1 966,0 Kč
Fixační oblouk 90°, 17	32	ks	23,4 Kč	750,0 Kč
Koleno 25-25, 90 st.	6	ks	260,0 Kč	1 560,0 Kč
Koleno 32-32, 90 st.	4	ks	461,3 Kč	1 845,0 Kč
Násuvná objímka 25 x 2,3	16	ks	28,4 Kč	455,0 Kč
Násuvná objímka 32 x 2,9	14	ks	56,3 Kč	788,0 Kč
Přechod 25x2,3 - R 1	2	ks	172,5 Kč	345,0 Kč
Přechod 32x2,9 - R 1	4	ks	163,0 Kč	652,0 Kč
REHAU Svěrné šroubení 14 x 1,5	4	ks	160,3 Kč	641,0 Kč
REHAU Svěrné šroubení 17 x 2,0	32	ks	92,5 Kč	2 960,0 Kč
T-kus 32-32-25	2	ks	394,0 Kč	788,0 Kč
Tepelná izolace na bázi extrudovaného polyetylénu climaflex xt 28/20	30	m	24,8 Kč	745,0 Kč
Tepelná izolace na bázi extrudovaného polyetylénu climaflex xt 35/20	22	m	26,2 Kč	576,4 Kč
<i>REHAU podlahové vytápění /chlazení systém VARIONOVA, stěnové vytápění/chlazení (trvale skladem v MLS Praha, www.mlsp Praha.cz)</i>				
Trubka RAUTHERM S 17x2,0 ( 240 m )	840	m	35,3 Kč	29 654,0 Kč
Trubka RAUTHERM SPEED 14x1,5 ( 120 m )	95	m	44,8 Kč	4 260,0 Kč
Systémová deska VARIONOVA 11 mm ( 22,4 m <sup>2</sup> )	140	m <sup>2</sup>	254,3 Kč	35 600,0 Kč
Vodící lišta (STN) 14 bez háčků ( 10 m )	30	m	52,0 Kč	1 560,0 Kč
Rozdělovač HKV-D NEREZ (vnější závit) 6	1	ks	4 002,0 Kč	4 002,0 Kč
Rozdělovač HKV-D NEREZ (vnější závit) 12	1	ks	3 854,0 Kč	3 854,0 Kč
Sada kohoutů rohových pro HKV-D nerez G1 IG-NPT 1"	2	ks	3 205,0 Kč	6 410,0 Kč
Skříňka rozdělovače UP 750	1	ks	1 852,0 Kč	1 852,0 Kč
Skříňka rozdělovače UP 950	1	ks	2 330,0 Kč	2 330,0 Kč
Ochranná trubka pro trubku 10,1x1,1/14x1,5 ( 50 m ) ( 50 m )	6	m	10,8 Kč	65,0 Kč
Ochranná trubka pro trubku 16x2,0/17x2,0 (50 m) ( 50 m )	45	m	21,2 Kč	952,0 Kč
Dilatační profil 1,2 m ( 102 m )	6	m	164,0 Kč	984,0 Kč
Okrajová dilatační páska PE s fólií 8/150mm ( 100 m )	210	m	19,6 Kč	4 122,0 Kč

Druh	množství	jednotka	cena za jednotku	cena celkem
REHAU Spojovací pás 0,04 ks na m2 desky	14	ks	37,1 Kč	520,0 Kč
REHAU Ukončovací pás 0,18 ks na m2 desky	28	ks	33,8 Kč	945,0 Kč
REHAU upevňovací skoba	41	ks	5,1 Kč	211,0 Kč
Rehau prostorový termostat Nea HT - Po dohodě s investorem dodat po zaregulování otopné soustavy - doporučeno po jednom roce provozu	10	ks	432,1 Kč	4 321,0 Kč
Termopohon UNI 230 V - Po dohodě s investorem dodat po zaregulování otopné soustavy - doporučeno po jednom roce provozu	18	ks	251,7 Kč	4 532,0 Kč
Rozvaděč reg. Nea H 230 V - Po dohodě s investorem dodat po zaregulování otopné soustavy - doporučeno po jednom roce provozu	2	ks	2 280,0 Kč	4 560,0 Kč
Polystyren RIGIPS EPS 200 S pod podlahové vytápění = 0,038 W/(m.K), dodávka stavby	1	kpl	22 561,0 Kč	22 561,0 Kč
<i>Odvzdušnění stěnového vytápění/chlazení</i>				
T-kus 17/14/17	2	ks	110,5 Kč	221,0 Kč
Spojka redukovaná 14-17	4	ks	114,8 Kč	459,0 Kč
Násuvná objímka 14 x 1,5	8	ks	25,1 Kč	201,0 Kč
Násuvná objímka 17 x 2,0	8	ks	12,3 Kč	98,0 Kč
Přechod 14-R 1/2	2	ks	148,0 Kč	296,0 Kč
Ruční odvodušňovací ventil 1/2"	2	ks	44,0 Kč	88,0 Kč
Trubka Rautherm Speed 14x1,5	20	m	31,0 Kč	620,0 Kč
<i>Připojení zásobníku na studenou vodu, TV a cirkulaci TV-koordinovat s profesí ZTI</i>				
Redukční ventil na studenou vodu SYR 315 AB, DN 20,2,3 m3/hod, s manometrem 0-10 bar (instalovat na patu objektu)	1	ks	2 560,0 Kč	2 560,0 Kč
Manometr sada: Manometr typ 312, D 100, 0 - 1 MPa; Kondenzační smyčka manometrová zahnutá 137531.1; Manometrová přípojka M 20 x 1,5; 137520.1; Manometrový kohout uzavírací 137510,5 třícestný; Manometrové těsnění A1, hliníkové 137540	1	kpl	4 562,0 Kč	4 562,0 Kč
Cirkulační čerpadlo TV Grundfos Alpha2 25-40 N (230V, 45 W)	1	ks	4 850,0 Kč	4 850,0 Kč
Kulový kohout GIACOMINI R250D 1/2"	2	ks	226,0 Kč	226,0 Kč
Kulový kohout GIACOMINI R250D 1"	2	ks	554,0 Kč	554,0 Kč
Kulový kohout GIACOMINI 251TH 1" s teploměrem do vrtulky R540F	1	ks	552,0 Kč	552,0 Kč
Zpětný ventil Eura 1/2"	1	ks	22,0 Kč	22,0 Kč
Zpětný ventil Eura 1"	1	ks	87,0 Kč	87,0 Kč
Filtr s nerez sítkem GIACOMINI R74A 1/2"	1	ks	55,0 Kč	55,0 Kč
Filtr s nerez sítkem GIACOMINI R74A 1"	1	ks	22,0 Kč	22,0 Kč
Pojistný ventil, 3/4", 600 kPa	1	ks	35,0 Kč	35,0 Kč
Šroubení 1/2"	1	ks	47,0 Kč	47,0 Kč
Šroubení 1"	2	ks	27,5 Kč	55,0 Kč
<i>Potrubí z plastu Pe-Xa Rehau Rautitan stabil (případně Flex s plip korýtky)</i>				
Rautitan Ø 20x2,8, včetně tvarovek	2	m	27,5 Kč	55,0 Kč
Rautitan Ø 32x4,4, včetně tvarovek	4	m	63,3 Kč	253,0 Kč
Přechody na stávající rozvod	1	kpl	500,0 Kč	500,0 Kč
<i>Trubice tepelně izolační pouzdro - proříznuté a kaširované vyztuženou hliníkovou fólií se samolepícím přesahem</i>				
MGH Ø 20/20	2	m	77,0 Kč	154,0 Kč
MGH Ø 35/30	4	m	185,0 Kč	740,0 Kč
K materiálu, který se upravuje řezáním (polystyren, dil. páska, vario deska, potrubí) není připočten prořez. Množství navíc určí montážní firma.	1	kpl	2 500,0 Kč	2 500,0 Kč
<b>M+R a Eli zdroje tepla</b>				
Veškerá dokompletace kabelových tras v technické místnosti, připojení tepelných čerpadel, výroba rozvaděče M+R, napojení veškerých el. čidel. Provést koordinaci s profesí ELEKTRO (viz požadavky v Tech. zprávě). el. spotřební materiál dle potřeby, včetně montážních prací na M+R a Eli zdroje tepla	1	kpl	4 562,0 Kč	4 562,0 Kč

<b>Druh</b>	<b>množství</b>	<b>jednotka</b>	<b>cena za jednotku</b>	<b>cena celkem</b>
PD skutečného stavu M+R a Eli zdroje tepla	1	kpl	2 500,0 Kč	2 500,0 Kč
Dodávka celkem				622 603,7 Kč
Montážní práce včetně vypuštění, napuštění a odvzdušnění celé otopné soustavy	1	kpl	44 500,0 Kč	44 500,0 Kč
Přesun hmot, vedlejší náklady	1	kpl	3 560,0 Kč	3 560,0 Kč
Tlaková zkouška včetně protokolu	1	kpl	2 541,0 Kč	2 541,0 Kč
Topná zkouška včetně protokolu	1	kpl	1 522,0 Kč	1 522,0 Kč
Seřízení a uvedení do provozu	1	kpl	5 600,0 Kč	5 600,0 Kč
Montáže, zkoušky aj. celkem				57 723,0 Kč
Dílo celkem bez DPH				615 200,0 Kč

## Seznam prací a dodávek elektrotechnických zařízení

Stavba	<b>Výstavba víceúčelové plochy s celoročním provozem</b>		
Objekt	<b>vč. parkovacích ploch a zázemí na pozemku p.č. 53/1</b>		
Rozpočet	<b>Silnoproudá elektroinstalace</b>		
Investor	<b>Město Bryndýs n. L.</b>		
Projektant	[REDACTED]		
Vypracoval	[REDACTED]		
Kontroloval	[REDACTED]		
Datum	<b>06/2019</b>		
CÚ	<b>2019</b>		
<b>Základní náklady</b>			
Dodávka		32 540,00	
Elektromontáže			559 628,10
Zemní práce			
Nátěry			
<b>Mezisoučet 1</b>		<b>32 540,00</b>	<b>559 628,10</b>
Doprava dodávek (obvykle 3,60%)	3,60%	1 171,44	
Přesun dodávek (obvykle 1%)	1,00%		325,40
PPV z montáže (obvykle 1-6,00%)	1,00%		5 596,28
PPV z nátěrů a zemních prací (obvykle 1%)	1,00%		0,00
<b>Mezisoučet 2</b>		<b>33 711,44</b>	<b>565 549,78</b>
<b>Základní náklady celkem</b>			<b>599 261,22 Kč</b>
<b>Vedlejší náklady</b>			
Provedení revizních zkoušek dle ČSN 331500	kpl		12 850,00
Koordinace postupu prací s ostatními profesemi	kpl		2 500,00
Kompletační činnost	kpl		1 000,00
Demontážní práce	kpl		0,00
Provozní vlivy	kpl		0,00
(obvykle 3,25-8,4% z pravé strany mezisoučtu 2)	3,25%		18 380,37
(obvykle 1-1,5% z mezisoučtu 2)	0,00%		0,00
(obvykle 1-1,5% z mezisoučtu 2)	0,00%		0,00

(obvykle 1-1,5% z pravé strany mezisoučtu 2)	0,00%	0,00
<b>Vedlejší náklady celkem</b>		<b>34 730,37 Kč</b>
<b>Náklady celkem bez DPH</b>		<b>633 991,59 Kč</b>
<b>Sazba DPH</b>	<b>21,00%</b>	<b>133 138,23 Kč</b>
<b>Náklady celkem vč. DPH</b>		<b>767 129,82 Kč</b>

 Neplatný podpis

**X** Hana Slavíková

---

Podepsal(a): Hana Slavíková



Název	Mj	Počet	Materiál	Materiál celkem	Montáž	Montáž celkem	Cena celkem
<b>Specifikace dodávky</b>							
<b>ROZVADEČE</b>							
<b>R1</b>							
<b>ŮCELOPLECHOVÝ ROZVADEČ</b>							
nástěnná rozvodnice - typ Modulu 160 Compact s dvěřmi z ocelového plechu	ks	1		4 560,00		1 560,00	6 120,00
vč. PE a N svorkovnice - 4x24/96 modulů							
<b>PŘÍSTROJ. VÝPLŇ DLE VÝKR. č. 2</b>							
<b>VYPÍNAČ - 3. pólový</b>							
MSO 63/3, 63A	ks	1		256,00		22,00	278,00
<b>SVODIČ PŘEPĚTÍ</b>							
tř. II. - VVP 255 - modul C	ks	3		986		220	1 206,00
tř. II. - VVP 255 - modul N-PE	ks	1		655		200	855,00
patice 3 + 1 - tř. II.	ks	1		655		200	855,00
<b>JISTIČ 1-PÓLOVÝ, CHARAKT. "B,C"</b>							
LTN-06/1/B 6A	ks	2		455,00		112,00	567,00
LTN-10/1/B 10A	ks	10		5 600,00		112,00	5 712,00
LTN-10/1/C 10A	ks	1		55,00		112,00	167,00
LTN-16/1/B 16A	ks	12		1 055,00		250,00	1 305,00
<b>JISTIČ 3 - POL., CHAR. "B,D"</b>							
LTN-16/3/B 16A	ks	3		650,00		255,00	905,00
LTN-25/3/B 25A	ks	3		750,00		255,00	1 005,00
<b>PROUDOVÝ CHRÁNIČ CHAR. "B"</b>							
<b>S NADPROUDOVOU OCHRANOU</b>							
OLI-16/1N /0.03/B	ks	2		850,00		350,00	1 200,00
<b>PROUDOVÝ CHRÁNIČ 4-PÓLOVÝ</b>							
LFN-25/4/0.03, 30mA	ks	2		855,00		350,00	1 205,00

<b>ŘADOVÉ SVORKY, SVORKOVNICE</b>							
CBD 2	ks	40		650,00		155,00	805,00
CBD 6	ks	3		456,00		88,00	544,00
CBD 10	ks	3		645,00		22,00	667,00
<b>POPIS. ŠTÍTKY</b>							
označ. kabelů	ks	100		500,00		350,00	850,00
<b>POMOC. MATERIÁL</b>							
propoj. hřeben 3f	ks	4		150,00		150,00	300,00
motážní lišta DIN - 1m	ks	4		500,00		188,00	688,00
svorkovnice N - 7 svorek	ks	2		350,00		150,00	500,00
záslepka	ks	1		192,00		100,00	292,00
<b>R1 - celkem</b>				<b>20 825,00</b>		<b>5 201,00</b>	<b>26 026,00</b>
<b>ROZVADĚČE - celkem</b>				<b>20 825,00</b>		<b>5 201,00</b>	<b>26 026,00</b>
<b>PŘÍPOJNICE HOP</b>							
hlavní uzemňovací přípojnice DEHN v odboč. skříní DP 2520	ks	1		1 589,00		650,00	2 239,00
<b>PŘÍPOJNOCE HOP - celkem</b>				<b>1 589,00</b>		<b>650,00</b>	<b>2 239,00</b>
<b>Dodávky</b>							
Rozvaděče	ks	1		26 890,00		2 560,00	29 450,00
Přípojnice HOP	ks	1		1 548,00		1 542,00	3 090,00
<b>Dodávky celkem</b>				<b>28 438,00</b>		<b>4 102,00</b>	<b>32 540,00</b>
<b>Elektromontáže</b>							
<b>Materiál</b>							
<b>KRABICE PŘÍSTROJOVÁ</b>							
KP 64/LA - samozhášivá	ks	15		79,50		505,50	585,00

KP 64/2L - samozhášivá	ks	15		159,00		1011,00	1 170,00
KP 64/3L - samozhášivá	ks	3		47,70		303,30	351,00
KP 64/4L - samozhášivá	ks	1		21,20		137,80	159,00
<b>KRAB. ODBOČ. S VÍČK. SE SVORK.</b>							
KR 97/L - samozhášivá	ks	10		420,00		740,00	1 160,00
KU 68LA/3 - samozhášivá	ks	30		2025,00		3658,00	5 683,00
<b>KRAB. ODBOČ. S VÍČK. SE SVORK.</b>							
Abox 60, IP 65	ks	70		9485,00		8790,00	18 275,00
<b>ELEKTROINSTALAČNÍ PRVKY VČ. DÍLŮ A PŘÍSLUŠENSTVÍ</b>							
trubka MONOFLEX 1420 D 20 mm - trubka samozhášivá	m	200		1180,00		6060,00	7 240,00
trubka MONOFLEX 1432 D 32 mm - trubka samozhášivá	m	20		290,00		674,00	964,00
<b>OSAZ. HMC</b>							
HMOŽDINKA HM 8 (včetně vrutu)	ks	120		456,00		5100,00	5 556,00
<b>VÝSTRAŽNÁ TABULKA</b>							
tabulka č. : 0101 - Pozor! El. zařízení	ks	1		36,00		50,00	86,00
tabulka č. : 6131 - Hlavní vypínač	ks	1		36,00		50,00	86,00
<b>KABEL SILOVÝ, IZOLACE PVC</b>							
CYKY - O 3 x 1,5 mm <sup>2</sup>	m	170		1615,00		3157,00	4 772,00
CYKY - J 3 x 1,5 mm <sup>2</sup>	m	480		4560,00		10608,00	15 168,00
CYKY - J 3 x 2,5 mm <sup>2</sup>	m	400		6680,00		8840,00	15 520,00
CYKY - J 5 x 1,5 mm <sup>2</sup>	m	120		2232,00		2652,00	4 884,00
CYKY - J 5 x 2,5 mm <sup>2</sup>	m	45		1395,00		1026,00	2 421,00
<b>KABEL STÍNĚNÝ</b>							
JYTY 5 x 1 mm, volně	m	200		4300,00		3900,00	8 200,00
<b>VODIČ JEDNOŽILOVÝ, IZOLACE PVC</b>							
vodič H05V-U-2,5 Z/Ž	m	100		790,00		1890,00	2 680,00
vodič H05V-U-16 Z/Ž	m	10		479,00		189,00	668,00
vodič H05V-U-25 Z/Ž	m	15		1239,00		505,50	1 744,50

<b>UKONČENÍ KABELŮ DO</b>						
do 3 x 2,5 mm2	ks	23			1495,00	1495,00
do 5 x 2,5 mm2	ks	2			1700,00	1700,00
do 5 x 16 mm2	ks	2			1265,00	1265,00
<b>UKONČENÍ VODIČŮ V ROZVADEČÍCH</b>						
do 2,5 mm2	ks	80			1580,00	1580,00
do 16 mm2	ks	10			2856,00	2856,00
<b>UKONČENÍ VODIČŮ POSPOJOVÁNÍ</b>						
Do 4 mm2 - místní pospojování, pevně	ks	25			6230,00	6 230,00
Do 16 mm2 - místní pospojování, pevně	ks	4			992,00	992,00
Do 25 mm2 - místní pospojování, pevně	ks	4			992,00	992,00
<b>SVORKA POSPOJOVÁNÍ</b>						
svorka AB	ks	40		920,00	1950,00	2870,00
<b>SPINAČ, OVLADAČ pod omítku, bílý</b>						
jednopolový. vyp. (1) se signálkou	ks	8		1520,00	550,00	2070,00
sériový vyp. (5)	ks	2		560,00	155,00	715,00
střídavý přep. (6)	ks	4		560,00	125,60	685,60
střídavý přep. seriový (6+6)	ks	2		540,00	312,00	852,00
ovl. tlačítko se signálkou	ks	5		910,00	355,00	1265,00
časový spin. do krab. KO 68 pod vypínač	ks	3		980,00	356,00	1336,00
pobybové čidlo, nástěnná montáž, IP20	ks	3		6890,00	450,00	7340,00
pobybové čidlo, nástěnná montáž, IP44	ks	4		9200,00	450,00	9650,00
<b>VYPÍNAČ v těsném provedení, zapuštěnou mont.</b>						
jednopolový. vyp. (1, 6) - IP 44 - komplet	ks	8		2275,00	603,00	2878,00
<b>ZÁSUVKA 230 V pod omítku, bílá</b>						
zás. jednonásobná 2P+PE	ks	25		3956,00	2650,00	6606,00
<b>ZÁSUVKA v těsném provedení, zapuštěnou mont.</b>						

zás. jednonásobná 2P+PE - komplet	ks	166		4520,00		1566,00	6086,00
<b>ZÁS. prům. v těsném provedení, zapuštěnou mont.</b>							
zás. 5-pólová - 16A/400V	ks	2		350,00		290,00	640,00
<b>RÁMEČEK PŘÍSTROJŮ</b>							
jednorámeček	ks	11		155,00		80,00	235,00
dvojrámeček	ks	18		355,00		80,00	435,00
trojrámeček	ks	3		560,00		80,00	640,00
čtyřrámeček	ks	1		1204,00		80,00	1284,00
<b>MONTÁŽ ROZVODNICE</b>							
do 50 kg	ks	1				3256,00	3256,00
<b>Materiál - celkem</b>				<b>72 980,40</b>		<b>90 345,70</b>	<b>163 326,10</b>
<b>Svitidla</b>							
B - sv. LED 12 - THORN - CIVITEQ, 21W, 96643112	ks	3		22560,00		1560,00	24120,00
F - sv. stropní zápusťné - SKALUX - 1x18,7 W, 230V	ks	19		125600,00		8950,00	134550,00
G - sv. stropní zápusťné - PATTA-F - LED - 1x12 W	ks	20		45890,00		7568,00	53458,00
H - sv. žárov. - IN-172/L4 - 23 W, E27, 230V	ks	2		1560,00		455,00	2015,00
CH - sv. nástěnné - PANDELA - LED 7,4W	ks	5		4256,00		1560,00	5816,00
I - sv. závěsné - typ RHYE LED 30W	ks	4		7680,00		1560,00	9240,00
J - sv. závěsné - typ DISCUSO LED 35W	ks	4		15680,00		1560,00	17240,00
K - sv. zářivkové - typ SPLH 2x35W	ks	4		15689,00		1560,00	17249,00
L - sv. venkovní nástěnné - typ ENDURA LED 12W	ks	8		18900,00		2890,00	21790,00
<b>Svitidla - celkem</b>				<b>257815,00</b>		<b>27663,00</b>	<b>285 478,00</b>
<b>Průrazy, sekání, demontáž</b>							
<b>VYBOURANI OTVORU VE STĚNĚ</b>							
<b>DO PRUMERU 60mm</b>							
Stena do 300mm	ks	20			46,10	922,00	922,00
<b>VYSEKANI RYH VE ZDIVU - hl. - 30 mm</b>							
šíře 30 mm	m	185			115,00	21275,00	21 275,00

šíře 50 mm	m	20			99,00	1980,00	1 980,00
<b>VYSEKÁNÍ RÝH VE ZDIVU - hl. 50mm</b>							
šíře 50 mm	m	30			89,00	2670,00	2 670,00
šíře 70 mm	m	10			102,00	1020,00	1 020,00
<b>Průrazy, sekání, demontáž - celkem</b>					<b>0</b>	<b>27867,00</b>	<b>27 867,00</b>
<b>Signalizační zařízení z prostoru WC - invalidé + ženy</b>							
KU 68 LA/2 odbočná - samozhášivá	ks	5		366,00		580,00	946,00
rýha ve zdivu hl. 30 mm - šíře 30 mm	m	35				3560,00	3 560,00
trubka MONOFLEX 1420 D 20 mm - trubka samozhášivá	m	356		2200,00		11780,00	13 980,00
kabel JYSTY 2x2x08 mm, volně	m	35		411,20		784,00	1 195,20
zdroj FLM 1000	ks	1		1655,00		210,00	1 865,00
kontrolní modul s alarmem FEH 2001	ks	1		2456,00		150,00	2 606,00
resetovací tlačítko FAP 2001	ks	1		2096,00		95,00	2 191,00
signální tlačítko FAP 2001	ks	1		2096,00		95,00	2 191,00
signální tlačítko se šňůrou FAP 3022	ks	1		2455,00		108,00	2 563,00
<b>Signalizační zařízení z prostoru WC - invalidé + ženy - celkem</b>					<b>13735,20</b>	<b>17362,00</b>	<b>31 097,20</b>
<b>Hromosvod, uzemnění</b>							
<b>DRÁT AlMgSi</b>							
vedení svodové AlMgSi 8 mm	m	220		5840,00		23456,00	29 296,00
<b>OCELOVÝ PÁSEK POZINKOVANÝ</b>							
FeZn-30 x 4 (0,95kg/m), pevně	kg	0		0,00		0,00	0,00
<b>OCELOVÝ DRÁT POZINKOVANÝ</b>							
FeZn-D10 (0,62kg/m), pevně	kg						0,00
<b>PODPĚRA VEDENÍ (ČSN 357620)</b>							
PV21 - beton/plast	ks	110		2890		1562	4 452,00
<b>SVORKA HROMOSVODNÍ, UZEMŇOVACÍ</b>							
SS spojovací	ks	120		1560,00		6412,00	7 972,00

SK křížová	ks	9		209,00		678,00	887,00
SO okapová	ks	3		51,70		156,50	208,20
SP1 připojovací	ks	3		35,60		156,00	191,60
SJ 1 - jímací tyč	ks	2		156,00		101,00	257,00
SZ zkušební	ks	7		380,00		544,00	924,00
<b>OCHRANNÝ ÚHELNÍK A DRŽÁK</b>							
OU1,7 ochranný úhelník 1700mm	ks	6		1050,00		1023,00	2 073,00
DUDa držák úhel. do stěny	ks	12		366,00		452,00	818,00
<b>JÍMACÍ TYČ JT</b>							
jímací tyč JT 1,5 m, M16 x 1500 mm	ks	2		355		784	1 139,00
podstavec JT M16 - beton	ks	2		512,00		66,00	578,00
pomocný jímač	ks	10		215,00		410,00	625,00
<b>MONTÁŽNÍ PRÁCE</b>							
tvarování mont. dílu	ks	10		68,00		781,00	849,00
přesun materiálu	kpl	1				600,00	600,00
štítek pro označení svodu	ks	6		100,00		370,00	470,00
ochranný nátěr spojů (svárů)	m	30		150,00		370,00	520,00
<b>Hromosvod, uzemnění - celkem</b>				<b>13938,30</b>		<b>37921,50</b>	<b>51859,80</b>
<b>Elektromontáž celkem</b>				<b>358 468,90</b>		<b>201 159,20</b>	<b>559 628,10</b>

Pozice č.:	Název - rozměr	Mj	Počet	Cena jedn.	Cena celk.
	<b><u>Zařízení č. 1</u></b>				
1.1	Ventilátor K 125 EC SILEO Systemair, vč. spon FK 125 2 ks	ks	1	10 550,00	10 550,00
1.2	Tlumič hluku kruhový LDC 125-600	ks	2	2 560,00	5 120,00
1.3	zpětná klapka RSK 125	ks	1	277,00	277,00
1.4	Větrací ventil pro odvod vzduchu TROX LVS/100	ks	3	288,00	864,00
1.5	Stěnová mřížka SMU 20 600x150 mm	ks	2	845,00	1 690,00
1.6	Výfuková hlavice VHO 125	ks	1	680,00	680,00
1.7	Pružné, tepelně izolované potrubí s útlumem hluku SONOFLEX MI DN 100	bm	2,5	280,00	700,00
1.8	Tepelná izolace vnitřní, MIRELON Pás/Deska, šedá, lam. AL, samolep.-tl.15 mm	m2	0,5	350,00	175,00
Dále	Potrubí :				
	VZT potrubí čtyřhranné, pozinkovaný plech - 0% tv.	m2	0,5	450,00	225,00
	VZT potrubí SPIRO SAFE :				
	Do DN 125/30% tvar	bm	3,5	450,00	1 575,00
	<b><u>Zařízení č. 2</u></b>				
2.1	Ventilátor K 125 EC SILEO Systemair, vč. spon FK 125 2 ks	ks	1	10 550,00	10 550,00
2.2	Tlumič hluku kruhový LDC 125-900	ks	1	2 890,00	2 890,00
2.3	zpětná klapka RSK 125	ks	1	277,00	277,00
2.4	Větrací ventil pro odvod vzduchu TROX LVS/100	ks	3	288,00	864,00
2.5	Neobsazeno	ks			
2.6	Výfuková hlavice VHO 125	ks	1	780,00	780,00
2.7	Pružné, tepelně izolované potrubí s útlumem hluku SONOFLEX MI DN 100	bm	2,5	280,00	700,00
2.8	Tepelná izolace vnitřní, MIRELON Pás/Deska, šedá, lam. AL, samolep.-tl.15 mm	m2	0,5	350,00	175,00
Dále	VZT potrubí SPIRO SAFE :				
	Do DN 125/40% tvar	bm	2,5	350,00	875,00
	<b><u>Zařízení č. 3</u></b>				
3.1	Ventilátor K 125 EC SILEO Systemair, vč. spon FK 125 2 ks	ks	1	10 550,00	10 550,00
3.2	Tlumič hluku kruhový LDC 125-600	ks	2	2 890,00	5 780,00
3.3	zpětná klapka RSK 125	ks	1	277,00	277,00
3.4	Větrací ventil pro odvod vzduchu TROX LVS/100	ks	3	277,00	831,00
3.5	Stěnová mřížka SMU 20 600x150 mm	ks	2	288,00	576,00
3.6	Výfuková hlavice VHO 125	ks	1	680,00	680,00
3.7	Pružné, tepelně izolované potrubí s útlumem hluku SONOFLEX MI DN 100	bm	2,5	280,00	700,00
3.8	Tepelná izolace vnitřní, MIRELON Pás/Deska, šedá, lam. AL, samolep.-tl.15 mm	m2	0,5	350,00	175,00



Dále	Potrubí :				
	VZT potrubí čtyřhranné, pozinkovaný plech - 0% tv.	m2	0,5	500,00	250,00
	VZT potrubí SPIRO SAFE :				
	Do DN 125/30% tvar	bm	3,5	450,00	1 575,00
	<b>Zařízení č. 4</b>				
4.1	Ventilátor Silhouette Basic 100T+ Systemair	ks	2	9 450,00	18 900,00
4.2	Stěnová mřížka SMU 20 600x150 mm	ks	4	898,00	3 592,00
4.3	Výfuková hlavice VHO 125	ks	1	780,00	780,00
4.4	Pružné, tepelně izolované potrubí s útlumem hluku SONOFLEX MI DN 80	bm	2	270,00	540,00
4.4	Tepelná izolace vnitřní, MIRELON Pás/Deska, šedá, lam. AL, samolep.-tl.15 mm	m2	2	350,00	700,00
Dále	Potrubí :				
	VZT potrubí čtyřhranné, pozinkovaný plech - 0% tv.	m2	1	450,00	450,00
	VZT potrubí SPIRO SAFE :				
	Do DN 125/30% tvar	bm	1,5	450,00	675,00
	Do DN 100/10% tvar	bm	4	280,00	1 120,00
	<b>Montážní práce a materiál</b>				
	Montáž zařízení včetně dopravy, přesunů hmot a souvisejících činností	ks	1		
	Montážní materiál	ks	1		
	Těsnící materiál	ks	1		
	Spojovací materiál	ks	1		
	<b>Související činnosti a položky</b>				
	Vyregulování zařízení	h	2	1 500,00	3 000,00
	Vypracování protokolu	h	1	8 900,00	8 900,00
	Vyzkoušení zařízení	h	8	450,00	3 600,00
	Zaškolení obsluhy	h	1	802,00	802,00
	Vypracování provozních předpisů	ks	1	2 980,00	2 980,00
	Vypracování projektu skutečného provedení	ks	1	5 600,00	5 600,00
	Zpracování dodavatelské dokumentace	ks	1	3 500,00	3 500,00
	Bezpečnostní značení	ks	1	4 500,00	4 500,00
	<b>VZT celkem bez DPH Kč :</b>				<b>155 600,00</b>

**MĚSTSKÝ ÚŘAD BRANDÝS NAD LABEM-STARÁ BOLESLAV**  
Odbor stavebního ú













# MĚSTSKÝ ÚŘAD BRANDÝS NAD LABEM-STARÁ BOLESLAV

Odbor stavebního úřadu, územního plánování a památkové péče

úsek stavebního úřadu

Masarykovo nám. 264, 250 01 Brandýs nad Labem - Stará Boleslav

Sp.zn.: Výst. 18923/2019/VJ

Brandýs nad Labem-Stará Boleslav, dne 4.9.2019

Č.j.: MÚBNLSB-OSÚÚPPP-89716/2019-JURVA

Vyřizuje: [redacted]

Město Brandýs nad Labem-Stará Boleslav, Masarykovo náměstí 1/6, 250 01 Brandýs nad Labem-St.Boleslav

## ROZHODNUTÍ

### Výroková část:

Městský úřad Brandýs nad Labem-Stará Boleslav, Odbor stavebního úřadu, územního plánování a památkové péče, úsek stavebního úřadu, jako stavební úřad příslušný podle § 13 odst. 1 písm. c) zákona č. 183/2006 Sb., o územním plánování a stavebním řádu (stavební zákon), ve znění pozdějších předpisů (dále jen "stavební zákon"), ve společném územním a stavebním řízení (dále jen "společné řízení") posoudil podle § 94o stavebního zákona žádost o vydání změny územního rozhodnutí ze dne 10.7.2019 a změnu stavby před dokončením ze dne 28.6.2019, které podal **Město Brandýs nad Labem-Stará Boleslav, IČO 00240079, Masarykovo náměstí 1/6, 250 01 Brandýs nad Labem-Stará Boleslav** (dále jen "žadatel"), a na základě tohoto posouzení:

- I. Podle § 94p odst. 1 stavebního zákona a § 13a vyhlášky č. 503/2006 Sb., o podrobnější úpravě územního rozhodování, územního opatření a stavebního řádu v souladu s § 118 odst. 2 stavebního zákona

#### **s c h v a l u j e z m ě n u s t a v e b n í h o z á m ě r u**

na stavbu: "Výstavba víceúčelové plochy s celoročním provozem vč. parkovacích ploch a zázemí na pozemku p.č. 53/1 a navazujících v k.ú. Brandýs nad Labem" objekt provozního a sportovního zázemí, víceúčelová otevřená hrací plocha včetně instalačního kanálu, chladicí jednotka, parkoviště, zpevněné plochy, dešťová kanalizace zaústěná do Vinořského potoka přes odlučovač lehkých kapalin a zachytnou nádrž, oplocení, venkovní schodiště, veřejné osvětlení, přípojka splaškové kanalizace s napojením objektu provozního a sportovního zázemí, vodovodní přípojka s napojením objektu provozního a sportovního zázemí a areálový rozvod nn na pozemcích parc.č. 53/1, 1089/1, 1089/7, 1089/6, 59/1, 57/2, 57/1, 1068/2, 2108, 1068/1 a stp.č. 1836, 1837 v k.ú. Brandýs nad Labem, pro kterou bylo vydáno společné rozhodnutí pod sp.zn.: Výst. 18881/2018/VJ ze dne 28.1.2019.

Změna se týká umístění objektu provozního a sportovního zázemí na pozemku parc.č. 53/1 v k.ú. Brandýs nad Labem, který bude při zachování odstupových vzdáleností od sousedních pozemků půdorysně převrácen. Tím je vyvolána i změna umístění sítí, na které je objekt napojen a změna provedení zpevněných ploch (dále jen "stavba").

### II. Stanoví podmínky pro umístění stavby:

1. Stavba bude umístěna v souladu s projektovou dokumentací, která obsahuje výkres současného stavu území v měřítku katastrální mapy se zakreslením stavebního pozemku, požadovaným umístěním stavby, s vyznačením vazeb a vlivů na okolí, zejména vzdáleností od hranic pozemku a sousedních staveb.

### III. Stanoví podmínky pro provedení stavby:

1. Stavba bude provedena podle projektové dokumentace z 06/2019, kterou vypracovala [redacted] Příkopová, č. autorizace ČKAIT 0010330; [redacted] č. autorizace ČKAIT 0007973; [redacted] č. autorizace ČKAIT 0009330; [redacted] č. autorizace ČKAIT 0001900; [redacted] č. autorizace ČKAIT 0003536; [redacted] č. autorizace ČKAIT 0004038; případné změny nesmí být provedeny bez předchozího povolení stavebního úřadu.



2. Zeleň bezprostředně sousedící s pozemkem parc.č. 59/2 v k.ú. Brandýs nad Labem bude navržena a udržována ve výšce max. 2 m.
3. Osvětlení areálu bude směřováno tak, aby nemířilo do pozemku parc.č. 59/2 v k.ú. Brandýs nad Labem.
4. Výška terénu bude zachována ve stejné výšce jako vrchní líc základu oplocení pozemku parc.č. 59/2 v k.ú. Brandýs nad Labem.
5. Ostatní podmínky uvedené ve společném rozhodnutí sp.zn.výst. 18881/2018/VJ ze dne 28.1.2019 zůstávají v platnosti.

Účastníci řízení, na něž se vztahuje rozhodnutí správního orgánu:

Město Brandýs nad Labem-Stará Boleslav, Masarykovo náměstí 1/6, 250 01 Brandýs nad Labem-Stará Boleslav

### Odůvodnění:

Dne 28.6.2019 podal žadatel žádost o změnu stavby před dokončením a dne 10.7.2019 podal žádost o vydání změny územního rozhodnutí pro stavbu, na kterou bylo vydáno společné rozhodnutí pod sp.zn.: Výst. 18881/2018/VJ ze dne 28.1.2019. Stavební úřad ve smyslu § 118 odst. 2 stavebního zákona vedl obě žádosti ve společném řízení.

Stavební úřad podle ustanovení § 94m odst. 1 stavebního zákona oznámil zahájení společného řízení známým účastníkům řízení, veřejnosti a dotčeným orgánům. Současně podle ustanovení § 94m odst. 3 stavebního zákona upustil od ohledání na místě a ústního jednání, protože jsou mu dobře známy poměry v území a žádost poskytuje dostatečný podklad pro posouzení záměru, a stanovil, že ve lhůtě do 15 dnů od doručení tohoto oznámení mohou účastníci řízení uplatnit své námítky a dotčené orgány svá závazná stanoviska. Této možnost využil účastník řízení pan [redacted] a dostavil se dne 12.8.2019 na stavební úřad, kde byl sepsán úřední záznam. K uvedenému pan [redacted] uvedl: „Žádám o snížení zeleně bezprostředně sousedící s naším pozemkem na výšku max. 2 m. Osvětlení požadujeme nasměrovat na parkoviště tak, aby nemířilo do našeho pozemku, ale na parkoviště. Výšku terénu požadujeme zachovat ve stejné výšce jako je vrchní líc základu našeho oplocení.“ Stavební úřad uvedené požadavky začlenil do podmínek č. 2. – 4. tohoto rozhodnutí.

Stavební úřad přezkoumal předloženou žádost z hledisek uvedených v ustanovení § 94l stavebního zákona, projednal ji s účastníky řízení, veřejností a dotčenými orgány. Stavební úřad posoudil a ověřil stavební záměr podle ustanovení § 94o stavebního zákona a zjistil, že jeho uskutečněním nebo užíváním nejsou ohroženy zájmy chráněné stavebním zákonem, předpisy vydanými k jeho provedení a zvláštními předpisy. Umístění stavby je v souladu se schválenou územně plánovací dokumentací a vyhovuje obecným požadavkům na využívání území. Projektová dokumentace stavby splňuje obecné požadavky na výstavbu. Stavební úřad v průběhu řízení neshledal důvody, které by bránily povolení záměru.

Stanoviska sdělili:

- Vyjádření města Brandýs nad Labem-Stará Boleslav sp.zn.OISMM-13269/2019-MACPE ze dne 19.6.2019.
- Sdělení MěÚ Brandýs nad Labem-Stará Boleslav, Odbor stavebního úřadu, územního plánování a památkové péče, úsek územního plánování sp.zn.OSÚÚPPP-20591/2019-PERRE ze dne 12.8.2019.
- Závazné stanovisko Krajské hygienické stanice Středočeského kraje č.j. KHSSC 24091/2019 ze dne 12.6.2019
- Závazné stanovisko Hasičského záchranného sboru Středočeského kraje ev.č.SB-274-2/2019/PD ze dne 22.5.2019

Stavební úřad rozhodl, jak je uvedeno ve výroku rozhodnutí, za použití ustanovení právních předpisů ve výroku uvedených.

Účastníci řízení - další dotčené osoby:

REWENTA Fond 7 s.r.o., [redacted]

**Poučení účastníků:**

Proti tomuto rozhodnutí se lze odvolat do 15 dnů ode dne jeho oznámení k Odboru územního plánování a stavebního řádu Krajského úřadu Středočeského kraje podáním u zdejšího správního orgánu.

Odvolání se podává s potřebným počtem stejnopisů tak, aby jeden stejnopis zůstal správnímu orgánu a aby každý účastník dostal jeden stejnopis. Nepodá-li účastník potřebný počet stejnopisů, vyhotoví je správní orgán na náklady účastníka. Odvoláním lze napadnout výrokovou část rozhodnutí, jednotlivý výrok nebo jeho vedlejší ustanovení. Odvolání jen proti odůvodnění rozhodnutí je nepřípustné.

Stavební úřad po dni nabytí právní moci společného povolení zašle stejnopis písemného vyhotovení společného povolení opatřený doložkou právní moci a vyhotovení ověřené dokumentace stavebníkovi, vlastníkovi stavby, pokud není stavebníkem, dotčeným orgánům a stavebnímu úřadu příslušnému k umístění nebo povolení vedlejší stavby v souboru staveb, a obecnému stavebnímu úřadu, nejde-li o soubor staveb. Stavebníkovi zašle také štítek obsahující identifikační údaje o povoleném stavebním záměru.

Společné povolení má podle § 94p odst. 5 stavebního zákona platnost 2 roky. Stavba nesmí být zahájena, dokud rozhodnutí nenabude právní moci.



no razítka



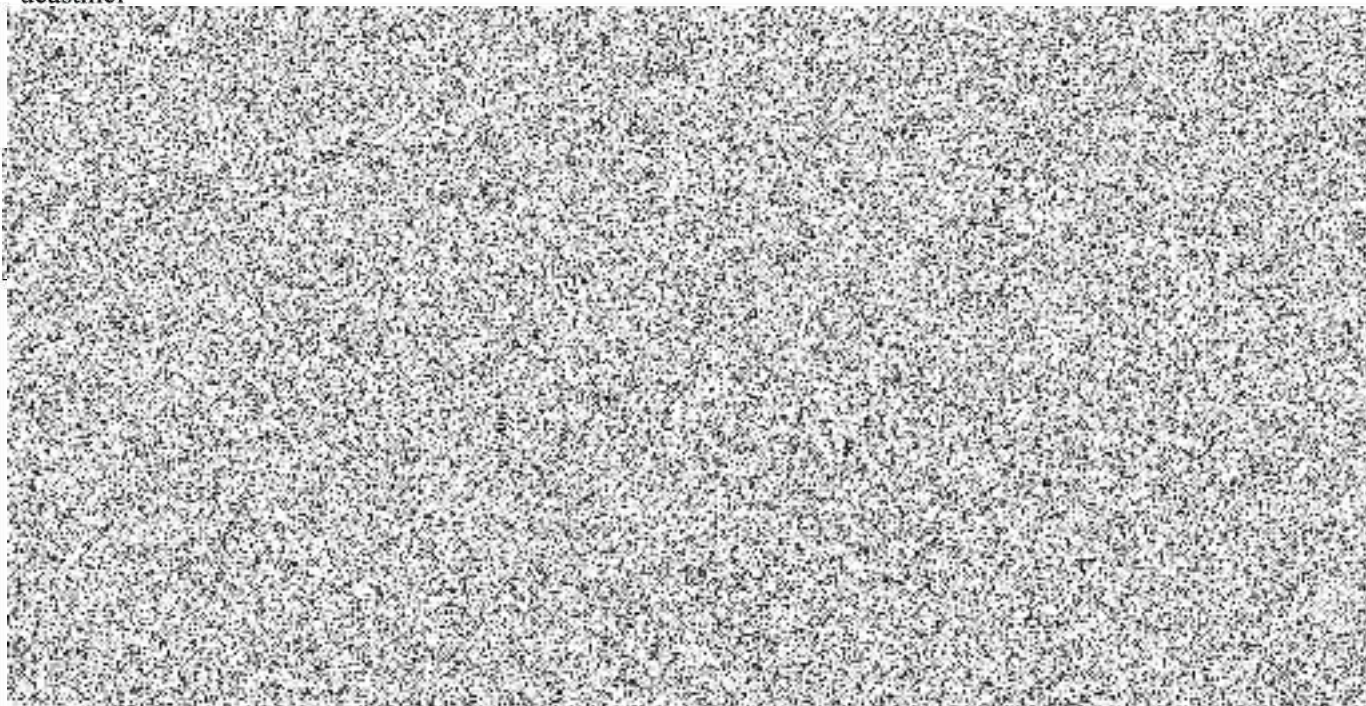
referentka úseku stavebního úřadu

**Poplatek:**

Správní poplatek podle zákona č. 634/2004 Sb., o správních poplatcích se nevyměřuje.

**Obdrží:**

účastníci



ostatní

Národní institut pro integraci osob s omezenou schopností pohybu a orientace České republiky, z.s., konzultační středisko Středočeského kraje, IDDS: 5ec62h6

sídlo: Havlíčkova č.p. 5719/46, 586 01 Jihlava 1



11 - Vklad na běžný účet v měně účtu 23.09.2021 13:26  
 Č. pokladny: 6741 ID Pokladníka: 8674 Č. Tran.: 55

Měna: CZK Ve prospěch účtu č.: Kód banky:

**Částka vkladu:** 177.700,00 CZK  
**Poplatek za mince:** 0,00 CZK  
**Vklad celkem:** 177.700,00 CZK  
**Přijata hotovost:** 178.000,00 CZK  
**Vracená hotovost:** 300,00 CZK

**Identifikace**

**klienta:**

**Jméno a příjmení:**

**Adresa:**

**RC/datum narození:**

**Doklad totožnosti:**



**VS:** 02169835 **KS:** **SS:**  
**Popis:**

Přijata hotovost		Vracena hotovost	
Nominál	Ks	Nominál	Ks
5000	0	5000	0
2000	89	2000	0
1000	0	1000	0
500	0	500	0
200	0	200	1
100	0	100	1
50	0	50	0
20	0	20	0
10	0	10	0
5	0	5	0
2	0	2	0
1	0	1	0
<b>Částka: CZK</b> 178.000,00		<b>Částka: CZK</b> 300,00	

**Potvrzuji správnost uvedených údajů.**

**Podpis vystavce/příjemce hotovosti**

MONETA Money Bank a.s. | Vyskočilova 1442/1b, 140 28 Praha 4 - Michle | IČO 25672720 | Zapsáno u MS v Praze, odd. B, v.ř. 5403, tel.: +420 224 443 636 | www.monetabank.cz

MONETA Money Bank a.s.



**Pokladník (podpis/razítko)**

## **Doložka konverze do dokumentu obsaženého v datové zprávě**

Tento dokument, který vznikl převedením vstupu v listinné podobě do podoby elektronické pod poradovým číslem **141890721-170220-210923135347**, skládající se z **1** listů, se doslovně shoduje s obsahem vstupu.

Vstup bez viditelného prvku.

Jméno a příjmení osoby, která konverzi provedla:



Vystavil: **Město Brandýs nad Labem-Stará Boleslav**  
Pracoviště: **Město Brandýs nad Labem-Stará Boleslav**  
**Brandýs nad Labem - Stará Boleslav** dne **23.09.2021**



141890721-170220-210923135347

II - Vklad na běžný účet v měně účtu

31.07.2020 13:09

Č. pokladny: 6741

ID Pokladníka: 5674

Č. Tran.: 77

Měna: CZK Ve prospěch účtu č.:

Kód banky:

Částka vkladu: 100.000,00 CZK

Poplatek za mince: 0,00 CZK

Vklad celkem: 100.000,00 CZK

Přijata hotovost: 100.000,00 CZK

Vracená hotovost: 0,00 CZK

**Identifikace**

klienta:

Jméno a příjmení:

Adresa:

RC/datum

narozeni:

Doklad totožnosti:

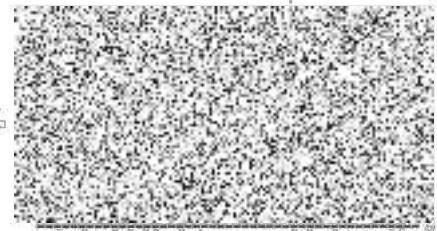


VS: 02169835

KS:

SS:

Popis:



Potvrzuji správnost uvedených údajů.

Podpis vystavce/příjemce hotovosti

Pokladník (podpis/razítko)

## **Doložka konverze do dokumentu obsaženého v datové zprávě**

Tento dokument, který vznikl převedením vstupu v listinné podobě do podoby elektronické pod poradovým číslem **141890627-170220-210923135224**, skládající se z **1** listů, se doslovně shoduje s obsahem vstupu.

Vstup bez viditelného prvku.

Jméno a příjmení osoby, která konverzi provedla:



Vystavil: **Město Brandýs nad Labem-Stará Boleslav**  
Pracoviště: **Město Brandýs nad Labem-Stará Boleslav**  
**Brandýs nad Labem - Stará Boleslav dne 23.09.2021**



141890627-170220-210923135224

POJISTNÁ SMLOUVA číslo: 503 535 130

Tarif: PP01 Pojištění podnikatelů PRO Podnikatele

CISR1: 20231735  
CISR2:  
Kód DP:

Pojistitel: **Allianz pojišťovna, a.s.**  
IČ: 471 15 971  
Ke Štvanici 656/3, 186 00 Praha 8, Česká republika  
zapsaná v obchodním rejstříku vedeném Městským soudem v Praze - oddíl 8, vložka 1815  
DIČ: CZ699001236

Pojistník: **Stavby S + D s.r.o.**  
IČ: 02169835  
Hudečkova 1298/2, 140 00, Praha - Krč  
zapsaná v obchodním rejstříku, spisová značka: C 216458 vedená u Městského soudu v Praze

Pojištěný: **Stavby S + D s.r.o.**  
IČ: 02169835  
Hudečkova 1298/2, 140 00, Praha - Krč  
zapsaná v obchodním rejstříku, spisová značka: C 216458 vedená u Městského soudu v Praze

Místa pojištění: Česká republika

<b>Datum sjednání:</b>	<b>Datum počátku:</b>	<b>Pojistné období:</b>
24.10.2016	25.10.2016	1 rok

Počátek pojištění: Pojištění vzniká dnem počátku pojištění dohodnutým v pojistné smlouvě (čl. 6, odst. 1, písm. a), VPP-P 1/15)

Předmět pojištění:	POJISTNÁ ČÁSTKA / LIMIT POJISTNÉHO PLNĚNÍ	POJISTNÉ
1. Pojištění budov a vedlejších staveb		
Budovy	nesjednáno	
Vedlejší stavby	nesjednáno	
2. Pojištění věcí movitých	200 000 Kč	1 040 Kč
3. Pojištění přerušeni provozu	nesjednáno	
4. Přípojištění k pojištění budov a věcí movitých	nesjednáno	
5. Přípojištění skla	nesjednáno	
6. Přípojištění elektroniky	nesjednáno	
7. Přípojištění strojního zařízení	nesjednáno	
8. Pojištění nákladu	nesjednáno	
9. Pojištění odpovědnosti	viz přílohy	27 400 Kč

<b>Běžné(roční) pojistné:</b>	<b>Frekvence placení:</b>	<b>Splátka pojistného:</b>
28 440 Kč	pololetní	14 646 Kč
Sleva za dohodnutou minimální dobu pojištění:	10%	
BONUS:	0%	

Poznámka: Pojistné technická data k jednotlivým předmětům a místům pojištění jsou uvedena na samostatných přílohách. Zde je uveden součet hodnoty pojištěného majetku a pojistného pro všechna sjednaná místa pojištění.

Obecná ustanovení: Prohlášení pojistníka:

Pojistník svým podpisem stvrzuje, že mu byly s dostatečným časovým předstihem před uzavřením smlouvy předány a že byl seznámen s:  
 ■ příslušnými pojistnými podmínkami (Všeobecné pojistné podmínky pro pojištění podnikatelů VPP-P 1/15, Zvláštní pojistné podmínky pro pojištění majetku podnikatelů ZPP-MP 1/15, Zvláštní pojistné podmínky pro pojištění odpovědnosti podnikatelů ZPP-OP 1/15, Duplíkové pojistné podmínky zabezpečení místa pojištění proti krádeži vloupáním a loupeži DPP-P 1/15),  
 ■ záznamem z jednání s klientem, který zachycuje jeho potřeby a sdělené požadavky, a že toto pojištění odpovídá těmto jeho požadavkům, či že byl upozorněn na nesrovnalosti tohoto pojištění se zaznamenanými požadavky.  
 Pojistník prohlašuje, že tímto pojištěním zabezpečuje svou oprávněnou potřebu ochrany před nebezpečími uvedenými v této smlouvě. V případě, že je pojistník odlišný od pojištěného, potvrzuje pojistník že má zájem i na ochraně této osoby, jejího majetku či jiného zájmu.  
 Pojistník má povinnost seznámit pojištěné osoby, jsou-li odlišné od pojistníka, s obsahem smlouvy a všemi dalšími dokumenty, které jsou její součástí, a zavazuje se jim předat kopii pojistné smlouvy v úplném znění.  
 Pojistník dále prohlašuje, že mu byly poskytnuty nezbytné informace týkající se sjednaného pojištění, zodpovězeny veškeré jeho dotazy a že uvedl všechny údaje týkající se sjednání této pojistné smlouvy pravdivě a že nic podstatného nezamířel. Zároveň prohlašuje, že veškerá jeho prohlášení uvedená v této smlouvě a záznamu z jednání jsou pravdivá. Pojistník se zavazuje oznámit pojistiteli veškeré změny údajů vztahujících se k této smlouvě.  
 Zpracování osobních údajů fyzických osob pojistitelem a jeho smluvními zpracovateli se provádí v souladu se zákonem č. 101/2000 Sb., o ochraně osobních údajů, a to za účelem sjednání a plnění této smlouvy, po dobu její účinnosti a dále po dobu nezbytně nutnou k vypořádání všech závazků. Osoby, jejichž údaje jsou zpracovávány, byly poučeny o svých právech, zejm. že mají právo přístupu k osobním údajům a na opravu těchto údajů. Poskytnutí údajů je dobrovolné, nicméně v rozsahu některých, zejména adresních a identifikačních údajů, je nezbytné pro uzavření smlouvy a pro plnění práv a povinností z ní vyplývajících.  
 Obsahuje-li přijetí nabídky dodatky, výhrady, omezení nebo jiné změny proti původní nabídce, považuje se za novou nabídku. Přijetí nabídky s dodatkem nebo odchylkou ve smyslu § 1740 odst. 3 z. č. 89/2012 Sb. je vyloučeno.  
 Smluvní strany ujednávají, že se na vztah založený touto smlouvou nepoužijí ustanovení týkající se adhezních smluv (§ 1799 a § 1800 zák. č. 89/2012 Sb.). To neplatí v případě, že pojistník není podnikatelem ve smyslu § 420 zák. č. 89/2012 Sb.  
 Pojistník souhlasí, aby jeho adresy uvedené v této pojistné smlouvě byly používány ve všech pojistných smlouvách evidovaných pojistitelem.

Bankovní spojení: UniCredit Bank



V Praze





## Pojištění odpovědnosti za škodu

<b>Předmět pojištění:</b>	Pojištění odpovědnosti z provozní činnosti a pro případ škody způsobené vadou výrobku
Pojištěná činnost:	Kód sazby:
Provádění staveb, jejich změn a odstraňování	01326

Limit pojistného plnění : 20 000 000 Kč  
 Spoluúčast : 1 000 Kč

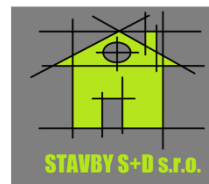
### I. Základní pojištění odpovědnosti

Činnost:	Jednotka :	Počet jednotek :
Provádění staveb, jejich změn a odstraňování	obchodní obrat ( v tis. Kč )	15 000

Základní pojistné :	27 400 Kč
---------------------	-----------

Základní pojistné krytí zahrnuje:	Limit pojistného plnění:
Škoda způsobená na pronajaté nemovitosti (dle čl. 9, odst. 2, ZPP-OP 1/15)	20 000 000 Kč
Jiná újma na jmění (čl. 16, ZPP-OP 1/15)	20 000 000 Kč
Náhrada nákladů léčení vynaložených zdravotní pojišťovnou a poskytnutých dávek sociálního pojištění (dle čl. 9, odst. 7, ZPP-OP 1/15)	1 000 000 Kč
Škoda způsobená na převzaté věci (dle čl. 9, odst. 8, ZPP-OP 1/15)	1 000 000 Kč
Škoda způsobená na věcech zaměstnanců (dle čl. 9, odst. 5, ZPP-OP 1/15)	1 000 000 Kč max. 10.000,- Kč / 1 zaměstnanec
Škoda způsobená na věci užívané movitě (čl. 13, ZPP-OP 1/15)	1 000 000 Kč
Škoda na odložené věci a vnesené věci (čl. 14, ZPP-OP 1/15)	1 000 000 Kč

## Seznam poddodavatelů „Objekt zázemí u kluziště v Zahradnické v BNL“



### ČESTNÉ PROHLÁŠENÍ O POJISTNÉ SMLouvĚ

název veřejné zakázky: „Objekt zázemí u kluziště v Zahradnické v BNL“

Já níže podepsaná Hana Slavíková



jako statutární zástupce Stavby S+D s.r.o.se sídlem Hudečkova 1298/2 140 00 Praha 4- Krč  
IČO 02169835


(dále jen dodavatel)

čestně prohlašuji, že budu po celou dobu trvání smlouvy o dílo udržovat pojistnou smlouvu č.503535130 datum sjednání 24.10.2016 u Allianz pojišťovna a.s. jejichž předmětem je pojištění odpovědnosti za škodu způsobenou dodavatelem při výkonu činnosti třetí osobě, limit pojistného plnění předmětného pojištění činí minimálně 6.000.000,- Kč pro jednu pojistnou událost.

Toto prohlášení činím na základě své pravé, vážné a svobodné vůle a jsem si vědom všech následků plynoucích z uvedení nepravdivých údajů.

V Praze dne 24.9.2021

-----  
Jednatel Stavby S+D s.r.o.

Tel/fax:   
E-mail: [stavbysd@email.cz](mailto:stavbysd@email.cz)  
[www.stavbysd.cz](http://www.stavbysd.cz)



IČO: 021 69 835  
DIČ: CZ02169835



**Harmonogram Zázemí kluziště Brandýs nad Labem**

datum: 24.9.2021  
akce: Zázemí kluziště Brandýs nad Labem

<i>Týden</i>	<i>plán organizace</i>	<i>předpokládané čerpání financí bez DPH</i>
1. týden	zařízení staveniště, penetrování	
2. týden	provedení hydroizolace, základání nosných konstrukcí	
3. týden	vyzdívání obvodových nosných konstrukcí objednání nařezání krovu	
4. týden	vyzdívání obvodových nosných konstrukcí	283 144,00
5. týden	vyzdívání obvodových nosných konstrukcí založení příček osazení překladů	
6. týden	vyzdívání obvodových nosných konstrukcí založení příček osazení překladů	
7. týden	vyzdívání obvodových nosných konstrukcí založení příček osazení překladů montáž bednění věnců	
8. týden	dokončení obvodových nosných konstrukcí montáž bednění věnců ohýbání výztuže věnců vyzdívání příček zaměření pro výrobu oken a dveří	415 600,00
9. týden	vyzdívání příček osazení překladů ohýbání výztuže věnců montáž výztuže do věnců	
10. týden	vyzdívání příček montáž výztuže věnců betonování věnců	
11. týden	vyzdívání příček osazení překladů	
12. týden	řezání drážek pro rozvody siloproudu a slaboproudu navážení konstrukce krovu	662 510,00
13. týden	montáž krovů řezání drážek pro rozvody siloproudu a slaboproudu řezání drážek pro rozvody zdravotnické	
14. týden	montáž krovů zaměření vnitřních dveří pro výrobu montáž hrubých rozvodů silnoproudu a slaboproudu	
15. týden	montáž podbití krovů montáž hrubých rozvodů silnoproudu a slaboproudu montáž rozvodů zdravotnické nahazování omítek	

16.týden	montáž hrubých rozvodů silnoproudu a slaboproudu montáž rozvodů zdravotnické techniky montáž folie - skladba střešního pláště montáž hrubých rozvodů silnoproudu a slaboproudu nahazování omítek	772 385,00
17.týden	montáž oken a dveří montáž střešní pláště montáž klempířských prvků háky, okapnice, krojové plechy montáž hrubých rozvodů zdravotnické techniky	
18.týden	montáž oken a dveří montáž plechové krytiny	
19.týden	montáž plechové krytiny montáž tepelné izolace, stropů montáž SDK rastrů	
20.týden	dokončení klempířských konstrukcí střechy montáž SDK rastrů montáž tepelné izolace, stropů montáž rozvodů VZT nahazování omítek	688 921,00
21.týden	montáž SDK rastrů montáž tepelné izolace stropů montáž tepelné izolace podlah montáž rozvodů UT montáž rozvodů VZT nahazování omítek	
22.týden	montáž rozvodů UT montáž rozvodů VZT nahazování omítek	
23.týden	vylití anhydridových podlah nahazování omítek	
24.týden	štukování kompletace silnoproudu a slaboproudu tmelení SDK montáž keramických obkladů kompletace zdravotnické techniky kompletace VZT kompletace UT kompletace kotelny	752 300,00
25.týden	montáž keramických obkladů kompletace silnoproudu a slaboproudu kompletace zdravotnické techniky kompletace VZT kompletace UT kompletace kotelny štukování montáž kamenných obkladů montáž keramických obkladů montáž keramické dlažby	
26.týden	montáž klempířských prvků -svodů kompletace silnoproudu a slaboproudu kompletace zdravotnické techniky	

	montáž keramických obkladů	
	montáž keramické dlažby	
27. týden	vylití epoxidové stěrky	
	štukování	
	nahazování omítek	
	kompletace VZT	
	kompletace UT a kotelny	
	kompletace zdravotnický	
	kompletace silnoproudu a slaboproudu	
28. týden	montáž vnitřních dveří	
	montáž parapetů	
	montáž kamenných obkladů	
	štukování	825 600,00
29. týden	montáž kamenných obkladů	
	penetrování	
	malování	
30. týden	kompletace šaten	
	penetrování	
	malování	
	kompletace silnoproudu a slaboproudu	
	kompletace VZT	
	kompletace UT	
31. týden	penetrování	
	malování	
	dokončení kompletované	
32. týden	předání stavby	874 300,00
	vyčerpání 95 %	5 274 760,00

Doplatek po předání a odstranění všech vad a nedodělků

