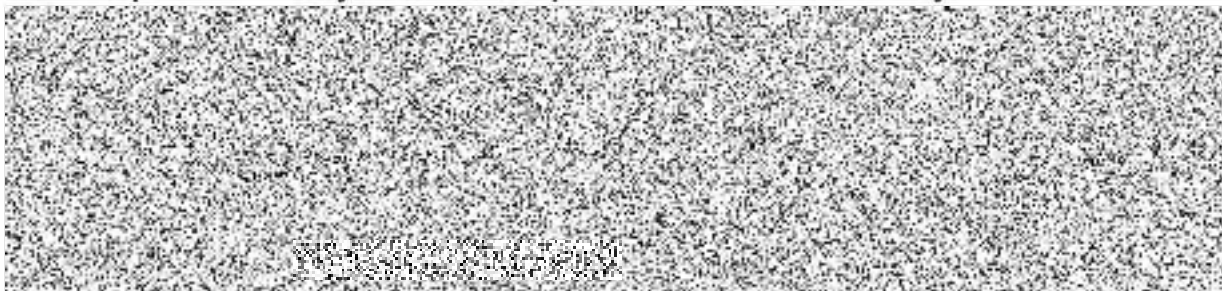


Smlouva o dílo
č. j. KRPB-156290-3/ČJ-2021-0600VZ

Čl. I.
Smluvní strany

Objednatel:

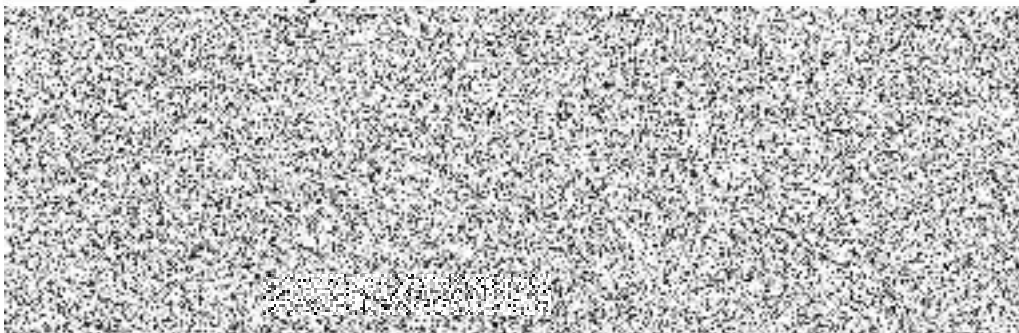
Česká republika – Krajské ředitelství policie Jihomoravského kraje



na straně jedné (dále jen „objednatel“)

Zhotovitel:

obchodní firma: **Projektum s.r.o.**



na straně druhé (dále jen „zhotovitel“)

uzavírají ve smyslu ustanovení § 2586 a násl. zákona č. 89/2012 Sb., Občanského zákoníku,
v platném znění, tuto

smlouvu o dílo

ČI. II.

2.1. Předmětem díla je zpracování projektové dokumentace na výstavbu typizovaného přístřešku pro tři služební vozidla a člun v areálu OOP Pohořelice, viz Příloha č. 1 této smlouvy.

Rozsah projekčních prací:

- **projektová dokumentace bude zpracována v podrobnostech dokumentace pro stavební povolení a provedení stavby dle vyhlášky č. 499/2006 Sb. včetně výkazu výměr a položkového rozpočtu. PD bude také řešit podání žádosti o výjimku s odnětím půdy (parcely) ze ZPF Územním souhlasem místně příslušným SÚ.**

Přístřešek bude situován na pozemku p. č. 751/2 - orná půda, o výměře 285 m², zapsaný na LV 3640, k. ú. Pohořelice nad Jihlavou, obec Pohořelice, okres Brno-venkov, vlastnické právo - Česká republika, příslušnost hospodařit s majetkem státu - Krajské ředitelství policie Jihomoravského kraje, IČO: 75151499, CZ06438326.

Projektová dokumentace bude řešit:

- vyprojektování a zasazení vhodného typizovaného přístřešku pro 3 služební vozidla a člun do terénu včetně související zpevněné plochy a oplocení,
- napojení na NN (osazení osvětlení a zásuvek),
- zažádání o výjimku z požadavků na umístování staveb (oplocení na hranici pozemku).

Projekt bude zpracován dle současně platných předpisů a norem ČSN.

Součástí předmětu plnění bude obstarání souvisejících dokladů, vyjádření, stanovisek, případně rozhodnutí dotčených organizací a orgánů státní správy a účastníků stavebního řízení, zajištění souhlasu s odnětím půdy ze ZPF, projednání a zapracování případných připomínek včetně zapracování připomínek odborných dozorů KRP JmK Brno a OSM MV ČR.

Projektová dokumentace bude zpracována v rozsahu pro stavební povolení a provedení stavby dle přílohy č. 6 vyhlášky č. 499/2006 Sb. o dokumentaci staveb, ve znění vyhlášky č. 405/2017 Sb., ve znění vyhlášky č. 62/2013 Sb. Dokumentace v úrovni DPS, musí obsahovat údaje a informace v souladu se zákonem č. 134/2016 Sb., o zadávání veřejných zakázek ve znění pozdějších předpisů, nutné ke zpracování reálné cenové nabídky zhotovitelem stavby (ve výkazu výměr nebudou uvedeny obchodní názvy výrobků nebo odkazy na výrobce), vypracování popisu výkonů, obory jednotlivých profesí, sestavení položkového výkazu výměr. Dokumentace bude zpracována do úrovně jednoznačně určující požadavky na kvalitu a charakteristické vlastnosti stavby – např. textové vysvětlivky a popisy, vše za spolupráce jednotlivých profesí. Dokumentace bude zpracována v členění a detailu rozpracování dokumentace pro provádění stavby, a to v souladu s vyhláškou č. 169/2016 Sb., kterou se stanoví rozsah dokumentace veřejné zakázky na stavební práce a soupisu stavebních prací, dodávek a služeb s výkazem výměr.

Digitální podoba dokumentace bude zpracována v těchto formátech:

Výkresová část (CAD)

- může být dodána variantně ve formátech vektorové CAD grafiky DGN (Bentley Micro Station), DWG (AutoCAD Graphics Autodesk),
- veškeré výkresy nutno dodat také v rastrovém formátu PDF.

Výkaz výměr, položkový rozpočet:

- dodat pouze ve formátu XLS (Microsoft Excel). Tento soubor nesmí být uzamčen pro změny.

Technická zpráva

- dodat ve formátech DOC (Microsoft Word) a PDF (Adobe Acrobat)

Fotodokumentace:

- dodat ve formátu JPEG (v případě, že bude pořizována)

Upřesňující údaje:

- zpracovatel projektové dokumentace souhlasí s tím, že pokud nedojde k dohodě, mezi objednatelem a zpracovatelem projektové dokumentace, na základě předložené cenové nabídky zpracovatelem projektové dokumentace na výkon autorského dozoru, má objednatel právo objednat výkon autorského dozoru u jiné autorizované osoby.
- v ceně za zpracování projektové dokumentace pro stavební povolení a pro provedení stavby je zahrnuto případné zodpovídání dotazů ve výběrovém řízení na zhotovitele stavby.
- zpracovatel projektové dokumentace souhlasí s tím, že před vyhlášením VZ na zhotovitele stavby provede na výzvu objednatele revizi oceněného výkazu výměr a provede aktualizaci s ohledem na cenový vývoj ve stavebnictví. Aktualizace oceněného výkazu výměr bude zpracována v elektronické podobě a zaslána objednateli. Veškeré úkony za zpracování oceněného výkazu výměr jsou zahrnuty v ceně za zpracování PD.

2.2. Místo plnění: sídlo zhotovitele PD.



2.4. Doba plnění:

- **zahájení:** dnem nabytí účinnosti smlouvy.
- **ukončení prací včetně dokladové části:** do 150 dnů od nabytí účinnosti smlouvy.

2.5. Pokud pro řádné provádění prací existují překážky, oznámí tyto zhotovitel písemně objednateli.

2.6. Lhůta provádění prací může být přiměřeně prodloužena, jestliže přerušení prací bylo zaviněno vyšší mocí nebo jinými okolnostmi nezaviněnými zhotovitelem. Zhotovitel je ovšem povinen prokazatelně vykonávat vše, aby nastalé vlivy eliminoval.

Čl. III. Cena

3.1. Cena za vymezený předmět plnění je stanovena dohodou smluvních stran dle § 2 zákona č. 526/1990 Sb., o cenách, v platném znění, a dle cenové nabídky zhotovitele, viz Příloha č. 1 této smlouvy.

Celková cena díla činí: bez DPH 97 600,- Kč vč. DPH 118 096,- Kč

Slovy: stoosmnácttisícdevadesátšestkorunčeských.

3.2. Celková cena za předmět plnění je nejvýše přípustná a lze ji překročit jen za podmínek stanovených touto smlouvou nebo při změně sazby daně z přidané hodnoty.

3.3. Veškeré vícepráce, méněpráce, změny a doplňky nebo rozšíření, které nebyly uvedeny

v cenové nabídce, musí být před jejich realizací písemně odsouhlaseny objednatelem, včetně jejich ocenění. Zhotovitel je povinen je ocenit podle cen použitých pro návrh ceny díla a předložit toto ocenění objednateli k odsouhlasení. Teprve po jeho odsouhlasení může být zahájena realizace těchto změn a objednatel se poté zavazuje přistoupit na jejich úhradu. Pokud zhotovitel nedodrží tento postup, má se za to, že dodávky jeho služeb byly v předmětu díla a jeho ceně zahrnuty.

Čl. IV.

Platební podmínky, fakturace

4.1. Úhrada bude provedena formou daňového dokladu po protokolárním předání a převzetí projektové dokumentace. V případě výskytu drobných vad a nedodělků, uhradí objednatel zhotoviteli daňový doklad za provedené práce max. do výše 90% sjednané ceny. Zbývající část 10% ze sjednané ceny činí pozastávka a objednatel ji uhradí po odstranění případných vad a nedodělků.

4.2. Délka splatnosti daňového dokladu se stanoví do 30 dnů od obdržení daňového dokladu.

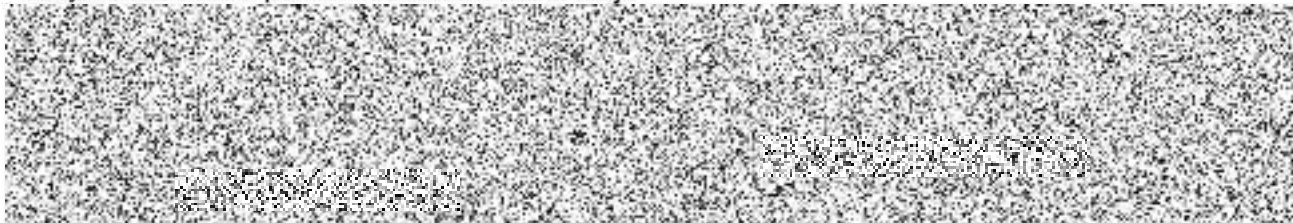
4.3. Na daňovém dokladu musí být uvedeno číslo jednací této smlouvy, aby mohlo být zajištěno jeho proplacení.

Daňový doklad musí obsahovat především tyto údaje:

- a. číslo daňového dokladu a smlouvy o dílo,
- b. název a sídlo zhotovitele a objednatele,
- c. den vystavení a splatnosti daňového dokladu,
- d. přesný název předmětu smlouvy,
- e. strukturu platby,
- f. číslo účtu, na který má být placeno.

4.4. Daňový doklad zašlete ve dvou výtiscích pouze na adresu:

Krajské ředitelství policie Jihomoravského kraje



4.5. Jestliže je zhotovitel dle zveřejnění správcem daně v registru plátců ke dni uskutečnění zdanitelného plnění nespolehlivým plátcem DPH, je objednatel oprávněn provést zajišťovací úhradu DPH na účet příslušného finančního úřadu a uhradit zhotoviteli pouze základ daně, tento postup je považován za splnění závazku objednatele.

Čl. V.

Podmínky provádění díla

5.1. Objednatel prohlašuje, že zhotoviteli předal předem nezbytné údaje a informace potřebné k zajištění činnosti dle čl. II. této smlouvy. Při provádění díla je zhotovitel vázán individuálními pokyny objednatele.

5.2. Zhotovitel odpovídá objednateli za škody způsobené neodborným výkonem své činnosti nebo opomenutím některé povinnosti.

5.3. Zhotovitel prohlašuje, že se s rozsahem, povahou díla a místem realizace díla seznámil,

že jsou mu známy veškeré technické, kvalitativní a jiné podmínky nezbytné k realizaci díla. Zhotovitel rovněž prohlašuje, že disponuje takovými kapacitami a odbornými znalostmi, které jsou k provedení díla nezbytné, a že je schopen a ochoten dílo v tomto rozsahu zhotovit.

5.4. Předání a převzetí díla:

- k převzetí díla vyzve zhotovitel objednatele prostřednictvím mailu minimálně 5 pracovních dnů předem,
- objednatel je oprávněn odmítnout převzetí díla, které není řádně provedeno.

5.5. Zhotovitel je povinen předložit u převzatého díla zejména:

- předávací protokol,
- projektová dokumentace bude objednateli předána v listinné podobě v šesti vyhotoveních. Paré č. 1 bude obsahovat položkový rozpočet, paré č. 2-6 položkový výkaz výměr. Dále bude PD dodána 1x v digitální podobě včetně výkazu výměr a položkového rozpočtu. **Paré č. 1 – 6 bude autorizované.**

Čl. VI.

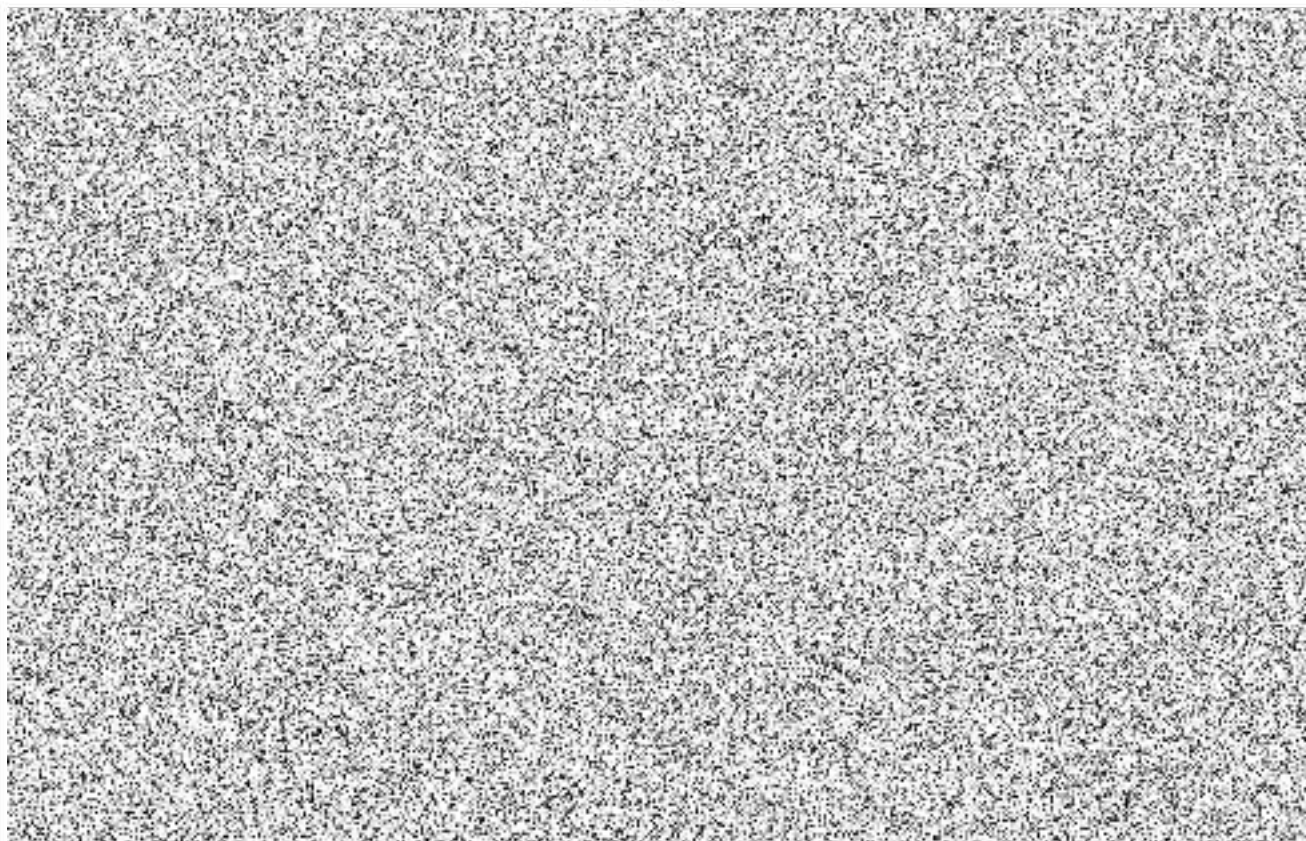
Odpovědnost za vady

6.1. Dílo má vady, jestliže provedení díla neodpovídá výsledku určenému v této smlouvě o dílo.

6.2. Pokud objednatel uplatní nárok na odstranění vady díla, zavazuje se zhotovitel tuto vadu odstranit neprodleně, nejpozději do 5 pracovních dnů od doručení reklamace, pokud se smluvní strany nedohodnou jinak.

6.3. V případě skrytých vad PD objednatel postupuje v souladu s ustanovením § 2629 a násl. Občanského zákoníku.

Čl. VII.





Čl. VIII.

Odstoupení od smlouvy

8.1. Od smlouvy lze odstoupit, pokud dojde k podstatnému porušení smluvních vztahů a pokud tento úmysl oznámí oprávněná strana druhé straně do 15 dnů od vzniku podstatného porušení povinností.

8.2. Podstatným porušením smlouvy se rozumí, jestliže strana porušující smlouvu věděla nebo mohla vědět, že druhá strana při takovém porušení nebude mít zájem na takovém plnění smlouvy.

8.3. Za podstatné porušení se považuje zejména:

- a) prodlení zhotovitele s předáním díla déle než 10 dnů a objednatel se přitom na tomto prodlení nijak nepodílel,
- b) pokud objednatel nesplní své finanční závazky vůči zhotoviteli a nebude schopen poskytnout takové záruky, že je splní v náhradním termínu,
- c) zhotovitel může také odstoupit od smlouvy, jestliže objednatel neposkytne nutné protiplnění a tím způsobí zhotovitelovu neschopnost provést určitý úkon. Odstoupení je však přípustné teprve tehdy, když zhotovitel dohodl s objednatelem písemně novou přiměřenou lhůtu ke splnění závazku a ta neúspěšně uplynula,
- d) nesplnění kvalitativních a kvantitativních požadavků objednatele,
- e) pokud se zhotovitel stane nespolehlivým plátcem DPH dle zákona č. 235/2004 Sb., o dani z přidané hodnoty, ve znění pozdějších předpisů.

Čl. IX.

Užití projektové dokumentace

9.1. Předáním projektové dokumentace objednateli dává zhotovitel objednateli souhlas s jejím užitím a užíváním pro účely, ke kterým je určena, a to v neomezeném územním, časovém a množstevním rozsahu a ke všem způsobům užití.

9.2. Objednatel má právo projektovou dokumentaci neomezeně množit pro vlastní potřebu a předávat její kopie nebo její části dalším osobám včetně práva dílo upravovat a měnit, spojovat s jiným dílem, zařazovat do souborného díla, zveřejňovat, zejména za účelem zabezpečení zadávacích řízení včetně výkonu autorského dozoru při provádění stavby podle zákona č. 134/2016 Sb., o zadávání veřejných zakázek, v platném znění, či za účelem zhotovení stavby nebo její části. Tato práva uděluje zhotovitel na dobu neurčitou a opravňují také jakoukoliv osobu, která bude řádným vlastníkem nebo uživatelem příslušné stavby. Cena za výše uvedená oprávnění (licenci) je již zahrnuta v ceně za poskytování plnění dle této smlouvy.

9.3. Objednatel může výše uvedená práva postoupit třetím osobám dle svého výběru, s čímž zhotovitel výslovně souhlasí.

9.4. Zhotovitel dále výslovně prohlašuje, že je plně oprávněn disponovat právy k duševnímu vlastnictví díla včetně autorských práv a zavazuje se zajistit řádné a nerušené užívání díla objednatelem nebo nástupcem objednatele, včetně případného zajištění dalších souhlasů od autorů děl (částí PD) v souladu s autorským zákonem, popř. od vlastníků jiných práv duševního vlastnictví v souladu s právními předpisy.

Čl. X.

Závěrečná ustanovení

10.1. Tato smlouva o dílo nabývá platnosti dnem podpisu oběma smluvními stranami a účinnosti dnem zveřejnění v registru smluv.

10.2. Tuto smlouvu lze upřesnit nebo změnit pouze písemným dodatkem odsouhlaseným oběma stranami.

10.3. K zániku smlouvy může dojít:

- a) dohodou smluvních stran,
- b) odstoupením jednou ze smluvních stran.

10.4. Každá ze smluvních stran prohlašuje, že tuto smlouvu uzavírá svobodně a vážně, že považuje obsah smlouvy za určitý a srozumitelný a že jsou jí známy veškeré skutečnosti, jež jsou pro uzavření smlouvy rozhodující.

10.5. Pokud není v této smlouvě stanoveno jinak, řídí se právní vztahy z ní vyplývající právním řádem České republiky, zejména občanským zákoníkem.

10.6. Zhotovitel bez jakýchkoliv výhrad souhlasí se zveřejněním svých identifikačních údajů a dalších údajů uvedených v této smlouvě, včetně ceny za předmět plnění.

10.7. Tato smlouva o dílo je sepsána ve dvou stejnopisech, z nichž každý má platnost originálu. Zhotovitel obdrží jeden stejnopis, objednatel obdrží jeden stejnopis.

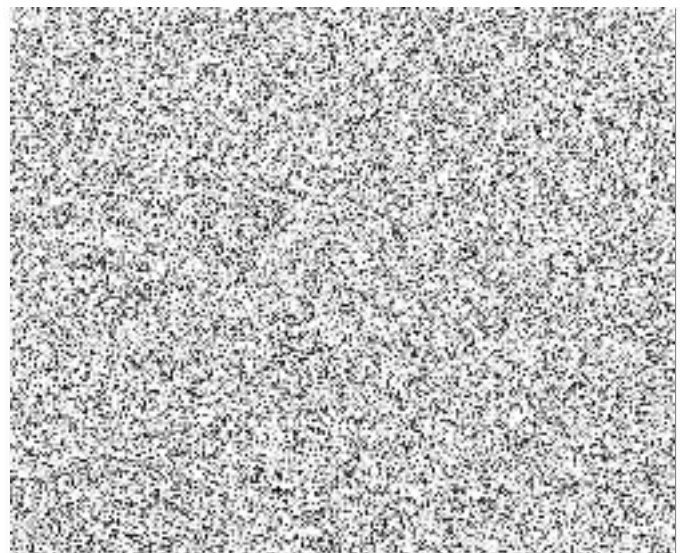
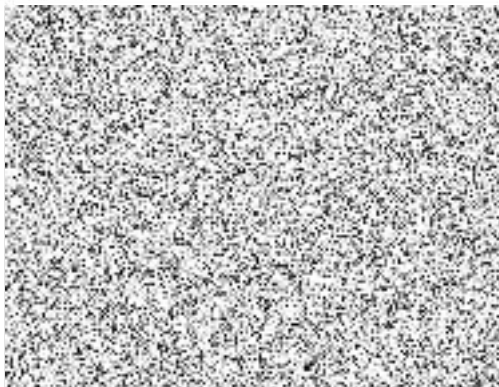
10.8. Strany vyslovují souhlas se zveřejněním (případně jiným zpřístupněním) této smlouvy, jakož i dalších skutečností souvisejících se smluvním vztahem založeným touto smlouvou, a to jak v režimu zák. č. 106/1999 Sb., o svobodném přístupu k informacím, tak případně podle jiných předpisů.

10.9. Tato smlouva podléhá uveřejnění dle zák. č. 340/2015 Sb., o zvláštních podmínkách účinnosti některých smluv, uveřejňování těchto smluv a o registru smluv (zákon o registru smluv). K uveřejnění v registru smluv zašle smlouvu objednatel. Strany prohlašují, že smlouva neobsahuje žádné skutečnosti, které by nebylo možno poskytnout jako informace podle zák. č. 106/1999 Sb., případně jiných předpisů, zejména důvěrné údaje, utajované informace nebo obchodní tajemství, a v důsledku toho by se neuveřejňovaly podle zákona o registru smluv.

10.10. Tato smlouva o dílo obsahuje 7 (slovy: sedm) stran textu a jednu přílohu o 1 (slovy: jedné) straně textu.

V Brně dne

V Brně dne 21.9.2021



CN P-19b-2021 - Cenová nabídka projektových prací a inženýrské činnosti na novostavbu přístřešku a zpevněných ploch v areálu OOP ČR Pohorelice

PROJEKTOVÁ ČINNOST

Zaměření stávajícího prostoru

- místní šetření, zajištění podkladů a zaměření stávajícího prostoru (10

Studie stavby

- návrh a architektonické řešení, vizualizace (20 hodin)

Podklady pro žádost o povolení výjimky

- vypacování podkladů potřebných pro podání žádosti o výjimku (9 hod

Projektová dokumentace pro provádění stavby

- projektová dokumentace dle vyhlášky č. 499/2006 Sb., příl.č. 13, v a (51 hodin)
- soupis stavebních prací, dodávek a služeb s výkazem výměr pro část (10 hodin)
- profese elektro (20 hodin)

CELKEM ZA PROJEKTOVOU ČINNOST

INŽENÝRSKÁ ČINNOST

Zajištění činností potřebných k žádosti o povolení výjimky (6 hodin)

Zajištění činností potřebných k žádosti o vydání rozhodnutí ve zjednodušeném územním řízení (12 hodin)

Zajištění činností potřebných k žádosti o stavební povolení (12 hodin)

- projednání stavebního záměru s příslušnými orgány a organizacemi státní správy, správci sítí a dalšími účastníky řízení, zajištění potřebných stanovisek, závazných stanovisek, vyjádření, rozhodnutí atd.

CELKEM ZA INŽENÝRSKOU ČINNOST

CELKOVÁ NABÍDKOVÁ CENA BEZ DPH

97 600 Kč

