

# SMLOUVA O DÍLO

č. 6440-0004-2021-120

Níže uvedeného dne, měsíce a roku, smluvní strany:

## 1. Česká republika – Ministerstvo obrany

Sídlo: Tychonova 221/1, 160 01 Praha 6  
IČO: 60162694  
Bankovní spojení: Česká národní banka, Na Příkopě 28, Praha 1  
Číslo účtu: 404881/0710  
Za kterou jedná: Ing. Zdenko Pohranc, vedoucí oddělení provozu Praha odboru provozu nemovité infrastruktury Agentury hospodaření s nemovitým majetkem, oprávněný k jednání ve smyslu ustanovení § 7 odst. 2) zák. č. 219/2000 Sb., o majetku České republiky a jejím vystupování v právních vztazích, ve znění pozdějších předpisů.

Kontaktní osoba:

- ve věcech smluvních: Ing. Zdenko Pohranc, vedoucí OdP Praha, [REDACTED]

- ve věcech technických: Ing. Jan Burkert, technik PS 0004 Praha, [REDACTED]

Ing. Jan Petrš, ZV OdP Praha, [REDACTED]

- koordinátor ve věcech BOZP na staveništi: [REDACTED]

Fax: 973 296 212

E-mail: AHNM@army.cz

Datová schránka: hjyaavk

Adresa pro doručování: PS 0004 Praha, Mladoboleslavská 300, 197 00 Praha 19

dále také jen „objednatel“ na straně jedné

a

## 2. Spektrum BF, spol. s r.o.

zapsaná v obchodním rejstříku vedeném u Krajského soudu v Ostravě, oddíl C 73565

Sídlo: Dobrovského 874/29, Přívoz, 702 00 Ostrava

IČO: 645 11 570

DIČ: CZ64511570

Bankovní spojení: Fio banka a.s.

Číslo účtu: 2601932574/2010

Zastoupená: Janem Kreuzigerem, jednatelem

Kontaktní osoba:

- ve věcech smluvních: Jan Kreuziger, jednatel, [REDACTED]

- ve věcech technických: Jan Kreuziger, jednatel, [REDACTED]

E-mail: [REDACTED]

Datová schránka: uu28d62

Adresa pro doručování: Spektrum BF, spol. s r.o., Dobrovského 874/29, Přívoz, 702 00 Ostrava

dále také jen „zhotovitel“ na straně druhé

podle § 2586 a následujících ustanovení zákona č. 89/2012 Sb., občanský zákoník, ve znění pozdějších předpisů, (dále jen „OZ“), uzavírají na plnění veřejné zakázky malého rozsahu ve smyslu ustanovení § 31 zákona č. 134/2016 Sb., o zadávání veřejných zakázek, ve znění pozdějších předpisů, tuto smlouvu o dílo (dále také jen „smlouva“):

## Článek 1 Účel smlouvy

Účelem této smlouvy je provedení opravy střechy administrativní budovy AHNM s cílem zajištění řádného stavebně technického stavu objektu.

## Článek 2 Předmět smlouvy

- 2.1. Předmětem smlouvy je závazek zhotovitele provést pro objednatele dílo s názvem: „PS 0004 - Hradební - Oprava střechy včetně navazujících klempířských prací“, kterým se rozumí souhrn následujících plnění:
  - 2.1.1. Realizace dodávek a prací souvisejících s provedením výše uvedeného díla, které jsou nutné k provedení díla, včetně zajištění ekologické likvidace vzniklých odpadů v souladu s platnými právními předpisy.
  - 2.1.2. **Zpracování časového harmonogramu prací** - zhotovitel je povinen předat objednateli harmonogram do 3 pracovních dnů po převzetí staveniště. Harmonogram bude v souladu s položkami cenové nabídky (příloha č. 2 smlouvy). Po odsouhlasení ze strany objednatele (kontaktní osoby pro věci technické) je tento harmonogram závazný a nelze jej jednostranně změnit.
- 2.2. Podrobná specifikace díla podle čl. 2.1. smlouvy je obsažena v zadání výběrového řízení „PS 0004 – Hradební- Oprava střechy včetně navazujících klempířských prací“, s.č. N006/21/V00022505, v příloze č. 1 - Upřesnění podmínek realizace veřejné zakázky, která je nedílnou součástí této smlouvy.
- 2.3. V rámci plnění této smlouvy zhotovitel zabezpečí všechny další související práce, nezbytné k řádnému dokončení díla. Všechny práce související s prováděním díla (včetně všech poplatků a kaucí), které podle tohoto odstavce je zhotovitel povinen zabezpečit, jsou kryty cenou díla.
- 2.4. Zhotovitel prohlašuje, že má odbornost odpovídající plnění předmětu díla podle smlouvy a že se za využití svých odborných znalostí a zkušeností pečlivě a podrobně seznámil s místem plnění, smluvní dokumentací, věcmi a podklady, které mu předal objednatel, a pokyny, které sdělil objednatel, zkontroloval je a prohlašuje, že:
  - a) si vyjasnil případné nejasnosti, zjištěné vady, rozpory, opomenutí, neúplné popisy, připomínky a jiné jejich nedostatky;
  - b) neshledal ke dni uzavření smlouvy jejich nevhodnost, které by překážely řádnému zahájení, provádění a dokončení plnění smlouvy;
  - c) neshledal ke dni podpisu smlouvy žádné nedostatky či rozpory v předané dokumentaci zejména rozpory mezi jednotlivými částmi předané dokumentace nebo jiné vady, které by neumožňovaly provedení předmětu této smlouvy;
  - d) neshledal žádné závady v rozsahu svého plnění, které by bránily splnění smlouvy, dokončení díla, jeho bezvadnému provozu nebo by byly v rozporu s platnými obecně závaznými právními předpisy, technickými předpisy, technickými pravidly nebo požadovanou úrovní výsledné kvality či parametry díla;
  - e) má k dispozici všechny podklady a informace potřebné k provedení a dokončení díla.Zhotovitel objednateli odpovídá za veškeré po podpisu smlouvy zjištěné vady, rozpory či nedostatky, které měl a mohl s vynaložením odborné péče zjistit podle tohoto ustanovení smlouvy před jejím podpisem.
- 2.5. Zhotovitel se zavazuje provést na své náklady a nebezpečí dílo popsané v tomto článku smlouvy, řádně a včas je předat objednateli ve lhůtě podle čl. 4 smlouvy. Objednatel se zavazuje řádně provedené dílo převzít a zaplatit za ně cenu podle čl. 3 smlouvy.
- 2.6. Zhotovitel se dále zavazuje provést **případné další dodatečné práce**, které jsou nutné k řádnému zpracování nebo dokončení předmětu smlouvy, jejichž potřebnost ke splnění účelu této smlouvy je objektivně doložena, vyvstala až v průběhu plnění díla a nebylo možné je při vynaložení náležité péče předvídat před uzavřením smlouvy (dále jen „vícepráce“).

- 2.7. Smluvní strany se dále dohodly, že pokud v průběhu provádění díla bude zjištěno, že některé práce, činnosti a dodávky obsažené v předmětu díla a cenové nabídky nejsou nutné k řádnému provedení díla, (dále jen „méněpráce“), musí být přesně specifikovány zápisem ve stavebním deníku (tzn. rozsah musí být jednoznačně vyčíslen). Neprovedení méněprací může být učiněno až po rozhodnutí a odsouhlasení zástupcem objednatele ve věcech technických a po uzavření dodatku k této smlouvě.

### Článek 3 Cena za dílo

- 3.1. Smluvní strany se ve smyslu zákona č. 526/1990 Sb., o cenách, ve znění pozdějších předpisů, dohodly na celkové, nejvýše přípustné ceně za dílo, specifikované v článku 2 smlouvy, a to ve výši:

533 830,00 Kč bez DPH  
**645 934,30 Kč s DPH**

(Slovy: Šestsetčtyřicetpěttisícdevěttřicetčtyři 30/100 korun českých).

- 3.2. K celkové ceně díla bez DPH bude účtována daň z přidané hodnoty ve výši platné v době poskytnutí zdanitelného plnění. V době uzavření této smlouvy je zákonem stanovena sazba DPH ve výši 21 %, což činí 112.104,30 Kč a celková cena za dílo včetně DPH tedy činí 645.934,30 Kč.
- 3.2.1. Smluvní strany si sjednávají, že legislativní změna zákonné sazby DPH je pro ně závazná a nevyžaduje uzavření dodatku ke smlouvě.
- 3.2.2. Smluvní strany se dohodly, že zhotovitel, který v době uzavření smlouvy není plátcem DPH, ale v průběhu plnění této smlouvy se stane plátcem DPH, je oprávněn objednateli účtovat pouze cenu, kterou uvedl v cenové nabídce, a to bez nároku navýšení smluvní ceny o DPH.
- 3.3. Podrobná skladba ceny za dílo podle této smlouvy, kdy jednotkové ceny a celková cena jsou uvedeny v cenové nabídce v příloze č. 2 této smlouvy. V těchto cenách jsou již zahrnuty veškeré náklady zhotovitele spojené s plněním této smlouvy (všechny práce, činnosti a dodání věcí nezbytných pro řádné provedení a dokončení díla a odstranění všech jeho vad a splnění ostatních povinností zhotovitele plynoucích z této smlouvy).
- 3.4. Zhotovitel má podle této smlouvy právo na zaplacení ceny pouze skutečně provedených prací a poskytnutých dodávek. Práce a dodávky, které nebudou provedeny, nebudou zhotovitelem účtovány ani fakturovány.
- 3.5. Cena díla může být zvýšena dohodou smluvních stran pouze v případě víceprací podle čl. 2.6. smlouvy. Povinnost realizovat vícepráce a právo na jejich úhradu má zhotovitel až po uzavření dodatku k této smlouvě.
- 3.6. Potřebu provedení víceprací a jejich vymezení (formou výkazu výměr, popř. s výkresovou dokumentací) je zhotovitel povinen písemně oznámit objednateli bez zbytečného odkladu. Požadavek na změny ze strany objednatele (vícepráce a záměny materiálů, prvků a hmot) není zhotovitel oprávněn odmítnout v případě, že bude nezbytný k naplnění účelu a předmětu této smlouvy.
- 3.7. Případné vícepráce budou oceňovány takto:
- a) v případě položky obsažené v cenové nabídce bude použita jednotková cena z cenové nabídky, maximálně však do výše směrných cen stavebně montážních prací ÚRS Praha, a.s., platných v době realizace těchto prací;
  - b) v ostatních případech budou vícepráce oceňovány podle katalogů popisů a směrných cen stavebně montážních prací ÚRS Praha, a.s., platných v době realizace těchto prací, případně individuální kalkulací nákladů prací neobsažených v těchto cenících. Agregované položky nejsou přípustné.

## Článek 4 Čas a místo plnění

- 4.1.** Termín předání a převzetí staveniště: bez zbytečného odkladu, **nejpozději do 5 kalendářních dnů od účinnosti smlouvy.** Zhotovitel je povinen v souladu s čl. 12.1. smlouvy vyřídit si v dostatečném předstihu potřebná povolení ke vstupu a vjezdu osob a vozidel do vojenského objektu. Termín předání zhotovitel dohodne s kontaktní osobou objednatele pro věci technické uvedené v záhlaví smlouvy.
- 4.2.** Termín zahájení plnění: **do 5 kalendářních dnů od předání a převzetí staveniště.**
- 4.3.** Termín pro ukončení stavebních prací a pro předání a převzetí díla: **nejpozději do 12. 11. 2021.** Tento termín lze prodloužit pouze na základě uzavřeného dodatku ke smlouvě po dohodě smluvních stran, v případě nutnosti provést vícepráce, nebo v případě výskytu skutečností, které nebylo objektivně možné v době uzavření smlouvy předvídat, tj. po přechodnou dobu bránily v provádění díla a vznikly bez zavinění na straně zhotovitele.
- 4.4.** Pracovní doba: v pracovní dny: pondělí - čtvrtek: od 7:30 - do 16:00 hod., v pátek od 7:30 – do 14:00 hod., soboty, neděle a státní svátky od 8:00 – do 16:00 hod. pouze po dohodě s velitelem vojenského objektu
- 4.5.** Místem plnění je areál ve správě PS 0004  
- vojenský objekt: CE: 00-01-19, administrativní budova AHNM, Hradební 12/772, 110 00 Praha 1- Staré Město  
- stavební objekt: I.č. 001 – administrativní budova, v k.ú. Staré Město, obec Praha, zapsáno na LV č. 581, vedeném Katastrálním úřadem pro Hlavní město Prahu, Katastrální pracoviště Praha.

## Článek 5 Podmínky provádění díla

- 5.1.** Objednatel pověřil jako svého zástupce k:
- a) předání staveniště;
  - b) poskytnutí nezbytné součinnosti zhotoviteli;
  - c) provádění kontroly postupu realizace a kvality prováděného díla ve smyslu § 2593 a § 2626 OZ;
  - d) odsouhlasení soupisu provedených prací a dodávek;
  - e) převzetí dokončeného díla
- osobu uvedenou v záhlaví smlouvy jako kontaktní osobu ve věcech technických.
- 5.2.** O předání věci k provedení díla bude sepsán zápis, který bude obsahovat informace o tom, co a v jakém stavu a rozsahu bylo předáno, kdo předal a převzal, kdy a kde k převzetí došlo.
- 5.3.** Zhotovitel je povinen zabezpečit bezplatné skladování a zajištění převzatých věcí k provedení díla a již zhotovených částí díla proti ztrátám, odcizení a poškození, a to až do doby jejich předání objednateli.
- 5.4.** Funkci koordinátora ve věcech bezpečnosti a ochrany zdraví při práci (dále také jen „BOZP“) vykonává za objednatele kontaktní osoba objednatele ve věcech BOZP.
- 5.4.1.** Osoba oprávněná jednat ve věcech BOZP za objednatele na staveništi:
- a) je oprávněna upozorňovat zhotovitele na nedostatky v uplatňování požadavků na bezpečnost a ochranu zdraví při práci zjištěné na staveništi převzatém zhotovitelem díla a vyžadovat bezodkladně zjednání nápravy;
  - b) je oprávněna dávat závazné podněty a ukládat opatření k zajištění bezpečnosti a ochrany zdraví při práci a při stanovování pracovních nebo technologických postupů;
  - c) je oprávněna kontrolovat zabezpečení obvodu staveniště, včetně vstupu a vjezdu na staveniště;
  - d) organizuje termíny kontrolních dnů za účasti zhotovitele nebo osoby jím pověřené;
  - e) provádí zápisy o zjištěných nedostatcích v bezpečnosti a ochraně zdraví při práci na staveništi, na něž upozornila zhotovitele, a dále zapisuje údaje o tom, zda a jakým způsobem byly tyto nedostatky odstraněny.

- 5.4.2.** Zhotovitel je povinen nejpozději do 8 dnů před zahájením prací na staveništi písemně informovat technika ve věcech BOZP o pracovních technologických postupech, které pro realizaci zvolil, o řešení rizik vznikajících při těchto postupech, včetně opatření přijatých k jejich odstranění. Zhotovitel díla bude provádět na pokyn technika ve věcech BOZP na stavbě veškerá opatření z hlediska zajištění bezpečnosti a ochrany zdraví při práci v souladu s ustanoveními zákona č. 309/2006 Sb., ve znění pozdějších předpisů a nařízením vlády č. 591/2006 Sb., o bližších minimálních požadavcích na bezpečnost a ochranu zdraví při práci na staveništích. Náklady zhotovitele díla na zajištění bezpečnosti a ochrany zdraví při práci v souladu s ustanoveními zákona č. 309/2006 Sb., ve znění pozdějších předpisů a nařízením vlády č. 591/2006 Sb., jsou zahrnuty v celkové ceně díla. V případě zjištění ze strany Státního úřadu inspekce práce, místně příslušného oblastního inspektorátu práce, že byla na stavbě provedena nedostatečná opatření k zajištění bezpečnosti a ochrany zdraví při práci a bude-li objednateli udělena pokuta, bude tato pokuta brána jako škoda způsobená objednateli ze strany zhotovitele a zhotovitel uhradí objednateli částku stejné výše jako je pokuta.
- 5.4.3.** Zhotovitel se zavazuje k součinnosti ve věcech BOZP i za své poddodavatele.
- 5.5.** Při předání staveniště bude zhotovitel seznámen s podmínkami provádění stavebních prací v areálu objednatele, s hranicí staveniště, připojovacími body elektrické energie, vody, kanalizace atd., se zákresy známých tras podzemních vedení inženýrských sítí a nadzemních rozvodů a zařízení.
- 5.6.** Zhotovitel je povinen seznámit se při protokolárním převzetí staveniště s rozmístěním a trasou vedení inženýrských sítí na staveništi, která nejsou předmětem díla, a tato vhodným způsobem ochránit, aby prováděním díla nedošlo k jejich poškození. Zhotovitel je povinen dodržovat všechny podmínky správců inženýrských sítí a nese odpovědnost za škody vzniklé v důsledku jejich nedodržení.
- 5.7.** Zhotovitel je povinen po celou dobu provádění díla dodržovat na převzatém staveništi a na přístupových komunikacích (budou specifikovány při předání staveniště čistotu a pořádek. Přístupové komunikace musí zůstat trvale průjezdné (popř. průchodné), v případě jejich poškození uvede zhotovitel tyto komunikace do původního stavu před poškozením. Pokud zhotovitel tyto komunikace znečistí, je povinen provést neprodleně jejich úklid. Zhotovitel odstraní a vyklidí prostor zařízení staveniště nejpozději do dne předání a převzetí dokončeného díla.
- 5.8.** Převzetím staveniště zhotovitel přebírá v plném rozsahu odpovědnost za dodržování příslušných právních předpisů v oblasti bezpečnosti a ochrany zdraví při práci, požární ochrany, ochrany životního prostředí, hygieny a ekologie ve stavbu dotčených prostorech včetně přístupových komunikací do těchto prostor.
- 5.9.** Při provádění díla je zhotovitel povinen vést stavební deník ode dne převzetí staveniště do ukončení díla, do kterého bude pravidelně zapisovat všechny skutečnosti důležité pro vedení díla, zejména převzetí staveniště, svolání kontrolního dne, výsledky z kontrolního dne, odstranění vad a nedodělků zjištěných při kontrolní prohlídce, záznamy o mimořádných událostech, vyklizení staveniště. Záznamy ve stavebním deníku musí obsahovat údaje o všech skutečnostech, které mají vliv na provádění díla tak, aby zachycovaly reálný průběh prací. Zápisy ve stavebním deníku se nepovažují za změnu smlouvy, ale slouží jako podklad pro vypracování dodatků smlouvy. Během pracovní doby musí být stavební deník na staveništi trvale přístupný všem oprávněným osobám, kdy musí obsahovat originální listy, které musí být očíslovány a potřebné množství kopií pro oddělení dalším osobám, které svým podpisem prokazují oprávnění k výkonu této činnosti. Zhotovitel je povinen předat objednateli při předání díla originál stavebního deníku.
- 5.10.** Kontaktní osoba objednatele pro věci technické je oprávněna sledovat obsah stavebního deníku a k zápisům zhotovitele připojovat své stanovisko. Nesouhlasí-li zástupce zhotovitele pro věci technické se zápisem zástupce objednatele do stavebního deníku, musí k tomuto zápisu připojit své stanovisko nejpozději do 3 pracovních dnů, jinak platí, že se zněním zápisu souhlasí. Dojde-li k rozporu, budou tyto řešeny v přiměřené lhůtě dohodou smluvních stran.
- 5.11.** Objednatel je prostřednictvím osoby ve věcech technických oprávněn průběžně kontrolovat kvalitu prováděných prací a kvalitu dodávek. Při nedodržení kvality je objednatel prostřednictvím osoby ve věcech technických oprávněn přerušit realizaci nekvalitně

prováděných prací s odůvodněním, kdy zápisem do stavebního deníku uvede důvod přerušení a počátek lhůty přerušení prováděných prací. Zhotovitel prostřednictvím osoby pro věci technické je k tomuto zápisu o přerušení prací povinen připojit své stanovisko nejpozději do 3 pracovních dnů, jinak platí, že se zněním zápisu souhlasí. Ukončení přerušení prací musí být odsouhlaseno zástupci objednatele i zhotovitele pro věci technické a uvedeno ve stavebním deníku, a to až po zjednání nápravy vadného plnění. O dobu, po kterou bylo nutno provádění díla přerušit, se neprodlužuje doba plnění díla. Zhotovitel nemá nárok na úhradu nákladů spojených s přerušáním provádění díla.

- 5.12. Zhotovitel je prostřednictvím osoby pro věci technické oprávněn přerušit provádění prací pouze v nezbytném rozsahu, a to v případě nepředvídatelných překážek (např. zjištěné vady v dokumentaci, rozpory ve výkazu výměr, nevhodností věci nebo příkazu atd.), které brání zhotoviteli pokračovat v řádném provádění díla. Tuto skutečnost bezprostředně (tj. ihned po zjištění) oznámí písemně (formou e-mailové zprávy) osobě objednatele ve věcech technických a o přerušení prací provede zápis do stavebního deníku, avšak není oprávněn pozastavit provádění díla bez souhlasu objednatele. Osoba objednatele ve věcech technických posoudí odůvodnění přerušení prací a do stavebního deníku připojí své stanovisko nejpozději do 3 pracovních dnů, jinak platí, že se zněním zápisu souhlasí. Pokud se nevhodnost týká pouze části díla, tak je zhotovitel povinen pokračovat v provádění činnosti, jichž se nevhodnost netýká. Bez splnění těchto náležitostí a písemného souhlasu zástupce objednatele je přerušení prací nedůvodné a neplatné. Ukončení přerušení prací musí být odsouhlaseno zástupci objednatele i zhotovitele pro věci technické a uvedeno ve stavebním deníku.
- 5.13. V případě, že dojde k prodloužení s plněním díla z důvodů uvedených v čl. 5.12. této smlouvy nebo neočekávaných okolností (vyšší moci), které nastaly bez zavinění některého z účastníků smluvních stran ve smyslu ustanovení § 2913 odst. 2) OZ, má zhotovitel právo na prodloužení termínu plnění díla o stejný počet dní trvání těchto okolností.
- 5.14. Požádá-li o to zhotovitel, umožní mu objednatel odběr elektrické energie a vody. Podmínky odběru, včetně způsobu úhrady nákladů, budou dojednány samostatným smluvním vztahem mezi zhotovitelem a objednatelem. Cena poskytnuté elektrické energie a vody představuje vlastní náklady zhotovitele.
- 5.15. Zhotovitel zodpovídá za zabezpečení staveniště (zajištění proti krádeži, za jeho střežení). Zhotovitel je povinen chránit stavbu před veškerými případnými škodami. Všechna opatření s tímto související jsou zahrnuta v ceně díla.
- 5.16. Zhotovitel je oprávněn realizovat dílo ve spolupráci s jinými subjekty - poddodavateli. Zhotovitel je přitom plně odpovědný za provádění prací svých poddodavatelů. Zhotovitel je povinen, vyzve-li ho k tomu objednatel, předložit objednateli seznam všech svých poddodavatelů. Změnu poddodavatele, jehož prostřednictvím zhotovitel prokázal v rámci výběrového řízení na realizaci díla kvalifikační předpoklady, není zhotovitel oprávněn provést bez předchozího písemného souhlasu objednatele. Veškeré odborné práce musí vykonávat pracovníci zhotovitele nebo poddodavatelů mající příslušnou kvalifikaci. Doklad o jejich kvalifikaci je zhotovitel na požádání objednatele povinen předložit.
- 5.17. Zhotovitel je povinen zajistit svým pracovníkům a pracovníkům svých poddodavatelů viditelné firemní označení. Zhotovitel v plné míře odpovídá za bezpečnost a ochranu zdraví všech osob v prostoru staveniště a zabezpečí jejich vybavení ochrannými pracovními pomůckami.
- 5.18. Při provádění díla se zhotovitel zavazuje dodržovat platné právní předpisy. Smluvní strany se dohodly, že platné ČSN jsou pro účely této smlouvy považovány za závazné.
- 5.19. Zhotovitel se zavazuje používat při provádění díla pouze výrobky, které splňují technické požadavky stanovené zákonem č. 22/1997 Sb., o technických požadavcích na výrobky, ve znění pozdějších předpisů, a předpisy souvisejícími. Veškeré materiály, zařízení apod. použité při zhotovování díla budou nové (tzn. vyrobené ne dříve než v roce 2019), nepoužité, nerepasované a budou odpovídat veškerým platným technickým normám a předpisům. Tuto skutečnost zhotovitel na vyžádání doloží příslušnými doklady.
- 5.20. Zhotovitel se zavazuje nezatížit dílo žádnými právy třetích osob. Zhotovitel odpovídá za případné porušení práv z průmyslového nebo jiného duševního vlastnictví třetích osob.
- 5.21. Při provádění díla zhotovitel:

- zabezpečí staveniště proti vniknutí nepovolaných osob
- provede po dokončení stavebních prací v dotčených prostorech konečný úklid tak, aby byly prostory připraveny k užívání.

### Článek 6 Nakládání s odpady

- 6.1. Původcem odpadu**, který při provádění díla vznikne (s výjimkou odpadu podle odst. 6.2. smlouvy) **je zhotovitel**. Zhotovitel zajistí na vlastní náklady odstranění tohoto odpadu v souladu se zákonem č. 541/2020 Sb., o odpadech, ve znění pozdějších předpisů. U odpadů materiálů, pro které je to z důvodů jejich legislativního odstranění nutné, zajistí zhotovitel příslušné laboratorní rozborů v souladu s platnou právní úpravou.
- 6.2.** Odpad charakteru **druhotné suroviny** (např. měď, bronz, mosaz, hliník, olovo, zinek, železo, ocel, cín, směsné kovy - litina, pozinkovaný plech apod. a kabely), které se vyskytnou v průběhu realizace předmětu této smlouvy, **zůstává majetkem objednatele**. Jeho likvidace (odprodej) bude řešena objednatelem samostatně. Zhotovitel v rámci realizace předmětu této smlouvy zabezpečí jeho roztrídění dle pokynů osoby objednatele ve věcech technických, a uložení na určeném místě, příp. naložení do přistaveného kontejneru. Místo uložení, příp. místo přistavení kontejneru a kontaktní osoba objednatele (Provozního střediska 0004 Praha) pro nakládání s demontovanými druhotnými surovinami budou mezi smluvními stranami upřesněny při zahájení plnění předmětu této smlouvy a zapsány v zápise o předání a převzetí staveniště, případně ve stavebním deníku.

### Článek 7 Podmínky předání díla

- 7.1.** Dokončené dílo zhotovitel předá objednateli nejpozději v termínu sjednaném pro předání díla v čl. 4.3. smlouvy. Zhotovitel je oprávněn provést a předat dílo ještě před sjednaným termínem plnění. Nejpozději 1 pracovní den před předáním díla oznámí zhotovitel kontaktní osobě objednatele pro věci technické telefonicky a zároveň písemně (formou e-mailové zprávy) datum a hodinu, kdy dílo předá. Současně doručí soupis provedených prací a dodávek, včetně dokladů uvedených v čl. 7.1.1. této smlouvy. O předání předmětu díla bude sepsán písemný zápis, který za smluvní strany mohou podepsat osoby oprávněné jednat ve věcech technických.
- 7.1.1.** K přejímacímu řízení dodá zhotovitel tyto doklady v českém jazyce:
- atesty (certifikáty) na použité materiály a výrobky, návody k použití a prohlášení o shodě dle platných právních předpisů;
  - doklady o likvidaci (uložení) odpadů vzniklých v průběhu provádění díla;
  - originál stavebního deníku, kde bude zapsán postup realizace díla a skutečnosti mající vliv na jeho kvalitu;
  - další doklady, jejichž potřeba vznikne v průběhu provádění díla a o nichž bude učiněn záznam do stavebního deníku.
- 
- 7.2.** Při předání díla bude za účasti obou smluvních stran provedena prohlídka. Zhotovitel se zavazuje, že při předání díla bude přítomna osoba pověřená statutárním orgánem zhotovitele se znalostí českého jazyka, která bude schopna řešit případné nedostatky zjištěné při přejímce díla.
- Po provedené prohlídce bude dílo:
- a) objednatelem převzato bez výhrad a bude uznáno za dokončené a o předání bude podepsán zápis o předání a převzetí díla, nebo
  - b) objednatel dílo převezme s výhradou ojedinelých drobných vad, které samy o sobě ani ve spojení s jinými nebrání užívání díla a jeho užívání podstatným způsobem neomezuje, zjištěné vady budou odstraněny nejpozději do 5 pracovních dnů ode dne předání, pokud se smluvní strany nedohodnou jinak, nebo
  - c) objednatel dílo nepřevzme, protože dílo má vady a tedy není dokončené. O odmítnutí

bude sepsán oběma stranami zápis, který bude obsahovat specifikaci vytýkaných vad a vyjádření obou smluvních stran.

- 7.3.** Zápis o předání a převzetí díla bude obsahovat informace o tom, co a v jakém stavu a rozsahu bylo předáno, kdo předal a převzal, kdy a kde k převzetí došlo. Zápis bude za objednatele podepsán až po odsouhlasení soupisu provedených prací a dodávek. Dílo bude po dokončení objednateli předáno jako celek.

## **Článek 8**

### **Platební a fakturační podmínky**

- 8.1.** Cena díla bude zaplacená jednorázově, bezhotovostně po převzetí dokončeného díla na základě daňového dokladu (dále jen „faktura“), vystaveného zhotovitelem. Dnem uskutečnění zdanitelného plnění je den předání a převzetí díla, tj. po odsouhlasení soupisu provedených prací a dodávek. Zhotovitel fakturu doručí objednateli ve dvojnásobném vyhotovení nejpozději do 10 dne následujícího po dni zdanitelného plnění na adresu pro doručování uvedenou v záhlaví smlouvy.
- 8.2.** Faktura musí obsahovat všechny náležitosti řádného daňového dokladu podle platné právní úpravy, zejména podle zákona č. 235/2004 Sb., o dani z přidané hodnoty, ve znění pozdějších předpisů, a podle § 435 OZ. Dále musí faktura obsahovat tyto údaje:
- a) označení „faktura - daňový doklad“;
  - b) evidenční číslo daňového dokladu;
  - c) číslo smlouvy a datum jejího uzavření;
  - d) název a sídlo smluvních stran, obchodní název, adresa;
  - e) IČO, DIČ smluvních stran;
  - f) předmět dodávky a název díla;
  - g) den vystavení faktury a datum splatnosti (30 kalendářních dnů od doručení objednateli);
  - h) označení banky a čísla účtu zhotovitele, na který má být faktura uhrazena;
  - i) cenu bez DPH, sazbu a výši DPH a cenu celkem včetně DPH.
- 8.3.** K faktuře musí být připojen odsouhlasený soupis provedených prací a dodávek, bez tohoto soupisu je faktura neúplná. Pokud bude faktura zhotovitele zahrnovat i cenu prací, které nebyly objednatelem odsouhlaseny, je objednatel oprávněn fakturu vrátit.
- 8.4.** Splatnost faktury je 30 dnů ode dne jejího doručení objednateli.
- 8.5.** Faktura se považuje za uhrazenou okamžikem odepsání fakturované částky z účtu objednatele a jejím směřováním na účet zhotovitele.
- 8.6.** Objednatel je oprávněn fakturu vrátit zhotoviteli ve sjednané lhůtě splatnosti, neobsahuje-li některý údaj nebo přílohu uvedenou ve smlouvě nebo má jiné závady v obsahu nebo nedostatečný počet výtisků. Při vrácení faktury objednatel uvede důvod jejího vrácení a v případě oprávněného vrácení zhotovitel vystaví fakturu novou. Oprávněným vrácením faktury přestává běžet původní lhůta splatnosti a běží znovu ode dne doručení nové faktury objednateli. Zhotovitel je povinen novou fakturu doručit objednateli do 10 dnů ode dne, kdy mu byla doručena oprávněně vrácená faktura.
- 8.7.** Budou-li u zhotovitele shledány důvody k naplnění institutu ručení příjemce zdanitelného plnění podle § 109 zákona č. 235/2004 Sb., o dani z přidané hodnoty, ve znění pozdějších předpisů, bude objednatel při zasílání úplaty vždy postupovat zvláštním způsobem zajištění daně podle § 109a tohoto zákona.
- 8.8.** Zálohové platby nebudou poskytovány.
- 8.9.** Zhotovitel není oprávněn započíst své pohledávky na pohledávky objednatele vůči němu. Zhotovitel není oprávněn postoupit pohledávky vůči objednateli na třetí osobu.
- 8.10.** Smluvní strany se dohodly, že objednatel je oprávněn započíst i nesplacené pohledávky.

## **Článek 9**

### **Vlastnictví a odpovědnost za škodu**

- 9.1.** Vlastníkem věci, která byla zhotoviteli předána k provedení díla a zhotovovaného díla, je po



- celou dobu plnění díla objednatel.
- 9.2. Nebezpečí vzniku škody na věci předané k provedení díla přechází z objednatele na zhotovitele okamžikem předání věci a podpisem protokolu o předání věci smluvními stranami.
  - 9.3. Nebezpečí škody na věcech předaných k provedení díla a prováděném díle až do předání objednateli nese zhotovitel.
  - 9.4. Zhotovitel odpovídá za všechny škody, které vzniknou jeho činností v důsledku provádění díla objednateli, případně třetím osobám, a je povinen vzniklé škody nahradit nebo odstranit na své náklady.
  - 9.5. Smluvní strany se dohodly, že v případě náhrady škody se bude hradit pouze skutečná, prokazatelně vzniklá škoda.
  - 9.6. Zhotovitel se zavazuje mít po dobu plnění předmětu smlouvy uzavřeno **pojištění odpovědnosti** za škodu způsobenou jeho činností v důsledku provádění díla objednateli, případně třetím osobám, a to ve výši pojistného plnění min. 1.400.000,00 Kč. Smlouvu o pojištění (úředně ověřenou kopii) je zhotovitel povinen předložit objednateli nejpozději do 14 dnů od účinnosti této smlouvy.

### Článek 10

#### Záruka za jakost, vady díla a reklamace

- 10.1. Zhotovitel přejímá záruku za jakost díla ve smyslu ustanovení § 2619 OZ po dobu 36 měsíců od předání a převzetí dokončeného díla, respektive ode dne, kdy zhotovitel odstraní vady zjištěné při předání díla a specifikované v předávacím protokolu. Záruční doba neběží po dobu, po kterou objednatel nemůže užívat dílo pro jeho reklamované vady. Smluvní strany se výslovně dohodly, že vyskytne-li se v průběhu záruční doby skrytá vada díla, má se za to, že touto vadou dílo trpělo již v době předání.
- 10.2. Práva z vadného plnění se řídí ustanoveními § 2615 a násl. a 2629 a násl. OZ.
- 10.3. Reklamace se uplatňují písemně.
- 10.4. Zhotovitel je povinen se k reklamaci písemně vyjádřit do 10 kalendářních dnů ode dne jejího obdržení. Ve svém vyjádření zhotovitel uvede, zda vady uznává (včetně návrhu způsobu a termínu jejich odstranění), nebo důvody, proč vady neuznává. Pokud tak neučiní, má se za to, že je reklamace oprávněná a zhotovitel je povinen odstranit vady do 20 kalendářních dnů od obdržení reklamace. Po uplynutí této lhůty je objednatel oprávněn pověřit odstraněním vad díla jinou odbornou firmu s tím, že zhotoviteli přeúčtuje veškeré takto vzniklé náklady a zhotovitel se zavazuje objednateli uhradit tyto vynaložené náklady ve lhůtě do 15 dnů ode dne jejich vyúčtování.
- 10.5. O způsobu vyřízení reklamované vady bude sepsán protokol.
- 10.6. Zhotovitel je povinen nahradit všechny škody, které vzniknou objednateli či třetí osobě v důsledku vady díla.

### Článek 11

#### Smluvní pokuty a úrok z prodlení

- 11.1. V případě, že zhotovitel nedodrží termín převzetí staveniště nebo zahájení plnění stavebních prací sjednaný v čl. 4.1. a čl. 4.2. smlouvy, uhradí objednateli smluvní pokutu ve výši 2 800,- Kč, a to za každý i započatý den prodlení.
- 11.2. V případě, že zhotovitel bude v prodlení s předáním časového harmonogramu dle čl. 2.1.2. smlouvy, uhradí objednateli smluvní pokutu ve výši 1.000,- Kč, a to za každý započatý den prodlení.
- 11.3. V případě, že zhotovitel bude v prodlení s prováděním prací dle časového harmonogramu, uhradí objednateli smluvní pokutu ve výši 2 800,- Kč, a to za každý jednotlivý případ.
- 11.4. V případě, že zhotovitel nedodrží termín pro dokončení a předání díla sjednaný v této smlouvě, uhradí objednateli smluvní pokutu ve výši 2 800,- Kč, a to za každý i započatý den prodlení.
- 11.5. V případě, že zhotovitel bude v prodlení s odstraňováním vad podle čl. 7.2.písm. b),

- uvedených v zápisu o předání a převzetí díla, nebo vad podle článku 10 smlouvy, uhradí zhotovitel objednateli smluvní pokutu ve výši 2 800,- Kč, a to za každý i započatý den prodlení a za každou vadu zvlášť.
- 11.6.** V případě prodlení s předložením pojistné smlouvy specifikované v čl. 9.6. smlouvy, uhradí zhotovitel objednateli smluvní pokutu ve výši 2 800,- Kč , a to za každý i započatý den prodlení.
- 11.7.** V případě, že zhotovitel v rozporu s čl. 5.16. smlouvy provede předem neodsouhlasenou změnu poddodavatele, jehož prostřednictvím zhotovitel prokázal v rámci výběrového řízení na realizaci díla kvalifikační předpoklady, nebo některou z odborných prací bude vykonávat pracovník zhotovitele nebo jeho poddodavatele bez příslušné kvalifikace, uhradí zhotovitel objednateli smluvní pokutu ve výši 115 000,- Kč.
- 11.8.** V případě zjištění porušení předpisů bezpečnosti a ochrany zdraví při práci, požární ochrany, ekologie, včetně nakládání s odpady (dále jen BOZP), zhotovitelem na převzatém staveništi, je zhotovitel za každé takovéto jednotlivé porušení předpisů BOZP povinen objednateli uhradit smluvní pokutu ve výši 20.000,- Kč.
- 11.9.** V případě, že zhotovitel oznámí objednateli, že je dílo dokončeno a připraveno k předání a v průběhu přejímacího řízení objednatel zjistí, že tomu tak není, uhradí zhotovitel objednateli jednorázovou smluvní pokutu ve výši 2.000,- Kč.
- 11.10.** V případě, že zhotovitel poruší některou z povinností specifikovaných v čl. 12.1. smlouvy, uhradí zhotovitel objednateli smluvní pokutu ve výši 2.000,- Kč, a to za každé jednotlivé porušení těchto povinností.
- 11.11.** V případě prodlení objednatele s úhradou faktury uhradí objednatel zhotoviteli úrok z prodlení za každý započatý den prodlení ve výši stanovené nařízením vlády č. 351/2013 Sb., kterým se určuje výše úroků z prodlení a nákladů spojených s uplatněním pohledávky, určuje odměna likvidátora, likvidačního správce a člena orgánu právnické osoby jmenovaného soudem a upravují některé otázky Obchodního věstníku a veřejných rejstříků právnických osob a fyzických osob, ve znění pozdějších předpisů.
- 11.12.** Smluvní pokuty (respektive úrok z prodlení) sjednané touto smlouvou uhradí povinná strana straně oprávněné na základě vyúčtování vystaveného oprávněnou stranou. Splatnost si smluvní strany sjednávají do 30 dnů po jejich doručení povinné straně. Právo uplatňovat a vymáhat smluvní pokuty (respektive úrok z prodlení) vzniká prvním dnem následujícím po marném uplynutí lhůty.
- 11.13.** Smluvní pokuty a úrok z prodlení hradí povinná strana bez ohledu na to, zda a v jaké výši vznikla druhé smluvní straně škoda. Škoda a její náhrada je vymahatelná samostatně vedle smluvní pokuty. Smluvní strany výslovně vylučují použití § 2050 OZ.
- 11.14.** Smluvní pokuty podle této smlouvy si smluvní strany sjednávají jako ujednání na samotné smlouvě nezávislá pro případ, že jejich smluvní vztah z nějakého důvodu zanikne před řádným dokončením a předáním díla (např. dohodou nebo odstoupením). To znamená, že zůstane zachováno právo objednatele uplatňovat po zhotoviteli smluvní pokuty, na něž mu vznikl nárok po dobu platnosti smlouvy.

## Článek 12 Zvláštní ujednání

- 12.1.** Zhotovitel bere na vědomí, že místem plnění jsou objekty důležité pro obranu státu ve smyslu § 29 zákona č. 222/1999 Sb., o zajišťování obrany ČR, ve znění pozdějších předpisů. V této souvislosti se zavazuje dodržovat následující požadavky objednatele:
- a) Na provádění díla se nebudou podílet občané cizí státní příslušnosti, bez státní příslušnosti nebo s několika státními příslušnostmi (s výjimkou občanů členských států NATO a EU).
  - b) Zhotovitel bude dodržovat veškerá interní nařízení upravující vstup do těchto objektů, případně další omezení stanovená přímým uživatelem, která byla v této souvislosti vydána příslušným orgánem, do jehož působnosti tyto objekty důležité pro obranu státu náleží a se kterými byl seznámen nejpozději při předání staveniště. Nedodržení tohoto ujednání, může být důvodem k vystavení zákazu vstupu pro zaměstnance nebo vydání zákazu vjezdu pro dopravní prostředky.

- c) K udělení povolení vstupu a vjezdu do vojenského objektu předloží zhotovitel min. 3 pracovní dny před zahájením prací seznam všech zaměstnanců, kteří budou vstupovat do vojenského objektu (zejména jméno, příjmení, datum a místo narození, číslo občanského průkazu a adresa trvalého bydliště) a seznam registračních značek dopravních prostředků.
  - d) Vystavená povolení opravňující ke vstupu a vjezdu do vojenského objektu vydaná uživatelem se zhotovitel zavazuje vrátit nejpozději v termínu ukončení díla. Nedodržení tohoto ujednání ze strany zhotovitele, opravňuje objednatele k pozastavení platby daňového dokladu (faktury) do doby odstranění uvedeného nedostatku zhotovitelem.
  - e) V případě jednorázových vstupů a vjezdů je nutné požádat objednatele (příмого uživatele) o povolení ke vstupu, popřípadě vjezdu. Žádost o vstup/vjezd musí být odevzdaná písemně na stanoveném formuláři. U jednorázových vstupů/vjezdů je nutný nepřetržitý doprovod, který zajistí objednatel (přímý uživatel)
- 12.2.** Zhotovitel je povinen písemně sdělit objednateli veškeré změny týkající se jeho právní subjektivity nejpozději do 5 dnů od okamžiku, kdy k nim došlo, zejména vstup do likvidace a prohlášení úpadku, v dané lhůtě je zhotovitel rovněž povinen sdělit objednateli zahájení insolvenčního řízení.

### **Článek 13 Zánik závazků**

- 13.1.** Smluvní strany se dohodly, že závazek ze smluvního vztahu zaniká v těchto případech:
- a) splněním všech závazků řádně a včas;
  - b) dohodou smluvních stran při vzájemném vyrovnaní účelně vynaložených a prokazatelně doložených nákladů ke dni zániku smlouvy;
  - c) jednostranným odstoupením od smlouvy pro její podstatné porušení;
  - d) jednostranným odstoupením od smlouvy objednatelem v případě, že zhotovitel uvedl v nabídce informace nebo doklady, které neodpovídají skutečnosti a měly nebo mohly mít vliv na výsledek zadávacího řízení;
  - e) jednostranným odstoupením objednatele od smlouvy v případě, že bude vůči majetku zhotovitele vyhlášeno insolvenční řízení, v němž bude vydáno rozhodnutí o úpadku nebo byl-li vůči zhotoviteli insolvenční návrh zamítnut pro nedostatek majetku k úhradě nákladů insolvenčního řízení.
- 13.2.** Nastanou-li u některé ze smluvních stran skutečnosti bránící řádnému plnění této smlouvy, je tato smluvní strana povinna to ihned bez zbytečného odkladu oznámit druhé straně a vyvolat jednání zástupců oprávněných k podpisu smlouvy.
- 13.3.** Chce-li některá ze stran od této smlouvy odstoupit na základě ujednání této smlouvy, je povinna svoje odstoupení písemně oznámit druhé straně. V odstoupení musí být uveden důvod, pro který strana od smlouvy odstupuje a přesná citace ustanovení smlouvy, které jí k takovému kroku opravňuje. Bez těchto náležitostí je odstoupení neplatné.
- 13.4.** Za podstatné porušení smlouvy ze strany objednatele se považuje, jestliže objednatel nesplní své povinnosti vůči zhotoviteli týkající se peněžitého plnění plynoucího z této smlouvy a nebude schopen poskytnout záruku, že je splní v náhradním termínu.
- 13.5.** Za podstatné porušení smlouvy ze strany zhotovitele se považuje:
- a) prodlení se zahájením díla déle než 5 kalendářních dnů z důvodu ležícího na straně zhotovitele;
  - b) prodlení s dokončením díla déle než 15 kalendářních dnů;
  - c) pozastavení prací na provádění díla bez dohody s objednatelem, nebo prodlení vůči schválenému časovému harmonogramu prací, na dobu delší než 5 kalendářních dnů;
  - d) nemožnění objednateli provádět kontrolu provádění díla;
  - e) provádění díla v rozporu s touto smlouvou;
  - f) nedodržování příslušných platných předpisů a ČSN při provádění díla;
  - g) neodstranění objednatelem zjištěných a zhotoviteli oznámených vad zápisem do stavebního deníku a v termínu stanoveném ve stavebním deníku;

- h) změna poddodavatele, jehož prostřednictvím zhotovitel prokázal v rámci výběrového řízení na realizaci díla specifikovaného v článku 2 této smlouvy kvalifikační předpoklady, bez předchozího písemného souhlasu objednatele.
- 13.6.** Odstoupení od smlouvy pro podstatné či nepodstatné porušení smlouvy se dále řídí ustanovením § 2001 a násl. OZ.
- 13.7.** Dojde-li k odstoupení od smlouvy, bude vzájemně finanční vyrovnání provedeno oceněním soupisu provedených prací, přičemž všechny náklady spojené s odstoupením od smlouvy jdou k tíži strany, která porušila smluvní povinnost.
- 13.8.** Odstoupí-li některá ze stran od této smlouvy na základě ujednání z této smlouvy vyplývajících, pak povinnosti obou stran jsou následující:
- zhotovitel provede soupis provedených prací a dodávek oceněný dle způsobu, kterým je stanovena cena díla a po jeho odsouhlasení objednatelem zpracuje „dílní konečnou fakturu“;
  - zhotovitel vyklidí a uklidí staveniště a vyzve objednatele písemně na adresu pro doručování korespondence uvedenou v záhlaví smlouvy k „dílnímu předání díla“, při předání se postupuje přiměřeně dle čl. 7 smlouvy;
  - smluvní strana, která důvodně odstoupení od smlouvy zapříčinila, je povinna uhradit druhé straně veškeré náklady jí vzniklé z důvodů odstoupení od smlouvy.

#### **Článek 14** **Závěrečná ujednání**

- 14.1.** Smluvní strany se dohodly, že vztahy v této smlouvě neupravené se řídí OZ. Smluvní strany se dále dohodly, že případné spory, které nebudou vyřešeny dohodou, budou řešeny před soudem obecně příslušným dle sídla objednatele.
- 14.2.** Veškerá komunikace mezi smluvními stranami týkající se této smlouvy musí být učiněna v písemné formě, není-li v textu smlouvy uvedeno výslovně jinak, a musí být doručena osobně nebo prostřednictvím doporučené poštovní zásilky nebo datové schránky na adresy uvedené v záhlaví této smlouvy. V případě doručení jakékoli písemnosti faxem nebo e-mailem musí být následně originál tohoto dokumentu v listinné podobě doručen adresátovi osobně nebo prostřednictvím doporučené poštovní zásilky na adresu uvedenou v záhlaví této smlouvy.
- 14.3.** Smluvní strany sjednávají pravidla pro doručování vzájemných písemností, není-li doručováno prostřednictvím datové schránky tak, že písemnost se v případě pochybností nebo nedoručitelnosti považuje za doručenu nejpozději třetím pracovním dnem po jejím odeslání na adresu uvedenou v záhlaví této smlouvy, nedoručí-li druhá strana písemné oznámení o změně adresy, a to bez ohledu na to, zda se adresát na této adrese zdržuje a zásilku vyzvedne.
- 14.4.** Smluvní strany se dohodly, že podle ustanovení čl. 6 Nařízení evropského parlamentu a rady (EU) 2016/679 o ochraně fyzických osob v souvislosti se zpracováním osobních údajů a o volném pohybu těchto údajů a o zrušení směrnice 95/46/ES (obecné nařízení o ochraně osobních údajů) (dále jen „GDPR“), budou zpracovávat osobní údaje a udělují souhlas se zpracováním svých osobních údajů, které jsou nezbytné pro realizaci této smlouvy a splnění právních povinností pro naplnění smlouvy.
- 14.5.** Smluvní strany se zavazují zachovávat mlčenlivost o skutečnostech, o nichž se dozvěděly v souvislosti s plněním této smlouvy a nesdělovat je třetím stranám. Zhotovitel bere na vědomí, že objednatel je ve smyslu § 2 odst. 1) zákona č. 106/1999 Sb., o svobodném přístupu k informacím, ve znění pozdějších předpisů, povinným subjektem a souhlasí se zveřejněním této smlouvy v režimu tohoto zákona.
- 14.6.** Tuto smlouvu lze platně měnit pouze písemnými, vzestupně číslovanými dodatky, podepsaných oběma smluvními stranami.
- 14.7.** Tato smlouva nabývá platnosti dnem podpisu poslední smluvní strany a účinnosti dnem uveřejnění v registru smluv podle zákona č. 340/2015 Sb., o zvláštních podmínkách účinnosti některých smluv, uveřejňování těchto smluv a o registru smluv (zákon o registru smluv), ve znění pozdějších předpisů.
- 14.8.** Smluvní strany prohlašují, že si tuto smlouvu před podpisem přečetly a stvrzují, že byla uzavřena po vzájemné shodě na jejím obsahu, podle jejich pravé svobodné vůle, určitě, vážně

- a srozumitelně, nikoliv v tísni za nápadně nevýhodných podmínek.  
**14.9.** Tato smlouva o 13 listech je vyhotovena pouze v elektronické podobě.

Nedílnou součástí této smlouvy jsou přílohy:

Příloha č. 1: Upřesnění podmínek realizace veřejné zakázky - počet listů: 8

Příloha č. 2: Cenová nabídka - počet listů: 5

Příloha č. 3: BOZP - počet listů: 3

Jan  
Kreuziger

Digitálně podepsal  
Jan Kreuziger  
Datum: 2021.10.01  
11:52:05 +02'00'

V Ostravě dne .....

za zhotovitele

Jan Kreuziger  
Jednatel

Ing. Zdenko  
Pohranc

Digitálně podepsal  
Ing. Zdenko Pohranc  
Datum: 2021.10.05  
12:44:48 +02'00'

V Praze dne.....

za objednatele

Ing. Zdenko Pohranc  
Vedoucí oddělení provozu Praha  
Agentura hospodaření s nemovitým majetkem

## UPŘESNĚNÍ PODMÍNEK REALIZACE VEŘEJNÉ ZAKÁZKY

### **1. Identifikační údaje stavby**

|               |  |
|---------------|--|
| Název stavby: | PS 0004 – Hradební - Oprava střechy včetně navazujících klempířských prací |
| Místo stavby: | AHNM Praha, Hradební 772/12, Praha 1- Staré Město                          |
| Objekt:       | CE 00-01-19 / 001 Administrativní budova,                                  |
| Uživatel:     | VZ 6440 Praha  |

### **2. Rozsah oprav**

#### **2.1. Údaje o provozu**

Jedná se o administrativní budovu VZ 6440 Praha, kterou využívají pro svoji pracovní činnost pracovníci tohoto vojenského zařízení. Režimový vstup. Administrativní budova se nachází v ulici Hradební 772/12. Praha 1- Staré Město.

Cílem opravy – je provedení stavebních oprav v administrativní budově a zlepšení technických podmínek stavebního objektu pro potřeby uživatele.

Jedná se o provedení prací v rozsahu a výměrách uvedených v příloze č. 2- „Cenová nabídka“.

#### **2.2. Rozsah oprav**

##### **2.2.1. Oprava nátěru zábradlí na střeše administrativní budovy**

- Mechanické očištění zábradlí, kovových a drátěných prvků konstrukcí zakrytí světlíků (z vnější strany) – odstranění nátěru s korozí, oprava a nátěr dvířek komínového tělesa;
- Nátěr odrezovacím prostředkem (například bezoplachový „ T-odrezovač“) -po zaschnutí odrezovače (zreagování odrezovače) očistit kovové prvky. Odstranit z povrchu vrstvu vzniklou působením odrezovače;
- Nátěr základní barvou syntetickou (např. S-2000/0840 Pragoprimer červenohnědé barvy) - 1 nátěr;
- Vrchní nátěr syntetickým emailem univerzálním (např. Industrol Plus S 2071) – 2 nátěry. Odstín barvy bude stejný jako barva nátěru zábradlí teras;
- Jedná o provedení opravy nátěrů zábradlí, výška 1,2 m, vzdálenost sloupků do 1 m, 5 řád vodorovných vzpěr, svislých vzpěr a dalších kovových a drátěných prvků konstrukcí zakrytí světlíků z vnější strany, plechových hlav prostupů střechou a plechových dvířek komínového tělesa. Rozměr střechy 22 x 17 m;
- Oprava ukotvení zábradlí, oprava dvířek v komínovém tělese. Dvířka rozměr 0,40 x 0,45 m. Dodavatel před dodávkou a montáží dvířek provede vlastní zaměření plechových dvířek;
- Výška budovy 30 m, při práci používat bezpečnostní prvky;
- Celkem ploch k nátěru 130 m<sup>2</sup>.

Při provádění nátěrů je nutné zakrýt UH folií či jiným vhodným materiálem -střešní živičnou krytinu, překrytí světlíků, oplechování nad verandou a dlažby na verandě -1x ze strany ulice Revoluční a 1x ze strany ulice Hradební a boční komínová tělesa.(Zakrytí komínů sousedních střech), aby nedošlo k jejich znečištění. Dodávka a odsun materiálu ve všední dny po 16 hodině mimo provoz administrativní budovy, v sobotu nebo neděli, průběžný a závěrečný úklid.

1. Fotografie č. 1- Zábradlí obvodové



2. Fotografie č.2 – Zábradlí nad „ velkým světlíkem“

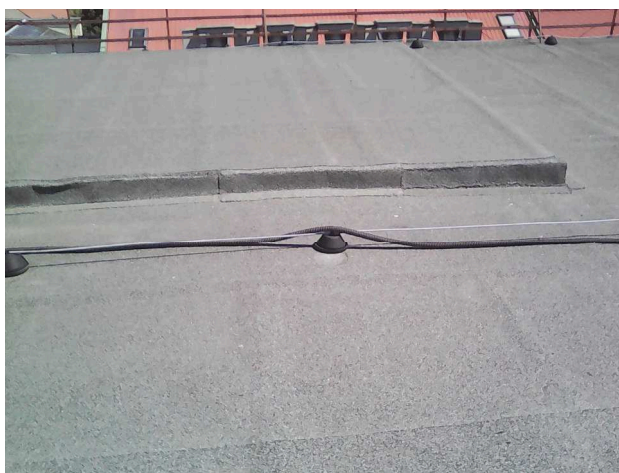


### 2.2.2. Oprava spojů střešní krytiny

- provést kontrolu spojů střešní krytiny (asfaltové pásy pravděpodobně Vedag) v rozích, přechodových místech, střešních prostupech vzduchotechniky a komínových těles (2 komíny), oplechování na komínových tělesech-bočních a komínových tělesech;
- provést přetmelení- plochy spojů střešní krytiny v rozích, přechodových místech-zvýšená místa, (do 20 m<sup>2</sup>);
- provést opravu prostupů střešní krytiny-6 „malých a 6 „velkých, výměna s-pásek, přetmelení nebo přelepení páskou, nátěr barvou kovových částí prostupů, barva stejná jako na zábradlí
- provést přetmelení komínového oplechování (krycí lišta) na bočních komínových tělesech-Cu plech, stávající-20 bm;
- provést dodávku a montáž nového komínového oplechování (krycí lišta) 20 bm,-Cu plech, boční komínová tělesa, rozvinutá šíře 150 mm, které bude překrývat stávající komínové oplechování+ podsílikonování + zatmelení;

- dodávka a výměna vysypaných podpěr vedení na hromosvod 15 ks (například typ-plastová podpěra vedení na ploché střechy PV 21 c od firmy Tremiso s.r.o.);
- Přetmelení provést např. bitumenovým tmelem Berner (černá barva) a u oplechování komínových těles a oplechování bočních komínových těles případně volit jinou barvu tmelu
- Dodávka a odsun materiálu ve všední dny po 16 hodině mimo provoz administrativní budovy, v sobotu nebo neděli, průběžný a závěrečný úklid.

Fotografie č.1- Záběr na část střechy



### 2.2.3 Oprava komínových těles

- oprava omítek komínových těles- 2 komínová tělesa, otlučení, seškrábnutí poškozené omítky komínů (odstranění nesoudržných částí);
- vyspravení otlučené, seškrábnuté omítky (nová omítka-stěrková vrstva se sklotextilní sít'ovinou- „perlinka“);
- dodávka penetrace a její provádění vždy podle technologických postupů dané činnosti;
- dodávka a „natažení „ fasádní tenkovrstvé štukové omítky tl. 3 mm (jako například Weber);
- dodávka a nátěr fasádní barvou ( jako například Weber) –odstín barvy bude obdobný jako je barva omítek administrativní budovy;
- oprava hlavy komínových těles (výměna hlav komínových těles);
- dodávka a montáž oplechování hlav komínových těles (krycí plech na komín včetně průduchu s kloboukem), vnitřní rozměry 0,60x 0,60x 0,60x 0,60 m, vnější rozměr 0,66x0,66x0,66x0,66 m, v rozvinuté šíři, průměr komína 0,18 m i s kloboukem, zhotovitel si před dodávkou a montáží provede vlastní zaměření
- rozměr komínového tělesa je 0,46x0,46 m, výška komína 1,20 m;
- přetmelení oplechování komínových těles (např. bitumenovým tmelem od firmy Berner);
- při opravě komínových těles provést přikrytí střešní krytiny folií nebo textilií v potřebném rozsahu
- suť pytlout a denně odvázet po 16,00 hodině mimo provoz administrativní budovy či v sobotu a neděli. Dodávka a odsun materiálu ve všední dny po 16 hodině mimo provoz administrativní budovy, v sobotu nebo neděli, průběžný a závěrečný úklid.



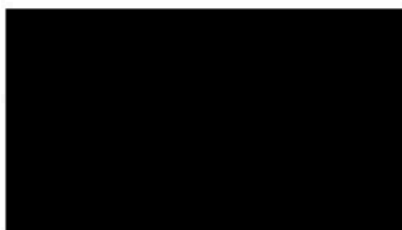
Fotografie č. 1- komínové těleso 1



Fotografie č. 2- komínové těleso 2



**Náčrt oplechování komínové hlavy-míry jsou v centimetrech**

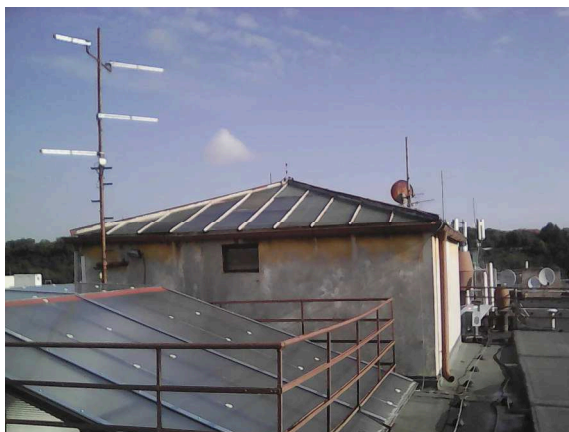


#### **2.2.4. - Oprava omítek budovy strojovny, oprava žlabů a svodů**

- demonťáž 2 ks svodů, 4 žlabů, 2 ks výtokových kolen, 2 ks kotlíků – rozměr budovy strojovny 5,60 x 5,6 x 2,20 m;
- Otlučení, oškrábání poškozené omítky – po celém obvodě;
- vyspravení otlučené, seškrábnuté omítky (nová omítka-stěrková vrstva se sklotextilní síťovinou- „perlínka“);
- penetrace- vždy podle technologických postupů dané činnosti;
- dodávka a „natažení“ fasádní tenkovrstvá štuková omítka tl. 3 mm (jako například Weber);
- dodávka a nátěr fasádní barvou( jako například Weber) – odstín barvy bude obdobný jako je barva omítek administrativní budovy;

- doplnění 2 ks parapetů na okénka budovy strojovny – pozinkovaný plech, délka 0,60 m, rozvinutá šíře 0,20 m-před montáží nátěr barvou obdobnou jako zábradlí (základní a svrchní), zapravení;
- přetmelení oplechování budovy strojovny po celém obvodě (použit např. bitumenový tmel od firmy Berner);
- oprava žlabů a svodů, oprava háků, nátěr barvou stejnou jako barva zábradlí (základní a svrchní);
- opětovná montáž žlabů a svodů budovy strojovny;
- nátěr dveří strojovny;
- při použití lešení toto podložit vhodným materiálem, aby nedošlo k poškození střešní krytiny (dřevěné podlahy apod), při práci, montáži a demontáži lešení nutné použít bezpečnostní prvky, práce v blízkosti světlíku, hloubka do 30 m;
- lešení na střechu- nutné dopravit na střechu donosem do 8.NP a střechu a při demontáži snést. Drobný materiál bude možné dovést výjimečně osobním výtahem po 16. hodině mimo provoz administrativní budovy nebo v sobotu či neděli. Náklady na dodávku, montáž, demontáž lešení a manipulaci s ním uvést v příslušné části přílohy č. 2- Cenová nabídka, bod 2.2.4;
- napytlování suti a její odnos provádět vždy po 16,00 hodině mimo provoz administrativní budovy nebo v sobotu a neděli. Dodávka a odsun materiálu ve všední dny po 16 hodině mimo provoz administrativní budovy, v sobotu nebo neděli, průběžný a závěrečný úklid

Fotografie č. 1 - Pohled na část budovy strojovny se žlabem



Fotografie č. 2- Poškozená omítka na budově strojovny – spodní část



### 2.2.5. Oprava – výměna dožilého drátoskla střešní konstrukce budovy strojovny, její nátěr.

- demontáž dožilého drátoskla střešní konstrukce (6 mm)-34m<sup>2</sup> (fotografie č.1- Pohled na 1 stranu střešní-celkový pohled);
- budova strojovny čtvercová- strana základní 5,60 m, od strany základní na špici střešní konstrukce 3m, boční strany (z rohu základny- na špici 4,10 m), jednotlivé pole na 1 straně vzdáleny od sebe 52

cm, celkem 10 polí s různou velikostí délky skla, celkem 40 polí, tyto jsou pole se stejnými rozměry na každé straně;

-očištění střešní kovové konstrukce od zbytků tmelu

-mechanické očištění- obroušení kovových částí střešní konstrukce od rezu a nesoudržné barvy -17 m<sup>2</sup>

-dodávka a nátěr kovových částí základní barvou syntetickou (např. S- 2000/0840 Pragoprimer červenohnědé barvy) - 1 nátěr, 17 m<sup>2</sup>

-dodávka barvy a vrchní nátěr kovových částí syntetickým emailem (např. Industrol Plus S 2071) – 2 nátěry. Odstín barvy bude stejný jako barva zábradlí- nátěr 17 m<sup>2</sup>

-dodávka a montáž drátoskla (síla 6 mm)-34 m<sup>2</sup>-před dodávkou a montáží si zhotovitel provede vlastní zaměření potřeby drátoskla – rozměry instalovaných tabulí + jejich počty, 40 polí různých velikostí;

-při stavbě lešení nutné podložit lešení dřevěnou podlážkou nebo jiným obdobným materiálem, aby nedošlo k poškození střešní krytiny;

-pokud bude část střešní konstrukce odkrytá, je nutné ji zakrýt, aby nedošlo k zatečení vody do strojovny výtahu;

-provést překrytí i zařízení strojovny výtahu

-demontovaná drátoskla odnášet po 16,00 hodině mimo provoz administrativní budovy či v sobotu a neděli. Dodávka a odsun materiálu ve všední dny po 16 hodině mimo provoz administrativní budovy, v sobotu nebo neděli, průběžný a závěrečný úklid.

-při stavbě lešení a jeho demontáži a při demontáži a montáži drátoskla použít bezpečnostní prvky, práce v blízkosti světlíku, hloubka do 30 m.

lešení je nutné dopravit na střechu donosem do 8.NP a na střechu a při demontáži snést. Náklady na dodávku, montáž, demontáž lešení a manipulaci s ním uvést v příslušné části přílohy č.2-Cenová nabídka, bod 2.2.5.

Fotografie č.1- Pohled na 1 stranu střešní konstrukce- celkový pohled



### 2.2.6. Oprava svodů administrativní budovy.

-provedení kontroly průchodnosti 2 svodů- 2x ulice Revoluční a kontrola „gajgrů“ – čištění (2);

-provedení kontroly svodů horolezeckou technikou- z ulice Revoluční, 2 svody-čtvercový profil rozměr 120 mm x 120 mm, CU plech, **Levý svod i pravý svod (z pohledu z ulice Revoluční)** – kontrola spojů svodů (nýtování), kontrola uchycení objímek svodů do pláště administrativní budovy, kontrola sesazení svodů, kontrola stávajícího stavu zabezpečení svodů proti pohybu- oba svody z ulice Revoluční, u levého svodu chybí vizuálně 8 ks objímek svodů administrativní budovy uchycených do pláště budovy, technický stav svodů;

**Levý svod** – horolezeckou metodou provést opravu uchycení svodů (dodávka a montáž uchycení objímek svodů do pláště budovy-boční objímky - s krytkou+ spojky, stavební přípomoce-vrtání,

hmoždinky a zapravení, zhotovitel si před dodávkou a montáží provede vlastní zaměření potřebných prvků;

- sesazení rozjetých svodů, stažení původními objímkami svodů nebo doplněnými;
- oprava uvolněných spojů svodů (přenýtování);

### **Pravý svod**

- horolezeckou metodou provést opravu-dodávka a montáž uchycení objímek svodů do pláště budovy boční objímky (s krytkou+ spojky, stavební přípomoc-vrtání, hmoždinky a zapravení), zhotovitel si před dodávkou a montáží provede vlastní zaměření potřebných prvků;
- sesazení uvolněných svodů, stažení původními objímkami svodů nebo doplněnými;
- oprava uvolněných spojů svodů (přenýtování);

-demontáž, dodávka a montáž svodů měděných 5 ks rozměr 120x120x2000. Zhotovitel si provede před dodávkou a montáží Cu svodů vlastní zaměření, oprava bude provedena horolezeckým způsobem;

-výška budovy 30 m;

-horolezecké práce od výšky 25 m- z verandy na 8. NP (6.poschodí) v ulici Revoluční;

- provedení vyčištění „ gajgrů“

-provedení dílčího záboru cestou TSK Praha

-při práci omezit zásahy do pláště budovy, použít prostředky pro zamezení znečištění pláště budovy.

-zhotovitel bude mít pro tyto výškové práce platné povolení

.

### **2.2.7. Odstranění „ grafity“ z plechových vrat a jejich nátěr „antigrafity“ barvou**

-odstranění pigmentace graffity z plechových vrat vstupu do administrativní budovy AHNM z ulice Revoluční;

-oplach od nečistot;

-přebroušení a nový barevný nátěr-odstín barvy stejný jako původní nátěr;

-aplikace permanentního antigraffiti nátěru (nátěr vydrží cca 10 odstranění). Tuto podmínku-její splnění doloží certifikátem k výrobku, který uvede v cenové nabídce. Certifikát bude součástí přílohy č.2 – Cenová nabídka.

Fotografie č.1 - Celkový pohled na vstupní vrata –ulice Revoluční



### **3. ostatní:**

Jedná se o budovu administrativní s provozem v pracovní dny od 07:00 do 16:00 hodin, v pátek do 13:30 hodin. Práce budou prováděny v pracovní době. Pokud bude potřeba provádět práce v mimopracovní době, v sobotu, neděli a státních svátcích, je nutno projednat předem s uživatelem a objednatelem.

V rozpočtu budou zhotovitelem zahrnuty náklady na dopravu, a další náklady související s realizací zakázky včetně ekologické likvidace veškerých vzniklých odpadů. Dodávka a odsun materiálu ve všední dny po 16 hodině mimo provoz administrativní budovy či v sobotu nebo neděli. Odvoz odpadu bude probíhat v době po 16,00 hodině mimo provoz administrativní budovy nebo v sobotu a neděli.

Zhotovitel po podepsání smlouvy a nabytí její platnosti a účinnosti předloží seznam osob, kde bude uvedeno jméno, příjmení a číslo občanského průkazu. Tento seznam předloží osobě uvedené ve smlouvě jako zástupce pro věci technické, aby byly zabezpečeny vstupy do administrativní budovy AHNM, Hradební 772/12, Praha 1. Pracovníci budou poučeni o pohybu v objektu a dodržování BOZP. Každý zaměstnanec zhotovitele vstupující do objektu se musí prokázat potvrzením o negativním antigenním testu (ne starším 7 dnů) nebo potvrzením o prodělání infekce COVID (do 180 dnů) popřípadě potvrzením o absolvování očkování. Při pohybu uvnitř objektu nosit respirátor.

Objednatel upozorňuje, že parkování vozidel v prostoru Praha 1 je ztížené (tzv. modrá zóna). Parkování pro potřebu stavby v prostoru ulice Hradební 772/12, Praha 1 si zabezpečíte prostřednictvím TSK Praha (Parkuj v klidu –email- [redacted] nebo tel. [redacted]). O provádění nezbytných oprav svodů informovat TSK Praha a provést zábor na nezbytně nutnou dobu. O probíhající pracovní činnosti informovat i Městskou policií Praha (místně příslušnou dané MČ v prostoru Revoluční ulice). Náklady promítnout v cenové nabídce v příslušné části.

Zpracoval: [redacted]

## CENOVÁ NABÍDKA

### PS 0004 - Hradební - Oprava střechy včetně navazujících klempířských prací

| položka číslo | položka  | m.j.  | počet | jedn.cena | celkem bez DPH |
|---------------|--|-------|-------|-----------|----------------|
|               | <b>CE 00- 01-19</b>  |       |       |           |                |
|               | <b>SO č.0001-Administrativní budova- Oprava střechy včetně navazujících klempířských prvků</b>   |       |       |           |                |
|               | <b>2.2.1.-Oprava nátěru zábradlí na střeše adm.budovy</b>  |       |       |           |                |
| 1             | Mechanické očištění kovového zábradlí, kovových a drátěných konstrukcí zakrytí světlíků( z vnější strany),plechových " krytů" vstupů střešní krytinou  | m2    |       |           |                |
| 2             | Dodávka odrezovacího prostředku ( např. bezoplachový"T-odrezovač na nátěr jednonásobný)  | litry |       |           |                |
| 3             | Nátěr kovových prvků odrezovacím prostředkem ( například bezoplachový" T-odrezovač"-jednonásobný nátěr), očištění zábradlí , kovových a drátěných konstrukcí zakrytí světlíků z vnější strany a plechových krytů vstupů střešní krytiny od " zbytků" vzniklých působením odrezovače              | m2    |       |           |                |
| 4             | Dodávka základní barvy syntetické ( např. S-2000/0840 Pragoprimer-červenohnědé barvy) na jednonásobný nátěr  | litry |       |           |                |
| 5             | Nátěr syntetickou barvou základní zábradlí, kovových a drátěných konstrukcí zakrytí světlíků( z vnější strany) a plechových krytů vstupů střešní krytinou. Jednonásobný  | m2    |       |           |                |
| 6             | Dodávka svrchní barvy syntetické univerzální ( např. Industrol Plus S 2071 ), odstín barvy bude jako barva zábradlí na verandě, na dvojnásobný násobný nátěr   | litry |       |           |                |
| 7             | Nátěr barvou svrchní syntetickou univerzální zábradlí, kovových a drátěných konstrukcí zakrytí světlíků( z vnější strany) a plechových krytů vstupů střešní krytinou. Dvojnásobný násobný, odstín barvy bude obdobný jako barva zábradlí na verandě  | m2    |       |           |                |
| 8             | Oprava a nátěr plechových dvířek komínového tělesa. Před dodávkou, montáží provede zhotovitel vlastní zaměření a před instalací bude proveden nátěr- stejnou barvou jako zábradlí, dvířka cca 0,40x0,45 m- nátěr připočítán do nátěru zábradlí a dalších kovových prvků na střeše                | kpl   |       |           |                |
| 9             | Oprava uchycení zábradlí-stavební přípomoc   | 1 kpl |       |           |                |
| 10            | Při provádění nátěrů bude provedené zakrytí dotčených míst, aby nedošlo ke znečištění střešní krytiny, sklo konstrukcí světlíků, boční komínová tělesa( UH-fólie, textilie...), výška střechy 30 m, použití bezpečnostních prvků   | m2    |       |           |                |
| 11            | úklid po nátěrech  | 1 kpl |       |           |                |
|               | <b>2.2.2. Oprava spojů střešní krytiny</b>   |       |       |           |                |
| 1             | kontrola spojů střešní krytiny( asfaltové pásy pravděpodobně Vedag) v rozích, přechodových místech, v místech střešních vstupů vzduchotechniky a komínových těles ( 2komíny), oplechování komínových těles bočních, oplechování komínových těles, budovy strojovny ( rozměr střechy 22 m x 17 m) | kpl   |       |           |                |

|   |   |     |
|---|---|-----|
| 2   | Provést přetmelení plochy spojů střešní krytiny- v rozích, přechodových místech, v místech střešních prostupů vzduchotechniky a komínových těles( rozměr střechy 22 x 17 m, např. bitumenovým tmelem Berner,- černé barvy- )  | m2  |
| 3   | Provést opravu prostupů střešní krytinou( výměna S-pásek, přetmelení nebo přelepení páskou) 6 "malých" a 6 "velkých")   | kpl |
| 4   | Provést přetmelení stávajícího komínového oplechování na bočních komínových tělesech ( Cu-plech) 2x   | bm  |
| 5   | Dodávka a montáž nového komínového oplechování ( krycí lišta) na bočních komínových tělesech, Cu plech, rozvinutá šíře 150 mm nad stávajícím komínovým oplechováním ( podsilikonovat a přetmelit)-20 bm Cu plech, 3 m2  | kpl |
| 6   | Demontáž, dodávka a výměna vysypaných podpěr vedení hromosvodu 15 ks( např. typ-plastová podpěra vedení na ploché střechy PV 21 c od firmy Tremiso s.r.o.+ nástavec a víčko)  | kpl |
| 7   | Provedení zametení střešní krytiny ( opadaná omítka, vysypaný štěrk, atd)-  | kpl |
| <b>2.2.3.- Oprava komínových těles</b>                              |   |     |
| 1   | otlučení, seškrábnutí nesoudržných částí omítek komínových těles ( rozměr komínových těles 2x 0,46 x 0,46 x 1,2 m)  | m2  |
| 2   | vyspravení otlučené, seškrábnuté omítky,  | m2  |
| 3   | dodávka penetrace + dodávka a montáž stěrková vrstva se sklotextilní síťovinou  | m2  |
| 4   | dodávka a "natažení" tenkovrstvé štukové omítky tk. 3mm( jako např. Weber)-   | m2  |
| 5   | dodávka a nátěr komínových těles fasádní barvou ( jako např. Weber)-odstín barvy bude odpovídat barvě fasády administrativní budovy   | m2  |
| 6   | oprava hlavy komínových těles-2 ks, zaměření si provede zhotovitel před dodávkou a výměnou  | kpl |
| 7   | dodávka a montáž oplechování hlav komínových těles 2x-krycí plech na komín včetně průduchu s kloboukem, zhotovitel si před dodávkou a montáží provede vlastní zaměření( vnitřní rozměr 60x60x60x60 cm, vnější 66x66x66x66 cm, rozvinutá šíře, průměr průduchu 18 cm.) | kpl |
| 8   | přetmelení oplechování komínových těles( např.bitumenovým tmelem Berner) 4 x 0,46 x 2=3,86 m oplechování  | bm  |
| 9   | Zakrytí střešní krytiny okolo komínových těles vhodným materiálem( Uh fólie, textilie), aby nedošlo k poškození střešní krytiny)  | m2  |
| 10  | úklid po opravě komínových těles( zametení sutě, odnesení)  | kpl |
| <b>2.2.4.- Oprava omítek budovy strojovny, oprava žlabů a svodů</b> |   |     |
| 1   | Demontáž 4 ks-žlabů,2 ks svodů, 2 ks výtokových kolen a 2 ks "kotlíků" -obvod budovy strojovny-22,4 m, výška 2,20 m   | kpl |
| 2   | otlučení, seškrábnutí nesoudržných částí omítek budovy strojovny ( rozměr budovy strojovny-čtvercový -délka strany 5,60, výška 2,20 m   | m2  |

|   |  |       |
|---|--|-------|
| 3   | vyspravení otlučené omítky, seškrábnuté omítky,  | m2    |
| 4   | penetrace + stěrková vrstva se sklotextilní síťovinou-dodávka a montáž   | m2    |
| 5   | dodávka a "natažení" tenkovrstvé štukové omítky tl. 3mm( jako např. Weber)   | m2    |
| 6   | dodávka fasádní barvy a nátěr omítek budovy strojovny fasádní barvou ( jako např. Weber)-odstín barvy bude odpovídat barvě fasády administrativní budovy   | m2    |
| 7   | Dodávka a montáž 2 ks parapetů -pozinkovaný plech, délka 0,60 m, rozvinutá šíře 0,20 m, zapravení, parapety budou natřeny v odstínu jako zábradlí  | kpl   |
| 8   | Přetmelení oplechování budovy strojovny po celém obvodě. ( použít např. bitumenový tmel- např. Berner)   | bm    |
| 9   | Demontáž stávajících a montáž stávajících žlabů pozink rozvinutá šíře 330 mm- 25 m,-4 ks po jejich natření   | m     |
| 10  | Demontáž stávajících a montáž stávajících 2 svodů, rozvinutá šíře 100 mm- 5 m, výška budovy 2,20, po jejich natření  | m     |
| 11  | Demontáž stávajících a montáž stávajících 2 ks " kotlíků" 330x100 r.š. po jejich natření   | ks    |
| 12  | Dodávka základní barvy syntetické ( např. S-2000/0840 Pragoprimer-červenohnědé barvy) na jednonásobný nátěr  | litry |
| 13  | Nátěr syntetickou barvou základní klempířských prvků + dveře strojovny výtahu. Jednonásobný  | m2    |
| 14  | Dodávka svrchní barvy syntetické univerzální ( např. Industrol Plus S 2071 ), odstín barvy bude jako barva zábradlí, na jednonásobný nátěr   | litry |
| 15  | Nátěr klempířských prvků syntetickou barvou ( svrchní, odstín barvy bude jako na zábradlí) + dveře strojovny, jednonásobný-nátěr bude proveden před opětovnou montáží  | m2    |
| 16  | příplatek za přesun hmot   | t     |
| 17  | Zakrytí střešní krytiny v dotčených místech opravou vhodným materiálem, aby nedošlo k poškození střešní krytiny( UH fólie, textílie, v případě stavby lešení dř. podlahy), při práci použít bezpečnostní prvky-práce v blízkosti světlíků. Hloubka do 30 m | m2    |
| 18  | Náklady na dodávku,montáž, přesuny lešení, demontáž, lešení nutné na střechu vynést a snést 8.NP a střecha, při práci použít bezpečnostní prvky-práce v blízkosti světlíků. Hloubka do 30 m,   | kpl   |
| <b>2.2.5.- Oprava-výměna dožilého drátoskla střešní konstrukce budovy strojovny, její nátěr</b> |  |       |
| 1   | Demontáž dožilého drátoskla střešní konstrukce budovy strojovny  | m2    |
| 2   | očištění kovové střešní konstrukce od zbytků tmele, mechanické očištění kovové střešní konstrukce od rezu a nesoudržné barvy   | m2    |
| 3   | Dodávka základní barvy syntetické ( např. S-2000/0840 Pragoprimer-červenohnědé barvy) na jednonásobný nátěr  | litry |



|  |   |       |
|--|---|-------|
| 4  | nátěr kovových částí střešní konstrukce základní barvou syntetickou ( jako např. S-2000/0840 Pragoprimer - červenohnědá)-jednonásobný   | m2    |
| 5  | Dodávka svrchní barvy syntetické univerzální ( např. Industrol Plus S 2071- odstín bude barva jako zábradlí ) na dvojnásobný nátěr  | litry |
| 6  | Nátěr kovových částí střešní konstrukce svrchní barvou syntetickou univerzální ( např. S-Industrol PlusS 2071- barvy jako zábradlí) dvojnásobný nátěr   | m2    |
| 7  | Dodávka drátoskla ( síla 6mm). Před dodávkou si zhotovitel provede vlastní zaměření potřeby drátoskla-rozměry instalovaných tabulí a jejich počty do celkem 40 polí různých velikostí drátoskla   | m2    |
| 8  | Montáž drátoskla ( síla 6mm) do kovové střešní konstrukce   | m2    |
| 9  | zařízení staveniště, lešení- se zábradlím, materiál na zakrytí střešní krytiny , podlahy v případě stavění lešení nebo podobný, materiál na zakrytí střešní konstrukce při jejím odkrytí , materiál na zakrytí prostoru uvnitř budovy strojovny (UH fólie, plachta), při opravě použít bezpečnostní prvky, práce v blízkosti světlíků, hloubka do 30 m plus náklady na manipulaci s lešením donos,odnos.  | kpl   |
| 11   | Úklid dotčeného prostoru  | kpl   |
| <b>2.2.6.- Oprava svodů administrativní budovy</b> |   |       |
| 1  | kontrola svodů administrativní budovy horolezeckou technikou- ( 2 svody -čtvercový profil 120 x 120 mm, Cu-plech, ulice Revoluční - výška do 25 m), <b>Levý svod</b> z pohledu z ulice Revoluční- kontrola spojů svodů-nýtování, kontrola uchycení objímek svodů do pláště budovy, nyní vizuálně chybí 8 ks , stávající stav uchycení levého svodu k administrativní budově- uchycení objímek svodů k plášti, kontrola háků oboustranně svodu, které brání pohybu svodů do stran. Kontrola technického stavu svodů <b>Pravý svod</b> - z pohledu z ulice Revoluční- kontrola spojů svodů -nýtování,kontrola uchycení objímek svodů do do pláště budovy , technický stav svodů- z ulice Revoluční, průchodnost svodů obustranně z ulice Hradební a Revoluční | kpl   |
| 2  | <b>Levý svod ( pohled z ulice Revoluční)</b><br>Oprava horolezeckou metodou - dodávka a montáž uchycení objímek svodů do pláště budovy -boční (s krytkou + spojky, stavební přípomoc-vrtání, hmoždinky, zapravení), na čtvercový profil 120x120 mm, CU plech, zhotovitel si před dodávkou a montáží provede vlastní zaměření potřebné velikosti objímek svodů . Výška budovy 25 m   | kpl   |
| 3  | Provedení horolezeckým způsobem sesazení uvolněných svodů, stažení původními objímkami svodů nebo doplněnými, výška budovy 25 m   | kpl   |
| 4  | Provedení horolezeckým způsobem opravu nýtování spojů u uvolněných spojů svodů, 25 m  | kpl   |
| 5  | <b>Pravý svod ( pohled z ulice Revoluční)</b><br>Oprava horolezeckou metodou - dodávka a montáž uchycení objímek svodů do pláště budovy -boční (s krytkou + spojky, stavební přípomoc-vrtání, hmoždinky, zapravení), na čtvercový profil 120x120 mm, CU plech, zhotovitel si před dodávkou a montáží provede vlastní zaměření potřebné velikosti objímek svodů . Výška budovy 25 m  | kpl   |
| 6  | Oprava- " rozjetých" svodů ( narovnání, opětovné stažení objímek svodů, nýtování spojů svodů)-výška do 25 m   | kpl   |
| 6  | Provedení horolezeckým způsobem sesazení uvolněných svodů, stažení původními objímkami svodů nebo doplněnými, výška budovy 25 m   | kpl   |

|   |   |     |  |  |                   |
|---|---|-----|--|--|-------------------|
| 7   | Provedení horolezeckým způsobem opravu nýtování spojů u uvolněných spojů svodů, 25 m  | kpl |  |  |                   |
| 8   | Demontáž poškozených svodů, dodávka a montáž svodů Cu čtvercový profil 0,12 x 0,12 m x 2 m horolezeckou metodou, zhotovitel si před dodávkou a montáží provede vlastní zaměření | ks  |  |  |                   |
| 9   | Ostatní vedlejší náklady - staveniště, náklady na zajištění parkování, zábor chodníku v nezbytně nutném rozsahu, režijní a ostatní náklady úhrnem                               | kpl |  |  |                   |
| 10  | Vyčištění 2 ks " gajgrů"- mechanicky, tlakovou vodou .  | kpl |  |  |                   |
| 11  | Úklid dotčeného prostoru  | kpl |  |  |                   |
| <b>2.2.7.- Odstranění "grafitty" z plechových vrat ( ulice Revoluční) a jejich nátěr"antigrafitty" barvou</b> |   |     |  |  |                   |
| 1   | Odstranění pigmentace graffity  | m2  |  |  |                   |
| 2   | Oplach od nečistot  | m2  |  |  |                   |
| 3   | Přebroušení a nový barevný nátěr ( barevný odstín stejný jako původní)  | m2  |  |  |                   |
| 4   | Dodávka a aplikace permanentního antigraffity nátěru( vydrží minimálně 10 odstranění graffity nátěru)   | m2  |  |  |                   |
| 5   | Ostatní vedlejší náklady - staveniště, náklady na zajištění parkování, zábor chodníku, skládkovné, drobný materiál, režijní a ostatní náklady úhrnem                            | kpl |  |  |                   |
| 6   | Uklid dotčeného prostoru  | kpl |  |  |                   |
| 11  | Uklid dotčeného prostoru  | kpl |  |  |                   |
| <b>CELKEM BEZ DPH</b>   |   |     |  |  | <b>533 830,00</b> |
| <b>DPH 21%</b>  |   |     |  |  | <b>112 104,30</b> |
| <b>CELKEM VČETNĚ DPH 21%</b>  |   |     |  |  | <b>645 934,30</b> |

Jan  
Kreuziger  
r

Digitálně  
podepsal Jan  
Kreuziger  
Datum:  
2021.09.13  
17:15:14 +02'00'

## **PODMÍNKY BEZPEČNOSTI A OCHRANY ZDRAVÍ PŘI PRÁCI, POŽÁRNÍ OCHRANY A OCHRANY ŽIVOTNÍHO PROSTŘEDÍ NA STAVENIŠTI (PRACOVIŠTI)**

### **I. Předmět úpravy**

1. Podmínky bezpečnosti a ochrany zdraví při práci, požární ochrany a ochrany životního prostředí (dále jen „Podmínky“) určují některé části obsahu smlouvy o dílo (dále jen „smlouva“) a doplňují ji. Odchylná ujednání ve smlouvě mají přednost před zněním Podmínek.
2. Pokud z povahy plnění zhotovitele vyplývá, že se výkony, činnosti nebo jiné povinnosti stanovené v těchto Podmínkách nevztahují k jeho předmětu, platí, že se příslušná ustanovení těchto Podmínek pro plnění zhotovitele také nepoužijí.

### **II. Bezpečnost a ochrana zdraví při práci na staveništi**

1. Zhotovitel je povinen dodržovat právní a ostatní předpisy o bezpečnosti a ochraně zdraví při práci (dále jen „BOZP“). Přitom se zavazuje dbát též pokynů objednatele.
2. Zjistí-li objednatel, že zaměstnanci zhotovitele nebo jiné osoby, které se zdržují s vědomím zhotovitele na staveništi (pracovišti), porušují povinnosti v oblasti BOZP, má objednatel právo vyzvat zhotovitele, aby podle pokynů objednatele zjednal bezodkladně nápravu.
3. V případě více zhotovitelů, jsou zhotovitelé povinni se před zahájením plnění vzájemně písemně informovat o rizicích možného ohrožení života a zdraví při provádění plnění podle smlouvy a plnění na ně navazujících nebo s ním souvisejících, o opatřeních přijatých k ochraně před působením těchto rizik, která se týkají poskytování plnění a staveniště (pracoviště), seznámit se s umístěním prostředků první pomoci, traumatologickým plánem a ostatní dokumentací o BOZP na staveništi (pracovišti).
4. Zhotovitel se zavazuje před zahájením plnění svého závazku poskytnout svým zaměstnancům a jiným osobám, které se zdržují s jeho vědomím na staveništi (pracovišti) vhodné a přiměřené informace a pokyny k zajištění BOZP a o přijatých opatřeních, zejména ke zdolávání požárů, poskytnutí první pomoci a postupu při mimořádných událostech na staveništi (pracovišti).
5. Na základě výzvy objednatele je zhotovitel povinen předložit objednateli doklady o školení v oblasti BOZP a odborné způsobilosti svých zaměstnanců a jiných osob, které se s jeho vědomím zdržují na staveništi (pracovišti).
6. Zhotovitel a jiné osoby zdržující se s jeho vědomím na staveništi (pracovišti) smějí používat pouze bezpečná elektrická nebo jiná zařízení v souladu s právními předpisy o technických požadavcích na výrobky a jsou povinni předložit objednateli na jeho žádost doklady o jejich revizích nebo jiné doklady osvědčující splnění podmínek pro jejich bezpečný provoz.
7. Provizorní osvětlení, přívody elektrické energie nebo instalace musí zhotovitel zřizovat, udržovat a provozovat v souladu s příslušnými právními předpisy a platnými normami.
8. Zhotovitel je v souladu s předpisy o BOZP povinen souvisle oplotit staveniště, popřípadě jeho samostatnou část, pokud jejich oplocení nezajišťuje objednatel. Oplocení je zhotovitel povinen udržovat do doby splnění závazku zhotovitele podle smlouvy.
9. Zaměstnanci zhotovitele se mohou zdržovat jen na pracovištích nebo v prostorech staveniště, ve kterých plní pracovní povinnosti při plnění závazku zhotovitele a ohledně nichž obdrželi od zhotovitele informace a pokyny o BOZP; přitom používají pouze přístupové cesty určené objednatel.

10. Sklárky a místa pro uložení materiálu smí zhotovitel zřídit jen v prostorách určených k tomu objednatelem, a to způsobem odpovídajícím předpisům o BOZP,
11. Každý pracovní úraz zaměstnance zhotovitele na staveništi (pracovišti) se zhotovitel zavazuje neprodleně oznámit též určenému zástupci objednatele a umožnit objednateli účast při zjišťování příčin a okolností takového pracovního úrazu. Zhotovitel rovněž objednateli předá opis záznamu o pracovním úrazu, a jde-li o pracovní úraz, o němž se záznam nepořizuje, písemně sdělí objednateli údaje o takovém pracovním úrazu v rozsahu obdobným údajům uvedeným v záznamu o pracovním úrazu. Ujednáním podle tohoto odstavce nejsou dotčeny povinnosti zhotovitele podle právních předpisů o evidenci a registraci pracovních úrazů.
12. Zhotovitel je povinen zajistit, aby se jeho zaměstnanci na staveništi (pracovišti) zdrželi požívání alkoholu, návykových, omamných nebo psychotropních látek a vstupu na staveniště (pracoviště) pod jejich vlivem. Smluvní strany sjednávají, že objednatel má právo provést dechovou zkoušku ke zjištění přítomnosti alkoholu a zhotovitel je povinen mu to u zaměstnanců zhotovitele umožnit. Zhotovitel je povinen zaměstnance, který vstoupil na staveniště (pracoviště) pod vlivem alkoholu, návykových, omamných nebo psychotropních látek nebo je na staveništi (pracovišti) požívá, anebo zaměstnance, který se odmítl podrobit dechové zkoušce, vykázat ze staveniště (pracoviště).
13. Práva a povinnosti sjednané podle předchozích odstavců tohoto článku ohledně zaměstnanců zhotovitele platí obdobně i ve vztahu k jiným osobám, které se prostřednictvím zhotovitele podílejí na plnění smlouvy nebo se s jeho vědomím zdržují na staveništi (pracovišti).

### **III. Požární ochrana**

1. Zhotovitel je povinen dodržovat právní nebo jiné předpisy o požární ochraně (dále jen „PO“) a dbát pokynů objednatele v oblasti PO na staveništi (pracovišti).
2. Zhotovitel se zavazuje stanovit protipožární opatření na staveništi (pracovišti), před zahájením plnění proškolit v oblasti PO své zaměstnance a jiné osoby, které se jeho prostřednictvím podílejí na plnění smlouvy, jakož i provádět na předaném staveništi (pracovišti) kontrolní činnost v rozsahu podle právních předpisů o PO.
3. O každém požáru vzniklém na staveništi (pracovišti) zhotovitel bez zbytečného odkladu písemně vyrozumí objednatele. Tím není dotčena povinnost zhotovitele ohlásit jej hasičskému záchrannému sboru a příslušným orgánům veřejné moci ani jiné povinnosti vyplývající z právních nebo jiných předpisů o PO.
4. Při provozování činností nebo zařízení se zvýšeným požárním nebezpečím zhotovitel odpovídá za jejich požární zabezpečení, zejména zamezením vzniku nebezpečí požáru, odstraněním hořlavých látek, hasícími prostředky, požárním dozorem a zřízením dostatečných únikových cest.
5. Zhotovitel rovněž zajišťuje následný dozor po ukončení prací s otevřeným ohněm nebo jiných činností se zvýšeným nebezpečím vzniku požáru v rozsahu podle právních předpisů o PO a příslušných českých technických norem.

### **IV. Ochrana životního prostředí**

1. Zhotovitel přijme veškerá opatření k omezení hluchosti způsobené jeho činností na staveništi (pracovišti) v souladu s právními předpisy a dále opatření k účinné ochraně spodních vod, podzemních toků, drenáží nebo jiných zdrojů vody na staveništi (pracovišti) a na přilehlých pozemcích před znečištěním.
2. Zhotovitel je povinen udržovat pořádek a čistotu na staveništi (pracovišti) a na přístupových cestách na staveniště (pracoviště), průběžně odstraňovat odpad a nečistoty, které vznikly při plnění jeho závazku, technickými opatřeními zabránit jejich pronikání mimo staveniště (pracoviště) a zajistit jejich uložení a likvidaci podle právních předpisů o odpadech. Na žádost objednatele je zhotovitel povinen předložit objednateli doklady o splnění povinností vyplývajících z právních předpisů o odpadech v souvislosti s plněním jeho závazku. Na staveništi (pracovišti) se nesmějí žádné odpady spalovat.

3. Na staveništi je zhotovitel povinen dodržovat ustanovení zákona č. 541/2020 Sb., o odpadech, ve znění pozdějších předpisů. U odpadů materiálů, pro které je to z důvodů jejich legislativního odstranění nutné, zajistí zhotovitel příslušné laboratorní rozborů v souladu s platnou právní úpravou. Tříděné odpady smí zhotovitel ukládat pouze do obalů a prostředků k tomu určených.
4. Nesplní-li zhotovitel ani v dodatečně přiměřené lhůtě stanovené objednatelem povinnosti v oblasti udržování čistoty na staveništi (pracovišti) a na přístupových cestách k němu nebo nakládání s odpady, je objednatel oprávněn tyto povinnosti splnit sám nebo třetí osobou na náklady zhotovitele.
5. Zhotovitel se zavazuje zajistit vozidla a stavební stroje používané při plnění jeho závazku proti úniku provozních náplní do půdy nebo vod a neponechávat zbytečně v chodu spalovací motory. Zhotovitel se zdrží v maximální možné míře údržby vozidel nebo stavebních strojů a doplňování provozních náplní na staveništi (pracovišti). Nepřevozní stacionární techniku a prostředky smí zhotovitel doplňovat pouze za dodržení ustanovení ČSN 650201 a 650202.
6. Zhotovitel se zavazuje nakládat s chemickými látkami a chemickými přípravky na staveništi (pracovišti) způsobem odpovídajícím právním předpisům o chemických látkách a chemických přípravcích. Na výzvu objednatele je zhotovitel povinen poskytnout objednateli seznam nebezpečných chemických látek a chemických přípravků, s nimiž při plnění svého závazku nakládá, jakož i kopie bezpečnostních listů, popřípadě doklady o školení zhotovitele nebo jeho zaměstnanců autorizovanou osobou, vyžaduje-li se podle právních předpisů.
7. Zhotovitel je povinen při provádění díla dodržovat právní předpisy o ochraně přírody a krajiny a zdržet se poškození dřevin, popřípadě jiných porostů. Povolení ke kácení dřevin, určených podle projektové dokumentace k odstranění, projedná s příslušnými orgány veřejné správy dle pokynů objednatele. Objednatel je povinen k tomu zhotoviteli vystavit plnou moc nebo její vystavení zajistit.

Zhotovitel se zavazuje s těmito podmínkami prokazatelně seznámit všechny osoby podílející se jeho prostřednictvím na plnění smlouvy a písemně je zavázat k jejich dodržování. Tím není dotčena jeho odpovědnost za dodržování těchto podmínek.