

## Smlouva o výpůjčce a o úhradě poskytovaných služeb

uzavřená v souladu se zákonem č. 219/2000 Sb., o majetku České republiky a jejím vystupování v právních vztazích, ve znění pozdějších předpisů, (dále jen „ZMS“), a v souladu s ustanovením § 2193 a násl. zákona č. 89/2012 Sb., občanského zákoníku, ve znění pozdějších předpisů (dále jen „občanský zákoník“).

### Smluvní strany:

#### Půjčitel:

#### Česká republika - Hasičský záchranný sbor Karlovarského kraje

se sídlem: Závodní 205/70, 360 06 Karlovy Vary,  
zastoupená: **plk. Ing. Václavem Klemákem,**  
ředitelem Hasičského záchranného sboru Karlovarského kraj  
IČO: 70883611  
DIČ: CZ70883611 – není plátce DPH  
E-mail: [podatelna@hzs-kvk.cz](mailto:podatelna@hzs-kvk.cz)  
ID datové schránky: xknaa7s  
bankovní spojení: Česká národní banka, pobočka Plzeň  
číslo účtu: 19-1247881/0710

kontaktní osoba:

(dále jen „půjčitel“)

a

#### Vypůjčitel:

#### Město Toužim

se sídlem: Sídliště 428, 364 01 Toužim  
zastoupené: **Alexandrem Žákem,**  
starostou města  
IČO: 00255076  
DIČ: CZ00255076  
E-mail: [touzim@touzim.cz](mailto:touzim@touzim.cz)  
ID datové schránky: ji6b68s  
bankovní spojení: ČSOB, a.s., pobočka Toužim  
číslo účtu: 2844338/0300

kontaktní osoba:

(dále jen „vypůjčitel“),

uzavírají níže uvedeného dne, měsíce a roku tuto:

**smlouvu o výpůjčce  
a o úhradě poskytovaných služeb**

(dále jen „smlouva o výpůjčce“)

**Článek 1**

**Předmět smlouvy o výpůjčce**

1. Půjčitel prohlašuje, že má příslušnost hospodaření k nemovitostem České republiky v areálu stanice Hasičského záchranného sboru Karlovarského kraje na adrese: Sidliště 467, Toužim, na pozemcích st. parc. č. 608/1, 775 a 956/1, a k pozemkům parc. č. 608/1, 775, 956/1, 2843/6 a 2843/7, vše zapsáno na listu vlastnictví č. 739, obec Toužim, katastrální území Toužim, u Katastrálního úřadu pro Karlovarský kraj, Katastrálního pracoviště Karlovy Vary. Předmět smlouvy o výpůjčce zůstává ve vlastnictví České republiky s příslušností hospodaření pro půjčitele.
2. Předmětem smlouvy o výpůjčce jsou **nebytové prostory specifikované v Příloze č. 1 - Seznam předmětu smlouvy o výpůjčce - poskytovaných nebytových prostor části 1. NP a 2. NP objektu IZS – budovy č.p. 526 na pozemku st. p. č. 956/1 a části 1. NP objektu stanice – budovy č.p. 467 na pozemku st.p.č. 775, v k. ú. Toužim, obec Toužim – areálu stanice Hasičského záchranného sboru Karlovarského kraje v Toužimi (dále jen „**předmět smlouvy o výpůjčce**“).**
3. Celková účetní hodnota předmětu smlouvy o výpůjčce činí celkem **3.771.641,34 Kč**.
4. Půjčitel prohlašuje, že předmět smlouvy o výpůjčce dočasně nepotřebuje k plnění funkcí státu, ani jiných úkolů v rámci své působnosti nebo stanoveného předmětu činnosti a na základě Rozhodnutí o nepotřebnosti majetku č. 26/2021 ředitele HZS Karlovarského kraje ze dne 15. 09. 2021, kterým bylo rozhodnuto o dočasné nepotřebnosti pro HZS Karlovarského kraje do 30. 09. 2026, jej dává v souladu se ZMS vypůjčitelé do bezúplatného užívání a vypůjčitel jej tímto přijímá.
5. Obě smluvní strany uvádějí, že předmět smlouvy o výpůjčce je ve stavu způsobilém smluvnímu užívání.
6. O předání a převzetí předmětu smlouvy o výpůjčce bude sepsán a zástupci smluvních stran podepsán protokol, který je **Přílohou č. 2** této smlouvy. Tento protokol bude vyhotoven půjčitelem ve čtyřech stejnopisech, z nichž každý bude mít platnost originálu a každá smluvní strana obdrží dva výtisky. Stejný protokol bude podkladem pro předání a převzetí předmětu smlouvy o výpůjčce po jejím ukončení.

**Článek 2**

**Účel smlouvy o výpůjčce**

1. Předmět smlouvy o výpůjčce se předává vypůjčitelé do dočasného užívání pro účely dislokace jednotky Sboru dobrovolných hasičů města Toužim v rámci integrovaného záchranného systému. Nebytové prostory – chodba a schodiště, sklad SDH, chodba, předsíň před dětskou klubovnou, dětská klubovna, umývárna, WC, zasedací místnost, předsíň WC, WC, předsíň před učebnou, učebna, umývárna, pisoár, WC, kotelna a garáže SDH, které jsou předmětem smlouvy o výpůjčce, budou i nadále užívány jako chodba a schodiště, sklad SDH, chodba, předsíň před dětskou klubovnou, dětská klubovna, umývárna, WC, zasedací místnost, předsíň WC, WC, předsíň před učebnou, učebna, umývárna, pisoár, WC, kotelna a garáže SDH.
2. Bez souhlasu půjčitele nelze předmět smlouvy o výpůjčce užívat k jiným účelům.

### Článek 3

#### Služby spojené s užíváním předmětu smlouvy o výpůjčce a jejich úhrada

1. Vypůjčitel se zavazuje, že uhradí půjčiteli náklady za služby, poskytované v souvislosti s využíváním předmětu smlouvy o výpůjčce, specifikovaným v příloze č. 1 této smlouvy.  
Těmito náklady se rozumí náklady za:
  - dodávku elektrické energie,
  - vodné, stočné a srážkovou vodu,
  - dodávku plynu (tepla).
2. Vzhledem k nahodilému využití předmětu výpůjčky vypůjčitelem s nahodilým počtem zúčastněných členů a k nemožnosti stanovit výše uvedené náklady na základě skutečné spotřeby, se smluvní strany dohodly, že se na úhradě předpokládaných nákladů specifikovaných v odst. 1 tohoto článku bude vypůjčitel podílet podle dat a zkušeností z předešlých let následujícím způsobem: - **paušální platbou v celkové výši 9.300,00 Kč (slovy: devěttisícťřista korun českých) za kalendářní rok** a to dle jednotlivých nákladů:
  - náklady za elektrickou energii – ve výši 800,00 Kč,
  - náklady za vodné a stočné – ve výši 3.000,00 Kč,
  - náklady za srážkou vodu – ve výši 1.500,00 Kč,
  - náklady za dodávku plynu (tepla) – ve výši 4.000,00 Kč.
3. Fakturace nákladů za služby, poskytované v souvislosti s užíváním předmětu smlouvy o výpůjčce, se bude provádět na základě faktury vystavené půjčitelem v termínu do 15. října příslušného kalendářního roku, a to za období od 1. října příslušného kalendářního roku do 30. září následujícího kalendářního roku.
4. Vypůjčitel se zavazuje uhradit náklady dle článku 3 odst. 2 této smlouvy o výpůjčce na základě faktury vystavené půjčitelem. Faktura je splatná do 21 dnů ode dne doručení faktury vypůjčiteli. Bude-li vypůjčitel jako dlužník v prodlení s placením faktury, může půjčitel po vypůjčiteli požadovat poplatek z prodlení ve výši 0,05% z dlužné částky za každý den prodlení, který je vypůjčitel povinen uhradit na základě faktury, vystavené půjčitelem, jejíž splatnost je 21 dnů ode dne doručení vypůjčiteli.
5. Smluvní strany se dohodly, že při nárůstu cen jednotlivých energií může dojít k navýšení paušální platby. Toto navýšení musí půjčitel oznámit vypůjčiteli písemně a na základě odsouhlaseného a podepsaného dodatku k této smlouvě.

### Článek 4

#### Doba trvání smlouvy o výpůjčce

1. Půjčitel sjednává plnění na dobu určitou, přičemž užívání předmětu smlouvy o výpůjčce vzniká dnem 01. 10. 2021 a zaniká dnem 30. 09. 2026. Pokračování užívacího vztahu tím, že by užívání pokračovalo i po dni, kdy měl užívací vztah skončit, je v souladu s ustanovením § 27 odst. 2 ZMS, vyloučeno.
2. Před uplynutím doby určité lze ukončit užívání předmětu smlouvy o výpůjčce:
  - a) Výpovědí jedné ze smluvních stran; výpovědní lhůta činí 3 měsíce a počíná běžet prvním dnem následujícího kalendářního měsíce po doručení písemné výpovědi druhé smluvní straně.
  - b) Okamžitým ukončením výpůjčky dle ustanovení § 27 odst. 2 ZMS; v případě okamžitého ukončení výpůjčky může půjčitel odstoupit od smlouvy, pokud předmět výpůjčky přestane být pro půjčitele dočasně nepotřebný ve smyslu ustanovení § 27 odst. 1 ZMS. Odstoupení je účinné okamžikem doručení písemného odstoupení druhé smluvní straně.
  - c) Dohodou obou smluvních stran.

### Článek 5

#### Práva a povinnosti vypůjčitele

Vypůjčitel se zavazuje:

1. Nepřenechat předmět smlouvy o výpůjčce do užívání třetím osobám.

2. Užívat předmět smlouvy o výpůjčce pouze ke smluvenému účelu.
3. Dodržovat při užívání předmětu smlouvy o výpůjčce veškeré požární, hygienické, bezpečnostní a další předpisy a pečovat o předmět smlouvy o výpůjčce tak, aby nevznikla škoda.
4. Uhradit škody vzniklé na předmětu smlouvy o výpůjčce způsobené zaměstnanci vypůjčitele nebo vzniklé provozem vypůjčitele.
5. Zajistit běžnou údržbu předmětu smlouvy o výpůjčce na vlastní náklady.
6. Včas informovat půjčitele o nutnosti oprav předmětu smlouvy o výpůjčce nad rámec běžné údržby, jinak odpovídá za škodu, která by porušením této povinnosti vznikla.
7. Umožnit vstup určeným pracovníkům půjčitele do prostoru předmětu smlouvy o výpůjčce za účelem kontroly plnění dohodnutých podmínek smlouvy o výpůjčce.
8. Provádět veškeré stavební úpravy, zásahy do vybavení, silnoproudých, slaboproudých a ostatních instalací (strukturovaná kabeláž, STA, EPS, EZS, kamerový systém, apod.) pouze po předchozím písemném schválení půjčitelem, a to na vlastní náklad, nedohodne-li se s půjčitelem jinak. Tato dohoda musí být písemná.
9. Uvést nemovitý majetek dotčený případným technickým zásahem do původního stavu, a to nejpozději do termínu ukončení užívání předmětu smlouvy o výpůjčce.
10. Po skončení smlouvy o výpůjčce předat předmět smlouvy o výpůjčce půjčiteli ve stavu, v jakém jej převzal, s přihlédnutím k běžnému opotřebení.

#### **Článek 6** **Práva a povinnosti půjčitele**

Půjčitel se zavazuje:

1. Zajistit nerušený výkon práv spojených s předmětem smlouvy o výpůjčce ke smluvenému účelu pro vypůjčitele.
2. Provádět dle potřeby odborné prohlídky předmětu smlouvy o výpůjčce, a to po předchozím oznámení vypůjčiteli a za jeho přítomnosti nebo přítomnosti jeho zástupce. Vypůjčitel je povinen tyto prohlídky umožnit.
3. Zajistit na základě informace od vypůjčitele provedení oprav předmětu smlouvy o výpůjčce nad rámec běžné údržby na vlastní náklady, a to v době, která umožní vypůjčiteli řádné užívání předmětu smlouvy o výpůjčce, a tak, aby nebyl ohrožen chod dislokované jednotky SDH a jeho majetek.
4. Umožnit vypůjčiteli provádět po předchozím odsouhlasení dílčí zásahy do nemovitého majetku půjčitele za účelem provedení technických úkonů nutných pro plnohodnotné zabezpečení činnosti vypůjčitele v prostorách předmětu smlouvy o výpůjčce.

#### **Článek 7** **Závěrečná ustanovení**

1. Pokud v této smlouvě o výpůjčce není stanoveno jinak, řídí se vztahy z ní vyplývající příslušnými ustanoveními ZMS a občanského zákoníku.
2. Tato smlouva o výpůjčce nabyvá platnosti dnem jejího podpisu oběma smluvními stranami a účinnosti dnem jejího zveřejnění v registru smluv dle zákona č. 340/2015 Sb., o registru smluv, ve znění pozdějších předpisů. Tato smlouva o výpůjčce včetně všech jejích příloh a případných později uzavřených dodatků bude do registru smluv uveřejněna půjčitelem, a to nejdéle do 30 dnů od uzavření této smlouvy o výpůjčce. Informace o zveřejnění této smlouvy o výpůjčce bude doručena druhé smluvní straně na

elektronickou adresu uvedenou v záhlaví smlouvy. V případě, že tato smlouva o výpůjčce nebude v registru smluv uveřejněna ani do tří měsíců od jejího uzavření, má se za to, že je smlouva zrušena od počátku.

3. Smluvní strany výslovně souhlasí, že tato smlouva o výpůjčce může být bez jakéhokoliv omezení zveřejněna v registru smluv v souladu se zákonem č. 340/2015 Sb., o registru smluv, ve znění pozdějších předpisů i na oficiálních webových stránkách půjčitele a vypůjčitele, a to včetně všech příloh a případných dodatků. Smluvní strany prohlašují, že skutečnosti uvedené v této smlouvě o výpůjčce nepovažují za obchodní tajemství ve smyslu příslušných ustanovení právních předpisů a udělují svolení k jejich užití a zveřejnění bez stanovení jakýchkoliv dalších podmínek.
4. Smluvní strany uzavírají tuto smlouvu o výpůjčce v souladu se zákonem č. 110/2019 Sb., o zpracování osobních údajů a podle Nařízení Evropského parlamentu a Rady (EU) 2016/679 ze dne 27. dubna 2016 o ochraně fyzických osob v souvislosti se zpracováním osobních údajů a o volném pohybu těchto údajů a o zrušení směrnice 95/46/ES (obecné nařízení o ochraně osobních údajů).
5. Tuto smlouvu o výpůjčce je možno měnit pouze formou písemných a vzestupně očíslovaných dodatků, odsouhlasených oběma smluvními stranami.
6. Tato smlouva o výpůjčce se vyhotovuje ve čtyřech stejnopisech, z nichž každý má platnost originálu a každá smluvní strana obdrží dva výtisky.
7. Nedílnou součástí této smlouvy o výpůjčce jsou:
  - a) **Příloha č. 1** - Seznam předmětu smlouvy o výpůjčce - poskytovaných nebytových prostor části 1. NP a 2. NP objektu IZS – budovy č. p. 526 na pozemku st. p. č. 956/1 a části 1. NP objektu stanice - budovy č. p. 467 na pozemku st. p. č. 775 v k. ú. Toužim, obec Toužim - areálu stanice HZS Karlovarského kraje v Toužimi, Sídliště 467.
  - b) **Příloha č. 2** - Protokol o předání a převzetí předmětu smlouvy o výpůjčce.

V Karlových Varech dne: 30. 09. 2021

Za půjčitele:

.....  
plk. Ing.  
ředitel Hasičské  
Karle

V Toužimi dne: 30. 09. 2021

Za vypůjčitele:

.....  
staros

**Příloha č. 1**  
ke smlouvě o výpůjčce a o úhradě poskytovaných služeb

Seznam předmětu smlouvy o výpůjčce - poskytovaných nebytových prostor části 1. NP a 2. NP objektu IZS – budovy č. p. 526 na pozemku st. p. č. 956/1 a části 1. NP objektu stanice – budovy č. p. 467 na pozemku st. p. č. 775 v k. ú. Toužim, obec Toužim – areálu stanice HZS Karlovarského kraje v Toužimi, Sídliště 467.

Číslo místnosti:	Název:	Plocha:	Poznámky:
<b>Budova č. p. 526 na pozemku st. p. č. 956/1</b>			
č. 116	Chodba a schodiště	15,04 m <sup>2</sup>	společné prostory pro HZS a SDH
č. 117	Sklad SDH	26,19 m <sup>2</sup>	prostory pro SDH
č. 200	Chodba	17,13 m <sup>2</sup>	společné prostory pro HZS a SDH
č. 201	Předsíň před dětskou klubovnou	2,20 m <sup>2</sup>	prostory pro SDH
č. 202	Dětská klubovna	16,95 m <sup>2</sup>	prostory pro SDH
č. 203	Umývárna	3,33 m <sup>2</sup>	prostory pro SDH
č. 204	WC	0,96 m <sup>2</sup>	prostory pro SDH
č. 205	Zasedací místnost	33,44 m <sup>2</sup>	prostory pro HZS
č. 206	Předsíň WC	2,45 m <sup>2</sup>	prostory pro HZS
č. 207	WC	1,31 m <sup>2</sup>	prostory pro HZS
č. 208	Předsíň před učebnou	1,80 m <sup>2</sup>	společné prostory pro HZS a SDH
č. 209	Učebna	23,74 m <sup>2</sup>	společné prostory pro HZS a SDH
č. 210	Umývárna	6,62 m <sup>2</sup>	společné prostory pro HZS a SDH
č. 211	Pisoár	1,41 m <sup>2</sup>	společné prostory pro HZS a SDH
č. 212	WC	1,18 m <sup>2</sup>	společné prostory pro HZS a SDH
č. 213	Kotelna	1,64 m <sup>2</sup>	společné prostory pro HZS a SDH
Celkem		155,39 m <sup>2</sup>	
<b>Budova č. p. 467 na pozemku st. p. č. 775</b>			
č. 123	Garáže SDH	80,81 m <sup>2</sup>	prostory pro SDH
<b>Plocha celkem:</b>		<b>236,20 m<sup>2</sup></b>	

**Příloha č. 2**  
ke Smlouvě o výpůjčce a o úhradě poskytovaných služeb

**Protokol o předání a převzetí**

**Předávající:** ČR - Hasičský záchranný sbor Karlovarského kraje

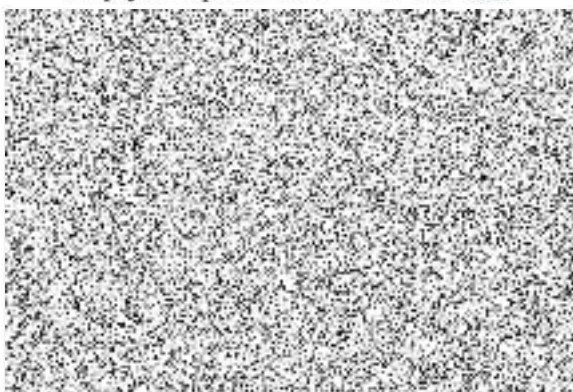
**Přebírající:** Město Toužim

**Předmět fyzického předání:**

předmět smlouvy o výpůjčce - nebytové prostory části 1. NP a 2. NP objektu IZS – budovy č. p. 526 na pozemku st. p. č. 956/1 a části 1. NP objektu stanice – budovy č. p. 467 na pozemku st. p. č. 775 v k. ú. Toužim, obec Toužim - areálu stanice HZS Karlovarského kraje v Toužimi, Sídliště 467, specifikované v Příloze č. 1 Smlouvy o výpůjčce a o úhradě poskytovaných služeb ze dne 30. 09. 2021.

Předání nebytových prostor se uskutečnilo na základě Smlouvy o výpůjčce a o úhradě poskytovaných služeb ze dne 30. 09. 2021.

Za půjčitele předal dne: 30. 09. 2021



Za vypůjčitele převzal dne: 30. 09. 2021

