

Smlouva o dodávce tepelné energie

podle ustanovení § 76 odst. 3 zákona č. 458/2000 Sb., energetického

Číslo smlouvy: 142019

Článek 1

Smluvní strany

1. Obchodní firma: Městská bytová správa Kralovice

se sídlem: Plzeňská 265, 331 41 Kralovice

zastoupená: [REDACTED]

registrovaná v obchodním rejstříku Krajského soudu v Plzni pro Pr 77,

držitel licence k podnikání, ve smyslu energetického zákona, skupina(y):31,32

IČ: 709 35 238

DIČ: CZ70935238

bankovní spojení: [REDACTED]

telefonní spojení: [REDACTED]

E-mail: [REDACTED]

zaměstnanci pověřeni činnostmi:

ve věcech obchodních: [REDACTED]

ve věcech finančních: [REDACTED]

ve věcech technických: [REDACTED]

(dále jen „dodavatel“)

2. Obchodní firma: Mateřská škola Kralovice, Mírová 605, 331 41 Kralovice

se sídlem/bydliště: Mírová 605, 331 41 Kralovice

zastoupená: [REDACTED]

IČ: 497 46 090

bankovní spojení: [REDACTED]

telefonní spojení: [REDACTED]

(dále jen „odběratel“)

Článek 2

Předmět smlouvy

Předmětem této smlouvy je závazek dodavatele dodávat tepelnou energii ze svého zařízení do odběrného místa odběratele v souladu s touto smlouvou a závazek odběratele zaplatit za dodanou a odebranou tepelnou energii cenu za podmínek uvedených v této smlouvě.

Článek 3

Charakter a pravidla dodávky tepelné energie

3.1. Základní parametry dodávané a vrácené teplotnosné látky a další údaje jsou uvedeny v příloze č. 1 „Technické parametry odběrného místa“.

3.2. Dodavatel se zavazuje zabezpečit dodávky tepelné energie v závislosti na venkovní teplotě s dodržáním parametrů a obecných pravidel daných závaznými právními předpisy a technickými normami platnými v době plnění.

3.3. Dodavatel je oprávněn omezit či přerušit dodávku tepelné energie pouze z důvodů vymezených v ustanovení § 76 odst. 4 energetického zákona nebo na žádost odběratele. Dodavatel se zavazuje oznámit odběrateli plánovaná omezení či přerušení dodávky tepelné energie písemně a to minimálně týden předem. Odběratel se zavazuje oznámit dodavateli požadovaná omezení či přerušení dodávky tepelné energie písemně a to minimálně 2 dny předem. V případě neplánovaných omezení či přerušení se dodavatel zavazuje informovat odběratele o důvodu omezení či přerušení dodávky tepelné energie a jejím (předpokládaném) obnovení písemně a neprodleně.

3.4. Odběratel se zavazuje upozornit dodavatele bez zbytečného odkladu na veškeré vzniklé závady na odběrném tepelném zařízení, na plánované opravy v objektu, popř. na změny, které by mohly mít podstatný vliv na průběh dodávky tepelné energie a na výši stanovených technických parametrů pro toto odběrné místo.

3.5. Odběratel nesmí bez předchozího souhlasu dodavatele k odběrnému tepelnému zařízení připojit nového odběratele.

3.6. Teplonosná látka je ve vlastnictví dodavatele a odběratel je povinen teplonosnou látku vracet, pokud se smluvní strany nedohodnou jinak.

Článek 4

Místo předání, místo a způsob měření

4.1. Dodávka tepelné energie je uskutečněna přechodem tepelné energie o sjednaných parametrech ze zařízení dodavatele do zařízení odběratele. Konkrétní místo plnění předmětu smlouvy je specifikováno v příloze č. 1 „Technické parametry odběrného místa“.

4.2. Odběratel má právo na ověření správnosti prováděných odečtů dodavatelem.

4.3. Smluvní strany se dohodly na tomto způsobu a pravidlech přístupu k měřidlům. Odběratel předá klíče od objektu, kde je umístěno měřicí zařízení dodavatele.

4.4. V případě poruchy měřicího zařízení bude odebrané množství pro vyhodnocení dodané tepelné energie stanoveno náhradním způsobem, a to ve stejné výši, jako ve shodném kalendářním období předešlého roku. Pokud bude množství tepelné energie stanoveno náhradním způsobem, bude tato skutečnost uvedena v podkladech pro vyúčtování.


Článek 5

Výše ceny a platební podmínky

5.1. Cena tepelné energie je kalkulována a sjednána v souladu s platnými cenovými rozhodnutími Energetického regulačního úřadu k cenám tepelné energie a v souladu se zákonem č. 526/1990 Sb., o cenách, ve znění pozdějších předpisů.

5.2. Cena tepelné energie, termíny a způsob platby za odebranou tepelnou energii je obsahem přílohy č. 2 „Cenové ujednání“.

5.3. Dodavatel se zavazuje zúčtovat dílčí platby (zálohy) od odběratele a vystavit potřebné platební doklady (souhrn nákladů) řádně, včas a ve lhůtách dohodnutých v příloze č. 2 „Cenové ujednání“.

5.4. Odběratel se zavazuje zaplatit dodavateli za dodávku tepelné energie řádně a včas na č.ú. 



příloha č. 1 ke smlouvě o dodávce tepelné energie č. 142019

Technické parametry odběrného místa

Odběrné místo:

- místo předání tepelné energie: Mírová 605, Kralovice
- úroveň předání tepelné energie: samostatný odběr
- místo měření: Mírová 605, Kralovice- pata domu
- způsob měření: kalorimetr

Teplonosná látka: voda do 90 oC

Tlak: 12 MPa

Výkon: 4,8 MW

Teplota teplonosné látky (*např. při -15 °C*) přívod/zpátečka: 90 °C / 55 °C

Odběr teplé vody: ano

Dodávka teplé vody zajištěna od 06 hodin do 22 hodin

Teplota teplé vody: (*ve smyslu vyhlášky č. 194/2007 Sb.*): 45 – 60 °C

Odběr teplonosné látky: ano
Otopné období: od 01. 09. do 31. 05 .
Datum zahájení odběru: 01.01.2020

Dodavatel se zavazuje zajistit teplotu teplonosné látky v otopném období s ohledem na výši venkovní teploty.
Noční teplotní útlum v otopném období je sjednán od 23 hodin do 5 ranních hodin ve výši 15 C

Teplotní diagram:

Venkovní teplota [°C]	15	13	11	9	7	5	3	1	-1	-3	-5	-7	-9	-11	-13	-15
Přívodní teplota teplonosné látky [°C]	38	43	48	50	53	57	61	64	68	71	73	77	80	83	86	90

příloha č. 2 ke smlouvě o dodávce tepelné energie č. 142019

Cenové ujednání pro rok 2019

I.

Cena tepelné energie

I.1. Cena tepelné energie je kalkulována a sjednána v souladu s článkem 5.1. smlouvy.

I.2. Cena tepelné energie se účtuje formou jednosložkové ceny ve výši:

Cena tepelné energie na přípravu teplé vody, (bez DPH) činí:

Cena za odběr teplotnosné látky (bez DPH):

K cenám bez DPH bude přičtena příslušná sazba daně z přidané hodnoty podle platné legislativy v daném zúčtovacím období.

Způsob platby: čtvrtletní platby dle předepsaných záloh od odběratele

Splatnost: dle předpisu záloh

I.3. Případnou změnu cenových ujednání dodavatel odběrateli navrhne nejpozději do 30 dnů před jejím uplatněním.

I.4. Budou-li smluvní strany v prodlení jakéhokoliv peněžitého závazku, činí úrok z prodlení dle obchodního zákoníku za každý den prodlení až do úplného zaplacení.

I.5. Dodavatel se zavazuje provést zúčtování dodávky tepelné energie ročním souhrnem nákladů za daný kalendářní rok dle platných právních předpisů, a to vždy do 30.4. následujícího roku po zúčtovacím období.

II.

Dohoda o zálohách

Návrh dohody o zálohách, kde zúčtovacím obdobím je jeden kalendářní rok

II.1. Smluvní strany se dohodly, že odběratel bude dodavateli poskytovat čtvrtletní zálohy ročního plnění za dodávku tepelné energie.

II.2. Jednotlivé zálohy jsou splatné vždy dle platného rozpisu záloh na uvedený účet dodavatele

II.3. Odběratel se zavazuje hradit zálohy za dodávku tepelné energie v dohodnutých termínech.

II.4. Dodavatel se zavazuje provést konečné vyúčtování zálohových plateb do 30.4. následujícího roku

III.

Odběrový diagram

III.1. Celkový plánovaný odběr tepelné energie za kalendářní rok, včetně časového rozlišení odběru, je uveden v odběrovém diagramu:

Odběrný diagram:

Měsíc	Sjednané množství	Měsíc	Sjednané Množství	Měsíc	Sjednané množství
Leden	176,7 GJ	Květen	18,6 GJ	Září	9,3 GJ
Únor	148,8 GJ	Červen	0 GJ	Říjen	74,4 GJ
Březen	130,2 GJ	Červenec	0 GJ	Listopad	130,2 GJ
Duben	83,7 GJ	Srpen	0 GJ	Prosinec	158,1 GJ
Celkem					930 GJ

III.2. Případné změny odběrového diagramu na následující rok sjednává odběratel s dodavatelem vždy do 30.11 příslušného kalendářního roku.

Pokud nebudou projednány změny odběrového diagramu do sjednaného termínu, platí na následující rok odebrané množství tepelné energie v souladu s uvedeným odběrovým diagramem.

Přehled regulačních stupňů pro omezení či přerušeni dodávky tepelné energie

1. Městská bytová správa Kralovice

se sídlem: Plzeňská ul. č.p. 265 33141 Kralovice

držitel licence k podnikání ve smyslu zákona č.458/2000 Sb.energetický zákon skupiny 31,32
zastoupená vedoucím MěBS Kralovice p.Jiřím Engelthalerem

IČO:70935238

DIČ:CZ 70935238




/dále jen dodavatel/

2. Mateřská škola Kralovice, Mírová 605, 331 41 Kralovice

se sídlem/bydliště: Mírová 605, 331 41 Kralovice

zastoupená: 

IČ: 497 46 090

bankovní spojení: 

telefonní spojení: 

(dále jen „odběratel“)

Opatření ve formě příslušného regulačního stupně je vyhlášeno vždy, když není možno zajistit v požadovaném množství dodávku tepelné energie všem odběratelům.

O tomto vyhlášení bude odběratel informován vedoucím, nebo zástupcem vedoucího Městské bytové správy Kralovice.

Přehled regulačních stupňů

- 1 Běžný provoz
- 2 Omezení dodávky TV u všech organizací, s výjimkou domácností, zdravotních a sociálních zařízení, včetně sociálních zařízení pro děti a mládež.
- 3 Omezení dodávky TV u všech organizací , v domácnostech , s výjimkou zdravotních a sociálních zařízení, včetně sociálních zařízení pro děti a mládež.
- 4 Omezení veškerých dodávek TV, s výjimkou zdravotních a sociálních zařízení, včetně sociálních zařízení pro děti a mládež. Zastavení vytápění mimo pracovní dobu u všech organizací.

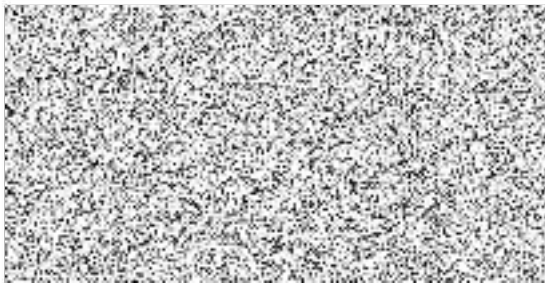
- 5 Omezení veškerých dodávek TV, s výjimkou zdravotních a sociálních zařízení, včetně sociálních zařízení pro děti a mládež. Vytápění u organizací v pracovní době max.18 o C, v době mimo pracovní dobu 14-16 o C, pro domácnost ve dne max.18 oC, v noci 14-16 o C.
- 6 Omezení veškerých dodávek T,
- 7 V. Vytápění u organizací max. 10 oC, domácnosti a sociální zařízení, včetně sociálních zařízení pro děti a mládež 14-16 oC, zdravotní zařízení max.18 oC.

V Kralovicích dne

V Kralovicích dne

Dodavatel:

Městská bytová správa Kralovice



Odběratel:

Mateřská škola Kralovice, Mírová 605, 331 41
Kralovice

