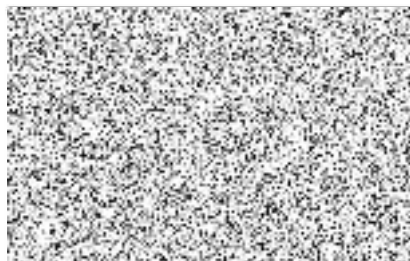


Níže uvedeného dne, měsíce a roku uzavřeli

Obchodní firma: **Becker Bohemia, s.r.o.**  
Sídlo: **Hrádecká 7, 312 00 Plzeň**  
IČ: **61776572**  
DIČ: **CZ61776572**  
Zaps. v OR u Krajského soudu v Plzni, oddíl C, č. vložky 5776



dále jen **zhotovitel**

a

Obchodní jméno: **Mateřská škola Kralovice**  
Sídlo: **Mírová 607, 331 41 Kralovice**  
IČ: **49746090**  
DIČ:  
Zaps.

dále jen **objednatel**

tuto

## **smlouvu o dílo**

O převzetí, přepravě a odstranění (uložení) netříděného komunálního odpadu.

### **1. Úvodní ustanovení**

- 1.1. Objednatelem této smlouvy je Mateřská škola Kralovice. Při podnikatelské činnosti objednatele vzniká komunální odpad, který je ukládán v nádobách k tomu určených na místě : Mírová 607
- 1.2. Zhotovitel je oprávněn k činnosti dle této smlouvy ve smyslu platných právních předpisů.
- 1.3. Zhotovitel se zavazuje za podmínek dále stanovených zajistit převzetí a přepravu odpadu, jehož původcem je objednatel a který se bude nacházet na místech v nádobách k tomu určených, za splnění dalších podmínek stanovených v této smlouvě.

### **2. Povinnosti objednatel**

- 2.1. Nádoby určené k ukládání odpadu musí být volně přístupné na okraji komunikace, která je zpevněná pro těžká vozidla.

- 2.2. Do popelnice o objemu 120 l nelze ukládat odpad, který nelze považovat za běžný komunální odpad, zejména pak stavební suť, trávu, železo, dřevo či chemikálie, vyjma případů, kdy bude nádoba po dohodě se zhotovitelem výslovně označena k uložení takového odpadu.

### 3. Povinnosti zhotovitele

- 3.1. Zhotovitel je povinen zajistit převzetí a přepravu odpadu, který bude uložen na místech a v nádobách k tomu určených.
- 3.2. Zhotovitel je povinen převzít pouze odpad v nádobě, označené příslušnou známkou dokládající, že byly zaplacený platby za odvoz odpadu objednatelem. Zhotovitel není povinen převzít odpad, nebude-li nádoba označena příslušným označením – známkou – dokládajícím, že byly zaplacený platby za odvoz odpadu objednatelem.
- 3.3. Zhotovitel je oprávněn odmítnout převzetí odpadu, nebudou-li dodržena ustanovení této smlouvy.

### 4. Cena

- 4.1. Ceny budou účtovány dle přílohy, která je součástí smlouvy – příloha č.1.
- 4.2. Cena díla je závislá na četnosti svozu a typu svozové nádoby, je splatná pololetně předem na základě vystavených faktur nebo dokladů o platbě v hotovosti.
- 4.3. Cenu díla je zhotovitel oprávněn jednostranně zvýšit o míru roční inflace oznámenou Českým statistickým úřadem v oficiálním dokladu za příslušný kalendářní rok.
- 4.4. V případě změny cen u konečných zpracovatelů jsou obě strany povinny jednat a dohodnout změnu ceny v závislosti na doložených změnách cen u konečných zpracovatelů.

### 5. Doba trvání smlouvy

- 5.1. Smlouva se uzavírá na dobu **neurčitou** a nabývá účinnosti a platnosti dnem **3.1.2009**

### 6. Termíny

- 6.1. Termíny přebírání odpadu – **den svozu** komunálního odpadu je určen v bodě 6.2. této smlouvy.
- 6.2. **Den svozu - čtvrtek – každý týden**
- 6.3. Zhotovitel je oprávněn z důležitých provozních důvodů jednostranně určit náhradní termín převzetí odpadu.

### 7. Prodlení objednatele, zhotovitele

- 7.1 V případě prodlení zhotovitele, delším než 10 dnů s plněním ustanovení této smlouvy – neprovedení sjednaných pravidelných svozů je zhotovitel povinen uhradit objednateli smluvní pokutu ve výši 500,- Kč. V případě mimořádně neprovedení výsypu v den, sjednaný dle této smlouvy, je zhotovitel povinen zajistit náhradní výsyp, nejpozději do 7 dnů od dne neprovedení výsypu.

- 7.2 V případě prodlení objednatele s úhradou faktur, -y zhotovitele za činnosti dle této smlouvy, delším než 10 dnů je objednatel povinen uhradit zhotoviteli úrok z prodlení ve výši 0,5 % z dlužné částky za každý den prodlení.

## 8. Výpovědní doba

- 8.1. Smlouvu je možno vypovědět s výpovědní dobou, která činí 6 měsíců a počíná se běžet prvním dnem kalendářního čtvrtletí následujícího po čtvrtletí, ve kterém byla výpověď doručena druhé straně.

## 9. Osoby oprávněné jednat

- 9.1. Osobou oprávněnou jednat ve věcech této smlouvy za objednatele je pí. Hana Tobrmanová.
- 9.2. Osobami oprávněnými jednat ve věcech této smlouvy za zhotovitele je pí. Miluše Fürstová – obchodní zástupce.
- 9.3. Změnu v oprávněné osobě jsou smluvní strany povinny sdělit bez zbytečného odkladu.

## 10. Závěrečná ustanovení

- 10.1. Smlouva se řídí právním řádem České republiky, zejména pak zák. č. 513/1991 Sb. obchodním zákoníkem a zák. č. 185/2001 Sb. o odpadech.
- 10.2. Ve smyslu § 89a zák. č. 99/1963 Sb. občanského soudního řádu smluvní strany sjednávají pro spory vzniklé z této smlouvy či v souvislosti s ní místní příslušnost soudu prvního stupně v Plzni.
- 10.3. Změny této smlouvy je možno činit pouze formou písemných dodatků.
- 10.4. Smlouva se vyhotovuje ve dvou vyhotoveních stejné platnosti, z nichž každá ze stran obdrží po jednom.
- 10.5. Smluvní strany si smlouvu přečetly a s jejím obsahem souhlasí, na důkaz čehož připojují níže své podpisy.

## 11. Podpisy smluvních stran

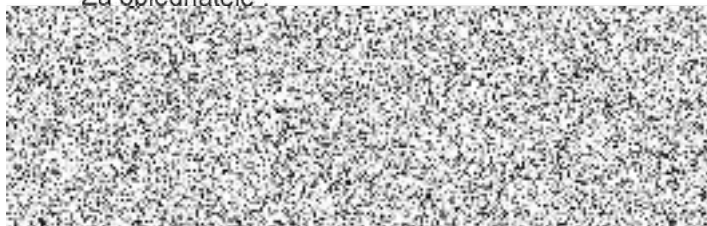
V Kralovicích, 27.2.2009

Za zhotovitele



 **Becker Bohemia s.r.o.**  
Hrádecká 7, 312 00 Pízeň  
IČO: 61776572  
DIČ: CZ61776572

Za objednatele :



MATEŘSKÁ ŠKOLA  
Kralovice

## Ceník sběru, svozu a odstranění (uložení) netříděného komunálního odpadu

- 1) Stanoviště nádob: **Mateřská škola Kralovice**  
**Mírová 607**  
**331 41 Kralovice**
- 2) Počet nádob : **2 ks nádoby 120 l**
- 3) Četnost vývozu : **svoz 1x za týden, 52 x za rok, červená známka**

4) Cena služby :



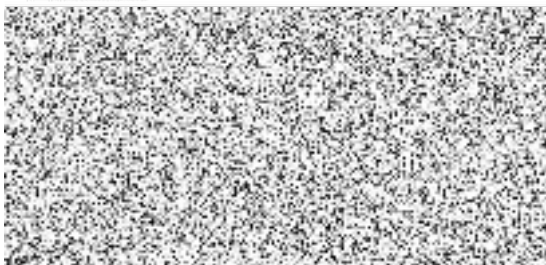
5) Fakturace :

Zasílat na adresu : **Mateřská škola Kralovice**  
**Mírová 607**  
**331 41 Kralovice**

6) Zásilací adresa: **Becker Bohemia s.r.o.**  
**Nádražní 878**  
**331 41 Kralovice**

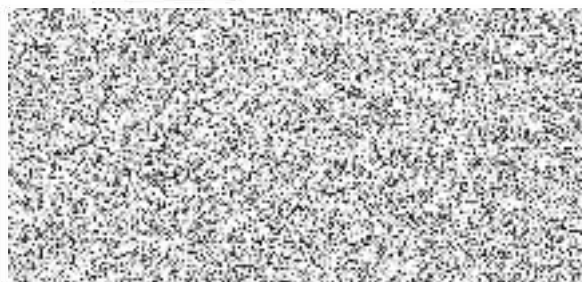
V Kralovicích, 27.2.2009

Zhotovitel :



 **Becker Bohemia s.r.o.**  
Hrádecká 7, 312 00 Pízeň  
IČO: 61776572  
DIČ: CZ61776572 ①

Objednatel :



**MATEŘSKÁ ŠKOLA**  
Kralovice