

## PŘÍKAZNÍ SMLOUVA

Smluvní strany

**Příkazce:** **Městská část Praha-Libuš**  
se sídlem Libušská 35, 142 00 Praha 4 – Libuš  
IČ: 00231142, DIČ: CZ 00231142  
zastoupená: Mgr. Jiřím Koubkem, starostou městské části  
bankovní spojení: [REDAKCE]  
číslo účtu: [REDAKCE]  
(dále jen „příkazce“)

a

**Příkazník:** **AQIK s.r.o.**  
se sídlem: **Tovární 1059/41, 772 11 Olomouc**  
IČ: 27800385, DIČ: CZ27800385  
zastoupená: Jaroslavou Vavrouškovou.  
bankovní spojení: [REDAKCE]  
číslo účtu: [REDAKCE]  
zapsané u: Krajského soudu v Ostravě oddíl C, vložka 30050  
(dále jen „příkazník“)

uzavřely dnešního dne, měsíce a roku podle § 2430 a násl. zákona č. 89/2012 Sb., občanský zákoník, ve znění pozdějších předpisů, tuto příkazní smlouvu:

### Čl. I

#### Předmět obstarání

Předmětem této smlouvy je obstarání základní údržby ploch veřejné zeleně na území Městské části Praha-Libuš o rozloze zhruba 7,4 ha (příloha č. 1 – pasport ploch, který je nedílnou součástí této smlouvy). Do této údržby patří zejména kosení a vyhrabávání trávníků, řez keřů, údržba stromů, odvoz a likvidace posečené trávy a ostatní biomasy z udržovaných ploch (listí, větve, části stromu, apod.).

### Čl. II

#### Základní ujednání

Příkazník se zavazuje, že pro příkazce, na základě jeho pokynů, bude uskutečňovat poctivě a pečlivě činnost uvedenou v čl. I. této smlouvy. Příkazce se zavazuje za řádné vykonání této činnosti a dosažení očekávaného výsledku poskytnout příkazníkovi úplatu stanovenou v čl. III. této smlouvy.

V záležitostech věcného plnění této smlouvy jednají za příkazce pracovníci odboru životního prostředí a dopravy ÚMČ Praha-Libuš, kteří vykonávají rovněž činnost technického dozoru. Jsou tedy oprávněnou osobou k zadání a převzetí prací dle této smlouvy.

### Čl. III

#### Cenová ujednání a platební podmínky

- 1) Za řádné vykonání činnosti podle čl. I. této smlouvy a došlo-li k očekávanému výsledku činnosti, poskytne příkazce příkazníkovi úplatu ve výši určené podle násobku počtu jednotek skutečně provedené činnosti a ceny za jednotku činnosti. Dohodnuté ceny za jednotku řádně a včas uskutečněné činnosti jsou obsažena v příloze č. 2 – jednotkové ceny, která je nedílnou součástí této smlouvy.
- 2) Věcné náklady, které příkazník nutně a účelně vynaložil při plnění svého závazku podle pokynů příkazce, uhradí příkazce (např. nákupy herbicidů, rostlin, dřevin, apod...) na základě vyúčtování, které bude provedeno v souladu se zápisem dohodnutých a uskutečněných činností zapsaných v deníku a podle doložených dokladů (daňových dokladů) o nákupu.
- 3) Úplatu odpovídající řádně a včas provedené činnosti, odsouhlasené technickým dozorem příkazce podle zápisů v deníku poskytovaných služeb, je příkazník oprávněn fakturovat jednou měsíčně. Faktury jsou splatné do 14 dnů od jejich doručení příkazci.
- 4) Za činnosti které byly uskutečněny bez pokynů příkazce, nebo v rozporu s příkazcovými pokyny, případně nebyly provedeny řádně a včas, nebo nedošlo-li k dosažení očekávaného výsledku činnosti (-tí), nemá příkazník právo na odměnu; toto pravidlo platí přiměřeně i pro právo příkazníka na úhradu vynaložených nákladů v souvislosti s prováděním závazku podle této smlouvy.

### Čl. IV

#### Doba plnění

- 1) Tato smlouva je uzavřena na dobu určitou, a to do 31.12.2018 počínaje dnem uzavření smlouvy.
- 2) Vedle uplynutí sjednané doby podle předchozího odstavce tato smlouva zaniká rovněž dohodou smluvních stran, písemným odstoupením od smlouvy nebo písemnou výpovědí smlouvy ze strany příkazce nebo příkazníka bez uvedení důvodu či z jakéhokoliv důvodu; výpovědní lhůta činí 3 měsíce a počíná běžet prvním kalendářním dnem měsíce, který následuje po měsíci, ve kterém byla výpověď doručena druhé smluvní straně.

### Čl. V

#### Ostatní ujednání

- 1) Příkazník zahájí práce dle této smlouvy na základě pokynu oprávněné osoby příkazce v co nejkratší možné době. Práce jako zejména kosení a vyhrabání trávníků, řez keřů a prořezy stromů, odvoz a likvidace posečené trávy nebo ostatní travní masy anebo biomasy z travnatých ploch příkazník zahájí nejpozději do 3 pracovních dnů ode dne, kdy obdržel pokyn od oprávněné osoby příkazce např. formou e-mailové korespondence nebo telefonicky. Každý telefonický požadavek dodatečně příkazce potvrdí příkazníkovi prostřednictvím e-mailové korespondence. Práce musí být ode dne zahájení dokončeny nejpozději do 10 pracovních dnů.

E-mail příkazce: [REDACTED]

E-mail příkazníka: [REDACTED]

Tel. č. příkazníka: [REDACTED]

Tel. č. příkazce: [REDACTED]

Příkazník se zavazuje odstranit nedostatky a vzniklé závady zjištěné, zapsané a oznámené příkazníkem při přebírání prací nebo při kontrole činností maximálně do 3 dnů po předání. Neodstraní-li příkazník závady do tří dnů po předání, je stanovena sankce ve výši 5 000,- Kč za každý započatý den do doby splnění a zároveň mu budou přefakturovány práce spojené se zajištěním a odstraněním těchto závad třetí firmou.

Příkazník garantuje, že k odstranění mimořádné události (např. kácení stromů z bezpečnostních důvodů apod.) nastoupí nejpozději do 24 hodin od vyzvání příkazce. V případě kácení stromů, jejichž odstranění vyžaduje povolení podle zákona č. 114/1992 Sb., o ochraně přírody a krajiny, v platném znění (dále jen „zákon“), je příkazník povinen o této skutečnosti informovat oprávněnou osobu příkazce, a takovéto kácení provést jen v souladu se zákonem a na základě povolení ke kácení.

Sankce za prodlení s termínem nebo dílčími termíny plnění předmětu zakázky a termíny uvedenými výše je stanovena na 5 000,- Kč za každý započatý den do doby splnění.

Práce dle této smlouvy může příkazník vykonávat v pracovních dnech v době od 7,30 hod. do 18,00 hod. O víkendových dnech a svátcích budou práce prováděny jen s písemným souhlasem příkazce (provedeným např. zápisem do deníku prací).

- 2) Stanoví-li na základě skutečných potřeb příkazce rozsah činnosti (-tí), který přesahuje rámec základní údržby podle čl. I. této smlouvy, je příkazník povinen tyto činnosti rovněž vykonat. Pro úhradu těchto činností a pro ostatní práva a povinnosti, které jsou s nimi spojené, platí přiměřeně ustanovení této smlouvy.
- 3) Vedle závazku podle čl. I. této smlouvy se příkazník zavazuje za příkazce plnit rovněž povinnosti, které má správce svěřených ploch, zejména podle vyhlášky č. 55/2000 Sb. HMP, kterou se vydává Statut hlavního města Prahy (v části týkající se hospodaření s majetkem hl. m. Prahy), vyhlášky č. 8/1980 Sb. NVP, o čistotě na území hlavního města Prahy. Úplata za plnění povinností podle předchozí věty je již zahrnuta v úplatě za plnění předmětu stanovené podle čl. III. této smlouvy.
- 4) Příkazník je povinen vést deník poskytovaných služeb, v němž budou průběžně zaznamenány provedené činnosti v technických jednotkách tak, aby technický dozor příkazce měl možnost kontrolovat a odsouhlasit rozsah a kvalitu provedených činností, případně dosaženého výsledku přímou kontrolou v terénu, popřípadě přerušit činnost (-tí), pokud by neodpovídaly dohodnutým podmínkám a pokynům příkazce, anebo by ohrožovaly bezpečnosti či zdraví občanů. Deník poskytovaných služeb je příkazník povinen archivovat po dobu nejméně 4 roky ode dne zániku této smlouvy.
- 5) Příkazník vyzve příkazce ke kontrole a odsouhlasení dosaženého výsledku činnosti (-tí) vždy v závěru měsíce před vystavením faktury, pokud se strany nedohodnou jinak.
- 6) Nebylo-li podle zápisu příkazce v deníku poskytovaných služeb dosaženo výsledku činnosti, která je předmětem této smlouvy, je příkazník povinen bezplatně a neprodleně odstranit vytknuté nedostatky ve výsledku činnosti (-tí).
- 7) Příkazník odpovídá za škodu na věcech převzatých od příkazce k uskutečnění činnosti a na věcech převzatých při jejím uskutečňování od třetích osob. Příkazník odpovídá rovněž za porušení závazku osoby, s níž uzavřel smlouvu v souvislosti s uskutečňováním činnosti uvedené v čl. I. této smlouvy.
- 8) Způsobí-li příkazník při uskutečňování činnosti škodu na cizím majetku, je povinen ji sám uhradit.
- 9) Příkazník garantuje, že nastoupí k odstranění mimořádné události nejpozději do 24 hodin od vyzvání příkazce, nenabídne-li dobu kratší, jinak odpovídá za škodu.
- 10) Odvoz posekané trávy a ostatního zeleného odpadu musí být prováděn průběžně při údržbě, v odůvodněných případech se souhlasem příkazce je možné lhůtu posunout, max. však 1 den. Údržba zeleně bude probíhat v kalendářním roce vždy v měsících: duben – listopad (8 měsíců).

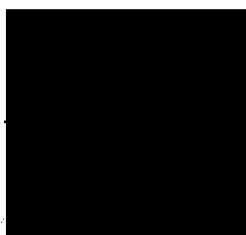
## Č. VI

### Závěrečná ustanovení

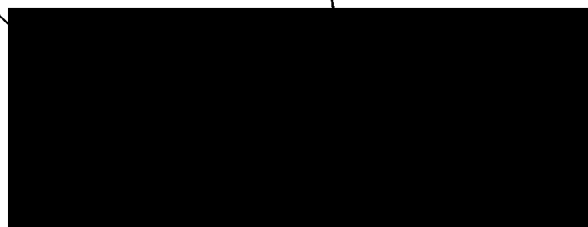
- 1) Práva a povinnosti touto smlouvou neupravená se řídí ustanoveními zákona č. 89/2012 Sb., občanský zákoník, v platném znění.

- 2) Tato smlouva nabývá platnosti dnem jejího uzavření.
- 3) Tuto smlouvu je možno měnit nebo doplňovat pouze formou písemných číslovaných dodatků podepsaných oběma smluvními stranami.
- 4) Tato smlouva je vyhotovena ve čtyřech stejnopisech, z nichž příkazce obdrží tři a příkazník jedno vyhotovení. Každé vyhotovení této smlouvy je pevně spojeno s přílohami č. 1 – Mapa s označenými plochami zeleně – pasport ploch a č. 2 – Jednotkové ceny.
- 5) Tato smlouva bude zapsána do centrální evidence smluv. Smluvní strany prohlašují, že veškeré skutečnosti v této smlouvě uvedené, nejsou obchodním tajemstvím a vyslovují souhlas s tím, aby tato smlouva, jakož i její případné dodatky, byla bez dalšího zveřejněna.

V Praze dne .....  
22. 2. 2012

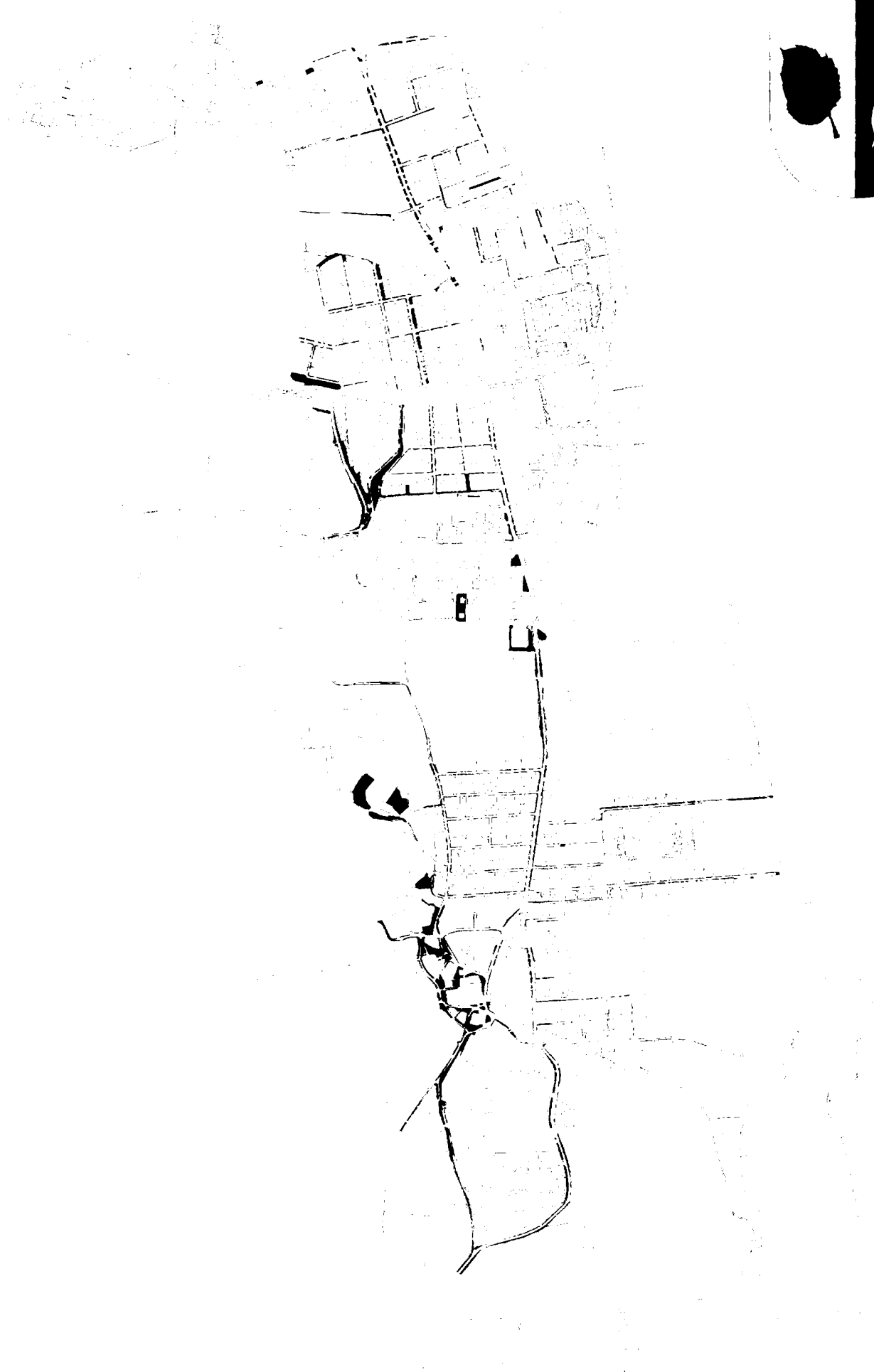


V Praze dne .....  
22. 2. 2012



Přílohy:

- č. 1 - Mapa s označenými plochami zeleně – pasport ploch (1 list ve formátu A3)
- č. 2 - Jednotkové ceny



## Jednotkové ceny včetně výkazu výměr

Tabulka č. 1 - jednotkové ceny

číslo	popis	MJ	cena bez DPH	cena s DPH
1	Posekání parkového trávníku s odvozem odpadu, v rovině	m <sup>2</sup>	0,6	0,73
2	Posekání parkového trávníku s odvozem odpadu, ve svahu	m <sup>2</sup>	0,7	0,85
3	Řez a tvarování živých plotů a soliterních keřů s odvozem odpadu	m <sup>2</sup>	2,2	2,66
4	Vyhrabání trávníku v rovině s odvozem odpadu	m <sup>2</sup>	4,3	5,20
5	Hodinová sazba (ošetření stromů, ostatních dřevin)	hod	180	217,80
6	Likvidace dřevního odpadu ze stromů včetně dopravy	tuna	850 Kč	1028,50

V jednotlivých řádcích uveďte cenu za jednotku bez DPH a s DPH. Tato tabulka jednotkových cen bude součástí podepsané příkazní smlouvy s vybraným účastníkem zadávacího řízení.

Tabulka č. 2 - celková cena

(za

období plnění zakázky po dobu dvou let, tedy ke dni 31.12.2018)

číslo	Popis	MJ	jednotková cena (Kč)	množství (m <sup>2</sup> )	četnost	celkem bez DPH
1	Posekání parkového trávníku s odvozem odpadu, v rovině	m <sup>2</sup>	0,6	72003	10	432018
2	Posekání parkového trávníku s odvozem odpadu, ve svahu	m <sup>2</sup>	0,7	2302	4	6445,6
3	Řez a tvarování živých plotů a soliterních keřů s odvozem odpadu	m <sup>2</sup> , *	2,2	3625	10	79750
4	Řez a tvarování živých plotů a soliterních keřů s odvozem odpadu	m <sup>2</sup> , *	2,2	2100	4	18480
5	Vyhrabání trávníku v rovině	m <sup>2</sup>	0,3	72003	4	86403,6

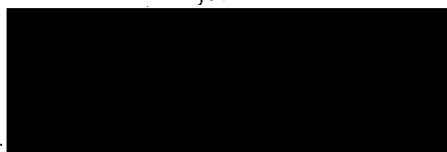
\* -jedná se o povrch keřů, tedy všechny tvarované strany živých plotů

cena za údržbu celkem bez DPH	623 097 Kč
cena za údržbu celkem s DPH	753 948 Kč

U tabulky č. 2 v jednotlivých řádcích vyplňte jednotkovou cenu v Kč. Následně vzájemně vynásobte jednotkovou cenu, množství a četnost a výsledek vložte do sloupce celkem bez DPH v jednotlivých řádcích. Součet celkových cen údržby všech 5 položek se vyplní ve spodní části, kde je připravena tabulka pro celkové ceny za údržbu bez DPH a s DPH.

V Praze dne 8.3.2017

.....  
Jaroslava Vavroušková  
jednatelka



.....  
Podpis