

**Veřejnoprávní smlouva
o poskytnutí dotace z rozpočtu obce Písečná
č. 8/2021**

uzavřená dle § 159 a násl. zákona č. 500/2004 Sb., správní řád, ve znění pozdějších právních předpisů a se zákonem č. 250/2000 Sb., o rozpočtových pravidlech územních rozpočtů, ve znění pozdějších právních předpisů

Obec Písečná

se sídlem: Písečná 262, 739 91

zastoupena: Bc. Davidem Čmielem, starostou obce

IČ: 70632430

bankovní spojení: Komerční banka, a.s., 86 – 5630280257/0100

(dále jen jako "poskytovatel")

a

Integrovaný sociální ústav Komorní Lhotka

se sídlem: Komorní Lhotka čp. 184, 739 53 Hnojník

IČ: 00847038

typ příjemce: příspěvková organizace

zastoupen: Ing. Andreou Sztefkovou, ředitelkou ústavu

bankovní spojení: Komerční Banka, a.s., č. ú. 35936781/0100

(dále jen jako "příjemce")

I.

Předmět smlouvy

1. Poskytovatel dotace se za podmínek stanovených touto smlouvou zavazuje poskytnout příjemci dotaci z rozpočtu obce ve výši 15 000,- Kč, slovy patnáct tisíc korun českých (dále jen „dotace“).
2. Dotace je poskytována za účelem částečné úhrady provozních nákladů integrovaného sociálního ústavu (dále jen „projekt“).
3. Dotace bude poskytnuta převodem na bankovní účet příjemce dotace uvedený v záhlaví této smlouvy do 21 dnů po nabytí účinnosti této smlouvy.
4. Peněžní prostředky nebudou poskytovatelem uvolněny, pokud příjemce nemá vyrovnány finanční závazky vůči obci Písečná.

II.

Podmínky užití dotace

1. Příjemce dotaci přijímá a zavazuje se ji použít výlučně v souladu s účelem poskytnutí dotace dle čl. I. této smlouvy a v souladu s podmínkami stanovenými v této smlouvě.
2. Příjemce je oprávněn čerpat dotaci na projekt do 30. 9. 2021. Prostředky nelze převádět do roku následujícího.
3. Čerpáním dotace se rozumí úhrada uznatelných nákladů, vzniklých při realizaci projektu uhrazením peněžních prostředků v hotovosti nebo bankovním převodem ve prospěch dodavatele zboží nebo služeb. Uznatelné náklady ve skutečné výši musí být vyúčtovány, uhrazeny a promítnuty v účetnictví příjemce nejpozději do dne určeného v odstavci 2 tohoto článku.

4. Příjemce dotace odpovídá za hospodárné, efektivní a účelné využití dotace. Způsobilými výdaji (tj. náklady, jež mohou být hrazeny z dotace a vyhovují zásadám účelnosti, efektivnosti a hospodárnosti podle zákona č. 320/2001 Sb., o finanční kontrole, ve znění pozdějších předpisů) nejsou: platy, mzdy, odměny zaměstnanců a členů žadatelského subjektu či žadatele samotného; pokuty a finanční sankce; pořízení investičního majetku, nákup nemovitostí a pozemků; splátky finančních závazků; manka, škody; dary (s výjimkou věcných cen v soutěžích nebo upomínkových předmětů); stipendia nebo doplňky k nim, stejně jako prázdninové a rekreační pobyty, včetně soustředění; výdaje na samostatnou publikační činnost nebo výdaje spojené s pořízením zvukových a obrazových záznamů uměleckých produkcí nebo publikací pro komerční účely nesouvisející s projektem; nespécifikované výdaje (tj. výdaje, které nelze účetně doložit).
5. Příjemce je oprávněn provádět podstatné změny projektu jen s předchozím písemným souhlasem poskytovatele. Za podstatné změny se považuje např. podstatná změna rozpočtu, podstatná změna v obsahu, charakteru projektu aj.
6. Příjemce zajistí ve svém účetnictví nebo daňové evidenci, v souladu s obecně platnými předpisy, zejm. zákonem č. 563/1991 Sb., o účetnictví, ve znění pozdějších předpisů, řádné a oddělené sledování čerpání dotace. Příjemce odpovídá za řádné vedení a viditelné označení originálních účetních dokladů, prokazujících použití dotace uvedením „hrazeno z dotace obce Písečná“. Příjemce zajistí, aby příjem dotace byl v peněžním deníku označen - dotace obce Písečná.
7. Příjemce je povinen předložit poskytovateli po ukončení projektu, nejpozději do 31. 10. 2021, vyúčtování poskytnuté dotace (dále jen „vyúčtování“). Nejpozději k tomuto termínu je příjemce rovněž povinen vrátit převodem na účet poskytovatele případnou nepoužitou část dotace. Nevrátili příjemce nevyčerpanou část dotace v této lhůtě, dopustí se porušení rozpočtové kázně ve smyslu ustanovení § 22 zákona č. 250/2000 Sb., o rozpočtových pravidlech územních rozpočtů, ve znění pozdějších předpisů.
8. Příjemce doloží vyúčtování soupisem všech prvotních účetních a dalších dokladů prokazujících čerpání dotace na formuláři „Vyúčtování individuální dotace“, který je k dispozici na internetových stránkách poskytovatele: www.obecpisečna.cz, sekce Obecní úřad - formuláře a kopiemi těchto dokladů. Součástí vyúčtování je prokázání spolufinancování ze strany příjemce dotace, které příjemce doloží soupisem, popř. kopiemi všech prvotních a dalších dokladů, které se k realizaci projektu vztahují. Doklady o skutečných nákladech musí obsahovat náležitosti účetního dokladu v souladu s ustanovením zákona č. 563/1991 Sb., o účetnictví, ve znění pozdějších předpisů.
9. Příjemce odpovídá za správnost vyúčtování poskytnuté dotace. V případě zjištěných nedostatků ve vyúčtování nebo porušení podmínek či povinností vyplývajících příjemci z této smlouvy, může poskytovatel požadovat vrácení dotace nebo její části.
10. Příjemce je povinen průběžně a bez zbytečného odkladu, informovat poskytovatele o všech změnách, které by mohly při vymáhání zadržených nebo neoprávněně použitých prostředků dotace zhoršit jeho pozici věřitele nebo dobytost jeho pohledávky. Zejména je příjemce povinen oznámit poskytovateli do 15 – ti dnů ode dne, kdy došlo k události, skutečnosti, které mají nebo mohou mít za následek zánik, transformaci, sloučení, změnu statutárního zástupce apod., či změnu vlastnického vztahu k věci, na niž se dotace poskytuje.
11. Příjemce se zavazuje, že při jakékoli prezentaci projektu bude uvádět obec Písečná jako poskytovatele dotace (případně části peněžních prostředků). Při použití znaku obce se příjemci uděluje souhlas s užitím znaku obce Písečná.
12. Příjemce je povinen umožnit poskytovateli provedení kontroly dodržení účelu a podmínek použití poskytnuté dotace. Při této kontrole je příjemce povinen vyvíjet veškerou poskytovatelem požadovanou součinnost.
13. V případě, že příjemce použije dotaci nebo její část na jiný účel než účel sjednaný touto smlouvou v čl. I., poruší některou z jiných podmínek použití dotace, stanovených v čl. II. této smlouvy, nebo poruší některou z povinností uvedených v této smlouvě, dopustí se porušení rozpočtové kázně ve smyslu ustanovení § 22 zákona č. 250/2000 Sb., o rozpočtových pravidlech územních rozpočtů, ve znění pozdějších předpisů. Pokud příjemce předloží vyúčtování v termínu stanoveném v čl. II. odst. 7 této smlouvy, ale vyúčtování nebude obsahovat všechny náležitosti stanovené v čl. II. odst. 8 této smlouvy, dopustí se příjemce porušení rozpočtové kázně až v případě, že nedoplní nebo

neopraví chybné nebo neúplné vyúčtování ve lhůtě 15 – ti dnů ode dne doručení výzvy poskytovatele.

III. Sankce

1. V případě porušení rozpočtové kázně ze strany příjemce bude poskytovatel postupovat v souladu s ustanovením § 22 zákona č. 250/2000 Sb., o rozpočtových pravidlech územních rozpočtů, ve znění pozdějších předpisů.
2. Za porušení rozpočtové kázně uloží poskytovatel příjemci odvod ve výši stanovené platnými právními předpisy. V případech porušení rozpočtové kázně je povinen příjemce dotace vrátit dotaci v plné výši poskytovateli.
3. V případě, že je příjemce dle této smlouvy povinen vrátit dotaci, vrátí příjemce dotaci, resp. uhradí odvod na účet poskytovatele č. 86 – 5630280257/0100.

IV. Ukončení smlouvy

1. Smlouvu lze ukončit na základě písemné dohody obou smluvních stran nebo písemnou výpovědí smlouvy, a to za podmínek dále stanovených.
2. Poskytovatel může smlouvu vypovědět jak před proplacením, tak i po proplacení dotace.
3. Výpovědním důvodem je porušení povinností příjemcem dotace stanovených touto smlouvou nebo obecně závaznými právními předpisy, kterého se příjemce dopustí zejména pokud:
 - a) svým jednáním poruší rozpočtovou kázeň dle zákona č. 250/2000 Sb., o rozpočtových pravidlech územních rozpočtů, ve znění pozdějších předpisů,
 - b) bylo proti němu zahájeno insolvenční řízení podle zákona č. 182/2006 Sb., o úpadku a způsobech jeho řešení, ve znění pozdějších předpisů,
 - c) uvedl nepravdivé, neúplné nebo zkreslené údaje, na které se váže uzavření této smlouvy,
 - d) je v likvidaci,
 - e) změnil právní formu a stane se tak nezpůsobilým příjemcem dotace;
 - f) opakovaně neplní povinnosti stanovené smlouvou, i když byl k jejich nápravě vyzván poskytovatelem.
4. V případě výpovědi této smlouvy před proplacením dotace, nárok na vyplacení dotace nevzniká a nelze se jej platně domáhat. V případě výpovědi smlouvy po proplacení dotace, se příjemce zavazuje poskytnuté peněžní prostředky vrátit bezhotovostním převodem na účet poskytovatele bez zbytečného odkladu, nejpozději však do 15 – ti dnů od doručení výpovědi.
5. Výpověď smlouvy musí být učiněna písemně a musí v ní být uvedeny důvody jejího udělení.
6. Výpovědní lhůta činí 1 měsíc a začne běžet od prvního dne měsíce následujícího po měsíci, v němž byla výpověď doručena příjemci dotace. Účinky doručení pro účely této smlouvy však nastávají i tehdy, pokud příjemce svým jednáním nebo opomenutím doručení zmařil.
7. Účinky výpovědi nastávají dnem uplynutí výpovědní lhůty za podmínky, že příjemce dotace vrátí poskytnuté peněžní prostředky před jejím uplynutím. Jinak k ukončení smlouvy dojde až vypořádáním všech práv a povinností smluvních stran.
8. Příjemce je oprávněn tuto smlouvu kdykoliv písemně vypovědět nejpozději však do konce lhůty pro podání vyúčtování, přičemž výpověď je účinná dnem jejího doručení poskytovateli. V takovém případě je příjemce povinen vrátit poskytnutou částku dotace poskytovateli do 14 – ti dnů ode dne účinnosti výpovědi.
9. Při ukončení smlouvy dohodou je příjemce povinen vrátit bezhotovostním převodem na účet poskytovatele poskytnutou částku dotace, která mu již byla vyplacena, a to bez zbytečného odkladu, nejpozději do 30 – ti dnů ode dne doručení dohody podepsané oběma smluvními stranami, nedohodnou-li se smluvní strany jinak.
10. Dohoda o ukončení smlouvy nabývá účinnosti dnem připsání vrácených peněžních prostředků na

účet poskytovatele, nedohodnou-li se smluvní strany jinak.

11. Smlouva zaniká také z důvodů uvedených v § 167 odst. 1 písm. b) až c) zákona č. 500/2004 Sb., správní řád, ve znění pozdějších předpisů. Návrh na zrušení smlouvy musí být učiněn písemně a musí v něm být uvedeny důvody, které vedou k zániku smlouvy.
12. Pokud příjemce ve stanovené lhůtě poskytnuté prostředky nevrátí v souladu s tímto článkem poskytovateli, považují se tyto prostředky za zadržené ve smyslu zákona č. 250/2000 Sb., o rozpočtových pravidlech územních rozpočtů, ve znění pozdějších předpisů.

V.

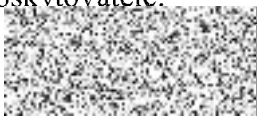
Závěrečná ustanovení

1. Tato smlouva nabývá účinnosti dnem jejího podpisu oběma smluvními stranami.
2. Právní vztahy, které nejsou přímo upraveny touto smlouvou, se řídí příslušnými ustanoveními zákona č. 500/2004 Sb., správní řád, ve znění pozdějších předpisů, zákona č. 250/2000 Sb., o rozpočtových pravidlech územních rozpočtů, ve znění pozdějších předpisů a dalšími obecně závaznými předpisy.
3. Smlouva může být měněna či doplňována pouze písemnými, vzestupně číslovanými dodatky podepsanými oprávněnými zástupci obou smluvních stran. Dodatek se neuzavírá v případě změny názvu příjemce, statutárního zástupce, sídla či bankovního účtu kterékoli ze smluvních stran. V takovém případě postačí písemné oznámení o změně, které v případě změny bankovního účtu příjemce musí být doloženo kopií smlouvy o zřízení účtu.
4. Smluvní strany bezvýhradně souhlasí se zveřejněním všech údajů obsažených v této smlouvě.
5. Smlouva je vyhotovena ve dvou stejnopisech, z nichž poskytovatel a příjemce obdrží jedno vyhotovení.
6. Smluvní strany svými podpisy stvrzují, že smlouva byla sjednána na základě jejich pravé a svobodné vůle, nikoli v tísní za nápadně nevýhodných podmínek.
7. S poskytnutím individuální dotace a uzavřením této smlouvy o poskytnutí individuální dotace vyslovilo svůj souhlas zastupitelstvo obce Písečná na svém jednání konaném dne 8. 2. 2021

V Písečné dne 11. 2. 2021

V Komorní Lhotce dne 11. 2. 2021

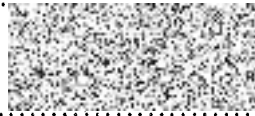
Za poskytovatele:



Bc. David Čmiel, starosta obce



Za příjemce:



Ing. Andrea Sztefková, ředitelka ústavu

**Integrovaný sociální ústav
Komorní Lhotka**

příspěvková organizace

Komorní Lhotka 184, 739 53 Hnojník
IČ: 00847038 tel. 553 038 155