

SMLOUVA O UŽÍVÁNÍ OBŘADNÍ SÍNĚ NA MĚSTSKÉM HŘBITOVĚ V OPAVĚ ZA ÚČELEM KONÁNÍ SMUTEČNÍCH OBŘADŮ

uzavřená ve smyslu ustanovení § 1746 odst. 2 zákona č. 89/2012 Sb., občanský zákoník,
ve znění pozdějších předpisů

I. Smluvní strany

Poskytovatel: **Statutární město Opava**
se sídlem Opava, Město, Horní náměstí 382/69, PSČ: 746 01
IČ: 00300535 DIČ: CZ00300535
zastoupeno na základě plné moci ze dne 21. 12. 2018, schválené Radou
statutárního města Opavy dne 19. 12. 2018 usnesením číslo
134/6/RM/18 odst. 1 písm. b), společností:
Technické služby Opava s. r. o.
se sídlem Opava, Předměstí, Těšínská 2057/71, PSČ: 746 01
IČ: 64618188 DIČ: CZ64618188
zapsanou v obchodním rejstříku vedeném Krajským soudem v Ostravě,
oddíl C, vložka 14177
bankovní spojení: Česká spořitelna a.s., číslo účtu: [REDAKCE]
zastoupenou Ing. Janem Hazuchou, jednatelem společnosti
URL stránky poskytovatele: www.tsopava.cz
ID datové schránky: 2nr6jkm

Uživatel: **Pohřební služba Omega s.r.o.**
se sídlem Krnov, Nábřežní 41/11, Pod Cvilínem, PSČ 794 01
IČ: 29390303 DIČ: CZ29390303
zapsán v obchodním rejstříku vedeném Krajským soudem v Ostravě,
oddíl C, vložka 38360
bankovní spojení: Česká spořitelna a.s.
číslo účtu [REDAKCE]
zastoupen: Michaelou Němcovou, jednatelkou
ID datové schránky: 5nd8cmv
e-mail: pohrebnisluzbaomegakrnov@seznam.cz

II. Úvodní ustanovení

1. Poskytovatel je vlastníkem pozemku parc. č. 2566/14, zastavěná plocha a nádvoří, v katastrálním území Opava-Předměstí, jehož součástí je budova č. p. 2950, stavba občanského vybavení, ležící v části obce Předměstí, na adrese Otická 2590/99 (dále také jen „**předmětná budova**“).
2. Předmětná budova, ležící v areálu městského hřbitova, je využívána jako smuteční obřadní síň a uživatel má, jakožto provozovatel pohřební služby, zájem v předmětné budově konat smuteční obřady.
3. Účelem této smlouvy je úprava práv a povinností souvisejících s užíváním předmětné budovy uživatelem za účelem konání smutečních obřadů.

III.

Předmět smlouvy

1. Poskytovatel se touto smlouvou zavazuje za podmínek uvedených v této smlouvě umožnit uživateli na jeho žádost za účelem konání smutečních obřadů užívat ve sjednaných termínech prostory v předmětné budově sloužící ke konání smutečních obřadů vymezené v záznamu tvořícím Přílohu č. 1, která je nedílnou součástí této smlouvy (dále také jen „obřadní síň“), a poskytnout uživateli služby s konáním smutečních obřadů spojené.
2. Uživatel se zavazuje při užívání obřadní síně se bezvýhradně řídit pokyny poskytovatele a dodržovat provozní řád obřadní síně, který je nedílnou součástí této smlouvy jako její Příloha č. 2, platit poskytovateli za užívání obřadní síně a za služby s konáním smutečních obřadů spojené úplatu dle této smlouvy a plnit další povinnosti touto smlouvou stanovené.
3. Službami spojenými s konáním smutečních obřadů v obřadní síni se rozumí zejména zajištění podmínek potřebných pro obvyklý průběh smutečního obřadu a zajištění organizace a řízení průběhu smutečního obřadu dle oprávněných požadavků uživatele v souladu s provozním řádem obřadní síně.
4. Průběh smutečního obřadu organizuje a řídí v souladu s provozním řádem obřadní síně poskytovatel, který přitom respektuje oprávněné požadavky uživatele (výběr doprovodné hudby k pohřebnímu obřadu, výzdoba obřadní síně atd.).
5. Výzdobu obřadní síně zabezpečuje dle pokynů poskytovatele uživatel. Uživatel je povinen rovněž včas poskytovateli předat kompaktní disk, na němž je nahrána doprovodná hudba, o jejíž přehrání během smutečního obřadu uživatel požádal.

IV.

Podmínky pro umožnění užívání obřadní síně

1. Poskytovatel umožní uživateli užívat obřadní síň pro konání jednotlivých smutečních obřadů jen tehdy, jsou-li termíny, o které má uživatel zájem, volné.
2. Termín pro konání konkrétního smutečního obřadu se považuje za volný v případě, že daný termín není v době podání žádosti uživatele obsazen a konání smutečního obřadu nebrání jiné, zejména provozní důvody poskytovatele.
3. Rozhodování o splnění této podmínky spadá výhradně do kompetence poskytovatele.

V.

Sjednávání termínů užívání obřadní síně

1. Uživatel je povinen požádat o rezervaci termínu pro konání smutečního obřadu elektronickou cestou prostřednictvím webových stránek poskytovatele uvedených v článku I. této smlouvy. Ve výjimečných případech je možné sjednat termín konání smutečního obřadu v obřadní síni písemně nebo ústně.
2. V žádosti je uživatel povinen uvést termín, o který má zájem, a to s uvedením dne a hodiny. V případě, že uživatel při podávání žádosti ví nebo má odůvodněnou domněnku, že doba trvání daného smutečního obřadu přesáhne nebo může přesáhnout standardní dobu vyhrazenou pro konání smutečních obřadů v délce 1,5 hod., je uživatel povinen v žádosti uvést i předpokládanou dobu, po kterou bude obřadní síň v tomto termínu užívat.
3. Je-li termín, o který má uživatel zájem, volný, poskytovatel tento termín uživateli bez zbytečného odkladu potvrdí.
4. Není-li termín, o který má uživatel zájem, volný, poskytovatel žádost uživatele bez zbytečného odkladu odmítne.
5. Požádá-li o to uživatel, nabídne poskytovatel uživateli jiné volné termíny a dohodne s ním jiný volný termín.

6. Smluvní strany se dohodly, že ve věcech sjednávání termínů pro užívání obřadní síně jsou za ně oprávněny jednat následující osoby, nesdělí-li smluvní strana druhé smluvní straně písemně jiné osoby, které budou oprávněny za ni v této věci jednat:
- za poskytovatele: [REDACTED]
 - za uživatele: Michaela Němcová, jednatel, [REDACTED]

VI.

Úplata za užívání obřadní síně a za služby s tím spojené

1. Uživatel se zavazuje platit poskytovateli za užívání obřadní síně a za služby s tím spojené úplatu (dále také jen „úplata“) ve výši:
 - 2.760,33 Kč za každé jedno užití obřadní síně (smuteční obřad), které nepřesáhne dobu 1,5 hod., jedná-li se o užití obřadní síně **včetně obsluhy zařízení**.
2. Obsluhou zařízení se rozumí: hudební doprovod, otevírání a zavírání žaluzií, zhasínání světla na katafalku, rozsvěcování ostatních světel v obřadní síni.
3. Uživatel je povinen zaplatit výše uvedenou úplatu i v případě, že v termínu, o který požádal a který mu poskytovatel potvrdil, obřadní síň ve skutečnosti neuzíval.
4. Přesáhne-li jednotlivé užívání obřadní síně dobu 1,5 hod., je uživatel povinen zaplatit poskytovateli za každou další započatou hodinu užívání obřadní síně další úplatu ve výši:
 - 2.760,33 Kč, jedná-li se o užití obřadní síně **včetně obsluhy zařízení**.
5. Uvedené výše úplaty jsou bez DPH a smluvní strany se dohodly, že k výši úplaty bude připočteno DPH v sazbě dle platných právních předpisů.
6. Úplatu včetně DPH se uživatel zavazuje platit poskytovateli měsíčně tak, že vždy po skončení daného kalendářního měsíce poskytovatel vyúčtuje daňovým dokladem – fakturou – úplatu za užívání obřadní síně v příslušném kalendářním měsíci. Faktura je splatná do čtrnácti dnů ode dne jejího vystavení.
7. Úplatu se uživatel zavazuje platit řádně a včas bezhotovostním převodem na následující bankovní účet: číslo účtu: [REDACTED], vedený u České spořitelny a.s., pod variabilním symbolem: **9116000018**, nesdělí-li poskytovatel uživateli ve vyúčtování úplaty jiné platební údaje.
8. Povinnost uživatele zaplatit úplatu dle této smlouvy je splněna připsáním peněžní částky na příslušný bankovní účet poskytovatele.
9. Pro případ nesplnění povinnosti uživatele zaplatit úplatu v termínu stanoveném touto smlouvou vzniká poskytovateli vůči uživateli právo na zaplacení smluvní pokuty ve výši 0,1 % z dlužné částky za každý den prodlení. Zaplacením smluvní pokuty není dotčeno právo poskytovatele na náhradu škody.

VII.

Doba trvání smlouvy

1. Tato smlouva se uzavírá na dobu určitou, a to na 1 rok ode dne nabytí účinnosti této smlouvy jejím uveřejněním v registru smluv.
2. Každá smluvní strana je oprávněna tuto smlouvu vypovědět. Výpovědní doba činí tři měsíce a začíná běžet prvním dnem kalendářního měsíce následujícího po doručení písemné výpovědi druhé smluvní straně.

VIII.

Některé další práva a povinnosti smluvních stran

1. Potvrdí-li poskytovatel uživateli termín pro konání smutečního obřadu, zavazuje se umožnit uživateli užívání obřadní síně v rozsahu, v jakém bylo dohodnuto, a zajistit plnění služeb s konáním smutečních obřadů spojených.

2. Uživatel je povinen užívat obřadní síň způsobem stanoveným v této smlouvě a výhradně k účelu stanovenému touto smlouvou. Při užívání obřadní síně je uživatel povinen chovat se způsobem odpovídajícím charakteru tohoto místa.
3. Uživatel je povinen při užívání obřadní síně zabezpečit, aby na předmětné budově a jejím zařízení nevznikla škoda. Uživatel je povinen udržovat při užívání obřadní síně pořádek a čistotu. Uživatel je přitom odpovědný nejen za vlastní jednání, ale i za jednání třetích osob, tj. osob, jimž umožnil přístup do předmětné budovy.

IX.

Odstoupení od smlouvy

1. Poskytovatel je oprávněn od této smlouvy odstoupit v případě, že uživatel je v prodlení s placením úplaty za užívání obřadní síně delším než 30 dnů, nebo v případě, že uživatel alespoň ve dvou případech požádá o užití obřadní síně, avšak v daném poskytovatelem potvrzeném termínu ve skutečnosti obřadní síň ke konání smutečního obřadu nevyužije a poskytovateli neprokáže, že nevyužití obřadní síně nebylo ani zčásti způsobeno jeho osobou, nebo nedodrží-li uživatel při užívání obřadní síně pokyny poskytovatele či provozní řád obřadní síně anebo poruší-li uživatel jinou povinnost stanovenou touto smlouvou a na výzvu poskytovatele nezjedná v poskytovatelem stanovené lhůtě nápravu, resp. nesplní-li uživatel ve stanovené lhůtě porušenou povinnost.
2. Odstoupením od smlouvy se smlouva ruší ke dni doručení odstoupení od smlouvy druhé smluvní straně.

X.

Smluvní sankce

1. Přesáhne-li jednotlivé užívání obřadní síně uživatelem dobu 1,5 hod., aniž by poskytovatel uživateli na základě jeho žádosti předem povolil (potvrdil) delší dobu použití obřadní síně než 1,5 hod., zavazuje se uživatel zaplatit poskytovateli smluvní pokutu ve výši 2.000,- Kč za každý takový jednotlivý případ.
2. Přesáhne-li jednotlivé užívání obřadní síně uživatelem dobu 1,5 hod., aniž by poskytovatel uživateli na základě jeho žádosti předem povolil (potvrdil) delší dobu použití obřadní síně než 1,5 hod., a dojde-li v důsledku toho k narušení jiného smutečního obřadu v obřadní síni, zavazuje se uživatel zaplatit poskytovateli vedle smluvní pokuty uvedené v předchozím odstavci tohoto článku smlouvy smluvní pokutu ve výši 20.000,- Kč za každý takový jednotlivý případ.
3. V případě, že uživatel požádá o užívání obřadní síně, avšak v daném poskytovatelem potvrzeném termínu ve skutečnosti obřadní síň nevyužije ke konání pohřebního obřadu a poskytovateli neprokáže, že nevyužití obřadní síně v tomto termínu nebylo ani zčásti způsobeno jeho osobou, zavazuje se uživatel zaplatit poskytovateli smluvní pokutu ve výši 1.800,- Kč za každé takové jednotlivé nevyužití obřadní síně.

XI.

Závěrečná ustanovení

1. Smluvní strany se dohodly, že tato smlouva nabývá účinnosti jejím uveřejněním v registru smluv.
2. Pronajímatel je v tomto smluvním vztahu zastoupen společností Technické služby Opava s.r.o., jak dokládá plná moc ze dne 21. 12. 2018, schválená Radou statutárního města Opavy dne 19. 12. 2018 usnesením číslo 134/6/RM/18 odst. 1 písm. b), která je nedílnou součástí této smlouvy jako její Příloha č. 3. Veškeré záležitosti související s plněním této smlouvy tedy bude uživatel projednávat s touto společností.
3. Vztahy touto smlouvou výslovně neupravené se řídí příslušnými ustanoveními občanského zákoníku a dalšími obecně závaznými právními předpisy.

4. Tato smlouva se vyhotovuje v třech stejnopisech s platností originálu, z nichž po jednom vyhotovení obdrží každá smluvní strana a jedno vyhotovení obdrží společnost Technické služby Opava s.r.o.
5. Tuto smlouvu lze měnit či doplňovat pouze na základě písemných, chronologicky číslovaných dodatků. Uvedené dodatky se po jejich podpisu oběma smluvními stranami stávají nedílnou součástí této smlouvy.
6. Nedílnou součástí této smlouvy je Příloha č. 1 – vymezení prostor v předmětné budově sloužících ke konání pohřebních obřadů, Příloha č. 2 – provozní řád obřadní síně a Příloha č. 3 – plná moc ze dne 21. 12. 2018.
7. Tato smlouva je uzavřena svobodně a vážně, nikoli v tísní či za nápadně nevýhodných podmínek, je určitá a smluvním stranám zcela srozumitelná, což smluvní strany potvrzují svými podpisy.
8. O uzavření této smlouvy rozhodl vedoucí odboru majetku města Magistrátu města Opavy v souladu s usnesením Rady statutárního města Opavy ze dne 19. 12. 2018, usnesení číslo 134/6/RM/18 odst. 1 písm. a).
9. Smluvní strany se dohodly, že tato smlouva - ať už je povinně uveřejňovanou smlouvou dle zákona o registru smluv, či nikoli – bude natrvalo uveřejněna v registru smluv, a to v celém rozsahu včetně příslušných metadat, s výjimkou údajů o fyzických osobách, které nejsou smluvními stranami, a kontaktních či doplňujících údajů (číslo účtu, telefonní číslo, e-mailová adresa apod.). Uveřejnění této smlouvy v registru smluv zajistí bez zbytečného odkladu po jejím uzavření Technické služby Opava s.r.o.. Nezajistí-li však uveřejnění této smlouvy v registru smluv v souladu se zákonem Technické služby Opava s.r.o. nejpozději do 15 dnů od jejího uzavření, je uveřejnění povinna nejpozději do 30 dnů od uzavření této smlouvy v souladu se zákonem zajistit druhá smluvní strana. Strana uveřejňující smlouvu se zavazuje splnit podmínky pro to, aby správce registru smluv zaslal potvrzení o uveřejnění smlouvy také druhé smluvní straně.

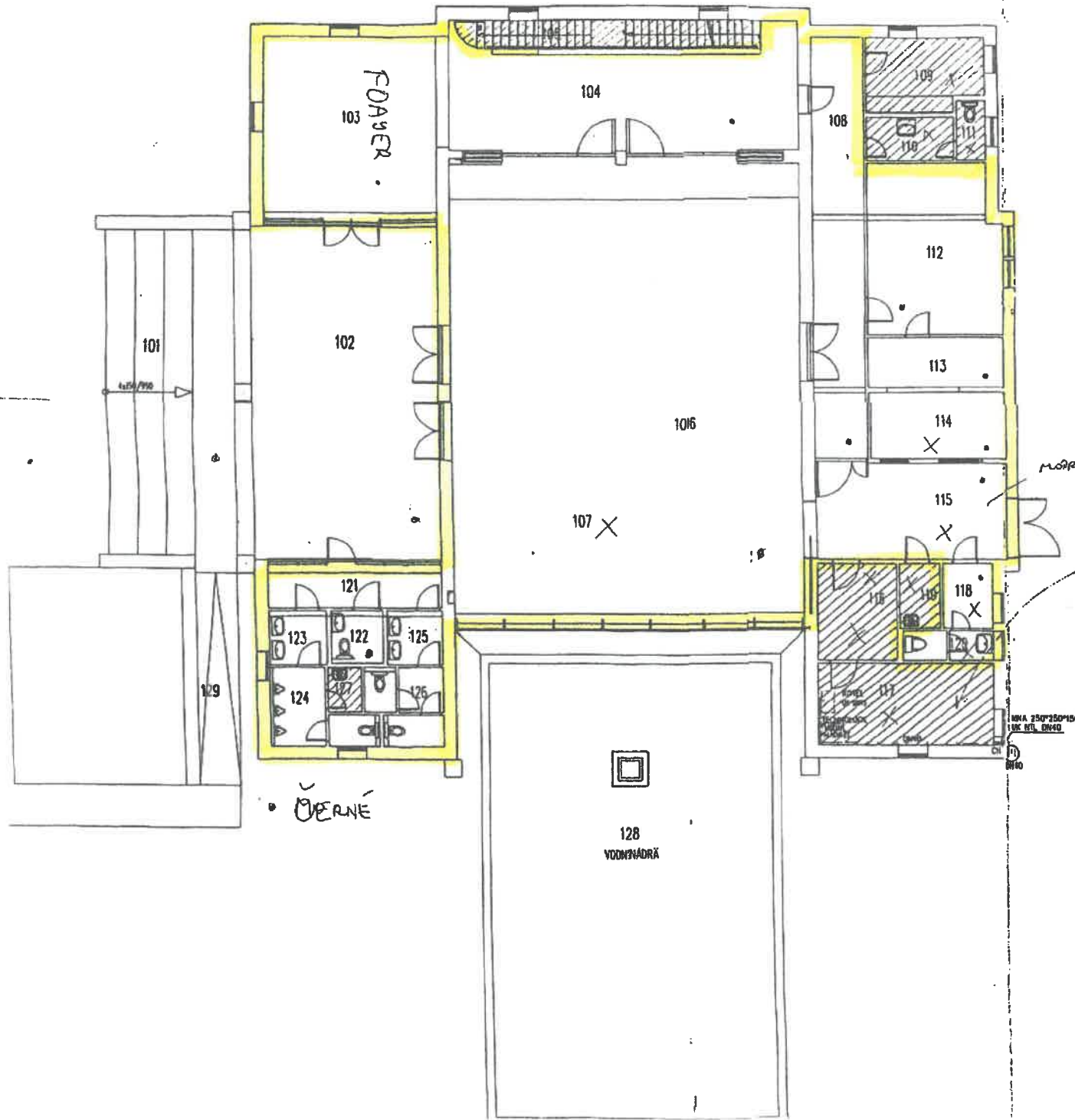
V Opavě dne 27. 09. 2021

Za poskytovatele:

V Opavě dne 27/9. 2021

Za uživatele:

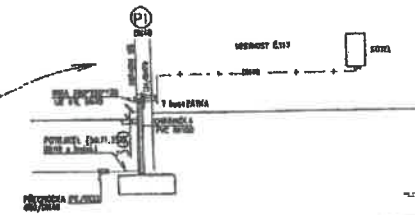
....
Mi
jed



Č.M.	DRUH MÍSTNOSTI	PLOCHA	Č.M.	DRUH MÍSTNOSTI	PLOCHA
101	VSTUPNÍ SCHODIŠTĚ	32,1 m ²	116	SKLAD REKvizIT	8,7 m ²
102	VSTUPNÍ PÓRTAL	99,2 m ²	117	TECHNICKÁ MÍSTNOST	18,2 m ²
103	FOAYER	38,0 m ²	118	PERSONÁLNÍ MÍSTNOST	3,8 m ²
104	FOAYER	44,6 m ²	119	OKLID	2,8 m ²
105	SKLAD	6,3 m ²	120	WC PERSONAL	2,8 m ²
106	SMUTEČNÍ SÍŇ	15,0 m ²	121	PŘEDSÍŇ WC	9,1 m ²
107	KATAFALK	6,8 m ²	122	WC INVALIDE	3,3 m ²
108	CHODBA	22,9 m ²	123	PŘEDSÍŇ WC MUŽI	3,7 m ²
109	CEREMONIÁŘ	9,9 m ²	124	WC MUŽI	5,1 m ²
110	PŘEDSÍŇ WC POZUSŤ	5,3 m ²	125	PŘEDSÍŇ WC ŽENY	3,7 m ²
111	WC POZUSŤAL	1,3 m ²	126	WC ŽENY	6,7 m ²
112	POZUSŤAL	27,2 m ²	127	OKLID	1,8 m ²
113	POZUSŤAL	8,8 m ²	128	VODNÍ PLOCHA	212,2 m ²
114	VÝSTAV RAKVE	10,3 m ²	129	RAMPA POSTIŽENÝCH	9,6 m ²
115	MANIPULACE	22,4 m ²			

- NEPŘÍSTUPNÉ PRO UŽIVATELE
 - PŘEDMĚT UŽÍVÁNÍ

SCHÉMA PLYNU



SKANSKA	DOKUMENTACE SKUTEČNÉHO PROVEDENÍ
Datum: 29. 5. 04	Podpis: [Signature]

POTRUBÍ PLYNOSTALACE = OCELOVÉ POTRUBÍ, SPOJE STAVĚNÉ ROZVOH BUDĚ VĚDĚN PO ZDECHPŘES ŽENI CHRÁNĚNÝ. PO ŘEMEZI A TLAKOVÉ ŽIVČOVISCE NÁTER 2*2*5.
 KOTEL: PLYNOVÝ KOTEL KONDENZAČNÍ 45kW S TURBO ODVÁHEM (SOUČÁSTÍ ÚT) SPOTŘEBNÍ TYPU "C" BEZ NÁROKŮ NA SPALOVACÍ VZDUCHUK-HVL DN15
 POTŘEBA PLYNU=4,8m³/hod

1379

DOKUMENTACE SKUTEČNÉHO PROVEDENÍ STAVBY

S.O. 01-čes! ZDRAVOINSTALACE

VYKONAVATEL	ODP.PROJL.PROF. SE	ODP.PROJL.STAVBY	ING. HENDRYCH JIR. MANESOVA č.23, OPAVA
Ing.orch. SVĚTLIK	Ing. HENDRYCH J.		prac: Blilovecká č.1, Opava
OBEC	Opava		lčb: 11 54 40 58
INVESTOR	Stavobní město Opava		tel: 553 773 750
ANOTACE:			FORMAT
			08/2006
			DATUM
			08/2006
			SKUPINA
			dad. stavby
			MĚŘITBY
			1:100
			ZAK.ČÍSLO:
			10/2002-2
NÁZEV PŘÍLOHY:			ARCHIVNÍ ČÍSLO
PŘÍLOHY 1 N P - PLYNOSTALACE			C.VÝKRESU
			2405-4
			5 14 - 07

Smuteční obřadní síň –návod k provozu a k průběhu obřadu

1. Pohřební služba (dále jen PS) vstupuje s nebožtíkem do obřadní síně zadním vchodem
 2. PS umísťuje nebožtíka na katafalk nebo do místnosti výstavu rakve - kde je provedena PS výzdoba kolem nebožtíka
 3. Pohřební služba provede výzdobu kolem katafalků s nebožtíkem
 4. Nejbližší pozůstalí jsou pozváni do místnosti pro pozůstalé (kde jsou dohodnuty poslední detaily obřadu) nebo do vlastní obřadní síně
 5. Pozůstalí provádějí identifikaci nebožtíka a poslední rozloučení
 6. *Nebožtík je přenesen na hlavní katafalk – je nasvícen pouze katafalk ostatní osvětlení je vypnuto, čelní žaluzie jsou přivřeny, tak aby nesvítilo do síně slunce a nerušil pohyb na hřbitově, boční žaluzie jsou úplně uzavřeny
(je třeba informovat pozůstalé, že při trvalé vichřici nebo velkém nárazovém větru se mohou boční a zadní žaluzie automaticky otevřít - 15 m/s)*
 7. Pozůstalí jsou pozváni do obřadní síně – je možné už v tuto chvíli použít tlumený hudební doprovod
 8. Pohřební služba může provést poslední úpravu výzdoby kolem katafalku nebožtíka na přání pozůstalých
 9. Do síně jsou pozváni ostatní smuteční hosté
 10. Smuteční hosté dokládají ke katafalku věnce apd.
 11. V případě velkého pohřbu otevírá obsluha posuvné dveře souběžně se vpuštěním smutečních hostů
 12. Je zahájen vlastní obřad s audio a popřípadě video doprovodem
 13. Konec obřadu
 - pouští se finální hudební doprovod
 - všechny žaluzie se otevírají
 - zadní a boční žaluzie se stahují
 - zhasínají světla na katafalk
 - rozsvěcují se všechna ostatní světla v síni
- V případě odjezdu nebožtíka ke kremaci se rakev spouští do katafalku – kondolence probíhá v síni, nebožtík se odváží zadním vchodem bez přítomnosti pozůstalých
Nebo
Auto PS je přistaveno k vstupnímu portálu - kondolence probíhá po odjezdu vozu hlavním nádvořím hřbitova*
14. V případě uložení na místním hřbitově je nebožtík vynesena PS do auta přistaveného k hlavnímu vstupnímu portálu - za zvuku doznívající repro. hudby nebo živé hudby.
 15. V případě uložení na jiném hřbitovu dtto.
 16. Před pohřebním obřadem si vyzvedne uživatel – pohřební služba 45 min. před začátkem obřadu – u poskytovatele dálkový ovládač brány za účelem vjezdu pohřebního vozu se zesnulým a dále obdrží klíče do obřadní síně (1 ks klíče od foyer, 2 ks klíčů od vstupních dveří -levé a pravé dveře- do obřadní síně a 1 ks klíčů od zadního vchodu). Doba stanovená pro přípravu a trvání obřadu je 1,5 hodiny. Po ukončení pohřebního obřadu a uzamčení, budou klíče neprodleně vráceny nazpět poskytovateli. Uživatel v případě nedodržení povinnosti (uzamčení použitých místností a vrácení dálkového ovládače zpět poskytovateli) je povinen zaplatit poskytovateli další úplatu za použití obřadní síně dle článku VI. a smluvní pokutu dle ustanovení článku X. smlouvy o používání obřadní síně. Smluvní pokutu hradí uživatel nezávisle na tom, zda a v jaké výši vznikne poskytovateli škoda, kterou lze vymáhat samostatně.

Podmínky prezentace fotografií ve smuteční síni

Požadavky:

- soubory (fotografie) ve formátu **.jpg** označené číselnou řadou dle počtu souborů příslušný počtem číselných míst (01,02,03-99 nebo v případě nad 99 souborů 001,002,003-999), v případě označení například 1,2,2a,3,10,... se může stát, že soubory nebudou prezentovány ve správném pořadí !!!!
- hudební doprovod dodat ve formátu audio CD (stejný jako je na originálních CD) v době dodání souborů k projekci (fotografie *.jpg) pro výpočet délky promítání „listování“ (ideální je dodání nepoškozených originálních CD, u vypálených nebo poškozených nosičů je nebezpečí nenačtení tohoto nosiče - nutno odzkoušet na našem zařízení)
- soubory pro prezentaci fotografií lze dodat na CD/DVD nosičích, flash discích, paměťových SD kartách (.jpg), audio doprovod vždy **jen na samostatném CD nosiči (formát audio CD)**

Termín dodání souborů:

- **nejpozději jeden pracovní den před obřadem v době 6:30-7:30 hod.**, tak aby byla možná případná korekce a odzkoušení. (Termíny k odzkoušení jsou přednostně v pracovních dnech 6:30-7:30, po telefonické domluvě i jiný termín, tak aby nebyl narušen chod smuteční síně/hřbitova)
tel.: 553 627 728

Návrh konání smutečního obřadu:

- obřad začíná v čase dle objednání termínu ve smuteční síni hudebním doprovodem, zpravidla dvěma skladbami, zde je možnost video štítu (jedna fotografie se jménem a daty narození, úmrtí)
- mluvené slovo – řečník, dojde k vypnutí video štítu a chystá se prezentace fotografií - nelze promítat
- po odchodu řečníka se spouští audio doprovod (dvě až tři skladby) a následně prezentace fotografií (**doporučujeme do 50 fotografií**), která je zkrácena o dobu, kdy je zahájen konec obřadu - spouštění rakve, otvírání žaluzií, rozsvěcení světel (2min 20s) a kondolence

Upozornění:

- upozorňujeme, že možnosti technického vybavení smuteční síně jsou omezené a především při slunečných dnech je na promítané ploše množství světelného znečištění, které snižuje kvalitu prezentace
- v případě objednání jiné varianty konání smutečního obřadu nebo jiných formátů souborů, než je uvedeno výše **je nutno** zajistit osobu/y a techniku zajišťující hladký průběh obřadu ze strany objednatele a také termíny k případným zkouškám
- obřad je časově omezen na 45 minut od termínu začátku dle objednávky včetně kondolence a je nutno tuto dobu dodržet, aby nebyl narušen následující obřad. Je tedy nutné zvážit délku skladeb a mluveného slova, případně objednat více termínů

Poznámka:

- Celková doba obřadu je 1hod.30minut, jedná se o 45 minut před termínem obřadu, kdy je ze strany pohřební služby připravován zemřelý pro rozloučení a dalších **45 min. je určeno pro samotný smuteční obřad včetně kondolence a opuštění Smuteční síně**. Tato doba je stanovena dle předem zadaných časových termínů
- V případě zásahu vnějších vlivů, např. přerušení dodávky el. energie nemůže být obřad proveden se všemi službami

PLNÁ MOC

Statutární město Opava se sídlem Horní náměstí 382/69, Město, 746 01 Opava, IČ: 00300535 zastoupené Ing. Tomášem Navrátilem, primátorem města, tímto uděluje

plnou moc

společnosti **Technické služby Opava s. r. o.**, se sídlem Těšínská 2057/71, Předměstí, 746 01 Opava, IČ: 64618188, zapsané v obchodním rejstříku vedeném Krajským soudem v Ostravě, oddíl C, vložka 14177, zastoupené Ing. Janem Hazuchou, jednatelem,

aby tato společnost zastupovala zmocnitele statutární město Opava jako vlastníka:

budovy č. p. 2950, stavba občanského vybavení, která je součástí pozemku parc. číslo 2566/14, zastavěná plocha a nádvoří v katastrálním území Opava-Předměstí (dále také „obřadní síň na městském hřbitově v Opavě“),

aby na základě pokynů statutárního města Opavy a v souladu s těmito pokyny uzavírala jako zástupce statutárního města Opavy smlouvy o užívání obřadní síně na městském hřbitově v Opavě za účelem konání smutečních obřadů a aby na základě pokynů statutárního města Opavy a v souladu s těmito pokyny, jako zástupce statutárního města Opavy, tyto smlouvy měnila dodatky a ukončovala výpověďmi či dohodami účastníků.

Společnost Technické služby Opava s. r. o. je dále oprávněna kontrolovat a dohlížet na řádné užívání obřadní síně na městském hřbitově v Opavě a plnění všech povinností vyplývajících pro jednotlivé uživatele z uzavřených smluv, z provozního řádu obřadní síně a z obecně závazných právních předpisů a uplatňovat vůči všem uživatelům veškeré práva a nároky z nich statutárnímu městu Opava příslušející.

Společnost Technické služby Opava s. r. o. je na základě této plné moci oprávněna přijímat od jednotlivých uživatelů obřadní síně na městském hřbitově v Opavě platby, které dle uzavřených smluv o užívání obřadní síně na městském hřbitově v Opavě náleží statutárnímu městu Opava a plnit veškeré povinnosti vlastníka a provozovatele vyplývající z těchto smluv.

Touto plnou mocí se ruší plná moc ze dne 4. 2. 2008, kterou schválila Rada statutárního města Opavy dne 20. 11. 2007 číslo usnesení 788/23 2a) RM 07.

O udělení této plné moci rozhodla Rada statutárního města Opavy dne 19. 12. 2018 číslo usnesení 134/6/RM/18 odst. 1 písm. b).

V Opavě dne..... 21 -12- 2019

Za statutární město Opava:

Zm

V C

