

Evidenční číslo		
PR/		
poř. číslo	rok	pracoviště
VZ/36	2021	OVZ Čech

Kupní smlouva

uzavřená níže uvedeného dne, měsíce a roku, označenými smluvními stranami, dle ustanovení § 2079 a následujících Občanského zákoníku, zák. č. 89/2012 Sb., a na základě vyhodnocení výsledku veřejné zakázky

Smluvní strany

LB BOHEMIA, s.r.o.

se sídlem: Břeclav, Sovadinova 3431, PSČ 69002
zastoupená: [redacted] uristou společností
Spisová značka: C 38076 vedená u Krajského soudu v Brně
IČO: 26224461
DIČ: CZ 26224461
Peněžní ústav: Komerční banka, a. s.
Číslo účtu: 19-2030400207/0100
Oprávněn jednat ve věcech smluvních: [redacted]

dále jen **prodávající**

a

Městská nemocnice Ostrava, příspěvková organizace

se sídlem: Nemocniční 898/20A, 728 80 Ostrava-Moravská Ostrava
zastoupená: [redacted]
„zřízená usnesením Zastupitelstva statutárního města Ostravy, zřizovací listina ve znění usnesení č. 2509/1014/32 ze dne 21. 5. 2014, příspěvková organizace nezapsaná v Obchodním rejstříku; registrace poskytovatele zdravotních služeb rozhodnutím odboru zdravotnictví Krajského úřadu Moravskoslezského kraje, čj. MSK 74808/2021 ze dne 16.6.2021 ve znění následných rozhodnutí o registraci“
IČO: 00635162
DIČ: CZ00635162
Bankovní spojení: 374027793/0300
oprávněn jednat ve věcech smluvních: [redacted] O
dále jen **kupující**

I. Předmět smlouvy

1. Smluvní strany se dohodly na tom, že jejich závazkový vztah se bude řídit touto smlouvou a příslušnými ustanoveními občanského zákoníku, zák. č. 89/2012 Sb., ustanoveními o kupní smlouvě dle § 2079 a následujícími.

2. Předmětem kupní smlouvy je závazek prodávajícího dodat kupujícímu zboží - movité věci, smlouvou dále přesně označené, a převést na něj vlastnické právo k němu. Vlastnické právo ke zboží, které je předmětem koupě, přechází na kupujícího potvrzeným převzetím zboží prostřednictvím pověřeného zaměstnance kupujícího v místě plnění, stejně jako nebezpečí škody na zboží.
3. Předmětem kupní smlouvy je také sjednání kupní ceny, platebních podmínek, postupu při předání a převzetí zboží, odpovědnosti za vady a jakost, záruky, spolu se stanovením dalších závazků smluvních stran.
4. Kupující se zavazuje zboží, které je předmětem koupě, řádně dodané a se všemi doklady dle podmínek sjednaných touto kupní smlouvou, od prodávajícího převzít a zaplatit kupní cenu smlouvou určenými platebními podmínkami.

II. Předmět koupě

1. Předmětem smlouvy je dodávka **zboží**:

POČET KUSŮ A POŽADOVANÉ ROZMĚRY MATRACÍ		
POČET KS: 27	POČET KS: 10	O POČET KS: 3
Délka matrace: 200 cm Šířka matrace: 80 cm Výška matrace: 14 -16 cm	Délka matrace: 200 cm Šířka matrace: 86 cm Výška matrace: 14 -16 cm	Délka matrace: 200 cm Šířka matrace: 90 cm Výška matrace: 14 -16 cm
NÁZEV/TYP: OZNAČENÍ ZBOŽÍ Matrace Bohemia	NÁZEV/TYP: OZNAČENÍ ZBOŽÍ Matrace Bohemia	NÁZEV/TYP: OZNAČENÍ ZBOŽÍ Matrace Bohemia
VÝROBNÍ MODEL Ergonomie Flex	VÝROBNÍ MODEL Ergonomie Flex	VÝROBNÍ MODEL Ergonomie Flex
VÝROBCE LB BOHEMIA, s.r.o.	VÝROBCE LB BOHEMIA, s.r.o.	VÝROBCE LB BOHEMIA, s.r.o.

za podmínek dále smlouvou podrobně určených. Přesná a podrobná specifikace zboží včetně dodávaného příslušenství je provedena věcně i cenově Přílohou smlouvy č. 1, která je její neoddelitelnou součástí. Na zboží bude uvedena značka CE včetně čísla notifikované osoby.

2. Prodávající se zavazuje dodat kupujícímu zboží takto určené jako předmět koupě dle podmínek kupní smlouvy.
3. Prodávající je povinen spolu se zbožím dodat veškeré doklady, které jsou potřebné k převzetí a užívání zboží, k účelu, ke kterému je určeno, zejména:
 - a) EU – prohlášení o shodě dle směrnic EU 93/42/EEC v platném znění 2007/47/EC,
 - b) návod k použití v českém jazyce, v tištěném vyhotovení a elektronické podobě na CD,
 - c) záruční list, originální dokumentaci výrobce,
 - d) instalační protokol potvrzující, že dodané zboží (sestava) je instalován v souladu s platnou legislativou, technickou legislativou a pokyny výrobců a je funkční.
4. Součástí prodeje zboží je zajištění dopravy do místa plnění, instalace dodaného zboží podle pokynů výrobce v souladu s platnou legislativou, technickými předpisy a předpisy o bezpečnosti práce, předvedení a předání funkčního předmětu smlouvy.

5. Prodávající je zavázán dodat nové, nepoužité zboží, které není zatíženo právy třetích osob.

III. Doba a místo plnění, základní dodací podmínky

1. Prodávající se zavazuje dodat kupujícímu zboží, které je předmětem koupě, ve lhůtě do ... týdnů (max. 10 týdnů) od účinnosti kupní smlouvy.
2. Prodávající je povinen oznámit dodání zboží do místa plnění, nejméně 2 pracovní dny před jeho dodáním.
3. Místem plnění – ODDĚLENÍ MATERIÁLNĚ TECHNICKÉHO ZÁSOBOVÁNÍ Městské nemocnice Ostrava, příspěvková organizace, Nemocniční 898/20A, 728 80 Ostrava-Moravská Ostrava, pondělí až pátek: 7.00-14.00 hodin.

O předání a převzetí zboží bude sepsán předávací protokol. Oprávněným zástupcem kupujícího pro převzetí zboží je: vedoucí oddělení MTZ nebo jím pověřený zaměstnanec, vedoucí LDN nebo jím pověřený zaměstnanec. Součástí předávacího protokolu budou příslušné doklady, např.:

- EU – prohlášení o shodě
 - Záruční listy
 - Návod pro údržbu a obsluhu zařízení
 - Provozní deník zařízení, pokud je jeho vedení výrobcem předepsáno
 - Doklad o zaškolení obsluhy
 - Kopie dokladu o proškolení prodávajícího dle § 56 zák. č. 268/2014 Sb.
4. Kupující je oprávněn při převzetí vadné plnění odmítnout a zjevné vady co do množství ihned vyznačit do protokolu nebo nesrovnalosti odstranit zápisem se zástupcem prodávajícího.
 5. Povinností prodávajícího je při plnění závazků dle smlouvy dodržet všechny platné zákony, normy a vyhlášky předepsané pro daný druh zboží a účel jeho použití.
 6. Prodávající je povinen předat zboží způsobem přiměřeným jeho provedení, do předání odpovídá za jeho zajištění proti poškození nebo znehodnocení, přitom postupuje samostatně nebo podle zvláštních dispozic kupujícího.
 7. Kupující vyžaduje předání funkčního zboží (věci) jako podmínku pro úhradu kupní ceny, předávací protokol bude v kopii přílohou faktury.
 8. Dokladem o předání zboží je Protokol o předání a převzetí zboží, který je také dokladem o počátku záruční doby sjednané smlouvou. Zpracování předávacího protokolu zajistí prodávající.
 9. Kupující vyžaduje, aby prodávající zajistil poučení svých zaměstnanců a tito byli zavázáni zachovat v mlčenlivosti veškeré informace o pacientech kupujícího, se kterými se seznámí při plnění smlouvy i jen nahodile.
 10. Při provádění předmětu bude prodávající respektovat provoz nemocnice a postup prací koordinovat podle pokynů odpovědných pracovníků.

IV. Kupní cena a platební podmínky

1. Kupní cena sjednaná při podpisu smlouvy je závazná a jakákoli úprava ceny je možná jen na základě odůvodnění a dohody smluvních stran o takové změně. Cena zboží, které je předmětem koupě činí:

MATRACE	Nabídková cena v Kč bez DPH	DPH 15% v Kč	Nabídková cena v Kč s DPH
POČET KS: 27 Délka matrace: 200 cm Šířka matrace: 80 cm Výška matrace: 14 -16 cm	108 000	16 200	124 200
POČET KS: 10 Délka matrace: 200 cm Šířka matrace: 86 cm Výška matrace: 14 -16 cm	40 000	6 000	46 000
POČET KS: 3 Délka matrace: 200 cm Šířka matrace: 90 cm Výška matrace: 14 -16 cm	12 000	1 800	13 800
CELKOVÁ NABÍDKOVÁ CENA	160 000	24 000	184 000

Sjednaná cena je cenou konečnou, vč. všech souvisejících poplatků, za dodání do místa plnění, příp. montáže, uvedení do provozu /vyzkoušení, proškolení uživatelů a služeb po dobu záruky/ se všemi poplatky, nedohodnou-li se smluvní strany jinak. Dodávka musí být vybavena potřebným spotřebním materiálem alespoň pro předvedení všech funkcí.

2. Prodávající vyhotoví v den nebo po převzetí zboží, daňový doklad (fakturu). Splatnost faktury je stanovena na 30 dnů po převzetí předmětu koupě.
3. Ceny mohou být změněny v závislosti na změně daňových předpisů, eventuálně jiných případných poplatků státu. K ceně sjednané ve smlouvě v Kč bez DPH bude účtována daň z přidané hodnoty (DPH) vždy v zákonem stanovené sazbě a výši k datu uskutečnění zdanitelného plnění.
4. Faktura /jako účetní a daňový doklad/ musí obsahovat předepsané náležitosti běžného daňového dokladu dle zákona č. 235/2004 Sb., o DPH ve znění pozdějších předpisů:
 - a) označení faktury a její číslo,
 - b) označení obchodní firmy, místo podnikání-sídlo, přesný údaj prodávajícího jeho zápisu v obchodním rejstříku nebo jiný údaj o registraci, opravňující k podnikání,
 - c) identifikační číslo /IČO/ a DIČ prodávajícího,
 - d) bankovní spojení a číslo účtu prodávajícího, na který má být placeno,
 - e) označení kupujícího/nemocnice: název, sídlo, IČO a DIČ,
 - f) přesné označení smlouvy včetně čísla spolu s určením zboží, množství, ceny a fakturované částky,
 - g) datum vystavení a odeslání faktury,
 - h) datum uskutečnění zdanitelného plnění,
 - i) splatnost v souladu se smluvně stanovenou lhůtou.

5. Kupující vyžaduje, aby prodávající uvedl na daňovém dokladu přesné označení smlouvy, na základě které je dodání realizováno. Přílohou daňového dokladu při dodání zboží musí být potvrzený předávací protokol.
6. Kupující je oprávněn fakturu vrátit, a to do data splatnosti
 - obsahuje-li nesprávné cenové údaje
 - obsahuje-li nesprávné náležitosti
 - chybí-li k faktuře některé z náležitostí nebo dohodnuté přílohy
7. Úhrada dohodnuté ceny bude prováděna bezhotovostním platebním stykem. Za úhradu fakturované ceny se považuje její odepsání z účtu kupujícího.
8. Proávající není oprávněn převést svou pohledávku za kupujícím vzniklou z tohoto smluvního vztahu na jinou osobu bez předchozího písemného souhlasu kupujícího.
9. V případě prodlení smluvních stran s plněním závazků dle smlouvy může strana oprávněná požadovat po straně, která je v prodlení s plněním svého závazku, nebo jeho části, úhradu úroku z prodlení ve výši odpovídající ceně plnění a způsobu výpočtu úroků z prodlení dle Nařízení vlády č. 351/2013 Sb., kterým se určuje výše úroků z prodlení a nákladů spojených s uplatněním pohledávky, podle občanského zákoníku.
10. Pro případ prodlení s plněním závazku prodávajícího dodat zboží ve stanovené lhůtě uvedené v článku III. této smlouvy, sjednávají smluvní strany smluvní pokutu ve výši 0,1% z ceny nedodaného nebo vadného zboží bez DPH za každý i započatý den prodlení.
11. Smluvní pokuty se nezapočítávají na náhradu případně vzniklé škody, kterou lze vymáhat samostatně. Smluvní pokutu je kupující oprávněn započíst proti pohledávce prodávajícího na úhradu kupní ceny.

V. Záruční doba a odpovědnost za vady zboží, škodu

1. Zhotovitel odpovídá za vady a jakost zboží a je zavázán dodat nové, nepoužité zboží bez vad ve sjednané kvalitě, vždy s předepsanými dokumenty a doklady kvality.
2. Záruka na vady a jakost dodaného zboží /doba, po kterou prodávající odpovídá za vady zboží/ se sjednává na dobu 24 měsíců. Začíná běžet dnem převzetí zboží kupujícím v místě plnění a končí uplynutím záruční doby, dle smlouvy, pokud se smluvní strany výslovně nedohodnou jinak. Záruční doba se prodlužuje o dobu opravy a dobu, po kterou nemohl zboží užívat pro jeho vady, pokud se smluvní strany nedohodnou jinak.
3. Poskytnutá záruka znamená, že dodané zboží bude po tuto dobu plně funkční a bude mít vlastnosti dle technických norem, příp. dalších předpisů, které má zboží splňovat a které se na dané zboží vztahují, a bude mít vlastnosti uváděné výrobcem či prodávajícím.
4. Kupující je oprávněn vady zboží oznámit prodávajícímu také při jejich zjištění po převzetí zboží po celou dobu záruky. V případě reklamace pro zjištění vad nebo nesplnění sjednaných požadavků na vlastnosti zboží, provede prodávající neprodleně činnosti k odstranění zjištěné vady, namísto vadného plnění bude dodáno zboží bez vad nebo provedena jeho oprava, pokud se smluvní strany nedohodnou jinak. Kupující má právo požadovat odstranění vad a nedostatků jakosti zboží.
5. Kupující bude vady v době záruky oznamovat prodávajícímu na:
Tel. č.: [REDACTED]
[REDACTED]
Adresu: Břeclav, Sovadinova 3431, PSČ 69002

6. Ze záruční odpovědnosti jsou vyloučeny závady způsobené nesprávným použitím a provozováním zboží, nerespektováním doporučených pracovních podmínek, jeho poškození živelnou událostí/vyšší mocí.
7. Jestliže se v záruční lhůtě opakovaně vyskytnou vady omezující nebo vylučující užívání zboží k určenému /stanovenému/ účelu nebo zboží nelze řádně užívat dle dokumentace /včetně nenaplnování deklarovaných výkonů a vlastností/, je objednatel oprávněn požadovat jejich odstranění, nebo z tohoto důvodu odstoupit o smlouvy.
8. Kupující vady reklamuje u prodávajícího písemně, ihned po jejich zjištění, nejpozději však do konce záruční doby. Proávající je zavázán vždy uplatněnou reklamaci vad zboží projednat písemně, ve lhůtě 30-ti dnů od jejího doručení, popřípadě jej v této lhůtě informovat a požádat o prodloužení této lhůty.
9. Proávající se zavazuje začít s odstraňováním vad zboží ihned po uplatnění reklamace, nejpozději **do 3 dnů**, a vady odstranit ve lhůtě **30 kalendářních dnů** od zahájení opravy, pokud se smluvní strany výslovně písemně nedohodnou jinak.
10. Proávající je povinen nahradit kupujícímu v plné výši škodu, která kupujícímu vznikla vadným plněním nebo jako důsledek porušení povinností a závazků prodávajícího dle této smlouvy. Proávající uhradí kupujícímu náklady vzniklé při uplatňování práv z odpovědnosti za vady.

VI. Platnost a účinnost smlouvy

1. Platný návrh smlouvy předloží elektronicky podepsaný prodávající. Smlouva je uzavřena a platná po potvrzení jejího přijetí, elektronickým podpisem kupujícího.
2. Smluvní strany souhlasí s tím, že tato smlouva, ve shodě s ustanoveními zákona č. 340/2015 Sb., o zvláštních podmínkách účinnosti některých smluv, uveřejňování těchto smluv a o registru smluv (zákon o registru smluv) ve znění účinném ke dni uzavření smlouvy bude uveřejněna v registru smluv v celém jejím rozsahu, popřípadě s anonymizováním údajů, na kterých se smluvní strany dohodnou. Smlouva se stane účinnou dnem zveřejnění v registru smluv. Uveřejnění informací o Smlouvě v registru smluv zajistí bez zbytečného odkladu po jejím uzavření kupující Městská nemocnice Ostrava, příspěvková organizace.
3. Tato smlouva včetně všech příloh, které tvoří její nedílné součásti, je vyhotovena elektronicky.
4. Tato smlouva tvoří úplnou dohodu mezi smluvními stranami v záležitostech touto smlouvou upravených. Změnit nebo doplnit tuto smlouvu mohou smluvní strany pouze formou písemných dodatků, sjednaných a podepsaných oprávněnými zástupci obou stran, které budou vzestupně nepřerušovanou řadou číslovány a výslovně prohlášeny za dodatek smlouvy.
5. Odstoupit od smlouvy je možno jen za podmínek stanovených občanským zákoníkem, z důvodu sjednaného smlouvou nebo pro podstatné porušení smluvních podmínek druhou smluvní stranou.

VII. Další ujednání

1. Smlouva je uzavřena pro uskutečnění nákupu zboží označeného jako předmět koupě. Kupující rozhodl o uzavření této smlouvy dle výsledku zadávacího řízení o podlimitní veřejné zakázce, postupem, který je v souladu s ustanoveními zákona č. 134/2016 Sb. o zadávání veřejných zakázek, ve znění pozdějších předpisů.
2. V případě, že jakékoliv ujednání této smlouvy je nebo se stane neplatným či nevymahatelným, nebude to mít vliv na platnost a vymahatelnost ostatních ustanovení dle této smlouvy a strany se zavazují v mezích svých možností nahradit takovéto ujednání novým, platným a vymahatelným, jehož předmět bude nejlépe odpovídat předmětu a ekonomickému účelu původního ujednání.

3. Smluvní strany prohlašují, že si tuto smlouvu přečetly a s jejím obsahem souhlasí. Smluvní strany prohlašují, že tuto smlouvu uzavírají dle své vážné a svobodné vůle, nikoliv v tísní nebo za nápadně nevýhodných podmínek.
4. Osoby podepisující tuto smlouvu jménem prodávajícího a kupujícího prohlašují, že jsou k tomuto úkonu oprávněny. Na potvrzení souhlasu s formulací této smlouvy připojují smluvní strany podpisy oprávněných osob (statutárních orgánů). Potvrzují, že se řádně seznámily se způsobem vymezení jejich závazků, její obsah je jim srozumitelný.

Přílohy smlouvy

Příloha č. 1 Specifikace předmětu koupě, všech jeho částí, ceny a všech součástí vč. příslušenství

Za prodávajícího

Za kupujícího

V Břeclavi dne

V Ostravě dne

LB BOHEMIA, s.r.o.

Městská nemocnice Ostrava,
příspěvková organizace

Příloha č. 1

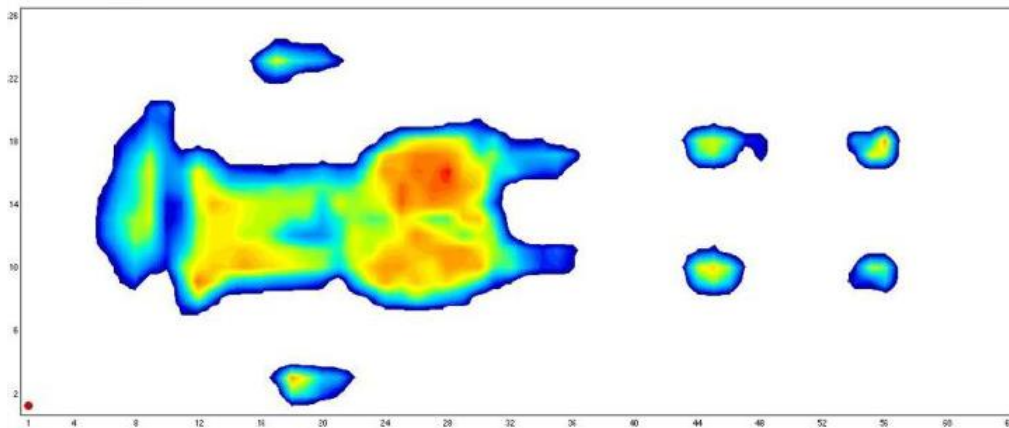
Specifikace předmětu koupě, všech jeho částí, ceny a všech součástí vč. příslušenství



VODAFONE
FIRMA ROKU 2008
CENA HOSPODÁŘSKÝCH NOVIN



Matrace Bohemia Ergonomic Flex: 200 x 80 x 14 cm – 27 ks, 200 x 86 x 14 cm – 10 ks, 200 x 90 x 14 cm - 3 ks



- *Pasivní jednostranná antidekubitní matrace pro vysoký stupeň rizika vzniku dekubitů (IV.) – Norton 20-13.*
- *Váha matrace 17 kg*
- *14 cm vysoké jádro v kombinaci s podkladovou PUR pěnou vysoké objemové hmotnosti 50 kg/m³ (9 cm) a 5 cm vrstvou „líné,, viscoelastické paměťové pěny profilované do 7 anatomických zón, hustota pěny 50 kg/m³. Profilace vrchní vrstvy napomáhá k správnému prokrvení tkání a provzdušnění matrace, spodní prořezy jádra pro ideální tvarování na nemocničních lůžkách*
- *Nosnost 180 kg*
- *Verze FLEX – zpevněné okraje jádra pro lepší vstávání klienta z lůžka, hustota pěny 50 kg/m³*
- *Atestace CRIB 5 a CRIB 7,*

Potah SAFR – vyvářka na 95°C, pružný ve všech 4 směrech, voděodolný, paropropustný, zip krytý okapnicí proti zatékání nečistot, šitý po celém obvodu (360°), barva potahu modrá, možnost rotace, otáčení matrace, transportní madla

LB BOHEMIA, s.r.o., Sovadinova 3431, 690 02 Břeclav
tel.: +420 777 127 428, bednar@LBBOHEMIA.cz, www.LBBOHEMIA.cz

Priloha C.4 - Cenná tabulka

Číslo položky	Název a varianta položky	Počet ks	Objednáč. číslo	Obchodní název	Cena za 1 ks bez DPH	Sazba DPH v %	Cena za 1 ks vč. DPH	Cena celkem bez DPH	Cena celkem s DPH
1. Pasivní antidekubitní matrace									
1.1	rozměr 80x200 cm	27	1	Ergonomic Flex	4 000,00	15%	4 600,00	108 000,00	124 200,00
1.2	rozměr 86x200 cm	10	2	Ergonomic Flex	4 000,00	15%	4 600,00	40 000,00	46 000,00
1.3	rozměr 90x200 cm	3	3	Ergonomic Flex	4 000,00	15%	4 600,00	12 000,00	13 800,00
CELKEM za 1. část:								160 000,00	184 000,00

Za prodávajícího

Za kupujícího

V Břeclavi dne

V Ostravě dne

LB BOHEMIA s r o