



## SERVISNÍ SMLOUVA

Číslo smlouvy: 52003528 – 2021

Zahrnuje rozsah služeb: **KONE Care® Standard**

se uzavírá dle zákona 89/2012 Sb., občanský zákoník, ve znění pozdějších předpisů (dále jen „občanský zákoník“), § 2586 a následující (dále jen „Smlouva“), mezi níže uvedenými smluvními stranami:

Obchodní jméno: **Česká republika – Generální finanční ředitelství (dále jen Zákazník)**

Sídlo – ulice, číslo: **Lazarská 15/7**

Sídlo – PSČ, město: **117 22, Praha 1 - Nové Město**

Rejstříkový soud:

Identifikační číslo: **72080043**

Banka: 

Číslo účtu / kód banky: 

Zastoupený: 

Ve věci Smlouvy oprávněn jednat: **Finanční úřad pro Středočeský kraj, Na Pankráci 1685/17,19, 140 21 Praha**

Kontaktní (zasílací) adresa:

E-mail: 

Telefon: 

Kontaktní adresa pro fakturaci:

Evidenční číslo AVIS<sup>ME</sup>: **21/ 2111/0004**

A

Obchodní jméno: **KONE, a.s. (dále jen KONE)**


Sídlo – ulice, číslo: **Evropská 423/178**


Sídlo – PSČ, město: **160 00, Praha 6 - Vokovice**


Rejstříkový soud: **Městský soud v Praze, pracoviště Slezská, oddíl B, vložka 775**

Identifikační číslo: **00176842**

Daňové identifikační číslo: **CZ00176842**

Banka: 


Číslo účtu / kód banky: 


Zastoupený: 

Ve věci Smlouvy oprávněn jednat:

Ve věcech technických oprávněn jednat:

Kontaktní adresa: **KONE, a.s., Evropská 423/178, 160 00, Praha 6**

E-mail: 

Telefon: 

**společně také jako „smluvní strany“ nebo jednotlivě „smluvní strana“**

## ČI.1 PŘEDMĚT PLNĚNÍ

- 1.1 KONE se touto Smlouvou zavazuje převzít do servisní péče **výtah** umístěný na adrese viz. Příloha č. 3 této Smlouvy (dále jen „zařízení“ a „místo plnění“).

## ČI.2 TRVÁNÍ SMLOUVY

- 2.1 Doba trvání této Smlouvy je sjednána na dobu neurčitou.
- 2.2 Smlouva nabývá účinnosti dne **01. 10. 2021**, počáteční datum fakturace paušálních služeb dle bodu 3.2 této Smlouvy je od **01. 10. 2021**, vše za předpokladu, že nejpozději tento den bude Smlouva uveřejněna v registru smluv

## ČI.3 PLATEBNÍ PODMÍNKY A FAKTURACE

- 3.1 Zákazník se za služby poskytnuté dle této Smlouvy zavazuje zaplatit KONE paušální cenu ve výši uvedené v Příloze č.3 této Smlouvy. Cena je stanovena dohodou a v závislosti na režimu provádění servisních činností, resp. rozsahu služeb.
- 3.2 KONE vystaví daňový doklad – fakturu (dále jen „faktura“) dle zákona č. 235/2004 Sb., o dani z přidané hodnoty, ve znění pozdějších předpisů (dále jen „zákon č. 235/2004 Sb.“). Při změně zákona č. 235/2004 Sb. má KONE právo a povinnost účtovat a fakturovat DPH v souladu s touto změnou. Splatnost faktur KONE je **21 dnů** ode dne jejich doručení Zákazníkovi.
- 3.3 Frekvence plateb: **čtvrtletně, na začátku období**.
- 3.4 Zákazník prohlašuje, že objekt uvedený v této Smlouvě **není** považován za stavbu dle § 48 zákona 235/2004 Sb. Současně se Zákazník zavazuje KONE bez zbytečného odkladu informovat o případné změně rozhodných skutečností, k níž by došlo v době účinnosti této Smlouvy.
- 3.5 Faktura musí obsahovat všechny náležitosti dle platných právních předpisů, a to zejména náležitosti dle zákona č. 563/1991 Sb., o účetnictví, ve znění pozdějších předpisů, náležitosti uvedené v § 435 občanského zákoníku a náležitosti dle § 29 zákona č. 235/2004 Sb. Faktura musí být vystavena ve prospěch bankovního účtu KONE uvedeného v záhlaví Smlouvy. Fakturu doručí KONE Zákazníkovi písemně, buď v listinné podobě na kontaktní (zasílací) adresu uvedenou v záhlaví této Smlouvy nebo elektronicky na e-mailovou adresu pro zasílání elektronických faktur uvedenou v záhlaví Smlouvy. Zákazník upřednostňuje elektronické daňové doklady vytvářené v IS DOC nebo ve formátu PDF.
- 3.6 Zákazník má právo fakturu před uplynutím lhůty její splatnosti bez zaplacení vrátit KONE, aniž by došlo k prodlení s její úhradou, nespĺňuje-li požadované náležitosti. KONE je povinen podle povahy nesprávnosti fakturu opravit. Nová lhůta splatnosti ve stejné délce počne plynout ode dne doručení opravené faktury Zákazníkovi.
- 3.7 Smluvní strany se dohodly, že bude-li KONE v okamžiku uskutečnění zdanitelného plnění veden v rejstříku nespolehlivých plátců DPH, anebo nastane některá z jiných skutečností rozhodných pro ručení Zákazníka, je Zákazník oprávněn zaplatit KONE pouze dohodnutou cenu bez DPH a DPH odvést příslušnému správci daně dle platných právních předpisů, nedohodnou-li se smluvní strany jinak. O provedené úhradě DPH správci daně bude Zákazník KONE informovat kopií oznámení pro správce daně dle §109a zákona č. 235/2004 Sb., bez zbytečného odkladu.

## ČI.4 SANKCE A ODPOVĚDNOSTI SMLUVNÍCH STRAN

- 4.1 Bude-li KONE v prodlení s poskytnutím služeb dle této Smlouvy, zavazuje se uhradit Zákazníkovi smluvní pokutu ve výši 0,05 % denně z částky odpovídající částce měsíčního paušálu za každý den prodlení. Tato uvedená smluvní pokuta se týká i nesplnění nástupu na servis u nahlášených závad fakturovaných mimo paušální servis.
- 4.2 Zákazník je povinen KONE zajistit přístup na místo plnění. Zákazník sdělí KONE veškeré informace potřebné k plnění této Smlouvy a k provedení konkrétního servisního úkonu.
- 4.3 Stavební úpravy, které by mohly ohrozit činnost instalace / instalací, oprav a pravidelných činností, musí být Zákazníkem oznámeny KONE bezprostředně poté, kdy se o nich dozví. Zákazník je dále povinen hlásit veškeré závady, škody a úpravy bezprostředně poté, kdy se o nich dozví. Právní závazky vzniklé Zákazníkovi z tohoto postavení nejsou touto Smlouvou dotčeny, Zákazník určí v příloze č. 1 této Smlouvy osobu/ osoby oprávněnou/é jeho jménem ověřovat výkazy pracovníků KONE. V případě neurčení oprávněné osoby strany sjednávají vyvratitelnou domněnku, že výkazy pracovníků KONE jsou bezvadné a odpovídají skutečnosti.
- 4.4 KONE odpovídá za řádné a včasné plnění závazků, vyplývajících z této Smlouvy.
- 4.5 KONE odpovídá Zákazníkovi v plné výši za veškerou újmu, která mu vznikne v souvislosti s plněním předmětu této Smlouvy v důsledku činnosti KONE nebo v důsledku porušení povinností vyplývajících mu z této Smlouvy nebo příslušných platných právních předpisů a technických norem, a to na majetku Zákazníka a v místě plnění. Vzniklou újmu KONE neprodleně odstraní, a pokud to není možné, nahradí v penězích. KONE odpovídá rovněž v plné výši za veškeré újmy (i na zdraví) vzniklé třetím osobám způsobené zařízením, byla-li škoda způsobena v důsledku porušení povinností KONE vyplývajících mu z této Smlouvy nebo z příslušných platných právních předpisů a technických norem.

- 4.6 KONE se zavazuje po dobu trvání Smlouvy mít sjednané pojištění odpovědnosti za škodu způsobenou třetím osobám jeho činností, včetně možných škod způsobených jeho pracovníky, a to s limitem pojistného plnění min. 15 000 000 euro (slovy: Patnáctmilionů euro). Smluvní strany prohlašují, že zhotovitel k prokázání sjednaného pojištění dle tohoto ustanovení předal objednateli před podpisem Smlouvy kopii pojistné smlouvy (pojistného certifikátu). Kopii aktuální pojistné smlouvy (pojistného certifikátu) je KONE kdykoliv v průběhu trvání smluvního vztahu na vyžádání Zákazníka předložit.

## ČI.5 UKONČENÍ SMLOUVY

- 5.1 Smlouvu lze kdykoliv ukončit písemnou dohodou smluvních stran.
- 5.2 Každá ze smluvních stran je oprávněna Smlouvu vypovědět písemnou výpovědí i bez udání důvodu. Výpovědní doba činí 3 měsíce a počíná běžet prvním dnem kalendářního měsíce následujícího po doručení písemné výpovědi druhé smluvní straně.
- 5.3 Každá ze smluvních stran má právo odstoupit od Smlouvy, dojde-li druhou smluvní stranou k porušení Smlouvy podstatným způsobem ve smyslu § 2002 a násl. občanského zákoníku.
- 5.4 Zákazník má právo vedle důvodů uvedených v občanském zákoníku odstoupit od Smlouvy:
- v případě zjištění opakovaného nedodržování termínů, rozsahu a kvality prací ve Smlouvě sjednaných i přes písemné upozornění Zákazníkem, ležících výlučně na straně KONE, které by bránily bezpečnému užívání a provozní způsobilosti výtahu,
  - v případě změny účelu a způsobu používání předmětného zařízení,
  - v případě zahájení rekonstrukce či výměny zařízení.
- Obě smluvní strany se zavazují, že důvody odstoupení od Smlouvy předem projednají.
- 5.5 Zákazník je dále oprávněn odstoupit od Smlouvy:
- v případě, že KONE vstoupí do likvidace,
  - v případě, že proti KONE je zahájeno insolvenční řízení, pokud nebude insolvenční návrh v zákonné lhůtě odmítnut pro zjevnou bezdůvodnost.
- 5.6 Odstoupení od Smlouvy musí obsahovat důvody odstoupení od Smlouvy a musí být učiněno písemně. Odstoupením od Smlouvy se Smlouva neruší od počátku. Účinky odstoupení od Smlouvy nastávají dnem doručení písemného odstoupení od Smlouvy druhé smluvní straně.
-

## 6 ZÁRUČNÍ PODMÍNKY NOVÝCH ZAŘÍZENÍ KONE

- 6.1 V případě, že je předmětem Smlouvy nové zařízení KONE, bude záruka poskytována v souladu se Smlouvou na dodávku a instalaci zařízení. Během záruky nebudou záruční opravy provedené v pracovní době KONE fakturovány.
- 6.2 KONE je vázáno záručními podmínkami tak jak uvedeno v bodě 6.1. této Smlouvy pouze pokud byly uhrazeny všechny pohledávky za instalaci zařízení dle Smlouvy na dodávku a instalaci zařízení, v opačném případě budou Zákazníkovi fakturovány i záruční opravy a materiál dle pravidel sjednaných v této Smlouvě.

## 7 OSTATNÍ UJEDNÁNÍ

- 7.1 Pracovní doba KONE: **pracovní dny PONDĚLÍ až PÁTEK od 07:00 do 15:30 hod.**
- 7.2 Pohotovostní doba KONE:
- Pohotovostní zásahy v pracovní dny: PONDĚLÍ až PÁTEK od 15:30 do 07:00 hod.**
- Pohotovostní zásahy v mimo pracovní dny: SVÁTKY, SOBOTA a NEDĚLE – 24 hodin denně**
- Vyproštění uvízlých osob: 24 hodin denně**
- 7.3 Vyproštění uvízlých osob ze zařízení KONE se poskytuje v základní záruční době **ZDARMA**. Základní záruční doba se rozumí zárukou poskytnutou v rámci dodávky nového zařízení KONE na základě samostatné Smlouvy na dodávku a instalaci zařízení a v souladu s bodem 6.1 této Smlouvy, pokud v příloze č.3 této smlouvy není uvedeno jinak.
- 7.4 KONE se zavazuje nastoupit na opravu v odsouhlasené pracovní době nejpozději do **24** hodin od nahlášení provozní poruchy a u vyproštění uvízlých osob pak do **1 hodiny** od nahlášení na zákaznické centrum KONE.
- 7.5 Pokud bude Zákazník požadovat nástup na opravu v Pohotovostní době KONE, musí to výslovně uvést při nahlášení poruchy. V tomto případě se KONE zavazuje nastoupit na opravu nejpozději do **4 hodin** od nahlášení provozní poruchy Zákazníkem a umožní-li to kapacity KONE. Přesný termín nástupu bude dohodnut při hlášení pohotovostní opravy. Pokud bude Zákazník požadovat nástup na vyproštění, musí to výslovně uvést při nahlášení poruchy.

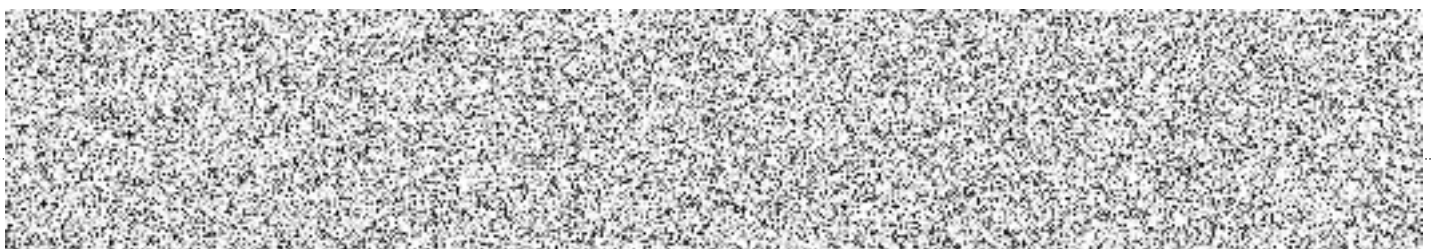
## 8 ZÁVĚREČNÁ USTANOVENÍ

- 8.1 Smluvní strany se dohodly, že veškerá oznámení, výzvy, notifikace, sdělení apod., která mají vztah k předmětu této Smlouvy, vyjma hlášení poruch a vyproštění, musí být písemná a zaslána buď prostřednictvím poštovní přepravy na adresu příslušné Smluvní strany uvedenou v záhlaví této Smlouvy nebo prostřednictvím elektronické pošty zasláné na emailovou adresu příslušné Smluvní strany uvedenou v záhlaví této Smlouvy. Pokud dojde ke změně těchto adres u některé ze Smluvních stran, je tato Smluvní strana povinna neprodleně oznámit druhé Smluvní straně tuto změnu, a to způsobem dle tohoto bodu Smlouvy.
- 8.2 Tato Smlouva ruší a nahrazuje jakákoliv předchozí smluvní ujednání, týkající se předmětu této Smlouvy, zejména Smlouvu o dílo na servis výtahů uzavřenou mezi smluvními stranami dne 21. 11. 1996 ve znění dodatků.
- 8.3 Smluvní strany se zavazují, že zachovají jako důvěrné informace týkající se vlastní spolupráce a vnitřních záležitostí smluvních stran a předmětu Smlouvy, pokud by jejich uveřejnění nebo zpřístupnění třetí osobě mohlo způsobit újmu druhé smluvní straně. Smluvní strany se zavazují zachovávat o těchto skutečnostech mlčenlivost. Závazek mlčenlivosti není časově omezen. Povinnost zachovávat mlčenlivost o důvěrných informacích trvá i po ukončení účinnosti této Smlouvy. Povinnost poskytovat informace podle zákona č. 106/1999 Sb., o svobodném přístupu k informacím, ve znění pozdějších předpisů, není tímto článkem dotčena. Za prokázané porušení ustanovení v tomto článku má druhá smluvní strana právo požadovat náhradu takto vzniklé újmy.
- 8.4 KONE uzavřením této Smlouvy souhlasí s uveřejněním Smlouvy včetně jejích příloh a případných dodatků v plném rozsahu se znečitelněním osobních údajů v registru smluv dle zákona č. 340/2015 Sb., o zvláštních podmínkách účinnosti některých smluv, uveřejňování těchto smluv a o registru smluv (zákon o registru smluv), ve znění pozdějších předpisů, a současně tímto prohlašuje, že Smlouva neobsahuje obchodní tajemství dle § 504 občanského zákoníku. Uveřejnění Smlouvy v registru smluv zajistí Zákazník.
- 8.4 Tato Smlouva je podepsána ve 2 vyhotoveních, z nichž jedno obdrží KONE a druhé Zákazník. Pro vznik Smlouvy se vyžaduje dohoda o celém jejím obsahu, změny lze provést pouze písemně, formou vzestupně číslovaných dodatků. Ke změně bankovního spojení a bankovního čísla účtu může dojít pouze písemným dodatkem ke Smlouvě. Změna osob oprávněných jednat za smluvní strany nebo jejich kontaktních údajů není smluvními stranami považována za podstatnou změnu Smlouvy s nutností uzavírat dodatek ke Smlouvě. Případnou změnu si smluvní strany sdělí písemně/e-mailem.
- 8.5 Smlouva nabývá platnosti dnem jejího podpisu obě smluvními stranami.
- 8.6 Obě strany se zavazují navzájem informovat o jakýchkoli změnách majících vztah k této Smlouvě.
- 8.7 Smluvní strany se dohodly, že veškerá práva KONE plynoucí z této Smlouvy se promlčují v promlčecí lhůtě stanovené občanským zákoníkem.

- 8.8 KONE na sebe nepřebírá změnu okolností ve smyslu § 1765 (2) a výslovně vylučuje aplikaci poslední věty uplatnění bodu (1) § 1765.
- 8.9 Na KONE přechází vlastnické právo k demontovaným náhradním dílům, použitému oleji a mazivu a na vlastní náklady zajišťuje jejich řádnou likvidaci. Na přání Zákazníka předem vydá KONE vyměněné náhradní díly, použitý olej, či maziva. V tomto případě je Zákazník odpovědný za jejich řádnou likvidaci na vlastní náklady.
- 8.10 KONE nebude od uvízlych pasažérů požadovat sdělení jejich osobních údajů, a to ani v případě zneužití systému z jejich strany.
- 8.11 KONE je majitelem veškerých práv duševního vlastnictví týkajících se přímo či nepřímo předmětu plnění poskytnutého společností KONE, a to zejména, ale nikoli pouze softwaru, programového vybavení, návrhů a/nebo plánů, technické dokumentace a/nebo jakýchkoli dalších technických informací. Zákazník není oprávněn užívat či činit kopie návrhů a/nebo plánů, technické dokumentace a/nebo jakýchkoli dalších technických informací s výjimkou jejich užití nebo rozmnožování výlučně v souladu s účelem vyplývajícím z této Smlouvy a/nebo k užívání a údržbě předmětu plnění. KONE touto Smlouvou uděluje Zákazníkovi nevýhradní a nepřenositelnou licenci k užití softwaru a programového vybavení, jež je součástí díla, a to za účelem užití a údržby díla. Zákazník není oprávněn v jakékoli podobě činit kopie, modifikovat či měnit software a/nebo umožnit třetí straně činit kopie, modifikovat či měnit software.
- 8.12 Pro vyloučení pochybností smluvní strany prohlašují, že veškerá ujednání v rámci smluvního vztahu založeného touto Smlouvou odpovídají obchodním zvyklostem a zásadě poctivého obchodního styku.
- 8.13 Ujednání obsažená ve Smlouvě mají přednost před ustanoveními příloh, zejména pak Přílohy č. 5 – Všeobecné servisní podmínky společnosti KONE, a.s. bodu 12. Ukončení Smlouvy.
- 8.14 Zákazník podpisem smlouvy dává souhlas KONE k případnému elektronickému zasílání faktur nebo informace o nových produktech a službách (dále jen elektronická komunikace) KONE prostřednictvím e-mailu. KONE může kdykoliv, bez dalšího avíza, zahájit elektronické komunikace bez dalšího souhlasu Zákazníka a zároveň ukončit písemné zasílání daňových dokladů.
- 8.15 Nedílnou součástí této smlouvy jsou následující přílohy:
- Příloha č.1 - Osoby oprávněné jednat
  - Příloha č.2 - Čestné prohlášení Zákazníka
  - Příloha č.3 - Rozsah dohodnutých služeb, seznam zařízení a cena služeb
  - Příloha č.4 - Plná moc oprávněného zástupce KONE
  - Příloha č.5 – Všeobecné servisní podmínky společnosti KONE, a.s.

**ZA ZÁKAZNÍKA:**

**ZA KONE:**



V Praze 30. 9. 2021

V Praze 24. 9. 2021