

SMLOUVA O DÍLO

uzavřená podle § 2586 a násl. zákona č. 89/2012 Sb., občanský zákoník, ve znění pozdějších předpisů
(dále jen občanský zákoník)
(dále jen smlouva)

Č.j. objednatele : HSOL-4579-8/2021

Č.j. zhotovitele :

Česká republika – Hasičský záchranný sbor Olomouckého kraje

Sídlo: Schweitzerova 91, 779 00 Olomouc
IČO: 70885940
DIČ: CZ70885940 - identifikovaná osoba
Bankovní spojení: ČNB Brno, č.ú. 17038881/0710
Zastoupená: plk. Ing. Karlem Kolářikem, ředitelem
Datová schránka: ufiaa6d

Osoby oprávněné jednat ve věcech technických a realizace stavby:



(dále jen objednatel)

a

Stavpur, spol. s r.o.

Spisová značka: C 2872 vedená u Krajského soudu v Ostravě
Sídlo: Kaplického 724/5 , 790 01 Jeseník
IČO: 45196001
DIČ: CZ45196001
Bankovní spojení: ČSOB a.s., č.ú.: 3449874/0300
Zastoupená: Ing. Petrem Novákem, jednatelem
Datová schránka: fk64m5w

Osoby oprávněné jednat ve věcech technických a realizace stavby:

 e-mail/tel.  / 

(dále jen zhotovitel)

uzavírají níže uvedeného dne, měsíce a roku tuto smlouvu :

I. Předmět smlouvy

1. Touto smlouvou se zhotovitel zavazuje provést na svůj náklad a nebezpečí pro objednatele dílo specifikované v čl. II této smlouvy (dále jen dílo) a objednatel se zavazuje dílo převzít a zaplatit sjednanou cenu.
2. Zhotovitel prohlašuje, že je odborně způsobilý k zajištění předmětu plnění podle této smlouvy.
3. Zhotovitel potvrzuje, že se seznámil s rozsahem a povahou díla, že jsou mu známy veškeré technické, kvalitativní a jiné podmínky nezbytné k realizaci díla a že disponuje takovými kapacitami a odbornými znalostmi, které jsou nezbytné pro realizaci díla za dohodnutou smluvní cenu uvedenou v článku IV. odst. 1 této smlouvy.
4. Inženýrsko-investorská činnost při realizaci díla bude prováděna subjektem určeným objednatelem. Konkrétní osoba bude objednatelem určena v zápisu o předání a převzetí staveniště.

II.

Smlouva o dílo na stavbu „Jeseník – úprava prostor zázemí jednotky“

Předmět smlouvy

1. Zhotovitel se zavazuje na svůj náklad a nebezpečí provést pro objednatele dílo – stavební práce spočívající v úpravě prostor zázemí jednotky – kuchyně, včetně instalace vybavení, v rozsahu dle:
 - projektové dokumentace zpracované 06/2021 SAFETY PRO s.r.o., IČO: 28571690, Přerovská 434/60, 779 00 Olomouc, zodpovědný projektant Ing. Jan Šubrt (dále jen projektová dokumentace),
 - předpisů upravujících provádění stavebních děl a ustanovení této smlouvy.
2. Součástí díla je také:
 - a) zajištění projektové dokumentace skutečného provedení stavby na základě spolupráce s projektantem stavby,
 - b) vybudování a zajištění zařízení staveniště a jeho provoz v souladu s potřebami zhotovitele, dokumentací předanou objednatelem, požadavky objednatele a s platnými právními předpisy, včetně případného zajištění ohlášení dle zákona č. 183/2006 Sb., o územním plánování a stavebním řádu (stavební zákon), ve znění pozdějších předpisů (dále jen stavební zákon),
 - c) předání odpadu k odstranění na řízenou skládku nebo jiný způsob jeho odstranění nebo využití v souladu se zákonem č. 185/2001 Sb., o odpadech a o změně některých dalších zákonů, ve znění pozdějších předpisů (dále jen zákon o odpadech); o způsobu nakládání s odpadem bude předložen písemný doklad vystavený příslušnou oprávněnou osobou podle zákona o odpadech,
 - d) dodávka všech dokladů o zkouškách, revizích, atestech a provozních návodů a předpisů v českém jazyce (všechny doklady ve 2 vyhotoveních) včetně zaškolení obsluhy,
 - e) zřízení deponií materiálů tak, aby nevznikly žádné škody na sousedních pozemcích,
 - f) provedení předepsaných zkoušek dle platných právních předpisů a technických norem, úspěšné provedení těchto zkoušek je podmínkou k převzetí díla,
 - g) udržování stavbou dotčených zpevněných ploch, veřejných komunikací a výjezdů ze staveniště v čistotě a jejich uvedení do původního stavu,
 - h) zajištění ochrany proti šíření prašnosti a nadměrného hluku,
 - i) zajištění zpracování všech případných dalších dokumentací potřebných pro provedení díla.
3. Projektová dokumentace pro výběr zhotovitele a pro provádění stavby nenahrazuje výrobní dokumentaci. Pokud vyvstane v průběhu realizace díla nutnost zpracování výrobní dokumentace, zajistí ji zhotovitel na své náklady.
4. Zhotovitel se zavazuje provést dílo v souladu s technickými a právními předpisy platnými v České republice v době provádění díla. Pro provedení díla jsou závazné všechny platné normy ČSN.
5. Zhotovitel se zavazuje průběžně provádět veškeré potřebné zkoušky, měření a atesty k prokázání kvalitativních parametrů předmětu díla.
6. Objednatel se zavazuje dokončené dílo bez vad a nedodělků bránících jeho řádnému užívání převzít a zaplatit za ně zhotoviteli za dohodnutých podmínek cenu dle čl. IV této smlouvy. Vadami a nedodělků nebránícími řádnému užívání díla se rozumí pouze drobné ojedinělé vady a drobné ojedinělé nedodělků, které ani samy o sobě ani ve spojení s jinými nebrání užívání předmětu díla funkčně nebo esteticky, ani užívání předmětu díla podstatným způsobem neomezuje.
7. Smluvní strany prohlašují, že předmět plnění podle smlouvy není plněním nemožným a že smlouvu uzavírají po pečlivém zvážení všech možných důsledků.

III.

Doba a místo plnění

1. Zhotovitel je povinen realizovat dílo nejdéle **do 30. 11. 2021** a nejpozději poslední den lhůty řádně provedené dílo bez vad a nedodělků bránících jeho řádnému užívání předat objednateli.
2. Místem plnění je stanice HZS Olomouckého kraje v Jeseníku, U Bělidla 1258/1, 790 01 Jeseník.
3. V případě, že osoba vykonávající za objednatele inženýrsko – investorskou činnost na stavbě (dále jen osoba vykonávající technický dozor stavebníka), objednatel nebo jiná k tomu oprávněná osoba (např. oblastní inspektorát práce) přeruší práce na staveništi z důvodu porušení pravidel bezpečnosti a ochrany zdraví při práci, toto přerušování nebude mít vliv na lhůtu plnění díla uvedenou v odst. 1 tohoto článku smlouvy.

4. Objednatel je oprávněn kdykoliv v průběhu provádění díla rozhodnout z důvodu nedostatku finančních prostředků o přerušení provádění prací na díle. Zhotovitel v takovém případě bez zbytečného odkladu po doručení písemného rozhodnutí dle předchozí věty přeruší provádění prací na díle a provede nezbytné zabezpečovací práce tak, aby bylo zabráněno případným škodám na rozpracovaném díle. O dobu přerušení provádění prací na díle se prodlužuje lhůta pro splnění díla. Zhotovitel je povinen zahájit provádění prací na rozpracovaném díle neprodleně po obdržení písemného pokynu objednatele.

IV. Cena za dílo

1. Cena za provedené dílo je stanovena dohodou smluvních stran a činí:

Cena díla bez DPH	21 % DPH	Cena díla celkem
780 000,00 Kč	163 800,00 Kč	943 800,00 Kč

Položkový rozpočet – je přílohou č. 1 této smlouvy.

2. Součástí sjednané ceny jsou veškeré práce a dodávky, doprava, poplatky, náklady zhotovitele nutné pro vybudování, provoz a demontáž zařízení staveniště, jiné, ostatní a vedlejší náklady nezbytné pro řádné a úplné provedení díla.
3. Cena za dílo bez DPH uvedená v odst. 1 tohoto článku je cenou nejvýše přípustnou a nelze ji překročit. Cenu díla bude možné měnit pouze:
- a) nebude-li některá část díla v důsledku sjednaných méněprací provedena, bude cena za dílo snížena, a to odečtením veškerých nákladů na provedení těch částí díla, které v rámci méněprací nebudou provedeny. Náklady na méněpráce budou odečteny ve výši součtu veškerých odpovídajících položek a nákladů neprovedených dle položkového rozpočtu, který je součástí nabídky zhotovitele podané na předmět plnění v rámci zadávacího řízení příslušné veřejné zakázky (dále jen položkový rozpočet),
 - b) přičtením veškerých nákladů na provedení těch částí díla, které objednatel nařídil formou víceprací provádět nad rámec množství nebo kvality uvedené v projektové dokumentaci nebo položkovém rozpočtu. Náklady na vícepráce budou účtovány podle odpovídajících jednotkových cen položek a nákladů dle položkového rozpočtu nebo není-li jich, dle aktuálního ceníku ÚRS ve výši těchto sborníkových cen nebo není-li sborníková cena, dle cen v místě a čase obvyklých;
 - c) v případě změny výše DPH v důsledku změny právních předpisů. V případě, že dojde ke změně zákonné sazby DPH, je zhotovitel k ceně díla bez DPH povinen účtovat DPH v platné výši. Smluvní strany se dohodly, že v případě změny ceny díla v důsledku změny sazby DPH bude dodatek ke smlouvě uzavřen pouze na základě výslovného požadavku objednatele.
4. Rozsah případných víceprací či méněprací, jakož i jakékoliv překročení ceny stanovené v odstavci 1 tohoto článku bude smluvními stranami sjednáno písemnými dodatky smlouvy na základě odsouhlasených a schválených změnových listů (vzor v příloze č.1 této smlouvy). Zhotovitel se zavazuje poskytnout potřebnou součinnost při zpracování změnových listů.
5. Zhotovitel odpovídá za to, že sazba daně z přidané hodnoty je stanovena v souladu s platnými právními předpisy. V případě, že zhotovitel stanoví sazbu DPH či DPH v rozporu s platnými právními předpisy, je povinen uhradit objednateli veškerou škodu, která mu v souvislosti s tím vznikla.

V. Platební podmínky

1. Zálohy na platby nejsou sjednány.
2. Podkladem pro úhradu ceny za dílo budou faktury, které budou mít náležitosti daňového dokladu dle zákona o DPH a náležitosti stanovené dalšími obecně závaznými právními předpisy (dále jen faktura). Kromě náležitostí stanovených platnými právními předpisy pro daňový doklad bude zhotovitel povinen ve faktuře uvést i tyto údaje:

Smlouva o dílo na stavbu „Jeseník – úprava prostor zázemí jednotky“

- a) číslo smlouvy objednatele, IČO objednatele,
 - b) předmět smlouvy, tj. text „Jeseník – úprava prostor zázemí jednotky,
 - c) označení banky a číslo účtu, na který musí být zapláceno,
 - d) lhůtu splatnosti faktury,
 - e) označení osoby, která fakturu vyhotovila, včetně jejího podpisu a kontaktního telefonu,
 - f) přílohou konečné faktury bude protokol o předání a převzetí díla dle čl. XI odst. 2 této smlouvy, obsahující prohlášení objednatele, že dílo přejímá. V případě, že dílo bylo převzato s výhradami (tj. s vadami a nedodělkami nebránícími řádnému užívání díla), bude přílohou konečné faktury také zápis o odstranění těchto vad a nedodělků podle čl. XI odst. 4 této smlouvy, podepsaný osobou vykonávající technický dozor stavebníka.
3. V souladu s ustanovením zákona o DPH sjednávají smluvní strany dílčí plnění v rozsahu skutečně provedeného plnění za kalendářní měsíc. Dílčí plnění odsouhlasené zhotovitelem a objednatelem v soupisu skutečně provedených prací se považuje za samostatné zdanitelné plnění uskutečněné poslední pracovní den měsíce. Zhotovitel, plátc DPH, vystaví na měsíční zdanitelné plnění fakturu, jejíž nedílnou součástí bude odsouhlasený soupis provedených prací.
 4. Lhůta splatnosti jednotlivých faktur je s ohledem na povahu závazku dohodou stanovena na 30 kalendářních dnů ode dne jejich doručení objednateli.
 5. Povinnost objednatele přijímat elektronické faktury vyhovující evropskému standardu se řídí usn. vlády ČR č.347/2017 ze dne 10. 5. 2017 k realizaci úplného elektronického podání a povinnému přijímání elektronických faktur ústředními orgány státní správy. Fakturu je možné zaslat na e-mail: fakturace@hzsol.cz.
 6. Objednatel je oprávněn vadnou fakturu před uplynutím lhůty splatnosti vrátit druhé smluvní straně bez zaplacení k provedení opravy v těchto případech:
 - a) nebude-li faktura obsahovat některou povinnou nebo dohodnutou náležitost nebo bude-li chybně vyúčtována cena za dílo,
 - b) budou-li vyúčtovány práce, které nebyly provedeny či nebyly potvrzeny oprávněným zástupcem objednatele,
 - c) bude-li DPH vyúčtována v nesprávné výši.Ve vrácené faktuře objednatel vyznačí důvod vrácení. Zhotovitel provede opravu vystavením nové faktury. Vrátil-li objednatel vadnou fakturu zhotoviteli, přestává běžet původní lhůta splatnosti. Celá lhůta splatnosti běží opět ode dne doručení nově vyhotovené faktury objednateli. Zhotovitel je povinen doručit objednateli opravenou fakturu do 3 dnů po obdržení objednatel vrácené vadné faktury.
 7. Povinnost zaplatit cenu za dílo je splněna dnem odepsání příslušné částky z účtu objednatele.
 8. Objednatel je oprávněn pozastavit financování v případě, že zhotovitel bezdůvodně přerušil práce nebo práce bude provádět v rozporu s projektovou dokumentací, smlouvou nebo pokyny objednatele.
 9. Objednatel, příjemce plnění, tímto prohlašuje, že plnění, které je předmětem smlouvy, nepoužije pro svou ekonomickou činnost, ale výlučně pro účely související s jeho činností při výkonu veřejné správy, při níž se nepovažuje za osobu povinnou k dani (viz § 5 odst. 3 zákona o DPH). Z uvedeného důvodu se na toto plnění nevztahuje režim přenesení daňové povinnosti dle § 92e uvedeného zákona a zhotovitelem bude vystavena faktura za předmětné plnění včetně daně z přidané hodnoty.
 10. Objednatel uplatní institut zvláštního způsobu zajištění daně dle § 109a zákona o DPH a hodnotu plnění odpovídající dani z přidané hodnoty uvedené na faktuře uhradí v termínu splatnosti této faktury stanoveném dle smlouvy přímo na osobní depozitní účet zhotovitele vedený u místně příslušného správce daně v případě, že
 - a) zhotovitel bude ke dni uskutečnění zdanitelného plnění zveřejněn v aplikaci „Registr plátců DPH“ jako nespolehlivý plátc, nebo
 - b) zhotovitel bude ke dni uskutečnění zdanitelného plnění v insolvenčním řízení, nebo
 - c) bankovní účet zhotovitele určený k úhradě plnění uvedený na faktuře nebude správcem daně zveřejněn v aplikaci „Registr plátců DPH“.Objednatel nenese odpovědnost za případné penále a jiné postihy vyměřené či stanovené správcem daně zhotoviteli v souvislosti s potenciálně pozdní úhradou DPH, tj. po datu splatnosti této daně.

VI.

Práva a povinnosti smluvních stran, splnění díla, vlastnické právo a nebezpečí škody

1. Není-li stanoveno ve smlouvě výslovně jinak, řídí se vzájemná práva a povinnosti smluvních stran ustanoveními § 2586 a následujícími občanského zákoníku.
2. Zhotovitel je povinen umožnit výkon technického dozoru stavebníka a autorského dozoru projektanta a umožnit osobám, které je vykonávají, vstup na stavbu a staveniště. Osoba vykonávající technický dozor stavebníka je kromě kontroly provádění díla oprávněna i ke kontrole dokumentace k realizaci díla vypracované zhotovitelem, kontrole deníků dle čl. X této smlouvy, kontrole rozpočtů a faktur, kontrole hospodaření s odpady a rovněž ke kontrole bezpečnosti a ochrany zdraví při práci na staveništi a k dalším úkonům vyplývajícím z příslušné smlouvy na zajištění výkonu inženýrské a investorské činnosti při realizaci díla.
3. Zhotovitel je povinen do 5 dnů od nabytí účinnosti smlouvy objednateli písemně sdělit veškeré údaje, které jsou předmětem oznámení o zahájení prací v rozsahu stanoveném nařízením vlády č. 591/2006 Sb., o bližších minimálních požadavcích na bezpečnost a ochranu zdraví při práci na staveništích.
4. Dílo je provedeno, je-li dokončeno (tj. objednateli je předvedena způsobilost díla sloužit svému účelu) a předáno objednateli.
5. Předání a převzetí díla bude provedeno v místě plnění dle čl. III. odst. 2 této smlouvy, a to způsobem uvedeným v čl. XI této smlouvy.
6. Vlastníkem zhotovované věci, která je předmětem díla, je objednatel. Nebezpečí škody na zhotovované věci, která je předmětem díla, nese zhotovitel. Nebezpečí škody přechází na objednatele dnem převzetí díla objednatелеm.
7. Zhotovitel ani osoba s ním propojená nesmí za objednatele vykonávat inženýrsko-investorskou činnost na stavbě (technický dozor stavebníka).

VII.

Jakost díla

1. Zhotovitel se zavazuje k tomu, že celkový souhrn vlastností provedeného díla bude dávat schopnost uspokojit stanovené potřeby, tj. využitelnost, bezpečnost, bezporuchovost, udržovatelnost, hospodárnost, ochranu životního prostředí, požární bezpečnost, hygienické požadavky. Ty budou odpovídat platné právní úpravě, českým technickým normám, projektové dokumentaci, stavebním povolením, zadání veřejné zakázky a této smlouvě. K tomu se zhotovitel zavazuje používat pouze materiály a konstrukce vyhovující požadavkům kladeným na jejich jakost a mající prohlášení o shodě dle zákona č. 22/1997 Sb., o technických požadavcích na výrobky a o změně a doplnění některých zákonů, ve znění pozdějších předpisů a jeho prováděcích předpisů.
2. Jakost dodávaných materiálů a konstrukcí bude dokladována předepsaným způsobem při kontrolních prohlídkách a při předání a převzetí díla.

VIII.

Staveniště

1. Objednatel předá a zhotovitel převezme staveniště nejpozději do 15 dnů od nabytí účinnosti této smlouvy. O jeho předání a převzetí vyhotoví smluvní strany zápis. Práce budou zahájeny bez zbytečného odkladu od převzetí staveniště zhotovitelem, nedohodnou-li se smluvní strany písemně jinak.
2. Při předání staveniště objednatel předá zhotoviteli 1 paré projektové dokumentace stavby.
3. Obvod staveniště je vymezen projektovou dokumentací. Pokud bude zhotovitel potřebovat pro realizaci díla prostor větší, zajistí si jej na vlastní náklady a vlastním jménem.
4. Určení základních vytyčovací prvků bude provedeno při předání staveniště objednatелеm.
5. Vodné, stočné, elektrickou energii a další média odebraná při provádění díla hradí zhotovitel.
6. Zhotovitel se zavazuje zcela vyklidit a vyčistit staveniště do 14 dnů od provedení díla (viz čl. VI odst. 4 této smlouvy). Při nedodržení tohoto termínu se zhotovitel zavazuje uhradit objednateli

veškeré náklady a škody, které mu tím vznikly.

7. Zhotovitel odpovídá za bezpečnost a ochranu zdraví všech osob v prostoru staveniště, za bezpečný přístup na stavbu, za dodržování bezpečnostních, hygienických a požárních předpisů, včetně prostoru zařízení staveniště, a za bezpečnost provozu v prostoru staveniště.
8. Zhotovitel se zavazuje udržovat na převzatém staveništi pořádek a čistotu, na svůj náklad odstraňovat odpady a nečistoty vzniklé jeho činností, a to v souladu s požadavky uvedenými v projektové dokumentaci a příslušnými předpisy, zejména ekologickými a o likvidaci odpadů.

IX. Provádění díla

1. Zhotovitel je povinen:
 - a) provést dílo řádně, včas a v odpovídající jakosti za použití postupů, které odpovídají právním předpisům ČR; dílo musí odpovídat příslušným právním předpisům, normám nebo jiné dokumentaci vztahující se k provedení díla a umožňovat užívání, k němuž bylo určeno a zhotoveno,
 - b) dodržovat při provádění díla ujednání této smlouvy, řídit se podklady a pokyny objednatele a poskytnout mu požadovanou dokumentaci a informace,
 - c) účastnit se na základě pozvánky objednatele všech jednání týkajících se předmětného díla,
 - d) dbát při provádění díla na ochranu životního prostředí a dodržovat platné technické, bezpečnostní, zdravotní, hygienické a jiné předpisy, včetně předpisů týkajících se ochrany životního prostředí,
 - e) doložit platné atesty či certifikáty, případně další dokumenty prokazující splnění požadovaných technických a kvalitativních parametrů používaných výrobků a materiálů, a to nejpozději před jejich osazováním do stavby. Bez doložení těchto atestů není zhotovitel oprávněn započít s osazováním příslušných výrobků do stavby.
2. Zhotovitel je povinen informovat objednatele o skutečnostech majících vliv na plnění smlouvy, a to neprodleně, nejpozději následující pracovní den poté, kdy příslušná skutečnost nastane nebo zhotovitel zjistí, že by nastat mohla. Informace dle předchozí věty budou objednateli zaslány elektronickou poštou (na adresu: stavebnictvi@jesenik.cz) a následně písemně.
3. Zhotovitel je jako odborně způsobilá osoba povinen zkontrolovat technickou část předané projektové dokumentace a nejpozději 15 dnů před zahájením prací na příslušné části díla upozornit objednatele bez zbytečného odkladu na zjištěné zjevné vady a nedostatky. Soupis zjištěných vad a nedostatků předané dokumentace včetně návrhu na jejich odstranění a dopadu do ceny díla zhotovitel předá objednateli. Na základě předloženého soupisu se zástupci smluvních stran dohodnou na dalším postupu, o němž bude proveden záznam do zápisu z kontrolního dne.
4. Zhotovitel je povinen informovat objednatele, zjistí-li při provádění díla skryté překážky bránící řádnému provedení díla. Zhotovitel je povinen navrhnout objednateli další postup včetně dopadu do ceny díla. Na základě předložených informací se zástupci smluvních stran dohodnou na dalším postupu, o němž bude proveden záznam do zápisu z kontrolního dne.
5. Zhotovitel zajistí staveniště tak, aby nedošlo k ohrožování, nadměrnému nebo zbytečnému obtěžování okolí staveniště, k omezování práv a právem chráněných zájmů vlastníků sousedních nemovitostí, ke znečištění komunikací apod. Zhotovitel v maximální míře omezí hlučnost a prašnost a zajistí čištění stavbou případně znečištěných stávajících zpevněných ploch. Zhotovitel nesmí ohrozit nebo omezit akceschopnost jednotky dislokované na stanici objednatele.
6. Zhotovitel odpovídá za zajištění dostupnosti projektové dokumentace a všech dokladů potřebných k provádění díla dle stavebního zákona. Projektová dokumentace a výše uvedené doklady musí být na staveništi přístupné kdykoliv v průběhu práce.
7. Zhotovitel je povinen provedené stavební práce, zařizovací předměty a výrobky zabezpečit před poškozením a krádežemi až do předání díla k užívání objednateli, a to na vlastní náklady.
8. Zhotovitel odpovídá za zajištění odborného vedení stavby a odborného provádění prací oprávněnými osobami, za dodržení obecných technických požadavků na výstavbu a jiných technických předpisů, za vypracování další prováděcí dokumentace (technologický postup, plán

- kontrolní a zkušební činnosti apod.).
9. Zhotovitel se zavazuje realizovat práce vyžadující zvláštní způsobilost nebo povolení podle příslušných předpisů osobami, které tuto podmínku splňují.
 10. Zhotovitel je povinen dbát při provádění díla pokynů pracovníků objednatele a technického dozoru stavebníka.
 11. Zhotovitel je srozuměn s tím, že uhradí jakoukoliv opravu nebo výměnu plynoucí ze zhotovitelem zaviněného poškození inženýrské sítě. Zhotovitel si je rovněž vědom toho, že nese veškerá rizika a náhrady škod z toho plynoucí.
 12. Zhotovitel se zavazuje po celou dobu realizace stavby aktivně spolupracovat s projektantem a osobou vykonávající činnost autorského dozoru projektanta při realizaci stavby.
 13. V případě zjištění rozporu platné projektové dokumentace se skutečností na stavbě je zhotovitel povinen zjištěné rozpory řešit ve spolupráci s projektantem a technickým dozorem stavebníka, a to bezodkladně.
 14. V případě, že zhotovitel bude používat stavební stroje, které vyvolávají vibrace a otřesy, zajistí si taková opatření, aby na blízkých stávajících objektech nedošlo vlivem stavební činnosti ke škodám. V opačném případě ponese plnou odpovědnost za způsobené škody a tyto škody uhradí.
 15. Zhotovitel se zavazuje plnit veškeré povinnosti, které mu ukládá zákon č. 309/2006 Sb., zejména povinnost dodržování plánu bezpečnosti a ochrany zdraví při práci (dále též BOZP) na staveništi, povinnost jeho aktualizace.
 16. Kontrola prováděných prací bude realizována:
 - a) objednatelem a budoucím uživatelem – Česká republika - Hasičský záchranný sbor Olomouckého kraje, IČ 70885940, se sídlem Schweitzerova 524/91, 779 00 Olomouc,
 - b) jím pověřenými osobami,
 - c) osobou vykonávající technický dozor stavebníka,
 - d) osobou vykonávající činnost autorského dozoru projektanta,
 - e) orgány státní správy oprávněnými ke kontrole na základě zvláštních předpisů.
 17. Kontrola prováděných prací bude realizována zejména v rámci kontrolních dnů, s tím, že:
 - a) kontrolní dny se budou konat dle potřeby,
 - b) termíny konání kontrolních dnů budou stanoveny v zápisu o předání staveniště; v případě potřeby budou kontrolní dny konány také mimo předem stanovený termín, a to buď na základě dohody stran uvedené v zápisu z kontrolního dne, nebo na základě výzvy objednatele,
 - c) kontrolní dny budou řízeny osobou vykonávající technický dozor stavebníka,
 - d) z kontrolních dnů budou osobou vykonávající technický dozor stavebníka pořizovány zápisy, které budou zhotoviteli zasílány v elektronické podobě.
 18. Zhotovitel vyzve osobu vykonávající technický dozor stavebníka prokazatelnou formou nejméně 3 pracovní dny předem k prověření kvality prací, jež budou dalším postupem při zhotovování díla zakryty.

V případě, že se na tuto výzvu osoba vykonávající technický dozor stavebníka bez vážných důvodů nedostaví, může zhotovitel pokračovat v provádění díla a předmětné práce zakrýt. Bude-li v tomto případě objednatel dodatečně požadovat jejich odkrytí, je zhotovitel povinen toto odkrytí provést na náklady objednatele. Pokud se však zjistí, že práce nebyly řádně provedeny, nese veškeré náklady spojené s odkrytím prací, opravou chybného stavu a následným zakrytím zhotovitel.

Pokud zhotovitel osobu vykonávající technický dozor stavebníka prokazatelnou formou k převzetí prací před jejich zakrytím nevyzve, případně osoba vykonávající technický dozor stavebníka práce nepřevzme a nedá písemný souhlas k jejich zakrytí zápisem do stavebního deníku, je zhotovitel povinen na výzvu objednatele případně již zakryté práce odkrýt. V tomto případě nese veškeré náklady spojené s odkrytím, opravou chybného stavu a následným zakrytím zhotovitel.

X. Stavební deník

1. Zhotovitel je povinen o všech pracích a činnostech prováděných v souvislosti se stavbou vést stavební deník v souladu se stavebním zákonem. Stavební deník musí obsahovat veškeré obsahové náležitosti a musí být veden způsobem dle vyhlášky č. 499/2006 Sb., o dokumentaci staveb.

- Stavební deník musí být přístupný na staveništi kdykoliv v průběhu práce.
2. Denní záznamy o prováděných pracích se do deníku budou zapisovat čitelně, zásadně v den, kdy byly tyto práce provedeny nebo kdy nastaly okolnosti, které jsou předmětem zápisu. Zápisy v deníku nesmí být přepisovány, nečitelně škrtnuty a z deníku nesmí být vytrhovány první stránky s originálním textem. Při denních záznamech nesmí být vynechána volná místa. Každý zápis musí být podepsán stavbyvedoucím zhotovitele nebo jeho zástupcem.
 3. Do stavebního deníku budou zapsány všechny skutečnosti související s plněním smlouvy. Jedná se zejména o:
 - a) časový postup prací a jejich kvalitu,
 - b) druh použitých materiálů a technologií,
 - c) zdůvodnění odchylek v postupech prací a v použitých materiálech oproti projektové dokumentaci pro výběr zhotovitele a pro provádění stavby, další údaje, které souvisí s hospodárností a bezpečností práce,
 - d) stanovení termínů k odstranění zjištěných vad a nedodělků.
 4. Objednatel a jím pověřené osoby jsou oprávněny stavební deník kontrolovat a k zápisům připojovat své stanovisko. Do deníku je oprávněna provádět záznamy také osoba vykonávající technický dozor stavebníka a autorský dozor.
 5. V případě nesouhlasného stanoviska k provedenému zápisu od zmocněných zástupců objednatele je stavbyvedoucí zhotovitele povinen do 3 pracovních dnů připojit k záznamu své písemné stanovisko. Pokud tak neučiní, má se za to, že s obsahem záznamu souhlasí.
 6. Zápisem ve stavebním deníku nelze obsah této smlouvy měnit.


XI. Předání díla

1. Přejímací řízení bude objednatelem zahájeno do 5 pracovních dnů po obdržení výzvy zhotovitele.
2. Objednatel se zavazuje dílo převzít v případě, že dílo bude předáno bez vad a nedodělků bránících jeho řádnému užívání. O předání a převzetí díla smluvní strany sepsají protokol, který bude obsahovat:
 - a) označení předmětu díla,
 - b) označení objednatele a zhotovitele díla,
 - c) číslo a datum uzavření smlouvy o dílo včetně čísel a dat uzavření jejich dodatků,
 - d) data vydání a čísla stavebních povolení,
 - e) termín vyklizení staveniště,
 - f) datum ukončení záruky za jakost díla,
 - g) soupis nákladů od zahájení po dokončení díla,
 - h) termín zahájení a dokončení prací na zhotovovaném díle,
 - i) seznam převzaté dokumentace,
 - j) prohlášení objednatele, že dílo přijímá (nepřijímá),
 - k) datum a místo sepsání protokolu,
 - l) v případě, je-li dílo přebíráno s vadami a nedodělky nebránícími řádnému užívání díla, uvedení, že je dílo přebíráno s výhradami a seznam vad a nedodělků, s nimiž bylo dílo převzato,
 - m) jména a podpisy zástupců objednatele, zhotovitele, uživatele a osoby vykonávající technický dozor stavebníka.
3. Pokud objednatel dílo nepřevzme, protože dílo obsahuje vady nebo nedodělky bránící jeho řádnému užívání, je povinen tyto vady a nedodělky v předávacím protokolu specifikovat.
4. Pokud objednatel dílo převzme s vadami a nedodělky nebránícími řádnému užívání díla (převzetí s výhradami), budou tyto vady a nedodělky odstraněny do 14 dnů od převzetí díla objednatelem, nedohodnou-li se strany při předání díla písemně jinak.
5. Bylo-li dílo převzato s vadami a nedodělky nebránícími řádnému užívání díla, bude o odstranění těchto vad a nedodělků smluvními stranami sepsán zápis, který podepíší oprávnění zástupci smluvních stran, uživatele a osoba vykonávající technický dozor stavebníka.
6. Zhotovitel je povinen provést předepsané zkoušky dle platných právních předpisů a technických norem. Úspěšné provedení těchto zkoušek je podmínkou převzetí díla.

7. Doklady o řádném provedení díla dle technických norem a předpisů, o provedených zkouškách, atestech a další dokumentaci podle této smlouvy včetně prohlášení o shodě zhotovitel předá objednateli při předání díla. Pokud zhotovitel objednateli doklady dle předchozí věty nepředá, objednatel dílo nepřevzme. Předáním díla objednateli není zhotovitel zbaven povinnosti doklady na výzvu objednatele doplnit.
8. Zhotovitel se zavazuje zúčastnit se na výzvu objednatele závěrečné kontrolní prohlídky stavby/místního šetření v rámci kolaudačního řízení podle stavebního zákona.

XII.

Práva z vadného plnění, záruka za jakost

1. Dílo má vadu, jestliže neodpovídá požadavkům uvedeným v této smlouvě.
2. Objednatel má právo z vadného plnění z vad, které má dílo při převzetí objednatelem, byť se vada projeví až později. Objednatel má právo z vadného plnění také z vad vzniklých po převzetí díla objednatelem, pokud je zhotovitel způsobil porušením své povinnosti. Projeví-li se vada v průběhu 6 měsíců od převzetí díla objednatelem, má se zato, že dílo bylo vadné již při převzetí.
3. Zhotovitel poskytuje objednateli na provedené dílo záruku za jakost (dále jen záruka) ve smyslu § 2619 a § 2113 a násl. občanského zákoníku, a to v délce:
 - a) 60 měsíců na provedené práce a dodávky, pokud nejsou uvedeny v písm.b) tohoto odstavce,
 - b) 24 měsíců na dodávku nábytku a kuchyňských spotřebičů (dále též záruční doba).Záruční doba začíná běžet dnem podpisu zápisu o předání a převzetí díla, popř. dnem odstranění vad a nedodělků zjištěných při předání díla, bylo-li dílo převzato s vadami a nedodělků nebránícími užívání. Záruční doba se staví po dobu, po kterou nemůže objednatel dílo řádně užívat pro vady, za které nese odpovědnost zhotovitel. Pro nahlašování a odstraňování vad v rámci záruky platí podmínky uvedené v odst. 4 a násl. tohoto článku smlouvy.
4. Vady díla dle odst. 2 tohoto článku a vady, které se projeví po záruční dobu, budou zhotovitelem odstraněny bezplatně.
5. Veškeré vady díla bude objednatel povinen uplatnit u zhotovitele bez zbytečného odkladu poté, kdy vadu zjistil, a to formou písemného oznámení datovou schránkou / e-mailem obsahujícího specifikaci zjištěné vady. Objednatel bude vady díla oznamovat na:
 - a) e-mail:  nebo
 - b) do datové schránky.
6. Objednatel má právo na odstranění vady opravou; je-li vadné plnění podstatným porušením smlouvy, má také právo od smlouvy odstoupit. Právo volby plnění má objednatel.
7. Zhotovitel započne s odstraněním vady nejpozději do 10 dnů od doručení oznámení o vadě, pokud se smluvní strany nedohodnou písemně jinak. V případě havárie (např. prasklé vodovodní nebo plynové rozvody, nefunkční kanalizace apod.), započne s odstraněním vady neodkladně, nejpozději do 24 hodin od doručení oznámení o vadě. Nezapočne-li zhotovitel s odstraněním vady ve stanovené lhůtě, je objednatel oprávněn zajistit odstranění vady na náklady zhotovitele u jiné odborné osoby. Vada bude odstraněna v termínu dohodnutém smluvními stranami. K dohodám dle tohoto odstavce je oprávněna pouze osoba oprávněná jednat ve věcech realizace díla, příp. jiný oprávněný zástupce objednatele.
8. Provedenou opravu vady zhotovitel objednateli předá písemně. Na provedenou opravu poskytne zhotovitel záruku za jakost v délce dle odstavce 3 tohoto článku smlouvy.

XIII.

Nebezpečí škody

1. Nebezpečí škody na zhotovovaném díle nese zhotovitel v plném rozsahu až do dne převzetí díla objednatelem.
2. Zhotovitel nese odpovědnost původce odpadů, zavazuje se nezpůsobovat únik ropných, toxických či jiných škodlivých látek na staveništi.

3. Zhotovitel je povinen učinit veškerá opatření potřebná k odvrácení škody nebo k jejímu zmírnění.
4. Zhotovitel je povinen nahradit objednateli v plné výši škodu, která vznikla při realizaci a užívání díla v souvislosti nebo jako důsledek porušení povinností a závazků zhotovitele dle této smlouvy.
5. Zhotovitel se zavazuje, že po celou dobu plnění svého závazku z této smlouvy bude na vlastní náklady pojištěn proti škodám způsobeným jeho činnostmi, včetně případných škod způsobených jeho pracovníky, resp. pracovníky poddodavatelů do výše odpovídající možným rizikům ve vztahu k charakteru stavby a jejímu okolí.

XIV. Sankční ujednání

1. V případě, že zhotovitel neprovede dílo včas, je povinen zaplatit objednateli smluvní pokutu ve výši 0,2 % z ceny díla včetně DPH za každý i započatý den prodlení.
2. V případě, že zhotovitel neodstraní vady a nedodělky díla uvedené v zápise o předání a převzetí díla v dohodnutém termínu, je povinen zaplatit objednateli smluvní pokutu ve výši 1.000 Kč za každý i započatý den prodlení.
3. Pro případ prodlení se zaplacením ceny za dílo sjednávají smluvní strany úrok z prodlení ve výši stanovené občanskoprávními předpisy.
4. V případě porušení předpisů týkajících se BOZP (zejména zákona č. 309/2006 Sb., stavebního zákona, nařízení vlády č. 591/2006 Sb., o bližších minimálních požadavcích na bezpečnost a ochranu zdraví při práci na staveništích a zákona č. 262/2006 Sb., zákoník práce, ve znění pozdějších předpisů) kteroukoliv z osob vyskytujících se na staveništi je objednatel oprávněn účtovat zhotoviteli smluvní pokutu ve výši 500 Kč za každý zjištěný případ.
5. V případě, že bude zjištěno, že stavební deník a doklady potřebné k provádění díla dle stavebního zákona nejsou přístupné kdykoliv v průběhu práce na staveništi, je objednatel oprávněn účtovat zhotoviteli smluvní pokutu ve výši 5.000 Kč za každý zjištěný případ.
6. V případě prodlení s vyklizením a vyčištěním staveniště je objednatel oprávněn účtovat zhotoviteli smluvní pokutu ve výši 0,05 % z ceny díla včetně DPH za každý i započatý den prodlení.
7. V případě nedodržení stanoveného termínu k odstranění vady je objednatel oprávněn účtovat zhotoviteli smluvní pokutu ve výši 1.000 Kč za každý i započatý den prodlení.
8. V případě, že závazek provést dílo zanikne před řádným ukončením díla, nezaniká nárok na smluvní pokutu, pokud vznikl dřívějším porušením povinností. Zánik závazku pozdním splněním neznamená zánik nároku na smluvní pokutu za prodlení s plněním.
9. Sjednané smluvní pokuty zaplatí povinná strana nezávisle na zavinění a na tom, zda a v jaké výši vznikne druhé straně škoda.
10. Smluvní pokuty se nezapočítávají na náhradu případně vzniklé škody. Náhradu škody lze vymáhat samostatně vedle smluvní pokuty v plné výši. Smluvní pokuty budou hrazeny na základě vystavených faktur se lhůtou splatnosti 30 kalendářních dnů ode dne jejich doručení.

XV. Zánik smlouvy

1. Smluvní strany mohou ukončit smluvní vztah písemnou dohodou.
2. Smluvní strany jsou oprávněny odstoupit od smlouvy v případě jejího podstatného porušení druhou smluvní stranou, přičemž podstatným porušením smlouvy se rozumí zejména:
 - a) prodlení zhotovitele s dokončením díla z důvodů ležících na jeho straně delší než 30 dnů.
 - b) nepřevzetí staveniště zhotovitelem ani v dodatečně přiměřené lhůtě (s výjimkou případů, kdy převzetí brání důvody na straně objednatele),
 - c) prodlení objednatele s odsouhlasením soupisu provedených prací nebo s úhradou dlužné částky delší než 90 dnů
 - d) pokud zhotovitel provádí dílo v rozporu s povinnostmi vyplývajícími ze smlouvy nebo z obecně závazných právních předpisů i přes výzvu objednatele k odstranění nedostatků v dodatečně přiměřené lhůtě.
 - e) rozhodnutí příslušného soudu, že zhotovitel je v úpadku ve smyslu zákona č. 182/2006 Sb., o

- úpadku a způsobech jeho řešení (insolvenční zákon), ve znění pozdějších předpisů (a to bez ohledu na právní moc tohoto rozhodnutí) nebo podá-li zhotovitel sám na sebe insolvenční návrh.
3. Odstoupením od smlouvy není dotčeno právo oprávněné smluvní strany na zaplacení smluvní pokuty ani na náhradu škody vzniklé porušením smlouvy. Odstoupením od smlouvy není dotčena smluvní záruka na vady, která se uplatní v rozsahu stanoveném touto smlouvou na dosud provedenou část díla. Odstoupením od smlouvy není dotčena odpovědnost za vady, které existují na doposud zhotovené části díla ke dni odstoupení.
 4. Zanikne-li smlouva odstoupením, sjednávají se povinnosti smluvních stran takto :
 - a) objednatel ve lhůtě dohodnuté se zhotovitelem převezme zpět staveniště a práce provedené na stavbě, o čemž sepíše zápis podepsaný oprávněnými zástupci smluvních stran,
 - b) objednatel umožní zhotoviteli přístup na staveniště k provedení nezbytných úkonů v souvislosti s ukončením prací a k vyklizení staveniště, přičemž zhotovitel odveze nezabudovaný materiál a zařízení,
 - c) zhotovitel bez zbytečného odkladu vyhotoví a předá objednateli soupis všech provedených prací a uskutečněných dodávek a služeb, oceněný způsobem, kterým byla stanovena cena díla,
 - d) objednatel se bez zbytečného odkladu k předanému soupisu prací, dodávek a služeb vyjádří,
 - e) zhotovitel na základě odsouhlaseného soupisu prací zpracuje konečnou fakturu, ve které budou uplatněny zbývající dosud neuplatněné finanční nároky vůči objednateli; pro platební podmínky se přiměřeně použijí platební podmínky této smlouvy.

XVI. Ostatní ujednání

1. Smluvní strany jsou povinny bez zbytečného odkladu oznámit druhé smluvní straně změnu údajů v záhlaví smlouvy
2. Zhotovitel není bez předchozího písemného souhlasu objednatele oprávněn postoupit práva a povinnosti z této smlouvy na třetí osobu.
3. Strany se dohodly, že dodavatel, jako strana vůči níž se práva objednatele promlčují, tímto výslovným prohlášením ve smyslu ust. § 630 odst. 1 občanského zákoníku prodlužuje délku promlčecí doby práv objednatele vyplývajících z této smlouvy na dobu deseti (10) let.
4. Zhotovitel je povinen dokumenty související s poskytováním služeb dle této smlouvy uchovávat nejméně po dobu pěti (5) let od konce účetního období, ve kterém došlo k zaplacení poslední části ceny poskytnutých služeb, popř. k poslednímu zdanitelnému plnění dle této smlouvy, a to zejména pro účely kontroly oprávněnými kontrolními orgány.
5. Zhotovitel bez jakýchkoliv výhrad souhlasí se zveřejněním své identifikace a dalších údajů včetně ceny díla.
6. Zhotovitel je povinen upozornit objednatele písemně na existující či hrozící střet zájmů bezodkladně poté, co střet zájmů vznikne nebo vyjde najevo, pokud zhotovitel i při vynaložení veškeré odborné péče nemohl střet zájmů zjistit před uzavřením této smlouvy.
7. Písemnosti vzniklé v souvislosti s touto smlouvou budou zasílány na adresy smluvních stran uvedené v záhlaví této smlouvy. Umožňuje-li to povaha dokumentu a má-li smluvní strana zpřístupněnu svou datovou schránku, doručuje se prostřednictvím datové schránky za podmínek a v souladu s ust. zákona č.300/2008 Sb., o elektronických úkonech a autorizované konverzi dokumentů, ve znění pozdějších předpisů.
8. Vymezení pojmů :
 - a) Objednatelem je zadavatel po uzavření smlouvy na plnění veřejné zakázky.
 - b) Zhotovitelem je dodavatel po uzavření smlouvy na plnění veřejné zakázky.
 - c) Příslušnou dokumentací je dokumentace zpracovaná v rozsahu stanoveném jiným právním předpisem (vyhláškou č. 169/2016 Sb.).
 - d) Položkovým rozpočtem je zhotovitelem oceněný soupis stavebních prací dodávek a služeb, v němž jsou zhotovitelem uvedeny jednotkové ceny u všech položek stavebních prací dodávek a služeb a jejich celkové ceny pro zadavatelem vymezené množství.
 - e) Pojmem „bez zbytečného odkladu“ se rozumí nejpozději do 14-ti dnů.

XVII.
Platnost a účinnost smlouvy

1. Tato smlouva nabývá účinnosti dnem uveřejnění smlouvy v souladu s ust. § 6 zákona č. 340/2015 Sb., o zvláštních podmínkách účinnosti některých smluv, uveřejňování těchto smluv a o registru smluv zákon o registru smluv), ve znění pozdějších předpisů.
2. Uveřejnění zajistí objednatel do 10 dnů od uzavření smlouvy.

XVIII.
Závěrečná ujednání

1. Kontaktní osoby smluvních stran uvedené v záhlaví této smlouvy jsou oprávněny k poskytování součinnosti dle této smlouvy, nejsou však jakkoli oprávněny či zmocněny ke sjednávání změn nebo rozsahu této smlouvy.
2. Tato smlouva se řídí přísl. ust. občanského zákoníku.
3. Tato smlouva může být změněna pouze dohodou smluvních stran v písemné formě.
4. Smluvní strany se zavazují, že veškeré spory vzniklé v souvislosti s realizací smlouvy budou řešeny smírnou cestou – dohodou. Nedojde-li k dohodě, budou spory řešeny před příslušnými obecnými soudy.
5. Tato smlouva je vyhotovena pouze v elektronickém originále.
6. Veškerá korespondence mezi smluvními stranami, včetně jejich prohlášení, je ve vztahu k této smlouvě irelevantní, není-li ve smlouvě stanoveno jinak.
7. Každá ze smluvních stran prohlašuje, že tuto smlouvu uzavírá svobodně a vážně, že považuje obsah této smlouvy za určitý a srozumitelný, a že jsou jí známy veškeré skutečnosti, jež jsou pro uzavření této smlouvy rozhodující, na důkaz čehož připojují smluvní strany k této smlouvě své podpisy.
8. Nedílnou součástí této smlouvy jsou:
Příloha č. 1: Vzor změnového listu
Příloha č. 2: Rozpočet

Jeseník

Olomouc

Za zhotovitele

Za objednatele



Ing. Petr Novák
jednatel

plk. Ing. Karel Kolářik
ředitel

Z m ě n o v ý l i s t
 pro nezbytné změny
 stavby v průběhu
 realizace

Změnový list číslo		
Identifikace akce		
Název akce:		
Číslo akce SMVS:		
Objednatel:	CR – Hasičský záchranný sbor Olomouckého kraje	
Zhotovitel:		
Projektant:		
Předmět změnového listu		
Část díla dotčená změnovým listem		
Popis změny, popis technického řešení		
Původní řešení dle smluvní dokumentace :		
Nové řešení, zdůvodnění změny :		
Vliv změny na výkresovou dokumentaci :		
Záznamy o změně ve stavebním deníku a zápisech z KD:		
Předpokládaný vliv na termín, kvalitu, cenu díla :		
Vliv na termín:		
Vliv na kvalitu díla:		
Vliv na cenu:		
Přípočty k ceně díla bez DPH:		
Odpočty z ceny díla bez DPH:		
Celkový vliv na změnu ceny díla bez DPH:		
DPH:		
Celkový vliv na změnu ceny díla vč. DPH:		
Za zhotovitele:	Za projektanta:	Za technický dozor:
Datum:	Datum:	Datum:
Úplnost změnového listu za účastníka programu zkontroloval:		
		Datum:

REKAPITULACE STAVBY

Kód: 2021/07/15
Stavba: Rekonstrukce kuchyňky na stanici HZS Olomouckého kraje v Jeseníku

KSO:
Místo: Jeseník

CC-CZ:
Datum: 15. 7. 2021

Zadavatel:
HZSOL, Schweitzerova 91, 77900 Olomouc

IČ: 70885940
DIČ: CZ70885940

Uchazeč:
Stavpur, spol. s r.o., kaplického 724/5, Jeseník 79001

IČ: 45196001
DIČ: CZ45196001

Projektant:

IČ:
DIČ:

Zpracovatel:
SAFETY PRO s.r.o., Přerovská 434/60, 77900 Olomouc

IČ: 28571690
DIČ: CZ28571690

Poznámka:

Soupis prací je sestaven s využitím Cenové soustavy ÚRS. Položky, které pochází z této cenové soustavy, jsou ve sloupci 'Cenová soustava' označeny popisem 'CS ÚRS' a úrovní příslušného kalendářního pololetí. Veškeré další informace vymezující popis a podmínky použití těchto položek z Cenové soustavy, které nejsou uvedeny přímo v soupisu prací, jsou neomezeně dálkově k dispozici na webu podmínky.urs.cz.

Cena bez DPH			780 000,00
---------------------	--	--	-------------------

	Sazba daně	Základ daně	Výše daně
DPH základní	21,00%	780 000,00	163 800,00
snížená	15,00%	0,00	0,00

Cena s DPH	v	CZK	943 800,00
-------------------	----------	------------	-------------------



REKAPITULACE OBJEKTŮ STAVBY A SOUPISŮ PRACÍ

Kód: 2021/07/15

Stavba: Rekonstrukce kuchyňky na stanici HZS Olomouckého kraje v Jeseníku

Místo: **Jeseník**

Datum:

15. 7. 2021

Zadavatel: HZSOL, Schweitzerova 91, 77900 Olomouc

Projektant:

Uchazeč: Stavpur, spol. s r.o., kaplického 724/5, Jeseník 79001

Zpracovatel:

SAFETY PRO s.r.o.,
Přerovská 434/60, 77900
Olomouc

Kód	Popis	Cena bez DPH [CZK]	Cena s DPH [CZK]	Typ
-----	-------	--------------------	------------------	-----

Náklady stavby celkem

780 000,00

943 800,00

01 Architektonicko-stavební část

02 Elektroinstalace

VRN Vedlejší rozpočtové náklady



STA

STA

STA

KRYCÍ LIST SOUPISU PRACÍ

Stavba:
Rekonstrukce kuchyňky na stanici HZS Olomouckého kraje v Jeseníku
Objekt:
01 - Architektonicko-stavební část

KSO:
Místo:
Zadavatel:
HZSOL, Schweitzerova 91, 77900 Olomouc
Uchazeč:
Stavpur, spol. s r.o., kaplického 724/5, Jeseník 79001
Projektant:
Zpracovatel:
SAFETY PRO s.r.o., Přerovská 434/60, 77900 Olomouc
Poznámka:

CC-CZ:
Datum: 15. 7. 2021
IČ: 70885940
DIČ: CZ70885940
IČ: 45196001
DIČ: CZ45196001
IČ:
DIČ:
IČ: 28571690
DIČ: CZ28571690

Cena bez DPH		
DPH základní	Základ daně	Sazba daně
snížená	680 000,00	21,00%
	0,00	15,00%
Cena s DPH		v CZK

REKAPITULACE ČLENĚNÍ SOUPISU PRACÍ

Stavba: Rekonstrukce kuchyňky na stanici HZS Olomouckého kraje v Jeseníku

Objekt: **01 - Architektonicko-stavební část**

Místo: HZSOL, Schweitzerova 91, 77900 Olomouc

Zadávatel: Stavpur, spol. s r.o., kaplického 724/5, Jeseník 79001

Datum: 15. 7. 2021

Projektant: SAFETY PRO s.r.o.,
Přerovská 434/60,
77900 Olomouc

Kód dílu - Popis

Cena celkem [CZK]

Náklady stavby celkem

HSV - Práce a dodávky HSV

003 - svislé konstrukce

061 - úpravy povrchu vnitřní

063 - podlahy a podlah. konstrukce

093 - různé dokončující práce

094 - lešení a stavební výtahy

096 - bourání a demolice konstrukcí

997 - Přesun sutě

099 - přesun hmot HSV

PSV - Práce a dodávky PSV

721 - kanalizace vnitřní

722 - Zdravotechnika - vnitřní vodovod

723 - plynovod vnitřní

725 - Zdravotechnika - zařizovací předměty

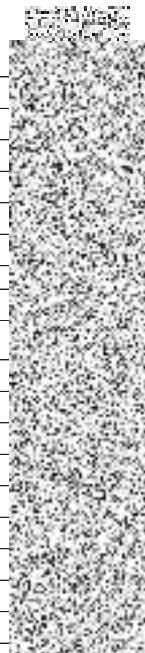
735 - Ústřední vytápění - podlahové vytápění, otopná tělesa

763 - Konstrukce montované z desek, dílců a panelů

766 - konstrukce truhlářské - kuchyňská linka vč. spotřebičů

776 - podlahy povlakové

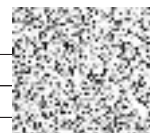
784 - malby



M - Motnáže

921 - elektromontáže

924 - vzduchotechnika - větrání odtah pro digestoře



SOUPIS PRACÍ

Stavba: Rekonstrukce kuchyňky na stanici HZS Olomouckého kraje v Jeseníku

Objekt: **01 - Architektonicko-stavební část**

Místo:
Zadavatel: HZSOL, Schweitzerova 91, 77900 Olomouc
Uchazeč: Stavpur, spol. s r.o., kaplického 724/5, Jeseník 79001

Datum: 15. 7. 2021
Projektant:
Zpracovatel: SAFETY PRO s.r.o.,
Přerovská 434/60,
77900 Olomouc

PČ	Typ	Kód	Popis	MJ	Množství	J.cena [CZK]	Cena celkem [CZK]	Cenová soustava
----	-----	-----	-------	----	----------	--------------	-------------------	-----------------

Náklady soupisu celkem

D	HSV	Práce a dodávky HSV						
D	003	svislé konstrukce						
1	K	342272245	Příčky z pórobetonových tvárnic hladkých na tenké maltové lože objemová hmotnost do 500 kg/m3, tloušťka příčky 200 mm	m2				URS 2021 02
		Online PSC	https://podminky.urs.cz/item/CS_URS_2021_02/342272245					
2	K	289363111	Kotvičky pro výztuž do malty na hl do 0,4 m z oceli 10 216 D do 16 mm	kus				
		vv	Kotevní ke stáv. obvodovému zdivu.					
		vv	5					
		vv	Součet					
D	061	úpravy povrchu vnitřní						
3	K	610991111	Zakryvání vnitřních a vnějších výplň otvorů, předmětů a konstrukcí folií a páskou	m2				
4	K	612131121	Penetrace akrylát-silikonová vnitřních stěn nanášená ručně	m2				
5	K	612321141	Vápenocementová omítka štuková dvouvrstvá vnitřních stěn nanášená ručně	m2				
6	K	612325422	Oprava vnitřní vápenocementové štukové omítky stěn v rozsahu plochy do 30%	m2				
7	K	612311131	Vápenná omítka štuková jednovrstvá vnitřních stěn nanášená ručně	m2				
8	K	612325302	Vápenocementová štuková omítka ostění nebo nadpraží	m2				
D	063	podlahy a podlah. konstrukce						
9	K	632902211	Příprava zatvrdlého povrchu betonových mazanin pro cementový potěr cementovým mlékem s přísadou	m2				
10	K	965046111	Broušení stávajících betonových podlah úběr do 3 mm	m2				
11	K	632452431	Doplnění cementového potěru hlazeného pl do 4 m2 tl do 30 mm	m2				
12	K	952902121	Čištění budov zametení drsných podlah	m2				
13	K	952905212	Mechanické očištění podlah od nánosů	m2				
14	K	451475121	Podkladní vrstva plastbetonová samonivelační první vrstva tl 10 mm	m2				
15	K	632681115	Vyspravení betonových podlah rychletuhnoucím polymerem - vysprávka D 500 mm a tl 50 mm	kus				

PČ	Typ	Kód	Popis	MJ	Množství	J.cena [CZK]	Cena celkem [CZK]	Cenová soustava
16	K	634112123	Obvodová dilatace podlahovým páskem s fólií v 80 mm š 5 mm mezi stěnou a samonivelačním potěrem	m				
D 093			různé dokončující práce					
17	K	941955100	Zajišťovací práce proti prašnosti prostředí ochraba prostor nedotčených stavbou	SOUB OR				
18	K	011	Stavební přípomocce - vzduchotechnika pro odsavače par	SOUB OR				
	W		Zazdivky, záhozy drážek, úprava všech dotčených, souvisejících konstrukcí, prostupy					
	W		Součet					
19	K	011.1	Stavební přípomocce - elektroinstalace	SOUB OR				
	W		Záhozy drážek, krabic, zazdivky úpravy u rozvaděče					
	W		1					
	W		Součet					
20	K	011.2	Stavební přípomocce - ZTI	SOUB OR				
	W		Zazdivky, záhozy drážek					
	W		1					
	W		Součet					
21	K	011.3	Stavební přípomocce - ÚT	SOUB OR				
	W		Zákozy a zaprávení omítek , SDK.					
	W		1					
	W		Součet					
22	K	941955001	Lešení lehké pomocné v podlah do 1,2 m	m2				
23	K	952901111	Vyčištění budov bytové a občanské výstavby při výšce podlaží do 4 m	m2				
24	K	952901121	Čištění budov omytí dveří nebo vrat plochy do 1,5m2	m2				
D 094			lešení a stavební výtahy					
25	K	941955002	Lešení lehké pomocné v podlah do 1,9 m	m2				
26	K	941111111	Montáž lešení řadového trubkového lehkého pracovního s podlahami s provozním zatížením tř. 3 do 200 kg/m2 šířky tř. W06 od 0,6 do 0,9 m, výšky do 10 m	m2				ÚRS 2021 02
	Online PSC		https://podminky.urs.cz/Item/CS_URS_2021_02/941111111					
	W		1,5*2,5					
	W		Součet					
27	K	941111211	Montáž lešení řadového trubkového lehkého pracovního s podlahami s provozním zatížením tř. 3 do 200 kg/m2 Příplatek za první a každý další den použití lešení k ceně -1111	m2				ÚRS 2021 02
	Online PSC		https://podminky.urs.cz/Item/CS_URS_2021_02/941111211					
	W		3,75*45					
	W		Součet					
28	K	941111811	Demontáž lešení řadového trubkového lehkého pracovního s podlahami s provozním zatížením tř. 3 do 200 kg/m2 šířky tř. W06 od 0,6 do 0,9 m, výšky do 10 m	m2				ÚRS 2021 02
	Online PSC		https://podminky.urs.cz/Item/CS_URS_2021_02/941111811					
	W		1,5*2,5					
	W		Součet					
D 096			bourání a demolice konstrukcí					
29	K	766691914	Vyvěšení nebo zavěšení dřevěných křidel dveří pl do 2 m2	kus				
30	K	766622812	Demontáž rámu jednoduchých oken dřevěných do 2m2 k opětovnému použití	m2				

PČ	Typ	Kód	Popis	MJ	Množství	J.cena [CZK]	Cena celkem [CZK]	Cenová soustava
31	K	766622861	Vyvěšení nebo zavěšení křidel dřevěných nebo plastových okenních do 1,5 m2	kus				
32	K	962031133	Bourání příček z cihel pálených na MVC tl do 150 mm	m2				
33	K	962031132	Bourání příček z cihel pálených na MVC tl do 100 mm	m2				
34	K	965081223	Bourání podlah z dlaždic keramických nebo xyololitových tl přes 10 mm plochy přes 1 m2	m2				
35	K	965081413	Bourání podlah lepidlo silikát plochy přes 1 m2	m2				
36	K	967031132	Přisekání rovných ostění cihelných na MVC	m2				
37	K	776511820	Demontáž povlakových podlah lepených	m2				
38	K	776991852	Odstranění lepidla ručně z podlah	m2				
39	K	967042712	Odsekání zdiva z kamene nebo betonu plošné tl do 100 mm	m2				
40	K	968072455	Vybourání dveřních zárubní pl do 2 m2	m2				
41	K	973031346	Vysekání kapes ve zdivu cihelném na MV nebo MVC pl do 0,25 m2 hl do 450 mm	kus				
42	K	973031151	Vysekání výklenků ve zdivu cihelném na MV nebo MVC pl přes 0,25 m2	m3				
43	K	974032264	Vysekání rýh ve stěnách nebo příčkách z dutých cihel nebo tvárnic hl do 150 mm š do 150 mm	m				
44	K	974032242	Vysekání rýh ve stěnách nebo příčkách z dutých cihel nebo tvárnic hl do 70 mm š do 70 mm	m				
45	K	975032241	Podchycení příček tl do 150 mm dřevěnou výztuhou v do 3 m dl podchycení do 3 m	m				
46	K	965042131	Bourání podkladů pod dlažby nebo mazanin betonových nebo z litého asfaltu tl do 100 mm pl do 4 m2	m3				
47	K	978013141	Otlučení vnitřních omítek stěn MV nebo MVC stěn v rozsahu do 30 %	m2				
48	K	978059541	Odsekání a odebrání obkladů stěn z vnitřních obkládaček plochy přes 1 m2	m2				
49	K	997221111	Vodorovná doprava suti z pevných i sypkých materiálů nošením do 50 m	t				
50	K	997211211	Svislá doprava vybouraných hmot na v 3,5 m	t				
51	K	997211521	Vodorovná doprava vybouraných hmot po suchu na vzdálenost do 1 km	t				
52	K	997211529	Příplatek ZKD 1 km u vodorovné dopravy vybouraných hmot	t				
53	K	997013802	Poplatek za uložení stavebního inertního odpadu na skládce (skládkovné)	t				
54	K	997013821	Poplatek za uložení stavebního odpadu neinertního na skládce (skládkovné)	t				
D 997 Přesun sutě								
55	K	997013311	Doprava suti shozem montáž a demontáž shozu výšky do 10 m	m				ÚRS 2021 02
Online PSC https://podminky.urs.cz/Item/CS_URS_2021_02/997013311								
56	K	997013321	Doprava suti shozem montáž a demontáž shozu výšky Příplatek za první a každý další den použití shozu k ceně -3311	m				ÚRS 2021 02
Online PSC https://podminky.urs.cz/Item/CS_URS_2021_02/997013321								
VV 5*3								
VV Součet								
D 099 přesun hmot HSV								
57	K	999281111	Přesun hmot pro opravy a údržbu budov v do 25 m	t				
D PSV Práce a dodávky PSV								
D 721 kanalizace vnitřní								

PČ	Typ	Kód	Popis	MJ	Množství	J.cena [CZK]	Cena celkem [CZK]	Cenová soustava
58	K	721171915	Potrubí z PP propojení potrubí DN 110	kus				
	W		2NP					
	W		2					
	W		Součet					
59	K	721174042	Potrubí kanalizační z PP přípojovací systém HT DN 40	m				
	W		2NP					
	W		2					
	W		Součet					
60	K	721174043	Potrubí kanalizační z PP přípojovací systém HT DN 50	m				
	W		2NP					
	W		8					
	W		Součet					
61	K	721194104	Vyvedení a upevnění odpadních výpustek DN 40	kus				
	W		2NP					
	W		1					
	W		Součet					
62	K	721194105	Vyvedení a upevnění odpadních výpustek DN 50	kus				
	W		2NP					
	W		4					
	W		Součet					
63	K	998721202	Přesun hmot procentní pro vnitřní kanalizace v objektech v do 12 m	%				
D		722	Zdravotechnika - vnitřní vodovod					
64	K	722176111	Montáž potrubí plastové spojované svary polyfuzně do D 16 mm	m				
	W		1NP + 2NP					
	W		4					
	W		Součet					
65	K	722176112	Montáž potrubí plastové spojované svary polyfuzně do D 20 mm	m				
	W		1NP + 2NP					
	W		5					
	W		Součet					
66	K	722176113	Montáž potrubí plastové spojované svary polyfuzně do D 25 mm	m				
	W		1NP+2NP					
	W		27					
	W		Součet					
67	K	722131913	Potrubí odbočky do potrubí DN 25	soubor				
	W		1NP + 2NP					
	W		2					
	W		Součet					
68	K	722181221	Ochrana vodovodního potrubí přilepenými tepelně izolačními trubkami z PE tl do 10 mm DN do 22 mm	m				
	W		1NP + 2NP					
	W		9					
	W		Součet					
69	K	722181222	Ochrana vodovodního potrubí přilepenými tepelně izolačními trubkami z PE tl do 10 mm DN do 42 mm	m				
	W		1NP + 2NP					
	W		27					
	W		Součet					
70	K	722220111	Nástěnka pro výtokový ventil G 1/2 s jedním závitem	kus				
	W		1NP + 2NP					
	W		5					

PČ	Typ	Kód	Popis	MJ	Množství	J.cena [CZK]	Cena celkem [CZK]	Cenová soustava
	vv		Součet					
71	K	722232172	Kohout kulový rohový G 3/4 PN 42 do 185°C pinoprůtokový s vnějším a vnitřním závitem	kus				
	vv		1NP + 2NP					
	vv		4					
	vv		Součet					
72	K	722232062	Kohout kulový přímý G 3/4 PN 42 do 185°C vnitřní závit s vypouštěním	kus				
	vv		1NP + 2NP					
	vv		1					
	vv		Součet					
73	M	28614100	trubka vícevrstvá pro vodu a topení PP-RCT S 3,2 D 16mm	m				
	vv		1NP + 2NP					
	vv		4,6					
	vv		Součet					
74	M	28614101	trubka vícevrstvá pro vodu a topení PP-RCT S 3,2 D 20mm	m				
	vv		1NP + 2NP					
	vv		5,75					
	vv		Součet					
75	M	28614102	trubka vícevrstvá pro vodu a topení PP-RCT S 3,2 D 25mm	m				
	vv		1NP + 2NP					
	vv		31,05					
	vv		Součet					
76	M	28619506	korýtko nosné , d 40	m				
	vv		1NP + 2NP					
	vv		31,05					
	vv		Součet					
77	K	722290226	Zkouška těsnosti vodovodního potrubí závitového do DN 50	m				
	vv		1NP + 2NP					
	vv		36,0					
	vv		Součet					
78	K	722290234	Proplach a dezinfekce vodovodního potrubí do DN 80	m				
	vv		1NP + 2NP					
	vv		36,0					
	vv		Součet					
79	K	998722202	Přesun hmot procentní pro vnitřní vodovod v objektech v do 12 m	%				
D		723	plynovod vnitřní					
80	K	723120805	Demontáž potrubí ocelové závitové svařované do DN 50	m				
81	K	723190909	Zkouška těsnosti potrubí plynovodního	kus				
82	K	998723202	Přesun hmot procentní pro vnitřní plynovod v objektech v do 12 m	%				
D		725	Zdravotechnika - zařizovací předměty					
83	K	725320822	Demontáž dřez dvojí vestavěný v kuchyňských sestavách bez výtokových armatur	soubor				
	vv		K opětnému použití					
	vv		1					
	vv		Součet					
84	K	725210821	Demontáž umyvadel bez výtokových armatur	soubor				
85	K	725110811	Demontáž klozetů splachovací s nádrží	soubor				
86	K	725240811	Demontáž kabin sprchových bez výtokových armatur	soubor				
87	K	725240812	Demontáž vaniček sprchových bez výtokových armatur	soubor				

PČ	Typ	Kód	Popis	MJ	Množství	J.cena [CZK]	Cena celkem [CZK]	Cenová soustava
88	K	725840851	Demontáž baterie sprch T 954 diferenciální do G 5/4x6/4	kus				
89	K	725820801	Demontáž baterie nástěnné do G 3 / 4	soubor				
90	K	722170807	Demontáž rozvodů vody z plastů	m				
91	K	721171809	Demontáž potrubí z PVC do D 160	m				
92	K	725319111	Montáž dřevo ostatních typů (dodávka kuch linky)	soubor				
93	K	725813111	Ventil rohový bez přípojovací trubičky nebo flexi hadičky G 1/2	soubor				
94	K	998725203	Přesun hmot procentní pro zařizovací předměty v objektech v do 24 m	%				
D 735			Ústřední vytápění - podlahové vytápění, otopná tělesa					
95	K	735151811	Demontáž otopného tělesa panelového jednořadého délka do 1500 mm	kus				
96	K	735110914	Opravy opného systému po demontáži těles	kus				
97	K	998735202	Přesun hmot procentní pro otopná tělesa v objektech v do 12 m	%				
D 763			Konstrukce montované z desek, dílců a panelů					
98	K	763161715	SDK podhled 1xA 15 bez TI dvouvrstvá spodní kce profil CD+UD REI 15	m2				
99	K	763172313	Montáž revizních dvířek SDK kci vel. 400x400 mm	kus				
100	M	56245709	<i>dvířka revizní RD 400x400 B - bílá</i>	kus				
101	K	763112984	Vyspravení SDK příčky, předsazené stěny plochy deska 1xH2DF 15	m2				
	vv		POZN. 1					
	vv		27.2					
	vv		Součet					
102	K	763132981	Vyspravení SDK podhledu, plochy deska 1xA 15	m2				
103	K	763121411	SDK stěna (stáv příčka) profil CW+UW 50 deska 1xA 12,5 bez TI EI 15	m2				
	vv		POZN. 1					
	vv		27.2					
	vv		Součet					
104	K	763164632A	SDK obklad sloupů nadpraží, zákryt VZT do 1,2 m desky 1xA 15	m				
105	K	763135821A	Demontáž podhledu sádrokartonového VČETNĚ SVÍTIDEL A KOUŘOVÝCH HLÁSIČŮ	m2				
106	K	763111812	Demontáž SDK příčky s jednoduchou ocelovou nosnou konstrukcí opláštění dvojité	m2				
107	K	763121812	Demontáž SDK předsazené/šachtové stěny s jednoduchou nosnou kci opláštění dvojité	m2				
108	K	762431036	Obložení stěn z desek OSB II 22 mm broušených na pero a drážku	m2				
	vv		POZN. 1					
	vv		4,64					
	vv		Součet					
109	K	998763402	Přesun hmot procentní pro sádrokartonové konstrukce v objektech v do 12 m	%				
D 766			konstrukce truhlářské - kuchyňská linka vč. spotřebičů					
110	K	766811213	Montáž kuch linky a skříněk vybavení kuchyně ABS komplet - bez spotřebičů (standard)	SOUBOR				
	vv		Dle chématu kuchyňské linky dle PD					
	vv		1					
	vv		Součet					
111	M	76600001A	<i>Dodávka kuch linky a skříněk vybavení kuchyně ABS komplet - bez spotřebičů (standard)</i>	SOUBOR				
	vv		Dle chématu kuchyňské linky dle PD					

PČ	Typ	Kód	Popis	MJ	Množství	J.cena [CZK]	Cena celkem [CZK]	Cenová soustava
	W		1					
	W		Součet					
112	K	766811213A	Montáž spotřebičů kuch linky + vybavení kuchyně komplet	SOUBOR				
	W		Dle chématu kuchyňské linky dle PD					
	W		1					
	W		Součet					
113	M	7660001B	Dodávka - Trouba	KUS				
	W		Dle chématu kuchyňské linky dle PD					
	W		2					
	W		Součet					
114	M	7660001C	Dodávka - Varná deska	KUS				
	W		Dle chématu kuchyňské linky dle PD					
	W		2					
	W		Součet					
115	M	7660001D	Dodávka - Odsávač	KUS				
	W		Dle chématu kuchyňské linky dle PD					
	W		2					
	W		Součet					
116	M	7660001E	Dodávka - Myčka	KUS				
	W		Dle chématu kuchyňské linky dle PD					
	W		1					
	W		Součet					
117	M	7660001F	Dodávka - Lednice	KUS				
	W		Dle chématu kuchyňské linky dle PD					
	W		3					
	W		Součet					
118	M	7660001G	Dodávka - MW trouba	KUS				
	W		Dle chématu kuchyňské linky dle PD					
	W		3					
	W		Součet					
119	M	7660001G.1	Dodávka - Dřez	KUS				
120	M	7660001H	Dodávka - Baterie	KUS				
121	K	7660001I	Zpětná montáž nerezového dřezu	kus				
122	K	766812840	Demontáž VEŠKERÝCH ZAŘÍZOVACÍCH PŘEDMĚTŮ PŘÍPRAVNÝ JÍDEL (MYČKA, PRACOVNÍ STOLY PRACOVNÍ DESKY, TROUBA, LEDNICE, KUCHYŇKÁ LINKA) VČETNĚ ODPOJENÍ)	SOUBOR				
	W		1					
	W		Součet					
123	K	998766202	Přesun hmot procentní pro konstrukce truhlářské v objektech v do 12 m	%				
D	776		podlahy povlakové					
124	K	777551112	Podlahy lité tloušťky 5 mm samonivelační	m2				
125	K	776521227	Lepení povlakových podlah plastových	m2				
126	K	776491113	Lepení plastové lišty soklové fezané	m				
127	M	28412111	krytina podlahová PVC	m2				
128	M	28411008	lišta speciální soklová PVC 10333 16 x 60 mm role 50 m	m				
129	K	775429121	Montáž podlahové lišty přechodové připevněné vruty	m				

PČ	Typ	Kód	Popis	MJ	Množství	J.cena [CZK]	Cena celkem [CZK]	Cenová soustava
130	M	28318675	líšta AL přírodní hliník	m				
131	K	998776202	Přesun hmot procentní pro podlahy povlakové v objektech v do 12 m	%				
D 784			malby					
132	K	784181101	Penetrace podkladu jednonásobná základní akrylátová bezbarvá v místnostech výšky do 3,80 m	m2				
133	K	784221101	Dvojnásobné bílé malby ze směsí za sucha dobře otěruvzdorných v místnostech do 3,80 m	m2				
D M			Motnáže					
D 921			elektromontáže					
134	K	21290004A	Demontáž ROZHLASU A ČERVENÉHO SVĚTLA - NUTNO UCHOVAT PRO ZPĚTNOU MONTÁŽ	kus				
135	K	21290004B	Demontáž DEMONTÁŽ NÁSTĚNNÉHO SVÍTIDLA	kus				
D 924			vzduchotechnika - větrání odtah pro digestoře					
136	K	24011004A	demontáž STÁVAJÍCÍ DIGESTOŘE VČETNĚ POTRUBÍ	kus				
137	K	240070573	Montáž klapka škrtící kruhová D 125	kus				
138	K	240080321	Montáž potrubí SPIRO do D 125	m				
139	M	42981281	TROUBA SPIRO D 125 POZIN	m				
140	M	42971074	KLAPKA KRUHOVA VEL 125	kus				
141	K	998751201	Přesun hmot procentní pro vzduchotechniku v objektech v do 12 m	%				

KRYCÍ LIST SOUPISU PRACÍ

Stavba:
Rekonstrukce kuchyňky na stanici HZS Olomouckého kraje v Jeseníku
Objekt:
02 - Elektroinstalace

KSO:
Místo:
Zadavatel:
HZSOL, Schweitzerova 91, 77900 Olomouc
Uchazeč:
Stavpur, spol. s r.o., kaplického 724/5, Jeseník 79001
Projektant:
Zpracovatel:
SAFETY PRO s.r.o., Přerovská 434/60, 77900 Olomouc
Poznámka:

CC-CZ:
Datum: 15. 7. 2021
IČ: 70885940
DIČ: CZ70885940
IČ: 45196001
DIČ: CZ45196001
IČ:
DIČ:
IČ: 28571690
DIČ: CZ28571690

Cena bez DPH

DPH základní
snížená

Cena s DPH



REKAPITULACE ČLENĚNÍ SOUPISU PRACÍ

Stavba: Rekonstrukce kuchyňky na stanici HZS Olomouckého kraje v Jeseníku

Objekt: **02 - Elektroinstalace**

Místo: HZSOL, Schweitzerova 91, 77900 Olomouc

Uchazeč: Stavpur, spol. s r.o., kaplického 724/5, Jeseník 79001

Datum: 15. 7. 2021

Projektant: SAFETY PRO s.r.o.,
Přerovská 434/60,
77900 Olomouc

Kód dílu - Popis

Cena celkem [CZK]

Náklady stavby celkem

D1 - SVĚTELNÉ, ZÁSUVKOVÉ, MOTOROVÉ ROZVODY



SOUPIS PRACÍ

Stavba: Rekonstrukce kuchyňky na stanici HZS Olomouckého kraje v Jeseníku

Objekt: **02 - Elektroinstalace**

Místo:
 Zadavatel: HZSOL, Schweitzerova 91, 77900 Olomouc

Datum: 15. 7. 2021

Projektant:

Uchazeč: Stavpur, spol. s r.o., kaplického 724/5, Jeseník 79001

Zpracovatel: SAFETY PRO s.r.o.,
Přerovská 434/60,
77900 Olomouc

PČ	Typ	Kód	Popis	MJ	Množství	J.cena [CZK]	Cena celkem [CZK]	Cenová soustava
----	-----	-----	-------	----	----------	--------------	-------------------	-----------------

Náklady soupisu celkem

D		D1 SVĚTELNÉ, ZÁSUVKOVÉ, MOTOROVÉ ROZVODY						
1	K	SIL.1	Vyhledání obvodů v R2, nové prodrátování, úprava zapojení stávajících.	hod				
2	K	SIL.2	Výbava do stávající rozvodnice R2 (hl.jistič 3f/20A)	ks				
3	K	SIL.3	Vyhledání obvodů v Rk, nové prodrátování, úprava zapojení,	hod				
4	M	SIL.4	Rozvodnice ozn. Rk plastový podomítkový, min 48 modulů 4řady, IP 40, s montážním panelem včetně vybavení	ks				
5	K	SIL.5	Montáž proudových chráničů s jističem zapojením vodičů nn do 25 A ve skříní	ks				
6	M	SIL.6	Proudových chránič s jističem 16A/0,03	ks				
7	M	SIL.7	Proudových chránič s jističem 10A/0,03	ks				
8	K	SIL.8	Montáž jističů se zapojením vodičů třífázových nn do 25 A ve skříní	ks				
9	M	SIL.9	jistič 20A/3/B do R2	ks				
10	K	SIL.10	Montáž hl. vypínačů rozvaděče nn do 25 A ve skříní	ks				
11	K	SIL.11	Hl. vypínač rozvaděče Rk nn, 20 A ve skříní	ks				
12	K	SIL.12	Montáž zásuvek domovních se zapojením vodičů 16 A, provedení 2x (2P + PE) dvojnásobná šikmá	ks				
13	M	SIL.13	Zásuvka dvojnásobná s ochrannými kolíky, s clonkami, s natočenou dutinou 16 A, 250 V AC; bílá	ks				
14	M	SIL.14	POP UP- Zásuvka trojnásobná s ochrannými kolíky, s clonkami, 16 A, 250 V AC; bílá, výsuvná	ks				
15	K	SIL.15	Montáž zásuvek domovních se zapojením vodičů 16 A, provedení jednoduchá zásuvka s clonkami	ks				
16	M	SIL.16	Zásuvka jednoduchá s ochrannými kolíky, s clonkami, s natočenou dutinou 16 A, 250 V AC; bílá	ks				
17	K	SIL.17	Montáž spínačů jedno nebo dvoupólových nástěnných se zapojením vodičů, pro prostředí normální vypínačů, řazení 1-jednopolových	ks				
18	M	SIL.18	Spínač kompletní řaz.č. 1 IP20	ks				
19	M	SIL.19	Spínač kompletní řaz.č. 6 IP20	ks				
20	K	SIL.20	Montáž kabelů měděných bez ukončení uložených pod omítku plných kulatých (např. CYKY), průřezu žil 1,5 až 6 mm ²	m				
21	M	SIL.21	kabel CYKY-J 3x1,5	m				

PČ	Typ	Kód	Popis	MJ	Množství	J.cena [CZK]	Cena celkem [CZK]	Cenová soustava
22	M	SIL.22	kabel CYKY-O 3x1,5	m				
23	M	SIL.23	kabel CYKY-J 3x2,5	m				
24	M	SIL.24	kabel CYKY-J 5x4	m				
25	K	SIL.25	Ukončení vodičů izolovaných s označením a zapojením v rozváděči nebo na přístroji, průřezu žily do 6 mm ²	ks				
26	M	SIL.26	svorka pružinová 3x2,5mm ²	ks				
27	M	SIL.27	svorka pružinová 3x1,5mm ²	ks				
28	M	SIL.28	svorka pružinová 5x4mm ²	ks				
29	K	SIL.29	Montáž krabic elektroinstalačních přístrojových zapuštěných plastových kruhových	ks				
30	M	SIL.30	Krabice přístrojová, kruhová 68mm, IP20	ks				
31	K	SIL.31	Montáž svítidel LED se zapojením vodičů bytových nebo společenských místností přisazených stropních	ks				
32	M	SIL.32	Svítilno A (přisazené; LED; 46,5 W; 6400 lm; 137.63 lm/W; rozměry: 1621mm x 96 mm x 96 mm)	ks				
33	M	SIL.33	LED pásek P (zdroj; lišta; 46.5 W; 1050 lm/m; 12W/m; rozměry: l=4000mm)	ks				
34	K	SIL.34	Výchozí revizní zpráva vč. Rozváděče	kompl				
35	K	SIL.35	Přesun hmot tonážní pro silnoproud v objektech v do 6 m	t				
36	K	SIL.36	Montáž kabelového žlabu (100x50)	m				
37	M	SIL.37	Kabelový žlab (100x50) i s příslušenstvím, -spojky, závěšení	m				
38	M	SIL.38	Kabelový žlab (100x50) 1xT-kus, 7xkolena příslušenstvím, -spojky, závěšení	m				

KRYCÍ LIST SOUPISU PRACÍ

Stavba:
Rekonstrukce kuchyňky na stanici HZS Olomouckého kraje v Jeseníku
Objekt:
VRN - Vedlejší rozpočtové náklady

KSO:
Místo:
Zadavatel:
HZSOL, Schweitzerova 91, 77900 Olomouc
Uchazeč:
Stavpur, spol. s r.o., kaplického 724/5, Jeseník 79001
Projektant:
Zpracovatel:
SAFETY PRO s.r.o., Přerovská 434/60, 77900 Olomouc
Poznámka:

CC-CZ:
Datum: 15. 7. 2021
IČ: 70885940
DIČ: CZ70885940
IČ: 45196001
DIČ: CZ45196001
IČ:
DIČ:
IČ: 28571690
DIČ: CZ28571690

Cena bez DPH

DPH základní
snížená

Cena s DPH



REKAPITULACE ČLENĚNÍ SOUPISU PRACÍ

Stavba: Rekonstrukce kuchyňky na stanici HZS Olomouckého kraje v Jeseníku

Objekt: **VRN - Vedlejší rozpočtové náklady**

Místo: HZSOL, Schweitzerova 91, 77900 Olomouc

Zadavatel: Stavpur, spol. s r.o., kaplického 724/5, Jeseník 79001

Datum: 15. 7. 2021

Projektant: SAFETY PRO s.r.o.,
Přerovská 434/60,
77900 Olomouc

Kód dílu - Popis

Cena celkem [CZK]

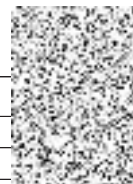
Náklady stavby celkem

OST - Ostatní náklady

VRN - Vedlejší rozpočtové náklady

VRN3 - Zařízení staveniště

VRN7 - Provozní vlivy



SOUPIS PRACÍ

Stavba: Rekonstrukce kuchyňky na stanici HZS Olomouckého kraje v Jeseníku

Objekt: **VRN - Vedlejší rozpočtové náklady**

Místo: HZSOL, Schweitzerova 91, 77900 Olomouc
 Zadavatel: HZSOL, Schweitzerova 91, 77900 Olomouc
 Uchazeč: Stavpur, spol. s r.o., kaplického 724/5, Jeseník 79001

Datum: 15. 7. 2021

Projektant: SAFETY PRO s.r.o.,
 Přerovská 434/60,
 77900 Olomouc

PČ	Typ	Kód	Popis	MJ	Množství	J.cena [CZK]	Cena celkem [CZK]	Cenová soustava
----	-----	-----	-------	----	----------	--------------	-------------------	-----------------

Náklady soupisu celkem

D	OST	Ostatní náklady	Kč
1	K	013284001	Náklady na zpracování a vedení plánu KZP
	P	Poznámka k položce: KZP = kontrolní a zkušební plán je dokument zpracovaný do podrobnosti kontrolovatelných položek rozpočtu, povinně obsahující všechny zkoušky, revize a měření požadované technickými normami a předpisy ve vztahu k prováděným pracím, dodávkám a službám. 1 Součet	
2	K	043103001	Náklady na provedení zkoušek, revizí a měření
	P	1 Součet	
3	K	090001002	Ostatní náklady vyplývající ze znění SOD a VOP
	P	Poznámka k položce: Jedná se zejména o náklady: - na sjednání bankovních záruk, - na sjednání pojištění odpovědnosti za škodu způsobenou provozní činností včetně odpovědnosti vyplývající z provádění stavebně-montážní činnosti, - na vypracování technologických postupů, - na vypracování oznámení změn a změnových listů, - spojené s převzetím staveniště, - spojené s předáním díla, apod. 1 Součet	
D	VRN	Vedlejší rozpočtové náklady	Kč
4	K	041703002	Náklady na zajištění kolektivní bezpečnosti osob
	P	Poznámka k položce: Jedná se zejména o náklady na zajištění: - osazení vjstaražných a informačních tabulí/tabulek - zabezpečení okrajů konstrukcí proti pádu osob - zabezpečení komunikací pro pohyb osob po staveništi - zabezpečení přechodů přes výkopy - a další prvky kolektivní ochrany osob. 1 Součet	
5	K	045203001	Kompletační činnost
	P	1 Součet	
6	K	049103002	Náklady vzniklé v souvislosti s realizací stavby

PČ	Typ	Kód	Popis	MJ	Množství	J.cena [CZK]	Cena celkem [CZK]	Cenová soustava
	P		<i>Poznámka k položce:[]</i> <i>Poznámka k položce: Jedná se zejména o náklady na zajištění - čištění veřejných komunikací znečištěných v souvislosti s realizací stavby - zimní údržby komunikací přístupných veřejnosti v obvodu staveniště - ochrany díla, apod.[]</i> <i>Poznámka k položce: Jedná se zejména o náklady na: - práce na těžce přístupných místech, - práce v ochranných pásmech, - práce na památkově chráněném objektu, apod.</i>					
	WV		1			1,000		
	WV		Součet			1,000		
	WV		1			1,000		
	WV		Součet			1,000		
	WV		1			1,000		
	WV		Součet			1,000		
	WV		1			1,000		
	WV		Součet			1,000		
	WV		1			1,000		
	WV		Součet			1,000		
	WV		1			1,000		
	WV		Součet			1,000		
	D	VRN3	Zařízení staveniště					
7	K	030001000	Zařízení staveniště, odstranění staveniště	kpl	1,000			
	WV		1			1,000		
	WV		Součet			1,000		
	D	VRN7	Provozní vlivy					
8	K	071002001	Provoz investora, třetích osob	kč	1,000			
	P		<i>Poznámka k položce:[]</i> <i>Náklad na zvýšení rozpočtových nákladů z titulu rušení dopravy vně i uvnitř staveniště, vlivu prostředí, přestávek v práci nařízených investorem a ostatních vlivů způsobených investorem.</i>					
	WV		1			1,000		
	WV		Součet			1,000		

Struktura údajů, formát souboru a metodika pro zpracování

Struktura

Soubor je složen ze záložky Rekapitulace stavby a záložek s názvem soupisu prací pro jednotlivé objekty ve formátu XLSX. Každá ze záložek přitom obsahuje ještě samostatné sestavy vymezené orámováním a nadpisem sestavy.

Rekapitulace stavby obsahuje sestavu Rekapitulace stavby a Rekapitulace objektů stavby a soupisů prací.

V sestavě **Rekapitulace stavby** jsou uvedeny informace identifikující předmět veřejné zakázky na stavební práce, KSO, CC-CZ, CZ-CPV, CZ-CPA a rekapitulaci celkové nabídkové ceny uchazeče.

Termínem "uchazeč" (resp. zhotovitel) se myslí "účastník zadávacího řízení" ve smyslu zákona o zadávání veřejných zakázek.

V sestavě **Rekapitulace objektů stavby a soupisů prací** je uvedena rekapitulace stavebních objektů, inženýrských objektů, provozních souborů, vedlejších a ostatních nákladů a ostatních nákladů s rekapitulací nabídkové ceny za jednotlivé soupisy prací. Na základě údaje Typ je možné identifikovat, zda se jedná o objekt nebo soupis prací pro daný objekt:

STA	Stavební objekt pozemní
ING	Stavební objekt inženýrský
PRO	Provozní soubor
VON	Vedlejší a ostatní náklady
OST	Ostatní
Soupis	Soupis prací pro daný typ objektu

Soupis prací pro jednotlivé objekty obsahuje sestavy Krycí list soupisu prací, Rekapitulace členění soupisu prací, Soupis prací. Za soupis prací může být považován i objekt stavby v případě, že neobsahuje podřízenou zakázku.

Krycí list soupisu obsahuje rekapitulaci informací o předmětu veřejné zakázky ze sestavy Rekapitulace stavby, informací o zařazení objektu do KSO, CC-CZ, CZ-CPV, CZ-CPA a rekapitulaci celkové nabídkové ceny uchazeče za aktuální soupis prací.

Rekapitulace členění soupisu prací obsahuje rekapitulaci soupisu prací ve všech úrovních členění soupisu tak, jak byla tato členění použita (např. stavební díly, funkční díly, případně jiné členění) s rekapitulací nabídkové ceny.

Soupis prací obsahuje položky veškerých stavebních nebo montážních prací, dodávek materiálů a služeb nezbytných pro zhotovení stavebního objektu, inženýrského objektu, provozního souboru, vedlejších a ostatních nákladů.

Pro položky soupisu prací se zobrazují následující informace:

PČ	Pořadové číslo položky v aktuálním soupisu
TYP	Typ položky: K - konstrukce, M - materiál, PP - plný popis, PSC - poznámka k souboru cen, P - poznámka k položce, VV - výkaz výměr
Kód	Kód položky
Popis	Zkrácený popis položky
MJ	Měrná jednotka položky
Množství	Množství v měrné jednotce
J.cena	Jednotková cena položky. Zadaní může obsahovat namísto J.ceny sloupce J.materiál a J.montáž, jejichž součet definuje J.cenu položky.
Cena celkem	Celková cena položky daná jako součin množství a j.ceny
Cenová soustava	Příslušnost položky do cenové soustavy

Ke každé položce soupisu prací se na samostatných řádcích může zobrazovat:

Plný popis položky
Poznámka k souboru cen a poznámka zadavatele
Výkaz výměr

Pokud je k řádku výkazu výměr evidovaný údaj ve sloupci Kód, jedná se o definovaný odkaz, na který se může odvolávat výkaz výměr z jiné položky.

Metodika pro zpracování

Jednotlivé sestavy jsou v souboru provázány. Editovatelné pole jsou zvýrazněny žlutým podbarvením, ostatní pole neslouží k editaci a nesmí být jakkoliv modifikovány.

Uchazeč je pro podání nabídky povinen vyplnit žlutě podbarvená pole:

Pole Uchazeč v sestavě Rekapitulace stavby - zde uchazeč vyplní svůj název (název subjektu)

Pole IČ a DIČ v sestavě Rekapitulace stavby - zde uchazeč vyplní svoje IČ a DIČ

Datum v sestavě Rekapitulace stavby - zde uchazeč vyplní datum vytvoření nabídky

J.cena = jednotková cena v sestavě Soupis prací o maximálním počtu desetinných míst uvedených v poli

- pokud sestavy soupisů prací obsahují pole J.cena, měla by být všechna tato pole vyplněna nenulovými

Poznámka - nepovinný údaj pro položku soupisu

V případě, že sestavy soupisů prací neobsahují pole J.cena, potom ve všech soupisech prací obsahují pole:

- J.materiál - jednotková cena materiálu
- J.montáž - jednotková cena montáže

Uchazeč v tomto případě by měl vyplnit všechna pole J.materiál a pole J.montáž nenulovými kladnými číslicemi. V případech, kdy položka

neobsahuje žádný materiál je přípustné, aby pole J.materiál bylo vyplněno nulou. V případech, kdy položka neobsahuje žádnou montáž je přípustné, aby pole J.montáž bylo vyplněno nulou. Obě pole - J.materiál, J.Montáž u jedné položky by však neměly být vyplněny nulou.

Rekapitulace stavby

Název atributu	Povinný (A/N)	Popis	Typ	Max. počet znaků
Kód	A	Kód stavby	String	20
Stavba	A	Název stavby	String	120
Místo	N	Místo stavby	String	50
Datum	A	Datum vykonaného exportu	Date	
KSO	N	Klasifikace stavebního objektu	String	15
CC-CZ	N	Klasifikace stavebních děl	String	15
CZ-CPV	N	Společný slovník pro veřejné zakázky	String	20
CZ-CPA	N	Klasifikace produkce podle činností	String	20
Zadavatel	N	Zadavatel zadání	String	50
IČ	N	IČ zadavatele zadání	String	20
DIČ	N	DIČ zadavatele zadání	String	20
Uchazeč	N	Uchazeč veřejné zakázky	String	50
Projektant	N	Projektant	String	50
Poznámka	N	Poznámka k zadání	String	255
Sazba DPH	A	Rekapitulace sazeb DPH u položek soupisů	eGSazbaDph	
Základna DPH	A	Základna DPH určena součtem celkové ceny z položek soupisů	Double	
Hodnota DPH	A	Hodnota DPH	Double	
Cena bez DPH	A	Celková cena bez DPH za celou stavbu. Sčítává se ze všech listů.	Double	
Cena s DPH	A	Celková cena s DPH za celou stavbu	Double	

Rekapitulace objektů stavby a soupisů prací

Název atributu	Povinný (A/N)	Popis	Typ	Max. počet znaků
Kód	A	Přebírá se z Rekapitulace stavby	String	20
Stavba	A	Přebírá se z Rekapitulace stavby	String	120
Místo	N	Přebírá se z Rekapitulace stavby	String	50
Datum	A	Přebírá se z Rekapitulace stavby	Date	
Zadavatel	N	Přebírá se z Rekapitulace stavby	String	50
Projektant	N	Přebírá se z Rekapitulace stavby	String	50
Uchazeč	N	Přebírá se z Rekapitulace stavby	String	50
Kód	A	Kód objektu	String	20
Objektu, Soupis prací	A	Název objektu	String	120
Cena bez DPH	A	Cena bez DPH za daný objekt	Double	
Cena s DPH	A	Cena spolu s DPH za daný objekt	Double	
Typ	A	Typ zakázky	eGTypZakazky	

Krycí list soupisu

Název atributu	Povinný (A/N)	Popis	Typ	Max. počet znaků
Stavba	A	Přebírá se z Rekapitulace stavby	String	120
Objekt	A	Kód a název objektu	String	20 + 120
Soupis	A	Kód a název soupisu	String	20 + 120
KSO	N	Klasifikace stavebního objektu	String	15
CC-CZ	N	Klasifikace stavebních děl	String	15
CZ-CPV	N	Společný slovník pro veřejné zakázky	String	20
CZ-CPA	N	Klasifikace produkce podle činností	String	20
Místo	N	Přebírá se z Rekapitulace stavby	String	50
Zadavatel	N	Přebírá se z Rekapitulace stavby	String	50
Uchazeč	N	Přebírá se z Rekapitulace stavby	String	50
Projektant	N	Přebírá se z Rekapitulace stavby	String	50
Poznámka	N	Poznámka k soupisu prací	String	255
Sazba DPH	A	Rekapitulace sazeb DPH na položkách aktuálního soupisu	eGSazbaDph	
Základna DPH	A	Základna DPH určena součtem celkové ceny z položek aktuálního soupisu	Double	
Hodnota DPH	A	Hodnota DPH	Double	
Cena bez DPH	A	Cena bez DPH za daný soupis	Double	
Cena s DPH	A	Cena s DPH za daný soupis	Double	

Rekapitulace členění soupisu prací

Název atributu	Povinný (A/N)	Popis	Typ	Max. počet znaků
Stavba	A	Přebírá se z Rekapitulace stavby	String	120
Objekt	A	Kód a název objektu, přebírá se z Krycího listu soupisu	String	20 + 120
Soupis	A	Kód a název objektu, přebírá se z Krycího listu soupisu	String	20 + 120
Místo	N	Přebírá se z Rekapitulace stavby	String	50
Datum	A	Přebírá se z Rekapitulace stavby	Date	
Zadavatel	N	Přebírá se z Rekapitulace stavby	String	50
Projektant	N	Přebírá se z Rekapitulace stavby	String	50
Uchazeč	N	Přebírá se z Rekapitulace stavby	String	50
Kód dílu - Popis	A	Kód a název dílu ze soupisu	String	20 + 100
Cena celkem	A	Cena celkem za díl ze soupisu	Double	

Soupis prací

Název atributu	Povinný (A/N)	Popis	Typ	Max. počet znaků
Stavba	A	Přebírá se z Rekapitulace stavby	String	120
Objekt	A	Kód a název objektu	String	20 + 120
Soupis	A	Přebírá se z Krycího listu soupisu	String	20 + 120
Místo	N	Přebírá se z Krycího listu soupisu	String	50
Datum	A	Přebírá se z Krycího listu soupisu	Date	
Zadavatel	N	Přebírá se z Krycího listu soupisu	String	50
Projektant	N	Přebírá se z Krycího listu soupisu	String	50
Uchazeč	N	Přebírá se z Krycího listu soupisu	String	50
PČ	A	Pořadové číslo položky soupisu	Long	
Typ	A	Typ položky soupisu	eGTypPolozky	1
Kód	A	Kód položky ze soupisu	String	20
Popis	A	Popis položky ze soupisu	String	255
MJ	A	Měrná jednotka položky	String	10
Množství	A	Množství položky soupisu	Double	
J.Cena	A	Jednotková cena položky	Double	
Cena celkem	A	Cena celkem vyčíslena jako J.Cena * Množství	Double	
Cenová soustava	N	Zařazení položky do cenové soustavy	String	50
p	N	Poznámka položky ze soupisu	Memo	
psc	N	Poznámka k souboru cen ze soupisu	Memo	
pp	N	Plný popis položky ze soupisu	Memo	
vv	N	Výkaz výměr (figura, výraz, výměra) ze soupisu	Text,Text,Double	20, 150
DPH	A	Sazba DPH pro položku	eGSazbaDPH	
Hmotnost	A	Hmotnost položky ze soupisu	Double	
Suť	A	Suť položky ze soupisu	Double	
Nh	N	Normohodiny položky ze soupisu	Double	

Datová věta

Typ věty	Hodnota	Význam
eGSazbaDPH	základní	Základní sazba DPH
	snížená	Snížená sazba DPH
	nulová	Nulová sazba DPH
	zákl. přenesená	Základní sazba DPH přenesená
	sníž. přenesená	Snížená sazba DPH přenesená
eGTypZakazky	STA	Stavební objekt
	PRO	Provozní soubor
	ING	Inženýrský objekt
	VON	Vedlejší a ostatní náklady
	OST	Ostatní náklady
eGTypPolozky	1	Položka typu HSV
	2	Položka typu PSV
	3	Položka typu M
	4	Položka typu OST