

SMLOUVA O DÍLO

Č. j. KRPK-63711-12/ČJ-2021-1900VZ

*Uzavřena v souladu s ustanovením § 2586 a násl. zákona č. 89/2012 Sb., občanský zákoník,
v platném znění, mezi těmito smluvními stranami:*

Česká republika – Krajské ředitelství policie Karlovarského kraje

Sídlo: Závodní 386/100, 360 06 Karlovy Vary
IČ: 72051612
DIČ: CZ72051612
Zastoupená:

Bankovní spojení:
Kontaktní osoby:



Datová schránka: upshp5u

(dále jen „Objednatel“)

a

MAGIC KV s.r.o.

Sídlo: SOLNÉ PECE 242, 36225, Nová Role
IČ: 29074541
DIČ: CZ29074541

Zastoupená:
Bankovní spojení:
Kontaktní osoba:
E-mail:
Telefon:
Datová schránka:



ffqekss

(dále jen „Zhotovitel“)

I.

Předmět a místo plnění

Zhotovitel se zavazuje, že v souladu s podmínkami objednatele stanovenými v dokumentech:

- a) *Specifikace prací nazvaná „Kompletní dodávka Al-vchodových dveří pro rekreační zařízení Bublava“ č. j. KRPK-81011-26/ČJ-2020-1900MN ze dne 9. 8. 2021 – příloha č. 1,*
- b) *„Zadávací podmínky VZMR KŘP Kompletní dodávka Al-vchodových dveří pro rekreační zařízení Bublava“ č. j. KRPK-810119-26/ČJ-2020-1900MN ze dne 12. 6. 2021 – příloha č. 2 a na základě místního šetření, provede:*

„Dodání a výměnu vchodových dveří u budovy rekreačního zařízení Bublava 705,729, včetně vybourání původních dveří a zednického začištění “

II.

Doba a podmínky plnění

1. Zhotovitel se zavazuje zahájit práce na předmětném díle nejpozději do 5 dnů od účinnosti smlouvy a dokončit a předat dílo objednateli nejpozději **do 15 týdnů** od účinnosti smlouvy, přičemž dokončení je možné zkrátit, nesmí však dojít k nedodržení technologických postupů a lhůt a ani ke zhoršení kvality nebo rozsahu díla.
2. Smluvní strany berou na vědomí, že podle ustanovení § 6 odst. 1 zákona č. 340/2015 Sb., o zvláštních podmínkách účinnosti některých smluv, uveřejňování těchto smluv a o registraci smluv, nabývá smlouva, na níž se vztahuje povinnost uveřejnění prostřednictvím registru smluv, účinnosti nejdříve dnem uveřejnění v registru smluv.

III.


Cena díla a platební podmínky

1. Smluvní strany se dohodly na ceně díla ve výši:

Cena díla bez DPH	143 000,- Kč
DPH 21%	30 030,- Kč
CELKEM včetně DPH	173 030,- Kč

Slovy: Stosedmdesáttřicetkorunčeských

2. Cena díla zahrnuje veškeré náklady zhotovitele spojené s provedením předmětu díla.
3. Cena díla je považována za cenu nejvýše přípustnou.

4. Jakákoliv záloha se nepřipouští.
5. Faktura musí být vystavena a doručena na adresu objednatele, tj. Česká republika – Krajské ředitelství policie Karlovarského kraje, Závodní 386/100, 360 06 Karlovy Vary, IČ 72051612, datová schránka: upshp5u, (v případě elektronických faktur e-mail: , a musí obsahovat č. j. smlouvy o dílo uvedené v záhlaví této smlouvy.
6. Splatnost faktury se stanovuje na 30 kalendářních dnů ode dne doručení faktury. Faktura se považuje za uhrazenou okamžikem připsání příslušné částky ve prospěch účtu zhotovitele.
7. Faktura musí obsahovat náležitosti daňového dokladu stanovené daňovými a účetními předpisy a musí obsahovat číslo smlouvy o dílo. Nebude-li takové náležitosti obsahovat, je objednatel oprávněn ji vrátit zhotoviteli, aniž by se tímto postupem dostal do prodlení s její splatností.
8. Faktura bude hrazena převodním příkazem.

IV. Povinnosti zhotovitele

1. Zhotovitel má právo do 5 kalendářních dnů od podpisu smlouvy o dílo upozornit objednatele na práce související s předmětem plnění, které nebyly uvedeny v zadávacích podmínkách objednatele. Po této lhůtě nebude objednatel akceptovat jakékoliv požadavky zhotovitele na prodlužování termínu dokončení a zvyšování ceny díla a zhotovitel provede tyto práce na vlastní náklady.
2. Zhotovitel před započítím díla dodá objednateli harmonogram prací.
3. Zhotovitel odpovídá za průběh prací, včetně pořádku na pracovišti a za dodržování bezpečnosti práce pracovníky provádějícími dílo.
4. Zhotovitel je povinen zabezpečit, aby během realizace díla nedošlo ke škodám na majetku objednatele a v případě, že k takové škodě dojde, plně za ni odpovídá zhotovitel. Případné vzniklé škody je zhotovitel povinen na své náklady bez zbytečného odkladu odstranit nebo uhradit ve skutečné výši do 30 dnů po výzvě objednatele.
5. Zhotovitel je povinen dbát na dodržování protipožárních předpisů.
6. Zhotovitel při realizaci použije pouze suroviny, materiály a výrobky, které jsou schváleny nebo certifikovány a nejpozději při předání díla předá objednateli příslušná prohlášení o vlastnostech materiálu, certifikáty a další relevantní dokumenty.

7. Součástí díla jsou i práce v tomto článku smlouvy nespecifikované, které však jsou k řádnému provedení díla v rozsahu zadávací dokumentace nezbytné a o kterých zhotovitel vzhledem ke své kvalifikaci a zkušenostem měl, nebo mohl vědět. Provedení těchto prací však v žádném případě nezvyšuje touto smlouvou sjednanou cenu díla.
8. Dílo musí být provedeno plně v souladu s platnými právními předpisy, jakož i v souladu se všemi normami obsahujícími technické specifikace a technická řešení. Materiály, výrobky, postupy a služby musí plně vyhovovat veřejné zakázce.
9. Při předání staveniště dodá zhotovitel objednateli seznam všech pracovníků, kteří se budou pohybovat na pracovišti, kde bude dílo realizováno.
10. Dílo bude realizováno v pracovních dnech mezi 7:00 a 15:30 hod. a po domluvě i o víkendech a svátcích.
11. Zhotovitel zajistí na svůj náklad odvoz a likvidaci veškerého odpadu, který vznikne v souvislosti s realizací díla v souladu se zákonem č. 541/2020 Sb., o odpadech.

V.

Povinnosti objednatele

1. Objednatel se zavazuje předat zhotoviteli prostory předmětu plnění díla v termínu dle dohody, nejpozději však v den zahájení prací, a zajistí zhotoviteli přiměřený přístup k místu provádění díla. O předání prostor bude vyhotoven písemný záznam, který bude přiložen ke smlouvě.
2. Čerpání energií bude probíhat ze stávajících rozvodů v místě rekonstrukce.
3. Objednatel je oprávněn provádět průběžnou kontrolu plnění předmětu díla a zhotovitel je povinen objednateli tuto kontrolu umožnit.
4. Objednatel je povinen za dokončené a bez závad převzaté dílo včas zaplatit cenu dohodnutou dle této smlouvy.

VI.

Předání díla

1. Dílo je považováno za dokončené, pokud jsou dokončené veškeré práce.
2. Dílo, které není řádně ukončeno, dílo s vadami a nedodělky bránícími provozu, či dílo, ohledně jehož předmětu zhotovitel neodevzdal objednateli potřebné, sjednané a povinné doklady a dokumentaci, není objednatel povinen převzít. Odstranění drobných vad a nedodělků bude řešeno s termínem odstranění v předávacím protokolu díla.

3. Převzetí díla bude provedeno formou zápisu – předávací protokol, který podepíší odpovědní pracovníci obou smluvních stran. Zápis bude obsahovat též soupis eventuálně zjištěných vad a nedodělků s dohodnutými lhůtami pro jejich odstranění.
4. Zhotovitel je povinen vyklidit a uklidit prostor do 5 kalendářních dnů od podepsání zápisu o převzetí díla.

VII. Odpovědnost za vady

1. Záruční doba byla dohodnuta mezi stranami na dobu 36 měsíců a její běh se počítá ode dne následujícího po dni převzetí díla.
2. Výskyt eventuálních záručních vad oznámí objednatel zhotoviteli spolu s uplatňovanými reklamačními nároky bez zbytečného odkladu po jejich zjištění a zhotovitel je povinen vady odstranit do 10 kalendářních dnů, nedohodne-li se s objednatelem jinak.
3. Lhůta pro zahájení odstraňování vady díla charakteru havárie se stanovuje na dobu do 48 hodin po nahlášení objednatelem.

VIII. Sankce

1. Zhotovitel je povinen zaplatit objednateli za nedodržení termínu dokončení a předání díla smluvní pokutu ve výši 0,1% z celkové ceny díla včetně DPH za každý, byť i započatý den prodlení.
2. Za prodlení objednatele s úhradou faktury, zaplatí objednatel zhotoviteli úrok z prodlení v souladu s ustanovením občanského zákoníku, v platném znění, z fakturované částky včetně DPH za každý, byť i započatý den prodlení.
3. V případě nesplnění termínu k odstranění záručních vad nebo nedodělků zjištěných při přebírání díla, či bezdůvodného přerušení díla a jeho nedokončení, zaplatí zhotovitel objednateli smluvní pokutu ve výši 1000,-Kč za každý, byť i započatý den prodlení. V případě svévolného přerušení díla je smluvní pokuta počítána od následujícího dne po dni přerušení prací na díle.
4. Povinnost uhradit smluvní pokutu/úrok z prodlení vzniká dnem doručení výzvy k její/jeho úhradě povinné straně s dobou splatnosti 30 dnů, nedohodnou-li se smluvní strany jinak.



IX. Odstoupení od smlouvy

1. Odstoupení od smlouvy se řídí ustanoveními občanského zákoníku.

2. Objednatel může od smlouvy odstoupit, pokud zhotovitel podstatným způsobem smlouvu poruší.
3. Za podstatné porušení smlouvy ze strany zhotovitele se považuje mimo jiné případ, kdy zahájení nebo postup prací zhotovitele ohrožuje objednatele vznikem prodlení v termínu dokončení díla či vznikem nepřiměřených stavebních a provozních nákladů, kdy ze strany zhotovitele nejsou dodržovány technologické postupy a předepsaná kvalita díla, na což byl zhotovitel předem písemně upozorněn se stanovením opatření k nápravě a dále svévolné ukončení díla a nepokračování v něm i přes výzvy objednatele.
4. Podstatným porušením smlouvy ze strany zhotovitele je též existence insolvenčního řízení vedeného proti zhotoviteli.
5. Po doručení rozhodnutí objednatele o odstoupení od smlouvy, zastaví zhotovitel ihned další provádění prací na díle. Neprodleně bude provedeno předání a převzetí rozestavěného díla zápisem smluvních stran a vyúčtování provedených prací.

X. Závěrečná ujednání

1. Dílo je určeno výhradně a zcela pro výkon působnosti v oblasti veřejné správy, ve které se objednatel nepovažuje za osobu povinnou k dani ve smyslu § 5 zákona č. 235/2004 Sb., o dani z přidané hodnoty, ve znění pozdějších předpisů (dále jen „zákon o dani z přidané hodnoty“), a proto nelze na objednatele aplikovat přenesenou daňovou povinnost podle ustanovení § 92a a násl. zákona č. 235/2004 Sb.
2. Zhotovitel bere na vědomí, že jako osoba podílející se na dodávkách zboží hrazených z veřejných výdajů je osobou povinnou spolupůsobit při výkonu finanční kontroly dle § 2 písm. e) zák. č. 320/2001 Sb., o finanční kontrole ve veřejné správě. Pokud by Zhotovitel výjimečně vykonával činnost dle smlouvy pomocí třetí osoby, je povinen umožnit kontrolním orgánům kontrolu těchto třetích osob v obdobném rozsahu, tj. zajistit tento fakt ve smlouvách s nimi uzavíraných.
3. Práce nad rámec předmětu plnění dle této smlouvy vyžadují předchozí dohodu smluvních stran formou písemného dodatku k této smlouvě. Pokud zhotovitel provede tyto práce bez předchozího sjednání písemného dodatku ke smlouvě, považuje se cena těchto prací za smluvní pokutu za porušení smluvních ujednání o ceně díla dle této smlouvy zaplacenou zhotovitelem objednateli. Zhotovitel je povinen s objednatelem dohodnout veškeré změny při realizaci předmětu díla, které by mohly zvýšit nebo snížit cenu díla nebo prodloužit termín dokončení, před jejich provedením, formou dodatku k této smlouvě.
4. Případné vícepráce spojené s předmětem díla dle této smlouvy, musí být předloženy objednateli k odsouhlasení formou změnových listů. Po odsouhlasení budou předmětem jednání o uzavření dodatku k této smlouvě.

5. V případech v této smlouvě výslovně neuvedených platí pro obě smluvní strany ustanovení občanského zákoníku č. 89/2012 Sb., ve znění pozdějších předpisů a obchodní zvyklosti.
6. Jakákoliv ústní ujednání při provádění díla, která nejsou písemně potvrzena oprávněnými zástupci obou smluvních stran, jsou právně neúčinná.
7. Smlouvu lze měnit pouze písemným, oboustranně potvrzeným ujednáním výslovně nazvaným: „Dodatek ke smlouvě o dílo“.
8. Za objednatele je ve věcech technických oprávněny jednat 
9. Za zhotovitele je ve věcech technických oprávněna jednat 
10. Smlouva je sepsána ve třech stejnopisech, z nichž dva obdrží objednatel a jeden zhotovitel.

Příloha č. 1

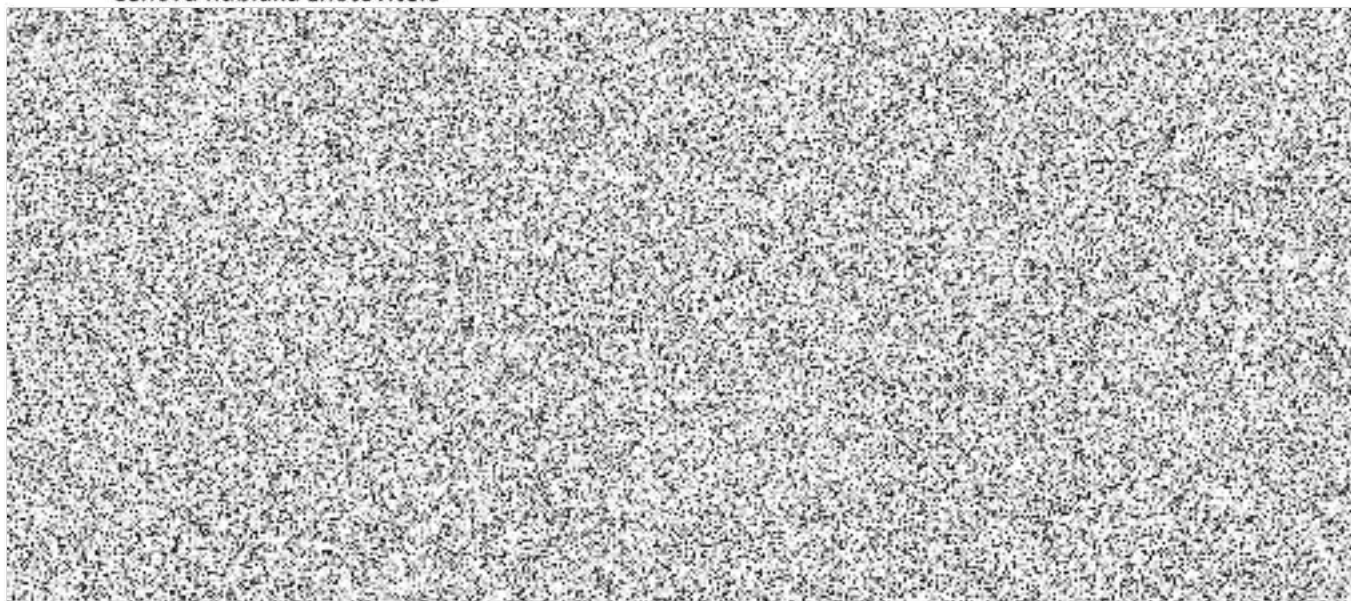
Specifikace prací nazvaná „Kompletní dodávka Al-vchodových dveří pro rekreační zařízení Bublava“ č. j. KRPK-81011-26/ČJ-2020-1900MN ze dne 9. 8. 2021

Příloha č. 2

„Zadávací podmínky VZMR KŘP Kompletní dodávka Al-vchodových dveří pro rekreační zařízení Bublava“ č. j. KRPK-810119-26/ČJ-2020-1900MN ze dne 12. 8. 2021

Příloha č. 3

Cenová nabídka zhotovitele





Pomáhat a chránit

POLICIE ČESKÉ REPUBLIKY
KRAJSKÉ ŘEDITELSTVÍ POLICIE KARLOVARSKÉHO KRAJE



Odbor správy majetku
Oddělení správy nemovitého majetku

Č.j. KRPK-81011-26/ČJ-2020-1900MN

Dolní Rychnov 9. srpna 2021

Počet listů: 1

Počet příloh: 0

Kompletní dodávka Al-vchodových dveří pro rekreační zařízení Bublava

Na budově RZ Bublava, Bublava 705, 729, dojde ke kompletní výměně vchodových dveří:

- Vybourání původních nevyhovujících PVC dveří
- Výroba a montáž 3ks Al-vchodových dveří s panikovým kováním (z toho 1ks dvoukřídlé dveře a 2ks jednokřídlé dveře)
- Výroba a montáž 1ks Al-vchodových jednokřídlých dveří s kováním klika/koule do budovy kongresového sálu
- Kompletní seřízení chodu a funkčnosti namontovaných Al-dveří
- Kompletní zednické začištění namontovaných Al-dveří

Technické podmínky:

Rozsah oprav bude upřesněn na místním šetření.

Před zahájením výroby Al-dveří si zhotovitel provede vlastní zaměření, zahájení výroby Al-dveří do 5 pracovních dnů od podpisu smlouvy. Termín dodání Al-dveří vč. montáže a zednického začištění do 15 týdnů od data platnosti smlouvy.

Zhotovitel dodá před započítím realizace zakázky harmonogram prací.

Při předání staveniště dodá zhotovitel seznam všech pracovníků, kteří se budou pohybovat na stavbě.

Pracovní doba od 7.00 do 15.30 hod v pracovních dnech, po domluvě je možnost rozšíření pracovní doby i o víkendech a svátcích.

Zhotovitel provede montáže všech vchodových dveří kontinuálně vč. zednických začištění.

Zhotovitel je povinen v průběhu stavebních prací udržovat průběžně pořádek na pracovišti a zabránit rozptýlu odpadu v budově a škodám na majetku.

Před zahájením prací bude provedeno předání staveniště a proškolení bezpečnosti práce.

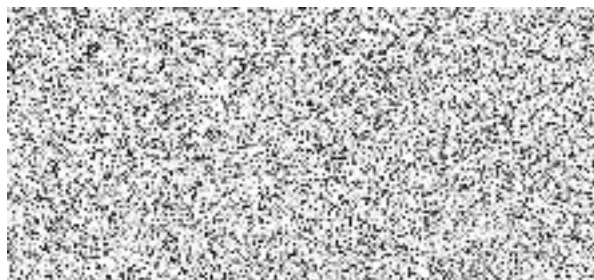
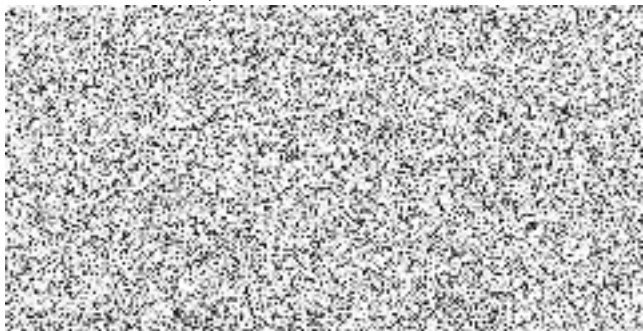
Zhotovitel předá objednateli prohlášení o vlastnostech materiálů použitých při realizaci stavebních prací, popř. jejich certifikáty, atesty, osvědčení apod. nejpozději při předání hotového díla.

Čerpání energií bude probíhat ze stávajících rozvodů v místě staveniště.

Zábor veřejné komunikace nebude potřeba.

Po skončení prací je zhotovitel povinen zanechat dílo uklizené bez odpadu vzniklého při realizaci díla.

Garance požadována min. 36 měsíců. Platební podmínky: 100 % ceny po montáži a převzetí díla.





Pomáhat a chránit

POLICIE ČESKÉ REPUBLIKY
KRAJSKÉ ŘEDITELSTVÍ POLICIE KARLOVARSKÉHO KRAJE
Odbor správy majetku
Oddělení správy nemovitého majetku



Č.j. KRPK-81011-26/ČJ-2020-1900MN

Dolní Rychnov 12. srpna 2021

Počet listů: 2

Počet příloh: 0

Zadávací podmínky VZMR KŘP Kompletní dodávka Al-vchodových dveří pro rekreační zařízení Bublava

Kontaktní osoby

Odbor veřejných zakázek:



Dodací lhůta

Zahájení výroby Al-dveří do 5 pracovních dnů od podepsání smlouvy. Termín dodání Al-dveří vč. montáže a zednického zajištění do 15 týdnů od data platnosti smlouvy.

Odpovědnost za vady

Odpovědnost za vady (záruku) požadujeme 36 měsíců od data dodání.

Obchodní podmínky pro zakázku

Požadujeme dodat nové zboží.

Dodávka musí odpovídat všem standardům vycházejícím z obecně závazných platných předpisů upravujících tuto oblast (Zákony, vyhlášky, normy, nařízení, směrnice EU a podobně).

Součástí dodávky bude dokumentace v českém jazyce obvyklá pro takové zboží v obchodním styku (návod, prohlášení o shodě technické listy, certifikáty a podobně).

Zvláštní podmínky k zakázce

Prohlašujeme, že stavební a montážní práce nebudou výlučně použity pro výkon působnosti v oblasti veřejné správy a bude použito ustanovení § 92 e) zákona č. 235/2004, o dani z přidané hodnoty k přenesené daňové povinnosti.

Kontaktní osoby pro dodavatele a osoba odpovědná pro převzetí zakázky (nikoli ale pro konzultaci soutěže!)



Místo dodání

POLICIE ČR, Krajské ředitelství policie Karlovarského kraje
Rekreační zařízení Bublava, Bublava 705, 729, 358 01
Kraslice

Adresa pro zadání odběratele faktury:

Krajské ředitelství policie Karlovarského kraje
Závodní 386 / 100, 360 06 Karlovy Vary - Dvory

E-mail:

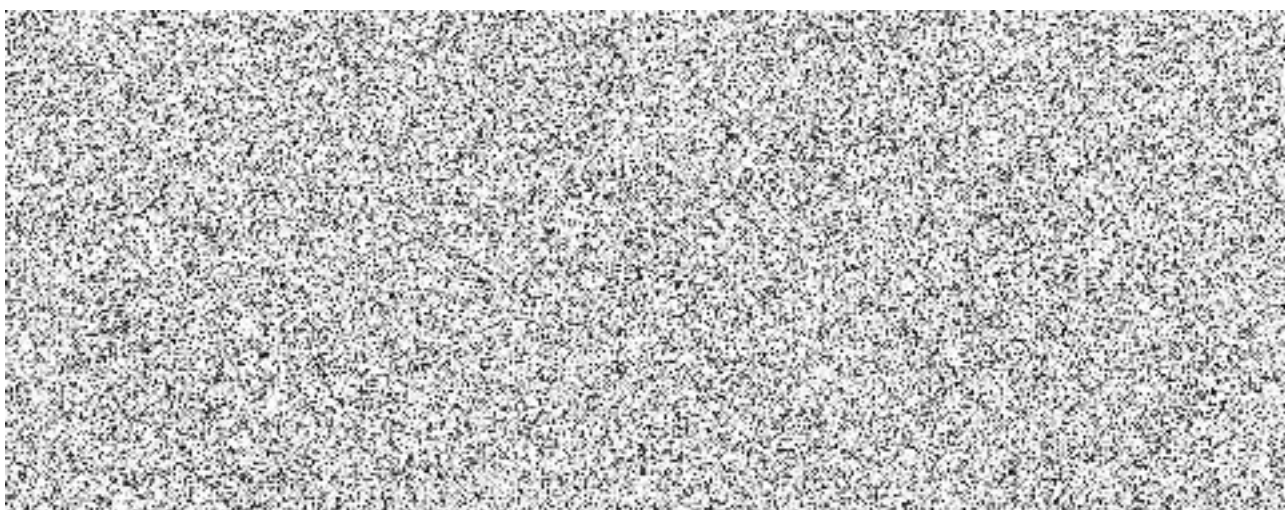
ISDS: upshp5u

IČ: 72051612

DIČ: CZ72051612

Adresa pro zaslání faktury a další různé dokumentace k zakázce

POLICIE ČR, Krajské ředitelství policie Karlovarského kraje
Odbor správy majetku, Dobrovského 1935, 356 04 Dolní Rychnov



Kompletní dodávka vchodových dveří RZ Bublava

položka	specifikace prací	MJ	Celkem MJ	Jednotková cena	Cena celkem
1	Demontáž původních vchodových dveří	ks	4		
2	Montáž dvoukřídlých dveří AL + panokové kování	ks	1		
3	Montáž jednokřídlých dveří AL + panokové kování	ks	2		
4	Montáž jednokřídlých dveří AL - kongres	ks	1		
5	Zednické začištění	kpi	4		
6	Přesun materiálu	kpi	4		
7	Likvidace odpadu	kpi	3		
8	Doprava	kpi	1		
19	VRN				
	Celkem			bez DPH	143000
	Celkem			s DPH	173 030,00