



Č.j.: VS-162-44/ČJ-2021-8001PR

KONCESNÍ SMLOUVA

o provozování kantýny - prodejny potravinářského a drobného zboží ve Vazební věznici Praha - Ruzyně

uzavřená níže uvedeného dne, měsíce a roku dle ustanovení § 1746 odst. 2 zákona č. 89/2012 Sb., občanský zákoník, ve znění pozdějších předpisů, v souladu s ustanovením § 27 zákona č. 219/2000 Sb., o majetku České republiky a jejím vystupování v právních vztazích, v platném znění, a to na základě vertikální spolupráce dle § 11 odst. 4 zákona č. 134/2016 Sb., o zadávání veřejných zakázek, ve znění pozdějších předpisů, (dále jen „smlouva“), mezi smluvními stranami

ČR - Vězeňská služba České republiky

se sídlem: Soudní 1672/1a, 140 67 Praha 4

za kterou jedná na základě pověření generálního ředitele VS ČR ze dne 01.02.2018

č.j.: VS-52839-20/ČJ-2016-800020-SP vrchní rada plk. Mgr. Tomáš Hůlka, LL.M.

ředitel Vazební věznice Praha - Ruzyně

adresa vazební věznice: Staré náměstí 3/12, 161 02 Praha 6

adresa pro písemný styk: poštovní úřad 614, příhrádka 07, 160 00 Praha 6

IČ: 00212423

bankovní spojení: ČNB Praha, č.ú.: 25000000000000000000

IS DS: 6ezd4v8

(dále jen „objednatel“)

a

státní příspěvková organizace **Zotavovna Vězeňské služby České republiky Praha**

zřízena zřizovací listinou ze dne 27.01.2020

se sídlem: Na Květnici 1105/10 140 00 Praha 4

za kterou jedná Bc. Pavel Kraus, ředitel státní příspěvkové organizace na základě jmenování

ministra spravedlnosti ze dne 01.09.2006 po č.j.: 81/009/2006-50/205

IČ: 65997964

DIČ: CZ65997964

bankovní spojení, č.ú.: 25000000000000000000

IS DS: 9px9yww

(dále jen „poskytovatel“)

I.

Účel smlouvy

Účelem této smlouvy je zajištění prodeje potravinářského a dalšího drobného zboží zaměstnancům Vězeňské služby ČR (dále jen „VS ČR“) ve Vazební věznici Praha - Ruzyně formou prodejny pro zaměstnance a dále osobám ve výkonu vazby a výkonu trestu odnětí svobody, umístěným ve všech objektech Vazební věznice Praha - Ruzyně (dále jen „vazební věznice“), a to v objektu Praha - Ruzyně, Staré nám. 3/12, 161 02 Praha 6 - Ruzyně, v objektu Řepy, K Šancím 50/6, 163 00 Praha 17 - Řepy a v objektu Velké Přílepy, č.p. 274, 252 64 Velké Přílepy formou balíčkového prodeje dle objednávek vězňených osob.

II. Předmět smlouvy

1. Předmětem této smlouvy je úprava a stanovení podmínek provozování prodejny a prodeje samotného.
2. Předmětem této smlouvy je tak závazek poskytovatele na svůj náklad a na své nebezpečí, řádně a včas zajistit prodej potravinářského a drobného zboží v objektech objednatele specifikovaných v čl. I této smlouvy, a to vše v každém pracovním dnu v provozní době uvedené v této smlouvě.
3. Poskytovatel prohlašuje, že je oprávněný poskytovat služby, které jsou předmětem této smlouvy.
4. Objednatel prohlašuje, že je příslušný hospodařit s majetkem státu - nemovitými věcmi zapsanými na LV č. 78 vedeným Katastrálním úřadem pro hlavní město Prahu, Katastrální pracoviště Praha, k.ú. Ruzyně, obec Praha, tedy s budovou bez čísla popisného nebo evidenčního, využití stavby- jiná stavba na parcele č. 121/1.
5. Za účelem plnění dle této smlouvy objednatel přenechává poskytovateli do dočasného užívání následující nebytové prostory sloužící podnikání, které dočasně nepotřebuje ke své činnosti:

část nebytových prostor o celkové výměře 127,70 m² skládajících se z prodejny (52,6 m²), skladu (45,6 m²), kuchyňky (4,9 m²), soc. zařízení (4,6 m²), předsíně, zádveří úklid (12,3 m²) a kanceláře (7,7 m²), nacházejících se v samostatném přístavku k budově E nemovitosti uvedené v odst. 4 tohoto článku (viz příloha č. 1) - prodejna pro jiné než vězněné osoby,

společně dále jen „prostory“.

Přesné polohy prostor jsou vyznačeny na situačním plánu, který je přílohou této smlouvy (příloha č. 1 - stavební pozice I až 8).

6. Objednatel i poskytovatel prohlašují, že prostory specifikované v odst. 5 tohoto článku jsou vhodné pro účel užívání dle této smlouvy.

III. Předání a převzetí prostor

1. Prostory uvedené v čl. II. odst. 5 této smlouvy byly poskytovateli předány před podpisem této smlouvy. O předání prostor byl vyhotoven zápis, který obsahuje stav předávaných prostor, případné závady, stav měřidel, počet předávaných klíčů a další údaje, které smluvní strany považovaly za důležité. Zápis je podepsán zástupci obou smluvních stran.
2. Od vstupních dveří předaných prostor má objednatel náhradní klíče, které jsou uloženy v zapečetěné obálce u vrchního inspektora strážní služby. Objednatel je oprávněn tyto klíče použít pouze v případě nenadálé události, o vstupu do prostor pořídí objednatel zápis a neprodleně oznámí tuto skutečnost poskytovateli.
3. Vybavení potřebnými provozními předměty, jakož i materiálem a zásobami zboží, si zajišťuje poskytovatel vlastními prostředky a na svůj náklad.

4. Za účelem zlepšení vzhledu prodejny pro zaměstnance, sloužící ke konzumaci zde zakoupených potravin, pokrmů a nápojů, se poskytovatel zavazuje opatřit stoly textilními ubrusy a pečovat soustavně o jejich čistotu.
5. Objednatel poskytuje poskytovateli po dobu trvání této smlouvy k používání I pobočkovou telefonní linku pro potřebu vnitřního telefonního volání, která je součástí technického vybavení budovy.

IV.

Doba trvání smlouvy

Tato smlouva se uzavírá **na dobu určitou a to na 5 let od účinnosti této smlouvy.**

V.

Úhrada nákladů

1. Za užívání prostor specifikovaných v čl. II odst. 5 této smlouvy se poskytovatel zavazuje platit objednateli úhradu za užívání, jejíž výše byla stanovena na základě znaleckého posudku ze dne 22.12.2019 vypracovaného znalcem v oborech Stavebnictví a Ekonomika Ing. Richardem Motyčkou pod č. 3099-020/2019 a činí 123,- Kč/m²/měsíc. Celkem tak úhrada činí:

15.707,- Kč/ měsíčně

(slovy: patnácttisícsemdesetkorun českých),

tj. částka ve výši **47.121,- Kč čtvrtletně**

(slovy: čtyřicetsedmtisícjednostodvacetjedna korun českých).

Úhrada za užívání prostor sloužících k podnikání je osvobozena od DPH dle ustanovení § 56a zák. č. 235/2004 Sb., o dani z přidané hodnoty, ve znění pozdějších předpisů.

2. Úhrada dle odst. 1 tohoto článku bude hrazena **čtvrtletně** ve výši celkem **47.121,- Kč** (slovy: čtyřicetsedmtisícjednostodvacetjedna korun českých) a to nejpozději do posledního dne prvního měsíce daného čtvrtletí na účet objednatele č.ú.: 19-30822881/071 O, variabilní symbol: 213200.
3. Nájemce se zavazuje hradit současně i náklady za služby spojené s užíváním prostor - el. energii, vodné, stočné a teplo (dále jen „služby“)

a to čtvrtletními zálohami ve výši:

el. energie: 2.750,- Kč/1 měsíc, tj. čtvrtletně ... 8.250,- Kč

vodné, stočné: 27,- Kč/1 měsíc, tj. čtvrtletně 81,- Kč

teplo: 882,- Kč/1 měsíc, tj. čtvrtletně 2.646,- Kč

celkem: 3.659,- Kč/1 měsíc, tj. čtvrtletně 10.977,- Kč bez DPH

Ceny na zálohové platby budou navýšeny o DPH v zákonné sazbě. Spotřeba elektrické energie, vody vč. stočného a tepla bude fakturována na základě měřené spotřeby,

Zálohy na služby budou hrazeny čtvrtletně se splatností nejpozději do posledního dne prvního měsíce daného čtvrtletí na účet objednatele č.ú.: 30822881/0710, variabilní symbol: 515254.

4. Vyúčtování záloh na služby bude objednatelem prováděno dle skutečné spotřeby 1 x ročně a to nejpozději do 31.3. příslušného roku. V případě přeplatku je objednatel povinen

přeplatek uhradit poskytovateli do 60 dnů od jeho vyúčtování. V případě nedoplatku je poskytovatel povinen nedoplatek uhradit do 30 dnů od jeho vyúčtování objednatelem.

5. Služby spojené s užíváním prostor nezahrnují odvoz komunálního a biologického odpadu. Tyto služby si poskytovatel zajišťuje na vlastní náklad.
6. V případě, že by z důvodů na straně objednatele (např. havárie ústředního vytápění, vody, plynu apod.) došlo k mimořádnému uzavření některého prostoru užívaného na základě této smlouvy poskytovatelem, a toto uzavření by přesáhlo dobu sedmi kalendářních dnů, bude úhrada za užívání snížena o alikvotní částku podle délky uzavření prostoru; o uzavření musí být sepsán protokolární zápis podepsaný oběma smluvními stranami.
7. Veškeré platby prováděné poskytovatelem na základě této smlouvy se považují za uhrazené dnem připsání příslušné částky na účet objednatele.
8. V případě, že poskytovatel bude v prodlení se zaplacením plateb dle této smlouvy, zavazuje se uhradit objednateli úrok z prodlení ve výši 0,1% z dlužné částky vč DPH za každý započatý den prodlení.

VI.

Práva a povinnosti smluvních stran

1. Poskytovatel se zavazuje dodržovat příslušná opatření objednatele na úseku bezpečnosti a ochrany objektů, obecně závazné předpisy bezpečnostní, protipožární, hygienické a ekologické a zajistit vlastní dozor nad bezpečností práce ve smyslu příslušných předpisů, zejména pak též soustavnou kontrolu dodržování zásad bezpečnosti práce jeho zaměstnanci.
2. Poskytovatel eviduje, prošetřuje, vyřizuje a odškodňuje veškeré úrazy svých zaměstnanců vzniklé v užívaných prostorách nebo v areálu objektů vazební věznice.
3. Poskytovateli a jeho zaměstnancům bude umožněn vstup do objektů po předložení platného občanského průkazu a vydaného zvláštního povolení. Toto povolení bude vydáno pouze osobám, které předloží čistý výpis z rejstříku trestů (ne starší šesti měsíců), dvě průkazové fotografie a podepsané „Omezení, pravidla a poučení pro osoby vstupující do objektů Vazební věznice Praha - Ruzyně" (příloha č. 2).
4. V případě porušení „Omezení, pravidel a poučení pro osoby vstupující do objektů Vazební věznice Praha - Ruzyně" poskytovatelem nebo jeho zaměstnancem, může ředitel vazební věznice zrušit zvláštní povolení a této osobě již vstup do objektů neumožnit. V areálu objektů se smí uvedené osoby pohybovat bez doprovodu příslušníků oddělení vězeňské stráže pouze v rozsahu uvedeném na zvláštním povolení.
5. Vjezd a výjezd vozidla poskytovatele do areálu objektů vazební věznice bude zajištěn doprovodem příslušníka oddělení vězeňské stráže. Vozidlo musí být při parkování v areálu uzamčeno, aby nemohlo dojít k jeho zneužití. V případě vykládání zboží a příp. nakládání a odvozu materiálu musí být vždy přítomen příslušník oddělení vězeňské stráže.
6. Příchod poskytovatele a jeho zaměstnanců do areálu vazební věznice je povolen pouze v pracovní dny nejdříve v 5.00 hodin, odchod nejpozději v 18.00 hodin, v úterý a ve středu pak nejpozději v 19.30 hodin.

7. Po ukončení denního provozu jsou poskytovatel a jeho zaměstnanci povinni denně před svým odchodem užívané prostory zkontrolovat z hlediska bezpečnosti (oheň, elektřina, voda a vniknutí neoprávněných osob) a tyto řádně uzamknout.
8. Vyjma zajištění prodeje zboží vězněným osobám je poskytovateli a jeho zaměstnancům zakázán vstup do ostatních prostor objektů vazební věznice, které jsou obecně nepřístupné veřejnosti.
9. Poskytovatel je povinen své zaměstnance prokazatelně seznámit se zásadami a povinnostmi stanovenými touto smlouvou a s bezpečnostními a provozními předpisy objednatele.
10. Poskytovatel není oprávněn přenechat zcela nebo zčásti užívané nebytové prostory do podnájmu jinému uživateli nebo je užívat k jiným účelům než v této smlouvě uvedeným. Porušení této povinnosti bude považováno za závažné porušení povinností poskytovatelem a bude důvodem pro odstoupení objednatele od této smlouvy. -
- II. Poskytovatel je povinen zdržet se jakýchkoliv jednání, která by rušila nebo mohla rušit výkon ostatních práv v nemovitostech, v nichž se užívané prostory nachází.
12. Poskytovatel je povinen užívat prostory s péčí řádného hospodáře, hradit náklady spojené s jejich opravami a údržbou, vč. úklidu prostor, a v souladu s platnými právními předpisy likvidovat na vlastní náklady veškerý odpad vznikající na jeho straně při činnosti směřující k naplnění předmětu a účelu této smlouvy.
13. Poskytovatel je povinen sjednat pojištění svého majetku vneseného do prostor anebo v nich instalovaného, jakož i pojištění odpovědnosti za škody způsobené jinému. Originál pojistné smlouvy předloží poskytovatel objednateli na požádání. Poskytovatel se zavazuje, že bude objednatele neprodleně informovat o veškerých změnách ve sjednaném pojištění.
14. Jakékoliv stavební úpravy nebo změny užívání prostor mohou být poskytovatelem prováděny výhradně na základě předchozího písemného souhlasu objednatele a na náklad poskytovatele.
15. Opravy a údržbu technického zařízení pronajatých prostor ve větším rozsahu (topení, voda, odpady, elektroinstalace a technická instalace) a udržování vnější části objektu a přilehlých prostor zajišťuje objednatel. Poskytovatel je povinen bez zbytečného odkladu oznámit objednateli závady nebo potřeby oprav výše uvedených zařízení, které brání řádnému užívání prostor a umožnit vstup do těchto prostor za účelem kontroly a provedení oprav. Jinak poskytovatel odpovídá za případnou škodu, která by nesplněním této povinnosti mohla vzniknout.
16. Za drobné opravy se považují opravy prostor, a to podle výše nákladu, jestliže náklad na jednu opravu nepřesáhne částku 1.500,- Kč bez DPH. Provádí-li se na téže věci několik oprav, které spolu souvisejí a časově na sebe navazují, je rozhodující součet nákladů na související opravy. Náklady na dopravu a jiné náklady spojené s opravou, pokud jsou uvedeny v daňovém dokladu o provedení opravy, se do nákladů na tuto opravu nezapočítávají.
17. Poskytovatel není oprávněn požadovat po objednateli úhradu nákladů vynaložených na údržbu a opravy užívaných prostor ani na jiné stavební úpravy nebo opravy provedené z jeho iniciativy a se souhlasem objednatele, včetně úhrady případného zhodnocení prostor, a to ani po skončení užívání prostor.

18. Poskytovatel je povinen umožnit objednateli po předchozím oznámení vstup do užívaných prostor za účelem kontroly dodržování podmínek této smlouvy.
19. Poskytovatel se zavazuje po dobu trvání smluvního vztahu i po jeho ukončení, zachovávat mlčenlivost o všech skutečnostech, o kterých se dozví od objednatele, nebo v souvislosti s plněním účelu užívání prostor prodejny. Poskytovatel odpovídá i za porušení mlčenlivosti svými zaměstnanci.
20. Poskytovatel je povinen si na své náklady zajistit internetové připojení pro účely povinné elektronické evidence tržeb a objednatel umožní poskytovateli internetové připojení za předpokladu, že způsob připojení nebude ohrožovat bezpečnost vazební věznice. Poskytovatel nesmí internetové připojení použít pro jiné účely než pro účely plnění dle této smlouvy.
21. Objednatel se zavazuje odevzdané prostory svým nákladem udržovat ve stavu způsobilém ke smluvenému užívání a zabezpečovat řádné plnění služeb, jejichž poskytování je s užíváním pronajatých prostor určených k podnikání spojeno.
22. Objednatel se zároveň zavazuje zajistit poskytovateli nerušený výkon práv spojených s užíváním prostor s přihlédnutím k oprávnění objednatele ke kontrolám prostor, zboží a prohlídkám dodávaného zboží.
23. Pokud si to vyžádají mimořádná bezpečnostní opatření, Je objednatel oprávněn poskytovateli pozastavit, či dočasně omezit prodejní činnost.
24. Povinnosti uložené poskytovateli se vztahují přiměřeně i na jeho zaměstnance.

VII.

Realizace nákupů

1. Poskytovatel se zavazuje zajistit provoz prodejny pro jiné než vězněné osoby v pracovních dnech pondělí až čtvrtek od 5.45 hodin do 13.15 hodin, v pátek od 5.45 hodin do 13.00 hodin, pokud se smluvní strany nedohodnou jinak.
2. Prodej zboží vězněným osobám bude ve všech objektech realizován zpravidla 2x v týdnu formou balíčkového prodeje dle objednávek vězněných osob s rozvozem balíčků, a to v termínech uvedených v příloze č. 3 této smlouvy, to vše v souladu s obecně závaznými právními předpisy a vnitřními předpisy objednatele.
3. Poskytovatel je povinen při provozování činnosti směřující k naplnění účelu této smlouvy dodržovat obecně závazné právní předpisy vztahující se k této činnosti, zejména zákon č. 634/1992 Sb., o ochraně spotřebitele, ve znění pozdějších předpisů, zákon č. 526/1990 Sb., o cenách, ve znění pozdějších předpisů, včetně prováděcích předpisů k těmto zákonům, a povinnosti z těchto předpisů vyplývající, zejména potom seznámit kupující s platnými cenami zboží, účtovat zboží v cenách, se kterými byl kupující seznámen, umožnit kupujícímu překontrolovat si správnost hmotnosti prodaného zboží, na žádost kupujícího vydat doklad o zakoupení zboží, obsahující stanovené údaje.

4. Poskytovatel je povinen prodávat zboží za ceny v místě a čase prodeje obvyklé (dále také „ceny obvyklé“). Ceny zboží určeného pro vězněné osoby nesmějí být současně vyšší, než ceny zboží prodávaného poskytovatelem jiným osobám na základě této smlouvy. Pro účely této smlouvy budou ceny obvyklé vypočteny aritmetickým průměrem cen stejného nebo srovnatelného zboží nabízeného třemi prodejny na území obvodu Prahy 6. Smluvní strany pro tento účel vybraly následující prodejny:
 - kantýna Ústřední vojenské nemocnice - Vojenské fakultní nemocnice, Praha 6 - Střešovice,
 - samoobslužná prodejna potravin „Včela“, nám. Českého povstání, Praha 6 - Ruzyně.
 - prodejna „Večerka“, Slánská ul., Praha 6.
5. V případě, že nebude možno vypočítat cenu obvyklou způsobem sjednaným smluvními stranami v předchozím odstavci (prodejny nebudou mít zboží v nabídce), je poskytovatel povinen prokázat objednateli oprávněnost jím stanovené ceny a to ve vztahu k nákupní ceně předmětného zboží.
6. Poskytovatel je povinen umožnit objednateli nebo jím pověřenému zaměstnanci kontrolu dodržování obvyklých cen a to i na základě stížnosti kupujících (vězněných i jiných osob), minimálně však 1x za 3 měsíce. O těchto kontrolách vyhotoví kontrolující osoba zápis, ve kterém popíše zjištěný stav, se zápisem seznámí poskytovatele, kterému předá kopii zápisu. V případě zjištění překročení obvyklých cen u jakékoli prodávané komodity zboží je poskytovatel povinen na základě výzvy objednatele tento nedostatek ve stanovené lhůtě odstranit.
7. Poskytovatel je rovněž povinen umožnit objednateli nebo jím pověřenému zaměstnanci kontrolu sortimentu nabízeného zboží, záručních lhůt a doby spotřeby nabízeného i skladovaného zboží, rovněž tak kontrolu správnosti účtovaných cen, a to včetně zboží určeného k prodeji vězněným osobám. O těchto kontrolách vyhotoví kontrolující osoba zápis, ve kterém popíše zjištěný stav, se zápisem seznámí poskytovatele, kterému předá kopii zápisu. V případě zjištění nedostatků je poskytovatel povinen na základě výzvy objednatele zjištěné nedostatky ve stanovené lhůtě odstranit.
8. Při prodeji zboží vězněným osobám zajistí poskytovatel nabídku minimálního sortimentu zboží stanoveného vnitřním řádem vazební věznice (příloha č. 4), s tím, že nabídka bude obsahovat zboží v obvyklých cenách. Objednatel je oprávněn minimální sortiment zboží průběžně aktualizovat. Zboží nad rámec minimálního sortimentu ve vyšších cenových relacích může poskytovatel zajistit pouze na výslovnou objednávku konkrétní vězněné osoby.
9. Poskytovatel je povinen vždy k 5. dni daného měsíce do 10.00 hodin prokazatelně doručit 1. zástupci ředitele vazební věznice, vedoucímu odd. výkonu vazby a vedoucímu odd. výkonu trestu (kontakty budou poskytovati sděleny) platný ceník veškerého nabízeného zboží.
10. Při prodeji zboží vězněným osobám nesmí poskytovatel těmto osobám prodávat, darovat ani jinak předávat peníze, zbraně a střelivo, mobilní telekomunikační techniku, telekomunikační a radiokomunikační techniku, záznamovou a výpočetní techniku a její součásti, návykové látky včetně rostlin nebo chemikálií k jejich přípravě, jedy, výbušné nebo pyrotechnické látky, výbušné předměty, nástražné výbušné systémy, léčiva vyjma léčiv písemně povolených příslušnou odpovědnou osobou objednatele, alkoholické nápoje (včetně piva), výrobky obsahující líh a jiné těkavé látky, výrobky ve skleněném obalu,

potravinu podléhající rychlé zkáze, výrobky v tlakových nádobách (spreje), tiskoviny nebo materiály propagující národnostní, etnickou, rasovou, náboženskou nebo sociální nesnášenlivost, fašismus a podobná hnutí, násilí a hrubost, jakož i tiskoviny nebo materiály obsahující popis výroby a použití návykových látek, jedů, výbušnin, zbraní a střeliva. Porušení této povinnosti bude považováno za zvlášť závažné.

11. Při prodeji zboží jiným než vězněným osobám budou platby realizovány v hotovosti, případně platebními kartami, při prodeji zboží vězněným osobám budou platby za zboží realizovány pouze bezhotovostně, z účtů vězněných osob spravovaných objednatelem, kdy před vlastním nákupem bude poskytovateli předložen tiskopis s vyznačenou maximální finanční částkou, se kterou mohou vězněné osoby disponovat; jiný způsob prodeje zboží vězněným osobám je zakázán, s tím, že porušení této povinnosti bude považováno za zvlášť závažné.
12. Poskytovatel bere na vědomí, že objednatel bude provádět prohlídku veškerého dováženého zboží se zaměřením na předměty, které by mařily účel výkonu trestu odnětí svobody a vazby a tím může docházet ke zdržení při odbavování vozidla při vjezdu do areálu objektů objednatele. Při prohlídce zboží je poskytovatel povinen objednateli poskytnout součinnost. V případě, že budou nalezeny věci zakázané v ustanoveních této smlouvy, může objednatel zakázat vjezd nebo vstup dopravci nebo osobě, u které byly zakázané věci nalezeny.

VIII.

Smluvní pokuty

1. V případě prokázaného porušení mlčenlivosti dle čl. VI. odst. 19 této smlouvy je poskytovatel povinen zaplatit objednateli smluvní pokutu ve výši 10.000,- Kč za každý jednotlivý případ.
2. Při porušení zákazu dle čl. VII. odst. 10a 11 této smlouvy je poskytovatel povinen zaplatit smluvní pokutu ve výši 5.000,- Kč za každý jednotlivý případ.
3. V případě nesplnění povinnosti dle čl. VII. odst. 1 této smlouvy je poskytovatel povinen zaplatit smluvní pokutu ve výši 3.000,- Kč za každý jednotlivý případ.
4. V případě, že ceny prodávaného zboží překračují ceny obvyklé o více než 10%, nebo v případě, že poskytovatel vytýkané překročení obvyklých cen v přiměřené lhůtě neodstraní, je povinen zaplatit objednateli smluvní pokutu ve výši 1000,- Kč za každý jednotlivý druh zboží, jehož cena nesplňuje požadavky uvedené v čl. VII. této smlouvy.
5. Výše uvedenými smluvními pokutami není dotčeno právo objednatele na náhradu škody v plné výši.

IX.

Ukončení smlouvy

1. Před uplynutím doby, na kterou je tato smlouva sjednána, může být smlouva ukončena:
 - a) dohodou smluvních stran,
 - b) výpovědí kterékoliv smluvní strany - viz odst. 2, 3 a 4 tohoto článku IX. níže,
 - c) odstoupením objednatele od smlouvy,
 - d) v případě, že smluvní strany či smlouva nebude naplňovat podmínky vertikální spolupráce dle § 11 zákona č. 134/2016 Sb., o zadávání veřejných zakázek, ve znění pozdějších předpisů (viz čl. XI. odst. 1 této smlouvy).

2. Objednatel je kromě zákonných důvodů oprávněn tuto smlouvu vypovědět v následujících případech:
 - a) v případě prodlení poskytovatele s úhradou za užívání prostor nebo úhrad za služby po dobu více než 30 kalendářních dní; výpovědní doba činí 2 měsíce. Nezaplatí-li poskytovatel úhradu za užívání prostor ani do splatnosti příští úhrady, může objednatel smlouvu vypovědět bez výpovědní doby,
 - b) v případě opakovaného (druhého) porušení jakékoli povinnosti uvedené v čl. VI. této smlouvy poskytovatelem nebo jeho zaměstnanci; výpovědní doba činí 2 měsíce, vyjma opakovaného (druhého) prokazatelného porušení ujednání týkajících se prodeje zboží za ceny obvyklé poskytovatelem nebo jeho zaměstnanci, kdy výpovědní doba činí 1 měsíc.
3. Poskytovatel je kromě zákonných důvodů oprávněn tuto smlouvu vypovědět v případě opakovaného porušení povinnosti uvedené v této smlouvě objednatelem, které bude poskytovatelem oprávněně objednateli písemně oznámeno; výpovědní doba činí 2 měsíce.
4. Výpovědní doby uvedené v odst. 2 a 3 tohoto článku počnou běžet prvním dnem měsíce následujícího po doručení písemné výpovědi druhé smluvní straně; výpověď v jiné než písemné formě je neplatná. V pochybnostech platí, že výpověď byla doručena druhé smluvní straně 3. den po předání doporučené zásilky k poštovní přepravě.
5. Poskytovatel bere na vědomí, že objednatel je ze zákona povinen odstoupit od smlouvy v případě, kdy nebudou splněny podmínky stanovené v § 27 zák. č. 219/2000 Sb., o majetku České republiky a jejím vystupování v právních vztazích, ve znění pozdějších předpisů, tj. v případě, kdy bude prostory potřebovat k plnění funkcí státu nebo jiných úkolů v rámci své působnosti nebo stanoveného předmětu činnosti. Poskytovatel není oprávněn v případě využití tohoto ustanovení ze strany objednatele uplatňovat náhradu škody či jiné nároky vůči objednateli.
6. Objednatel je dále oprávněn odstoupit od smlouvy v případě, že na poskytovatele byl podán návrh na zahájení insolvenčního řízení podle zákona č. 182/2006 Sb., o úpadku a způsobech jeho řešení (insolvenční zákon), ve znění pozdějších předpisů, případně tento návrh podá poskytovatel sám nebo poskytovatel vstoupí do likvidace nebo dojde k jinému omezení rozsahu jeho podnikatelské činnosti, které by mohlo mít negativní dopad na jeho způsobilost plnit závazky podle této smlouvy.
7. Odstoupení objednatele od smlouvy je účinné dnem jeho doručení poskytovateli, pokud v odstoupení není uvedena lhůta jiná. V pochybnostech platí, že odstoupení bylo doručeno poskytovateli 3. den po předání doporučené zásilky k poštovní přepravě.
8. Při ukončení smlouvy je poskytovatel povinen vrátit prostory užívané na základě této smlouvy vyklizené, vymalované a čisté, včetně klíčů, které mu byly předány. Vracené prostory se musí nacházet ve stavu, ve kterém byly poskytovateli předány s přihlédnutím k odpovídajícímu běžnému opotřebení a k opravám či úpravám, které byly provedeny objednatelem nebo jeho prostřednictvím či s jeho souhlasem poskytovatelem. Při nesplnění této povinnosti poskytovatelem je objednatel oprávněn nechat uvést prostory do původního stavu na náklady poskytovatele.
9. Smluvní strany se dohodly, že pokud nedojde k vyklizení a předání prostor objednateli do posledního dne trvání smlouvy, případně termínu uvedeného v odstoupení či smluvními stranami dohodnutému, je poskytovatel povinen zaplatit objednateli smluvní pokutu ve

výši 500,- Kč za každý i započatý den prodlení. Toto ujednání nemá vliv na odpovědnost poskytovatele za vzniklou škodu. Až do skutečného vyklizení a předání prostor je poskytovatel povinen platit objednateli platby za užívání prostor, sjednané touto smlouvou.

- IO. O předání a převzetí prostor při ukončení jejich užívání poskytovatelem bude vyhotoven protokol, ve kterém bude popsán stav předávaných prostor vč. případných poškození a stav měřidel, a který bude podepsán oběma smluvními stranami.

X.

Kontaktní osoby

- I. Za objednatele jsou oprávněni ve věci této smlouvy jednat:
- bez omezení rozsahu:
vrchní rada plk. Mgr. Tomáš Hůlka. LL.M., ředitel vazební věznice
 - ve věcech technických, ekonomických a provozních:
Ing. Pavel Zange, tel: 220 184 412, e-mail: pzange@vez.ruz.justice.cz.
2. Za poskytovatele jsou oprávněni ve věci této smlouvy jednat:
- bez omezení rozsahu:
Bc. Pavel Kraus, tel.: 602 622 137, e-mail: reditel@zotavovna.eu
 - ve věcech technických, ekonomických a provozních:
Marcela Fukátková, tel.: 702 256 422, e-mail: recepc@zotavovna.eu.
3. Případná změna pověřených zaměstnanců nebo rozsahu jejich oprávnění je účinná okamžikem, kdy bude druhé straně oznámena. Strana, která změnu provedla, se zavazuje nejpozději do 2 pracovních dnů změnu písemně oznámit druhé straně.

XI.

Zvláštní ujednání

- I. Vyskytnou-li se události, které jedné nebo oběma smluvním stranám částečně nebo úplně znemožní plnění jejich povinností podle této smlouvy, jsou strany povinny se o tomto bez zbytečného odkladu informovat a objednatel rozhodne o dalším postupu.
2. Stane-li se některé ustanovení této smlouvy neplatné či neúčinné, nedotýká se to ostatních ustanovení této smlouvy, která zůstávají platná a účinná. Smluvní strany se v tomto případě zavazují dohodou nahradit ustanovení neplatné (neúčinné) novým ustanovením platným (účinným), které nejlépe odpovídá původně zamýšlenému ekonomickému účelu ustanovení neplatného (neúčinného). Do té doby platí odpovídající úprava obecně závazných právních předpisů České republiky.
3. Smluvní strany se dohodly, že přijetí této smlouvy s jakoukoli odchylkou nevede k uzavření smlouvy, byť by se jednalo o odchylku, která podstatně nemění podmínky této smlouvy.
4. Poskytovatel výslovně prohlašuje, že na sebe přebírá nebezpečí změny okolností ve smyslu ustanovení § 1765 odst. 2 občanského zákoníku.
5. Smluvní strany v souladu s ustanovením § 558 odst. 2 občanského zákoníku vylučují použití obchodních zvyklostí na právní vztahy vzniklé z této smlouvy.

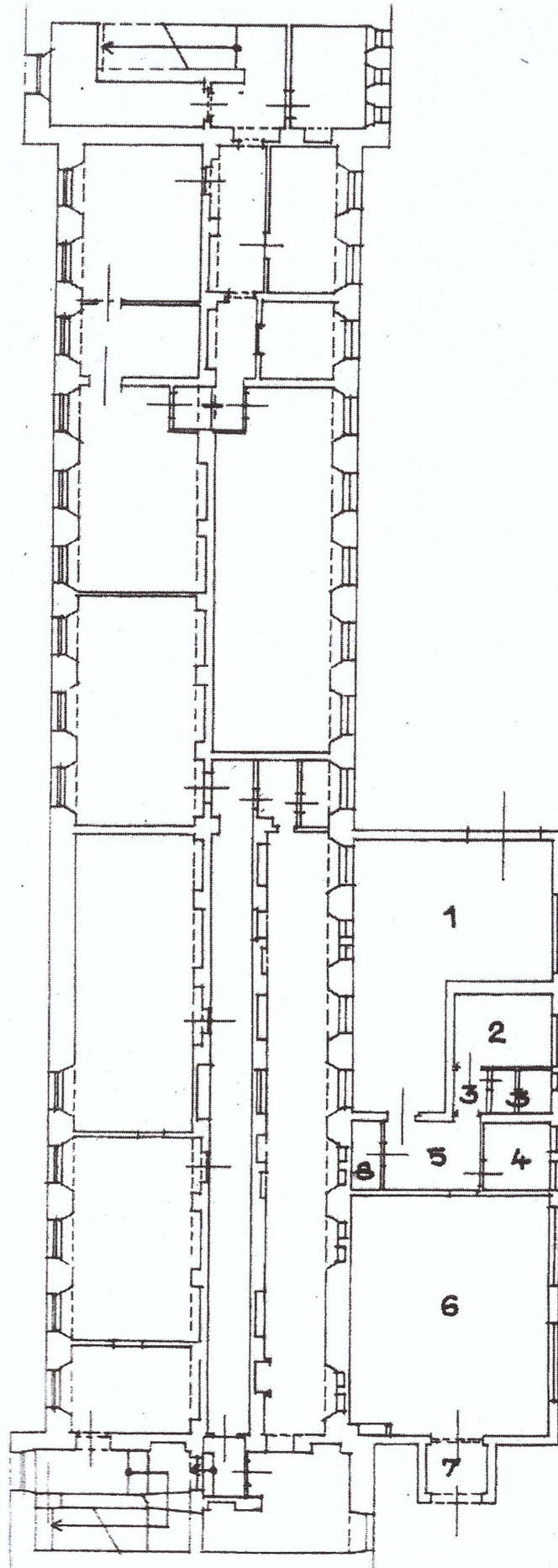
6. Poskytovatel není oprávněn postoupit pohledávku plynoucí z této smlouvy třetí osobě bez předchozího písemného souhlasu objednatele.
7. Práva a povinnosti vyplývající z této smlouvy nepřecházejí na právního nástupce poskytovatele.
8. Smlouva včetně všech jejích případných změn a dodatků bude zveřejněna v souladu se zákonem č. 340/2015 Sb. zvláštních podmínkách účinnosti některých smluv, uveřejňování těchto smluv a o registru smluv, ve znění pozdějších předpisů (dále jen „zákon o registru smluv“). Poskytovatel si je při plnění této smlouvy současně vědom povinností vyplývajících ze zákona č. 110/2019 Sb., o zpracování osobních údajů a z obecného nařízení Evropské Unie o ochraně osobních údajů (GDPR). Poskytovatel je oprávněn zpracovávat osobní údaje v rozsahu nezbytně nutném pro plnění předmětu této smlouvy, za tímto účelem je oprávněn osobní údaje zejména ukládat na nosiče informací, upravovat, uchovávat po dobu nezbytnou k uplatnění práv poskytovatele vyplývajících ze smlouvy, předávat zpracované osobní údaje objednateli, osobní údaje likvidovat, vše v souladu se zákonem č. 110/2019 Sb., o zpracování osobních údajů a s obecným nařízením Evropské Unie o ochraně osobních údajů (GDPR).

XII.

Závěrečná ujednání

1. Právní vztahy založené touto smlouvou a v ní výslovně neupravené se řídí obecně závaznými právními předpisy, zejména zákonem č. 89/2012 Sb., občanský zákoník, zákonem č. 219/2000 Sb., o majetku České republiky a jejím vystupování v právních vztazích, vyhláškou č. 345/1999 Sb., kterou se vydává řád výkonu trestu odnětí svobody a vyhláškou č. 109/1994 Sb., kterou se vydává řád výkonu vazby, všechny předpisy ve znění pozdějších předpisů. Pokud jsou v této smlouvě sjednány lhůty ve dnech a není uvedeno jinak, rozumí se tím kalendářní dny.
2. Smluvní strany se v souladu s § 89a zák. č. 99/1963 Sb., občanský soudní řád, ve znění pozdějších předpisů, dohodly, že místně příslušným soudem pro případ sporů vyplývajících z této smlouvy je soud příslušný dle sídla objednatele. Věcná a výlučná příslušnost soudu tím není dotčena.
3. Smlouvu lze měnit nebo doplňovat jen písemnými dodatky k této smlouvě, s výjimkou případné změny osob uvedených v čl. X. odst. 1, 2 této smlouvy a rozsahu jejich oprávnění. Dodatek ke smlouvě mohou podepsat jen osoby, které jsou k podpisu smluvních vztahů za smluvní stranu oprávněny. Změnu může navrhnout každá ze smluvních stran. Dodatky ke smlouvě budou číslovány vzestupnou nepřetržitou řadou počínaje číslem 1.
4. Smluvní strany se dohodly, že písemnosti se mezi účastníky této smlouvy doručují zejména prostřednictvím datové schránky, jinak prostřednictvím poskytovatele poštovních služeb na adresu účastníka uvedenou v záhlaví této smlouvy, popřípadě na adresu naposledy písemně oznámenou (platná adresa) nebo elektronickou poštou na adresu uvedenou druhou stranou v této smlouvě. V případě, že se zásilka odeslaná prostřednictvím poskytovatele poštovních služeb přes náležitě odeslání na platnou adresu vrátí jako nedoručitelná nebo bude adresátem její převzetí odmítnuto nebo nebude v úložní době jím vyzvednuta, má se za to, že k doručení došlo dnem, kdy se zásilka vrátila jako nedoručitelná nebo dnem odmítnutí adresátem či posledním dnem úložní doby. Písemnost odeslaná elektronickou poštou se považuje za doručenu okamžikem, kdy bylo odesílateli oznámeno, že příjemci byla zpráva doručena.

I



Omezení, pravidla a poučení pro osoby vstupující do objektů Vazební věznice Praha - Ruzyně

Za účelem řádného zajištění výkonu vazby a výkonu trestu odnětí svobody, na základě ustanovení § 13 odst. 1) zákona č. 555/1992 Sb., o Vězeňské službě a justiční stráží České republiky, ve znění pozdějších předpisů, **je zakázáno** vstupovat do prostor Vazební věznice Praha - Ruzyně, vč. objektů Velké Přílepy a Řepy (dále jen „vazební věznice“) s předměty, kterými by mohl být ohrožen či mařen účel výkonu vazby nebo výkonu trestu odnětí svobody, popřípadě bezpečnost ve vazební věznici.

Nepovolené předměty jsou zaimána:

- 1) *střelné nebo jiné zbraně, slzotvorné prostředky, výbušniny, obranné prostředky;*
- 2) *fotoaparáty, kamery, záznamová zařízení, včetně nosiče záznamů k uvedeným zařízením;*
- 3) *mobilní telefony, radiostanice, pagery, chytré hodinky;*
- 4) *napodobeniny předmětů uvedených pod body 1 až 3;*
- 5) *drogy, omamné látky, alkoholické nápoje, léky, jedy a jiné psychotropní látky;*
- 6) *další předměty, např. tiskoviny, dopisy a jiné písemnosti, které nemají přímou souvislost s účelem vstupu do vazební věznice, nebo budou jako nedovolené věci označeny při vstupu do vazební věznice;*
- 7) *potraviny, ošacení, popřípadě jiné věci určené pro vězně, které nemají charakter předem povolených balíčků dle zákona o výkonu vazby nebo výkonu trestu odnětí svobody.*

V souladu s ustanovením § 13 zákona č. 555/1992 Sb., ve znění pozdějších předpisů jsou osoby vstupující do vazební věznice **povinny** strpět zjištění totožnosti, prohlídku zavazadel a věcí, které vnáší do prostor vazební věznice. Při důvodném podezření, že osoba má u sebe zbraň nebo jinou věc, kterou by mohla narušit výkon vazby nebo výkon trestu odnětí svobody, může příslušník VS ČR provést její osobní prohlídku a takovou zbraň nebo jinou věc odebrat. Střelné nebo jiné zbraně je nutno předem ohlásit a uložit na vstupní bráně do uzamykatelné schránky a při odchodu si je vyzvednout. Vazební věznice nezabezpečuje uložení výbušnin, jedů. Uložení nepovolených předmětů umožní pouze v přiměřeném množství nebo hmotnosti a v návaznosti na kapacitní možnosti úložných schránek.

Pokud vstupující osoba odmítne odevzdat do úschovy zbraň nebo nepovolené předměty, nebude jí na základě ustanovení platného NGR o vězeňské službě a justiční stráží, povolen vstup do objektů vazební věznice.

Styk s odsouzenými a obviněnými (dále jen „vězni“)

Je zakázáno od vězňů přebírat nebo jim předávat jakékoliv finanční částky a předměty, které nemají vztah k pracovním úkolům, které vstupující osoba plní ve vazební věznici (zejména korespondence, jídlo, alkohol, ústní i písemné vzkazy a léky).

S vězni je zakázáno hovořit o věcech a problémech, které jsou v rozporu s účelem výkonu vazby nebo výkonu trestu odnětí svobody a nejsou v souladu s účelem vstupu do vazební věznice, postavením a zastávanou funkcí vstupující osoby (např. stavební a servisní práce, sociální služby, pastorační činnost, studijní stáž). V případě, že je vstupující osobě zapůjčen klíč od mříží a vstupů (tzv. „katrový klíč“), není tato osoba při plnění pracovních úkolů oprávněna umožnit vězňům průchod těmito mřížemi a vstupy.

V případě, že vstupující osobě bylo povoleno vnášení záznamové techniky do prostor vazební věznice, je zakázáno fotografování, filmování vězňů a nahrávání rozhovorů mezi nimi.

V prostorách, které nejsou uvedeny na zvláštním povolení ke vstupu do vazební věznice, není pohyb bez doprovodu příslušníka VS ČR povolen. V případech zjištění porušení těchto pravidel může ředitel vazební věznice rozhodnout o zrušení vydaného zvláštního povolení ke vstupu do vazební věznice.

Porušení „Omezení, pravidel a poučení pro osoby vstupující do objektů Vazební věznice Praha - Ruzyně“ může být také podnětem k zahájení trestního řízení z důvodu maření výkonu úředního rozhodnutí dle ustanovení § 337 odst. 1 písm. h), i) trestního zákoníku.

<i>Datum seznámení s poučením:</i>	<i>Podpis dodavatele I zhotovitele:</i>
20-09-2021	

ROZPIS NÁKUPŮ odsouzených W PRAHA-RUZYŇ - prr1.č. 3

	7:30	12:30	14:30
Pondělí			Řepy / Velki Pfflepy
Úterý	2A + 2Kr, 3A + 3Kr, 28	3B, 4B, 4A, SA, 6A, p.četa	
Středa	1A + 1Kr, přízemí		Velké PřHepy / Aepy
Čtvrtek	28, SA, 6A	3B, 4B, 4A. p.&ta	
Pátek	Iv případě zájmu OW		

t
I
,
..
,
44/44
✓
I
A
t

**Vnitřní řád pro obviněné a odsouzené- Vazební věznice Praha - Ruzyně
vč. objektů Řepy a Velké Přílepy**

Nákup potravin a věcí osobní potřeby, minimální sortiment zboží vězeňské prodejny

I) Podle § 16 odst. 1 zákona o výkonu vazby a § 23 odst. 2 zákona o výkonu trestu je stanoven zaručený sortiment zboží vězeňské prodejny takto:

- Potraviny, pochutiny, nápoje:

- pečivo (např. chléb, rohlíky, závin, bábovky, vánočky),
- trvanlivé pečivo (např. slané tyčinky, piškoty, oplatky),
- cukrovinky (např. řezy, žvýkačky, čokolády, bonbóny, balené zmrzlinářské výrobky),
- trvanlivé salámy a uzeniny, pomazánky, paštiky a konzervy,
- pochutiny (např. hořčice, kečup, sůl, koření, cukr, nízkokalorické sladidlo, med),
- ovesné vločky,
- mléčné výrobky (např. mléko, jogurt, sýry, máslo, kondenzované mléko),
- instantní potraviny (např. polévky, mléko, smetana, kakao, nápoje, kávovinové směsi),
- nápoje (např. balená voda, sirup, džus, nektar, limonády),
- čaj (např. ovocný, bylinný, černý, porcovaný, sypaný, instantní)
- káva (např. rozpustná, mletá),
- vitamíny (např. Celaskon, šumivé vitamíny),
- sezónní zelenina a ovoce (např. rajčata, papriky, okurky, ředkvičky, kedlubny, mrkev, jablka, pomeranče, citróny, banány, hroznové víno).

- Drogistické a průmyslové zboží:

- toaletní potřeby (např. hřeben, kartáček na zuby, zubní pasta, mýdlo, šampon, kondicionér, prostředky na holení, prostředky k ošetření pleti po holení, pleťové krémy a mléka, etue a pouzdro na mýdlo, pouzdro na kartáček na zuby, zrcátko, prací prostředky),
- hygienické potřeby (např. toaletní papír, ubrousky, kapesníky, hygienické vložky, hygienické tampóny, vata, prezervativy),
- tabákové výrobky a kuřácké potřeby (např. cigarety, tabák, doutníky, cigaretové dutinky, cigaretové papírky, pomůcky k balení cigaret, tabatěrka, zápalky, zapalovače, kamínky do zapalovače),
- prostředky k vedení korespondence a telefonování (např. dopisní papír, obálky, pohlednice, poštovní známky, telefonní karty, sešity a poznámkové bloky, pryž, ořezávátko, psací potřeby včetně pastelek, fixů),
- jídelní potřeby (např. polévková lžice, čajová lžička, příbor, hrnek),
- spodní prádlo (např. ponožky, slipy, trenýrky, kalhotky, podprsenky, punčochové kalhoty),
- společenské hry, tiskoviny (např. noviny, časopisy).

2) Na základě předchozí objednávky ve vězeňské prodejně je možno zakoupit i další zboží, které se od výše uvedené nabídky zásadním způsobem neodchyluje (např. květiny, bonboniéry, různá dárková balení potravin, cukrovinek, kosmetiky nebo hraček, jazykové učebnice nebo CD nosiče, malířské potřeby).

3) Na základě předchozího povolení lze zakoupit spotřební elektroniku včetně náhradních zdrojů.

Náklady Zotavovny VS ČR Praha na jednotlivé činnosti

Rok	Činnost pro resort Justice	Činnost mimo resort Justice	Hlavní%	Hospodářská %
2018	446 915,31 Kč	3 856 146,84 Kč	80,02 %	19,98 %
2019	1 267 989,62 Kč	4 817 795,13 Kč	80,32 %	19,68 %
2020	18 872 989,71 Kč	4 667 456,80 Kč	80,17 %	19,83 %
2021	9 154 837,99 Kč	2 232 454,76 Kč	80,40 %	19,6

Organizační složky státu a jiné fyzické a právnické osoby využívající kapacity Zotavovny VS ČR Praha :

Justice	Cizí	Rekreace Justice	
Ministerstvo spravedlnosti	Centrum služeb pro silniční dopravu (MO)	45226,38	2021
VS ČR	Generální ředitelství cel (MF)	379214,36	2020
PMS	Hasičský záchranný sbor (MV)	1214354,35	2019
Institut pro kriminologii a soc. prevenci		135262,65	2018
Soudy všech stupňů			
SZ všech stupňů			
Rekreace resortu Justice			
		Závodní stravování VS ČR	
		1 204 578,94 Kč	2018
		1 037 968,68 Kč	2019
		518 105,97 Kč	2020
		159 404,67 Kč	2021

druh činnosti	náklady za účetní období
rekreace	135 262,65 Kč
školení a porady (1624os.)	669 900,00 Kč
závodní stravování	1 204 578,94 Kč
kantýny	0,00 Kč
ozdravné pobyty	6 074 275,00 Kč
dlouhodobé ubytování	1 286 614,72 Kč
krátkodobé ubytování	2 816,00 Kč
Mzdové náklady	6 073 468,00 Kč
	15 446 915,31 Kč

druh činnosti	náklady za účetní období
Ubytování	307 406,65 Kč
Strava	769 900,20 Kč
	0,00 Kč
	0,00 Kč
	0,00 Kč
	0,00 Kč
	0,00 Kč
Mzdové náklady	2 778 839,99 Kč
	3 856 146,84 Kč

druh činnosti	náklady za účetní období
rekreace	1 214 354,35 Kč
školení a porady /37630s.l	1 552 237,50 Kč
závodní stravování	1 037 968,68 Kč
kantýny	0,00 Kč
ozdravné pobyty	7 768 608,09 Kč
dlouhodobé ubytování	1 700 625,00 Kč
krátkodobé ubytování	26 880,00 Kč
Mzdové náklady	6 367 316,00 Kč
	19 667 989,62 Kč

druh činnosti	náklady za účetní období
Ubytování	184 206,65 Kč
Strava	389 808,48 Kč
	0,00 Kč
	0,00 Kč
	0,00 Kč
	0,00 Kč
	0,00 Kč
Mzdové náklady	4 243 780,00 Kč
	4 817 795,13 Kč

druh činnosti	náklady za účetní období
rekreace	379 214,36 Kč
školení a porady /9420s.l	388 575,00 Kč
závodní stravování	1 204 578,94 Kč
kantýna W Ruzyně	2 884 327,08 Kč
kantýna Mso.	395 777,09 Kč
ozdravné pobyty	5 522 627,09 Kč
dlouhodobé ubytování	2 007 464,00 Kč
krátkodobé ubytování	28 928,00 Kč
Mzdové náklady	6 999 666,00 Kč
	18 872 989,71 Kč

druh činnosti	náklady za účetní období
Ubytování	54 605,22 Kč
Strava	39 808,48 Kč
	0,00 Kč
	0,00 Kč
	0,00 Kč
	0,00 Kč
	0,00 Kč
Mzdové náklady	4 573 043,10 Kč
	4 667 456,80 Kč

druh činnosti	náklady za účetní období
rekreace	45 226,48 Kč
školení a porady	0,00 Kč
závodní stravování	159 404,69 Kč
kantýna W Ruzyně	2 884 327,08 Kč
kantýna Msp.	224 082,21 Kč
ozdravné pobyty	0,00 Kč
dlouhodobé ubytování	1 666 539,00 Kč
krátkodobé ubytování	650 814,05 Kč
Mzdové náklady	3 524 444,48 Kč
	9 154 837,99 Kč

druh činnosti	náklady za účetní období
Ubytování	80 186,22 Kč
Strava	514 809,14 Kč
	0,00 Kč
	0,00 Kč
	0,00 Kč
	0,00 Kč
	0,00 Kč
Mzdové náklady	1 637 459,40 Kč
	2 232 454,76 Kč

Stavy k 30.4.2021

