

ZÁCHRANNÝ ÚTVAR HZS ČR			
2021 ROK	ZU-200 2021 ČÍSLO SMLOUVY	M DRUH SMLOUVY	25.2.2022 DOBA PLNĚNÍ

KUPNÍ SMLOUVA
číslo kupujícího: ZU-200/2021

uzavřená dle ustanovení § 2079 a násl. zákona č. 89/2012 Sb., Občanský zákoník,
ve znění pozdějších předpisů (dále jen „Občanský zákoník“)

I.
Smluvní strany

Česká republika – Záchranný útvar Hasičského záchranného sboru České republiky

Opavská 771/29, 748 01 Hlučín

Za kterou jedná: brig. gen. Ing. Radim Řehulka, velitel útvaru

Osoba s právem podpisu smlouvy:

IČO: 75152304

DIC: není plátcem DPH

Bankovní spojení: ČNB Ostrava

Číslo účtu: 4931881/0710

Kontaktní osoba kupujícího:

(dále jen „kupující“)

a

KAR group, a.s.

Vítkovická 3257/7, 702 00 Ostrava-Moravská Ostrava

Za kterou jedná:

IČO: 25823035

DIC: CZ25823035

Bankovní spojení: Česká spořitelna, a.s.

Číslo účtu: 6290002/0800

Zápis v obchodním rejstříku vedeném Krajským soudem v Ostravě, oddíl B, vložka 2024

Kontaktní osoba prodávajícího a osoba oprávněná jednat ve věcech technických:

(dále jen „prodávající“)

II.

Předmět smlouvy, nabytí vlastnictví

1. Předmětem této smlouvy je dodání 1 ks autobusu pro autoškolu IVECO CROSSWAY 10,7m E6 CEE ve specifikaci dle podrobné technické specifikace prodávajícím nabízeného řešení (dále jen „zboží“) prodávajícím kupujícímu. Zboží a jeho veškeré části budou nové, nepoužité, nerepasované a vyrobené v roce 2021 či v následujících letech z jakostních materiálů a odpovídající současným parametrům a požadavkům nejvyšší kvality. Požadavek výroby v roce 2021 či v následujících letech se nevztahuje na části zboží, jejichž hodnota je v poměru k hodnotě zboží zcela nepatrná. Cenová nabídka prodávajícího č. 7/2021/NV ze dne 11. 8. 2021 byla na základě zadávacího řízení zveřejněného pod číslem N006/21/V00016684 (Z2021-024633) vybrána jako nejvýhodnější. Podrobná technická specifikace prodávajícím nabízeného řešení tvoří Přílohu č. 1, která je nedílnou součástí této smlouvy.
2. Kupující i prodávající souhlasně prohlašují, že předmět smlouvy není plněním nemožným a že zboží je na základě shora uvedené specifikace ve spojení s Přílohou č. 1 této smlouvy dostatečně určité a srozumitelně vymezeno, zejména co do množství, druhu a kvality.
3. Proávající se zavazuje dodat kupujícímu zboží podle této smlouvy a převést na něj vlastnické právo ke zboží. Součástí dodávky je rovněž předání dokladů vyhotovených v českém jazyce, které se ke zboží vztahují, jichž je třeba k nakládání se zbožím a k jeho řádnému provozování a užívání, a dále

doprava zboží do místa plnění podle čl. IV. této smlouvy. Přípustné jsou jen cizojazyčné doklady, dokumentace a texty, které budou opatřeny ověřeným překladem do českého jazyka.

4. Kupující je povinen zboží bez vad dodané protokolárně převzít a následně, po jeho uvedení do provozu za přítomnosti zástupců kupujícího a prodávajícího, za zboží bez vad zaplatit prodávajícímu dohodnutou kupní cenu podle čl. III. této smlouvy.
5. Proávající je vlastníkem zboží a nese nebezpečí škody na něm do nabytí vlastnického práva ke zboží kupujícím. Kupující nabývá vlastnické právo ke zboží okamžikem jeho převzetí od prodávajícího. Nebezpečí škody na zboží přechází na kupujícího okamžikem převzetí zboží od prodávajícího.
6. Proávající touto smlouvou a za podmínek v ní uvedených zboží kupujícímu prodává, kupující touto smlouvou a za podmínek v ní uvedených zboží od prodávajícího kupuje.
7. Proávající prohlašuje, že je osobou odborně způsobilou a oprávněnou v souladu s platnou legislativou k zajištění předmětu této smlouvy.

III.

Kupní cena

1. Kupní cena za zboží bez vad je stanovena dohodou smluvních stran a činí:

Název	Cena za 1 ks (Kč, bez DPH)	DPH 21 % za 1 ks (Kč) po zaokrouhlení	Cena celkem za 1 ks (Kč, vč. DPH)
Autobus pro AŠ IVECO CROSSWAY 10,7m E6 CEE ve specifikaci dle Přílohy č. 1 této smlouvy – 1 ks	4.131.561	867.628	4.999.189

Cena za zboží celkem slovy: čtyři miliony devět set devadesát devět tisíc jedno sto osmdesát devět korun českých.

2. Takto specifikovaná kupní cena je konečná a zahrnuje veškeré daně, cla, poplatky a ostatní další výdaje spojené s dodávkou zboží, včetně všech nákladů prodávajícího na dopravu zboží do místa plnění dle čl. IV. této smlouvy a seznámení kupujícího s obsluhou zboží. V kupní ceně jsou zahrnuty předpokládané inflační vlivy, případná možná rizika, apod.
3. V rozsahu předmětu této smlouvy kupující ve shodě s § 5 odst. 3 zákona č. 235/2004 Sb., o dani z přidané hodnoty, ve znění pozdějších předpisů (dále jen „zákon o dani z přidané hodnoty“), nevystupuje jako osoba povinná k dani.

IV.

Dodání zboží

Proávající se zavazuje dodat kupujícímu zboží dle čl. II. této smlouvy po předchozí dohodě nejpozději do 5 měsíců ode dne nabytí účinnosti této smlouvy v místě plnění předmětu smlouvy **Opavská 771/29, 748 01 Hlučín**. O dodání zboží upozorní prodávající kupujícího telefonicky, faxem či elektronickou poštou nejméně tři pracovní dny před jeho uskutečněním.

V.

Splnění závazku prodávajícího – předání a převzetí zboží a dokladů

1. Dopravu zboží do místa plnění zajistí na vlastní náklady a na vlastní nebezpečí prodávající. Zboží bude prodávajícím předáno a kupujícím převzato na základě provedení přejímky zboží a jeho uvedení do provozu. O výsledku předání, převzetí a uvedení do provozu zpracují kupující s prodávajícím ve třech vyhotovených protokolů o předání a převzetí zboží, který musí mimo jiné

- obsahovat specifikaci zboží a místo a datum jeho předání, přičemž z jeho obsahu musí bezpochybně vyplynout, zda pověřený zástupce kupujícího zboží přebírá či nikoli a pokud ne, z jakých důvodů.
2. Současně se zbožím musí být prodávajícím dodána dokumentace ve smyslu bodu II.3., věta druhá této smlouvy, tedy především nezbytné doklady a dokumenty požadované legislativou ve vztahu ke zboží, a to mimo jiné:
 - a) technické osvědčení k vozidlu se zapsaným příslušenstvím,
 - b) návod k použití, obsluze a údržbě s ohledem na bezpečnost práce a ekologii (bude obsahovat zejména pokyny k jízdě a obsluze účelové nástavby, provozní pokyny a pokyny k údržbě, pokyny k svépomoci, pokyny k intervalům a rozsahu stanovených kontrol mezi servisními prohlídkami),
 - c) pokyny pro opravy, které je kupující oprávněn uskutečňovat sám,
 - d) servisní knížka a originální servisní dokumentace,
 - e) seznam výstroje a náradí techniky včetně požárního příslušenství,
 - f) adresy a telefonní a faxová čísla servisních míst,
 - g) záruční list, podrobné informace o záručních podmínkách,
 - h) záruční listy, doklady a dokumentace k provozování a užívání příslušenství,
 - i) předávací protokol.
 3. Kupující při převzetí zboží provede kontrolu:
 - a) dodané značky, typu a druhu zboží,
 - b) dodaného množství,
 - c) zjevných jakostních vlastností a roku výroby,
 - d) zda nedošlo k poškození zboží při přepravě,
 - e) dodaných dokladů (dokumentace).
 4. Kupující je oprávněn odmítnout zboží převzít, bude-li se na něm či jeho části vyskytovat v okamžiku předání vada či více vad. Zboží se považuje za dodané a závazek prodávajícího dodat zboží je splněn až okamžikem převzetí zboží kupujícím bez vad, kdy zboží bude řádně předáno do provozu a budou kupujícímu dodány veškeré doklady nutné k jeho provozování podle právních předpisů České republiky a příslušných technických norem.
 5. Nepřevzetí zboží v místě plnění z důvodu na straně prodávajícího, stejně jako nedodržení doby dodání zboží ve smyslu čl. IV. této smlouvy, resp. prodlení prodávajícího s dodáním zboží se považují za podstatná porušení smlouvy, na jejichž podkladě má kupující právo od této kupní smlouvy odstoupit s tím, že prodávající není oprávněn požadovat od kupujícího úhradu nákladů souvisejících s plněním předmětu této smlouvy.
 6. I v případě, že se na zboží či jeho části bude vyskytovat v okamžiku předání vada či více vad, je kupující oprávněn, nikoli však povinen, zboží převzít, přičemž uvede, že zboží přebírá s vadami, tyto v protokolu o předání a převzetí zboží konkretizuje a stanoví prodávajícímu lhůtu k jejich odstranění v trvání nejméně 5 dnů. Strany výslovně sjednávají, že se v takovém případě nejedná o převzetí zboží bez vad ve smyslu jiných ustanovení této smlouvy a prodávající tím není zbaven povinnosti zaplatit kupujícímu smluvní pokutu podle bodu XI.2. této smlouvy. O předání a převzetí zboží po uplynutí lhůty k odstranění vad platí ustanovení bodů V.1. – V.6. této smlouvy obdobně.

VI.

Odpovědnost za vady, záruka a kvalitativní podmínky

1. Vadou se rozumí odchylka od množství, druhu či kvalitativních podmínek zboží nebo jeho části, stanovených touto smlouvou nebo technickými normami či jinými obecně závaznými právními předpisy. Prodávající odpovídá za vady zjevné, skryté i právní, které má zboží v době jeho předání kupujícímu a dále za ty, které se na zboží vyskytnou v záruční době uvedené v bodu VI.2. této smlouvy. Prodávající prohlašuje, že je výlučným vlastníkem zboží, že zboží nemá právní vady ve smyslu § 1920 a násl. Občanského zákoníku a neváznou na něm žádná práva třetích osob, a že není

- dána žádná překážka, která by mu bránila se zbožím podle této smlouvy disponovat. Prodávající prohlašuje, že zboží nemá žádné vady, které by bránily jeho použití k obvyklým účelům.
2. Prodávající odpovídá za to, že dodané zboží má vlastnosti uvedené v technické dokumentaci a z hlediska bezpečnosti provozu odpovídá platným předpisům České republiky a technickým normám a poskytuje ve smyslu § 2113 a násl. Občanského zákoníku kupujícímu záruku za jakost zboží spočívající v tom, že zboží, jakož i jeho veškeré části, bude po záruční dobu způsobilé pro použití k obvyklým účelům a zachová si obvyklé vlastnosti. Záruční doba počíná běžet dnem převzetí zboží bez vad kupujícím a trvá 24 měsíců, přičemž podrobné informace o záručních podmínkách tvoří součást dodávky zboží. Záruční doba se ovšem staví po dobu, po kterou kupující nemůže zboží užívat pro jeho vady, za něž odpovídá prodávající.
 3. Veškeré vady zboží je kupující povinen uplatnit u prodávajícího bez zbytečného odkladu poté, kdy vadu zjistil, a to formou písemného oznámení o vadě nebo e-mailem na adresu [redacted]. Na písemné ohlášení vad je prodávající povinen odpovědět do dvou pracovních dnů ode dne doručení. Pokud tak neučiní, má se za to, že souhlasí s termínem odstranění vad uvedených v ohlášení. V případě, že kupující nesdělí při vytknutí vady či vad zboží v rámci záruční doby prodávajícímu jiný požadavek, je prodávající povinen vytkané vady ve lhůtě do 10 dnů vlastním nákladem odstranit, přičemž pokud tak prodávající v plném rozsahu neučiní, má kupující právo požadovat přiměřenou slevu z kupní ceny za zboží či od této smlouvy odstoupit. Bude-li pro prodávajícího technicky proveditelné a nikoliv nepřiměřeně zatěžující provést odstranění vady v sídle kupujícího, je povinen k tomuto na základě výzvy kupujícího přistoupit na takto určeném místě.
 4. Další nároky kupujícího plynoucí mu z titulu vad zboží z obecně závazných právních předpisů tím nejsou dotčeny.
 5. Dále odpovídá prodávající za veškeré vady zboží, vyskytnuvší se po uplynutí záruční doby uvedené v bodu VI.2. této smlouvy, pokud byly způsobeny porušením jeho povinností.
 6. Prodávající prohlašuje, že je jediným garantem plnění této smlouvy a na jeho vrub budou řešeny veškeré záruky.

VII. Servis

1. Prodávající se zavazuje zajistit servisní služby na dodané zboží u kupujícího, bude-li to pro prodávajícího technicky proveditelné a nikoliv nepřiměřeně zatěžující, příp. ve výrobním závodě či v servisních organizacích se smluvním závazkem na provádění servisních prací. Prodávající ručí za kvalitu a termínový průběh servisních služeb, ať jsou poskytovány výrobním závodem nebo smluvním partnerem. Pokud servisní středisko nebude na území České republiky, bude komunikace probíhat v českém jazyce, platby za servis budou provedeny v české měně a bankovní poplatky pro zahraniční platbu půjdou na vrub prodávajícího.
2. Seznam organizací poskytujících servis podle této smlouvy je uveden v Příloze č. 2 této smlouvy.
3. Prodávající se zavazuje k zajištění záručního servisu zboží dle dohody přímo u kupujícího mobilní servisní službou nebo ve výrobních prostorách u prodávajícího na základě písemného, telefonického, faxového, popř. e-mailového oznámení kupujícího. Servisní skupina vyjede k odstranění vážné poruchy do 24 hodin po písemném nahlášení závady. Vážná porucha je definována jako porucha znemožňující bezpečné použití zboží. Porucha bude odstraněna nejpozději do 10 pracovních dnů od započetí prací, pokud oprava vyžaduje více než 10 dní, bude po dohodě s kupujícím stanoven závazný harmonogram provedení opravy.
4. Prodávající se zavazuje provádět drobné opravy přímo u kupujícího.
5. Prodávající se zavazuje na žádost kupujícího povolit provádění záručních a pozáručních prohlídek, revizí a oprav zboží autorizované osobě (nebo způsobilé fyzické osobě), kterou kupující určí. Této osobě prodávající poskytne náhradní díly (v ceně obvyklé v místě prodávajícího), přičemž je oprávněn ji přiměřeně kontrolovat. Kupující se zavazuje, že autorizovaná osoba bude souhlasit

- s kontrolou prodávajícím. V případě, že prodávající disponuje servisním místem pro provádění servisních prací na území České republiky, může určení autorizované osoby podle tohoto bodu smlouvy kupujícím po dobu záruky vyloučit.
6. Uznané reklamace, které nemohou být odstraněny opravou, budou řešeny výměnným způsobem vadného dílu za díl nový na náklady prodávajícího.
 7. Prodávající se zavazuje zajišťovat na náklady kupujícího servis zboží i po uplynutí záruční doby a dodávat kupujícímu náhradní díly na zboží po dobu 10 let ode dne ukončení výroby daného typu.
 8. Prodávající opravňuje poučené pracovníky kupujícího k provádění drobných oprav zboží, jako jsou výměna poškozených dílů, drobné opravy laku.

VIII.

Odpovědnost za škodu

1. Pokud porušením povinností prodávajícího vyplývajících z obecně závazných právních předpisů či z této smlouvy vznikne kupujícímu či třetím osobám v důsledku použití či užívání zboží jakákoliv škoda, odpovídá za ni prodávající, a to bez ohledu na zavinění. Ustanovení předchozí věty platí i poté, co dojde k odstoupení od této smlouvy některou ze stran či oběma stranami.
2. Za okolnosti vylučující odpovědnost za škodu považují smluvní strany zejména přírodní katastrofy, stávky, válečné konflikty, vydání zakazujícího právního předpisu a jiné skutečnosti, které smluvní strany nemohly předvídat ani jim zabránit.

IX.

Platební podmínky

1. Smluvní strany nesjednávají zálohy na kupní cenu.
2. Podkladem pro úhradu kupní ceny dodaného zboží bude daňový doklad – faktura, který bude mít náležitosti účetního dokladu dle zákona č. 563/1991 Sb., o účetnictví, ve znění pozdějších předpisů (dále jen „faktura“), náležitosti obchodní listiny podle § 435 Občanského zákoníku a náležitosti podle § 29 zákona o dani z přidané hodnoty.
3. Faktura, vystavená v českém jazyce, musí kromě zákonem stanovených náležitostí pro daňový doklad obsahovat také:
 - a) identifikační číslo kupujícího a prodávajícího, jejich přesná označení a sídla, přičemž u kupujícího se jedná o označení „Česká republika – Záchraný útvar Hasičského záchranného sboru České republiky“ a sídlo Opavská 771/29, 748 01 Hlučín,
 - b) číslo a datum vystavení faktury,
 - c) evidenční číslo smlouvy,
 - d) přesnou specifikaci předmětu plnění,
 - e) vyčíslení kupní ceny za zboží v Kč zvlášť bez DPH, zvlášť DPH a samostatně celkovou kupní cenu za zboží; cena za zboží včetně DPH se stanovuje připočtením sazeb DPH platných v den fakturace dle platné legislativy v zemi kupujícího,
 - f) označení banky a čísla účtu, na který má být provedena úhrada,
 - g) lhůtu splatnosti faktury,
 - h) označení osoby, která fakturu vyhotovila, včetně podpisového záznamu a kontaktního telefonu,
 - i) přílohou oboustranně podepsaný originál protokolu o předání a převzetí zboží s potvrzením o odstranění všech případných závad a položkový rozpis fakturované částky.
4. Prodávající vystaví kupujícímu fakturu za dodání zboží nejpozději do dvou pracovních dnů ode dne jeho protokolárního převzetí kupujícím bez vad a jeho uvedení do provozu za přítomnosti zástupců kupujícího a prodávajícího, a to na úhrnnou cenu dle bodu III.1. této smlouvy. V případě, že zboží bude kupujícím převzato s vadami ve smyslu bodu V.6. této smlouvy, bude fakturovaná částka proporcionalně ponížena a zbývající část kupní ceny bude kupujícím uhrazena na podkladě

dodatečné faktury vystavené prodávajícím po úplném odstranění všech zjištěných a zaevidovaných vad.

5. Lhůta splatnosti faktur činí 30 kalendářních dnů ode dne jejich vystavení. Pokud však faktura nebude prodávajícím odeslána kupujícímu do 15 dnů ode dne jejího vystavení, tímto se původní lhůta splatnosti faktury přerušuje a běží opět ode dne doručení faktury kupujícímu. Stejná lhůta splatnosti platí pro smluvní strany i při úhradě jiných plateb (např. úroků z prodlení, smluvních pokut, náhrady škody, aj.).
6. Nebude-li faktura obsahovat některou povinnou nebo dohodnutou náležitost, resp. bude-li vykazovat jinou závadu v obsahu, je kupující oprávněn fakturu před uplynutím lhůty splatnosti bez zaplacení vrátit druhé smluvní straně k provedení opravy, přičemž ve vrácené faktuře vyznačí důvod vrácení. Proávající poté provede opravu vystavením nové faktury. Odesláním vadné faktury prodávajícímu se běh původní lhůty splatnosti faktury přerušuje, ta plyne opět ode dne doručení nově vyhotovené faktury kupujícímu.
7. Smluvní strany se dohodly, že platba kupní ceny bude provedena na číslo účtu uvedené prodávajícím na faktuře bez ohledu na číslo účtu uvedené v čl. I. této kupní smlouvy, a to v korunách českých na účet prodávajícího zřízený v peněžním ústavu na území České republiky. Pokud prodávající nemá účet zřízený v peněžním ústavu na území České republiky, bankovní poplatky za zahraniční platbu jdou na vrub prodávajícího.
8. Pokud kupující uplatní nárok na odstranění vady zboží ve lhůtě před nabytím splatnosti faktury, není kupující povinen až do odstranění vady zboží uhradit cenu zboží. Okamžikem odstranění vady zboží začne běžet nová lhůta splatnosti faktury v délce 30 kalendářních dnů.
9. Bankovní poplatky za bezhotovostní platby do zahraničí spojené s převodem fakturované částky uhradí prodávající.

X.

Povinnost mlčenlivosti

1. Proávající se zavazuje zachovávat ve vztahu ke třetím osobám mlčenlivost o informacích, které při plnění této smlouvy získá od kupujícího nebo o kupujícím či jeho příslušnících, zaměstnancích a spolupracovnících a nesmí je zpřístupnit bez písemného souhlasu kupujícího žádné třetí osobě ani je použít v rozporu s účelem této smlouvy, ledaže se jedná
 - a) o informace, které jsou veřejně přístupné, nebo
 - b) o případ, kdy je zpřístupnění informace vyžadováno zákonem nebo závazným rozhodnutím oprávněného orgánu.
2. Proávající je povinen zavázat povinností mlčenlivosti podle bodu X.1. této smlouvy všechny osoby, které se budou podílet na dodání zboží kupujícímu dle této smlouvy.
3. Za porušení povinností mlčenlivosti osobami, které se budou podílet na dodání zboží dle této smlouvy, odpovídá prodávající, jako by povinnost porušil sám.
4. Povinnost mlčenlivosti prodávajícího trvá i po skončení trvání této smlouvy, jakož i poté, co dojde k odstoupení od ní některou ze stran či oběma stranami.
5. Veškerá komunikace mezi smluvními stranami bude probíhat prostřednictvím osob oprávněných jednat jménem smluvních stran, kontaktních osob, popř. jimi pověřených pracovníků.

XI.

Sankční ujednání

1. Proávající je povinen zaplatit kupujícímu smluvní pokutu ve výši 0,05 % z kupní ceny nedodaného zboží vč. DPH za každý i započatý kalendářní den prodlení s dodáním zboží ve smyslu bodu V.4. této smlouvy.

2. Prodávající je povinen zaplatit kupujícímu smluvní pokutu ve výši 0,05 % z kupní ceny vadného zboží vč. DPH za každý i započatý den prodlení s odstraněním vad ve smyslu bodu V.6. této smlouvy.
3. Nebude-li přijatá faktura uhrazena ve lhůtě splatnosti, je kupující povinen prodávajícímu zaplatit úrok z prodlení ve výši 0,05 % z dlužné částky vč. DPH za každý i započatý den prodlení.
4. V případě nedodržení termínu k odstranění vady, která se projevila v záruční době, je kupující oprávněn účtovat prodávajícímu smluvní pokutu ve výši 12.000 Kč za každý i započatý den prodlení s odstraněním každé takovéto vady.
5. V případě nedodržení doby pro výjezd servisní skupiny k odstranění vážné poruchy zboží ve smyslu bodu VII.3. této smlouvy je kupující oprávněn účtovat prodávajícímu smluvní pokutu ve výši 12.000 Kč za každý i započatý den prodlení s výjezdem servisní skupiny k odstranění vážné poruchy zboží.
6. Prodávající je povinen zaplatit kupujícímu smluvní pokutu ve výši 2.000 Kč za každý i započatý kalendářní den prodlení se splněním závazku dle bodu XIII.5. této smlouvy.
7. Prodávající je povinen zaplatit kupujícímu smluvní pokutu ve výši 100.000 Kč za každé jednotlivé porušení povinnosti dle čl. X. této smlouvy, při vícečetném opakování tohoto porušení však nejvýše 300.000 Kč.
8. Povinností zaplatit smluvní pokutu, jak je specifikována v předchozích bodech, není dotčeno právo na náhradu škody, a to ani co do výše, v níž případně náhrada škody smluvní pokutu přesáhne.
9. Smluvní pokuty sjednané touto smlouvou zaplatí povinná strana nezávisle na zavinění.
10. Smluvní pokuty je kupující oprávněn započíst proti pohledávce prodávajícího.
11. Smluvní pokutu nelze vymáhat, pokud k porušení smluvní povinnosti došlo z důvodů okolností vylučujících odpovědnost za škodu dle bodu VIII.2. této smlouvy.
12. Všechny výše uvedené smluvní pokuty považují smluvní strany za přiměřené povaze a významu závazku, který zajišťují.

XII.

Odstoupení od smlouvy

1. Za podstatné porušení této smlouvy prodávajícím, které zakládá právo kupujícího na odstoupení od této smlouvy, se považuje zejména
 - a) prodlení prodávajícího s dodáním zboží o více než sedm (7) kalendářních dnů,
 - b) neodstranění vad či poruch zboží ve lhůtě stanovené podle čl. VI. a čl. VII. této smlouvy,
 - c) porušení jakékoli povinnosti prodávajícího podle čl. X. této smlouvy,
 - d) postup prodávajícího při dodání zboží v rozporu s pokyny kupujícího,
 - e) dodání zboží, které neodpovídá technické specifikaci dle této smlouvy a její Přílohy č. 1.
2. Kupující je dále oprávněn od této smlouvy odstoupit v případě, že
 - a) vůči majetku prodávajícího probíhá insolvenční řízení, v němž bylo vydáno rozhodnutí o úpadku, pokud to právní předpisy umožňují,
 - b) insolvenční návrh na prodávajícího byl zamítnut proto, že majetek prodávajícího nepostačuje k úhradě nákladů insolvenčního řízení,
 - c) prodávající vstoupí do likvidace.
3. Prodávající je oprávněn od smlouvy odstoupit v případě, že kupující bude v prodlení s úhradou svých peněžitých závazků vyplývajících z této smlouvy po dobu delší než šedesát (60) kalendářních dní.
4. Účinky každého odstoupení od smlouvy nastávají okamžikem doručení písemného projevu vůle odstoupit od této smlouvy druhé smluvní straně. Odstoupení od smlouvy se nedotýká zejména nároku na náhradu škody, smluvní pokuty a povinnosti mlčenlivosti.

XIII. Ostatní ujednání

1. Prodávající k žádosti kupujícího umožní odborným osobám kupujícího během výroby předmětu plnění této smlouvy nejméně 2 inspekční prohlídky v jeho zařízeních k ověření správného postupu realizace předmětu plnění. Tyto osoby kupujícího jsou povinny oznámit termín inspekční prohlídky nejméně 3 pracovní dny předem. Není-li prodávající výrobcem zboží nebo jeho z hlediska hodnoty zboží významné součástí (podvozek, nástavba, aj.), je povinen zajistit souhlas výrobce zboží nebo jeho z hlediska hodnoty zboží významné součástí s umožněním inspekčních prohlídek ve smyslu věty první tohoto smluvního ustanovení.
2. Prodávající není bez předchozího písemného souhlasu kupujícího oprávněn postoupit práva a povinnosti z této smlouvy na třetí osobu.
3. Prodávající je povinen upozornit kupujícího písemně na existující či hrozící střet zájmů bezodkladně poté, co střet zájmů vznikne nebo vyjde najevo, pokud prodávající i při vynaložení veškeré odborné péče nemohl střet zájmů zjistit před uzavřením této smlouvy.
4. Prodávající bez jakýchkoliv výhrad souhlasí se zveřejněním své identifikace a dalších údajů uvedených ve smlouvě včetně kupní ceny za zboží.
5. Prodávající předloží kupujícímu seznam poddodavatelů prodávajícího, ve kterém uvede poddodavatele, jimž za plnění poddodávek ve vztahu k dodání zboží kupujícímu uhradil více než 10 % z celkové ceny zboží, a to nejpozději do 60 dnů ode dne splnění této smlouvy ve smyslu bodu V.4. této smlouvy prodávajícím. Má-li poddodavatel formu akciové společnosti, je přílohou seznamu poddodavatelů i seznam vlastníků akcií, jejichž souhrnná jmenovitá hodnota přesahuje 10 % základního kapitálu, vyhotovený ve lhůtě 90 dnů před dnem předložení seznamu poddodavatelů. Jestliže žádní poddodavatelé ve smyslu věty první tohoto smluvního ustanovení neexistují, doloží toto prodávající nejpozději do 60 dnů ode dne splnění této smlouvy ve smyslu bodu V.4. této smlouvy prodávajícím svým čestným prohlášením.
6. Smluvní strany jsou povinny bez zbytečného odkladu oznámit druhé smluvní straně změnu údajů uvedených v čl. I. této smlouvy. Kontaktní osobou kupujícího je [REDAKCE], tel. [REDAKCE], e-mail: [REDAKCE]. Kontaktní osobou prodávajícího je Dana Schwarzová, tel. [REDAKCE], e-mail: [REDAKCE].
7. Prodávající je povinen ve smyslu ustanovení § 2 písm. e) zákona č. 320/2001 Sb., o finanční kontrole ve veřejné správě a o změně některých zákonů (zákon o finanční kontrole), ve znění pozdějších předpisů, spolupůsobit při výkonu finanční kontroly prováděné v souvislosti s úhradou zboží nebo služeb z veřejných výdajů.
8. Tato smlouva podléhá povinnému uveřejnění prostřednictvím registru smluv dle zákona č. 340/2015 Sb., o zvláštních podmínkách účinnosti některých smluv, uveřejňování těchto smluv a o registru smluv (zákon o registru smluv), ve znění pozdějších předpisů. Smluvní strany se dohodly, že smlouvu v souladu s tímto zákonem uveřejní kupující, a to nejpozději do 15 pracovních dnů ode dne jejího uzavření oběma smluvními stranami, k čemuž mu prodávající poskytne veškerou nezbytnou součinnost. V případě nesplnění tohoto ujednání kupujícím je oprávněn uveřejnit smlouvu v registru smluv prodávající.

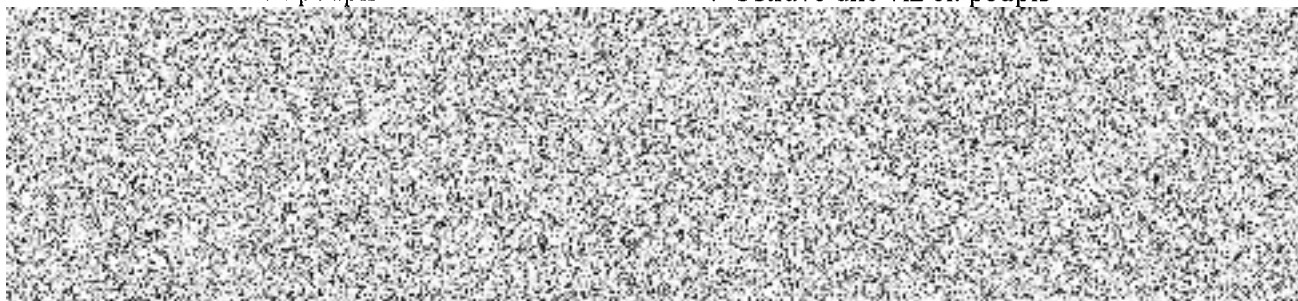
XIV. Závěrečná ujednání

1. Právní vztah mezi kupujícím a prodávajícím se řídí touto smlouvou a příslušnými ustanoveními Občanského zákoníku. Smluvní strany si výslovně sjednávají, že ustanovení § 1765, § 1766 Občanského zákoníku se na vztah založený touto smlouvou nepoužijí.
2. Smlouva nabývá platnosti dnem jejího uzavření oběma smluvními stranami a účinnosti dnem jejího uveřejnění prostřednictvím registru smluv v souladu s bodem XIII.8. této smlouvy.

3. V případě uzavření smlouvy v dvojjazyčném znění je rozhodné znění v českém jazyce, přičemž veškerá komunikace smluvních stran bude probíhat v českém jazyce.
4. Změnit nebo doplnit tuto smlouvu mohou smluvní strany pouze písemnými dodatky, které budou vzestupně číslovány, výslovně prohlášeny za dodatek této smlouvy a podepsány oprávněnými zástupci smluvních stran.
5. Pro případ, že ustanovení této smlouvy oddělitelné od ostatního obsahu se stane neúčinným nebo neplatným, smluvní strany se zavazují bez zbytečných odkladů nahradit takové ustanovení novým. Případná neplatnost některého z takovýchto ustanovení této smlouvy nemá za následek neplatnost ostatních ustanovení.
6. Smluvní strany se zavazují, že veškeré spory vzniklé v souvislosti s realizací smlouvy budou řešeny smírnou cestou – dohodou. Nedojde-li k dohodě, bude spor projednán před příslušným českým soudem podle českého právního řádu.
7. Smluvní strany shodně prohlašují, že si tuto smlouvu před jejím podpisem přečetly a že byla uzavřena po vzájemném projednání podle jejich pravé a svobodné vůle určitě, vážně a srozumitelně, že se dohodly o celém jejím obsahu a že osoby podepisující tuto smlouvu jsou k tomuto úkonu oprávněny, což stvrzují svými podpisy.
8. Smluvní strany se dohodly, že dokumentace veřejné zakázky s označením „Autobus pro AŠ“ je pro obě smluvní strany závazným podkladem pro vyhotovení této smlouvy. Veškerá korespondence mezi smluvními stranami, včetně jejich prohlášení, je bez vlivu na sjednaný obsah práv a povinností smluvních stran dle této smlouvy, není-li ve smlouvě stanoveno jinak.
9. Tato smlouva je vyhotovena v elektronické podobě ve strojově čitelném formátu a jednající osoby smluvních stran jí podepíší elektronickým podpisem ve shodě se zákonem č. 297/2016 Sb., o službách vytvářejících důvěru pro elektronické transakce, ve znění pozdějších předpisů.
10. Smluvní strany prohlašují, že předem souhlasí, v souladu se zněním zák. č. 106/1999 Sb., o svobodném přístupu k informacím, ve znění pozdějších předpisů, s možným zpřístupněním či zveřejněním celé této smlouvy v jejím plném znění, jakož i všech úkonů a okolností s touto smlouvou souvisejících, ke kterému může kdykoliv v budoucnu dojít.
11. Smluvní strany uzavírají tuto smlouvu v souladu se zákonem č. 110/2019 Sb., o zpracování osobních údajů, a podle Nařízení Evropského parlamentu a Rady (EU) 2016/679 ze dne 27. dubna 2016 o ochraně fyzických osob v souvislosti se zpracováním osobních údajů a o volném pohybu těchto údajů a o zrušení směrnice 95/46/ES (obecné nařízení o ochraně osobních údajů).
12. V případě, že tato smlouva či účinná právní úprava předepisují zveřejnění této smlouvy, je smluvní strana, která toto zveřejnění zabezpečuje, oprávněna osobní údaje ve smlouvě uvedené anonymizovat tak, aby nebyla dotčena ochrana osobních údajů osob smluvních stran.
13. Tato smlouva obsahuje 9 stran v elektronické podobě a její nedílnou součástí jsou přílohy:
Příloha č. 1 – Podrobná technická specifikace prodávajícím nabízeného řešení; 10 stran v elektronické podobě;
Příloha č. 2 – Servisní střediska; 1 strana v elektronické podobě.

V Hlučíně dne viz el. podpis

V Ostravě dne viz el. podpis



PODROBNÁ TECHNICKÁ SPECIFIKACE

Příloha č. 1 Kupní smlouvy

Tovární značka: IVECO, CROSSWAY 10,7 m
Výrobce vozidla: Iveco Czech Republic a.s., Vysoké Mýto

Nabízený autobus Iveco, CROSSWAY 10,7 m splňuje veškeré požadavky stanovené zadavatelem veřejné zakázky uvedené v zadávací dokumentaci:

1. Předmětem technických podmínek je specifikace pro pořízení autobusu, který bude sloužit především jako výcvikové vozidlo v autoškolě. Při mimořádných událostech bude využíván i k přepravě jednotek PO, evakuaci osob apod.
2. Autobus splňuje požadavky:
 - 2.1 platných předpisů pro provoz vozidel na pozemních komunikacích v ČR, veškeré povinné údaje k provedení a vybavení včetně výjimek jsou uvedeny v technickém osvědčení vozidla nebo v technickém průkazu,
 - 2.2 platných předpisů pro provozování autoškoly,
 - 2.3 požadavky uvedené v těchto technických podmínkách.

Konstrukce

3. Vnější rozměry autobusu jsou:
 - 3.1 délka nejvíce 10 800 mm (garážové stání) – ANO 10 700 mm
 - 3.2 šířka nejvíce 2 550 mm – ANO 2 550 mm
 - 3.3 výška nejvíce 3 500 mm – ANO 3 460 mm s klimatizací
 - 3.4 vnitřní světlá výška v uličce je nejméně 2 270 mm – ANO 2 280 mm
4. Autobus je určen pro přepravu nejméně 45 osob (mimo řidiče) a materiálu – ANO obsaditelnost 45 osob mimo řidiče.
5. Konstrukční rychlost autobusu je nejméně 125 km/h – ANO bez omezovače rychlosti, rychlost 130 km/h
6. Autobus má provedenu antikorozi ochranu – ANO, kataforéza
7. Autobus má motor s výkonem nejméně 260 kW splňující emisní normu EURO VI s manuální převodovkou – ANO, motor s výkonem 265 kW, manuální převodovka
8. Vstup do autobusu je řešen přes dvoje jednokřídlé dveře na pravé straně vozidla, otevírané vně vozu a o šířce nejméně 800 mm – ANO 800 mm
9. Autobus je vybaven palivovou nádrží umožňující dojezd plně naloženého autobusu na vzdálenost nejméně 800 km – ANO 350 l
10. Autobus je vybaven uzamykatelným úložným prostorem, či prostory přístupnými z vnějšku o objemu nejméně 3m³ – ANO 3,5 m³
11. Autobus je vybaven:
 - 11.1 Retardérem - ANO
 - 11.2 nejméně systémem EBS - ANO
 - 11.3 centrálním elektronickým nastavováním výšky a řízením pérování - ANO

Vnitřní prostor

12. Autobus je vybaven sedadlem spolujezdce a druhými pedály pro instruktora autoškoly se zabezpečením proti neoprávněné manipulaci, a kamerovým systémem s monitory nahrazující druhá zpětná zrcátka pro instruktora autoškoly - ANO

13. Rozteč mezi sedadly pro cestující je minimálně 700 mm - ANO

Sedadla:

13.1 jsou vybavena sklopnými opěradly a sklopnou loketní opěrkou na straně do uličky - ANO

13.2 jsou umístěna ve směru jízdy po dvojicích po obou stranách autobusu a vybavena bezpečnostními pásy - ANO

13.3 jsou polstrována a potažena materiálem pro snadnou údržbu vodou, bez nutnosti chemického čištění - ANO

13.4 zadní strana opěry sedadel je vybavena madlem - ANO

13.5 sedadlo řidiče je vybaveno vyhříváním a přídavným topením - ANO

14. Úložné prostory jsou nad sedadly cestujících a řidiče, přičemž prostor nad řidičem je uzavíratelný a uzamykatelný - ANO

15. Prostor pro cestující a veškeré schrány jsou osvětleny - ANO

16. Na okenních sloupcích jsou umístěny háčky na oděvy - ANO

17. V přední části autobusu je zabudováno přední vnitřní zpětné zrcátko - ANO

18. V autobuse je zabudována nejméně 1x zásuvka 12V a 1x 24V pro připojení příslušenství, v oblasti palubní desky - ANO

19. Zabudován odpadkový koš v prostoru předních a zadních dveří - ANO

20. Zabudovány digitální hodiny pro cestující v přední části vozidla - ANO

21. Zabudována mechanická střešní ventilace v počtu 2 kusů, a 2x ventilátor v zadní části vozidla - ANO

Příslušenství

22. Autobus disponuje:

22.1 digitálním tachografem, autorádiem s CD přehrávačem, s funkcí bluetooth a vstupem USB. Ovládání rádia je možné z volantu,

- digitální tach - ANO
- autorádio se zařízením pro čtení USB a SD karty (místo CD)
- funkce Bluetooth a vstup USB - ANO
- možnost ovládání rádia z volantu - ANO

22.2 nezávislým topením se spínacími hodinami a klimatizací s centrálním rozvodem vzduchu pro cestující a řidiče - ANO

22.3 elektronicky ovládanými zpětnými zrcátky s vyhříváním - ANO

22.4 odmrazováním skla předních dveří - ANO

22.5 předními mlhovými světly - ANO

- 22.6 tempomatem pro nastavení rychlosti - ANO
 - 22.7 radarem a kamerou pro couvání, zvukovou signalizací při zařazení zpětné rychlosti s možností vypnutí - ANO
 - 22.8 nastavitelným volantem - ANO
23. Součástí Autobusu je plnohodnotné náhradní kolo s pneumatikou a veškeré příslušenství potřebné pro výměnu kola, dále povinná výbava motorového vozidla stanovená právním předpisem. Z důvodu následných kontrol a revizí je min. lékárnička a hasící přístroj od českého výrobce. ANO
24. Uzamykatelné prvky dveří a uzávěrů úložných prostorů jsou vybaveny zámky se shodným klíčem - ANO
25. Autobus je vybaven startovací zásuvkou s možností připojení krokosvorek pro nouzové spuštění motoru pomocným zdrojem a přípojným místem se zásuvkou pro dobíjení baterií a přípojkou tlakového vzduchu (typu „rettbox“) včetně protikusů. - ANO

Barevné provedení – ANO

26. Autobus je proveden jednotně v jasně červené barvě RAL 3000. Zvýrazňující prvek tvoří bílý vodorovný pruh po bocích autobusu v barvě RAL 9003. Pro jeho zvýraznění jsou použity reflexní pruhy,
27. Bílý vodorovný pruh má výšku 300 mm. Bílý vodorovný pruh je umístěn na bočních plochách autobusu a jeho horní liniová část je situována pod okny. Bílý vodorovný pruh může být zúžen v místě, kde do něj zasahuje blatník, prosklení dveří nebo čelní okno,
28. Na přední části karoserie autobusu je umístěn znak HZS ČR o výšce 180 mm,
29. Na zádi autobusu a přední kapotě je umístěn nápis "HASIČI", o výšce písmen 110 mm a šířce písmen 25 mm,
30. Na ploše bílých zvýrazňujících vodorovných pruhů za předními dveřmi, je z obou stran vozidla umístěno označení organizace a znak jednotky, a to souměrně s vodorovnou osou pruhu. Znak jednotky ZU HZS ČR o výšce 135 mm je umístěn před nápisem, vždy ve směru jízdy,
31. Nápis označující organizaci je proveden v černé barvě, ve 2 řádcích. Výška písmen je 28 mm, šířka písmen je 4,5 mm a mezera mezi řádky je 30 mm,
32. Nápis s označením organizace je ve tvaru:

HASIČSKÝ ZÁCHRANNÝ SBOR ZÁCHRANNÝ ÚTVAR

33. Nápis použitý na autobusu je proveden kolmým písmem písmeny velké abecedy. Přitom šíře písmena je 4/7 výšky písmena a tloušťka čáry 1/7 výšky písmena. Mezera mezi písmeny je 1/7, mezera mezi slovy 4/7 a mezera mezi řádky 8/7 výšky písmena,
34. Konkrétní provedení a umístění bílých pruhů, nápisů a znaku bude odsouhlaseno zadavatelem při inspekčním dni.

Ostatní - ANO

35. Technická životnost autobusu je nejméně 16 let, a to při běžném provozu u uživatele s ročním kilometrovým průběhem okolo 25 000 km,
36. Všechny položky příslušenství a všechna zařízení použita pro montáž splňují obecně stanovené bezpečnostní předpisy a jsou doloženy příslušným dokladem (homologace,

certifikát, prohlášení o shodě apod.). Veškeré technické manuály, štítky, dokumentace a nápisy jsou v českém jazyce.

37. Pokud není v těchto technických podmínkách uvedeno jinak, jsou uvedené parametry a počty považovány za minimální,
38. Pokud jsou v těchto technických podmínkách uvedeny odkazy na jednotlivá obchodní jména, zvláštní označení podniků, zvláštní označení výrobků, výkonů nebo obchodních materiálů, které platí pro určitý podnik nebo organizační jednotku za příznačné, patenty a užité vzory, umožňuje zadavatel použití i jiných technických a kvalitativně obdobných řešení. Variantní řešení se nepřipouští.

Model: CROSSWAY 10,7m E6 CEE

Motor

otáčky motoru 2200

hasící systém v motorovém prostoru

bez automatického doplňování hladiny oleje v motoru

emise Euro 6 - Step D

bez signalizace nízké hladiny chladící kapaliny na palubní desce

palivo diesel

omezovač rychlosti 100 km/h

standardní filtr sání vzduchu

motor Cursor

výkon motoru 360 HP

tempomat pro nastavení rychlosti (cruise control)

Převodovka

mechanická převodovka ZF 6S 1610BD Telma nové generace

bez zamezení rozjezdu na druhý rychlostní stupeň

Brzdy

bez pomocné brzdy při rozjezdu do kopce

bez zastávkové brzdy ovládané elektricky

brzdové destičky typ Intercity

bez AEBS, bez LDWS

bez nouzového odblokování brzd

redukce citlivosti prokluzu kol

Vzduchový okruh

bez kneelingu

vaky pérování pro standardní teploty

elektronické řízení pérování

bez centralizovaného odvodu kondenzátu

zvedání výšky pérování

snížování výšky pérování

Obsaditelnost

obsaditelnost 45 + řidič

sedadla Lineo TI (sklopná)

sedadlo spolujezdce

Opce sedadel

madlo na zadní straně opěry sedadlech cestujících

čalounění zadní části opěry sedadel cestujících kobercem

potah. látka - FEZKO (Adient) 5006024523 Fanda 01/WS40/1

čalounění boků sedáků a boků opěr sedadel cestujících 5006024523 FANDA 01/1 WS40

2b. bezpečnostní pásy na všech místech (kromě 3b na nechráněných místech)

boční loketní opěrka sedadel cestujících sklopná nahoru na straně do uličky

Přístupy do vozu

střední dveře 800mm jednokřídlé otevírané vně vozu (zvedací)

bez rampy pro vozíčkáře

Karoserie a olakování

olakování vozu E6 - vzor: 5006061408 A331 - Crossway 10,7m; HZS Hlučín + samolepky

olakování polyuretan

barevné provedení přídrž. tyčí, madel a mezistěn - odstín na přání: CF červená RAL 3000

vnější zpětná zrcátka bez olakování

Vnější výbava

bez přípravy pro nosič lyží (držáků)

Vnitřní výbava

bez zádržného systému pro invalidní vozík

plastové kryty mechanismů ovládání vstupních dveří s LED osvětlením

bez plošiny proti středním dveřím (průběžná nástavba na levé straně)

bez podlahové krytiny ve schránkách

bez vyjímatelného koberce v uličce a na schodech

háčky na oděvy cestujících na okenních sloupcích

přední vnitřní zpětné zrcátko velké

odpadkový koš v prostoru předních a středních dveří

transport osob se sníženou pohyblivostí
podlahová krytina Graboplast samolep 5006054056 Greyhound
bez záclonek cestujících
zavazadlové koše
bezpečnostní kladívka v provedení proti krádeži
panel "Zastavíme"
bez vnitřních reklamních rámečků

Výbava elektro a signalizace

radar pro couvání
osvětlení schrán
zásuvka FMS
bez ochranného krytu pod bateriemi
bez zvukové signalizace při otevření dveří
kamera na couvání
halogenová přední světla
ochrana proti vodě v předním el. rozvaděči
bez osvětlení vstupního prostoru dveří vně vozu
alternátory 140+140A
tavné pojistky
zásuvka pro externí zdroj typ NATO
zásuvka 12V pro připojení příslušenství
zvuk. signal. při zařazení zpátečky s vypínačem této funkce
přední mlhová světla
bez video systému
bez zapnutí varovných světel při otevření dveří

Informační a odbavovací systém

digitální hodiny pro cestující (umístěné v přední části)
bez mikrofonu

Zasklení, ventilace, topení

jednoduché zasklení všech vstupních dveří
dvojitě zasklení zadního okna
přední výtopná skříň s výparníkem

dvojité zasklení okna řidiče
dvojité zasklení bočních oken
čelní sklo bez elektrického vyhřívání
lepené zaskl. bočních oken s 4 vyklop. ventilacemi v horní části
odmrazování skla předních dveří
topení se 4 radiatorky s kanály
2 střešní ventilace ovl. ručně
dva ventilátory v zadní části střechy (vlevo + vpravo)
klimatizace Thermoking Athenia s topením
tepelná izolace boků
tepelná izolace vodního potrubí
tepelná izolace střechy
zesílená tepelná izolace předního panelu
nezávislé topení Ebersp. HYDRONIC 30
předehřev nafty nezávislého topení
ofuk prvního schodu předních dveří

Pracoviště řidiče
bez etylometru
tlačítka ovládání dveří vpravo od řidiče
pravá + levá loketní opěra na sedadle řidiče
Taška na dokumenty na místě řidiče
čelní sluneční clony ovl. elektricky + boční clona u řidiče ovl. ručně
bez kapsy na podstavci sedadla řidiče
přídavné sálavé topení řidiče
bez lednice pro řidiče
mezistěna za řidičem prosklená v horní části
zavazadlový koš řidiče s uzamyk. dvířky
standardní sedadlo řidiče s integrovanou hlavovou opěrkou - top equipment
vnější zpětná zrcátka Recreo
pravé přehledové zrcátko
digitální tachograf DTCO 4.0 SMART
rádio double zone AM/FM/DAB + USB-SD card & video
bez přípravy pro pokladnu

Zadní náprava
převod ZN 3,36

Pérování
Tlumiče pérování normální

Nádrž na palivo
Palivová nádrž 350 L
hrdlo palivové nádrže s klíčem
bez separátní nádrže na naftu pro nezávislé topení

Nádrž Ad Blue
nádrž Ad Blue 80L

Kola, pneumatiky
bez kontroly tlaku pneumatik
zástěrky kol na všech kolech a plastové kryty zadních podběhů
Kryty matic kol na předních kolech (šedé)
pneu 295/80 R22,5 - On Road - Mixed
Michelin X COACH Z TL (5802745229), X Coach XD (504258638)
rezervní kolo

Výbava a nářadí
rychloopravárenská sada defektu pneu
standardní výbava

Ostatní
délka vozu 10,7m
vozidlo třídy 2
Návody EMEA - Petronas
značení vozu Crossway Line
český jazyk (štítků, nápisů a obch. tech. dokumentace)
zásuvka pro tažné zařízení - 7 pólová
bez tažného zařízení

Zvláštní požadavky zákazníka.

reflexní bílé pásy 3M ve voze jako příbal

autobus - bez omezovače rychlosti (min. konstrukční rychlost autobusu 130 km/h)

rychlostní limit pneumatik do 130km/h

Hasiči CZ - elektro + vzduchová přípojka: přípojný místo se zásuvkou pro dobíjení baterií a přípojkou tlakového vzduchu (protikusy příbalem)

autoškola: druhé pedály pro instruktora autoškoly se zabezpečením proti neoprávněné manipulaci;

druhá elektricky vyhřívaná zpětná zrcátka + kamerový systém s monitory doplňující funkci zpětných zrcátek

pro instruktora autoškoly; druhý monitor couvací kamery pro instruktora;

odnímatelné označení vozidla autoškoly vpředu i vzadu dle platné legislativy ČR

přídavný radiátor pod sedačkou průvodce (zesílená izolace přívodu vzduchu)

příprava pro mýtnou jednotku (Billien OBU 5051) - instalace kabelu v husím krku protáhnout palubní deskou do středu čelního skla,

kabeláž z palubky v husím krku 30 cm, napájení K30 a K15 (5A), konektor Molex 43025 (samec)

