

SMLOUVA O DÍLOč. j.: **KRPU-145154-15/ČJ-2021-0400VZ**uzavřená podle § 2586 a násl. zákona č. 89/2012 Sb., občanský zákoník
(dále jen „občanský zákoník“)

Článek I.

Smluvní strany

Název:	Česká republika - Krajské ředitelství policie Ústeckého kraje (dále i „KŘP-U“)
Sídlo:	Lidické nám. 899/9, 401 79 Ústí nad Labem
Identifikační číslo:	75151537
Daňové identifikační číslo:	CZ75151537
Banka:	Česká národní banka Ústí nad Labem
Číslo účtu / kód banky:	1546-881/0710
Ve věcech smlouvy oprávněn jednat:	Ing. Petr Uhrecký, vedoucí oddělení provozu a údržby majetku KŘP-U
Ve věcech technických oprávněn jednat:	Petr Zítko, mistr provozu a údržby majetku KŘP-U
Kontaktní adresa:	Krajské ředitelství policie Ústeckého kraje, Petrovická 172, 403 40 Ústí nad Labem – Božtěšice
Telefon:	725 809 678; 702 248 977
E-mail:	krpulk.e.osnm@pcr.cz ; petr.zitko@pcr.cz
Datová schránka:	a64ai6n

dále jen „objednatel“

a

Název:	Zdeněk Fojtík
Sídlo:	Myslivečkova 19/10, 400 01 Ústí nad Labem
Identifikační číslo:	87287544
Daňové identifikační číslo:	
Banka:	
Číslo účtu / kód banky:	
Ve věcech smlouvy oprávněn jednat:	Zdeněk Fojtík
Ve věcech technických oprávněn jednat:	Zdeněk Fojtík
Kontaktní adresa:	Myslivečkova 19/10, 400 01 Ústí nad Labem
Telefon:	
E-mail:	
Datová schránka:	
Živnostenský rejstřík:	vedený Magistrátem města Ústí nad Labem pod sp. zn. ŽO/3005/2021/Be

dále jen „zhotovitel“

**„KŘP-U – OPRAVA MALEB A NÁTĚRŮ CHODEB A SCHODIŠŤ
OBJEKTŮ MASARYKOVA 27, 29 a PETROVICE 570“**

Článek II. Předmět a účel smlouvy

1. Předmětem této smlouvy je závazek zhotovitele provést na svůj náklad a nebezpečí, řádně, včas, ve sjednané kvalitě a jako profesionál pro objednatele dílo specifikované v čl. II. odst. 2 této smlouvy (dále jen „dílo“), a současně s tím také závazek objednatele řádně dokončené dílo převzít a zaplatit za něj sjednanou cenu díla ve výši 479 248,00 Kč včetně DPH.
2. Specifikace díla:
Předmětem plnění je oprava maleb a nátěrů daných prostorů a s tím spojených prací v objektech Krajského ředitelství policie Ústeckého kraje na adrese:
a) Masarykova 930/27, 400 01 Ústí nad Labem
b) Masarykova 925/29, 400 01 Ústí nad Labem
c) Petrovice 570, 403 37 Petrovice
v rozsahu prací a dodávek tak, jak je vymezeno jednotlivými rozpočty, jež jsou přílohou č. 1-3 této smlouvy.
3. Zhotovitel a objednatel uzavírají tuto smlouvu ve veřejném zájmu a za účelem zajištění nerušeného a efektivního plnění úkolů svěřených Policií ČR právními předpisy, tedy především ochrany bezpečnosti osob, majetku a veřejného pořádku a předcházení trestné činnosti.

Článek III. Způsob a termín zhotovení díla, předání díla

1. Zhotovitel je při zhotovení díla povinen postupovat jako profesionál, s odbornou péčí, podle svých nejlepších znalostí a schopností, přičemž je při své činnosti povinen chránit zájmy a dobré jméno objednatele a postupovat v souladu s jeho pokyny. V případě nevhodných pokynů objednatele je zhotovitel povinen na nevhodnost těchto pokynů objednatele písemně upozornit, v opačném případě nese zhotovitel zejména odpovědnost za vady a za škodu, které v důsledku nevhodných pokynů objednatele objednateli a/nebo zhotoviteli a/nebo třetím osobám vznikly.
2. Výsledek činnosti, jenž je předmětem díla dle této smlouvy nebo jeho části, není zhotovitel oprávněn poskytnout třetím osobám.
3. **Místem plnění a zároveň i místem předání díla jsou objekty Krajského ředitelství policie Ústeckého kraje na adrese:**
a) Masarykova 930/27, 400 01 Ústí nad Labem
b) Masarykova 925/29, 400 01 Ústí nad Labem
c) Petrovice 570, 403 37 Petrovice
(dále jen „jednotlivá místa plnění“)
4. **Konkrétní termín předání jednotlivého místa plnění a zahájení prací na díle bude upřesněn písemně nebo telefonicky, o čemž bude vyhotoven písemný záznam.** Zhotovitel se zavazuje jednotlivé místo plnění vždy ve stanoveném termínu převzít a zahájit činnosti na předmětném díle neprodleně po předání jednotlivého místa plnění.
5. **Zhotovitel je povinen kompletní dílo dle čl. II odst. 2 této smlouvy ve všech místech plnění řádně dokončit a předat objednateli v příslušném místě plnění nejpozději do 13. prosince 2021.** V případě nedodržení termínu dokončení a předání řádně dokončeného díla ze strany zhotovitele, je zhotovitel povinen zaplatit objednateli smluvní pokutu ve výši pěti desetin procenta z ceny díla včetně DPH za každý, byť i započatý, den prodlení ze strany zhotovitele.
6. Dílo bude realizováno v rozsahu a způsobem provedení v souladu s požadavky, specifikacemi, parametry a ostatními podmínkami obsaženými v této smlouvě, přílohách, dokumentaci zadávacího řízení a nabídce zhotovitele. Dílo bude zhotovitelem realizováno v souladu s platnou legislativou a platnými normami ČSN.
7. Materiál použitý při provádění díla musí být nový, nepoužitý, bez využití repasovaných součástí. Zhotovitel je povinen použít při realizaci díla pouze suroviny, materiály a výrobky, které jsou řádně schváleny a certifikovány dle zákona č. 22/1997 Sb., v platném znění a navazujícími předpisy, nařízení vlády č. 163/2002 Sb., kterým se stanoví technické požadavky na vybrané stavební výrobky apod. Doklady o certifikaci bude předkládat objednateli zpravidla již před uzavřením smlouvy, a pokud to nebude možné, tak v průběhu prováděných prací, vždy však ještě před jejich použitím nebo zabudováním. O předložení dokladů o certifikaci bude vedena písemná dokumentace.
8. Zhotovitel je povinen na své náklady provést taktéž veškeré práce a dodat veškeré věci, poskytnout veškeré služby, přestože nejsou výslovně stanoveny v této smlouvě jako součást díla, avšak jsou nutné pro dosažení kompletnosti, provozuschopnosti, požadovaných parametrů díla a zajištění jeho plynulého, spolehlivého a bezpečného provozu v souladu s touto smlouvou, jako kdyby tyto práce, dodávky a služby byly ve smlouvě výslovně uvedeny jako součást díla.
9. Objednatel se zavazuje poskytovat zhotoviteli součinnost spočívající především v zajištění přístupu na jednotlivá místa plnění.

10. Zjistí-li zhotovitel před zahájením prací nebo v průběhu prací nepředvídatelné překážky, související se stavem stávajícího objektu v jednotlivých místech plnění, které mu zabraňují práce zahájit, nebo v nich pokračovat, neprodleně toto oznámí objednateli a bude o tom sepsán zápis podepsaný oběma stranami. Stejně platí i pro případ, že zhotovitel zjistí, že stávající stav objektu objednatele v jednotlivých místech plnění neumožňuje dodržet podmínky provozu a údržby použitých materiálů a zařízení k provádění díla; neučiní-li tak, není oprávněn namítat, že za případné vady díla vzniklé v důsledku nemožnosti dodržet podmínky provozu a údržby použitých materiálů a zařízení k provádění díla nenese odpovědnost. Způsobí-li tyto odsouhlasené překážky prodlení termínu dokončení díla, nebude to posuzováno vzhledem k trvání a charakteru překážky jako prodlení zhotovitele s plněním závazku.
11. Dílo bude předáno objednateli v dohodnuté kvalitě bez vad a nedodělků.
12. Dílo je dokončeno, pokud jsou dokončeny veškeré práce a dodávky a je ve smyslu ust. § 2605 odst. 1 občanského zákoníku předvedena jeho způsobilost. Pokud má být dokončení díla prokázáno provedením ujednaných zkoušek ve smyslu § 2607 občanského zákoníku, považuje se provedení díla za dokončené úspěšným provedením zkoušek. Zhotovitel má za povinnost v rámci plnění předat objednateli doklady o úspěšném provedení všech zkoušek a revizí, jejichž provedení vyplývá z přísl. norem a jiných předpisů, vztahujících se k dokončovanému dílu, zejména:
 - a. atesty a doklady o požadovaných vlastnostech výrobků,
 - b. záruční listy, návody k obsluze apod.,
 - c. případné další doklady, které si vyžádá objednatel v průběhu realizace díla.
 Tyto doklady je nutné předat objednateli nejpozději při předání hotového díla.
13. Zhotovitel oznámí objednateli alespoň 3 pracovní dny předem, kdy bude dílo dokončeno a připraveno k předání. Výzva bude provedena doporučeným dopisem (případně elektronicky do datové schránky objednatele).
14. Objednatel je povinen se k předání a převzetí díla ve stanovený den a hodinu do místa plnění dostavit.
15. O předání a převzetí díla bude zhotovitelem v každém místě plnění vyhotoven protokol o předání a převzetí díla (dále jen „protokol“), jehož obsahem musí být i seznam předávaných dokumentů dle čl. III. odst. 7 a 12 této smlouvy, a to ve dvou (2) vyhotoveních, který bude podepsán oběma smluvními stranami a každá ze smluvních stran obdrží po jednom (1) vyhotovení protokolu.
16. Objednatel je oprávněn odmítnout převzetí díla, pokud dílo nebude dokončeno ve smyslu ust. § 2605 a násl. občanského zákoníku či v případě, že bude dílo vykazovat zjevné vady či nedodělky. Důvody odmítnutí převzetí díla objednatel písemně sdělí zhotoviteli ve lhůtě pěti (5) pracovních dnů od původního termínu předání díla. Na následné předání díla se použijí výše uvedená ustanovení tohoto článku.
17. Zhotovitel je po předání díla povinen na své náklady zajistit úklid jednotlivých míst plnění a jeho bezprostředního okolí, a to nejpozději do 5 dnů od předání díla. V případě nedodržení této povinnosti zhotovitele je zhotovitel povinen zaplatit objednateli smluvní pokutu ve výši 5.000,- Kč.

Článek IV. Ujednání o provedení díla

1. Zhotovitel se zavazuje na staveništi/v místě plnění:
 - a. dodržovat bezpečnostní, hygienické, požární a ekologické předpisy;
 - b. zajistit si vlastní dozor nad bezpečností práce (koordinátora BOZP) a soustavnou kontrolu nad bezpečností práce při činnosti na pracovištích objednatele ve smyslu příslušných ustanovení zákona 262/2006 Sb., zákoník práce, v platném znění a souvisejících právních předpisů, nařízení vlády č. 362/2005 Sb., o bližších požadavcích na bezpečnost a ochranu zdraví při práci na pracovištích s nebezpečím pádu z výšky nebo do hloubky a zákon č. 309/2006 Sb., o zajištění dalších podmínek bezpečnosti a ochrany zdraví při práci, a řídit se pokyny osoby vykonávající tento dozor.
2. Realizace díla a s tím související skutečnosti:
 - a. Předané místo plnění bude zhotovitelem užíváno výhradně pro účely zajištění předmětu této smlouvy, když zhotovitel přebírá v plném rozsahu odpovědnost za vlastní řízení postupu prací a za sledování a dodržování předpisů o bezpečnosti práce a ochrany zdraví při práci, za zachování pořádku v místě plnění.
 - b. Zhotovitel je povinen používat stroje a zařízení, které svým konstrukčním provedením a na základě výsledku kontrol a revizí jsou schopny bezpečného provozu.
 - c. Zhotovitel je povinen vysílat k provádění prací pracovníky odborně a zdravotně způsobilé a řádně proškolené v předpisech BOZP.
 - d. Zhotovitel je povinen před započítím díla předat objednateli ve dvojnásobném vyhotovení seznam všech pracovníků, kteří se budou při plnění této smlouvy pohybovat v místě plnění, a to včetně čísel jejich občanských průkazů (případně jiného dokladu totožnosti) a seznam registračních značek všech

- vozidel, která budou vjíždět do prostoru místa plnění. Osoby nebo vozidla, která nebudou v seznamu uvedena, není objednatel povinen vpustit do prostoru místa plnění. Vozidla budou parkovat na vymezeném místě určeném objednatelem. V případě, že se bude jednat o vozidla jiných subjektů, zajistí zhotovitel odpovědného pracovníka, který tuto skutečnost nahlásí dozorčímu a ten určí místo k parkování. Jakékoliv následky z toho vzniklé jdou k tíži zhotovitele. Seznamy budou k dispozici u dozorčího.
- e. Zhotovitel je povinen před započítáním prací zajistit proškolení pracovníků podílejících se na zhotovení díla (dále jen „pracovníci stavby“) ze zásad v oblasti bezpečnostních a požárních směrnic, které platí v objektu jednotlivých míst plnění. Tyto zásady budou zhotoviteli poskytnuty v písemné podobě nejpozději do 3 pracovních dnů po uzavření smlouvy. Zhotovitel zajistí, aby vstup, vjezd a pohyb zhotovitele byl prováděn v souladu s tímto Provozním řádem.
 - f. Pohyb pracovníků stavby a vozidel bude ve vymezeném prostoru a v místě plnění probíhat tak, aby byla činnost ostatních uživatelů objektu v jednotlivých místech plnění narušena v co nejmenší možné míře. V případě mimořádné události zhotovitel zajistí, že se pracovníci zhotovitele budou zdržovat jen na místě určeném odpovědným zástupcem objednatele.
 - g. Zhotovitel je povinen vždy před zahájením prací, které mohou svým charakterem zvýšit riziko práce a ohrozit ostatní zaměstnance v jednotlivých místech plnění, informovat osobu ve věcech technických dle čl. I. této smlouvy a poté přijmout v místě plnění příslušná opatření k zamezení nebezpečí pádu z výšky nebo do hloubky ve smyslu nařízení vlády č. 362/2005 Sb. Zhotovitel je povinen předat objednateli v písemné podobě informaci o rizicích, která se týkají výkonu práce v objektu jednotlivých míst plnění, a přijatých opatřeních k ochraně před jejich působením ve smyslu § 101 odst. 3 zákona č. 262/2006 Sb., zákoník práce.
 - h. Zhotovitel zajistí, aby po celou dobu stavby nebyla vlivem jeho činnosti nebo činnosti subdodavatelů blokována příjezdová komunikace objektu v jednotlivých místech plnění.
 - i. Zhotovitel bere na vědomí, že kouření je v objektech KŘP-U (v jednotlivých místech plnění) zakázáno. Jakákoliv manipulace s otevřeným ohněm v jednotlivých místech plnění musí probíhat v souladu s příslušnými obecně platnými i interními bezpečnostními směrnicemi v oblasti bezpečnosti práce a požární ochrany.
 - j. Zhotovitel bere na vědomí, že dílo bude realizováno za provozu objektu v jednotlivých místech plnění, kde se nacházejí režimová pracoviště, a proto je pracovní doba s přístupem do objektu v jednotlivých místech plnění omezena a je přístupný pouze v pracovní dny, a to od 7:00 do 15:30 hod. Objednatel v odůvodněných případech, na základě žádosti zhotovitele, zpřístupní objekt daného místa plnění pro pracovníky stavby i mimo dobu uvedenou v tomto článku po dohodě s vedoucím objektu daného místa plnění, ve všedních dnech i o sobotách a nedělích. Žádost o výjimku z omezené pracovní doby musí být objednateli doručena nejméně 2 pracovní dny předem, kdy má být tato výjimka uplatněna. Žádost bude obsahovat údaj o tom, na jakou dobu (na jaké konkrétní dny) má být výjimka udělena. I tak není objednatel povinen ani v řádně odůvodněných případech žádosti zhotovitele vyhovět.
 - k. Zhotovitel je povinen veškeré dotčené povrchy v objektu jednotlivých míst plnění a činností zhotovitele dotčeném okolí uvést po dokončení díla do původního stavu.
 - l. Zhotovitel při provádění díla v maximální možné míře zajistí ochranu životního prostředí dle platných právních předpisů. Odvozy odpadů a obalů a jejich likvidace budou prováděny zhotovitelem na jeho náklady, a to v souladu se zákonem č. 541/2020 Sb., o odpadech, a prováděcími předpisy; v případě výslovného požadavku objednatele je zhotovitel povinen doložit doklad o jejich likvidaci v souladu se zákonem při přejímacím řízení.
 - m. Zhotovitel se zavazuje udržovat na převzatém místě plnění, výjezdech z něho, na používaných vozovkách a přenechaných inženýrských sítích pořádek a čistotu a je povinen odstraňovat odpady a nečistoty vzniklé v souvislosti s jeho pracemi ve lhůtě do 48 hodin od jejich vzniku.
 - n. Zhotovitel je oprávněn odebírat vodu a elektrickou energii potřebnou pro provádění díla pouze z míst předem určených objednatelem, včetně využití určených toalet.
 - o. Zhotovitel je povinen vést kompletní fotodokumentaci po celé období realizace díla a předat ji objednateli na digitálním nosiči nejpozději při předání hotového díla.
 - p. Objednatel má právo průběžné kontroly souladu prováděných prací s touto smlouvou včetně jejich příloh a pokyny objednatele, s právem přístupu na místo plnění.
 - q. Náhradní materiály může zhotovitel použít pouze po předchozím písemném souhlasu osoby oprávněné jednat ve věcech smluvních za objednatele, který bude podmíněn dohodou o jakosti a ceně. Náhradní materiály mohou být pouze stejné nebo vyšší kvality než materiály jimi nahrazované.

- r. V případě, že část nebo celek dodávky neodpovídá podmínkám smluvních dokumentů, je objednatel oprávněn přikázat zhotoviteli opravu (výměnu) vadných plnění (viz čl. VII. této smlouvy).
- s. Zhotovitel je povinen veškeré havárie, k nimž dojde při pracích na díle povinen začít odstraňovat bez zbytečného odkladu po jejich vzniku, nejpozději však do 24 hodin po vzniku havárie. O vzniku havárie a způsobu jejího oznámení zhotoviteli bude objednatelem následně sepsán „záznam o vzniku havárie“, jehož kopie bude zaslána prokazatelným způsobem zhotoviteli.
- t. Zhotovitel je povinen zajistit, aby nedošlo k ohrožení či poškození majetku KŘP-U.

Článek V. Vlastnické právo a nebezpečí škody na předmětu díla

1. Vlastníkem zhotovovaného díla je od počátku objednatel. Objednatel je také vlastníkem všech součástí díla včetně zařízení, materiálů či vybavení, které jsou nebo se mají stát nedílnou součástí díla/stavby, přičemž vlastnictví k těmto věcem přechází na objednatele okamžikem jejich zabudování do díla/stavby, prostých vad a nedodělků.
2. Zhotovitel nese riziko poškození, ztráty nebo zničení předmětu v místě plnění a odpovídá za škody způsobené zaměstnanci zhotovitele.
3. Veškeré škody a ztráty, které vzniknou na stavebních materiálech a pracích až do doby předání díla objednateli, pokud nejsou zaviněny objednavatelem, jdou k tíži zhotovitele.
4. Zhotovitel si bude při realizaci díla počínat tak, aby nevznikla objednateli ani jiným osobám škoda na majetku či jiná nemajetková újma. V případě vzniku škody budou odpovědnostní vztahy řešeny v souladu s platnými právními předpisy, když povinnost náhrady škody ponese strana odpovědná.
5. Zhotovitel si je vědom, že odpovídá i za škodu způsobenou okolnostmi, které mají původ v povaze přístroje nebo jiné věci, jichž bylo při plnění závazku použito, a že se této povinnosti nemůže zříci.
6. Nebezpečí škody na předmětu díla nese od počátku zhotovování díla do protokolárního předání a převzetí díla bez vad a nedodělků zhotovitel.

Článek VI. Cena díla a platební podmínky

1. Smluvní strany se dohodly ve smyslu ust. § 2620 občanského zákoníku na ceně díla s odkazem na rozpočet, který je přílohou č. 1 této smlouvy, a který byl objednateli sdělen zhotovitelem před uzavřením této smlouvy. Celková cena díla byla stanovena ve výši:

cena díla bez DPH:	396 072,73 Kč
DPH 21 %:	83 175,27 Kč
Celková cena vč. DPH:	479 248,00 Kč

2. Cena díla je ve smyslu ust. § 2621 občanského zákoníku cenou neměnnou a nejvýše přípustnou a zahrnuje veškeré náklady zhotovitele spojené s kompletním provedením předmětu díla. Smluvní strany se dohodly, že v případě méně prací bude od celkové ceny díla odečtena cena nepoužitého materiálu vlivem méně prací a cena neuskutečněných prací vlivem méně práce, a to v plné výši bez jakéhokoliv krácení.
3. Sazba DPH bude v případě její změny stanovena v souladu s platnými právními předpisy.
4. Cena díla bude zaplacená na základě celkové faktury (tj. za všechna místa plnění), jež bude vystavena zhotovitelem **na základě skutečně provedených a odsouhlasených prací** oprávněnou osobou objednatele. Zhotovitel je oprávněn vystavit fakturu na úhradu ceny díla nejdříve v den předání řádně dokončeného díla dle protokolu v posledním místě plnění. Faktura bude předložena ve dvou vyhotoveních. Faktura (daňový doklad) vystavená zhotovitelem musí obsahovat náležitosti stanovené právními předpisy, zejména dle § 29 zákona č. 235/2004, o dani z přidané hodnoty, ve znění pozdějších předpisů.
5. Celková faktura musí zejména obsahovat: označení faktury a její číslo; firmu (obch. jméno), IČO, DIČ, údaj o zapsání v obchodním rejstříku či jiné evidenci; sídlo objednatele a zhotovitele; bankovní spojení zhotovitele; předmět plnění; fakturovanou částku; údaj o splatnosti faktury; číslo jednacích smlouvy o dílo.
6. Zhotovitel je povinen přiložit k faktuře kopii všech protokolů.
7. Smluvní strany se dohodly na lhůtě splatnosti faktury v délce třiceti (30) kalendářních dnů ode dne doručení faktury objednateli na kontaktní adresu objednatele. V případě pochybností se má za to, že dnem doručení se rozumí třetí pracovní den ode dne prokazatelného odeslání faktury. Smluvní strany se dohodly, že splatnost faktury doručené v období od 19. prosince 2021 do 28. února 2022 činí 60 kalendářních dnů ode dne doručení faktury.
8. Zhotovitel je povinen vystavit fakturu nejpozději do 15 kalendářních dnů ode dne předání dokončeného díla dle protokolu v posledním místě plnění a neprodleně (do 5 kalendářních dnů) po jejím vyhotovení ji doručit objednateli na adresu uvedenou v čl. VI. odst. 12 této smlouvy. Smluvní strany se dohodly, že v případě prodloužení zhotovitele s vyhotovením faktury a odesláním faktury je zhotovitel v prodloužení ve

smyslu prodlení věřitele dle § 1975 občanského zákoníku. Smluvní strany se v zájmu zachování právní jistoty dohodly, že promlčecí doba pro uplatnění práva zhotovitele na vystavení a doručení faktury na úhradu ceny díla (výzvy k zaplacení) objednateli dle této smlouvy činí 1 kalendářní rok ode dne, kdy mohla být uplatněna poprvé.

9. Objednatel nebude poskytovat zhotoviteli jakékoliv zálohy na úhradu ceny díla nebo jeho části.
10. Platí, že v případě uplatnění právního nároku objednatele na odstranění vady díla před splatností faktury se předmětná faktura považuje za doručenou dnem předání díla po odstranění vady. Pokud objednatel uplatní právní nárok na odstranění vady díla ve lhůtě splatnosti faktury, není objednatel povinen až do odstranění vady díla uhradit cenu díla dle čl. VI. odst. 1 této smlouvy. Okamžikem předání díla objednateli po odstranění vady začne běžet nová lhůta splatnosti faktury v délce dle odst. 7 tohoto článku smlouvy. O předání díla po odstranění vady bude vyhotoven nový předávací protokol (na předání díla po odstranění vady se použijí výše uvedená ustanovení čl. III. této smlouvy).
11. Objednatel je oprávněn před uplynutím lhůty splatnosti faktury vrátit bez zaplacení fakturu, která neobsahuje náležitosti stanovené touto smlouvou, nebo budou-li tyto údaje uvedeny chybně. Zhotovitel je povinen podle povahy nesprávnosti fakturu opravit nebo nově vyhotovit. V takovém případě není objednatel v prodlení se zaplacením ceny díla. Okamžikem doručení náležitě doplněné či opravené faktury začne běžet nová lhůta splatnosti faktury v délce dle odst. 7 tohoto článku smlouvy.
12. Zhotovitel doručí fakturu na adresu KŘP-U, Odbor správy majetku, Oddělení správy nemovitého majetku, Lidické nám. 899/9, 401 79 Ústí nad Labem 2.
13. Smluvní strany si sjednaly, že za pozdní úhradu ceny díla či její části z důvodu opožděného uvolnění finančních prostředků ze státního rozpočtu objednatel neodpovídá, a proto platí, že nebude považována za prodlení objednatele. Zároveň platí, že pozdní úhrada ceny díla či její části z důvodu opožděného uvolnění finančních prostředků není porušením smlouvy podstatným způsobem ze strany objednatele.

Článek VII. Kontrola provádění díla

1. Objednatel je oprávněn kontrolovat provádění díla a sledovat, zda jsou práce prováděny v souladu s dokumentací předanou objednatelem zhotoviteli, platnou legislativou, technickými normami, sjednanými smluvními podmínkami, a jinými právními předpisy, jakkoliv prováděním díla dotčenými, a požadovat odstranění zjištěných vad a nedodělků. Zhotovitel je povinen určit odpovědného pracovníka, který bude během provádění díla přítomen a bude s objednatelem tuto problematiku aktuálně řešit.
2. **Práce, které vykazují již v průběhu provádění díla nedostatky, je zhotovitel povinen nahradit pracemi (materiály) bezvadnými.** Za tímto účelem bude objednatelem provedena písemná výzva s výčtem nedostatků prováděných prací (použitých materiálů) a přiměřeným termínem pro jejich nápravu. Pracemi, které vykazují již v průběhu provádění díla nedostatky, se pro účely této smlouvy rozumí též použití nesprávných či vadných materiálů či technologií/postupů při provádění díla. Nápravu objednatel vytknutých nedostatků je zhotovitel povinen provést i v případě, že k jejich nápravě bude zapotřebí odstranit a znovu provést část nebo celé dílo. V případě prodlení zhotovitele s odstraněním vytknutých vad (nedostatků) je zhotovitel povinen objednateli zaplatit smluvní pokutu ve výši dvou desetin procenta z ceny díla včetně DPH, za každý, byť i započatý, den prodlení, a to až do odstranění vytknutých nedostatků. Pokud bude zhotovitel v prodlení s odstraněním vytknutých vad (nedostatků) delším 10 pracovních dnů, je objednatel oprávněn od této smlouvy okamžitě odstoupit a nechat tyto vady odstranit třetí osobou na náklady a odpovědnost zhotovitele.
3. Kontrola průběhu prací na díle bude vykonávána dle potřeb objednatele. Zhotovitel se zavazuje předkládat objednateli na jeho žádost písemné informace o průběhu a obsahu prací v rámci zhotovování díla, a to nejpozději do třech (3) pracovních dnů od doručení žádosti objednatele, která může být učiněna a doručena i prostřednictvím e-mailu nebo faxu.
4. Objednatel je oprávněn nařít v rámci kontroly průběhu prací na díle kontrolní den, který se bude konat v místě a době určené objednatelem, a zhotovitel je povinen se kontrolního dne zúčastnit a předložit veškeré požadované informace a dokumenty. Objednatel je povinen zhotoviteli písemně oznámit kontrolní den nejméně pět (5) pracovních dnů před jeho konáním.
5. Zhotovitel je povinen umožnit osobám oprávněným k výkonu kontroly kontrolu dokladů souvisejících s plněním zakázky, a to po dobu danou právními předpisy k jejich archivaci (zákon č. 563/1991 Sb., o účetnictví, ve znění pozdějších předpisů, a zákon č. 235/2004 Sb., o dani z přidané hodnoty, ve znění pozdějších předpisů).

Článek VIII. Povinnost mlčenlivosti

1. Zhotovitel se zavazuje zachovávat ve vztahu ke třetím osobám mlčenlivost o informacích, které při plnění této smlouvy získá od objednatele nebo o objednateli či jeho zaměstnancích a spolupracovnících a

nesmí je zpřístupnit bez písemného souhlasu objednatele žádné třetí osobě ani je použít v rozporu s účelem této smlouvy, ledaže se jedná:

- a. o informace, které jsou veřejně přístupné, nebo
 - b. o případ, kdy je zpřístupnění informace vyžadováno zákonem nebo závazným rozhodnutím oprávněného orgánu.
2. Zhotovitel je povinen zavázat povinností mlčenlivosti podle odstavce 1 všechny osoby, které se budou podílet na zhotovování díla dle této smlouvy.
 3. Za porušení povinností mlčenlivosti osobami, které se budou podílet na zhotovování díla dle této smlouvy, odpovídá zhotovitel, jako by povinnost porušil sám.
 4. Povinnost mlčenlivosti trvá i po skončení účinnosti této smlouvy.
 5. Jestliže zhotovitel poruší povinnost mlčenlivosti dle tohoto článku smlouvy, zavazuje se zhotovitel uhradit objednateli smluvní pokutu ve výši 5 000,- Kč za každé jednotlivé porušení povinnosti.

Článek IX. Smluvní sankce a započtení

1. Smluvní strany se dohodly, že výše smluvní pokuty dle žádného z ustanovení této smlouvy nesmí přesáhnout 100 % ceny díla dle čl. VI. odst. 1 této smlouvy včetně DPH.
2. Objednatel je povinen zaplatit zhotoviteli za prodlení se zaplacením ceny díla dle této smlouvy pouze smluvní úrok z prodlení ve výši pěti setin procenta z dlužné částky za každý, byť i započatý, den prodlení.
3. Úročení úroků z prodlení se zakazuje.
4. Povinnost uhradit smluvní pokutu vzniká dnem doručení výzvy k jejímu zaplacení povinné straně s dobou splatnosti 7 dnů, nedohodnou-li se smluvní strany jinak. Nárok na smluvní pokutu vzniká okamžikem porušení smluvní povinnosti.
5. Objednatel je v souladu s ustanovením § 1982 občanského zákoníku oprávněn jednostranně započíst jakékoliv splatné peněžité pohledávky za zhotovitelem vůči ceně díla, a to především pohledávky smluvních pokut a případnou náhradu nákladů vynaložených na odměnu autorizovaného inženýra za zadokumentování skutečného stavu stavby a s tím spojené práce.
6. V souladu s § 42 odst. 2 zákona č. 219/2000 Sb., o majetku České republiky a jejím vystupování v právních vztazích (dále jen „zákon o majetku České republiky“) je zhotovitel oprávněn započíst svou pohledávku za objednatelem na svůj dluh vůči objednateli pouze po vzájemné dohodě s objednatelem.
7. Zaplacením smluvní pokuty není dotčen nárok smluvních stran na náhradu majetkové i nemajetkové újmy v plné výši, vzniklé porušením ustanovení smlouvy, na jehož základě je smluvní pokuta požadována, ani povinnost smluvních stran řádně plnit veškeré své závazky z této smlouvy (použití § 2050 občanského zákoníku se tedy pro účely této smlouvy vylučuje).
8. Objednatel je povinen oznámit zhotoviteli započtení dluhu zhotovitele na pohledávku objednatele, a to do 7 dnů ode dne započtení. Toto oznámení nemá konstitutivní charakter.

Článek X. Změny a zánik smlouvy

1. V souladu s § 12 odst. 1 zákona o majetku České republiky může být tato smlouva měněna nebo doplňována pouze oboustranně odsouhlasenými písemnými vzestupně číslovanými dodatky k této smlouvě, a to výlučně prostřednictvím osob oprávněných k uzavření smlouvy. Kontaktní osoby či pověřené pracovníci objednatele, uvedení v této smlouvě, jsou oprávněni k poskytování součinnosti dle této smlouvy, nejsou však jakkoli oprávněni či zmocněni ke sjednávání jakýchkoliv změn závazků plynoucích z této smlouvy.
2. Kterákoliv smluvní strana je oprávněna od smlouvy odstoupit v případě podstatného porušení závazků z této smlouvy druhou smluvní stranou. Podstatným porušením je zejména:
 - a. prodlení objednatele se splněním svých peněžitých závazků z této smlouvy o více než 15 kalendářních dnů,
 - b. prodlení zhotovitele s dokončením a předáním řádně dokončeného díla o více než 15 kalendářních dnů,
 - c. prodlení zhotovitele s odstraněním vad díla o více než 10 kalendářních dnů,
 - d. prodlení zhotovitele s odstraněním záručních vad díla o více než 10 kalendářních dnů,
 - e. porušení povinností mlčenlivosti podle čl. VIII. této smlouvy zhotovitelem,
 - f. opakované (více než 3 krát) porušení méně závažných povinností vyplývajících ze smlouvy,
 - g. postup zhotovitele při zhotovení díla v rozporu s touto smlouvou či pokyny objednatele.
3. Objednatel je dále oprávněn od této smlouvy odstoupit v případě, že
 - a. vůči majetku zhotovitele probíhá insolvenční řízení, v němž bylo vydáno rozhodnutí o úpadku, pokud to právní předpisy umožňují,
 - b. zhotovitel vstoupí do likvidace,
 - c. zhotovitel pozbyl oprávnění k plnění této smlouvy.

O shora uvedeném je zhotovitel povinen objednatel neprodleně informovat.

- Účinky odstoupení od smlouvy nastávají okamžikem doručení písemného projevu vůle odstoupit od této smlouvy druhé smluvní straně. Odstoupení od smlouvy, či jiná forma zániku této smlouvy se nedotýká zejména nároku na náhradu škody, práv objednatel z vadného plnění, smluvní pokuty a povinnosti mlčenlivosti.
- Jestliže dojde ke zmaření účelu této smlouvy z důvodu stojícího na straně zhotovitele (zejména dojde-li k odstoupení od smlouvy ze strany objednatel z důvodu uvedeného v § 2002 odst. 2 občanského zákoníku – např. z důvodu ztráty způsobilosti zhotovitele k plnění této smlouvy či z důvodu důvodného předpokladu nedodržení termínu dokončení díla ze strany zhotovitele apod.), je zhotovitel povinen uhradit objednateli částku ve výši patnáct procent z ceny díla včetně DPH, a to jako paušalizovanou náhradu újmy vzniklé v důsledku zmaření naplnění účelu této smlouvy, pokud se neprokáže, že skutečná výše této újmy je vyšší.
- Zhotovitel není bez předchozího písemného souhlasu objednatel oprávněn postoupit práva a povinnosti z této smlouvy, ani smlouvu samotnou, na třetí osobu. Postoupení práv a povinností z této smlouvy, či smlouvy samotné na třetí osobu v rozporu s větou první tohoto odstavce smlouvy je neplatné.

Článek XI. Práva z vadného plnění

- Práva z vadného plnění vyplývají pro smluvní strany obecně z ust. § 2615 a násl. občanského zákoníku.
- Zhotovitel je povinen předat objednateli dílo bez vad a nedodělků a prohlašuje, že dílo ani jeho součásti nemají právní vady ve smyslu § 1920 občanského zákoníku, a že plněním dle této smlouvy nezasahuje do práv průmyslového či duševního vlastnictví ani do jiných práv třetích osob. Zhotovitel je povinen zhotovit dílo řádně, tedy zejména jako profesionál, s odbornou péčí a s přihlédnutím k oprávněným zájmům objednatel, v souladu s podmínkami uvedenými v této smlouvě a jejích přílohách a se všemi příslušnými právními a technickými normami.
- V případě, že vlivem vady díla dojde k újmě na majetku objednatel nebo újmě na majetku či zdraví pracovníka objednatel nebo třetí osoby či k ohrožení veřejného pořádku, je zhotovitel povinen zaplatit objednateli částku ve výši deset procent z celkové ceny díla včetně DPH, a to jako paušalizovanou náhradu majetkové újmy vzniklé na straně objednatel, pokud skutečná výše újmy nebude vyšší.
- Stane-li se zřejmou vada plnění až po předání díla (skrytá vada) upozorní na tuto skutečnost objednatel zhotovitele písemně, a to neprodleně po jejím zjištění.
- Zhotovitel je povinen skryté vady a nedodělky díla na své náklady a na svou odpovědnost odstranit, ať již vznikly chybou konstrukce, vadným provedením, dopravou, montáží, použitím nevhodného materiálu nebo z jiného důvodu. Termín pro odstranění vad a nedodělků díla a jeho následné předání objednateli je 15 kalendářních dní ode dne, kdy objednatel zhotovitele na vadu díla upozornil, pokud se strany z objektivních důvodů nedohodly jinak. Takovouto dohodu je za objednatel oprávněn schválit pouze ředitel KŘP-U, případně jím písemně pověřená osoba; stejné platí i pro případ schvalování způsobu odstranění reklamovaných vad odlišného od uvedení do předešlého stavu (oprava). O přesném termínu předání díla po odstranění vad a nedodělků informuje zhotovitel objednatel nejpozději dva (2) pracovní dny předem. V případě prodlení zhotovitele s odstraněním vad díla a předání díla po jejich odstranění je zhotovitel povinen uhradit objednateli smluvní pokutu ve výši tři desetin procenta z ceny díla včetně DPH za každý, byť i započatý, den prodlení s předáním díla po odstranění vady díla.
- Neodstraní-li zhotovitel reklamované vady ve lhůtě dle odst. 5 tohoto článku smlouvy, může objednatel u zhotovitele uplatnit přiměřenou slevu z ceny díla nebo zadat odstranění vad na náklady a odpovědnost zhotovitele třetí osobě. Nárok objednatel účtovat zhotoviteli smluvní pokutu v tomto případě nezaniká (smluvní pokutu v tomto případě je objednatel oprávněn požadovat za období od uplynutí doby pro odstranění skryté vady dle odst. 5 tohoto článku smlouvy do okamžiku uzavření smlouvy s třetí osobou za účelem odstranění skrytých vad díla). Pro případ prodlení zhotovitele s odstraněním vad záručních se toto ustanovení užije přiměřeně.
- Veškeré náklady spojené s odstraněním vad a nedodělků díla nese zhotovitel. Veškeré náklady spojené s uplatněním práv objednatel z vadného plnění nese zhotovitel.

Článek XII. Záruka

- Záruční doba týkající se díla počíná běžet předáním díla bez vad a nedodělků.
- Zhotovitel ručí za kvalitu jím prováděných prací (díla) dle této smlouvy**, tedy zejména za to, že bylo dílo provedeno v souladu s touto smlouvou včetně jejích příloh a veškerými právními i technickými normami vztahujícími se k prováděnému dílu, a dále za to, že si práce jím provedené svou kvalitou a své požadované vlastnosti zachovají **minimálně po dobu 60 měsíců** od data předání objednateli za podmínek uvedených v jednotlivém předávacím protokolu (záruční lhůta pro provedené práce).

3. **Zhotovitel ručí za jakost veškerých použitých a řádně zabudovaných materiálů a zařízení v rámci provádění díla**, tedy zejména za to, že mají tyto materiály a zařízení vlastnosti a kvalitu minimálně v požadovaném rozsahu dle této smlouvy, a dále za to, že si tyto materiály a zařízení svou kvalitu a své požadované vlastnosti zachovají **minimálně po dobu 24 měsíců**, ode dne předání díla (záruční lhůta pro použité materiály a zařízení), neposkytuje-li jejich výrobce záruční lhůtu delší.
4. Zhotovitel je povinen objednateli poskytnout v písemné podobě podmínky údržby a zacházení s materiály, výrobky a zařízeními, jejichž nedodržení vylučuje odpovědnost za výskyt vady v záruční lhůtě, a to nejpozději do 10 pracovních dnů po předání řádně dokončeného díla dle protokolu v každém jednotlivém místě plnění. V případě nesplnění této povinnosti není zhotovitel oprávněn odmítnout objednatelům uplatněnou reklamaci z důvodu nedodržení podmínek údržby a zacházení s materiály, výrobky a zařízeními zabudovanými do díla.
5. Reklamace vad musí být provedena písemně. Smluvní strany se dohodly, že reklamace vad bude vždy řešena jejich odstraněním.
6. Výskyt eventuálních záručních vad oznámí objednatel zhotoviteli písemně spolu s uplatňovanými reklamačními nároky bez zbytečného odkladu po jejich zjištění. Zhotovitel je povinen sdělit objednateli své stanovisko k reklamaci prokazatelným způsobem zápisem o projednání reklamace nejpozději do 2 pracovních dnů od jejich doručení, a to na základě prověření stavu na místě. Neučiní-li tak, platí, že reklamaci uznává a odstranění vad provede nejpozději ve lhůtě uvedené níže, nebylo-li mezi smluvními stranami ujednáno jinak.
7. Zhotovitel je povinen záruční vady díla na své náklady a na svou odpovědnost odstranit, ať již vznikly chybou konstrukce, vadným provedením, dopravou, montáží, použitím nevhodného materiálu nebo z jiného důvodu. Záruka za jakost na celé dílo a všechny jeho součásti se prodlužuje o dobu od doručení oprávněné reklamace záruční vady zhotoviteli až do jejího odstranění.
8. Zhotovitel je povinen odstranit záruční vadu nejpozději do 15 kalendářních dnů od jejího oznámení dle odst. 6 tohoto článku smlouvy, nedohodne-li se s objednatelům pro případ nemožnosti dodržení této lhůty z důvodu nutnosti dodržení technologických postupů jinak. Takovouto dohodu je za objednatele oprávněn schválit pouze ředitel KŘP-U, případně jím písemně pověřená osoba; stejně platí i pro případ schvalování způsobu odstranění reklamovaných vad odlišného od uvedení do předešlého stavu (oprava). V případě prodloužení zhotovitele s odstraněním záručních vad je zhotovitel povinen uhradit objednateli smluvní pokutu ve výši tří desetin procenta z ceny díla včetně DPH za každý, byť i započatý, den prodloužení s odstraněním záruční vady.
9. Reklamace jsou ze strany objednatele řešeny osobou oprávněnou jednat za objednatele ve věcech technických.

Článek XIII. Kvalitativní podmínky

1. Požadovaná kvalita a způsob její kontroly jsou dány zadávacími podmínkami, státními technickými normami, právními a bezpečnostními předpisy. Kontrolu provádění prací a dodržování požadované kvality bude sledovat pověřený pracovník oddělení správy nemovitého majetku KŘP-U.
2. Zhotovitel díla má za povinnost doložit objednateli doklad o schválení výrobku a o jeho kvalitativním zařazení vždy před jeho zabudováním.
3. Zhotovitel bude dílo realizovat v souladu se směrnicemi normy ČSN EN ISO 9001:2009 a garantuje, že předmět plnění bude mít po stanovenou dobu předepsané vlastnosti.

Článek XIV. Ostatní ujednání

1. Smluvní strany jsou povinny bez zbytečného odkladu oznámit druhé smluvní straně případné změny údajů v záhlaví smlouvy.
2. Zhotovitel je povinen upozornit objednatele písemně na existující či hrozící střet zájmů bezodkladně poté, co střet zájmů vznikne nebo vyjde najevo, pokud zhotovitel při vynaložení veškeré odborné péče nemohl střet zájmů zjistit před uzavřením této smlouvy.
3. Zhotovitel prohlašuje, že proti němu není v současné době vedena exekuce, která by byla způsobila ohrozit plnění dle této smlouvy, ani proti němu není vedeno insolvenční řízení a není v úpadku. Jestliže se toto prohlášení zhotovitele ukáže být nepravdivým, je zhotovitel povinen zaplatit objednateli smluvní pokutu ve výši deset procent z ceny díla včetně DPH. Stejnou výši smluvní pokuty uhradí zhotovitel objednateli také v případě porušení povinnosti plynoucí z odst. 2 tohoto článku smlouvy či čl. X. odst. 6 této smlouvy.
4. Zhotovitel prohlašuje, že:
 - a) dodržuje všechny podmínky, zásady, normy a předpisy k zajištění bezpečnosti a ochrany zdraví pracovníků v místě plnění, to i pro případné zaměstnance poddodavatelů nebo dodavatelského řetězce,

- b) zajišťuje důstojné pracovní podmínky podle zákoníku práce a ostatních právních předpisů v oblasti zaměstnanosti,
 - c) dodržuje smluvní a zejména platební podmínky s poddodavatelem, případně s dodavatelskými řetězci,
 - d) dodržuje předpisy a normy o ochraně životního prostředí, pro likvidaci odpadů a minimalizaci negativních dopadů na životní prostředí,
 - e) dbá na úspory energií a surovin, využití obnovitelných zdrojů, recyklovaných surovin apod.
5. Veškerá komunikace mezi smluvními stranami bude probíhat prostřednictvím osob oprávněných jednat jménem smluvních stran, kontaktních osob, popř. jimi pověřených pracovníků.
 6. Zhotovitel je povinen po ukončení realizace díla předložit objednateli případný seznam poddodavatelů, kteří se na zhotovení díla podíleli a jimž za plnění poddodávek uhradil nebo je povinen uhradit více než 10 % z celkové ceny díla.
 7. Zhotovitel bez jakýchkoliv výhrad souhlasí se zveřejněním své identifikace a dalších údajů uvedených ve smlouvě včetně ceny díla na profilu objednatele.
 8. Tato smlouva bude dále uveřejněna v registru smluv dle zákona č. 340/2015 Sb., o zvláštních podmínkách účinnosti některých smluv, uveřejňování těchto smluv a o registru smluv (dále jen „zákon o registru smluv“).
 9. Podkladem pro uzavření této smlouvy o dílo je nabídka zhotovitele ze dne 13. září 2021, která byla na základě zadávacího řízení vybrána jako nejvýhodnější.
 10. Vzájemná práva a povinnosti smluvních stran se řídí především touto smlouvou, zákonem č. 134/2016 Sb., o zadávání veřejných zakázek a zákonem o majetku České republiky. V rozsahu tímto neupraveném se vzájemná práva a povinnosti smluvních stran řídí především občanským zákoníkem. Objednatel uzavírá tuto smlouvu jakožto organizační složka státu příslušná k hospodaření s majetkem státu ve smyslu zákona o majetku České republiky, a to v rámci své nepodnikatelské činnosti a k naplňování veřejného zájmu. Zhotovitel uzavírá tuto smlouvu jako profesionál a jako podnikatel ve smyslu § 5 a § 420 an. občanského zákoníku.

Článek XVI. Závěrečná ustanovení

1. Tato smlouva nabývá platnosti okamžikem jejího podpisu poslední ze smluvních stran a účinnosti potom okamžikem jejího zveřejnění v registru smluv ve smyslu zákona o registru smluv.
2. Tato smlouva je vyhotovena ve třech (3) stejnopisech, přičemž objednatel obdrží 2 vyhotovení a zhotovitel obdrží 1 vyhotovení.
3. Nedílnou součástí této smlouvy je příloha č. 1 – rozpočet.
4. Každá ze smluvních stran prohlašuje, že tuto smlouvu uzavírá svobodně a vážně, že považuje obsah této smlouvy za určitý a srozumitelný, a že jsou jí známy veškeré skutečnosti, jež jsou pro uzavření této smlouvy rozhodující, na důkaz čehož připojují smluvní strany k této smlouvě své podpisy.

Přílohy: č. 1 – rozpočet Masarykova 930/27
 č. 2 – rozpočet Masarykova 925/29
 č. 3 – rozpočet Petrovice 570

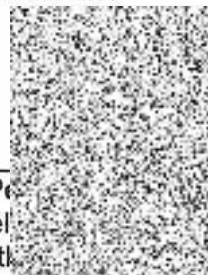
V Ústí nad Labem dne 24 -09- 2021

Zdeněk FOJTÍK
 Myslivečkova 19/10
 400 01 Ústí nad Labem



V Ústí nad Labem dne 22 -09- 2021

Ing. P.
 vedoucí oddělení
 majetkové správy a držby



POLICIE ČESKÉ REPUBLIKY
KRAJSKÉ ŘEDITELSTVÍ POLICIE
 ÚSTECKÉHO KRAJE
 POŠTOVNÍ SCHRÁNKA 179
 401 79 ÚSTÍ NAD LABEM

Příloha č.2 - Výměr malby a nátěrů za objekty

požadavek: Obnova maleb a nátěrů v budově

objekt: Oddělení cizinecké policie Masarykova 930/27, Ústí nad Labem

Nátěry soklů chodby a schodiště

č.	popis	MJ	množství celkem	jednotková cena bez DPH	cena celkem bez DPH
1.	Oprášení omítek před provedením nátěru (sokl chodby a schodiště)	m2	567	6,00 Kč	3 402,00 Kč
2.	Lokální odstranění poškozených nátěrů z omítek oškrábáním-praskliny, výtlučky pod. (sokl chodby a schodiště)	m2	110	17,00 Kč	1 870,00 Kč
3.	Lokální odstranění poškozených nátěrů z omítek rozmytím (sokl chodby a schodiště)	m2	110	13,00 Kč	1 430,00 Kč
4.	Celoplošné vyrovnání omítky před provedením nátěru sádrovou stěrkou tl. do 3 mm, včetně vybroušení po lokálním odstranění poškozených nátěrů (sokl chodby a schodiště)	m2	110	70,00 Kč	7 700,00 Kč
5.	základní podkladový nátěr hladkých, tenkovrstvých zrnitých a štukových omítek po opravě poškozených nátěrů (sokl chodby a schodiště)	m2	110	40,00 Kč	4 400,00 Kč
6.	Krycí dvojnásobný syntetický nátěr hladkých, zrnitých tenkovrstvých nebo štukových omítek (sokl chodby a schodiště)	m2	567	120,00 Kč	68 040,00 Kč
celkem					86 842,00 Kč

Malba chodby, schodiště, vstupní vestibul

č.	popis	MJ	množství celkem	jednotková cena bez DPH	cena celkem bez DPH
1.	Oprášení (ometení) podkladu	m2	1774	6,00 Kč	10 644,00 Kč
2.	Oškrábání malby	m2	857	11,00 Kč	9 427,00 Kč
3.	Rozmývání podkladu po oškrábání malby	m2	857	15,00 Kč	12 855,00 Kč
4.	Lokální vyrovnání podkladu sádrovou stěrkou	m2	857	70,00 Kč	59 990,00 Kč
5.	Základní akrylátová jednonásobná bezbarvá penetrace	m2	1774	15,00 Kč	26 610,00 Kč
6.	Dvojnásobné bílé malby ze směsi za sucha dobře otěruvzdorných	m2	1774	30,00 Kč	53 220,00 Kč
7.	osekání stávající odfouklé omítky ve vstupním vestibulu, vyčištění spár, špic, sanační omítky, lokální obnova omítky	m2	12	65,00 Kč	780,00 Kč
8.	Zakrytí podlah a chodiště	m2	1049	10,00 Kč	10 490,00 Kč
9.	Čištění ploch podlah a schodiště po provedení malířských prací	m2	1049	20,00 Kč	20 980,00 Kč
celkem					204 996,00 Kč

provozní vlivy

č.	popis	MJ	množství celkem	jednotková cena bez DPH	cena celkem bez DPH
1.	Mimostaveništní doprava včetně odvozu sutí		1	400,00 Kč	400,00 Kč

celková cena za nátěry a malbu	cena celkem bez DPH	cena celkem s DPH
	292 238,00 Kč	353 607,98 Kč

Příloha č.2 - Výměr malby a nátěrů za objekty

požadavek: Obnova maleb a nátěrů v budově

objekt: Oddělení pobytových agend policie Masarykova 925/29, Ústí nad Labem

Nátěry soklů chodby a schodiště

č.	popis	MJ	množství celkem	jednotková cena bez DPH	cena celkem bez DPH
1.	Oprášení omítek před provedením nátěru (sokl chodby a schodiště)	m2	273	6,00 Kč	1 638,00 Kč
2.	Lokální odstranění poškozených nátěrů z omítek oškrábáním-praskliny, výtluky pod. (sokl chodby a schodiště)	m2	55	17,00 Kč	935,00 Kč
3.	Lokální odstranění poškozených nátěrů z omítek rozmytím (sokl chodby a schodiště)	m2	55	13,00 Kč	715,00 Kč
4.	Celoplošné vyrovnání omítky před provedením nátěru sádrovou stěrkou tl do 3 mm, včetně vybroušení po lokálním odstranění poškozených nátěrů (sokl chodby a schodiště)	m2	55	70,00 Kč	3 850,00 Kč
5.	základní podkladový nátěr hladkých, tenkovrstvých zrnitých a štukových omítek po opravě poškozených nátěrů (sokl chodby a schodiště)	m2	55	40,00 Kč	2 200,00 Kč
6.	Krycí dvojnásobný syntetický nátěr hladkých, zrnitých tenkovrstvých nebo štukových omítek (sokl chodby a schodiště)	m2	273	120,00 Kč	32 760,00 Kč
celkem					42 098,00 Kč

Malba chodby, schodiště, vstupní vestibul, sociální zázemí 1NP

č.	popis	MJ	množství celkem	jednotková cena bez DPH	cena celkem bez DPH
1.	Oprášení (ometení) podkladu	m2	338	6,00 Kč	2 028,00 Kč
2.	Oškrábání malby	m2	169	11,00 Kč	1 859,00 Kč
3.	Rozmývání podkladu po oškrábání malby	m2	169	15,00 Kč	2 535,00 Kč
4.	Lokální vyrovnání podkladu sádrovou stěrkou	m2	169	70,00 Kč	11 830,00 Kč
5.	Základní akrylátová jednonásobná bezbarvá penetrace	m2	338	15,00 Kč	5 070,00 Kč
6.	Dvojnásobné bílé malby ze směsi za sucha dobře oteruvzdorných	m2	338	30,00 Kč	10 140,00 Kč
7.	Zakrytí podlah a chodiště	m2	195	10,00 Kč	1 950,00 Kč
8.	Čištění ploch podlah a schodiště po provedení malířských prací	m2	195	20,00 Kč	3 900,00 Kč
celkem					39 312,00 Kč

provozní vlivy

č.	popis	MJ	množství celkem	jednotková cena bez DPH	cena celkem bez DPH
1.	Mimostaveništní doprava včetně odvozu suti		1	400,00 Kč	400,00 Kč

celková cena za nátěry a malbu	cena celkem bez DPH	cena celkem s DPH
	81 810,00 Kč	98 990,10 Kč

Příloha č.2 - Výměr malby a nátěrů za objekty

požadavek: Obnova maleb v budově

objekt: Petrovice 570, Petrovice , okres Ústí nad Labem

Malba schodiště a vstupní vestibulu

č.	Popis	MJ	Množství celkem	Jednotková cena bez DPH	Celková cena bez DPH
1.	Oprášení (ometení) podkladu na schodišti podlaží v do 3,80m	m2	326	6,00 Kč	1 956,00 Kč
2.	Základní akrylátová jednonásobná bezbarvá penetrace v podkladu na schodišti podlaží v do 3,80 m	m2	326	15,00 Kč	4 890,00 Kč
3.	Lokální vyrovnání podkladu sádrovou stěrkou na schodišti podlaží v do 3,80 m	m2	35	70,00 Kč	2 450,00 Kč
4.	Dvojnásobné bílé malby ze směsí za sucha dobře oteruvzdorných na schodišti do 3,80 m	m2	326	30,00 Kč	9 780,00 Kč
5.	Zakrytí vnitřních podlah, zábradlí na schodišti, včetně pásky a fólie a včetně pozdějšího odkrytí	m2	85	10,00 Kč	850,00 Kč
6.	Čištění vnitřních ploch schodišť po provedení malířských prací	m2	85	20,00 Kč	1 700,00 Kč
7.	Mimostaveništní doprava včetně odvozu sutí		1	398,73 Kč	398,73 Kč
celkem					22 024,73 Kč

celková cena za malbu	cena celkem bez DPH	cena celkem s DPH
	22 024,73 Kč	26 649,92 Kč