

Muzeum Šumavy Sušice p. o.  
se sídlem Náměstí Svobody 40, 342 01 Sušice  
zastoupen Ing. Martinou Zabloudilovou  
(dále jen "půjčitel")

a  
Atelier skla, Jan Gábor  
se sídlem Příkopy 12, 342 01 Sušice  
zastoupen Janem Gáborem  
(dále jen "vypůjčitel")

uzavírají

ve smyslu § 2193 až § 2200 zákona č. 89/2012 Sb., občanského zákoníku, v platném znění (dále jen „občanského zákoníku“)

## Smlouvu o výpůjčce č.4/2021

### I. Předmět a účel výpůjčky

1. Půjčitel touto smlouvou přenechává vypůjčitelu k bezplatnému dočasnému užívání předměty uvedené v příloze této smlouvy pod pořadovými čísly 1–21 v celkové hodnotě 58000,- .Fotodokumentace předmětu výpůjčky s jejím popisem tvoří přílohu č. 3 této smlouvy, která je její nedílnou součástí.
2. Předměty dle předchozího článku smlouvy (dále jen „předmět výpůjčky“) je vypůjčitel oprávněn dočasně užít pro výstavu: výstav skla s názvem Skleněná zvířata (*pro jiný účel*), místo konání výstavy: Atelier skla, Příkopy 12, 342 01 Sušice, trvání výstavy: do 30.9.2021.
3. */Půjčitel tímto výslovně upozorňuje vypůjčitele, že vypůjčená věc je prohlášena za kulturní památku chráněnou dle zákona č. 20/1987 Sb., ve znění pozdějších předpisů/.*
4. Smluvní strany shodně prohlašují, že předmět výpůjčky se přenechává vypůjčitelu ve stavu způsobilém k užívání k účelu a způsobem dohodnutým v této smlouvě. Půjčitel nezatajil vypůjčitelu žádnou vadu předmětu výpůjčky.
5. Vypůjčené předměty mohou být vypůjčitelem užity výhradně k výše uvedenému účelu a vypůjčitel je nesmí bez předchozího písemného souhlasu půjčitele přenechat k užívání třetí osobě. Pokud půjčitel takový souhlas udělí, pak formou dodatku k této smlouvě.

### II. Doba trvání výpůjčky

1. Výpůjčka se sjednává na dobu od okamžiku převzetí předmětu výpůjčky vypůjčitelem nejpozději do 30.9.2021.
2. Vypůjčené předměty musí být vráceny v termínu do 5.10.2021.O případné prodloužení doby trvání výpůjčky musí vypůjčitel písemně požádat půjčitele nejméně 10 dní před původně

stanoveným termínem vrácení předmětů. Záleží výhradně na půjčiteli, zda bude nebo nebude souhlasit s prodloužením termínu.

3. Půjčitel má právo požadovat dřívější vrácení předmětů, má-li k tomu vážný důvod. Vážným důvodem je především nedodržení smluvních podmínek vypůjčitelem nebo odůvodněná potřeba půjčitele. Vypůjčitel nemá právo, bez ohledu na okolnosti, ponechat předměty ve svém držení, jestliže byl požádán o jejich vrácení.

### III. Další práva a povinnosti vypůjčitele

1. Vypůjčitel je povinen na své náklady pojistit vypůjčované předměty. Pojišťovnu a délku pojištění určuje půjčitel. Pojistka jako písemný doklad o uzavření pojištění musí být vypůjčitelem zaslána tak, aby ji půjčitel obdržel nejméně deset dnů před sjednaným započatím lhůty výpůjčky. Před obdržením pojistky nelze předměty vydat k balení a transportu.
2. */nebo: Po dobu výpůjčky nemusí být předmět výpůjčky zvlášť pojištěn. /* Vypůjčitel bez ohledu na to, zda bylo sjednáno pojištění, odpovídá půjčiteli za jakékoliv poškození, znehodnocení, zkázu nebo ztrátu předmětu výpůjčky podle platných právních předpisů až do výše pojistné ceny díla, a to po celou dobu trvání výpůjčky i dobu, po kterou vypůjčitel věc užívá nebo bude užívat i nad rámec smluvního ujednání.
3. Způsob balení, způsob transportu a transportní firmu určuje půjčitel. Veškeré náklady na balení předmětů a transport tam i zpět nese vypůjčitel. Vypůjčované předměty budou doprovázeny při transportu tam i zpět kurýrem, pracovníkem půjčitele, který bude přítomen vybalování, kontrole stavu předmětů a jejich instalaci a před zpětným transportem bude přítomen deinstalaci předmětů, kontrole jejich stavu a balení. Cestovné, příp. další náklady kurýra hradí vypůjčitel.
4. Vypůjčitel prohlašuje, že je odbornou institucí, která je znalá způsobu, jakým nakládat, chránit, užívat a udržovat předměty ze sbírek muzejní povahy a zavazuje se zachovávat veškeré právní a odborné předpisy upravující tuto oblast.
5. Vypůjčitel je povinen zacházet s vypůjčenými předměty po celou dobu trvání výpůjčky s maximální péčí a učinit všechna opatření, aby zabránil jakémukoli poškození, zničení nebo ztrátě. Vypůjčitel je rovněž povinen nést náklady spojené s takto sjednaným užíváním vypůjčené věci a péčí o vypůjčenou věc. Smluvní strany mají za to, že tyto náklady spojené s užíváním věci jsou obvyklé.
6. Vypůjčitel je povinen bez zbytečného odkladu vyrozumět půjčitele o každém případném ohrožení nebo poškození vypůjčené věci. Vypůjčitel je rovněž povinen zajistit ochranu vypůjčené věci po dobu trvání stavu nebezpečí, nouzového stavu, stavu ohrožení státu nebo válečného stavu.
7. Všechny prostory, kde budou předměty umístěny, musí být zajištěny elektrickým zabezpečovacím systémem nebo nepřetržitou fyzickou ostrahou.
8. Všechny prostory musí mít zajištěny stabilní klimatické podmínky v hodnotách: teplota 18–22°C, relativní vlhkost vzduchu 45–55 %. Hladina světla ve výstavních prostorách by měla být nižší než 200 luxů, nesmí však překročit 300 luxů. Předměty, jejichž materiálem je papír, nebo jiné organické a citlivé materiály nesmí být vystaveny působení denního světla. Hladina umělého osvětlení je stanovena na maximálně 50 luxů, teplota 18 - 22°C, relativní vlhkost 45–55%.
9. Půjčitel si vyhrazuje právo kontroly podmínek stanovených touto smlouvou. Vypůjčitel musí umožnit půjčiteli přístup k vypůjčeným předmětům a bude spolupracovat při každoroční inventarizaci vypůjčených předmětů.

10. Na půjčených předmětech nesmí být činěny žádné úpravy ani restaurátorské zásahy bez předchozího písemného souhlasu půjčitele, tím však není dotčena povinnost vypůjčitele uvedená v čl. III. odst. 4 smlouvy. Pokud by mělo dojít k restauračním a jiným zásahům na předmětu výpůjčky, smluvní strany je specifikují v dodatku k této smlouvě.
11. Půjčitel dává souhlas k fotografování předmětu výpůjčky jen pro interní potřebu vypůjčitele. Pro jiné účely může být vypůjčená věc fotografována, filmována či jinak zaznamenána jen po předchozím písemném souhlasu půjčitele.
12. V případě, že by došlo k jakékoli změně stavu, poškození, zničení nebo ztrátě předmětu, musí vypůjčitel okamžitě písemně informovat půjčitele. V případě změny stavu nebo poškození předmětu stanoví půjčitel rovněž písemně další postup, který je pro vypůjčitele závazný.
13. Vyčíslení škody závisí na charakteru poškození a nákladech na restaurování, případně na snížení hodnoty předmětu. V případě zničení nebo ztráty předmětu platí hodnota dle této smlouvy.
14. Pokud vypůjčitel poruší své smluvní povinnosti nebo povinnosti mu uložené právními předpisy ve vztahu k předmětu výpůjčky, je povinen nahradit vzniklou škodu.
15. Vypůjčitel je povinen v katalogu i ve všech dalších tiskovinách, na výstavních štítcích a všech dalších informačních formách uvádět název půjčitele, jak je uveden na první straně této smlouvy.
16. Vypůjčitel se zavazuje poskytnout půjčiteli bezplatně .....kusy katalogu výstavy, v níž je obsažen předmět výpůjčky dle této smlouvy, a to bez zbytečného odkladu po vyhotovení takového katalogu.

#### IV. Závěrečná ustanovení

1. Ode dne převzetí předmětu výpůjčky přebírá za něj vypůjčitel odpovědnost bez ohledu na skutečnost, zdali již věci převezl na místo výpůjčky.
2. Výpůjčka kromě uplynutí sjednané doby výpůjčky končí dohodou smluvních stran nebo výpovědí vypůjčitele bez uvedení důvodu nebo výpovědí půjčitele z těchto důvodů:
  - a) vypůjčitel užívá vypůjčenou věc v rozporu s touto smlouvou
  - b) vypůjčitel bez souhlasu půjčitele nebo příslušného správního orgánu přenechá vypůjčenou věc jinému subjektu, přemístí ji nebo dokumentuje v rozporu s touto smlouvou
  - c) vypůjčitel neprovádí řádnou údržbu vypůjčené věci nebo nedodržel nebo porušil jiné povinnosti dle této smlouvy
  - d) potřebuje-li půjčitel vypůjčenou věc nevyhnutelně dříve z důvodu, který nemohl při uzavření této smlouvy předvídat.
3. Výpovědní lhůta činí 1 měsíc a počíná běžet prvním dnem měsíce následujícího po doručení výpovědi druhé straně.
4. Půjčitel se zavazuje uveřejnit tuto smlouvu dle zákona č. 340/2015 Sb., o zvláštních podmínkách účinnosti některých smluv, uveřejňování těchto smluv a o registru smluv (zákon o registru smluv), nejpozději do 30 dnů od jejího uzavření.

5. Osoby jednající jménem smluvní strany nebo v jejím zastoupení, podepsané na této smlouvě, prohlašují, že jsou svéprávné. Smluvní strany prohlašují, že tato smlouva odpovídá jejich pravé, vážné, svobodné a poctivé vůli, nejsou si vědomy, že by jakékoliv smluvní ujednání bylo zákonem zakázáno, porušovalo dobré mravy či veřejný pořádek a na důkaz toho ji po přečtení podepisují.
6. Tato smlouva je vyhotovena ve 2.stejnopisech.
7. Smlouva nabývá platnosti podpisem obou smluvních stran, po kterém náleží každé straně po 1 exempláři.
8. Součástí smlouvy je příloha č. 1 a příloha č. 2, které jsou se smlouvou neoddělitelně spojeny.

V Sušice dne: ..... 29. 6. 2024

V Sušici dne : ..... 29. 6. 2024

Muzeum Šumavy Sušice p.o.  
Ing. Martina Zabloudilová

Půjčitel



Podpis

Vypůjčitel

Podpis

Plná moc (pověření)

Pověřuji našeho zaměstnance ..... *YANU UXOVU* .....

Datum narození ..... *18.5. 1941* .....

K předání předmětů výpůjčky uvedených v příloze č. 1 smlouvy č. ..... *4/2011* .....

Ze dne ..... *29. 6. 2011* .....

V Sušici dne ..... *29. 6. 2011* .....

Ing. Martina Zabloudilová

Zástupce ředitele

.....  
Podpis



4

op. 4/21

**Příloha č. 1 smlouvy o výpůjčce číslo 1/2021 ze dne 29.6. 2021  
uzavřené mezi Muzeem Šumavy Sušice, p.o. a p. Janem Gáborem,  
Příkopy 12, Sušice**

**Zápůjčka pro výstavu – SKLO /depozitář Kašperské Hory/  
- červen 2021**

**Vypůjčovatel: Jan Gábor, Sušice, Příkopy 12 (Atelier skla Gábor)**

A/Protokol o předání a převzetí předmětů výpůjčky: – dne 29.6.2021

B/ Protokol o vrácení a převzetí výpůjčky zpět půjčitel: - dne .....

Soupis zapůjčených sbírkových předmětů Muzea Šumavy:

- 1/ S 1540 – 57/85 Vázička – prasátko – čiré sklo, v- 13,5 cm,  
Lötz Klášterský Mlýn
- 2/ S 220 – 691/56 Kohout sklo, hutnicky zpracované, v podobě kokrhajícího  
kohouta, v- 23,6 cm, d- 17 cm
- 3/ S 79 – 659/1956 – Labuť – jako skleněná miska nebo vázička,  
Lenora, , v- 11,7 cm, d- 18 cm (labuť plovoucí)
- 4/ S1 - 23/1950 skleněná miska – plovoucí labuť, LötZ – Klášterský Mlýn,  
v- 17 cm, š- 9,5 cm
- 5/ S 651 - 1237/1957 – vázička „žába“ baňatého tvaru – s „otevřenou hubou“,  
v- 14,5 cm, ústí 8,7 cm
- 6/ S 340 – 925/1956 – svícen skleněný – sedící slon, v- 13,4 cm,  
objímka – 4,3 cm
- 7/ S 295 - 880/1956 – džbánec skleněný „vodník“, v- 15,3 cm,  
ústí průměr – 6,9 cm
- 8/ S 8 - 402/1955 – váza skleněná, LötZ Klášterský Mlýn, v- 24 cm
- 9/ S 935 – 24/85 – Váza „ryba“, v- 16,7 cm
- 10/ S 1424 – 554/79 – váza „had“ - Lenora, v- 22,5 cm
- 11/ S 1315 – 554/79 – vázička „had“ – Lenora , v- 17 cm
- 12/ S 1019 – 554/79 – váza vysoká, přejímaná kobaltem, Lenora
- 13/ S 1017 – 554/79 – váza vysoká z čirého skla, přejímaná kobaltem,  
probrušovaná, leptaná, Lenora
- 14/ S 723 – 1309/1958 – Vázička z leptaného skla
- 15/ 345/60 – 2 x – holba a sklenka

16/ 264/60 – holba

17/ 313/60 - sklenička

18/ S 111 - 692/56 – miska skleněná – nástolec v podobě hlubší mísy,  
uprostřed s labutím krkem

19/ S 70 – 650/1956 – Miska skleněná tvaru lastury , v- 11,8 cm, š- 19,8 cm

20/ - bez čísla - mísa velká – Lenora

21/ bez čísla – žába – sklenička – váza (?)

Celková pojistná cena je: 58.000, - Kč

Zápůjčka je do 30.září 2021

*Předáváme bez sjezových záruk.*

Předání – datum: *29.6.2021*

Za půjčitele (muzeum):

---

Jméno a příjmení, datum narození, podpis

*Jana Uxová 18.5.1971*

*Jana Uxová*

Za vypůjčitele:

---

Jméno a příjmení, datum narození, podpis

*JAN GA'BOR 16.9.1955*

*Jan Ga'bor*

Vrácení – datum:

Popis stavu vrácených předmětů:

Za půjčitele (muzeum):

---

Jméno a příjmení, datum narození, podpis

Za vypůjčitele:

---

Jméno, příjmení, datum narození, podpis

**Příloha č. 2 smlouvy o výpůjčce číslo: ..... ze dne .....**  
uzavřené mezi: Muzeem Šumavy Sušice, p.o. a.....

**Protokol o předání a převzetí předmětu výpůjčky**

**Identifikace a popis předmětu/ů výpůjčky včetně všech součástí a příslušenství:**

1.....

2.....

**Oddíl A.**

**Přebírající osoba (půjčitel) svým podpisem potvrzuje, že výše uvedený/é předmět/y výpůjčky byl/y vrácen/y půjčiteli dne ..... ve stavu odpovídajícím záznamu v protokolu o předání a převzetí předmětu výpůjčky.**

**Za půjčitele:**

.....  
jméno a příjmení odpovědné předávající osoby s uvedeným identifikátorem (datum narození)

.....  
datum předání předmětu výpůjčky půjčitelem a vlastnoruční podpis odpovědné předávající osoby

**Za vypůjčitele:**

.....  
jméno a příjmení odpovědné přebírající osoby s uvedeným identifikátorem (datum narození)

.....  
datum převzetí a vlastnoruční podpis odpovědné přebírající osoby



v případě, kdy bylo shledáno, že došlo k poškození předmětů výpůjčky, se oddíl A) nevyplňuje a vyplní se oddíl B).

**B.**

**Záznam o poškození předmětu výpůjčky**

**Předmět výpůjčky byl vrácen půjčiteli dne .....v době vrácení předmět výpůjčky vykazuje následující poškození:**

(záznam o stavu – poškození předmětu výpůjčky s fotodokumentací může být na zvláštním listě, který bude připojen k protokolu)

**Půjčitel ve smyslu ujednání čl. III odst. 11 uzavřené smlouvy o výpůjčce stanovuje pro vypůjčitele následující postup: .....**

.....

Jméno a příjmení odpovědné předávající osoby s uvedeným identifikátorem (strany vypůjčitele)

.....

Datum vrácení předmětu výpůjčky vypůjčitelem a vlastnoruční podpis odpovědné předávající osoby

.....

Jméno a příjmení odpovědné přebírající osoby s uvedeným identifikátorem (strana půjčitele)

.....

Datum převzetí předmětu výpůjčky půjčitelem a podpis odpovědné přebírající osoby

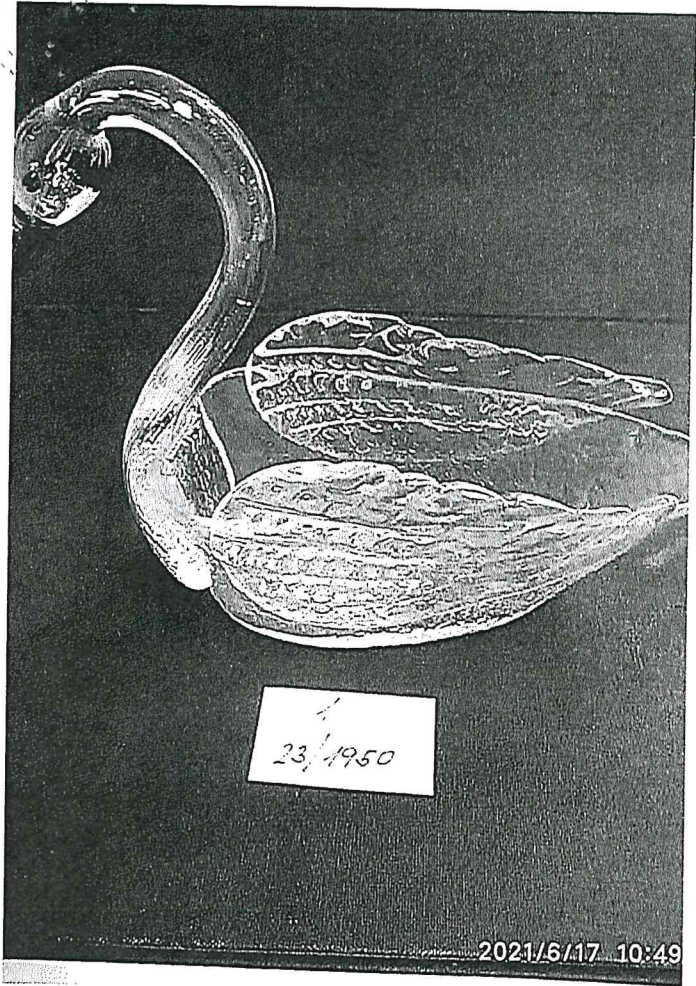
ПРИЛОЖА 2.3

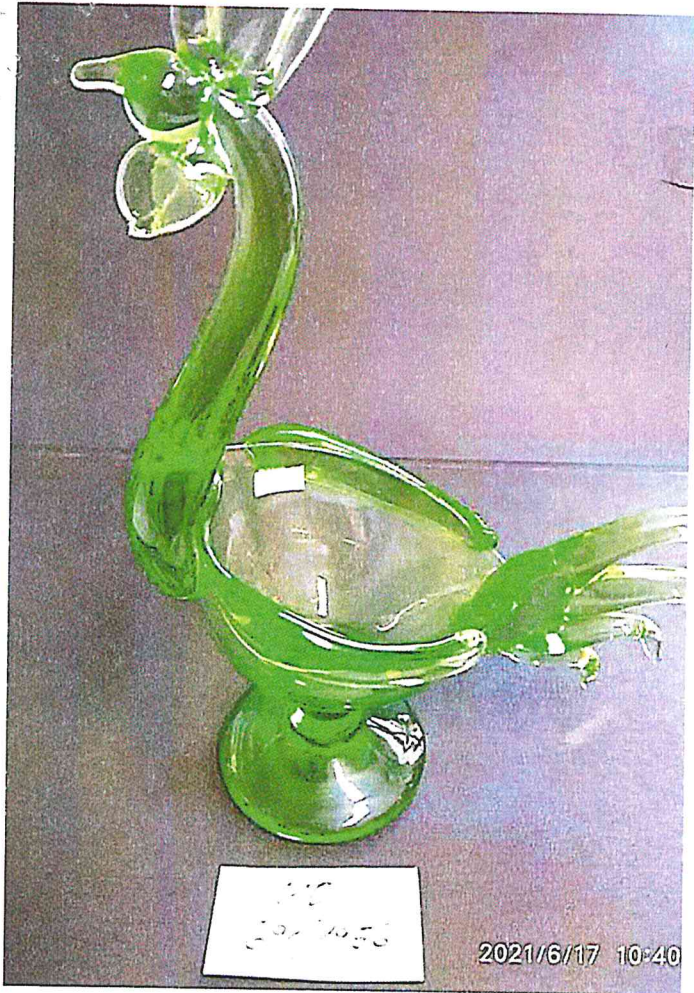




040  
425, 1956

2021/6/17 11:00

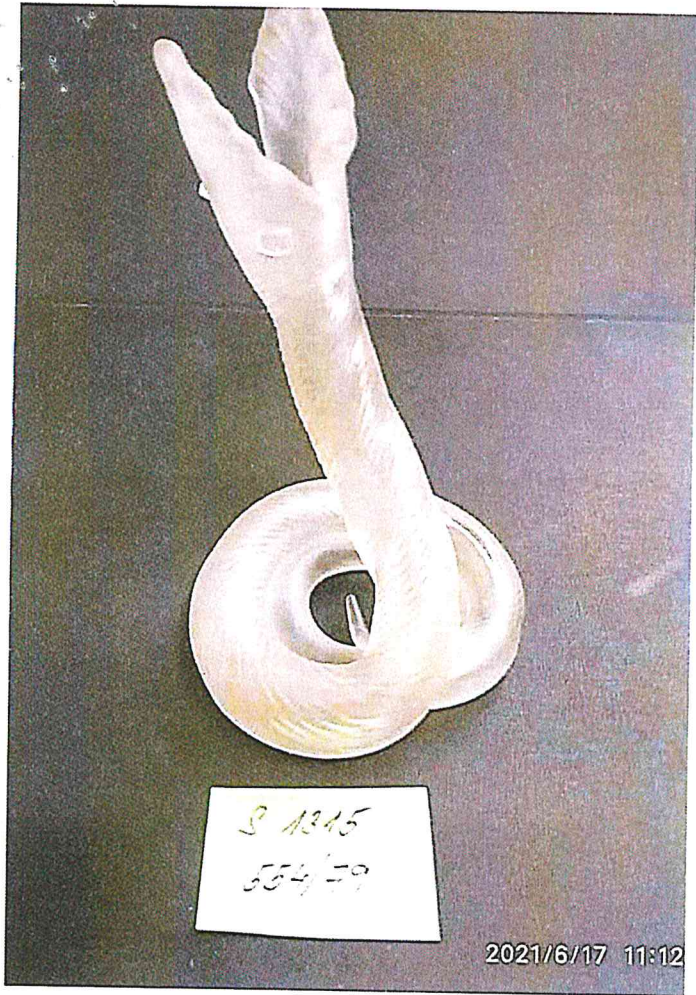






S 935  
24/85

2021/6/17 11:07



S 1345  
554/59

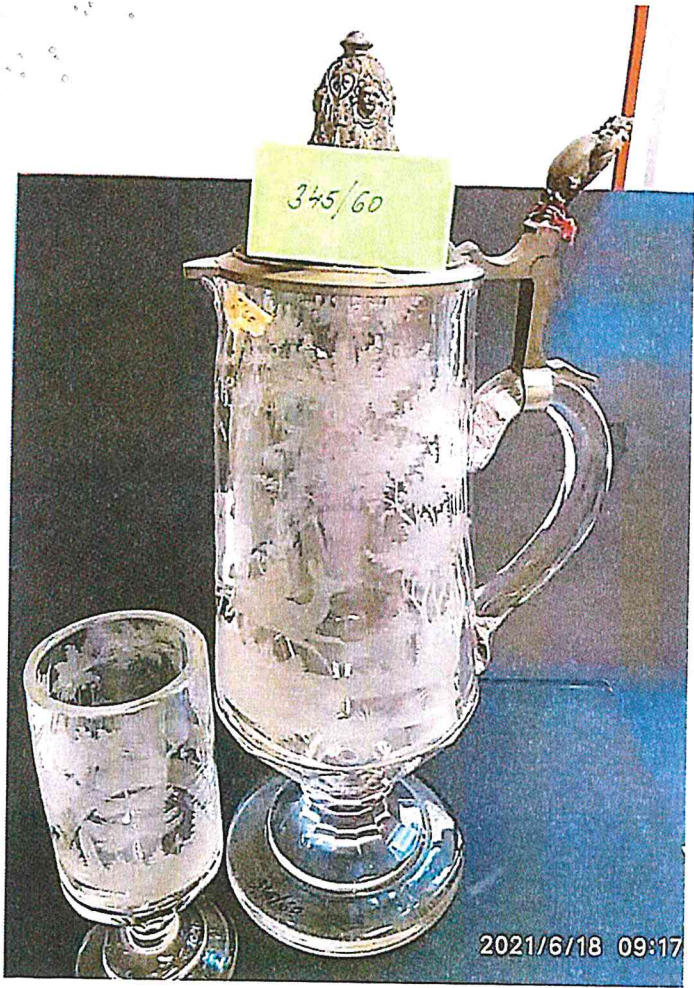
2021/6/17 11:12

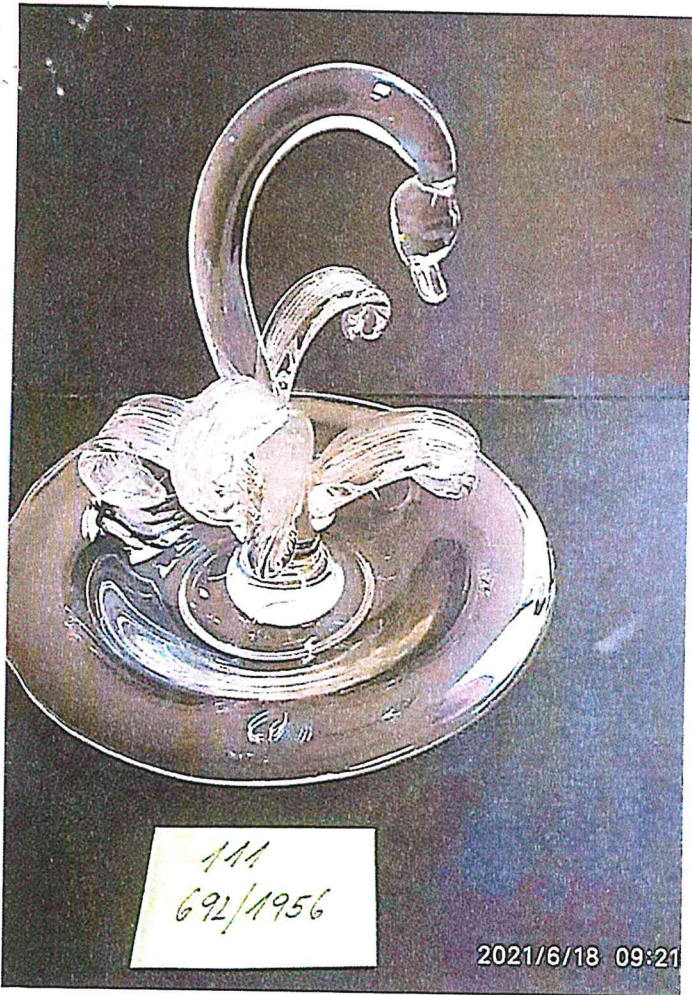


554 79

2021/6/18 09:13

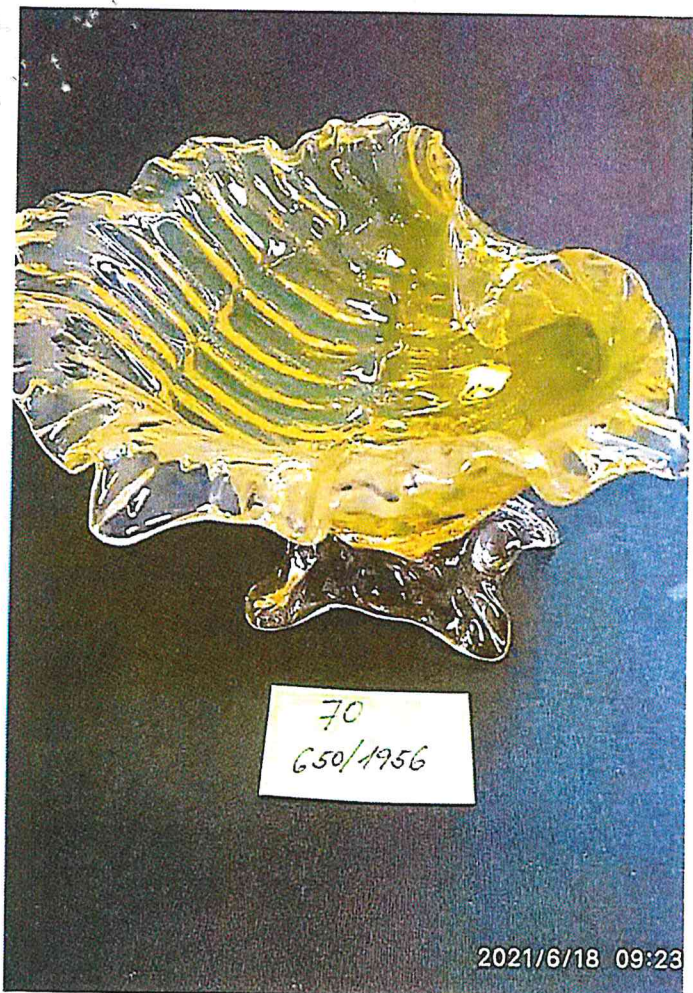






111  
692/1956

2021/6/18 09:21



70  
G50/1956

2021/6/18 09:23

