



# Prováděcí smlouva k Rámcové smlouvě č.160/2010 – O 26 o poskytování služeb v oblasti zajištění SW údržby a podpory uživatelů

pro aplikaci 

uzavřená  
 ve smyslu ust. § 536 a násl. zákona č. 513/1991 Sb., obchodního zákoníku,  
 v platném znění

Číslo smlouvy: 01757-2013-O20

Číslo smlouvy:

(dále jen „Zákazník“):		(dále jen „Poskytovatel“):	
<b>ČD Cargo, a.s.</b>		<b>ČD – Informační Systémy, a.s.</b>	
Se sídlem:	Praha 7 - Holešovice, Jankovcova 1569/2c, PSČ 170 00	Se sídlem :	Praha 3 - Pernerova 2819/2a, PSČ 130 00
Jednající:		Jednající:	
Tel.:		Tel.:	
Fax:		Fax:	
IČ:	28196678	IČ:	24829871
DIČ:	CZ28196678	DI:	CZ24829871
Zapsaná v obchodním rejstříku vedeném:	Městským soudem v Praze, oddíl B, vložka 12844	Zapsaná v obchodním rejstříku vedeném:	Městským soudem v Praze, oddíl B., vložka 17064
Bank. spojení	Komerční banka, a.s., pobočka Praha 1	Bank. spojení:	Komerční banka, a.s., pobočka Praha 1

## 1. PŘEDMĚT SMLOUVY

- 1.1. Předmětem této Smlouvy je poskytování Služby [REDAKCE] specifikované v Příloze č. 1 této smlouvy.
- 1.2. Pojmy používané, avšak ne výslovně definované v této smlouvě, budou mít pro tuto smlouvu význam, jenž jim je připisován v Rámcové smlouvě.
- 1.3. Rámcová smlouva tvoří v plném rozsahu nedílnou součást ujednání mezi Poskytovatelem a Zákazníkem dle této smlouvy. Tím není dotčeno právo Poskytovatele a Zákazníka dohodnout si v rozsahu podrobnější, nebo další smluvní podmínky, než jsou podmínky obsažené v Rámcové smlouvě.
- 1.4. Objednané kapacity nevyčerpané na předpokládanou činnost lze vyčerpat na jinou činnost specifikovanou v Příloze č. 1 této smlouvy.
- 1.5. Objednané kapacity nevyčerpané v běžném kalendářním roce se automaticky převádějí do dalšího kalendářního roku, přičemž jejich čerpání nemá vliv na platby v jednotlivých letech.
- 1.6. Za nevyčerpané kapacity v době ukončení smlouvy se platby nevrací.
- 1.7. Pokud bude celkový rozsah objednané kapacity v kalendářním roce vyčerpán, není Poskytovatel povinen realizovat požadavek ve smyslu třídy SLA uvedené v Příloze č. 1 této smlouvy. V takovém případě je Zákazník oprávněn požadovat uzavření dodatku k této smlouvě, kterým Poskytovatel navýší další kapacity.
- 1.8. Pokud bude rozsah jednoho požadavku na změnu funkcionality Aplikace přesahovat hodnotu [REDAKCE] dnu aplikaci, bude požadavek řešen samostatnou smlouvou o dílo a bude považován za vývoj nových funkcionalit Aplikace. Jde o požadavky, které mají charakter zvýšení hodnoty softwarového díla.

## 2. MÍSTO A ČAS PŘEVZETÍ SLUŽEB

- 2.1. Místem plnění předmětu této smlouvy, specifikovaného v čl. 1 této smlouvy, jsou pracoviště Poskytovatele. Je-li předmětem této smlouvy úprava kódu Aplikace, je místem plnění Poskytovatelem určené pracoviště provozující danou Aplikaci nebo není-li určitelné, pak pracoviště Odboru Procesního inženýringu ČD Cargo.
- 2.2. Převzetí plnění jednotlivých požadavků, které mají povahu úpravy kódu aplikace, nebo samostatně využitelného nástroje proběhne formou akceptace se vzájemně potvrzeným akceptačním protokolem. V akceptačním protokolu bude oběma stranami stvrzen skutečný rozsah prací.
- 2.3. V případě, že Poskytovatel nebyl schopen poskytnout Služby v požadovaném rozsahu a kvalitě, informuje o tom v předávacím protokolu Zákazníka.
- 2.4. Zákazník se zavazuje převzít Služby od Poskytovatele po ukončení každého měsíce na základě předávacího protokolu, jehož vzor tvoří Příloha č. 2 této smlouvy. Odsouhlasením předávacího protokolu přebírá Zákazník služby, které nemají povahu popsanou v odstavci 2.2. V předávacím protokolu Poskytovatel uvede a Zákazník odsouhlasí množství vyčerpaných kapacit na plnění dílčích činností při plnění předmětu Smlouvy. V případě, že



Poskytovatel nebyl schopen poskytnout Služby v požadovaném rozsahu a kvalitě, informuje o tom v předávacím protokolu Zákazníka.

- 2.5. Předávací protokol vytváří oprávněný zaměstnanec Poskytovatele nejpozději vždy k 6. dni následujícího měsíce, kdy byla poskytnuta Služba specifikovaná v čl. 1 této smlouvy. Oprávněný zaměstnanec Zákazníka má právo písemně uplatnit sankci dle zvoleného SLA, a to vždy do 10. dne následujícího měsíce po měsíci, kdy byla služba poskytnuta.

### 3. CENA PLNĚNÍ, PLATEBNÍ A FAKTURAČNÍ PODMÍNKY

- 3.1. Cena za poskytované služby od 1. 1. 2014 dle bodů 4.1 až 4.4 této smlouvy byla oběma stranami dohodnuta ve výši [redacted] a za dílčí činnosti 1 až 4 je podrobně specifikována v příloze č. 1 této smlouvy.
- 3.2. Cena za poskytované služby od 1. 11. 2013 do 31. 3. 2014 dle bodu 5 přílohy č. 1 této smlouvy byla oběma stranami dohodnuta ve výši [redacted] a za dílčí činnosti 5 je podrobně specifikována v příloze č. 1 této smlouvy.
- 3.3. Všechny ceny jsou uváděny bez DPH.
- 3.4. Sankce za nedodržení parametrů příslušného SLA, uvedeného v Příloze č. 1, které budou použity při vyúčtování Služby v případě uplatnění reklamace za nedodržení termínů, jsou uvedeny v čl. 4.4 „Popisu služby „SW ÚDRŽBA a podpora uživatelů“, která je přílohou č. 1 Rámcové smlouvy.
- 3.5. Vyúčtování Ceny Služeb budou ze strany Poskytovatele prováděny zpětně za uplynulý měsíc, v němž byly příslušné Služby ze strany Poskytovatele Zákazníkovi poskytovány, a to formou řádného daňového dokladu, splňujícího náležitosti daňového dokladu podle příslušného právního předpisu.
- 3.6. Zákazník bude provádět úhrady ceny Služeb bezhotovostním převodem na účet Poskytovatele, jenž je uveden v záhlaví této smlouvy, nebo vyznačen na příslušném daňovém dokladu dle platebních podmínek uvedených v Rámcové smlouvě.

### 4. SOUČINNOST SMLUVNÍCH STRAN

- 4.1. Zákazník je povinen poskytovat Poskytovateli veškerou nezbytnou součinnost a vstupy potřebné k provedení služeb dle čl. 1 této smlouvy, které si Poskytovatel vyžádá, a které souvisejí s předmětem smlouvy.
- 4.2. Zákazník se zavazuje umožnit zaměstnancům Poskytovatele nebo osobám, které Poskytovatel k plnění svých závazků dle této smlouvy užije, přístup do těch útvarů Zákazníka, s nimiž je styk nezbytný pro plnění předmětu této

smlouvy a zajistit, aby příslušní zaměstnanci Zákazníka poskytovali Poskytovateli potřebné informace a součinnost.

- 4.3. Poskytovatel není v prodlení s plněním svých povinností dle této smlouvy, pokud je v prodlení Zákazník. Prodlením Zákazníka se rozumí zejména neposkytnutí nebo nedostatečné poskytnutí součinnosti potřebné k provedení služeb dle Přílohy č. 1 této smlouvy.
- 4.4. Poskytovatel je povinen umožnit přístup určeným pracovníkům Zákazníka k provozním výkazům a k hodnotám provozních ukazatelů aplikace a ke všem dalším výkazům vyplývajícím z rozsahu poskytovaných Služeb.
- 4.5. Poskytovatel je povinen, po předchozím projednání, umožnit přístup na svá pracoviště určeným pracovníkům Zákazníka tak, aby tito měli možnost seznámení se s podmínkami a s provozními parametry poskytovaných Služeb.
- 4.6. Součinnost mezi Zákazníkem a Poskytovatelem při realizaci předmětu smlouvy se děje prostřednictvím Kontaktních osob Zákazníka a Poskyvatele. Kontaktními osobami jsou:

Za Zákazníka:

Za Poskyvatele:

Změny Kontaktních osob se provádějí pouze doporučeným dopisem, zaslaným na adresu, uvedenou v záhlaví této smlouvy.

## 5. DOBA TRVÁNÍ SMLOUVY

5. Tato smlouva se sjednává na dobu neurčitou, s tím, že ji může kterákoli smluvní strana písemně vypovědět s výpovědní lhůtou šesti měsíců, která začíná běžet prvním dnem následujícího měsíce po dni doručení výpovědi druhé smluvní straně.

## 6. ZÁVĚREČNÁ USTANOVENÍ

- 6.1. Tato Smlouva nabývá platnosti dnem jejího podpisu a účinnosti dnem 1. 12. 2013.
- 6.2. Tuto Smlouvu lze měnit pouze písemně, po dohodě smluvních stran, a to formou vzestupně číslovaných dodatků.
- 6.3. Vztahy touto Prováděcí smlouvou neupravené se řídí ustanoveními Rámcové smlouvy.
- 6.4. Tato smlouva je sepsána ve dvou vyhotoveních, z nichž každá smluvní strana obdrží po jednom vyhotovení.
- 6.5. V případě, že některé ustanovení této smlouvy je, stane se či bude shledáno neplatným, nebo nevymahatelným, neovlivní to (do maximálního rozsahu



povoleného příslušnými právními předpisy) platnost a vymahatelnost zbývajících ustanovení této smlouvy. V takovémto případě se smluvní strany zavazují nahradit toto neplatné nebo nevymahatelné ustanovení ustanovením platným a vymahatelným, které bude mít do nejvyšší možné míry stejný a zákonem přípustný význam a účinek, jako byl záměr ustanovení, jež má být nahrazeno.

**6.6.** Nedílnou součástí této smlouvy jsou následující přílohy:

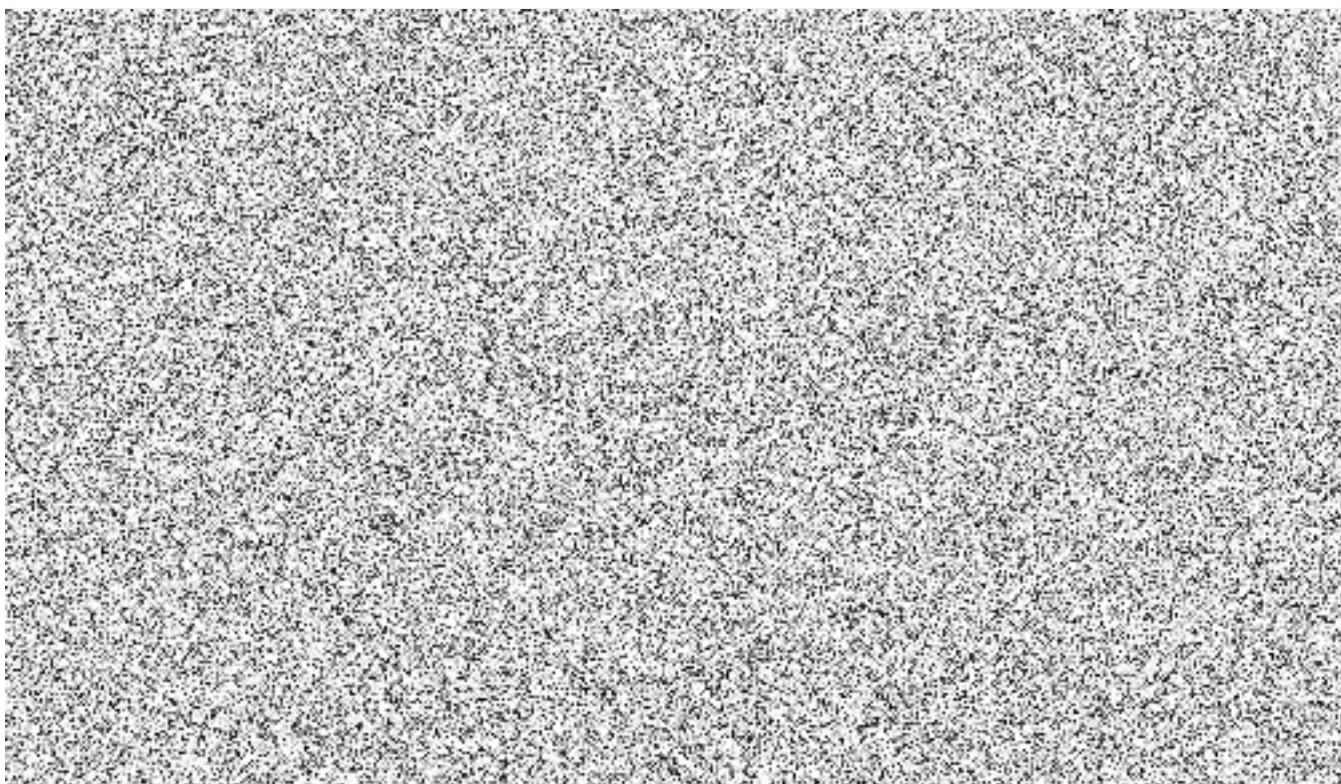
Příloha č. 1 – Specifikace předmětu smlouvy

Příloha č. 2 – Předávací protokol

Smluvní strany shodně prohlašují, že se s obsahem této smlouvy seznámily, obsahu porozuměly, vzaly jej na vědomí, souhlasí s ním a na důkaz toho připojují své vlastnoruční podpisy.

Za ČD Cargo, a.s.:

Za ČD – Informační Systémy, a.s.:



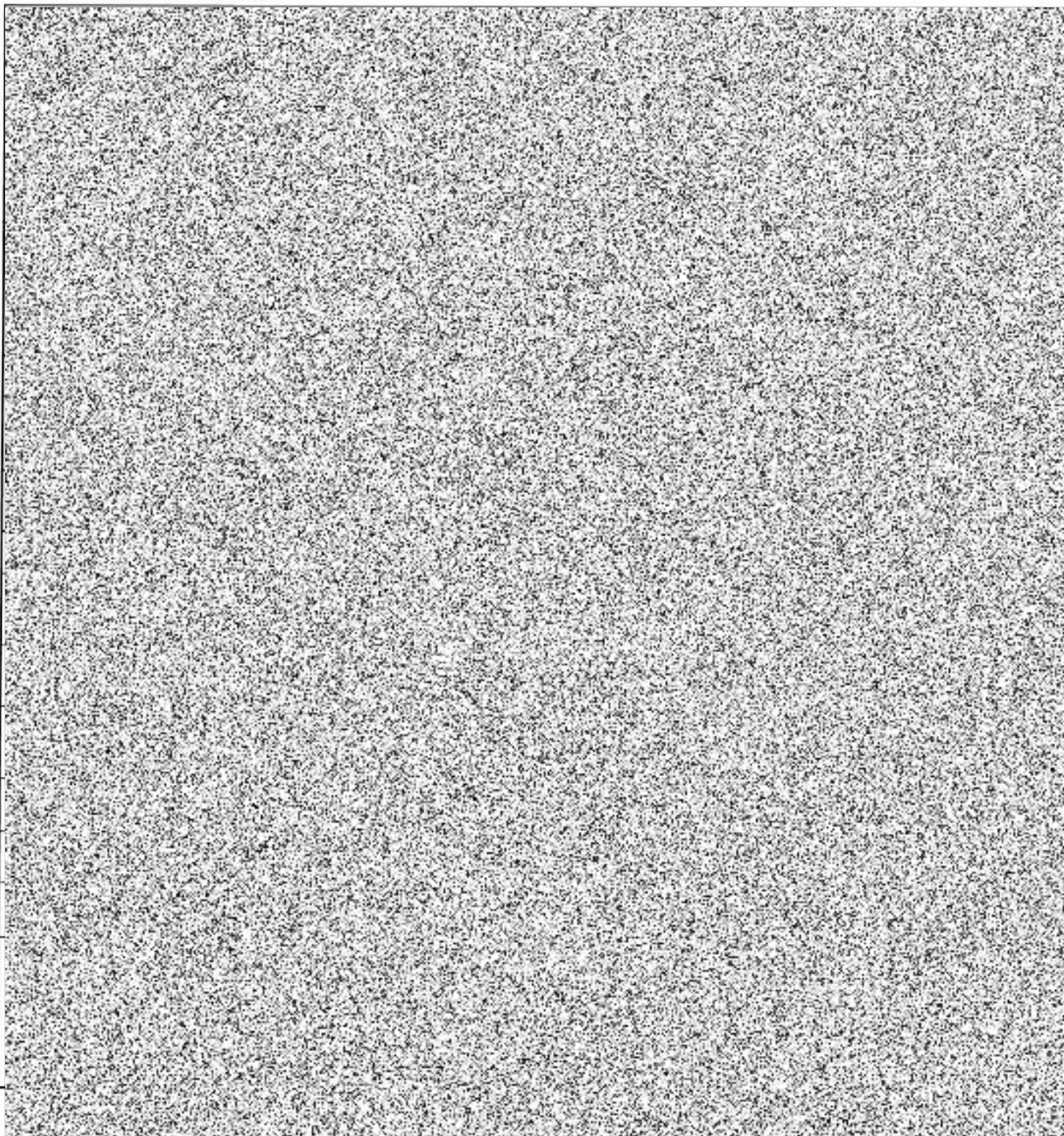


**Příloha č.1: Specifikace předmětu smlouvy**

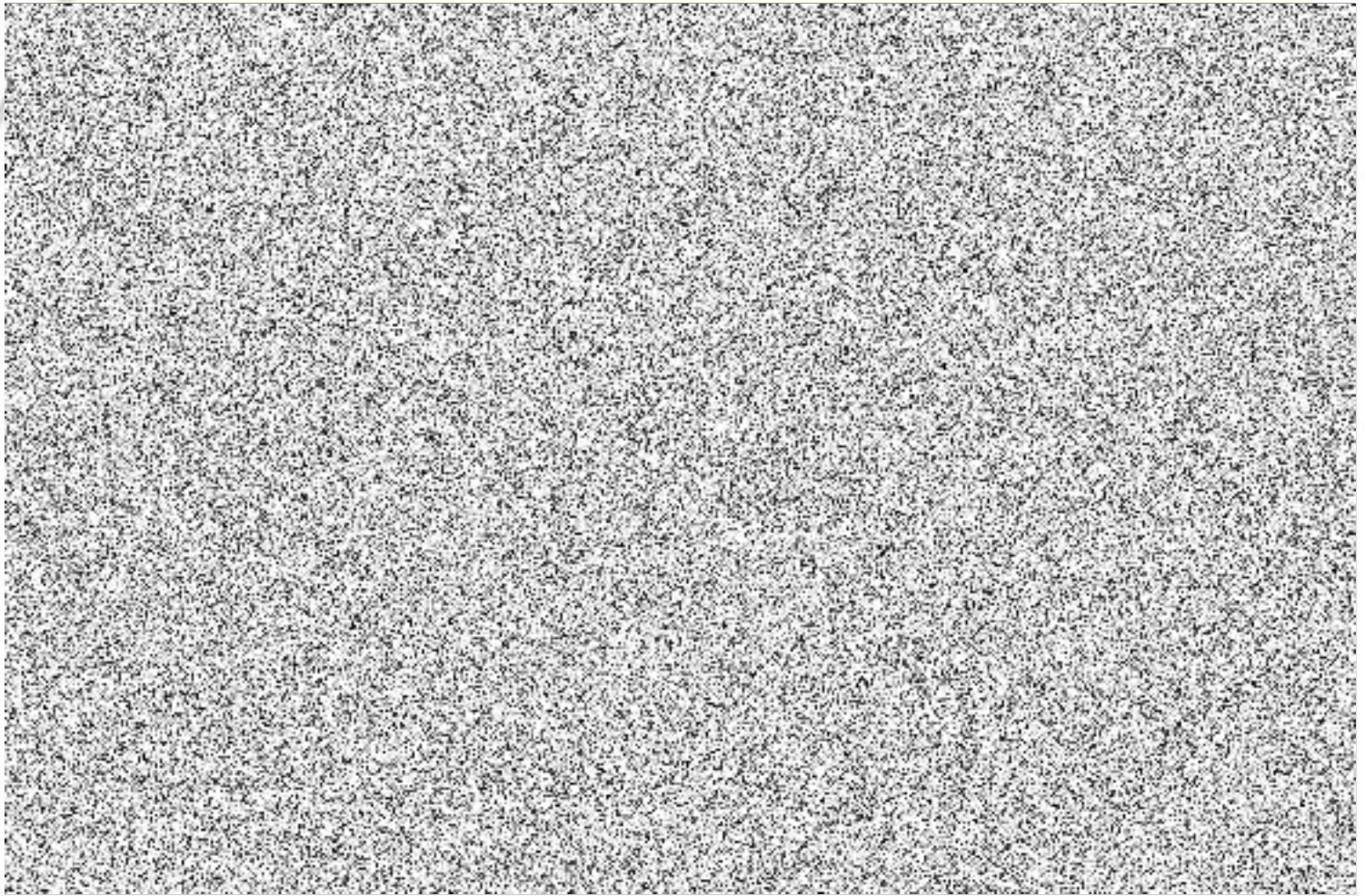


M53: 55091

2. **Předmět a rozsah služby**









Smlouva:

01757-2013-O20

## Příloha 2: Předávací protokol

### 1. Název a číselné označení úlohy dle M53



M53: 55091

### 2. Provedené činnosti

ID	Popis provedené činnosti	Číslo činnosti	Datum ukončení neobjednané činnosti	Objednaná činnost	Datum požadavku	Náročnost úpravy objednané činnosti [člhd]	Datum schválení objednatelem	Datum splnění požadavku nebo činnosti
1								
2								
3								
4								
5								
6								
7								
8								
9								
10								
11								
12								
13								
14								
15								
16								