

Vyšší policejní škola a Střední policejní škola Ministerstva vnitra v Praze
Pod Tábořem 102/5, 190 24 Praha 9
ID datové schránky 4zrkqbn



DY90P000C0Q5

Č.j. VPŠA-1241/EU-2021/OVZI

Identifikátor VZ: PZ
NEN Nákup šatních
lavic dle RD MV-23117-40/
VZ-2019
N006/21/V00022321
Č.j.VPŠA-1177/EU-2020/OVZI

Počet stran: 6
Příloha: 1/2

KUPNÍ SMLOUVY

na dodávku šatních lavic na základě Rámcové dohody (dále též jen „RD“); č.
RD MV-23117-40/OSM-2019

podle § 2079 a násl. zákona č. 89/2012 Sb., občanský zákoník (dále jen „OZ“), ve znění
pozdějších předpisů, za využití obecných ustanovení v souladu s § 1721 OZ

uzavřená níže uvedeného dne, měsíce a roku mezi smluvními stranami

PRODÁVAJÍCÍ:

Obchodní firma /název/ ARCA s.r.o.,

se sídlem Benešovská 207, Ládví, 251 68 Kamenice (je současně fakturační a doručovací
adresou),

jejímž jménem jedná: Petr Šiller

IČ: 03265480, DIČ: CZ03265480, ID datové schránky: cv2mh9d

Společnost je zapsaná v obchodním rejstříku vedeném u Městského soudu v Praze, oddíl
C, vložka 229401

Bankovní spojení:

Kontaktní osoba a údaje:

(dále jen „prodávající“)

a

KUPUJÍCÍ:

**Česká republika – Vyšší policejní škola a Střední policejní škola Ministerstva vnitra
v Praze, organizační složka státu (dále jen „VPŠ a SPŠ MV v Praze“)**

Se sídlem: Pod Tábořem 102/5, 190 24 Praha 9

Zastoupený: plk. Ing. Zdeněk Jedlička, ředitel školy

jehož jménem jedná:

IČ: 48135453

DIČ: CZ48135453

ID datové schránky: 4zrkqbn

Bankovní spojení:

Číslo účtu:

Kontaktní osoba:

E-mail:

Telefon:

Kupující je organizační složkou státu a jako takový je v souladu s předpisy nezapsán v obchodním rejstříku (dále jen „kupující“)

(dále též jednotlivě jako „smluvní strana“ a společně jako „smluvní strany“)

I.

Úvodní ustanovení

Tato kupní smlouva (dále též jen „smlouva“) byla smluvními stranami uzavřena na základě „RD na dodávky kovového nábytku pro roky 2020-2021“; č. RD MV-23117-40/OSM-2019 ze dne 13.12.2019.

II.

Předmět plnění

1. Předmětem této smlouvy je stanovení podmínek pro dodávky šatních lavic (dále jen „zboží“), který je specifikován v příloze č. 2 výzvy k podání nabídky (objednávky) v NEN na <https://nen.nipez.cz/profil/VPSaSPSMVvPraze>, která se po její akceptaci stává nedílnou součástí této kupní smlouvy.
2. Technické parametry předmětu plnění jsou specifikovány v RD.
3. Kupující se zavazuje předmět plnění převzít a zaplatit sjednanou cenu dle článku III. této smlouvy.


III.

Kupní cena

1. Nabídnutá celková cena a jednotkové ceny uvedené v příloze č. 1 této smlouvy jsou považovány za ceny nejvýše přípustné a nepřekročitelné, zahrnující cenu za dopravu do místa plnění, včetně dalších nákladů související s dodávkou předmětu plnění v této smlouvě výslovně neuvedených. Změna nabídnutých jednotkových cen je možná pouze na základě změny právních předpisů, a to při změnách daňových sazeb (DPH).
2. Nabídnuté jednotkové ceny se mohou výjimečně měnit jen v závislosti na aktuální upřesněné specifikaci prodávajícím a po odsouhlasení kupujícím v NEN dle aktuální potřeby. Pokud specifikace nebude změněna, platí ustanovení předchozího odstavce.

IV.

Doba a místo plnění

1. Prodávající je povinen dodat smlouvené zboží do 42 (čtyřicet dva) kalendářních dnů ode dne uzavření kupní smlouvy s odběratelem.
2. Místo dodání (plnění dodávky): Odbor středního policejního vzdělávání Sokolov, 

V.

Všeobecné dodací podmínky

1. Dodávka zboží bude považována za uskutečňenou jejím převzetím kupujícím a podpisem dodacího listu zástupci obou smluvních stran v místě plnění. Jedno vyhotovení dodacího listu zůstane kupujícím a druhé vyhotovení bude předáno prodávajícím.

2. Kupující nabývá vlastnické právo k dodanému zboží jeho převzetím v místě dodání a je oprávněn zboží používat. Přejedhod nebezpečí škody na zboží se řídí ustanovením § 2121 – 2125 OZ.

VI.

Platební podmínky

1. Platba za uskutečněné dodávky předmětu plnění bude prováděna bezhotovostním platebním převodem na základě daňového dokladu vystaveného prodávajícím max. do [redacted] kalendářních dnů po řádném předání a převzetí dodávky kupujícím. Přílohou každého daňového dokladu bude zástupci obou stran podepsaný dodací list potvrzující, že dodávka byla dodána kupujícímu v požadovaném množství a kvalitě.
2. Daňový doklad a dodací list na dodávky předmětu plnění musí obsahovat název dodávaného zboží.
3. Daňový doklad musí obsahovat č. j. kupní smlouvy, č. j. rámcové dohody, ke které se dodávka vztahuje, všechny údaje uvedené v § 29 a násl. zákona č. 235/2004 Sb., o dani z přidané hodnoty, ve znění pozdějších předpisů, a údaje uvedené v § 435 OZ.
4. Daňový doklad je splatný do [redacted] kalendářních dnů ode dne jeho prokazatelného doručení kupujícímu na adresu VPŠ a SPŠ MV v Praze, Pod Tábořem 102/5, 190 24 Praha-9.
5. Daňový doklad je považován za zaplacený okamžikem odepsání příslušné finanční částky z účtu kupujícího ve prospěch účtu prodávajícího.
6. U daňových dokladů předložených po [redacted] daného kalendářního roku je splatnost stanovena na [redacted] dnů ode dne doručení kupujícímu.
7. Kupující je oprávněn před uplynutím lhůty splatnosti daňového dokladu vrátit prodávajícímu bez zaplacení takový daňový doklad, který neobsahuje náležitosti stanovené touto smlouvou, nebo RD nebo obecně závaznými právními předpisy, není doložen kopii potvrzeného dodacího listu, obsahuje jiné cenové údaje nebo jiný druh plnění než dohodnutý ve smlouvě, nebo budou-li tyto údaje uvedeny chybně, a to s uvedením důvodu vrácení. Proávající je povinen v případě oprávněného vrácení daňového dokladu tento daňový doklad opravit nebo vyhotovit znovu. Důvodným vrácením daňového dokladu přestává běžet původní lhůta splatnosti. Nová lhůta splatnosti v původní délce splatnosti běží znovu ode dne doručení opraveného nebo nově vystaveného daňového dokladu kupujícímu.
8. Platby budou realizovány v Kč na základě předloženého daňového dokladu.
9. Zálohové platby kupující neposkytuje.

VII. Záruka

1. Na dodávky předmětu plnění bude poskytnuta prodávajícím záruka za jakost, která zaručuje, že předmět plnění bude odpovídat technické specifikaci stanovené v rámcové smlouvě a bude prosté právních vad. Dodavatelem bude poskytnuta záruční doba v délce minimálně 24 (dvacetčtyři) měsíců, která začíná běžet okamžikem převzetí zboží kupujícím.
2. Ostatní podmínky týkající se záruky se řídí ustanoveními rámcové dohody, a pokud RD podmínky týkající se záruky neupřesňuje, ustanoveními OZ.

VIII. Vady

1. Prodávající je povinen dodat zboží v množství, druhu a jakosti (technické parametry) dle této smlouvy a RD, vždy při dodržení obchodních podmínek sjednaných v této smlouvě a RD, včetně podmínek pro přepravu do místa dodání. Kupující je povinen dodané zboží převzít a zaplatit kupní cenu.
2. Poruší-li prodávající povinnosti stanovené v článku VIII. odst. 1 této kupní smlouvy, jedná se o vady plnění. Za vady plnění se považuje i dodání jiného druhu zboží, než určuje tato smlouva. Kupující je povinen reklamovat vady bezodkladně po jejich zjištění.
3. Zjistí-li kupující vady týkající se jakosti dodaného zboží již při dodání, je oprávněn odmítnout jejich převzetí a od této kupní smlouvy odstoupit. To platí i při dodání jiného druhu zboží, než určuje tato smlouva. Odstoupení od této smlouvy bezodkladně kupující písemně oznámí prodávajícímu.
4. Vady, které se týkají jakosti dodaného zboží, které kupující zjistí až po převzetí dodávky, je prodávající povinen odstranit nejpozději do [REDACTED] kalendářních dnů od oznámení reklamace. Prodávající odstraní vady bezúplatně dodáním náhradního plnění v množství a jakosti dle této kupní smlouvy. Obdobně postupuje prodávající i v případě, nevyužije-li kupující svého práva na odstoupení od smlouvy podle článku VIII. odst. 3 této kupní smlouvy.
5. Ujednáním o náhradním plnění není dotčena odpovědnost dodavatele za škodu.

IX. Odstoupení od smlouvy

1. Odstoupení od smlouvy se řídí ustanoveními § 2001 a násl. OZ.
2. Smluvní strany pokládají za podstatné porušení smlouvy prodlení prodávajícího se splněním předmětu této smlouvy ve sjednaném termínu dle článku IV. této smlouvy nebo nedodání předmětu plnění v požadované kvalitě a množství dle této smlouvy. Toto podstatné porušení smlouvy zakládá právo kupujícího na odstoupení od kupní smlouvy.
3. Kupující je oprávněn od této kupní smlouvy odstoupit, pokud prodávající nedodá předmět plnění ani po uplynutí [REDACTED] kalendářních dnů po řádném termínu dodání.

4. Kupující je oprávněn odstoupit od smlouvy, jestliže nabyde právní moci rozhodnutí insolvenčního soudu, kterým se osvědčuje úpadek prodávajícího dle zákona č. 182/2006 Sb., o úpadku a způsobech jeho řešení (insolvenční zákon), ve znění pozdějších předpisů.

X.

Sankce

1. Prodávající je oprávněn požadovat na kupujícím úrok z prodlení za nedodržení termínu splatnosti daňového dokladu ve výši [REDACTED] z oprávněně účtované částky za každý i započatý den prodlení. Výše sankce není omezena.
2. Kupující je oprávněn požadovat na prodávajícím smluvní pokutu za nedodržení termínu dodání předmětu plnění dle kupní smlouvy, a to ve výši [REDACTED] z ceny nedodaného předmětu plnění za každý i započatý den prodlení. Minimální výše sankce je [REDACTED]. Výše sankce není omezena.
3. Kupující je oprávněn požadovat na prodávajícím smluvní pokutu za nedodržení doby pro odstranění zjištěných vad na základě reklamace, a to ve výši [REDACTED] z ceny reklamovaného předmětu plnění, a to za každý i započatý den prodlení. Minimální výše sankce je [REDACTED]. Výše sankce není omezena.
4. Úrok z prodlení a smluvní pokuta jsou splatné do [REDACTED] kalendářních dnů od data, kdy byla povinné straně doručena písemná výzva k jejich zaplacení oprávněnou stranou, a to na účet oprávněné strany uvedený v písemné výzvě. Ustanovením o smluvní pokutě není dotčeno právo oprávněné strany na náhradu škody.

XI.

Řešení sporů

1. Veškeré spory mezi smluvními stranami budou řešeny nejprve smírně.
2. Nebude-li smírného řešení dosaženo, budou spory řešeny v soudním řízení před obecnými soudy České republiky.

XII.

Odpovědnost za škodu

Prodávající odpovídá za škodu způsobenou vadným plněním této smlouvy v rozsahu stanoveném českým právním řádem, zejména pak OZ.

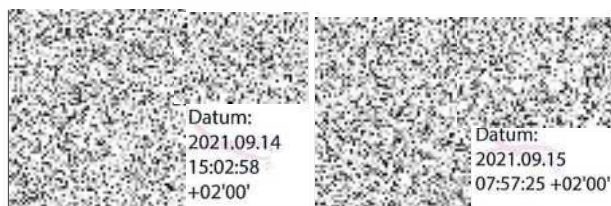
XIII.

Závěrečná ustanovení

1. Tato smlouva se řídí právním řádem České republiky, zejména příslušnými ustanoveními OZ.
2. Tato smlouva nabývá platnosti dnem podpisu tou smluvní stranou, která ji podepíše jako poslední, a účinnosti dnem zveřejnění v registru smluv.

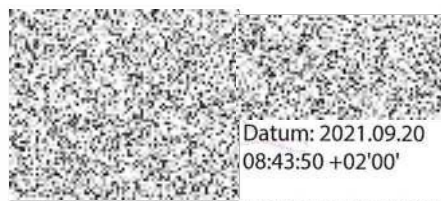
3. Tato smlouva může být měněna nebo doplňována jen písemnými, očíslovanými dodatky odsouhlasenými smluvními stranami, které se stanou nedílnou součástí této kupní smlouvy. Tato smlouva nemůže být měněna nebo doplňována způsobem odporujícím § 222 zákona č. 134/2016 Sb., o zadávání veřejných zakázek, ve znění pozdějších předpisů.
4. Obě smluvní strany prohlašují, že tato smlouva nebyla uzavřena v tísní, ani za jednostranně nevýhodných podmínek a na důkaz toho připojují své vlastnoruční podpisy.
5. Tato smlouva je vyhotovena ve 2 (dva) stejnopisech pro obě smluvní strany po jednom vyhotovení – 1 (jedno) obdrží prodávající a 1 (jedno) kupující, a obsahuje jednu přílohu
6. Otázky neupravené touto kupní smlouvou se řídí ustanoveními rámcové dohody, a pokud RD smlouva předmětnou materii neupravuje, příslušnými ustanoveními OZ.
7. Nedílnou součástí této kupní smlouvy je příloha č. 1 – předmět plnění – dodávka nábytku [podle dodavatelem doplněné nebo upravené přílohy k výzvě k podání nabídky (objednávky) v NEN na <https://nen.nipez.cz/profil/VPSaSPSMVvPraze>, která je zpracována dle přílohy k RD MV-23117-40/OSM-2019]

V Kamenici dne:



prodávající (elektronický podpis)
jednatel/ka

V Praze dne:



kupující (elektronický podpis)





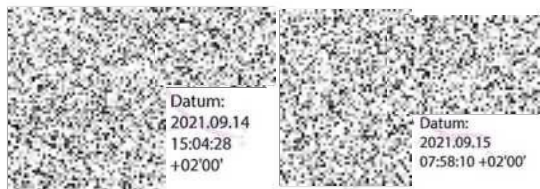
POLOŽKOVÝ CENÍK

P. Č.	POLOŽKA	MJ	POČET MJ	CENA ZA MJ BEZ DPH	CENA ZA MNOŽSTVÍ BEZ DPH	CENA ZA MNOŽSTVÍ S DPH
1	šatní lavička s věšákem, oboustranná, 16 háčků, 1500 mm, šedá					
	jeklová svařovaná stabilní konstrukce, jekl min. 35 x 35 mm, síla stěny min. 2 mm, min. 3 x noha					
	výšková rektifikace - k vyrovnání nerovnosti podlahy					
	masivní dřevěné latě min. 30 x 90 mm, sražené hrany					
	oboustranná lavice s opěradlem					
	8 ks kovových dvojháčků + 8 ks kovových háčků (masivní provedení)					
	barva RAL 7035 sv. šedá, prášková vypalovací barva, jemná struktura					
	latě lazura šedá RAL 7035					
2	šatní lavička s věšákem, oboustranná, 24 háčků, 2000 mm, šedá					
	jeklová svařovaná stabilní konstrukce, jekl min. 35 x 35 mm, síla stěny min. 2 mm, min. 3 x noha					
	výšková rektifikace - k vyrovnání nerovnosti podlahy					
	masivní dřevěné latě min. 30 x 90 mm, sražené hrany					
	oboustranná lavice s opěradlem					
	12 ks kovových dvojháčků + 12 ks kovových háčků (masivní provedení)					
	barva RAL 7035 sv. šedá, prášková vypalovací barva, jemná struktura					
	latě lazura šedá RAL 7035					
3	šatní lavička s věšákem, 6 háčků, 1000 mm, šedá					
	jeklová svařovaná stabilní konstrukce, jekl min. 35 x 35 mm, síla stěny min. 2 mm, min. 3 x noha					
	výšková rektifikace - k vyrovnání nerovnosti podlahy					
	masivní dřevěné latě min. 30 x 90 mm, sražené hrany					
	jednostranná lavice s opěradlem					
	3 ks kovových dvojháčků + 3 ks kovových háčků (masivní provedení)					
	barva RAL 7035 sv. šedá, prášková vypalovací barva, jemná struktura					
	latě lazura šedá RAL 7035					



4	šatní lavička s věšákem, 8 háčků, 1500 mm, šedá		
	jeklová svařovaná stabilní konstrukce, jekl min. 35 x 35 mm, síla stěny min. 2 mm, min. 3 x noha		
	výšková rektifikace - k vyrovnání nerovnosti podlahy		
	masivní dřevěné latě min. 30 x 90 mm, sražené hrany		
	jednostranná lavice s opěradlem		
	4 ks kovových dvojháčků + 4 ks kovových háčků (masivní provedení)		
	barva RAL 7035 sv. šedá, prášková vypalovací barva, jemná struktura		
	latě lazura šedá RAL 7035		
5	šatní lavička s věšákem, 12 háčků, 2000 mm, šedá		
	jeklová svařovaná stabilní konstrukce, jekl min. 35 x 35 mm, síla stěny min. 2 mm, min. 3 x noha		
	výšková rektifikace - k vyrovnání nerovnosti podlahy		
	masivní dřevěné latě min. 30 x 90 mm, sražené hrany		
	jednostranná lavice s opěradlem		
	6 ks kovových dvojháčků + 6 ks kovových háčků (masivní provedení)		
barva RAL 7035 sv. šedá, prášková vypalovací barva, jemná struktura			
latě lazura šedá RAL 7035			
6	šatní lavice, 1500 mm, HPL, šedá		
	jeklová svařovaná stabilní konstrukce, jekl min. 35 x 35 mm, síla stěny min. 2 mm		
	výšková rektifikace - k vyrovnání nerovnosti podlahy		
	deska z HPL folie, barva RAL 7035		
	šroubování latí a kovové konstrukce pomocí vratových šroubů s půlkulatou hlavou		
barva RAL 7035 sv. šedá, prášková vypalovací barva, jemná struktura			
CENA ZA DODÁVKU CELKEM		73 392,00 Kč	88 804,32 Kč

prodávající (el. podpis)



kupující (el. podpis)

