

Číslo smlouvy MF – odbor 20

20/24/2021

**DÍLČÍ SMLOUVA O POSKYTOVÁNÍ SLUŽEB
DISTRIBUTORA STÁTNÍCH DLUHOPISŮ EVIDOVANÝCH
V SAMOSTATNÉ EVIDENCI VEDENÉ
MINISTERSTVEM FINANCÍ**

evidenční číslo Ministerstva financí: 21/020/1400

(dále jen „**dílčí smlouva**“)

uzavřená níže uvedeného data mezi:

Českou republikou – Ministerstvem financí

se sídlem Letenská 525/15, 118 10 Praha 1,

IČ: 00006947, DIČ: CZ00006947,

(dále jen „**ministerstvo**“)

a

společností **Československá obchodní banka, a. s.,**

se sídlem Radlická 333/150, 150 57, Praha 5,

IČ: 00001350, DIČ: CZ699000761,

zapsaná v obchodním rejstříku vedeném Městským soudem v Praze, oddíl BXXXVI,
vložka 46,

(dále jen „**distributor**“)

(ministerstvo a distributor dále společně jen „**smluvní strany**“ a jednotlivě rovněž jen
„**smluvní strana**“)

Smluvní strany uzavírají na základě vzájemné dohody tuto dílčí smlouvu v návaznosti na čl. I odst. 3 a 4 *Rámcové smlouvy o poskytování služeb distributora státních dluhopisů evidovaných v samostatné evidenci vedené Ministerstvem financí* uzavřené mezi smluvními stranami dne 7. 5. 2012 a evidované na ministerstvu pod číslem 20/05/2012 ve znění *Dodatku č. 1 k Rámcové smlouvě o poskytování služeb distributora státních dluhopisů evidovaných v samostatné evidenci vedené Ministerstvem financí* uzavřeného mezi smluvními stranami dne 2. 11. 2012 a evidovaného na ministerstvu pod číslem 20/05/2012 – D24/2012, *Dodatku č. 2 k Rámcové smlouvě o poskytování služeb distributora státních dluhopisů evidovaných v samostatné evidenci vedené Ministerstvem financí* uzavřeného mezi smluvními stranami dne 13. 5. 2013 a evidovaného na ministerstvu pod číslem 20/05/2012 – D9/2013, *Dodatku č. 3 k Rámcové smlouvě o poskytování služeb distributora státních dluhopisů evidovaných v samostatné evidenci vedené Ministerstvem financí* uzavřeného mezi smluvními stranami dne 9. 7. 2013 a evidovaného na ministerstvu pod číslem 20/05/2012 – D14/2013, *Dodatku č. 4 k Rámcové smlouvě o poskytování služeb distributora státních dluhopisů evidovaných v samostatné evidenci vedené Ministerstvem financí* uzavřeného mezi smluvními stranami dne 27. 11. 2018 a evidovaného na ministerstvu pod číslem 20/05/2012 – D3/2018 a *Dodatku č. 5 k Rámcové smlouvě o poskytování služeb distributora státních dluhopisů evidovaných v samostatné evidenci vedené Ministerstvem financí* uzavřeného mezi smluvními stranami dne 1. 7. 2019 a evidovaného na ministerstvu pod číslem 20/05/2012 – D1/2019 (dále jen „**rámcová smlouva**“).

1. Pojmy definované a vyložené rámcovou smlouvou mají stejný význam v této dílčí smlouvě, pokud dílčí smlouva výslovně nestanoví jinak.
2. Distributor se touto dílčí smlouvou zavazuje poskytovat služby specifikované v rámcové smlouvě a této dílčí smlouvě ve vztahu k následující tranši uvedené emise spořicích státních dluhopisů:

Název: Proti-inflační státní dluhopis České republiky, 2022–2028, CPI %

Zkrácený název: SD-I ČR, CPI %, 28

Pořadové číslo emise: 144.

ISIN: CZ0001006332

Tranše: 1.

Datum počátku lhůty pro upisování emise dluhopisů: 20. 9. 2021

Datum ukončení lhůty pro upisování emise dluhopisů: 3. 1. 2027

Datum počátku upisovacího období tranše: 20. 9. 2021

Datum ukončení upisovacího období tranše: 23. 12. 2021

Datum vydání tranše: 3. 1. 2022

Datum splatnosti: 3. 1. 2028

3. Upisovací období tranše může být rozhodnutím emitenta a v souladu s emisními podmínkami ukončeno dříve než k datu ukončení upisovacího období tranše. Ministerstvo se zavazuje o této skutečnosti informovat distributora nejpozději v pracovní den předcházející dni ukončení upisovacího období tranše rozhodnutím emitenta.

4. Distributor přijímá úhradu ceny upisovaných spořicíh státních dluhopisů nejpozději k datu, které je určeno příslušnými emisními podmínkami spořicíh státních dluhopisů. Distributor podává příkaz k úpisu spořicíh státních dluhopisů do evidence ministerstva co nejdříve po přijetí úhrady ceny upisovaných spořicíh státních dluhopisů, nejpozději však v pracovní den následující po dni, ve kterém byla cena upisovaných spořicíh státních dluhopisů uhrazena.
5. Smluvní strany se dohodly, že cena za poskytování služeb distributora uvedených v čl. II odst. 1 písm. a) až n) a čl. II odst. 2 písm. a), b), e) a f) a čl. II odst. 3 písm. e) rámcové smlouvy se stanovuje dle čl. V odst. 1 rámcové smlouvy pro jednotlivá fakturační období takto:

První fakturační období (20. 9. 2021 – 3. 1. 2023):

Cena za poskytování služeb distributora se stanovuje na 0,35 % celkové jmenovité hodnoty spořicíh státních dluhopisů upsaných upisovateli prostřednictvím distributora při primárním úpisu této tranše spořicíh státních dluhopisů. Faktura za první fakturační období může být ministerstvu doručena nejdříve dne 3. 1. 2022.

Druhé fakturační období (4. 1. 2023 – 3. 1. 2024):

Cena za poskytování služeb distributora se stanovuje na 0,15 % celkové jmenovité hodnoty spořicíh státních dluhopisů upsaných upisovateli prostřednictvím distributora při primárním úpisu této tranše spořicíh státních dluhopisů. Faktura za druhé fakturační období může být ministerstvu doručena nejdříve dne 3. 1. 2024.

Třetí fakturační období (4. 1. 2024 – 3. 1. 2025):

Cena za poskytování služeb distributora se stanovuje na 0,15 % celkové jmenovité hodnoty spořicíh státních dluhopisů upsaných upisovateli prostřednictvím distributora při primárním úpisu této tranše spořicíh státních dluhopisů. Faktura za třetí fakturační období může být ministerstvu doručena nejdříve dne 3. 1. 2025.

Čtvrté fakturační období (4. 1. 2025 – 3. 1. 2026):

Cena za poskytování služeb distributora se stanovuje na 0,15 % celkové jmenovité hodnoty spořicíh státních dluhopisů upsaných upisovateli prostřednictvím distributora při primárním úpisu této tranše spořicíh státních dluhopisů. Faktura za čtvrté fakturační období může být ministerstvu doručena nejdříve dne 3. 1. 2026.

Páté fakturační období (4. 1. 2026 – 3. 1. 2027):

Cena za poskytování služeb distributora se stanovuje na 0,15 % celkové jmenovité hodnoty spořicíh státních dluhopisů upsaných upisovateli prostřednictvím distributora při primárním úpisu této tranše spořicíh státních dluhopisů. Faktura za páté fakturační období může být ministerstvu doručena nejdříve dne 3. 1. 2027.

Šesté fakturační období (4. 1. 2027 – 3. 1. 2028):

Cena za poskytování služeb distributora se stanovuje na 0,15 % celkové jmenovité hodnoty spořicíh státních dluhopisů upsaných upisovateli prostřednictvím distributora při primárním úpisu této tranše spořicíh státních dluhopisů. Faktura za šesté fakturační období může být ministerstvu doručena nejdříve dne 3. 1. 2028.

6. Smluvní strany se výslovně dohodly, že cena za poskytování služeb distributora uvedených v čl. II odst. 2 písm. g) rámcové smlouvy se stanovuje, dle čl. V odst. 1 rámcové smlouvy pro všechna jednotlivá fakturační období uvedená v čl. 5 této dílčí smlouvy, ve výši 500 Kč (slovy: pět set korun českých), a to za každou přijatou žádost o zřízení elektronického přístupu ke správě majetkového účtu distributorem.
7. Tato dílčí smlouva se řídí ustanoveními rámcové smlouvy, která zůstávají účinná a beze změny, pokud není výslovně uvedeno jinak.
8. V souladu se zákonem č. 340/2015 Sb., o zvláštních podmínkách účinnosti některých smluv, uveřejňování těchto smluv a o registru smluv (zákon o registru smluv), se tato dílčí smlouva povinně uveřejňuje prostřednictvím registru smluv. Smluvní strany se dohodly, že uveřejnění této dílčí smlouvy v registru smluv zajistí bez zbytečného odkladu Ministerstvo financí. V souladu s tím tato dílčí smlouva nabyde platnosti po jejím podpisu oběma smluvními stranami a účinnosti dnem jejího uveřejnění v souladu s § 6 zákona o registru smluv.
9. Tato dílčí smlouva se uzavírá na dobu určitou do data splatnosti spořicíh státních dluhopisů, jak je vymezeno v odstavci 2 této dílčí smlouvy. Tuto dílčí smlouvu lze vypovědět i bez uvedení důvodů, a to pouze písemnou formou. Nedohodnou-li se smluvní strany jinak, činí výpovědní lhůta šest (6) měsíců ode dne doručení výpovědi druhé smluvní straně a začíná běžet prvního dne měsíce následujícího po měsíci, kdy byla výpověď doručena druhé smluvní straně. Ustanovení odst. 6 až 9 čl. VII rámcové smlouvy se použijí přiměřeně i na tuto dílčí smlouvu.
10. Ukončením účinnosti této dílčí smlouvy nejsou dotčeny nároky na náhradu škody, které vznikly před ukončením účinnosti této dílčí smlouvy.
11. Tuto dílčí smlouvu lze měnit nebo doplňovat pouze po dohodě obou smluvních stran, a to písemnými dodatky takto označovanými a číslovanými vzestupnou řadou a podepsanými oprávněnými zástupci smluvních stran. Jiná ujednání jsou neplatná.
12. Nedílnou součástí této smlouvy je následující příloha:

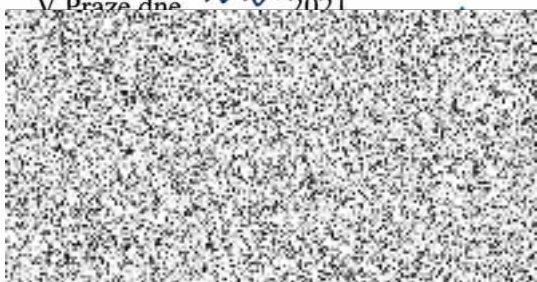
Příloha č. 1 – Sdělení Ministerstva financí ze dne 15. září 2021, jímž se určují emisní podmínky pro Proti-inflační státní dluhopis České republiky, 2022–2028, CPI %
13. V případě nesouladu ustanovení této smlouvy a Přílohy č. 1 se přednostně použijí ustanovení Přílohy č. 1.
14. Ministerstvo je oprávněno změnit znění Přílohy č. 1 za předpokladu, že změna nezpůsobí distributorovi neodůvodněné zvýšené náklady. Nové znění Přílohy č. 1 oznámí ministerstvo distributorovi nejdéle do data počátku lhůty pro upisování emise dluhopisů.

15. Tato dílčí smlouva byla vyhotovena ve čtyřech stejnopisech s platností originálu, z nichž každá smluvní strana obdrží po dvou výtiscích řádně podepsaných zástupci všech smluvních stran.
16. Tato dílčí smlouva představuje úplnou dohodu smluvních stran ohledně vzájemných vztahů, které upravuje, a nahrazuje veškerá předcházející ujednání a dohody v této předmětné věci, ať již ústní či písemné.

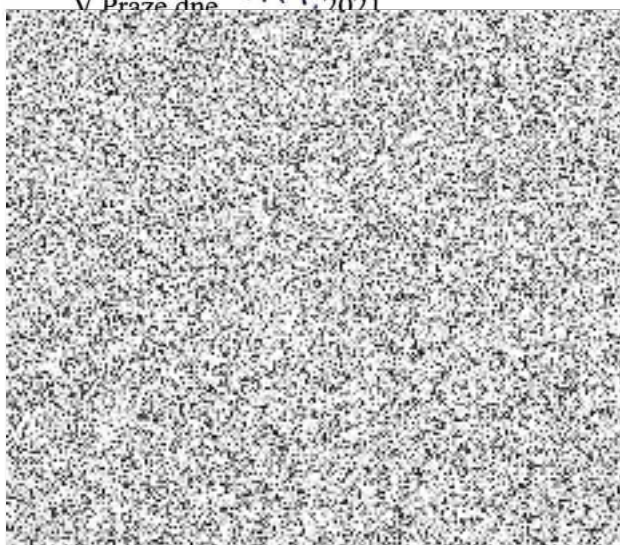
Česká republika – Ministerstvo financí

Československá obchodní banka, a. s.

V Praze dne 15. 9. 2021



V Praze dne 17. 9. 2021



Příloha č. 1 – Sdělení Ministerstva financí ze dne 15. září 2021, jímž se určují emisní podmínky pro Proti-inflační státní dluhopis České republiky, 2022–2028, CPI %

Sdělení
Ministerstva financí
ze dne 15. září 2021,
jímž se určují emisní podmínky pro
Proti-inflační státní dluhopis České republiky, 2022–2028, CPI %

Česká republika vydává zaknihované státní dluhopisy prostřednictvím Ministerstva financí (dále také jen „ministerstvo“) v souladu s ustanovením § 26 zákona č. 190/2004 Sb., o dluhopisech, ve znění pozdějších předpisů (dále jen „zákon o dluhopisech“). Ministerstvo určuje tyto emisní podmínky, které podrobněji vymezují práva a povinnosti emitenta a vlastníků dluhopisů, jakož i informace o emisi dluhopisů a náležitosti Proti-inflačního státního dluhopisu České republiky, 2022–2028, CPI % (dále také jen „dluhopis“, případně „dluhopisy“).

1. Základní popis dluhopisů:

Emitent: Česká republika – Ministerstvo financí

Název: Proti-inflační státní dluhopis České republiky, 2022–2028, CPI %

Zkrácený název: SD-I ČR, CPI %, 28

Pořadové číslo emise: 144.

Jmenovitá hodnota: 1 Kč (slovy: jedna koruna česká)

Emisní kurz k datu emise: 100 % (slovy: sto procent) jmenovité hodnoty

Forma dluhopisu: zaknihovaný cenný papír na doručitele

Kategorie dluhopisu: státní dluhopis

Měna, v níž jsou dluhopisy denominovány: koruna česká (CZK)

Datum počátku lhůty pro upisování emise: 20. 9. 2021

Datum ukončení lhůty pro upisování emise: 3. 1. 2027

Datum emise: 3. 1. 2022

Datum splatnosti: 3. 1. 2028

Výnos dluhopisu: určen pohyblivou úrokovou sazbou

Zlomek dní: ACT/ACT (ICMA)

ISIN: CZ0001006332

2. Dluhopisy jsou ve smyslu ustanovení § 25 odst. 2 zákona o dluhopisech vydávány na základě jiných zákonů. Vydání dluhopisů zabezpečuje ministerstvo.
3. Dluhopisy jsou vydávány jako zaknihované cenné papíry a k datu emise jsou evidovány v samostatné evidenci, kterou vede dle ustanovení § 35 odst. 1 písm. d) zákona č. 218/2000 Sb., o rozpočtových pravidlech a o změně některých souvisejících zákonů (rozpočtová pravidla), ve znění pozdějších předpisů ministerstvo, (dále jen „evidence ministerstva“).

4. Dluhopisy může upsat nebo nabývat pouze fyzická osoba (dále také jen „upisovatel“, případně „upisovatelé“).
5. Ministerstvo nehodlá požádat o přijetí dluhopisů k obchodování na evropském regulovaném trhu nebo v mnohostranném obchodním systému se sídlem v členském státě Evropské unie. Obchodování s dluhopisy na uvedených převodních místech je vyloučeno.
6. Dluhopisy mohou být v souladu s ustanovením § 7 zákona o dluhopisech vydány v menší nebo ve větší celkové jmenovité hodnotě emise dluhopisů, než byla předpokládaná celková jmenovitá hodnota emise dluhopisů. Možný rozsah zvětšení celkové jmenovité hodnoty emise dluhopisů činí 100 000 000 000 Kč (slovy: sto miliard korun českých).
7. Emise dluhopisů může být vydávána v rámci lhůty pro upisování emise postupně po částech (v tranších).
8. Dluhopisy s výjimkou dluhopisů dle bodu 13 těchto emisních podmínek se nabízejí k úpisu v České republice veřejně. Činnosti spojené s upisováním dluhopisů zabezpečuje ministerstvo a osoby, které k výkonu vybraných činností ministerstvo pověřilo, (dále jen „distributoři“, případně „distributor“). Distributory k datu počátku lhůty pro upisování emise jsou Česká spořitelna, a.s., a Československá obchodní banka, a. s. Aktuální seznam distributorů, jednotlivých distribučních míst a způsobů organizačního a technického zajištění úpisu dluhopisů se uveřejní na internetových stránkách ministerstva.
9. Upisovatelé uvedení v bodě 4 těchto emisních podmínek podávají žádost o úpis dluhopisů příslušné tranše emise dluhopisů způsobem umožňujícím dálkový přístup prostřednictvím internetových stránek ministerstva a případně za podmínek určených a uveřejněných emitentem na internetových stránkách ministerstva také prostřednictvím distributora (dále jen „žádost o úpis“). Jeden upisovatel může upsat prostřednictvím jedné žádosti o úpis dluhopisy v počtu kusů nejméně 1 000 (slovy: jeden tisíc). Jeden upisovatel může podat žádost o úpis dluhopisů v počtu kusů menším než 1 000 (slovy: jeden tisíc), pokud při podání žádosti o úpis způsobem umožňujícím dálkový přístup prostřednictvím internetových stránek ministerstva uplatní současně právo spojené s jinou emisí státních dluhopisů, které nebylo promlčeno (dále jen „žádost o provedení reklamace nevyplacení výnosu nebo nesplacení jmenovité hodnoty“). Jeden upisovatel může podat žádost/žádosti o úpis při úpisu dluhopisů každé z tranší emise dluhopisů dle bodů 12 a 14 těchto emisních podmínek v celkovém počtu kusů nejvýše 50 000 000 (slovy: padesát milionů) pro každou jednotlivou tranši emise dluhopisů; pokud podá upisovatel více žádostí o úpis, počty kusů upisovaných dluhopisů se sčítají. V případě podání žádosti/žádostí o úpis dluhopisů v celkovém počtu kusů vyšším než 50 000 000 (slovy: padesát milionů) bude každá jednotlivá žádost převyšující tento celkový počet kusů odmítnuta v plném rozsahu. Do tohoto limitu se započítávají dluhopisy vydávané na základě žádosti o reinvestici jmenovité

hodnoty všech nebo části státních dluhopisů jiné emise dluhopisů, jejichž emisní podmínky reinvestici umožňují, a nezapočítávají dluhopisy vydávané v důsledku reinvestice posledního výnosu reinvestovaného dluhopisu. Dluhopisy nelze upisovat nebo nabývat na účet svěřenského fondu ve smyslu § 1448 a násl. občanského zákoníku. Cenou úpisu dluhopisů příslušné tranše emise dluhopisů se rozumí celková jmenovitá hodnota dluhopisů upisovaných jedním upisovatelem prostřednictvím jedné žádosti o úpis násobená jejich emisním kurzem (dále jen „cena úpisu dluhopisů“). Upisovatel je povinen uhradit cenu úpisu dluhopisů první tranše emise dluhopisů do 27. 12. 2021. Cenu úpisu dluhopisů dalších tranší emisí vydávaných dle bodu 14 těchto emisních podmínek je upisovatel povinen uhradit do tří pracovních dnů od data podání každé jednotlivé žádosti o úpis příslušné tranše emise dluhopisů, neurčí-li ministerstvo nejpozději k datu zahájení upisovacího období příslušné tranše emise dluhopisů jinak. Okamžikem uhrazení ceny úpisu dluhopisů se rozumí připsání peněžních prostředků na platební účet ministerstva nebo distributora a tímto okamžikem se žádost o úpis stává pro upisovatele závaznou a upisovatel ji již nemůže zrušit. V případě podání žádosti/žádostí o úpis přímo ministerstvu je možné uhradit cenu úpisu dluhopisů pouze bezhotovostním převodem na platební účet ministerstva. Od okamžiku uhrazení ceny úpisu dluhopisů do data vydání příslušné tranše emise dluhopisů není tato částka úročena. Po uveřejněném datu ukončení upisovacího období příslušné tranše emise dluhopisů již nelze dluhopisy příslušné tranše emise dluhopisů upsat, neurčí-li ministerstvo jinak. Úpisem dluhopisů dle tohoto bodu emisních podmínek se rozumí také reinvestice posledního výnosu a jmenovité hodnoty všech nebo části státních dluhopisů jiné emise dluhopisů, jejichž emisní podmínky toto oprávnění vlastníka dluhopisů vůči emitentovi připouštějí, do dluhopisů této emise dluhopisů, pokud o tuto reinvestici vlastník státních dluhopisů emitenta požádá; okamžikem uhrazení ceny úpisu dluhopisů se v tomto případě rozumí datum podání žádosti o tuto reinvestici. Při podání žádosti o provedení reklamace nevyplacení výnosu nebo nesplacení jmenovité hodnoty se zaokrouhlí částka odpovídající výši práva spojeného s jinou emisí státních dluhopisů na celé koruny směrem nahoru; okamžikem uhrazení ceny úpisu dluhopisů se v tomto případě rozumí datum podání příslušné žádosti o provedení reklamace nevyplacení výnosu nebo nesplacení jmenovité hodnoty.

10. Upisovatelé podpisem žádosti o úpis závazně stvrzují, že účel a zamýšlená povaha (důvod) úpisu dluhopisů včetně skutečného vlastníka dluhopisů je v souladu s povahou a požadavky stanovenými těmito emisními podmínkami a ani tyto emisní podmínky neobchází. Upisovatelé podpisem žádosti o úpis dále závazně stvrzují, že veškeré údaje a informace, jež uvedli v souvislosti se žádostí o úpis, jsou úplné a pravdivé. Jedná se zejména o údaje a informace týkající se právního postavení a identifikace osoby upisovatele uvedené přímo v žádosti o úpis, dále o takové údaje a informace, které upisovatel poskytl ministerstvu nebo distributorovi v rámci identifikačních/registračních formulářů či uzavírání souvisejících smluv, jež se jakýmkoli způsobem vztahují k úpisu dluhopisů. V případech podání

žádosti/žádostí o úpis dluhopisů v celkovém počtu kusů vyšším než 300 000 (slovy: tři sta tisíc) je pak emitent oprávněn dále žádat upisovatele zejména o údaje a informace týkající se původu finančních prostředků, z nichž je cena úpisu dluhopisů hrazena, a to včetně identifikace zdroje a rozmezí příjmů či jiného majetku upisovatele, jehož prostřednictvím i nepřímo došlo k úhradě ceny úpisu dluhopisů. V případech úpisu dluhopisů v celkovém počtu kusů ve výši dle předchozí věty je upisovatel vždy povinen uvést požadované údaje a informace ohledně původu finančních prostředků určených k úhradě ceny úpisu dluhopisů včetně identifikace zamýšleného účelu úpisu dluhopisů, a to prostřednictvím předložení a podpisu příslušného čestného prohlášení; pokud podá upisovatel více žádostí o úpis, počty kusů upisovaných dluhopisů se sčítají.

11. V případě překročení předpokládané celkové jmenovité hodnoty emise dluhopisů dle bodu 31 těchto emisních podmínek může emitent v období od data zahájení upisovacího období do data vydání příslušné tranše emise dluhopisů dle bodů 12 a 14 těchto emisních podmínek rozhodnout o poměrném krácení počtu kusů upisovaných dluhopisů příslušné tranše emise dluhopisů jednotlivým upisovatelem; výsledek poměrného krácení u jednotlivého upisovatele se zaokrouhlí na celé koruny směrem dolů. Krácení upisovaných dluhopisů probíhá tak, že nejprve jsou poměrně kráceny žádosti o úpis, které u jednoho upisovatele ve svém součtu přesáhnou celkový počet kusů 500 000 (slovy: pět set tisíc), přičemž krácení se týká pouze dluhopisů v počtu kusů převyšujícím tento celkový počet kusů. V případě, že takovéto krácení vede k dosažení nejvýše předpokládané celkové jmenovité hodnoty emise dluhopisů, žádosti o úpis jednotlivých upisovatelů do celkového počtu kusů ve výši 500 000 (slovy: pět set tisíc) již kráceny nejsou žádnému upisovateli. Pokud není tímto způsobem krácení dosaženo nejvýše předpokládané celkové jmenovité hodnoty dluhopisů, provede se následně v druhém kole krácení poměrné krácení upisovaných dluhopisů všech upisovatelů bez ohledu na celkový počet kusů upisovaných dluhopisů jedním upisovatelem. Emitent si dále vyhrazuje právo zcela odmítnout jednotlivou žádost o úpis v případě, že na straně emitenta přetrvávají pochybnosti ohledně pravdivosti poskytnutých údajů a informací, pochybnosti o tom, zda je úpis dluhopisů v souladu s povahou a požadavky stanovenými těmito emisními podmínkami a ani tyto neobchází, a to především s ohledem na okruh osob oprávněných nabývat tyto dluhopisy dle bodu 4 těchto emisních podmínek a další povinnosti upisovatelů dle těchto emisních podmínek včetně pochybností o poskytnutých informacích o původu finančních prostředků určených či použitých k úhradě ceny úpisu dluhopisů a na straně emitenta budou přetrvávat pochybnosti zejména v případě, kdy dotčený upisovatel emitentovi nepředloží požadované údaje, informace či doklady v souladu s bodem 10 těchto emisních podmínek. Pro případ, že pochybnosti budou na straně emitenta dluhopisů přetrvávat, případně vyvstanou pouze ve vztahu k části upisovaných dluhopisů, je emitent oprávněn odmítnout žádost o úpis i pouze ve vztahu k takovéto části upisovaných dluhopisů. Pokud by v důsledku tohoto částečného odmítnutí žádosti o úpis činil úpis jednoho upisovatele méně než 1 000 (slovy: jeden tisíc) kusů dluhopisů, čímž by došlo k porušení

podmínky na minimální rozsah úpisu jedné žádosti o úpis dle věty druhé bodu 9 těchto emisních podmínek, je emitent oprávněn odmítnout žádost o úpis v plném rozsahu. Neuspokojeným či částečně uspokojeným upisovatelům vrátí ministerstvo jimi uhrazenou cenu úpisu dluhopisů, které nebyly upsány, ale byly již upisovatelem uhrazeny na platební účet ministerstva nebo distributora, bez zbytečného odkladu pouze bezhotovostním převodem na platební účet, z něhož byly příslušné peněžní prostředky poukázány na účet ministerstva nebo distributora, či na platební účet uvedený v žádosti o úpis v případě úhrady ceny úpisu dluhopisů v hotovosti u distributora.

12. Upisovací období první tranše emise dluhopisů je ukončeno k datu 23. 12. 2021, nebo k datu, které určí emitent, dle toho, které datum nastane dříve.
13. Vydávání dalších tranší emise dluhopisů proběhne formou reinvestice výnosů dluhopisů vydaných v předchozích tranších emise dluhopisů dle bodů 16 a 17 těchto emisních podmínek s výjimkou posledního výnosu dluhopisu, a to k datu reinvestice výnosu dluhopisu. Emisní kurz všech dluhopisů vydaných formou reinvestice výnosů dluhopisů ke každému datu reinvestice výnosu dluhopisu činí 100 % (slovy: sto procent) jejich jmenovité hodnoty.
14. O vydávání případných dalších tranší emise dluhopisů s výjimkou tranší emise dluhopisů dle bodů 12 a 13 těchto emisních podmínek může rozhodnout emitent a určit datum zahájení a datum ukončení upisovacího období příslušné další tranše emise dluhopisů. Oznámení o případných dalších tranších emise dluhopisů se uveřejňují na internetových stránkách ministerstva. Emisní kurz jakýchkoli dluhopisů vydaných dle tohoto bodu emisních podmínek bude vždy určen emitentem s přihlédnutím k převažujícím aktuálním podmínkám na finančním trhu a po zohlednění případného odpovídajícího poměrného výnosu k datu vydání příslušné tranše emise dluhopisů.
15. Žádost o převod dluhopisů se podává způsobem umožňujícím dálkový přístup prostřednictvím internetových stránek ministerstva a za podmínek určených a uveřejněných emitentem na internetových stránkách ministerstva případně také prostřednictvím distributora. Dluhopisy jsou převáděny bez peněžního vypořádání. Převoditelnost dluhopisů se v souladu s § 26 odst. 6 zákona o dluhopisech omezuje, a to tak, že dluhopisy lze převést pouze na osobu uvedenou v bodě 4 těchto emisních podmínek. Dluhopisy nelze vkládat do svěřenského fondu ve smyslu § 1448 a násl. občanského zákoníku. Převoditelnost dluhopisů a možnost zřídit k dluhopisům zástavní právo se po datu 4. 12. 2027 vylučují.
16. Výnos dluhopisu (dále jen „výnos“, případně „výnosy“) je určen pohyblivou úrokovou sazbou. Úroková sazba za dvanáct měsíců (p. a., per annum) pro příslušné výnosové období se stanoví jako procentní změna bazického indexu spotřebitelských cen (životních nákladů) za měsíc říjen příslušného roku proti bazickému indexu spotřebitelských cen (životních

nákladů) za měsíc říjen roku předchozího, a to v rozsahu šesti desetinných míst; takto stanovená úroková sazba se zaokrouhluje na pět desetinných míst. Minimální úroková sazba v každém výnosovém období se stanoví ve výši 0,00 % p. a. Úroková sazba pro příslušné výnosové období a její výpočet se uveřejní na internetových stránkách ministerstva vždy nejpozději k datu 20. 11. příslušného roku. Výnosy určené na základě této úrokové sazby jsou reinvestovány dle bodu 17 těchto emisních podmínek jedenkrát ročně, a to vždy k datu 3. 1. příslušného roku počínaje rokem 2023, vyjma posledního výnosu, který je vlastníkově dluhopisů vyplacen spolu se splacením jmenovité hodnoty dluhopisů k datu splatnosti dluhopisů dle bodu 25 těchto emisních podmínek, nepodá-li vlastník dluhopisů žádost o reinvestici posledního výnosu a jmenovité hodnoty všech nebo příslušné části jím vlastněných dluhopisů této emise dluhopisů dle bodu 26 těchto emisních podmínek (dále jen „žádost o reinvestici dluhopisů“). Dojde-li ke splacení dluhopisů před stanoveným datem splatnosti dle bodu 23 těchto emisních podmínek, částka příslušného výnosu za výnosové období, jehož konec je shodný s příslušným datem předčasného splacení, se nereinvestuje dle bodu 17 těchto emisních podmínek, ale je vyplacena vlastníkově dluhopisů dle bodů 23 a 25 těchto emisních podmínek; přiměřeně se část věty před středníkem použije v případě splacení dluhopisů před datem jejich splatnosti dle bodu 22 těchto emisních podmínek s tím, že poměrný výnos je dotčenému vlastníkově dluhopisů vyplacen dle bodu 22 těchto emisních podmínek. Výnos dluhopisu je v souladu s ustanoveními zákona č. 586/1992 Sb., o daních z příjmů, ve znění pozdějších předpisů osvobozen od daně z příjmů fyzických osob.

17. Reinvesticí výnosu se rozumí, že na majetkový účet vlastníka dluhopisů v evidenci ministerstva jsou k datu reinvestice výnosu připsány dluhopisy téže emise dluhopisů v celkové jmenovité hodnotě, která odpovídá výši výnosu ze všech dluhopisů vlastníka téže emise dluhopisů za příslušné výnosové období. Připadne-li datum reinvestice výnosu na den, který není pracovním dnem, budou příslušné dluhopisy připsány na majetkový účet vlastníka dluhopisů první následující pracovní den. Celková částka výnosu ze všech dluhopisů vlastníka téže emise dluhopisů za příslušné výnosové období se pro účely reinvestice výnosu zaokrouhluje na celé koruny směrem nahoru. Reinvesticí výnosu se zvyšuje počet kusů dluhopisů vlastníka dluhopisů na jeho majetkovém účtu v evidenci ministerstva a celková jmenovitá hodnota emise dluhopisů. Celková částka posledního výnosu ze všech dluhopisů vlastníka této emise dluhopisů vyplácená vlastníkově dluhopisů, nepodá-li vlastník dluhopisů žádost o reinvestici dluhopisů dle bodu 26 těchto emisních podmínek, se zaokrouhluje na haléře
18. První výnosové období pro reinvestici výnosu se stanoví od 3. 1. 2022 (včetně tohoto dne) do 3. 1. 2023 (tento den vyjímaje). Následující výnosové období se stanoví jako roční, a to vždy od 3. 1. (včetně tohoto dne) příslušného roku do 3. 1. (tento den vyjímaje) roku následujícího počínaje rokem 2023.

19. Bazický index spotřebitelských cen (životních nákladů) k příslušnému základnímu (referenčnímu) období je uveřejňován měsíčně na internetových stránkách Českého statistického úřadu dle kalendáře termínů uveřejnění, přičemž příslušná základní (referenční) období použitá pro jeho výpočet v příslušném měsíci stanovuje Český statistický úřad. Ke stanovení úrokové sazby pro příslušné výnosové období dle bodu 16 těchto emisních podmínek se použijí úhrnné bazické indexy spotřebitelských cen (životních nákladů) za domácnosti celkem v České republice. Nebude-li bazický index spotřebitelských cen (životních nákladů) za měsíc říjen příslušného roku Českým statistickým úřadem uveřejněn vůbec nebo bude-li uveřejněn v příslušném roce až po datu 20. 11., použije se ke stanovení úrokové sazby pro příslušné výnosové období dle bodu 16 těchto emisních podmínek poslední známý bazický index spotřebitelských cen (životních nákladů) uveřejněný Českým statistickým úřadem a příslušný bazický index spotřebitelských cen (životních nákladů) z měsíce, který předchází příslušnému měsíci o dvanáct měsíců, případně je tomuto předcházejícímu měsíci nejbližší.
20. Výnos určený dle bodů 16 a 17 těchto emisních podmínek obdrží vždy osoba, která je vlastníkem dluhopisů k datu 4. 12. počínaje rokem 2022. Výnos formou reinvestice výnosu za první výnosové období od data emise (včetně tohoto dne) do 3. 1. 2023 (tento den vyjímaje) obdrží osoba, která je vlastníkem dluhopisů k datu 4. 12. 2022.
21. Oddělení práva na výnos od dluhopisu se vylučuje.
22. Emitent je oprávněn zapsat dluhopisy při jejich vydání nejprve na majetkový účet emitenta v evidenci ministerstva dle ustanovení § 15 odst. 4 zákona o dluhopisech a nabývat dluhopisy před datem jejich splatnosti, včetně odkupování dluhopisů kdykoli po datu emise za jakoukoli cenu a za dalších podmínek určených ministerstvem. Vlastní dluhopisy nabyté emitentem před datem jejich splatnosti, včetně dluhopisů odkoupených emitentem, nezanikají a je na uvážení emitenta, zda je ponechá v majetku emitenta a případně je prodá, či zda rozhodne jinak. Emitent si dále dle ustanovení § 9 odst. 2 písm. l) zákona o dluhopisech vyhrazuje právo splatit dluhopisy před datem jejich splatnosti včetně poměrného výnosu v případě, kdy na straně emitenta ve vztahu k vlastníkovi dluhopisů vyvstanou pochybnosti ohledně pravdivosti poskytnutých údajů a informací či jiné pochybnosti o tom, zda je úpis dluhopisů v souladu s povahou a požadavky stanovenými těmito emisními podmínkami či zda tyto neobchází, a to především s ohledem na okruh osob oprávněných nabývat tyto dluhopisy dle bodu 4 těchto emisních podmínek a další povinnosti upisovatelů, resp. následně vlastníků dluhopisů dle těchto emisních podmínek včetně pochybností o poskytnutých informacích o původu finančních prostředků určených či použitých k úhradě ceny úpisu dluhopisů, a současně tyto pochybnosti budou přetrvávat i po aplikaci postupu dle bodu 10 těchto emisních podmínek. Pro vyloučení pochybností se stanoví, že na straně emitenta přetrvávají pochybnosti zejména v případě, kdy dotčený

vlastník emitentovi nepředloží požadované údaje, informace či doklady v souladu s bodem 10 těchto emisních podmínek. Pro případ, že pochybnosti emitenta budou přetrvávat i po aplikaci postupu dle bodu 10 těchto emisních podmínek, a to pouze ve vztahu k části dluhopisů dotčeného vlastníka, je emitent oprávněn splatit i pouze část dluhopisů dotčeného vlastníka před datem jejich splatnosti. Pokud by v důsledku tohoto postupu ve vlastnictví dotčeného vlastníka dluhopisů zůstalo méně než 1 000 (slovy: jeden tisíc) kusů dluhopisů, je emitent oprávněn splatit veškeré dluhopisy vlastněné dotčeným vlastníkem před datem jejich splatnosti. Oznámení emitenta o splacení dluhopisů před datem jejich splatnosti (dále jen „oznámení emitenta o předčasném splacení“) je emitent oprávněn zaslat na adresu uvedenou v žádosti o úpis nebo evidovanou na majetkovém účtu vlastníka dluhopisů v evidenci ministerstva a učinit tak i prostřednictvím distributora, přičemž emitent či distributor jsou oprávněni doručit dotčenému vlastníkovvi dluhopisů oznámení emitenta o předčasném splacení prostřednictvím poskytovatele poštovních služeb. Rozhodnutí emitenta o splacení jmenovité hodnoty všech nebo části dluhopisů dotčeného vlastníka dluhopisů před datem jejich splatnosti je účinné okamžikem doručení oznámení emitenta o předčasném splacení dotčenému vlastníkovvi dluhopisů; odepře-li dotčený vlastník dluhopisů přijetí oznámení emitenta o předčasném splacení, nastávají účinky doručení tohoto oznámení okamžikem odeprění jeho přijetí. Nebude-li dotčený vlastník dluhopisů při doručování oznámení emitenta o předčasném splacení zastížen, účinky doručení nastávají okamžikem, kdy se doručovatel o doručení poprvé pokusil za předpokladu, že písemnost byla poté v souladu s platnými poštovními podmínkami uložena a dotčený vlastník dluhopisů si ji přesto ve stanovené lhůtě nevyzvedl. Nepodaří-li se oznámení emitenta o předčasném splacení dotčenému vlastníkovvi dluhopisů doručit proto, že se v místě doručení nezdržuje, nastávají účinky doručení okamžikem vrácení nedoručené písemnosti jejímu odesílateli, tj. emitentovi nebo distributorovi. Ode dne, v němž došlo k okamžiku doručení/účinků doručení oznámení emitenta o předčasném splacení včetně, nelze dluhopisy v počtu kusů, na něž se splacení dluhopisů před datem jejich splatnosti vztahuje, převádět. Za tímto účelem si emitent vyhrazuje právo, od okamžiku odeslání oznámení emitenta o předčasném splacení do okamžiku, kdy bude emitentovi prokázáno doručení/účinky doručení oznámení emitenta o předčasném splacení dotčenému vlastníkovvi dluhopisů, blokovat počet kusů dluhopisů, na něž se rozhodnutí emitenta o splacení dluhopisů před datem jejich splatnosti vztahuje. Emitent ani následně neprovede/nezapíše převod dluhopisů na základě příkazu k zápisu převodu dluhopisů, který byl emitentovi doručen v den a/nebo po dni, v němž došlo k okamžiku doručení/účinků doručení oznámení emitenta o předčasném splacení. Počet kusů dluhopisů, jež jsou ze strany emitenta spláceny před datem jejich splatnosti, včetně data předčasného splacení takto splácených dluhopisů před datem jejich splatnosti uvede emitent v oznámení emitenta o předčasném splacení, přičemž doba splatnosti nepřesáhne 30 (slovy: třicet) dnů. Pro stanovení a výpočet výsledné splácené částky se použije bod 23 těchto emisních podmínek obdobně s tím, že předmětná

částka bude splacena osobě, jež je vlastníkem dluhopisů ke dni doručení/účinků doručení oznámení emitenta o předčasném splacení. Částky odpovídající jmenovité hodnotě dluhopisů vlastníka a příslušnému poměrnému výnosu budou vlastníkovi dluhopisů při splacení před datem jejich splatnosti uhrazeny pouze bezhotovostním převodem na platební účet, který je veden u banky nebo pobočky zahraniční banky v domácí měně (CZK) v tuzemsku a který je evidován na majetkovém účtu vlastníka dluhopisů v evidenci ministerstva. Dluhopisy splacením před datem jejich splatnosti zanikají současně s právem vlastníka na výnos. Celková částka odpovídající celkové jmenovité hodnotě dluhopisů splacených před datem jejich splatnosti a příslušného výnosu nebo poměrného výnosu z počtu kusů dluhopisů splacených před datem jejich splatnosti vyplácená vlastníkovi dluhopisů za období od data zahájení příslušného výnosového období do data předčasného splacení se zaokrouhluje na haléře.

23. Vlastník dluhopisů může žádat emitenta způsobem umožňujícím dálkový přístup prostřednictvím internetových stránek ministerstva a za podmínek určených a uveřejněných emitentem na internetových stránkách ministerstva případně také prostřednictvím distributora o splacení jmenovité hodnoty všech nebo části jím vlastněných dluhopisů této emise dluhopisů před stanoveným datem splatnosti dle níže uvedených podmínek a dle následujícího harmonogramu (dále jen „žádost o předčasné splacení“):

Období pro podávání žádostí o předčasné splacení		Datum předčasného splacení
Datum prvního možného podání žádosti vlastníkem dluhopisů	Datum posledního možného podání žádosti vlastníkem dluhopisů	
10. 10. 2022	8. 11. 2022	3. 1. 2023
9. 10. 2023	8. 11. 2023	3. 1. 2024
9. 10. 2024	8. 11. 2024	3. 1. 2025
9. 10. 2025	7. 11. 2025	3. 1. 2026
9. 10. 2026	6. 11. 2026	3. 1. 2027

Příslušný výnos za období od data zahájení příslušného výnosového období do data předčasného splacení bude vyplacen a jmenovitá hodnota příslušných dluhopisů bude splacena osobě, která je vlastníkem dluhopisů vždy k prvnímu pracovnímu dni následujícímu po příslušném datu posledního možného podání žádosti o předčasné splacení. Žádost o předčasné splacení může vlastník dluhopisů podávat pouze v obdobích pro podávání žádostí o předčasné splacení určených emitentem dle tohoto bodu emisních podmínek. Od okamžiku podání žádosti o předčasné splacení nelze dluhopisy v počtu kusů, ve kterém byla podána příslušná žádost o předčasné splacení, převádět. Jeden vlastník dluhopisů může mít k jednomu datu předčasného splacení podánu pouze jednu žádost o předčasné splacení a jejím prostřednictvím žádat o splacení jím vlastněných dluhopisů před stanoveným datem splatnosti v počtu kusů nejméně 1 000 (slovy: jeden

tisíc). V případě, že počet kusů vlastněných dluhopisů na majetkovém účtu vlastníka dluhopisů je menší než 1 000 (slovy: jeden tisíc), může vlastník dluhopisů žádat o splacení jím vlastněných dluhopisů před stanoveným datem splatnosti v počtu kusů menším než 1 000 (slovy: jeden tisíc), pokud požádá o splacení všech kusů jím vlastněných dluhopisů evidovaných na jeho majetkovém účtu v evidenci ministerstva před stanoveným datem splatnosti. Jeden vlastník dluhopisů může k jednomu datu předčasného splacení žádat o předčasné splacení 100 % (slovy: sto procent) jím vlastněných dluhopisů do počtu kusů 500 000 (slovy: pět set tisíc) včetně a nejvýše 50 % (slovy: padesát procent) jím vlastněných dluhopisů nad počet kusů 500 000 (slovy: pět set tisíc). Dluhopisy splacením před stanoveným datem splatnosti zanikají současně s právem vlastníka dluhopisů na výnos. Částky odpovídající jmenovité hodnotě dluhopisů vlastníka a příslušnému výnosu budou vlastníkovi dluhopisů při splacení před stanoveným datem splatnosti uhrazeny pouze bezhotovostním převodem na platební účet, který je veden u banky nebo pobočky zahraniční banky v domácí měně (CZK) v tuzemsku a který je evidován na majetkovém účtu vlastníka dluhopisů v evidenci ministerstva. Případně-li datum předčasného splacení na den, který není pracovním dnem, budou tyto platby provedeny bezprostředně následující pracovní den bez nároku na výnos za toto odložení. Změnu platebního účtu oznámí vlastník dluhopisů ministerstvu způsobem umožňujícím dálkový přístup prostřednictvím internetových stránek ministerstva a za podmínek určených a uveřejněných emitentem případně také prostřednictvím distributora, neurčí-li ministerstvo jinak. Celková částka odpovídající celkové jmenovité hodnotě dluhopisů splácených před stanoveným datem splatnosti a příslušného výnosu z počtu kusů dluhopisů, ve kterém byla podána příslušná žádost o předčasné splacení, vyplácená vlastníkovi dluhopisů za období od data zahájení příslušného výnosového období do data předčasného splacení se zaokrouhluje na haléře.

24. Dluhopisy budou splaceny ve jmenovité hodnotě k datu 3. 1. 2028, nedojde-li ke splacení dluhopisů před stanoveným datem splatnosti dle bodu 22 nebo 23 těchto emisních podmínek nebo nepodá-li vlastník dluhopisů žádost o reinvestici dluhopisů dle bodu 26 těchto emisních podmínek. Tímto datem končí úročení dluhopisů. Jmenovitá hodnota všech dluhopisů vlastníka bude splacena spolu s vyplacením posledního výnosu osobě, která je vlastníkem dluhopisů k datu 4. 12. 2027. Případně-li datum splacení jmenovité hodnoty dluhopisů a vyplacení posledního výnosu na den, který není pracovním dnem, budou tyto platby provedeny bezprostředně následující pracovní den bez nároku na výnos za toto odložení.
25. Emitent se zavazuje, že zabezpečí splacení jmenovité hodnoty dluhopisů spolu s vyplacením posledního výnosu vlastníkům dluhopisů dle těchto emisních podmínek výlučně v korunách českých nebo jiné měně, která bude k datu provedení příslušné platby zákonnou měnou České republiky. Na zabezpečení splacení dluhopisů a reinvestic a vyplacení výnosů se podílejí Centrální depozitář cenných papírů, a.s., Česká národní banka a ministerstvo.

Emitent si vyhrazuje právo kdykoli pověřit jinou nebo další osobu, aby se podílela na zabezpečení splacení dluhopisů a reinvestic a vyplacení výnosů. Oznámení o těchto případných dalších pověřených osobách bude uveřejněno na internetových stránkách ministerstva. Touto změnou nesmí být způsobena vlastníkům dluhopisů újma a jakákoli taková změna nabude účinnosti nejpozději třicet dnů před datem a nejdříve třicet dnů po datu ukončení příslušného výnosového období nebo předčasného splacení. Jmenovitá hodnota dluhopisů bude splacena spolu s vyplacením posledního výnosu pouze bezhotovostním převodem na platební účet, který je veden u banky nebo pobočky zahraniční banky v domácí měně (CZK) v tuzemsku a který je evidován na majetkovém účtu vlastníka dluhopisů v evidenci ministerstva, nepodá-li vlastník dluhopisů žádost o reinvestici dluhopisů dle bodu 26 těchto emisních podmínek. Změnu platebního účtu oznámí vlastník dluhopisů ministerstvu způsobem umožňujícím dálkový přístup prostřednictvím internetových stránek ministerstva a za podmínek určených a uveřejněných emitentem na internetových stránkách ministerstva případně také prostřednictvím distributora, neurčí-li ministerstvo jinak. Celková částka posledního výnosu ze všech dluhopisů vlastníka této emise dluhopisů vyplácená vlastníkovi dluhopisů se zaokrouhluje na haléře.

26. Rozhodne-li tak ministerstvo v dostatečném časovém předstihu před datem splatnosti, vlastník dluhopisů je oprávněn podáním žádosti o reinvestici dluhopisů požádat emitenta způsobem umožňujícím dálkový přístup prostřednictvím internetových stránek ministerstva, nerozhodne-li ministerstvo jinak, o reinvestici posledního výnosu a jmenovité hodnoty všech nebo části jím vlastněných dluhopisů této emise dluhopisů. V takovém případě nebude vlastníkovi dluhopisů vyplacen jejich poslední výnos a nebude splacena celková jmenovitá hodnota nebo její příslušná část bezhotovostním převodem na platební účet dle bodu 25 těchto emisních podmínek, nýbrž budou ve vlastníkem požadované výši reinvestovány do státních dluhopisů předem určených ministerstvem. Podáním žádosti o reinvestici dluhopisů nelze reinvestovat jmenovitou hodnotu dluhopisů zatížených právy třetích osob, zejména právem zástavním, ani jmenovitou hodnotu dluhopisů, u nichž je v evidenci ministerstva zapsáno pozastavení výkonu práva vlastníka s dluhopisy nakládat. Oznámení o období, ve kterém je možné podávat žádost o reinvestici dluhopisů, a o státních dluhopisech, do kterých je možné poslední výnos a jmenovitou hodnotu dluhopisů reinvestovat, se uveřejňuje v dostatečném časovém předstihu na internetových stránkách ministerstva. Vlastník dluhopisů může prostřednictvím jedné žádosti o reinvestici dluhopisů požádat o reinvestici jmenovité hodnoty jím vlastněných dluhopisů do státních dluhopisů určených ministerstvem v počtu kusů nejméně 1 000 (slovy: jeden tisíc) a o reinvestici posledního výnosu pouze v celé jeho výši. Celková částka výnosu z dluhopisů vlastníka dluhopisů za poslední výnosové období se pro účely reinvestice posledního výnosu a jmenovité hodnoty dluhopisů zaokrouhluje na celé koruny směrem nahoru. V případě vlastníků dluhopisů, kteří požádali o reinvestici posledního výnosu, bude reinvestována výše posledního výnosu k datu reinvestice dluhopisů.

27. Na majetkovém účtu vlastníka dluhopisů zřízeném ministerstvem v evidenci ministerstva je evidován pouze jeden platební účet pro účely vyplacení výnosů, splacení dluhopisů před stanoveným datem splatnosti a splacení jmenovité hodnoty dluhopisů, a to pro všechny státní dluhopisy vlastníka, které jsou evidovány v evidenci ministerstva. Veškeré platby uvedené ve větě první tohoto bodu emisních podmínek budou poukázány na platební účet evidovaný v evidenci ministerstva dva pracovní dny před datem provedení příslušné platby.
28. Platné ohodnocení finanční způsobilosti (rating) dlouhodobých korunových závazků k datu určení těchto emisních podmínek provedené společností S&P Global Ratings je na úrovni AA, společností Moody's na úrovni Aa3, společností Fitch Ratings na úrovni AA-, společností Japan Credit Rating Agency na úrovni AA, společností R&I na úrovni AA-, společností Scope Ratings na úrovni AA, společností Dagong Global Credit Rating na úrovni A+ a společností ACRA na úrovni AA.
29. Dluhopisy jsou přímými, nepodmíněnými a nepodřízenými dluhy České republiky, které jsou na stejné úrovni se všemi ostatními existujícími i budoucími přímými, nepodmíněnými a nepodřízenými dluhy České republiky.
30. Právo spojené s dluhopisem se promlčuje ve lhůtě stanovené právními předpisy platnými v době, kdy mohlo být právo uplatněno poprvé.
31. Tyto emisní podmínky vylašuje ministerstvo ve Sbírce zákonů. Údaj o předpokládané celkové jmenovité hodnotě emise dluhopisů se zpřístupní společně s těmito emisními podmínkami uveřejněním v českém jazyce na internetových stránkách ministerstva v části, v níž emitent uveřejňuje informace o jím vydávaných státních dluhopisech. Stejným způsobem se uveřejňují také jakákoli případná další oznámení vlastníkům dluhopisů a oznámení pro veřejnost týkající se těchto dluhopisů.
32. Provozní řád evidence ministerstva se uveřejňuje v platném znění na internetových stránkách ministerstva a je závazný pro všechny vlastníky dluhopisů a distributory a pro všechny osoby podílející se na zabezpečení splacení dluhopisů a vyplacení výnosů.
33. Ministerstvo si vyhrazuje právo činit veškeré úkony související s vedením evidence ministerstva, úpisem dluhopisů, splacením dluhopisů před datem jejich splatnosti, reinvesticí posledního výnosu a jmenovité hodnoty dluhopisů, zápisy do evidence ministerstva, změny údajů a ostatní související činnosti vymezené provozním řádem evidence ministerstva.
34. Česká národní banka nevykonává dohled nad emisí dluhopisů a nad jejich emitentem.

35. Pokud prospekt schvaluje Česká národní banka, je tento prospekt posouzen Českou národní bankou pouze z hlediska úplnosti údajů v něm obsažených, Česká národní banka při jeho schvalování neposuzuje hospodářské výsledky ani finanční situaci emitenta a Česká národní banka schválením prospektu negarantuje budoucí ziskovost emitenta ani jeho schopnost splatit výnosy a jmenovitou hodnotu dluhopisu.
36. Tyto emisní podmínky mohou být přeloženy do cizích jazyků. Dojde-li k rozporu mezi různými jazykovými verzemi emisních podmínek, je rozhodující verze česká.
37. Dluhopisy jsou vydávány dle českého práva a zdaňování výnosu dluhopisu se v České republice řídí právními předpisy České republiky. Práva a povinnosti z těchto emisních podmínek a z dluhopisů vydaných na jejich základě se řídí a jsou vykládány v souladu s českým právem, bez ohledu na ustanovení kolizních norem.

