


Dobrý den,

dovoluji si Vás oslovit ve věci „Opravy osvětlovacích těles v 1. a 2. NP“ v budově **Finančního úřadu pro Královéhradecký kraj, Územní pracoviště v Náchodě, Tyršova 49, 547 01 Náchod** (dále jen „objekt“). V případě zájmu zašlete cenovou nabídku a další požadované dokumenty dle níže uvedeného požadavku na e-mailovou adresu:  nebo na doručovací adresu: Finanční úřad pro Královéhradecký kraj, Územní pracoviště v Náchodě, Tyršova 49, 547 01 Náchod (obálku označenou: „Oprava osvětlovacích těles v 1. a 2. NP“ **nejpozději v termínu do 9. srpna 2021 do 10:00 hod.**

Předmět poptávkového řízení:

„Oprava osvětlovacích těles v 1. a 2. NP“

Jedná se o výměnu 31 ks dvoutrubicových zářivek v kancelářích o délce 160 cm. V kancelářích jsou umístěna dvě stropní osvětlovací tělesa. Jedno těleso zářivkové jednotrubicové, kde byla výměna provedena v roce 2015 (přisazené mřížkové svítidlo MODUS LLX 1x58W AL EP – viz příloha). Nyní se jedná o výměnu druhého osvětlovacího tělesa blíže k oknu – viz foto, které je původní z roku 1996, plast je zkřehlý popraskaný, světla se rozpadají.

Je nutné vybrat osvětlovací těleso odpovídající hygienickým požadavkům v kancelářích v kombinaci se stávajícím osvětlením – viz Standardy v příloze.

Po ukončení výměny provést revizi.

Doba plnění:

Termín dokončení díla je 29. 10. 2021.

Místo plnění:

Finanční úřad pro Královéhradecký kraj, Územní pracoviště v Náchodě, Tyršova 49, 547 01 Náchod

Prohlídka místa plnění:

Na prohlídku místa plnění se objednejte předem telefonicky – 

Seznam příloh:

- Příloha č. 1 – Krycí list
- Příloha č. 2 – Smlouva o dílo
- Příloha č. 3 – Standardy
- Příloha č. 4 – Technický list jednotrubicových zářivek z roku 2015, které v kancelářích zůstanou
- Příloha č. 5 – Foto osvětlovacích těles v kanceláři

Oprava jednotrubicových zářivek byla provedena Vaší firmou v roce 2015.

Děkuji za zaslání cenové nabídky.

S pozdravem

Krycí list

Oprava osvětlovacích těles v 1. a 2. NP

	Jednotka	Cena za MJ bez DPH	Množství	Celkem bez DPH	Sazba DPH	Celkem včetně DPH
Přisazené stropní osvětlovacího těleso	ks		31			
Recyklační poplatek PHE						
Trubice	ks					
Recyklační poplatek PHE						
Demontáž stávajících osvětlovacích těles						
Montáž nových těles						
Podružný (režijní) materiál						
Revize						
Doprava	km					
záruční lhůta-práce						
záruční lhůta-materiál						
Cena zakázky celkem						

SMLOUVA O DÍLO

číslo smlouvy IS AVIS^{me}:21/2709/0004

Objednatel:

Česká republika - Generální finanční ředitelství

se sídlem: Lazarská 15/7, 117 22 Praha 1 - Nové Město

IČO: 72080043

zastoupená:

bankovní spojení:

číslo účtu:

korespondenční adresa: Generální finanční ředitelství, Oddělení hospodářské správy v Hradci
Králové, Horova 17, 500 02 Hradec Králové

(dále jen „**objednatel**“)

a

Zhotovitel:

(obchodní firma zhotovitele, je-li právnickou osobou)

se sídlem:

zastoupená:

IČO:

DIČ:

zapsaná:

.....

.....

.....

.....

/jméno, příjmení, funkce/

v OR vedeném Krajským (Městským) soudem v, oddíl vl.

bankovní spojení:

číslo účtu:

.....

.....

anebo (jméno a příjmení zhotovitele, je-li fyzickou osobou)

se sídlem:

IČO:

DIČ:

bankovní spojení:

číslo účtu:

(dále jen „**zhotovitel**“)

.....

.....

.....

.....

(příp. informace, že není plátcem DPH)

společně také jako „**smluvní strany**“ nebo jednotlivě jen „**smluvní strana**“

Smluvní strany uzavřely v souladu s ustanovením § 27 a § 31 zákona č. 134/2016 Sb., o zadávání veřejných zakázek, ve znění pozdějších předpisů, na základě výsledků průzkumu trhu a v souladu s ustanovením § 2586 a násl. zákona č. 89/2012 Sb., občanský zákoník, ve znění pozdějších předpisů (dále jen „**občanský zákoník**“), tuto

Smlouvu o dílo
„Oprava osvětlovacích těles v 1. a 2. NP“
(dále jen „**smlouva**“)

I. Předmět smlouvy a místo plnění

1. Zhotovitel se zavazuje provést pro objednatele na svůj náklad a na své nebezpečí dílo spočívající v Opravě osvětlovacích těles v 1. a 2. NP v budově Finančního úřadu pro Královéhradecký Kraj, Územní pracoviště v Náchodě (dále jen „**dílo**“), za podmínek sjednaných v této smlouvě.
2. Zhotovitel se zavazuje provést dílo (tj. dokončit a předat objednateli) řádně, včas, ve sjednané kvalitě a dle podmínek stanovených v Příloze č. 1 této smlouvy.
3. Místem plnění díla je: Finanční úřad pro Královéhradecký kraj, Územní pracoviště v Náchodě, Tyršova 49, 547 01 Náchod – budova čp. 10 (dále jen „**místo plnění díla**“).
4. Objednatel je povinen řádně a včas provedené dílo převzít a zaplatit za něj zhotoviteli sjednanou cenu.

II. Doba plnění

1. Zhotovitel se zavazuje provést dílo (tj. dokončit a předat objednateli) **nejpozději do 29. 10. 2021** zhotoviteli. Předání díla proběhne způsobem sjednaným v čl. V smlouvy.
2. Zhotovitel se zavazuje dílo provádět v provozní době objednatele (pondělí až pátek od 7:00 do 16:00 hodin), pokud se smluvní strany nedohodnou jinak.

III. Cena za dílo

1. Cena za dílo (dále jen „**cena**“)

/Var. Zhotovitel neplátce DPH u komodit, které nespádají do režimu přenesené DPH/
činí,- Kč (slovy: korun českých).


/Var. Zhotovitel plátce DPH u komodit, které nespádají do režimu přenesené DPH/
činí,- Kč (slovy: korun českých) a sestává se z ceny bez DPH ve výši Kč (slovy: korun českých) a DPH ve výši Kč (slovy: korun českých).

2. Cena uvedená v odst. 1 tohoto článku je cenou konečnou a nepřekročitelnou a zahrnuje veškeré náklady zhotovitele spojené s provedením díla, tj. veškeré práce, materiál, vedlejší, pomocné a doplňkové výkony, režijní náklady, dopravu, zařízení místa plnění, náklady na ekologickou likvidaci odpadů, případné náklady na zábor veřejného prostranství, je-li potřeba, atd.

IV. Fakturace a platební podmínky

1. Objednatel neposkytuje zálohy.
2. Úhrada ceny bude provedena po dokončení a předání díla objednateli na základě účetního dokladu – faktury (dále jen „**faktura**“) vystavené zhotovitelem a doručené objednateli. Podkladem pro fakturu bude protokol o předání a převzetí díla bez zjevných vad a nedodělků, bránících řádnému užívání díla, potvrzený objednatel.
3. Faktura musí obsahovat veškeré náležitosti dle platných právních předpisů, a to zejména náležitosti dle zákona č. 563/1991 Sb., o účetnictví, ve znění pozdějších předpisů, náležitosti

uvedené v § 435 občanského zákoníku a náležitosti daňového dokladu dle § 29 zákona č. 235/2004 Sb., o dani z přidané hodnoty, ve znění pozdějších předpisů, je-li zhotovitel plátcem DPH.

4. Faktura musí být vystavena ve prospěch bankovního účtu uvedeného v záhlaví smlouvy. Je-li zhotovitel plátcem DPH, musí se jednat o bankovní účet zveřejněný způsobem umožňujícím dálkový přístup, dle zákona č. 235/2004 Sb., o dani z přidané hodnoty, ve znění pozdějších předpisů.
5. Splatnost řádně vystavené faktury činí 21 dnů ode dne jejího doručení objednateli. Za den splnění platební povinnosti se považuje den odepsání fakturované částky z bankovního účtu objednatele ve prospěch bankovního účtu zhotovitele.
6. Fakturu zhotovitel objednateli doručí písemně buď v listinné podobě na adresu: Generální finanční ředitelství, Oddělení hospodářské správy v Hradci Králové, Horova 17, 500 02 Hradec Králové nebo elektronicky na e-mailovou adresu  Objednatel upřednostňuje elektronické faktury vytvářené v IS DOC nebo ve formátu PDF.
7. Objednatel má právo fakturu před uplynutím lhůty její splatnosti bez zaplacení vrátit, aniž by došlo k prodlužení s její úhradou, nespĺňuje-li požadované náležitosti. Zhotovitel je povinen dle povahy nesprávnosti fakturu opravit. Nová lhůta splatnosti v délce 21 dnů počne plynout ode dne doručení opravené faktury objednateli.
8. Platba bude provedena výhradně v české měně a rovněž všechny cenové údaje budou uvedeny v této měně.
9. Smluvní strany se dohodly, že je-li zhotovitel plátcem DPH a je v okamžiku uskutečnění zdanitelného plnění veden v rejstříku nespolehlivých plátců DPH, anebo nastane některá z jiných skutečností rozhodných pro ručení objednatele, je objednatel oprávněn zaplatit zhotoviteli pouze dohodnutou cenu bez DPH a DPH odvést příslušnému správci daně dle platných právních předpisů, nedohodnou-li se smluvní strany jinak. O provedené úhradě DPH správci daně bude objednatel zhotovitele informovat kopií oznámení pro správce daně dle §109a zákona č. 235/2004 Sb., o dani z přidané hodnoty, ve znění pozdějších předpisů, bez zbytečného odkladu.

V. Předání a převzetí díla

1. Zhotovitel se zavazuje předat objednateli dílo, a to protokolem o předání a převzetí díla, podepsaným oběma smluvními stranami.
2. Protokol o předání a převzetí díla bude obsahovat minimálně následující údaje:
 - a) název díla,
 - b) datum a místo předání a převzetí díla,
 - c) zúčastněné strany při předání a převzetí díla s uvedením jména a funkce oprávněných zástupců smluvních stran,
 - d) popis díla, které je předmětem předání a převzetí,
 - e) seznam předaných dokladů,
 - f) soupis a popis případných drobných vad a nedodělků, které nebrání řádnému užívání díla spolu s termíny jejich odstranění,
 - g) podpisy oprávněných zástupců smluvních stran.
3. Zhotovitel je povinen současně s předáním díla předat objednateli:
 - a) veškeré doklady související s dílem či jeho částmi, zejména návody k obsluze a údržbě, certifikáty, atesty a doklady prokazující požadované vlastnosti použitých materiálů při realizaci díla, včetně dokladů ve smyslu zákona č. 22/1997 Sb., o technických

požadavcích na výrobky a o změně a doplnění některých zákonů, ve znění pozdějších předpisů,

- b) zápisy, osvědčení, revizní zprávy stanovené platnými právními předpisy nebo ČSN, týkající se materiálu, zařízení a veškerých prováděných prací v souvislosti se zhotovením díla,
 - c) záruční listy k dodanému materiálu a výrobkům,
 - d) doklad o odborné likvidaci nebo doklad o předání odpadu osobě oprávněné.
4. Objednatel je oprávněn odmítnout převzetí díla, pokud dílo vykazuje jiné než ojedinělé drobné vady, které samy o sobě ani ve spojení s jinými nebrání užívání díla funkčně ani esteticky, ani jeho užívání podstatným způsobem neomezují. Obsahoval-li protokol o předání a převzetí díla soupis a popis přejímkových drobných vad a nedodělků, bude o odstranění těchto vad nebo nedodělků následně vyhotoven a oboustranně podepsán zápis o odstranění přejímkových vad a nedodělků.

VI. Práva a povinnosti objednatele

1. Objednatel je povinen zajistit zhotoviteli součinnost nezbytnou k provedení díla.
2. Objednatel se zavazuje, že zabezpečí zhotoviteli po celou dobu provádění díla připojení k rozvodu elektrické energie, připojení na zdroj vody a umožní použití sociálního zařízení pro zaměstnance zhotovitele.
3. Objednatel je oprávněn kontrolovat způsob a postup provádění díla zhotovitelem. Zjistí-li objednatel, že zhotovitel provádí dílo v rozporu se svými povinnostmi, upozorní zhotovitele na zjištěné nedostatky v provádění díla. Objednatel je oprávněn dožadovat se toho, aby zhotovitel odstranil na svůj náklad vady vzniklé vadným prováděním díla a aby dílo prováděl řádným způsobem.

VII. Práva a povinnosti zhotovitele

1. Zhotovitel je oprávněn zajistit plnění díla prostřednictvím poddodavatele, přitom však odpovídá jako by dílo plnil sám. Veškerá ustanovení této smlouvy platí i pro poddodavatele.
2. Zhotovitel odpovídá za bezpečnost a ochranu zdraví svých pracovníků, pracovníků poddodavatelů a třetích osob nacházejících se v místě plnění díla a za dodržování bezpečnostních předpisů, předpisů protipožární ochrany a ochrany životního prostředí a interních předpisů objednatele, zejm. provozní řád místa plnění, směrnice bezpečnosti a ochrany zdraví při práci a protipožární ochrany, se kterými jej objednatel seznámí. Zhotovitel je povinen vybavit a dohlížet na používání osobních ochranných pomůcek svými zaměstnanci a zaměstnanci poddodavatelů při realizaci díla, přičemž rozsah a určení osobních ochranných pomůcek bude odpovídat provozním podmínkám.
3. Zhotovitel je povinen zajistit, že veškeré odborné práce budou vykonávat pracovníci mající příslušnou kvalifikaci, tj. osoby odborně způsobilé podle platných předpisů. Doklad o kvalifikaci pracovníků je zhotovitel na požádání objednatele povinen doložit.
4. Zhotovitel je povinen při provádění díla přihlížet k oprávněným potřebám zaměstnanců objednatele a dbát pokynů objednatele, pokud tyto nebrání řádnému provádění díla a nejsou v rozporu s účelem této smlouvy.
5. Zhotovitel je povinen počínat si v místě plnění díla tak, aby nepřiměřeně nenarušoval provoz v objektu místa plnění díla.
6. Zhotovitel je povinen při provádění díla zachovávat čistotu a pořádek, a to zejména průběžným odvozem odpadu.

7. Zhotovitel je povinen nakládat s veškerými odpady vzniklými při provádění díla v souladu se zákonem č. 185/2001 Sb., o odpadech a o změně některých dalších zákonů, ve znění pozdějších předpisů.
8. Zhotovitel odpovídá za škody na majetku objednatele vzniklé jednáním pracovníků zhotovitele a porušením právních předpisů a norem pro poskytování služeb, případně používáním přístrojů a prostředků neodpovídajících platným právním normám. Všechny škody, vzniklé zaviněním zhotovitele na majetku objednatele, které byly bez zbytečného odkladu objednatelem u zhotovitele uplatněny, odstraní zhotovitel neprodleně na své náklady, případně takto vzniklou škodu uhradí v penězích.
9. Zhotovitel se zavazuje zajistit při provádění díla dodržování pracovněprávních předpisů, zejména zákona č. 262/2006 Sb., zákoník práce, ve znění pozdějších předpisů (se zvláštním zřetelem na regulaci odměňování, pracovní doby, doby odpočinku mezi směnami atp.), zákona č. 435/2004 Sb., o zaměstnanosti, ve znění pozdějších předpisů (se zvláštním zřetelem na regulaci zaměstnávání cizinců), a to vůči svým pracovníkům a pracovníkům poddodavatele.
10. Zhotovitel se zavazuje zajistit při provádění díla dodržování pracovněprávních předpisů, zejména zákona č. 262/2006 Sb., zákoník práce, ve znění pozdějších předpisů (se zvláštním zřetelem na regulaci odměňování, pracovní doby, doby odpočinku mezi směnami atp.), zákona č. 435/2004 Sb., o zaměstnanosti, ve znění pozdějších předpisů (se zvláštním zřetelem na regulaci zaměstnávání cizinců), a to vůči svým pracovníkům a pracovníkům poddodavatele.

VIII. Záruka a odpovědnost za vady

1. Zhotovitel poskytuje záruku za jakost díla v délce 24 měsíců. Tato záruční doba se vztahuje na celé dílo. Záruční doba počíná běžet ode dne předání a převzetí díla, případně od odstranění poslední vady a/nebo nedodělku dle zápisu o odstranění přejímkových vad a nedodělků. Záruční doba se prodlužuje o dobu, po kterou byly zhotovitelem odstraňovány vady a/nebo nedodělky dle zápisu o odstranění přejímkových vad a nedodělků.
2. Zhotovitel se zaručuje po dobu záruční doby, že dílo včetně jeho částí bude mít vlastnosti vymezené touto smlouvou a bude způsobilé bezvadně plnit účel, k němuž bylo provedeno. Zaručuje se zejména, že dodaný materiál, dodávky, zařízení včetně jeho částí si udrží ujednanou kvalitu, zvláště pak se zaručuje za správnou technickou koncepci a konstrukci, kvalitu použitých materiálů při celkové realizaci díla a za odborné postupy a vedení, čímž zaručuje funkčnost a užitnost díla dle této smlouvy.
3. Zhotovitel předá při předání díla objednateli podmínky údržby a zacházení s výrobky a materiály, jejichž nedodržení vylučuje odpovědnost za výskyt vady v záruční době.
4. Vady díla oznámí objednatel zhotoviteli písemně bez zbytečného odkladu poté, kdy je zjistí.
5. Zhotovitel je povinen nastoupit u objednatele k odstranění vady díla do 5 pracovních dnů ode dne doručení oznámení o vadě díla zhotoviteli s tím, že o rozsahu a způsobu odstranění vady informuje objednatele. Zhotovitel se zavazuje odstranit vadu díla oznámenou objednatelem do 5 dnů ode dne doručení oznámení o vadě díla zhotoviteli, nebude-li smluvními stranami dohodnuto jinak.
6. Nesplní-li zhotovitel povinnost odstranit vady způsobem a ve lhůtě dohodnuté s objednatelem, nese odpovědnost za škodu vzniklou objednateli nezajištěním odstranění vady. Objednatel má v tomto případě právo vadu odstranit na vlastní náklady a tyto náklady uplatňovat po zhotoviteli k úhradě.
7. Záruční doba neběží po dobu, po kterou nemůže objednatel dílo užívat pro vady, za které zhotovitel odpovídá.

8. Odpovědnost za vady na provedenou práci a dodaný materiál se řídí obecně závaznými právními předpisy.

IX. Pojištění zhotovitele

1. Zhotovitel se zavazuje po dobu trvání této smlouvy mít sjednané pojištění odpovědnosti za škodu způsobenou třetím osobám jeho činností, včetně možných škod způsobených jeho pracovníky, a to s limitem pojistného plnění min. 500 000,- Kč (slovy: pět set tisíc korun českých). Smluvní strany prohlašují, že zhotovitel k prokázání sjednaného pojištění dle tohoto ustanovení předal objednateli před podpisem této smlouvy kopii pojistné smlouvy (pojistného certifikátu).
2. Zhotovitel se zavazuje, že dojde-li v průběhu trvání této smlouvy ke změně pojistné smlouvy, předá zhotovitel objednateli bezodkladně kopii nové pojistné smlouvy, případně kopii dodatku, kterým se objednateli doložená pojistná smlouva mění.

X. Uveřejňování informací

Zhotovitel uzavřením této smlouvy souhlasí s uveřejněním smlouvy včetně jejích příloh a případných dodatků v plném rozsahu se znečitelněním osobních údajů na internetových stránkách objednatele, na profilu objednatele a v registru smluv dle zákona č. 340/2015 Sb., o zvláštních podmínkách účinnosti některých smluv, uveřejňování těchto smluv a o registru smluv (zákon o registru smluv), ve znění pozdějších předpisů, a současně tímto prohlašuje, že smlouva neobsahuje obchodní tajemství dle § 504 občanského zákoníku. Uveřejnění smlouvy v registru smluv zajistí objednatel.

XI. Sankční ujednání a náhrada újmy

1. V případě prodlení zhotovitele s provedením díla má objednatel právo uplatnit vůči němu smluvní pokutu ve výši 0,05 % z celkové ceny za dílo, a to za každý, byť i započatý den prodlení.
2. Neodstraní-li zhotovitel přejímkové drobné vady a nedodělky ve lhůtě stanovené mu v protokolu o předání a převzetí díla nebo nesplní-li zhotovitel povinnost odstranit vady způsobem a ve lhůtách uvedených v článku VIII. odst. 5 smlouvy, je objednatel oprávněn požadovat po zhotoviteli smluvní pokutu ve výši 500,- Kč (slovy: pět set korun českých) za každý, byť i započatý den prodlení se splněním každé jednotlivé povinnosti.
3. Zaplacením smluvní pokuty není dotčeno právo smluvních stran na úhradu způsobené újmy vzniklé v souvislosti s plněním díla. Zaplacená smluvní pokuta se nezapočítává do případné náhrady újmy. Případná újma bude hrazena v penězích, je-li to dobře možné a žádá-li to poškozený, hradí se škoda uvedením do předešlého stavu.
4. Zhotovitel odpovídá za veškerou újmu způsobenou objednateli porušením smlouvy v plné výši.
5. Náhrada újmy se řídí ustanoveními občanského zákoníku.
6. Jakékoliv omezování výše případných sankcí ze strany zhotovitele se nepřipouští.
7. V případě prodlení kterékoliv smluvní strany se zaplacením peněžité částky má oprávněná smluvní strana právo na zaplacení úroku z prodlení ve výši stanovené nařízením vlády č. 351/2013 Sb., kterým se určuje výše úroků z prodlení a nákladů spojených s uplatněním pohledávky, určuje odměna likvidátora, likvidačního správce a člena orgánu právnické osoby jmenovaného soudem a upravují některé otázky Obchodního věstníku, veřejných rejstříků právnických a fyzických osob a evidence svěřenských fondů a evidence údajů o skutečných majitelích, ve znění pozdějších předpisů.
8. Smluvní pokuta a úrok z prodlení jsou splatné ve lhůtě 21 kalendářních dnů ode dne doručení jejich vyúčtování, nedohodnou-li smluvní strany v konkrétním případě jinak.

XII. Ukončení smlouvy

1. Smluvní strany se dohodly, že každá ze smluvních stran má právo odstoupit od smlouvy z důvodů stanovených občanským zákoníkem, zejména dojde-li druhou smluvní stranou k porušení smlouvy podstatným způsobem ve smyslu § 2002 a násl. občanského zákoníku.
2. Za porušení smlouvy podstatným způsobem ze strany zhotovitele se považuje zejména:
 - a) opakované (min. 2x) hrubé porušení předpisů v oblasti bezpečnosti práce, protipožární ochrany, ochrany zdraví při práci nebo jiných bezpečnostních předpisů,
 - b) nesplnění termínu provedení díla o více než 15 dnů z důvodů, za které zhotovitel odpovídá,
 - c) nezahájení provádění díla v termínu dle čl. II. odst. 3 smlouvy,
 - d) provádění díla s nedostatečnou odbornou péčí, v rozporu s projektovou dokumentací, platnými technickými normami, právními předpisy, případně pokyny objednatele, a to přes písemné upozornění objednatele,
 - e) bezdůvodné přerušení provádění díla trvající déle než 5 dní,
 - f) vykazují-li prováděné práce již v průběhu provádění díla nedostatky nebo odporují-li smlouvě, a pokud takové práce zhotovitel nenahradil bezvadnými pracemi ve lhůtě dané objednatelem,
 - g) porušení povinnosti povinného pojištění odpovědnosti dle čl. IX. smlouvy,
 - h) porušení povinnosti k ochraně důvěrných informací dle čl. XIV. smlouvy.
3. Za porušení smlouvy podstatným způsobem ze strany objednatele se považuje zejména:
 - a) prodlení s úhradou faktury po dobu delší než 30 dnů, pokud objednatel nezjedná nápravu ani do 20 pracovních dnů od doručení písemného oznámení zhotovitele o takovém prodlení se žádostí o nápravu,
 - b) prodlení s poskytnutím součinnosti o více než 5 kalendářních dnů ode dne doručení písemné výzvy zhotovitele k nápravě,
 - c) porušení povinnosti k ochraně důvěrných informací dle čl. XIV. smlouvy.
4. Objednatel je dále oprávněn od smlouvy odstoupit v případě, že:
 - a) je proti zhotoviteli zahájeno insolvenční řízení, pokud nebude insolvenční návrh v zákonné lhůtě odmítnut pro zjevnou bezdůvodnost,
 - b) insolvenční návrh zhotovitele byl zamítnut z důvodu, že majetek zhotovitele nepostačuje ani k úhradě nákladů insolvenčního řízení,
 - c) zhotovitel vstoupí do likvidace.
5. Odstoupení od smlouvy musí být písemné a musí obsahovat důvody odstoupení od smlouvy, jinak je neplatné. Odstoupením od smlouvy se smlouva neruší od počátku. Účinky odstoupení od smlouvy nastávají okamžikem doručení písemného projevu vůle odstoupit od této smlouvy druhé smluvní straně.
6. Dojde-li k odstoupení od smlouvy z důvodů na straně zhotovitele, je zhotovitel povinen provést veškerá opatření k zabránění vzniku škod na rozpracovaném díle do doby, než objednatel zajistí náhradního zhotovitele. Objednatel má v tomto případě vůči zhotoviteli nárok na úhradu vícenákladů vynaložených na dokončení díla a na náhradu škod vzniklých prodloužením termínu dokončení díla.
7. Odstoupení od smlouvy se nedotýká práva na zaplacení smluvní pokuty nebo úroku z prodlení, pokud již dospěl, práva na náhradu škody vzniklé porušením smluvní povinnosti a dalších ustanovení o právech a povinnostech, z jejichž povahy vyplývá, že mají trvat i po ukončení smlouvy.

XIII. Oprávněné osoby

1. Osoby oprávněné jednat za smluvní strany ve věcech technických a organizačních:

Za objednatele:



Za zhotovitele:

..... tel. :, e-mail.:

2. Změna oprávněné osoby nebude smluvními stranami považována za podstatnou změnu smlouvy s nutností uzavírat dodatek ke smlouvě. Změnu oprávněné osoby si smluvní strany sdělí písemně na korespondenční adresy uvedené v záhlaví smlouvy.

XIV. Ochrana informací

1. Smluvní strany se zavazují, že zachovají jako důvěrné informace týkající se vlastní spolupráce a vnitřních záležitostí smluvních stran a předmětu smlouvy, pokud by jejich uveřejnění nebo zpřístupnění třetí osobě mohlo způsobit újmu druhé smluvní straně. Smluvní strany se zavazují zachovávat o těchto skutečnostech mlčenlivost.
2. Smluvní strany se zavazují, že neuvolní třetí osobě důvěrné informace druhé smluvní strany bez jejího souhlasu, a to v jakékoliv formě a že podniknou všechny nezbytné kroky k zabezpečení těchto informací.
3. Závazek mlčenlivosti není časově omezen. Povinnost zachovávat mlčenlivost o důvěrných informacích trvá i po ukončení účinnosti této smlouvy.
4. Povinnost poskytovat informace podle zákona č. 106/1999 Sb., o svobodném přístupu k informacím, ve znění pozdějších předpisů, není tímto článkem dotčena.
5. Za prokázané porušení ustanovení v tomto článku má druhá smluvní strana právo požadovat náhradu takto vzniklé újmy.

XV. Ostatní ustanovení

Zhotovitel potvrzuje, že se v plném rozsahu seznámil se současným stavem místa plnění díla, se všemi okolnostmi a že si plně uvědomuje rozsah prací, které jím mají být provedeny, a veškeré technické, kvalitativní a jiné podmínky nezbytné k provedení díla.

XVI. Závěrečná ustanovení

1. Smlouva nabývá **platnosti** dnem podpisu oprávněnými zástupci obou smluvních stran a **účinnosti** dnem jejího uveřejnění v registru smluv.
2. Všechny právní vztahy, které vzniknou při realizaci práv a povinností vyplývajících z této smlouvy, se řídí právním řádem České republiky, zejména občanským zákoníkem.
3. Smlouvu lze měnit nebo doplňovat pouze písemnými dodatky číslovanými ve vzestupné řadě, odsouhlasenými oběma smluvními stranami, není-li ve smlouvě stanoveno jinak.
4. Každá ze smluvních stran je povinna bezodkladně uvědomit druhou smluvní stranu o změně údajů uvedených v záhlaví této smlouvy. Ke změně bankovního spojení včetně čísla bankovního účtu smluvních stran může dojít pouze písemným dodatkem ke smlouvě.
5. Smluvní strany nejsou oprávněny převést nebo postoupit práva a povinnosti vyplývající ze smlouvy na třetí osobu bez souhlasu druhé smluvní strany.
6. Smlouva je vyhotovena ve dvou stejnopisech s platností originálu. Zhotovitel obdrží jedno vyhotovení a objednatel obdrží jedno vyhotovení.

7. Smluvní strany tímto prohlašují, že si smlouvu před jejím podpisem přečetly, a že ji uzavírají podle jejich pravé a svobodné vůle, určitě, vážně a srozumitelně, a na důkaz toho připojují níže své podpisy.
8. Nedílnou součástí smlouvy jsou přílohy:

Příloha č. 1 – Cenová nabídka zhotovitele ze dne

V Hradci Králové dne

V Náchodě dne

Za objednatele:

Za zhotovitele:



.....
.....
.....

Standardy – elektroinstalace

1. Převzetí staveniště před zahájením prací

Při převzetí staveniště bude určen skladovací prostor pro demontovaný a nový materiál, bude určeno zázemí pro pracovníky zhotovitele díla, bude určeno místo pro napojení elektrické energie a vody a bude provedeno seznámení zhotovitele se stávajícími rozvody energií, aby nedošlo k jejich poškození. Vše bude zapsáno do stavebního deníku.

2. Bezpečnost práce, požární ochrana a ekologie

K zajištění požární ochrany, bezpečnosti práce a bezpečnosti technických zařízení bude nutno dodržovat stanovené bezpečnostní a hygienické předpisy, pracovní postupy v souvislosti s pracovními úkony a používat předepsané osobní ochranné pracovní prostředky na základě platných právních předpisů.

3. Kvalita prací

- a) elektroinstalační práce budou provedeny v souladu s příslušnými normami ČSN a EN, bezpečnostními předpisy a technologickými postupy a související legislativou,
- b) dodané výrobky budou dokladovány osvědčením, atestem, prohlášením o shodě, případně protokolem o zkoušce,
- c) osvědčení, atesty, prohlášení o shodě, případně protokoly o zkouškách budou vyznačeny značkou na výrobku nebo výrobek budou doprovázet jako písemnost.

4. Přejímka dokončeného díla

- a) zhotovitel předá objednateli dokončené dílo v místě jeho provedení protokolem o předání a převzetí díla,
- b) případné vady a nedodělky budou v protokolu o předání a převzetí díla popsány, včetně uvedení termínu pro jejich odstranění, a prohlášení o jejich skutečném odstranění,
- c) zhotovitel je povinen současně s předáním díla předat objednateli atesty a doklady prokazující požadované vlastnosti použitých materiálů při realizaci díla; zápisy a osvědčení stanovené platnými právními předpisy nebo ČSN (české technické normy) a EN (evropské normy), týkající se materiálu, zařízení a veškerých prováděných prací v souvislosti s předmětem díla; zpráva o výchozí revizi elektrického zařízení; prohlášení o shodě; záruční listy k dodanému materiálu a výrobkům; doklad o odborné likvidaci nebo doklad o předání odpadu osobě, apod.

5. Předpisy a normy

Elektroinstalace bude provedena dle platných norem ČSN a EN zejména:

- ČSN 33 2000-1 edice 2, ČSN 33 2000-4-41 edice 2, ČSN 33 2000-5-52 edice 2, ČSN 33 2000-5-54 edice 3, ČSN 33 2130 edice 3, ČSN EN 12464-1, ČSN EN 1838, ČSN EN 50172, ČSN 33 2000-7-701 edice 2, ČSN 33 2000-1 edice 2, ČSN 33 2000-5-51 edice 2, ČSN EN 60664-1 edice 2, soubor norem ČSN EN 62305.

6. Ochrana proti nebezpečnému dotykovému napětí

- a) bude provedena základní ochrana samočinným odpojením od zdroje ve smyslu ČSN 33 2000-4-41 edice 2,
- b) v umývárkách a koupelnách budou elektrické rozvody připojeny s použitím proudových chráničů a bude provedeno doplňující pospojování dle ČSN 33 2000-7-701 edice 2.

7. Ochrana proti zkratu a přetížení

Bude řešena jištěním ve smyslu ČSN 33 2000-4-41 edice 2. Jednotlivé okruhy budou chráněny jističi v příslušných napájecích bodech (jistič 1/10 A – max. 2300 W, jistič 1/16 A – max. 3680 W atd.).

8. Světelně-technický návrh

Osvětlení bude navrženo dle ČSN EN 12464-1:

- kanceláře, zasedací místnosti, server 500 lx
- recepce 300 lx
- kuchyňky, sociální zařízení, archivy, koupelny, umývárny 200 lx
- chodby, schodiště, vstupní haly, sklady 100 lx
- parkovací prostory 75 lx

9. Páteří rozvod

- a) rozvody budou provedeny pod omítkou, v sádkkartonu, v podhledu nebo v podlaze,
- b) elektrické vedení bude uloženo ve vodorovných instalačních zónách (zóna vodorovná horní od 150 mm do 450 mm pod dokončeným stropem, zóna vodorovná dolní od 150 mm do 450 mm nad dokončenou podlahou a zóna vodorovná střední od 900 mm do 1200 mm nad dokončenou podlahou) a ve svislých instalačních zónách (zóna svislá dveřní od 100 mm do 300 mm vedle dveřního otvoru – hrubé stavby, zóna svislá okenní od 100 mm do 300 mm vedle okenního otvoru – hrubé stavby, a zóna svislá rohová od 100 mm do 300 mm vedle rohu místnosti – hrubé stavby) dle ČSN 33 2130 edice 3,
- c) dimenzování a jištění kabelů bude určeno na základě vypočtených soudobých příkonů a úbytků napětí dle ČSN 33 2130 edice 3 a bude odpovídat ČSN 33 2000-5-52 edice 2,
- d) do hlavního rozvaděče, popřípadě do přípojkové skříně příslušného objektu bude osazen 1. stupeň ochrany proti přepětí (třída B): svodič bleskových proudů. Pokud není v přípojkové skříně či rozvaděči dostatečný prostor, například v případě doplňování ochrany do již hotové elektroinstalace, osadí se svodič přepětí do samostatné skříně na přívodní vedení elektrické energie do objektu. Do podružných rozvaděčů bude osazen 2. stupeň ochrany v podobě svodiče třídy C.
- e) příslušnost jisticích prvků k jednotlivým obvodům bude v rozvaděčích přehledně a srozumitelně označena,
- f) před elektroměrovým rozvaděčem, elektroměrovým jádrem, elektroměrovou rozvodnicí, případně elektroměrovou deskou musí být minimální volný prostor 800 mm,
- g) spotřebiče sloužící jako hlavní zdroj tepla nebo ohřevu TUV/TV budou připojeny z odbočných rozvedek poddajným přívodem,
- h) elektroinstalace bude splňovat požadavky požární zprávy, v komunikačních prostorech dle ČSN EN 1838 a ČSN EN 50172 bude instalováno nouzové osvětlení, které bude napájeno ze dvou na sobě nezávislých zdrojů (např. bateriová svítidla s autonomním provozem 60 minut),
- i) v objektu bude provedeno hlavní ochranné pospojování, kde bude vzájemně spojen ochranný vodič, uzemňovací přívod, kovová potrubí uvnitř budovy pro zásobování, konstrukční kovové části, kovové ústřední topení a klimatizace dle ČSN 33 2000-4-41 edice 2,
- j) budou použity spínače a zásuvky např. ABB typ Tango,
- k) před zakrytím bude provedena fotodokumentace tras rozvodů.

10. Osvětlení, zásuvky, další elektrické přístroje, zařízení a silové rozvody

10.1 Osvětlení a silové rozvody osvětlení

- a) světelná instalace bude provedena kabely CYKY 3x1,5 mm²,
- b) rozmístění svítidel bude doloženo výpočtem, který zpracuje zhotovitel,
- c) osvětlení bude standardně provedeno LED svítidly s úspornými LED zdroji případně zářivkovými svítidly s elektronickými předřadníky a zdroji T5, pokud nebude s ohledem na charakter prostoru vyžadováno jinak. Ve frekventovaných prostorech (kanceláře, chodby, apod.) budou prioritně instalovány LED svítidla s úspornými LED zdroji.
- d) osvětlení vnitřních prostor bude provedeno v souladu s normou ČSN EN 12464-1,
- e) svítidla v kancelářích a v zasedacích místnostech budou vyhovovat požadavkům na osvětlení pro pracovní stanice se zobrazovacími panely s celodenním provozem;

bude nutné vybrat, rozmístit a uspořádat svítidla tak, aby se odstranily odlesky o velkém jasu; mezní jasy svítidel, jež se mohou odrážet ve stíničkách displejů, budou menší než 200 cd/m^2 ,

- f) osvětlení kanceláří a zasedacích místností bude navrženo na hodnotu 500 lx, svítidla budou přisazená nebo podhledová, činitel oslnění UGR_L nesmí být větší než 19, rovnoměrnost místa úkolu U_o nesmí být menší než 0,6 a index podání barev R_a bude minimálně 80, spínání jednotlivých svítidel bude po jednotlivých řadách směrem od oken,
- g) osvětlení sociálního zařízení, koupelen, umýváren, úklidových komor a archivu bude navrženo na hodnotu 200 lx, svítidla budou přisazená nebo podhledová, činitel oslnění UGR_L nesmí být větší než 25, rovnoměrnost místa úkolu U_o nesmí být menší než 0,4 a index podání barev R_a bude minimálně 80,
- h) na chodbách a schodištích bude provedeno osvětlení přisazenými nebo podhledovými svítidly, bude navrženo na hodnotu 100 lx, činitel oslnění UGR_L nesmí být větší než 28, rovnoměrnost místa úkolu U_o nesmí být menší než 0,4 a index podání barev R_a minimálně 40, svítidla budou spínána zvlášť sudá a zvlášť lichá a v případě potřeby budou použita svítidla s nouzovým modulem pro osvětlení únikových cest a nad východy budou umístěny nouzová svítidla s piktogramem označující směr úniku,
- i) splnění výše uvedených hodnot osvětlenosti, oslnění apod. nebude požadováno v případě výměny jednotlivých svítidel,
- j) nouzové osvětlení bude nově provedeno, pokud bude tento požadavek vyplývat z příslušné požární zprávy, nebo pokud nebude stávající nouzové osvětlení splňovat požadavky ČSN EN,
- k) nad východy budou umístěny nouzová svítidla s piktogramem označující směr úniku,
- l) nouzové osvětlení na chodbách a na schodišti bude provedeno svítidly s vlastním akumulátorem s autonomním provozem min. 60 minut, tento akumulátor bude v době nečinnosti trvale dobíjen z rozvodu normálního osvětlení,
- m) na jeden světelný obvod bude připojeno maximálně tolik svítidel, aby součet jejich jmenovitých proudů nepřekročil jmenovitý proud jističího přístroje obvodu,
- n) bude prováděna pravidelná údržba svítidel (čistění, výměna zdrojů) stanovená výrobcem svítidel v plánu údržby,
- o) ovládání osvětlení bude zajištěno spínači u vstupů do jednotlivých částí objektu, spínače na chodbách a schodišti budou provedeny s orientační doutnavkou,
- p) osvětlení vedlejšího schodiště (schodiště pro zaměstnance) bude standardně ovládáno spínači s infračervenými pasivními senzory na pohyb, pokud nebude s ohledem na charakter objektu požadováno jinak,
- q) v jednotlivých místnostech budou osazeny spínače osvětlení u vstupních dveří na straně, kde se dveře otevírají, standardně ve výšce 1200 mm,
- r) budou použity spínače kvalitativní a cenové hladiny jako je např. ABB typ Tango.

10.2 Zásuvky a silové rozvody zásuvek

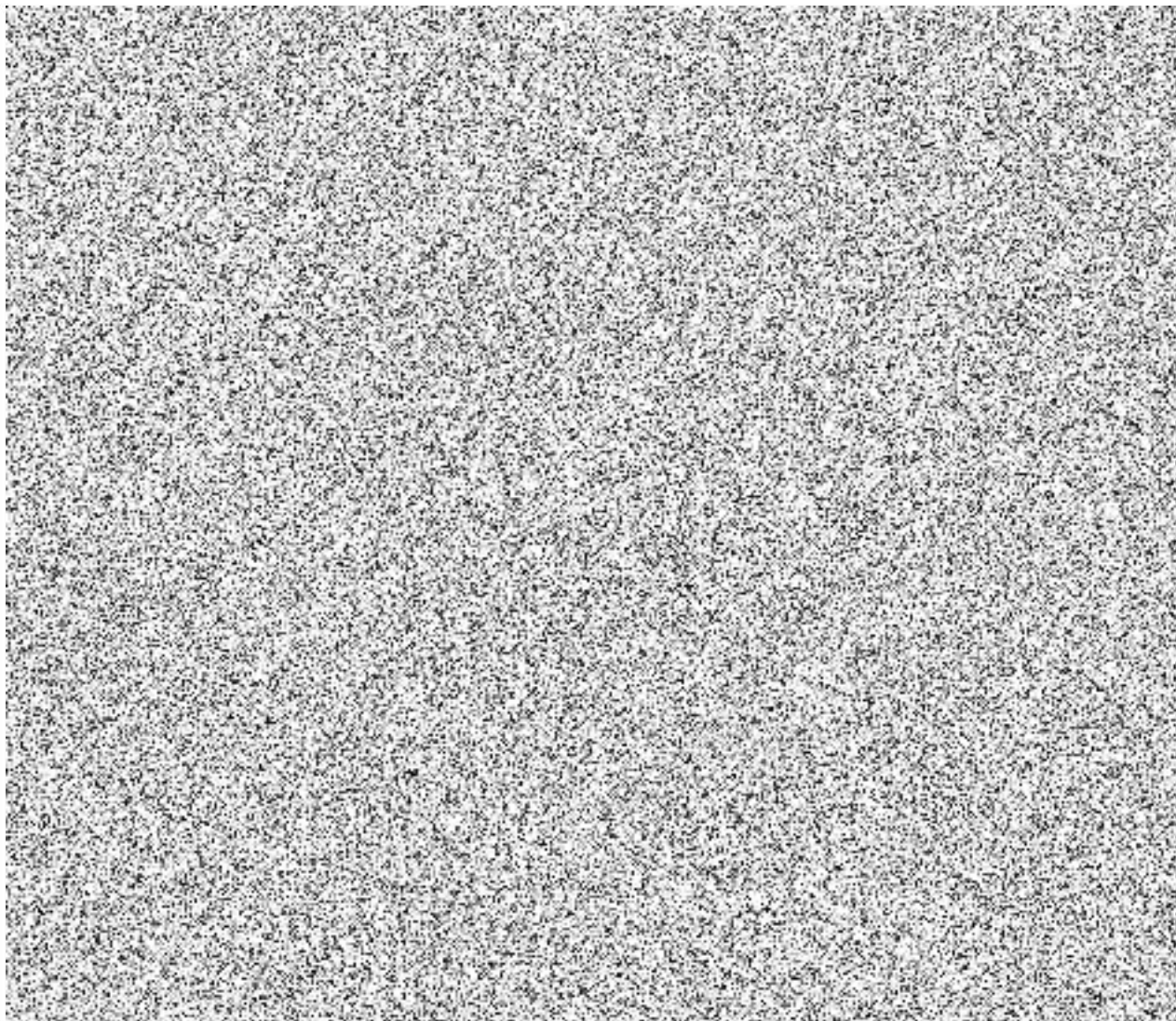
- a) zásuvková instalace bude provedena kabely CYKY 3Cx2,5,
- b) zásuvky budou v provedení 16A 230V, AC,
- c) pro každé pracovní místo v kanceláři budou 3 dvojnásobné zásuvky s tzv. natočenou dutinkou (2x zásuvka pro napájení PC a 1x zásuvka pro napájení ostatních spotřebičů - tzv. provozní zásuvka), v kanceláři bude dále provedena 1 jednonásobná provozní zásuvka (sloužící zejména pro úklid), která bude umístěná u vstupu do místnosti,
- d) rozvody zásuvek pro napájení PC a rozvody provozních zásuvek 230V budou od sebe odděleny, zásuvky pro napájení PC budou barevně odlišeny, v zásuvkách pro napájení PC a případně také v dalších zásuvkách sloužících pro napájení citlivých elektronických zařízení (např. tiskárny, kopírovací stroje, apod.), se osazuje přepětová ochrana 3. stupně (třída D), splnění těchto podmínek není požadováno v případě výměny jednotlivých zásuvek,
- e) v kuchyňkách bude proveden dostatečný počet zásuvek s ohledem na počet a charakter instalovaných spotřebičů (standardně se provádí 6 jednonásobných provozních zásuvek, v archivech, skladech, umývárkách, místnostech sloužících pro úklid a na půdách bude

- standardně provedena 1 jednonásobná provozní zásuvka, na chodbách budou standardně provedeny 2 jednonásobné provozní zásuvky, pokud nebude v souvislosti s velikostí prostor, počtem a charakterem instalovaných spotřebičů požadováno jinak,
- f) zásuvky v jednotlivých místnostech a kancelářích budou logicky rozmístěny s ohledem na umístění napájených spotřebičů,
 - g) na zásuvkové rozvody lze připojit jednoúčelové spotřebiče pro krátkodobé použití do celkového příkonu 2 kVA, trojfázové spotřebiče budou připojeny na jeden obvod do celkového příkonu 15 kVA dle ČSN 33 2130 edice 2,
 - h) provozní zásuvky, které budou používány laiky a budou určeny pro všeobecné použití, budou připojeny s použitím proudových chráničů ČSN 33 2000-4-41 edice 2, pokud nebude v souvislosti s charakterem instalovaných spotřebičů požadováno jinak,
 - i) provozní zásuvky, kterou budou používány laiky a budou určeny pro všeobecné použití, zásuvky budou v jednotlivých místnostech standardně osazeny ve výšce 300 mm, nad kuchyňskými linkami a u hranice umývacích prostorů ve výšce 1200 mm nad podlahou, pokud nebude s ohledem na charakter a provedení jednotlivých místností požadováno jinak,
 - j) budou použity zásuvky kvalitativní a cenové hladiny jako je např. ABB typ Tango.

10.3 Elektrické zařízení v umývacím prostoru

- a) v umývacím prostoru nesmí být umístěny zásuvky a spínače; jsou-li umístěny ve výšce alespoň 1,2 m nad podlahou, mohou být umístěny těsně u hranice umývacího prostoru; jsou-li umístěny níže, musí být vzdáleny svým nejbližším okrajem alespoň 0,2 m od hranice umývacího prostoru;
- b) zásuvky a spínače mohou být umístěny v umývacím prostoru pouze tehdy, jsou-li součástí zařízení (zrcadlo, skříňka, apod.), bylo na ně výrobcem/dovozcem v souladu se zákonem č. 22/1997 Sb., o technických požadavcích na výrobky, v platném znění (dále jen „zákonem č. 22/1997 Sb.“) vydáno ES prohlášení o shodě a v montážním návodu je výslovně uvedeno, že zařízení je určené i do umývacího prostoru;
- c) krytí elektrických přístrojů a svítidel a provedení instalace musí odpovídat vnějším vlivům v místnosti, ve které je umývací prostor instalován;
- d) pokud je v umývacím prostoru umístěno svítidlo, pak má být umístěno tak, aby jeho spodní okraj byl alespoň 1,8 m nad podlahou. Světelný zdroj svítidla musí být kryt ochranným sklem a všechny části svítidla, které jsou níže než 2,5 m nad podlahou, musí být z trvanlivého izolantu. Je-li svítidlo umístěno níže než 1,8 m nad podlahou, musí být chráněno před mechanickým poškozením (např. ochranným košem, nárazuvzdorným krytem apod.) a musí být v provedení alespoň IP X1. Spodní okraj svítidla však nesmí být v žádném případě níže než 0,4 m nad horním okrajem umývadla nebo dřezu,
- e) další spotřebiče lze v umývacím prostoru instalovat za předpokladu, že jsou pro použití v umývacím prostoru určeny a jsou typově ověřeny jejich vlastnosti, které použití v umývacím prostoru umožňují,
- f) je-li svítidlo součástí zařízení výrobcem určeného pro umývací prostor, například koupelnové skříňky se zabudovaným umyvadlem a má-li zařízení příslušnou dokumentaci od dodavatele (v souladu se zákonem č. 22/1997 Sb.), ve které je stanoveno, že zařízení je vhodné pro montáž do umývacího prostoru, posuzuje se jako elektrické zařízení určené pro umývací prostor a připojuje se dle pokynů výrobce, avšak s ohledem na prostor, ve kterém se nalézá (je-li např. v místnosti s koupací vanou či sprchou, je nutno elektrické vybavení této skříňky připojit na obvod vybavený proudovým chráničem se jmenovitým vybavovacím rozdílovým proudem/ $I_{\Delta n}$ nepřesahujícím 30 mA),
- g) pokud je umyvadlo (umývací dřez) těsně zabudováno do pracovní desky plynule navazující na stěnu za tímto umývacím prostorem, potom tato deska ruší existenci umývacího prostoru pod ní. Za součást umyvadla se nepovažuje okolí umyvadla určené pouze pro odkládání věcí, i když toto okolí spolu s umyvadlem tvoří jeden celek.

- h) zásuvky a spínače mohou být umístěny pouze vně umývacího prostoru. Jsou-li umístěny spodním okrajem ve výši alespoň 1,2 m nad podlahou, mohou být umístěny těsně u hranice umývacího prostoru. Jsou-li umístěny níže, musí být vzdáleny svým nejbližším okrajem alespoň 0,2 m od hranice umývacího prostoru. Pro umístění zásuvek u umývacího prostoru platí obrázek č. 1 níže,
- i) jsou-li zásuvky a spínače součástí zařízení výrobcem určeného pro montáž v umývacím prostoru, pak musí být v souladu se zákonem č. 22/1997 Sb., výrobcem/dodavatelem určeno (a v montážním návodu výslovně uvedeno), že toto zařízení je určeno i pro umístění v umývacím prostoru.



Obrázek č. 1 – umývací prostor

10.4 Počty zásuvek a dalších elektrických přístrojů ve vybraných prostorech

Kanceláře:

- a) 1x jednonásobná zásuvka pro úklid u vstupu do místnosti,
- b) jedno pracovní místo - 2x dvojnásobná zásuvka pro PC,
- 1x provozní dvojnásobná zásuvka.

Zasedací místnosti:

- a) 1x jednonásobná zásuvka pro úklid u vstupu do místnosti, 3x dvojnásobná provozní zásuvka, 2x dvojnásobná zásuvka pro PC.

Přesný počet a typ zásuvek bude určen s ohledem na množství a charakter instalovaných spotřebičů.

Servery:

- a) 1x jednonásobná zásuvka pro úklid u vstupu,

Přesný počet a typ zásuvek bude určen s ohledem na množství a charakter instalovaných spotřebičů v součinnosti s příslušným útvarem Sekce informatiky.

WC:

- a) ventilátor s doběhem - v případě, že není v místnosti zajištěno přirozené větrání,
- b) napojení bezkontaktního splachování pisoárů.

Umývárny:

- a) obvody provedeny s použitím proudových chráničů,
- b) napojení bezkontaktní baterie umyvadla,
- c) 1x jednonásobná provozní zásuvka, ventilátor s doběhem - v případě, že není v místnosti zajištěno přirozené větrání,
- d) doplňující ochranné pospojování a krytí,
- e) elektrické rozvody budou provedeny v souladu s normou ČSN 33 2000-7-701 edice 2,

Přesný počet zásuvek bude určen s ohledem na množství a charakter instalovaných spotřebičů.

Garáž:

- a) 1x jednonásobná provozní zásuvka, případně 1x jednonásobná zásuvka 400 V/16 A,

Přesný počet a typ zásuvek bude určen s ohledem na množství a charakter instalovaných spotřebičů.

10.5 Ostatní

- a) v umývárkách, WC, kuchyňkách, úklidových komorách a dalších obdobných prostorech, kde není zajištěno přirozené větrání, budou osazeny ventilátory s doběhem a budou ovládány samostatně spínači umístěnými u vstupu do místnosti,
- b) do prostoru WC a umýváren budou provedeny silové přívody pro bezkontaktní splachování pisoárů a bezkontaktních baterií umyvadel;
- c) dále bude provedeno napojení ostatních zařízení dle požadavků dodavatelů zařízení (např. výtahu, kotelny apod.).

10.6 Hromosvod

- a) objekty jsou chráněny před úderem blesku hromosvodem dle ČSN 34 1390, popřípadě ČSN EN 62 305 (od roku montáže hromosvodu 2009),
- b) bude prováděna vizuální kontrola a údržba jímací soustavy, svodů a zemnicí soustavy (např. ošetření spojů),
- c) při rekonstrukci budou dodrženy požadavky ČSN 34 1390, případně ČSN EN 62 305.