

## Univerzita Karlova, Přírodovědecká fakulta

Sídlo: Ovocný Trh 3-5, Praha 1, doručovací adresa: Albertov 6, 128 00 Praha 2

IČO: 00216208, DIČ: CZ00216208,

Jednající: prof. RNDr. Jiří Zima, CSc., děkan fakulty

dále jen „Kupující“

VZ/21/553

### PRODÁVAJÍCÍ

Jednající osoba

Sídlo

Adresa pro doručování

Zapsaný v rejstříku

dále jen „Prodávající“

LAB MARK a.s.			
	Funkce	předseda představenstva	
Pod Cihelnou 532/23, Praha 6, 161 00	IČO	25713001	
Pod Cihelnou 532/23, Praha 6, 161 00	Plátce DPH	ano	DIČ CZ25713001
u Městského soudu v Praze, datum zápisu: 24.11.1998, Spis. značka: oddíl B, vložka 5654	Číslo účtu	1456560297/0100	

## KUPNÍ SMLOUVA

číslo smlouvy prodávajícího.....

číslo smlouvy kupujícího<sup>1</sup>.....

### A. ZVLÁŠTNÍ ČÁST

Popis zboží	Nový a dosud nepoužívaný CellDrop FL – Unlimited – automatická počítačka buněk Bližší vymezení zboží je uvedeno v příloze č. 1 a 2		
Předmět smlouvy	<b>ze strany Prodávajícího</b> Převod vlastnického práva ke zboží na kupujícího Doručení do místa dodání Demonstrace funkčnosti zboží <b>Instalace zboží</b> Zaškolení obsluhy Předání dokladů Záruční servis		
	<b>ze strany Kupujícího</b> Převzetí zboží v místě dodání Úhrada kupní ceny		
Termín dodání	Nejpozději do 4 týdnů ode dne účinnosti smlouvy	místo dodání	Katedra buněčné biologie, Biocev, Průmyslová 595, 252 50 Vestec u Prahy
Cena bez DPH	312 800 Kč		
Splatnost faktur	30 dní od doručení	Základní platební podmínky	- záloha se neposkytuje - platba po dodání/instalaci zboží - na faktuře musí být číslo této smlouvy - Datum DUZP na faktuře musí být totožné s datem předání uvedeném na předávacím protokole - přílohou faktury musí být předávací protokol
Záruční doba	Záruční doba na dodávku je 24 měsíců	Odstranění záruční vady	Do 25 pracovních dnů od oznámení
Místo odstranění vad	LAB MARK a.s., Pod Cihelnou 532/23, Praha 6, 161 00	Kontakt pro oznámení záručních vad	<a href="mailto:labmark@labmark.cz">labmark@labmark.cz</a> , tel: 233 335 548
Pozáruční servis zahrnující:	- odstranění pozáruční vady do 35 pracovních dnů od oznámení za cenu v místě a čase obvyklou - dostupnost náhradních dílů k přístroji a jejich dodáním do 10 týdnů od objednání za cenu v době a místě obvyklou		Pozáruční servis je poskytován na dobu 60 měsíců od ukončení záruční doby
Prodávající prohlašuje, že proti němu jsou v době uzavření této smlouvy vedena následující správní řízení pro porušení povinností plynoucích z pracovněprávních předpisů a/nebo z antidiskriminačního zákona	ŽÁDNÉ ŘÍZENÍ NENÍ VEDENO		
Smluvní sankce	- Za prodlení s úhradou peněžitého závazku úroky z prodlení ve výši 0,1 % z dlužné částky s DPH za každý den prodlení - Za prodlení s dodáním zboží smluvní pokuta ve výši 0,1% z ceny s DPH za každý den prodlení - Za prodlení s odstraněním nahlášené záruční vady 0,3 % z ceny s DPH za každou neodstraněnou záruční vadu a den prodlení - <b>Za nedodání zboží s parametry uvedenými v příloze č. 1 a/nebo 2 ve výši 15% z ceny s DPH</b> - Za prodlení s odstraněním vady uvedené v předávacím protokole 3.000Kč za každý den prodlení a každou vadu. - Za nepravdivost prohlášení ohledně správních řízení pro porušení povinností plynoucích z pracovněprávních předpisů a/nebo z antidiskriminačního zákona ve výši 5.000Kč za každý jednotlivý případ.		
Přílohy smlouvy	Příloha č. 1: Nabídka dodavatele Příloha č. 2: Specifikace parametrů přístroje		
Kontaktní osoba prodávajícího			
Kontaktní osoba kupujícího			

<sup>1</sup>Kupující doplní u listinné formy ručně až před podpisem smlouvy. U elektronické formy uvede kupující číslo smlouvy do názvu smlouvy.

## **B. OBECNÁ ČÁST**

Tato část upravuje podrobněji podmínky kupní smlouvy, které jsou v základních rysech vymezeny v části A této kupní smlouvy. Pokud bude rozpor mezi částí A a částí B této smlouvy, má část A přednost.

### **I. Úvodní ustanovení**

- 1) Prodávající je povinen dodat nové a nepoužité zboží a zajistit služby související s dodaným zbožím. Pokud tato smlouva je uzavírána na základě výběrového či zadávacího řízení, musí mít zboží vlastnosti a parametry požadované kupujícím v podmínkách výběrového řízení. Není-li stanoveno jinak, musí mít zboží obvyklé vlastnosti. Zboží musí splnit stanovený účel, pokud není účel stanoven výslovně, pak účel, k němuž se zboží zpravidla užívá.
- 2) Zboží dodané v rozporu s odstavcem 1 tohoto článku se považuje za zboží vadné.

### **II. Fakturace, platební podmínky**

- 1) Kupní cena obsahuje veškeré náklady a zisk prodávajícího. Kupní cena zahrnuje zejména celní, bankovní a ostatní poplatky, dopravu, instalaci zboží, uvedení do trvalého provozu, zaškolení obsluhy kupujícího a náklady na záruční servis. Kupní cena rovněž zahrnuje veškeré daňové poplatky s výjimkou daně z přidané hodnoty v zákonné sazbě. Kupní cena je úplná a neměnná a zahrnuje kompletní dodávku.
- 2) Kupující je povinen zaplatit kupní cenu až po převzetí zboží včetně dokladů nezbytných pro provoz přístroje a podpisu protokolu o předání a převzetí zboží, a to na základě daňového dokladu (dále též „faktura“) se splatností uvedenou v části A této smlouvy, která počne běžet doručením faktury kupujícímu.
- 3) Za den zaplacení kupní ceny je považován den, kdy je částka odepsána z účtu kupujícího ve prospěch účtu prodávajícího uvedeného na faktuře. Faktura musí mít všechny náležitosti stanovené obecně závaznými právními předpisy, musí na ni být uvedena touto smlouvou stanovená lhůta splatnosti a její přílohou musí být kopie oběma stranami podepsaného předávacího protokolu a musí na ní být číslo smlouvy kupujícího. Bude-li faktura chybná či neúplná, je kupující oprávněn ji vrátit prodávajícímu k přepracování či doplnění. V takovém případě běží nová lhůta splatnosti ode dne doručení opravené faktury kupujícímu.
- 4) Pokud by hrozilo, že by kupující mohl ručit za nezaplacenou DPH ve smyslu § 109 zákona o DPH, je kupující oprávněn uhradit DPH na depozitní účet podle § 109a zákona o DPH.

### **III. Dodací podmínky a přechod vlastnického práva**

- 1) Prodávající dodá zboží s náležitým příslušenstvím. Příslušenstvím se rozumí zejména instalační materiál, montážní přípravky, konektory, propojovací kabely, uživatelské kódy, hesla atd.
- 2) O předání a převzetí zboží bude mezi smluvními stranami sepsán a podepsán protokol o předání a převzetí zboží (dále též „předávací protokol“). Před předáním zboží demonstruje Prodávající funkčnost zboží. Je-li povinností prodávajícího zboží nainstalovat, bude demonstrace funkčnosti provedena po instalaci zboží, jeho uvedení do provozu podle podmínek výrobce.
- 3) Kupující je povinen převzít zboží pouze, pokud bude bez vad. Zboží s vadami je kupující oprávněn odmítnout. Pokud kupující převezme zboží s vadami, v předávacím protokole se uvedou vady a stanoví se lhůta pro jejich odstranění. Převzetím zboží s vadami ztrácí Kupující právo na smluvní pokutu za prodlení s dodáním zboží. Nárok na uhrazení ceny má Prodávající a záruka počne běžet až odstraněním všech vad zboží a podpisem závěrečného předávacího protokolu.
- 4) Se zbožím se zavazuje prodávající dodat kupujícímu doklady nezbytné pro řádné užívání zboží, např. homologační a příslušné schvalovací listy, prohlášení o shodě, návody k obsluze a použití, montážní a instalační návody.
- 5) Nebezpečí škody na zboží přechází a vlastnické právo ke zboží nabývá kupující okamžikem podpisu předávacího protokolu oběma smluvními stranami.
- 6) Je-li prodávající povinen instalovat zboží, bude ukončena bez zbytečného prodlení. Prodávající je povinen instalaci provést s odbornou péčí a upozornit kupujícího na rizika související s umístěním zboží. Prodávající je povinen odmítnout instalaci zboží, pokud by nebyly naplněny podmínky stanovené výrobcem nebo obecně závazným právním předpisem pro její provedení. Na žádost prodávajícího podepíše kupující po provedené instalaci instalační protokol, který ale není dokladem o převzetí zboží a ani důvodem pro fakturaci kupní ceny.
- 7) Je-li prodávající povinen zaškolit obsluhu, provede tak při předání zboží, nebude-li mezi kontaktními osobami dojednáno jinak. Kupující je povinen poskytnout prodávajícímu nezbytnou součinnost, zejména určit osoby, které se mají zaškolení účastnit a zajistit jejich účast za zaškolení.
- 8) Kontaktní osoby uvedené v části A této smlouvy jsou oprávněny k podpisu instalačního i předávacího protokolu. Kontaktní osoba kupujícího je oprávněna uplatňovat nároky z vad zboží. Pokud je kontaktních osob více, je oprávněna jednat každá samostatně.
- 9) Kupující je oprávněn převzít i částečné plnění. Prodávajícímu vznikne právo na úhradu částečného plnění, pokud tak bude stanoveno v předávacím protokole. Výše ceny za částečné plnění nesmí překročit částku odpovídající poměru předávané části k celkovému dílu. Při převzetí částečného plnění bude stanovena lhůta pro dodání zbývajících plnění. Tato lhůta nesmí být delší než 30 dnů.

### **IV. Záruka na jakost**

- 1) Prodávající poskytuje kupujícímu záruku za jakost po dobu stanovenou v části A. Záruka začíná běžet podpisem předávacího protokolu.
- 2) Prodávající garantuje po celou dobu záruční doby, že zboží bude mít obvyklé vlastnosti nebo vlastnosti stanovené smlouvou.
- 3) Záruční servis je poskytován prodávajícím bezplatně a zahrnuje veškeré náklady související se záručním servisem, zejména náklady na náhradní díly, cestu a práci servisního technika.

- 4) Záruční vady zboží oznamuje kupující na kontakt prodávajícího uvedený v části A této smlouvy. Prodávající je povinen bez zbytečného prodlení po obdržení oznámení, prověřit reklamované vady a zahájit práce s odstraněním reklamovaných vad. Jestliže nebude prodávající schopen vzniklé závady odstranit ve lhůtě stanovené pro odstranění záručních vad uvedené v části A této smlouvy, dodá prodávající náhradní adekvátní zařízení, které funkčně nahradí vadné zboží, a to do doby zprovoznění vadného zboží.
- 5) Je-li v části A uvedeno, že záruční vady se odstraňují u prodávajícího, pošle kupující společně s oznámením i zboží.
- 6) Záruční doba neběží po dobu, po kterou kupující nemůže užívat zboží pro jeho vady, za které odpovídá prodávající.
- 7) Záruka se nevztahuje na poškození zboží způsobené neodbornou nebo nesprávnou montáží nebo nesprávnou obsluhou v rozporu s pokyny uvedenými v návodu k obsluze, nebo jeho skladováním neodpovídajícím jeho technickým parametrům.
- 8) Kupující je oprávněn od této smlouvy odstoupit, pokud nebude možné doručit prodávajícímu oznámení záruční vady.
- 9) Bude-li prodávající v prodlení s odstraněním záruční vady, má kupující právo po poskytnutí další přiměřené lhůty od smlouvy odstoupit.
- 10) V případě, že záruční vada je neopravitelná, je kupující oprávněn odstoupit od smlouvy nebo žádat dodání nového zboží.
- 11) V případě neoprávněné reklamace hradí náklady na odstranění vady kupující.
- 12) Kupující má nárok i na opravu vady, která byla poznatelná již při převzetí zboží.
- 13) Prodávající se zavazuje, že bude v průběhu záruční doby provádět pravidelné servisní prohlídky (bezpečnostně technické kontroly) předepsané výrobcem a platnými právními předpisy, včetně aktualizace software, včetně vstupní a následné validace nebo kalibrace parametrů, včetně servisních úkonů nezbytných k platnosti záruky; tyto úkony bude Prodávající provádět bez vyzvání Kupujícího, včetně dodání potřebného materiálu a náhradních dílů, a to bez nároku na další úplatu nad rámec sjednané kupní ceny.
- 14) Záruční doba neběží po dobu, kdy je odstraňována záruční vada, počínaje oznámením záruční vady a konče vrácením opraveného zboží kupujícímu. Pokud bude namísto opravy předáno kupujícímu nové zboží, pokračuje na toto nové zboží záruční doba, nejméně však v délce poloviny sjednané záruční doby.

## **V. Odpovědné zadávání**

- 1) Prodávající prohlašuje, že si je vědom skutečnosti, že kupující má zájem na realizaci veřejné zakázky v souladu se zásadami společensky odpovědného zadávání veřejných zakázek. Zásady principy environmentálně odpovědného zadávání a inovací jsou rozpracovány jak ve znění celé zadávací dokumentace, tak i této smlouvy. Tento článek upravuje společensky odpovědné zadávání veřejných zakázek.
- 2) Prodávající je povinen oznámit kupujícímu, že vůči němu bylo orgánem veřejné moci (zejména Státním úřadem inspekce práce či oblastními inspektoráty, Krajskou hygienickou stanicí apod. či jiným obdobným orgánem v zahraničí) zahájeno řízení pro porušení pracovněprávních předpisů a/nebo antidiskriminačního zákona, a k němuž došlo během trvání tohoto smluvního vztahu, a to nejpozději do 10 dnů od doručení oznámení o zahájení řízení. Součástí oznámení prodávajícího bude též informace o datu doručení oznámení o zahájení řízení.
- 3) Prodávající je povinen předat kupujícímu kopii pravomocného rozhodnutí, jímž se řízení ve věci dle předchozího odstavce tohoto článku končí, a to nejpozději do 7 dnů ode dne, kdy rozhodnutí nabude právní moci. Současně s kopií pravomocného rozhodnutí Prodávající poskytne kupujícímu informaci o datu nabytí právní moci rozhodnutí.
- 4) V případě, že prodávající bude v rámci řízení zahájeného dle tohoto článku pravomocně uznán vinným ze spáchání přestupku, správního deliktu či jiného obdobného protiprávního jednání, je prodávající povinen přijmout nápravná opatření a o těchto, včetně jejich realizace, písemně informovat kupujícího.
- 5) Kupující je po dobu trvání tohoto smluvního vztahu oprávněn se dotazovat správních úřadů majících v kompetenci kontrolu dodržování pracovněprávních předpisů a/nebo antidiskriminačního zákona, zda je vedeno správní řízení s prodávajícím ve věci porušení pracovněprávního předpisu a/nebo antidiskriminačního zákona a na veškeré informace týkající se takového řízení.
- 6) Porušení povinnosti uvedené v tomto článku je porušením smlouvy se všemi z toho plynoucími důsledky.

## **VI. Závěrečná ujednání**

- 1) Smluvní sankce jsou uvedeny v části A této smlouvy. Smluvní strana není povinna zaplatit smluvní pokutu, pokud porušení povinnosti jí touto smlouvou přisouzené způsobila vyšší moc.
- 2) Pokud zboží nebo jeho část naplňuje znaky autorského díla, převádí prodávající na kupujícího i nevýhradní licenci ke všem druhům užití takového díla a bez časového i územního omezení. Kupující není povinen dílo užívat. Cena licence je zahrnuta v kupní ceně.
- 3) Fyzické osoby, které tuto smlouvu uzavírají jménem či v zastoupení jednotlivých smluvních stran podpisem smlouvy prohlašují, že jsou oprávněny k platnému uzavření této smlouvy.
- 4) Prodávající není oprávněn bez předchozího písemného souhlasu kupujícího postoupit jakoukoliv pohledávku vzniklou z této kupní smlouvy třetí osobě.
- 5) Prodávající bere na vědomí, že kupní cena je hrazena z operačního programu a zavazuje spolupůsobit ke kontrole podle § 13 odst. 3 zákona č. 320/2001 Sb., o finanční kontrole, a dále se zavazuje poskytnout součinnost při kontrole vykonávané poskytovatelem dotace, příslušným Řídicím orgánem operačního programu, Ministerstvem financí, orgány finanční správy, Nejvyšším kontrolním úřadem, Evropskou komisí nebo Evropským účetním dvorem, případně dalšími orgány oprávněnými k výkonu kontroly. Prodávající je povinen zavázat touto povinností i své případné subdodavatele.
- 6) Tento smluvní vztah se řídí těmito dokumenty se sestupným významem:
  - a) tato smlouva,
  - b) přílohy této smlouvy,
  - c) zadávací dokumentace, pokud byl prodávající vybrán ve výběrovém řízení,
  - d) nabídka prodávajícího,
  - e) všeobecné obchodní podmínky prodávajícího.

- 7) Prodávající přebírá nebezpečí změny okolností ve smyslu § 1765 odst. 2 občanského zákoníku (zákon č. 89/2012 Sb.; dále jen „občanský zákoník“).
- 8) Tuto smlouvu lze měnit pouze písemnou formou číslovaných dodatků podepsaných oběma smluvními stranami. Změny budou prováděny analogicky podle § 222 zákona o zadávání veřejných zakázek.
- 9) Kupující vylučuje možnost přijetí návrhu smlouvy s dodatky nebo odchylkami ve smyslu § 1740 odst. 3 občanského zákoníku.
- 10) Tato smlouva nabývá platnosti dnem podpisu oběma smluvními stranami a účinnosti jejím zveřejněním v registru smluv ve smyslu zákona č. 340/2015 Sb.
- 11) Tato Smlouva a veškeré právní vztahy z ní vzniklé se řídí právním řádem České republiky. Smluvní strany se dohodly, že práva a povinnosti touto smlouvou neupravené se řídí zákonem o zadávání veřejných zakázek a občanským zákoníkem.
- 12) Tato smlouva je sepsána jako elektronický dokument opatřený uznávaným elektronickým podpisem každé smluvní strany, nebo, pokud prodávající nemá uznávaný elektronický podpis, ve dvou listinných vyhotoveních s ručními podpisy obou stran, z nichž každá ze stran obdrží jedno.
- 13) Smluvní strany prohlašují, že si tuto smlouvu přečetly, a že byla ujednána po vzájemném projednání podle jejich svobodné vůle, určitě, vážně a srozumitelně, nikoliv v tísní za nápadně nevýhodných podmínek.

V Praze dne.....

V Praze dne.....

Kupující:

Prodávající:

**Univerzita Karlova, Přírodovědecká fakulta**  
prof. RNDr. Jiří Zima, CSc., děkan

**LAB MARK a.s.**  
předseda představenstva

Nabídka pro:

BIOCEV  
Průmyslová 595  
252 50 Vestec

Nabídka číslo: **20210902BB2**Datum: **2. 9. 2021**Platnost nabídky do: **2.11.2021**

Kontaktní osoba:

Tel.: +420  
Email:

Kód	Název zboží	Počet	Sleva	Cena po slevě
CellDropFL-UNLTD	<b>Počítačka buněk CellDrop FL - Unlimited</b> výrobce: DeNovix, USA Automatické počítání buněk bez spotřebního materiálu <a href="https://www.labmark.cz/pocitacka-bunek-cell-drop-fl?variant_id=20555">https://www.labmark.cz/pocitacka-bunek-cell-drop-fl?variant_id=20555</a>	1 ks	8 %	<b>312 800,00 Kč</b> 378 488,00 Kč s DPH

**Celkem bez DPH: 312 800,00 Kč****Celkem s DPH: 378 488,00 Kč****Celkem s DPH (po zaokrouhlení): 378 488 Kč**

Termín dodání: 3-4 týdny

Záruční doba: 2 roky

Cena je konečná a zahrnuje náklady na dopravu, instalaci a zaškolení obsluhy.

Povinnosti a odpovědnosti smluvních stran závazně definují **Obchodní a Servisní podmínky LAB MARK a.s.**, které jsou v platném znění k dispozici na [www.labmark.cz/obchodni-podminky](http://www.labmark.cz/obchodni-podminky).

# DeNovix<sup>®</sup>

# CellDrop<sup>™</sup>

*Count Cells Without Slides*



Patent US 10,302,568  
JP 6579475

**Brightfield and Fluorescence Automated Cell Counters**



## Cell Counting Without Slides

DeNovix CellDrop™ Automated Cell Counters combine patented DirectPipette™ sample loading with advanced fluorescence and brightfield optics as the new standard in cell counting.

The CellDrop Family removes the need for disposable slides from routine cell counting bringing low-volume, consumable-free analysis to the cell biology lab.



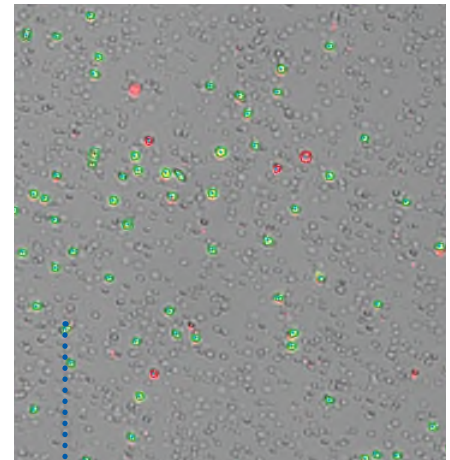
EasyApps® software comes preinstalled with cell counting and viability apps for AO/PI, Brightfield, Trypan Blue, GFP, Yeast as well as powerful tools for creating custom applications.

## Eliminate Slide Costs

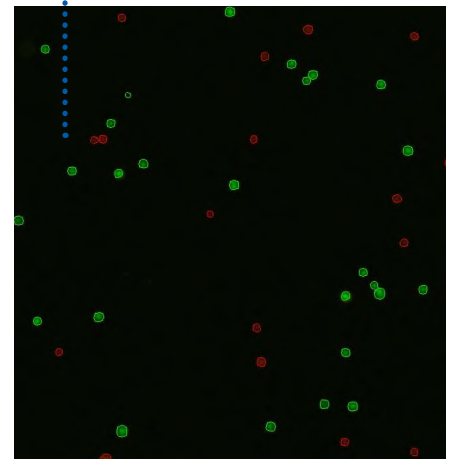
- No Purchase Costs
- No Slide Disposal Fees
- Never Run Out of Stock
- No Shipping or Storage Costs

## Accurate Across the Widest Dynamic Range

CellDrop's variable volume counting chamber will automatically keep your cells in the optimal range for the most accurate results and eliminate need to dilute or concentrate many samples.



PBMCs: discriminate between live/dead and non-nucleated cells.



Accurate High Definition Edge Detection with regular and irregular cells, even at high density.

## Reduce Plastic Use in Your Lab

An estimated 5.5 million metric tons of single-use plastic waste is generated by life science labs annually\*. As plastic pollution becomes ever more pervasive, innovation to assist researchers to reduce this problem is increasingly urgent.

Accelerate your research and improve the sustainability of your lab by removing the environmental impact of disposable plastic slides.

CellDrop™

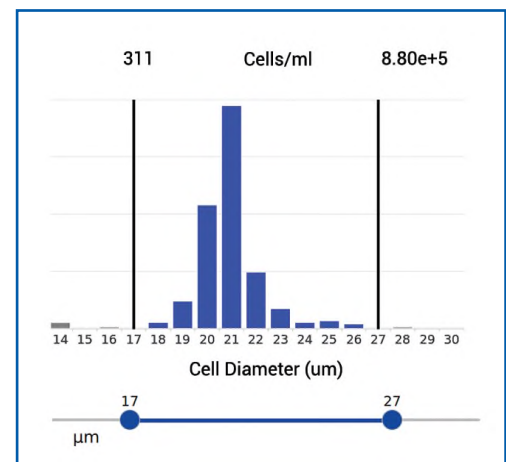
### DirectPipette Technology

Drawing on the SmartPath® Technology from the award winning DS-11 Series, CellDrop brings the familiar Load, Measure & Wipe Clean functionality of microvolume spectrophotometers to cell counting. Simply lower the arm, pipette 10µL of cells and press count. Wipe clean with a dry lab wipe and the CellDrop is ready for the next sample with no concerns about carryover.

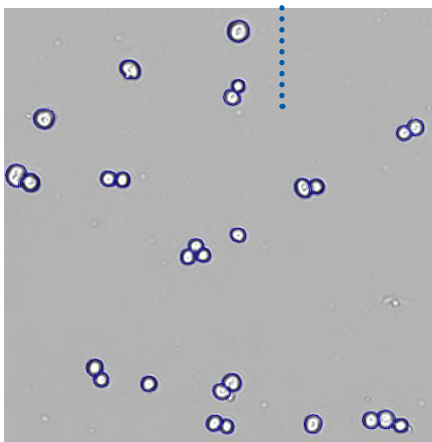


## The Most Powerful, Easy-To-Use Cell Counter Platform

- Three-Channel Image Overlay
- Cell Gating and Cell Size Histograms
- Advanced Declustering Algorithms
- Unlimited Custom User Methods and Protocols
- Powerful Data Reporting
- Password-Protected User Accounts



Cell Size Histograms enable simple size gating and exclusion other cell populations or debris



Advanced Declustering Algorithms embedded in EasyApps software improve accuracy and reproducibility even with the most challenging cells

### ■ Dual Fluorescence and Brightfield Options

The CellDrop offers the ultimate in flexibility to meet the needs of today's leading cell culture labs. The CellDrop FL combines dual fluorescence optics with brightfield illumination to provide the widest feature set for current and future application needs. The CellDrop family also includes the CellDrop BF, Brightfield Cell Counter, ideal for labs to automate and reduce the cost of trypan blue counting.

\* Mauricio A. Urbina, Andrew J. R. Watts, Erin E. Reardon. Environment: Labs should cut plastic waste too. Nature, 2015; 528 (7583): 479 DOI: 10.1038/528479c



## Hazardous Samples?

The small footprint and onboard processing allow the CellDrop to fit inside most flow hoods. For applications that require the cells to be contained when reading, the CellDrop family has the option to use common disposable plastic slides and reusable slides without the need for additional adaptors.



## Pay-As-You-Go

Get all the convenience of consumable-free cell counting with a lower initial investment. Our PAYG option is ideal for labs with smaller capital budgets or lower throughput. Simply purchase a bundle of Count Codes according to your lab needs and EasyApps will use one for each sample measured.

Apply codes to a single account or share amongst users. With the robust admin options available in EasyApps® you are in control and if your needs change, simply upgrade to the Unlimited (UNLTD) version of the CellDrop product.

## Other Products from DeNovix



**DS-11 Series**

1  $\mu$ L Spectrophotometer / Fluorometer



**QFX**

4-Channel Fluorometer



**DS-C**

Cuvette UV-Vis Spectrophotometer

## Specifications

<b>Dynamic Range</b>	7 x 10 <sup>2</sup> to 2.5 x 10 <sup>7</sup> cells/ml	<b>Images</b>	FL: 2048 x 1536 px (3.15 MP) BF: 2592 x 1944 px (5 MP) with overlay capabilities
<b>Sample Volume</b>	5.0 $\mu$ L (high density), 10 $\mu$ L (standard), 40 $\mu$ L (low density)	<b>Focus</b>	Software controlled course and fine adjustment
<b>Measurement Speed</b>	Brightfield 3 seconds AO/PI - 8.5 seconds	<b>Detector</b>	FL: Sony IMX265 BF: ON Semiconductor MT9P031
<b>CellDrop FL Modes</b>	Dual Fluorescence Single Fluorescence Fluorescence + Brightfield	<b>Processor</b>	NVIDIA Tegra K1 with Quadcore ARM Cortex-A15
<b>CellDrop BF Modes</b>	Brightfield only	<b>Connectivity</b>	Wi-Fi, Ethernet, HDMI, 3 USB ports
<b>Sample Surfaces</b>	Optical Sapphire	<b>Footprint (LxWxH)</b>	37cm X 21 cm X 18 cm
<b>Brightfield Illumination</b>	LED 530 nm	<b>Weight</b>	8 kg
<b>Fluorescence Illumination</b>	LED 470 nm	<b>Operating Voltage</b>	12 VDC
<b>Emission Filters</b>	AO 525 nm +/- 25 nm, PI 645 nm +/- 37 nm	<b>Approvals</b>	UL/CSA, CE, FCC, Japan CAB
<b>Gesture Recognition</b>	Multipoint touch, swipe, pinch	<b>Manufacture Location</b>	USA
<b>Display</b>	High Definition 1280 x 800 7" color display	<b>Warranty</b>	2 Years
<b>Glove Compatibility</b>	All common lab gloves	<b>Colors</b>	Arctic White
<b>Camera</b>	FL: Basler acA2040-55um; BF: Basler daA2500-14um	<b>Internal Storage</b>	120 GB solid state drive - upgradable to 1 TB
		<b>Accessories</b>	Barcode reader, keyboard, mouse