

KUPNÍ SMLOUVA

uzavřená dle ustanovení § 2079 a následujících zákona č. 89/2012 Sb., občanský zákoník,
ve znění pozdějších předpisů

ČLÁNEK I. SMLUVNÍ STRANY

Kupující: Město Ústí nad Orlicí
Zastoupený: Petrem Hájkem, starostou města
Adresa sídla: Sychrova 16, 562 24 Ústí nad Orlicí
IČ: 00279676
DIČ: CZ00279676
Bankovní spojení: KB a.s., pobočka Ústí nad Orlicí, číslo účtu: 9005-527611/0100
dále jen „kupující“

a

Prodávající: TECHSPORT, s.r.o.
Zastoupený: PhDr. Ing. Rudolfem Žákem, LL.M., jednatelem
Adresa sídla: Pekařská 33, 602 00 Brno
IČ: 25524135
DIČ: CZ25524135
Bankovní spojení: 130148732/0300

*Společnost zapsaná dne 3.4.1998 v obchodním rejstříku vedeném Krajským soudem v Brně
oddíl C vložka 29939*

dále jen „prodávající“

dále také „smluvní strany“

ČLÁNEK II. PŘEDMĚT SMLOUVY

II.I. Předmětem této smlouvy ze strany prodávajícího je jeho závazek dodat za podmínek stanovených touto smlouvou kupujícímu jeden dopravní automobil pro Město Ústí nad Orlicí *FORD TRANSIT (tovární značka, typ)* v technickém provedení a s výbavou dle přílohy č. 1 této smlouvy, a termínu, do místa dodání, včetně veškeré dokumentace k němu náležející, a převést na kupujícího vlastnické právo k dodanému vozidlu.

II.II. Předmětem této smlouvy ze strany kupujícího je zaplatit prodávajícímu za dodané vozidlo kupní cenu v termínu a za podmínek stanovených touto smlouvou.

II.III. Prodávající prohlašuje, že dodané vozidlo splňuje podmínky stanovené zákonem č. 56/2001 Sb., o podmínkách provozu vozidel na pozemních komunikacích, ve znění pozdějších předpisů, a ustanovení vyhlášky Ministerstva dopravy České republiky č. 341/2014 Sb., o schvalování technické způsobilosti a o technických podmínkách provozu vozidel na pozemních komunikacích.

II.IV. Prodávající potvrzuje, že jsou mu známy veškeré technické, kvalitativní a jiné podmínky nezbytné k realizaci této smlouvy a že disponuje takovými kapacitami a odbornými znalostmi, které jsou k provedení této smlouvy nezbytné.

[OU] Ústí nad Orlicí

ČLÁNEK III. MÍSTO DODÁNÍ ZBOŽÍ

Místem dodání a převzetí dopravního vozidla je požární zbrojnice jednotky SDH Ústí nad Orlicí – Knapovec které se nachází na adrese: Knapovec 140, Ústí nad Orlicí

ČLÁNEK IV. CENA A PLATEBNÍ PODMÍNKY

IV.I. Celková kupní cena za předmět této smlouvy je stanovena ve výši:

1.	Kupní cena dopravního vozidla v Kč bez DPH	960 880,- Kč
2.	DPH v Kč ve výši 21 %	201 785,- Kč
3.	Celkem v Kč včetně DPH	1 162 665,- Kč

IV.II. Celková kupní cena je sjednaná na základě nabídky prodávajícího ze dne 30. 3. 2021, učiněné v rámci poptávky více zájemcům na veřejnou zakázku malého rozsahu na dodávku s názvem „Dopravní automobil – Ústí nad Orlicí - Knapovec“.

IV.III. Celková kupní cena uvedená v odstavci IV.I. tohoto článku je stanovena jako konečná a nepřekročitelná a zahrnuje veškeré náklady nezbytné k řádnému splnění závazků prodávajícího.

IV.IV. Daňový doklad bude formou a obsahem odpovídat zákonu o účetnictví, zákonu o DPH a bude mj. obsahovat tyto údaje:

- označení povinné a oprávněné osoby, adresa, sídlo, IČ, DIČ,
- označení zboží, předmět fakturace, číslo smlouvy a číslo faktury,
- den odeslání a den splatnosti faktury,
- označení peněžního ústavu a číslo účtu,
- fakturovanou sumu,
- razítko a podpis oprávněné osoby.

IV.V. V případě, že daňový doklad nebude obsahovat náležitosti uvedené v této smlouvě, není kupující povinen ji uhradit. Tuto skutečnost je kupující, bez zbytečného odkladu, povinen prodávajícímu písemně sdělit. V takovém případě se přeruší plynutí lhůty splatnosti a nová lhůta splatnosti začne běžet až doručením opravené faktury kupujícímu.

IV.VI. Kupní cena služebního vozidla bude uhrazena kupujícím bezhotovostně po řádném dodání vozidla na základě prodávajícím vystaveného daňového dokladu (faktury) se splatností 30 dnů ode dne jeho vystavení..

IV.VII. Prodávající je oprávněn fakturovat celkovou kupní cenu uvedenou v odstavci IV.I. tohoto článku po předání a převzetí zboží za předpokladu, že zboží je akceptováno bez výhrad a prodávající i kupující řádně splnili další závazky vyplývající z této smlouvy.

ČLÁNEK V. DOBA PLNĚNÍ

Prodávající zrealizuje plnění a všechny související úkony v následujících termínech:

Zahájení plnění:	ihned po podpisu smlouvy
Ukončení plnění:	do 120 dnů od podepsání smlouvy, nejpozději do 1.10.2021

ČLÁNEK VI.

PŘEDÁNÍ A PŘEVZETÍ PŘEDMĚTU SMLOUVY

VI.I. Prodávající je povinen písemně oznámit odpovědné osobě kupujícího (viz odstavec VI.III.) termín předání a převzetí předmětu smlouvy, a to nejpozději pět pracovních dnů předem. Kupující je povinen poskytnout prodávajícímu v avizovaném termínu potřebnou součinnost ke splnění povinnosti prodávajícího předat vozidlo kupujícímu.

VI.II. O předání a převzetí předmětu smlouvy bude sepsán odpovědnými osobami smluvních stran předávací protokol.

VI.III. Předáním předmětu smlouvy se rozumí dodání vozidla do místa dodání dle článku III. Za kupujícího je odpovědnou osobou stanoven a k podpisu předávacího protokolu pověřen:

Josef Nykodým, odborný referent – krizové řízení, mobil: +420 725 096 609, email: nykodym@muuo.cz.

ČLÁNEK VII.

PRÁVA A POVINNOSTI SMLUVNÍCH STRAN

VII.I. Kupující je oprávněn zkontrolovat shodu dodaného vozidla s požadavky uvedenými v zadávací dokumentaci a v této smlouvě.

VII.II. Pokud kupující zjistí, že prodávající neplní dodávku vozidla dle odstavce VII.I. tohoto článku, je oprávněn žádat prodávajícího o odstranění zjištěných nedostatků.

VII.III. Prodávající zajišťuje záruční servis k dodanému vozidlu.

ČLÁNEK VIII.

ODPOVĚDNOST ZA VADY, REKLAMAČNÍ ŘÍZENÍ

VIII.I. Prodávající se zavazuje po dobu záruky bezplatně a bez zbytečného odkladu odstraňovat závady spojené s předepsanými garančními prohlídkami dodaného vozidla.

VIII.II. Záruční doba na dodané vozidlo, včetně jeho příslušenství, se stanovuje na 48 měsíců nebo 200 tis. ujetých km.

VIII.III. Záruční doba počíná běžet ode dne předání vozidla kupujícímu formou předávacího protokolu, přičemž záruční doba neběží po dobu, po kterou kupující nemůže užívat vozidlo pro jeho vady, za které odpovídá prodávající.

VIII.IV. Reakční doba od nahlášení závady: ihned (v pracovní dny)

VIII.V. Místo poskytování servisních služeb prodávajícím: BRNOCAR a.s., Palackého třída 155, 612 00 Brno

VIII.VI. Způsob hlášení závad kupujícím:

telefonicky na číslo 739 521 138 nebo

na emailové adrese: info@techsport.cz nebo

doporučenou poštou na adresu sídla prodávajícího uvedeného v záhlaví této smlouvy.

VIII.VII. Záruka se nevztahuje na závady způsobené nesprávným používáním dodaného vozidla nebo živelnou událostí.

ČLÁNEK IX. SANKČNÍ UJEDNÁNÍ

IX.I. Pro případ prodlení prodávajícího s dodáním zboží je prodávající povinen zaplatit kupujícímu smluvní pokutu ve výši 2.000 Kč za každý započatý den prodlení. Zaplacením smluvní pokuty není dotčeno právo kupujícího na úhradu škody způsobené prodlením.

IX.II. Pro případ prodlení kupujícího s úhradou dohodnuté kupní ceny na základě daňového dokladu vystaveného prodávajícím v souladu s článkem IV. je kupující povinen zaplatit prodávajícímu úrok z prodlení ve výši 0,05% z dlužné částky vč. DPH za každý započatý den prodlení.

IX.III. V případě prodlení s termínem pro odstranění vad činí smluvní pokuta 1.000 Kč za každý započatý den prodlení oproti sjednanému termínu odstranění vady. Zaplacením smluvní pokuty není dotčeno právo kupujícího na úhradu škody způsobené prodlením.

IX.IV. Budou-li shledány nedostatky či nesrovnalosti v kvalitě, výbavě či technickém provedení mezi dodávaným a poptávaným zbožím, je kupující oprávněn požadovat dodání nového zboží ve specifikované kvalitě dle přílohy č. 1 této smlouvy.

ČLÁNEK X. ZÁNİK SMLOUVY

X.I. Tato smlouva může být zrušena písemnou dohodou smluvních stran k okamžiku stanovenému v takovéto dohodě. Nebude-li takovýto okamžik dohodou stanoven, pak účinky zrušení smlouvy nastanou ke dni uzavření takovéto dohody.

X.II. Kupující je oprávněn od smlouvy odstoupit v případě podstatného porušení smluvní nebo zákonné povinnosti prodávajícího. Za podstatné porušení smluvní povinnosti prodávajícím se považuje prodlení s dohodnutým termínem dodání zboží podle čl. V. této smlouvy po dobu delší než 10 kalendářních dnů.

X.III. Prodávající je oprávněn od smlouvy odstoupit v případě prodlení kupujícího s úhradou kupní ceny o více než 30 kalendářních dnů.

X.IV. Účinky každého odstoupení od smlouvy nastávají okamžikem doručení písemného projevu vůle odstoupit od této smlouvy druhé smluvní straně. Odstoupením od smlouvy nezaniká nárok na náhradu škody vzniklé porušením smlouvy ani oprávněný nárok na zaplacení smluvních pokut.

ČLÁNEK XI. VLASTNICKÉ PRÁVO

Vlastnické právo k dodanému vozidlu přechází z prodávajícího na kupujícího okamžikem podpisu předávacího protokolu o jeho převzetí bez vad a nedodělků.

ČLÁNEK XII. DALŠÍ USTANOVENÍ

XII.I. Prodávající souhlasí s tím, aby subjekty oprávněné dle zákona č. 320/2001 Sb., o finanční kontrole ve veřejné správě a o změně některých zákonů (zákon o finanční kontrole), ve znění pozdějších předpisů, provedly finanční kontrolu závazkového vztahu vyplývajícího z této smlouvy s tím, že se prodávající podrobí této kontrole, a bude působit jako osoba povinná ve smyslu ustanovení § 2 písm. e) uvedeného zákona.

XII.II. Prodávající souhlasí se zpracováním svých ve smlouvě uvedených osobních údajů obecných
(doplnit)

vždy konkrétně druh osobních údajů), konkrétně s jejich zveřejněním v registru smluv ve smyslu zákona č. 340/2015 Sb., o zvláštních podmínkách účinnosti některých smluv, uveřejňování těchto smluv a o registru smluv (zákon o registru smluv) kupujícím. Souhlas uděluje prodávající na dobu neurčitou. Osobní údaje poskytuje dobrovolně.

XII.III. Proávající prohlašuje, že ke dni podpisu smlouvy není označen správcem daně jako „nespolehlivý plátc“ ve smyslu ustanovení § 106a a ustanovení § 109 odst. 3 zákona č. 235/2004 Sb., o dani z přidané hodnoty, ve znění pozdějších předpisů (dále jen „ZDPH“), a zavazuje se, že pokud se stane nespolehlivým plátcem v době ode dne podpisu této smlouvy do uskutečnění zdanitelného plnění, ihned (nejpozději do pěti pracovních dnů) od zveřejnění skutečnosti, že je nespolehlivým plátcem, tuto skutečnost písemně oznámí kupujícímu. Smluvní strany se v této souvislosti výslovně dohodly, že pokud bude v okamžiku uskutečnění zdanitelného plnění správcem daně zveřejněna skutečnost, že prodávající je nespolehlivým plátcem, kupující je oprávněn část ceny odpovídající dani z přidané hodnoty zaplatit přímo na účet správce daně dle ustanovení § 109a ZDPH. Takové plnění se považuje za řádné splnění dluhu kupujícího vůči prodávajícímu.

ČLÁNEK XIII. ZÁVĚREČNÁ USTANOVENÍ

XIII.I. Měnit nebo doplňovat text této smlouvy je možné jen formou písemných dodatků, které budou schváleny příslušnými orgány kupujícího a podepsány oprávněnými zástupci obou smluvních stran.

XIII.II. V otázkách, které nejsou výslovně smlouvou upraveny, se řídí právní vztahy smluvních stran ustanoveními zákona č. 89/2012, občanský zákoník, ve znění pozdějších předpisů.

XIII.III. Tato smlouva je vyhotovena ve třech stejnopisech, z nichž jeden obdrží prodávající a dva stejnopisy kupující.

XIII.IV. Obě smluvní strany prohlašují, že se seznámily s celým textem smlouvy včetně jejích příloh a s celým obsahem smlouvy souhlasí. Současně prohlašují, že tato smlouva nebyla sjednána v tísní ani za jinak jednostranně nevýhodných podmínek.

XIII.V. Tato smlouva nabývá platnosti dnem podpisu obou smluvních stran. Na tuto smlouvu se vztahuje povinnost uveřejnění prostřednictvím registru smluv a nabývá účinnosti dnem uveřejnění.

XIII.VI. Tato smlouva byla schválena Radou města Ústí nad Orlicí dne ^{12.4.}.....2021 pod usnesením č. ¹⁰²⁸...../...../RM/2021.

XIII.VII. Nedílnou součástí této smlouvy je příloha:

Příloha č. 1: Specifikace vozidla tovární značky FORD TRANSIT (účastník vytvoří z přílohy č. 6 – EDS: 014D26100 1304, dle definované základní specifikace při dodržení všech uvedených požadavků kupujícího, dále doloží, je-li to vhodné, doklady - technické, výrobní listy atd., jimiž prokazuje, že dodávané vozidlo splňuje v celém rozsahu technickou specifikaci)

V Brně, dne: 30. 4. 2021

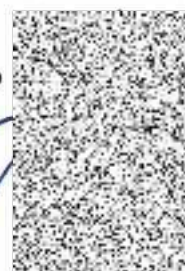
Za prodávající



[OU] Ústí nad Orlicí

V Ústí nad Orlicí, dne:22. 04. 2021

Za kupujícího



TECHSI s.r.o.
Pekařská 3mo
Provozovna: tř. 155
612

PhDr. Ing. Rudolf Žák, LL.M.
jednatel

Petr Hájek
starosta města



Poznámka: Uchazeč vyplní žlutě zbarvená pole

Technické podmínky pro dopravní automobil

1. Předmětem technických podmínek je pořízení nového dopravního automobilu v provedení „Z“ (základním), kategorie podvozku 1 „pro městský provoz“, s celkovou hmotností do 3500 kg (dále jen „DA“).
2. DA splňuje požadavky:
 - a) předpisů pro provoz vozidel na pozemních komunikacích v ČR, a veškeré povinné údaje k provedení a vybavení DA včetně výjimek jsou uvedeny v osvědčení o registraci vozidla část II. (technický průkaz),
 - b) stanovené vyhláškou č. 35/2007 Sb., o technických podmínkách požární techniky, ve znění pozdějších předpisů, a doložené při dodání DA prohlášením o shodě výrobku, případně kopií certifikátu vydaného pro požadovaný typ DA autorizovanou osobou,
 - c) stanovené vyhláškou č. 247/2001 Sb., o organizaci a činnosti jednotek požární ochrany, ve znění pozdějších předpisů,a požadavky uvedené v těchto technických podmínkách.
3. Požadavky stanovené vyhláškou č. 35/2007 Sb., o technických podmínkách požární techniky, ve znění pozdějších předpisů, DA splňuje s níže uvedeným upřesněním vybraných bodů:
 - 3.1 K bodu 9 a 14 přílohy č. 1
DA je v prostoru místa nástupu strojníka (řidiče) do DA vybaven zásuvkou pro dobíjení a konzervaci akumulátorových baterií s napětím shodným v DA typu PowerPort, výrobce MagCode (tento typ zaveden u JPO). Součástí dodávky je příslušný protikus.
 - 3.2 K bodu 10 přílohy č. 1
S ohledem na provoz DA v kopcovité krajině je pro DA použit automobilový podvozek se jmenovitým měrným výkonem z výroby nejméně $25 \text{ kW} \cdot 1000 \text{ kg}^{-1}$ největší technicky přípustné hmotnosti DA.
 - 3.3 K bodu 13 přílohy č. 1
Kabina osádky DA je vybavena digitálně-analogovou radiostanicí kompatibilní s typem DMR Mototrbo DM 2600, výrobce MOTOROLA (tento typ zaveden u JPO), včetně montážní sady s příslušnou střešní anténou PVA 001B (tento typ zaveden u JPO), které pro montáž dodá výrobce DA (dodavatel).
Analogová radiostanice splňuje parametry dle bodu 4 Přílohy č. 1, vyhlášky č. 69/2014 Sb., o technických podmínkách věcných prostředků požární ochrany, včetně tlačítkového mikrofónu umožňujícího uživatelsky zadat jednu sekvenci selektivní volby.
 - 3.4 K bodu 16 přílohy č. 1
DA je vybaven dvěma požárními světly 12 V se světelným tokem každého světla nejméně 1300 lm. Požární světla mají magnetické uchycení a jsou vybaveny kabelem o délce nejméně 3 m pro napojení na elektroinstalaci DA. Světla, kabely a vně karoserie umístěné zásuvky mají krytí nejméně IP 54.
 - 3.5 K bodu 16 přílohy č. 1
Osvětlení prostoru okolo DA je zajištěno LED zdroji neoslňujícího bílého světla umístěnými vně na bocích a zadní stěně účelové nástavby.

3.6 K bodu 17 až 23 přílohy č. 1

Kabinou osádky se rozumí prostor první řady sedadel, kterou tvoří nejméně sedadlo pro velitele a pro strojníka, druhé řady sedadel pro tři hasiče a třetí řady sedadel pro tři hasiče, nebo tři evakuované osoby při plnění úkolů na úseku ochrany obyvatelstva.

3.7 K bodu 20 přílohy č. 1

Kabina osádky je vybavena topením nezávislým na chodu motoru a jízdě o tepelném výkonu nejméně 4 kW.

3.8 K bodu 22 přílohy č. 1

Kabina osádky je jednoprostorová nedělená s nejméně třemi dveřmi, z nichž alespoň jedny jsou posuvné.

3.9 K bodu 22 přílohy č. 1

Kabina osádky je vybavena dvěma dobíjecími úchyty pro ruční radiostanice kompatibilními s typem DP2600e, výrobce Motorola, úchyty pro montáž dodá výrobce DA (dodavatel).

3.10 K bodu 22 přílohy č. 1

Kabina osádky je vybavena dvěma dobíjecími úchyty pro ruční svítilny kompatibilními s typem SURVIVOR, výrobce STREAMLIGHT, úchyty pro montáž dodá výrobce DA (dodavatel).

3.11 K bodu 22 přílohy č. 1

DA je v kabině osádky vybaven:

- autorádiem,
- v dosahu sedadla velitele dvěma samostatnými automobilovými zásuvkami s napětím 12 V a elektrickým proudem každé nejméně 8 A trvale napojenými na zdroj, dále dvěma zásuvkami USB s elektrickým proudem každé nejméně 2 A trvale napojenými na zdroj pro případné napojení nabíjecích prvků mobilních telefonů,
- kamerou pro sledování provozu před DA, včetně držáku, paměťové karty a napájecí zásuvky napojené na zdroj po otočení klíčku zapalování do první polohy. Záznam kamery je aktivován přivedením napájecího napětí a deaktivován jeho odpojením. Kameru pro montáž dodá výrobce DA (dodavatel).
- v dosahu sedadla velitele dobíjecím úchytem tabletu pro tablet typ Galaxy Tab A, výrobce Samsung (tento typ zaveden u JPO). Pro napájení tabletu je použito samostatně jištěné (5A) přípojné místo. Tablet pro montáž dodá výrobce DA (dodavatel).

3.12 K bodu 23 přílohy č. 1

Zvláštní výstražné zařízení (dále jen „ZVZ“) umožňuje reprodukci mluveného slova. Jeho světelná část je tvořena 2 samostatnými bloky – hlavní částí (dále jen „světelné zařízení“) a doplňkovými svítilnami.

Světelné zařízení je tvořeno rampou o délce rovnající se nejméně 3/5 šířky střechy DA. Rampa je vybavena rohovými moduly zajišťujícími vykrytí potřebného vyzařovacího úhlu 360° a nejméně 2 přímými moduly - každý s nejméně 3 diodami pro zvýšení intenzity vyzařovaného světla ve směru jízdy. Není-li z důvodu konstrukčního provedení DA nebo umístění vybavení zabezpečena viditelnost vyzařovacích úhlů rampy ze 360° ve vzdálenosti 20 m od ní (ve výšce 1 m nad zemí), musí být světelné zařízení DA tvořeno i dalšími výstražnými svítilnami pro dokrytí, rampou nevykrytých, úhlů. Světelné zařízení DA vyzařuje v jeden okamžik pouze světlo jedné barvy, a to střídavě modré barvy na pravé straně a červené barvy na levé straně od podélné osy DA ve směru jízdy.

DA je na přední straně kabiny osádky pod předním oknem vybaven 1 párem doplňkových svítilen (každá svítilna s nejméně 6 diodami). Doplňkové svítilny vyzařují v jeden okamžik pouze světlo jedné barvy, a to střídavě modré barvy na levé straně a červené barvy na pravé straně od podélné osy DA ve směru jízdy. Doplňkové svítilny nejsou synchronizovány se světelným zařízením.

Doplňkové svítilny na přední straně kabiny osádky a přímé moduly v rampě pro zvýšení intenzity vyzařovaného světla ve směru jízdy lze v případě potřeby současně vypnout samostatným vypínačem na ovládacím panelu ZVZ.

Všechny světelné části ZVZ jsou opatřeny LED zdroji světla, mají čiré kryty a jsou provedeny pro dvě úrovně svítivosti – DEN/NOC homologace podle EHK 65, třída 2. Musí být zapojeny tak, aby na změnu intenzity okolního osvětlení reagovaly vždy jako celek, a to automaticky, nebo prostřednictvím ovladače umístěného v dosahu řidiče. Ovládací prvky ZVZ jsou umístěny v dosahu řidiče. Reprodukter ZVZ je umístěn tak, aby jeho vyzařování ve směru jízdy nebylo zásadním způsobem omezeno konstrukčními prvky, karosérií a výbavou DA. Samostatný reproduktor může být nahrazen dvojicí paralelně zapojených a sfázovaných reproduktorů (o nejméně stejných elektrických a akustických parametrech soustavy jako u samostatného reproduktoru).

3.13 K bodu 26 přílohy č. 1

Úchytné a úložné prvky v prostorech pro uložení požárního příslušenství jsou provedeny z lehkého kovu nebo jiného materiálu, s vysokou životností.

3.14 K bodu 35 přílohy č. 1

DA je v zadní části vybaven LED světelným zařízením v provedení „alej“ vyzařujícím světlo oranžové barvy a tvořeným nejméně 5 svítilnami (každá s nejméně 3 diodami). Světelné zařízení umožňuje pracovat nejméně ve 3 režimech – směrování vlevo, výstražný mód a směrování vpravo. Ovládací prvky a signalizace činnosti jsou umístěny v dosahu sedadla řidiče. Zapojení světelného zařízení znemožňuje jeho užití za jízdy DA.

3.15 K bodu 36 přílohy č. 1

Pro barevnou úpravu DA je použita bílá barva RAL 9003 a červená barva RAL 3020. Bílý vodorovný pruh je umístěn po obou stranách karoserie DA v celé její délce.

3.16 K bodu 37 přílohy č. 1

V bílém zvýrazňujícím vodorovném pruhu na obou předních dveřích kabiny osádky je umístěn nápis s označením dislokace jednotky. V prvním řádku je text „SBOR DOBROVOLNÝCH HASIČŮ“, v druhém řádku je název obce „ÚSTÍ NAD ORLICÍ - KNAPOVEC“.

3.17 K bodu 42 přílohy č. 1

Na přední části karosérie kabiny osádky je umístěn nápis „HASIČI“ o výšce písma 100 až 200 mm.

3.18 K bodu 37 a 42 přílohy č. 1

Veškeré nápisy jsou provedeny kolmým bezpatkovým písmem, písmeny velké abecedy.

3.19 K bodu 7 přílohy č. 2

DA je vybaven tažným zařízením typu ISO-50X pro připojení požárního přívěsu kategorie O2 o celkové hmotnosti nejméně 2000 kg. Součástí dodávky je redukce 13/7 pin.

3.20 K bodu 8 přílohy č. 2

Kabina osádky DA je vybavena nejméně osmi sedadly. Sedadla jsou umístěna ve třech řadách, orientována po směru jízdy.

4. DA je vybaven následujícími položkami požárního příslušenství:

název požárního příslušenství	počet kusů/párů	dodá zadavatel	dodá výrobce
lékárnička velikost III v batohu typu MARBO 10 l - LÉKÁRNIČKA - TRM 45 červené barvy, výrobce ALFA-RESCUE s.r.o. (tento typ zaveden u JPO)	1	0	1

požární světlo s kloubovým úchytem	2	0	2
přenosný hasicí přístroj CO ₂ s hasicí schopností 89B	1	0	1
přenosný hasicí přístroj práškový s hasicí schopností 34A a zároveň 183B	1	0	1
ruční radiostanice typu DP 2600e, výrobce Motorola (tento typ zaveden u JPO)	2	0	2
ruční svítidla s dobíjecími akumulátory typ Survivor, výrobce Streamlight (tento typ zaveden u JPO)	2	0	2
ruční vyprošťovací nástroj	1	0	1
rukavice lékařské pro jednorázové použití nesterilní	2 páry/ sedadlo	0	2 páry/ sedadlo
vyprošťovací nůž (řezák) na bezpečnostní pásy	2	0	2
vytyčovací červenobílá páska se šrafováním a nápisem „ZÁKAZ VSTUPU“ v roli o rozměru 2500x80 mm	1	0	1

Rozmístění požárního příslušenství v DA bude odsouhlaseno zástupci zadavatele na 1. kontrolním dni.

5. DA není vybaven zabudovaným zařízením prvotního zásahu, motorovou stříkačkou ani požárním čerpadlem.
6. Zavazadlový prostor DA je přístupný dveřmi na zadní straně karosérie a při uložení předepsaného rozsahu požárního příslušenství:
 - a) umožňuje uložení zavazadel v počtu shodném s počtem sedadel s velikostí každého nejméně 120 l a hmotností nejméně 30 kg,
 - b) má využitelné rozměry nejméně 1000 x 700 mm ve výšce 900 mm od podlahy a má nejméně čtyři kotvící body s tažnou silou každého nejméně 3 kN. Nejmenší rozměr musí být dodržen v celé výšce od podlahy, tedy od 0 až do 900 mm.
7. DA je vybaven střešním pochozím nosičem s nosností nejméně 100 kg pro uložení zavazadel. Vstup na střechu je zajištěn žebříkem s neklouzavou úpravou, vyrobeným z korozivzdorných materiálů. Žebřík je upevněn na zadních dveřích vpravo.
8. Výška DA v nezatiženém stavu (bez osádky a v transportní poloze včetně zvláštního výstražného zařízení) je s ohledem na prostorové podmínky hasičské zbrojnice nejvíce 3000 mm.
9. Délka DA (včetně tažného zařízení) je s ohledem na prostorové podmínky hasičské zbrojnice nejvíce 6000 mm.
10. Výška vnitřního prostoru DA je nejméně 1800 mm (měřeno od podlahy po obložení stropu DA).
11. DA je konstruován s uspořádáním náprav 4x4.
12. DA je vybaven zařízením proti blokování provozních brzd typu ABS nebo obdobným zařízením.
13. Obě nápravy jsou osazeny koly vybavenými pneumatikami konstruovanými pro provoz na sněhu a ledu s označením 3PMSF („alpský štít“).
14. DA je vybaven nejméně airbagem řidiče a spolujezdce.
15. DA je dále vybaven:
 - centrálním zamykáním s dálkovým ovládním,
 - předními elektricky ovládanými okny,

- posuvnými okny v prostoru druhé řady sedadel,
 - předními lapači nečistot,
 - zadními lapači nečistot,
 - LED světlometry pro denní svícení,
 - parkovací senzory vzadu,
 - parkovací senzory vpředu,
 - couvací kamerou,
 - gumovými koberci na podlaze,
 - ochranným krytem pod motorem.
16. Součástí DA je povinná výbava motorových a přípojných vozidel stanovená právním předpisem. Veškeré příslušenství potřebné pro výměnu kola je umístěno v DA a je součástí dodávky, plnohodnotné náhradní kolo k DA je dodáno samostatně, příbalem.
17. Pro výrobu DA se používá pouze nový, dosud nepoužitý automobilový podvozek, který není starší 24 měsíců a pro účelovou nástavbu pouze nové a originální součásti.
18. Technická životnost DA je nejméně 16 let, a to při běžném provozu u jednotky požární ochrany s ročním kilometrovým průběhem do 10.000 km. Po celou tuto dobu je DA plně funkční.
19. Všechny položky požárního příslušenství a všechna zařízení použita pro montáž do DA splňují obecně stanovené bezpečnostní předpisy a jsou doložena návodem a příslušným dokladem (homologace, certifikát, prohlášení o shodě apod.).

Tuto technickou specifikaci vypracoval a případné zpřesňující údaje může poskytnout pan M. Kubát, email sdhknapovec@seznam.cz, telefon 777 736 793.

Schválené technické podmínky zaslat na email: nykodym@muuo.cz

V Ústí nad Orlicí dne 11. 1. 2021