

**Smlouva o dílo č. 9221000346
Provozování regulační stanice plynu**

uzavřená ve smyslu ustanovení § 2586 a násl. zákona č. 89/2012 Sb. občanský zákoník, ve znění pozdějších předpisů

I. Smluvní strany

Objednatel : **Krajské ředitelství policie Pardubického kraje**
Na Spravedlnosti 2516, 530 02 Pardubice – Zelené Předměstí
Jednající: Ing. Lubomír Baran, vedoucí oddělení provozu a údržby majetku
IČ : 72050250
DIČ : CZ72050250
Bankovní spojení: Česká národní banka, č. účtu: 11234881/0710
Datová schránka: ndihp32

(dále jen „objednatel“)

a

Zhotovitel: **GasNet Služby, s.r.o.**
Plynárenská 499/1, Zábřovice, 602 00 Brno
zastoupen:

IČ: 27935311
DIČ: CZ27935311
Zapsána v OR vedeném u KS Brno, sp.zn. C 57165
Bankovní spojení: ČSOB, č. účtu: 17837923/0300
Datová schránka: jnyjys6

(dále jen „zhotovitel“ nebo „poskytovatel“)

II. Předmět smlouvy, termíny a rozsah prací a místo plnění

- Zhotovitel se touto smlouvou zavazuje provádět pro objednatele na plynových zařízeních uvedených v článku II. odstavci 2. této smlouvy níže uvedené činnosti:
 - Kontrolní a revizní činnosti – přehled, vč. ceny kontrolních a revizních činností je uveden v Příloze č. 1 této smlouvy. Zhotovitel se zavazuje provádět kontrolní a revizní činnosti v souladu s platným Místním provozním řádem objednatele, bude-li s ním prokazatelně seznámen, při současném respektování četností předepsaných vyhláškou č. 85/1978 Sb., o kontrolách, revizích a zkouškách plynových zařízení, ve znění pozdějších předpisů, normami TPG 605 02, TPG 905 01, ČSN 38 6405, ČSN 33 1500 ČSN EN 12186, ČSN EN 60079-17, ČSN EN 62305-1 až 4.
 - Údržba a opravy – provádí se individuálně, na základě poptávky objednatele. Předmět a rozsah údržby nebo opravy bude specifikován individuální písemnou nabídkou zhotovitele. V případě její akceptace vystaví objednatel písemnou objednávku na tuto službu.
 - Pohotovostní služba – slouží pro prvotní zabezpečení poruch a havárií a je držena poskytovatelem v souladu s TPG 905 01 nepřetržitě 24 hodin denně prostřednictvím dispečinku poskytovatele na telefonním čísle 1239.
- Zhotovitel se touto smlouvou zavazuje provádět pro objednatele činnosti uvedené v článku II., odstavci 1. této smlouvy na níže uvedeném plynovém zařízení:
 - technologie regulační stanice VTL č. RS-59010-CS, 1-řadé, 1-stupňové.
- Nebude-li zhotovitel schopen vlastními prostředky zajistit plnění předmětu smlouvy, může za tímto účelem využít služeb třetích stran.
- Plynové zařízení, které je předmětem smlouvy a je specifikováno v odst. 2 tohoto článku, je ve vlastnictví objednatele a nachází se na adrese: parcela č. 189/8 a 598, k.ú. Opočíněk, GPS: 50.0214508N, 15.6572128E.
- Objednatel se zavazuje uhradit zhotoviteli za poskytnutá plnění cenu dle článku IV. této smlouvy.

III. Předání díla

1. Kontrolní a revizní činnosti – jako doklad o provedení díla vystaví zhotovitel příslušný výstupní dokument dle druhu kontrolní nebo revizní činnosti – viz Příloha č. 2 této smlouvy.
Dále zhotovitel vystaví v závislosti na druhu provedené činnosti Pracovní list nebo Podklad k fakturaci – regulační stanice – viz Příloha č. 2. Tento dokument představuje písemné odsouhlasení rozsahu provedených prací mezi poskytovatelem a objednatelem.
2. Údržba a opravy – předání díla v případě údržby nebo oprav podléhá režimu individuální zakázky upravené akceptovanou objednávkou ve smyslu čl. II. odst. 1 písm. b) této smlouvy. Pro tuto akceptovanou objednávku (dílní smlouvu) se uplatní ustanovení této smlouvy jako její obchodní podmínky ve smyslu § 1751 odst. 1 občanského zákoníku.
3. Pohotovostní služba – v případě zjištění a zabezpečení úniku plynu vystaví zhotovitel Zápis o závadách zjištěných na odběrném plynovém zařízení.

IV. Cena díla

1. Cena je stanovena dohodou smluvních stran dle § 2 zákona č. 526/1990 Sb., o cenách, ve znění pozdějších předpisů.
2. Ceny kontrolních a revizních činností jsou uvedeny v Příloze č. 1 této smlouvy. Ceny zahrnují čas pracovníků strávený na místě plnění, náklady na dopravu a vyhotovení výstupní dokumentace.
3. Cena údržby a oprav bude stanovena vždy individuálně v závislosti na charakteru a rozsahu údržby nebo opravy a bude specifikována v písemné nabídce poskytovatele.
4. Pohotovostní služba je poskytována bezúplatně dle platných právních předpisů.
5. K cenám bez daně bude připočtena sazba daně z přidané hodnoty, dle daňových předpisů platných v době uskutečnění zdanitelného plnění. Jsou-li fakturovány jako hlavní plnění stavebně montážní práce, je fakturováno v ceně bez daně, daň odvede příjemce plnění – tzn. Objednatel.
6. K aplikaci nového ceníku poskytovatele na tuto smlouvu je nutná předchozí písemná dohoda obou smluvních stran formou dodatku k této smlouvě.

V. Platební podmínky

1. Cenu za dílo se objednatel zavazuje uhradit na základě vyúčtování jednotlivých plnění, na základě zhotovitelem vystaveného a zasláného daňového dokladu (faktury), který je zhotovitel povinen vystavit do 15-ti kalendářních dnů po předání a převzetí příslušného plnění. Daňový doklad (faktura) musí obsahovat náležitosti stanovené zákonem č. 235/2004 Sb., o dani z přidané hodnoty, ve znění pozdějších předpisů a dalšími obecně závaznými právními předpisy, registrační číslo této smlouvy dle evidence zhotovitele a objednatele, číslo nákupního dokladu objednatele a bankovní spojení zhotovitele zveřejněné v registru plátců DPH.
2. K daňovému dokladu (faktuře) musí být přiložena kopie podkladu k fakturaci (protokol o předání a převzetí příslušného plnění) odsouhlaseného objednatelem při předání předmětu smlouvy.
3. Daňový doklad (faktura), pokud není vystavován elektronicky, musí být vyhotoven ve formátu A4, na standardním kancelářském papíru gramáže 80g/m², s jednostranným tiskem, barva textu obsaženého v daňovém dokladu (faktuře) musí být černá a daňový doklad (faktura) musí být doručen v jednom originálu. Nedílnou součástí daňového dokladu (faktury) musí být kopie předávacího protokolu (oboustranně podepsaného) o převzetí příslušné jednotlivé části.
4. Bude-li předmět plnění podléhat režimu přenesené daňové povinnosti, bude fakturována cena bez daně, DPH odvede zákazník a daňový doklad bude obsahovat příslušné kódy klasifikace produkce CZ-CPA..
5. Lhůta splatnosti daňového dokladu (faktury) je 30 dnů od jejich doručení objednateli. V případě, že daňový doklad (faktura) nebude splňovat náležitosti stanovené zákonem nebo touto smlouvou, je objednatel oprávněn vadný daňový doklad (fakturu) před uplynutím lhůty splatnosti vrátit zhotoviteli bez zaplacení k provedení opravy či k novému vystavení. Ve vráceném daňovém dokladu (faktuře) vyznačí důvod vrácení. Zhotovitel provede opravu či vystavení nového daňového dokladu (faktury).
6. Vrátil-li objednatel vadný daňový doklad (fakturu) zhotoviteli, přerušuje se původní lhůta splatnosti. Nová lhůta splatnosti běží znovu v původní délce ode dne doručení opraveného nebo nově vyhotoveného daňového dokladu (faktury).
7. V případě prodloužení objednatele s placením ceny díla může zhotovitel požadovat po objednateli zaplacení úroku z prodloužení ve výši 0,05% z dlužné částky za každý den prodloužení.
8. V případě prodloužení objednatele s platbou sjednanou dle této smlouvy není zhotovitel povinen provádět následující plánované provozní kontroly regulační stanice ani plnit ostatní závazky vyplývající mu z této smlouvy. Provozní kontroly budou zajištěny zhotovitelem až po provedení všech úhrad ze strany objednatele.

VI. Odpovědnost za vady a smluvní pokuty

1. Objednatel je povinen uplatnit vůči zhotoviteli nároky plynoucí z odpovědnosti za vady v případě zjevné vady kvality a rozsahu služeb a prací okamžitě při jejich zjištění, nejpozději však do tří dnů ode dne provedené služby nebo práce nebo doby, kdy měla tato být provedena.
2. Zhotovitel je povinen bezplatně odstranit oprávněně uplatněnou vadu.
3. V případě, že uplatněná vada není včas a řádně odstraněna, má objednatel právo na přiměřenou slevu z ceny nebo na odstranění vady vlastními pracovníky či třetími osobami na účet zhotovitele.
4. Objednatel nemá právo na slevu z ceny nebo úhradu nákladů dle předchozího bodu, pokud neumožní zhotoviteli odstranit oprávněně uplatněnou vadu.
5. Zhotovitel neodpovídá za vady a nedodělky, které byly po převzetí díla (jeho části) způsobeny objednateli neoprávněným zásahem třetí osoby či neodvratitelnými událostmi.
6. Za prodloužení s předáním plnění dle této smlouvy se zhotovitel zavazuje zaplatit objednateli smluvní pokutu ve výši 0,05% z ceny plnění, s jehož předáním je zhotovitel v prodlení, a to za každý i započatý den prodlení.
7. Smluvní pokuta je splatná do 21 dnů ode dne doručení jejího vyúčtování zhotoviteli. Smluvní pokuta se nedotýká nároku na náhradu způsobené škody. Smluvní strany se však současně dohodly, že zaplacená smluvní pokuta se na náhradu škody započítává.

VII. Platnost smlouvy

Tato smlouva se uzavírá na dobu určitou, a to na dobu jednoho roku ode dne nabytí její účinnosti. Pokud kterákoliv ze smluvních stran nevypoví smlouvu nejpozději tři měsíce před uplynutím její platnosti (i bez udání důvodu), smlouva se automaticky prodlužuje za stejných podmínek o jeden rok. Smlouva nabývá platnosti dnem podpisu oběma smluvními stranami a účinnosti za podmínek uvedených v čl. XII. odst. 6 této smlouvy.

VIII. Odstoupení od smlouvy

1. Objednatel je oprávněn od této smlouvy odstoupit dojde-li na straně zhotovitele k podstatnému porušení této smlouvy. Za podstatné porušení smlouvy se, kromě zákonných důvodů pokládá stav, kdy:
 - a) bude vydáno rozhodnutí o zrušení zhotovitele s likvidací,
 - b) vůči majetku zhotovitele bude zahájeno insolvenční nebo obdobné řízení,
 - c) zhotovitel při provádění díla opakovaně nedodrží obecně závazné právní předpisy či závazné technologické postupy,
 - d) zhotovitel nedodrží termíny realizace dílčích plnění.
2. Smluvní strany jsou oprávněny odstoupit od této smlouvy z důvodů uvedených v zákoně a v této smlouvě. Zhotovitel je dále oprávněn odstoupit od této smlouvy i v případě, že objednatel je v prodlení se zaplacením i jen jednoho daňového dokladu (faktury) po dobu delší 30 dnů, ačkoliv byl na prodlení se zaplacením zhotovitelem upozorněn s poskytnutím přiměřené lhůty k nápravě.
3. Odstoupení od této smlouvy oznámí odstupující smluvní strana druhé smluvní straně písemnou formou. Odstoupení od smlouvy se považuje za oznámené, jestliže je doručeno na adresu sídla uvedenou v záhlaví této smlouvy. V případě pochybnosti o termínu doručení oznámení o odstoupení se pro účely této smlouvy považuje oznámení za doručené třetím dnem po jeho prokazatelném odeslání.
4. Právní účinky odstoupení nastanou okamžikem, kdy je oznámení o odstoupení od této smlouvy doručeno, pokud v tomto oznámení není uvedena lhůta jiná.
5. Odstoupením od smlouvy tato smlouva zaniká k okamžiku, kdy nastanou právní účinky odstoupení. Odstoupením od smlouvy nejsou dotčeny nároky smluvních stran na zaplacení.

IX. Práva a povinnosti účastníků

1. Zhotovitel odpovídá objednateli:
 - Za kvalitu, všeobecnou a odbornou správnost poskytovaných prací a služeb.
 - Za škody na majetku objednatele, popř. zdraví zaměstnanců a návštěvníků objednatele, vzniklé protiprávním jednáním zaměstnanců zhotovitele a porušením platných předpisů a norem pro poskytování služeb, používáním přístrojů a prostředků neodpovídajících platným normám.

2. Objednatel se zavazuje:

- Vytvořit zaměstnancům zhotovitele veškeré podmínky potřebné pro realizaci předmětu smlouvy (vstup do areálu, vstup do objektu regulační stanice).
- Poskytovat zhotoviteli v rámci provádění sjednaných prací a služeb bezúplatně vodu a elektrickou energii.
- Informovat zhotovitele o změně vlastníka předmětu kontroly - RS, objednatel bere na vědomí, že veškeré náklady vzniklé zhotoviteli v souvislosti s nesplněním dané povinnosti jdou k jeho tíži.
- Zaplatit zhotoviteli vyúčtovanou cenu za provedení díla vyúčtovaných případných sankcí.

X. Ostatní ujednání

1. Každé ustanovení této smlouvy je oddělitelné. Budou-li některá ustanovení této smlouvy neplatná nebo neúčinná, není tím dotčena platnost a účinnost ostatních ustanovení této smlouvy, pokud tato nemají vzájemnou provázanost. V uvedeném případě budou neplatná či neúčinná ustanovení bez zbytečného odkladu nahrazena takovými ustanoveními, která co nejvíce odpovídají původnímu účelu těchto neplatných nebo neúčinných ustanovení. Všechny přílohy k této smlouvě jsou její nedílnou součástí, přičemž ustanovení této smlouvy mají v případě interpretačního sporu přednost před zněním příloh. Tato smlouva se všemi svými přílohami a dodatky představuje úplnou a jedinou dohodu a ujednání mezi oběma smluvními stranami s ohledem na její předmět plnění a nahrazuje všechna předchozí ujednání, ať již písemná či ústní, mezi smluvními stranami.
2. Poskytovatel je správcem osobních údajů subjektů údajů. Informace o jejich zpracování vyžadované platnými právními předpisy, včetně jejich rozsahu a účelu zpracování, přehledu práv a povinností poskytovatele a aktualizovaného seznamu zpracovatelů osobních údajů, jsou zveřejněny na webové stránce poskytovatele (<http://www.GasNet.cz/sluzby/ochrana-osobnich-udaju>) a při uzavírání smlouvy nebo kdykoli v průběhu jejího trvání budou subjektu údajů poskytnuty na jeho vyžádání, adresované písemně na adresu sídla poskytovatele nebo do jeho datové schránky ID jnyjs6.
3. Smluvní strany se zavazují, že při zpracování osobních údajů (dále jen „OÚ“) druhé strany pro účely podle této smlouvy, budou přistupovat k takovým OÚ výlučně podle platných a účinných právních předpisů, upravujících ochranu OÚ, a to za účelem splnění svých úkolů vyplývajících z této Smlouvy, dále nebudou takové OÚ zpřístupňovat ani poskytovat bez písemného souhlasu druhé strany třetím stranám, s výjimkou případného řízení vedeného před orgány státní správy nebo samosprávy. Dále se smluvní strany zavazují, že v případě potřeby druhé strany vyvinou odpovídající součinnost při řešení problematiky OÚ dané smluvní strany.

XI. Odpovědné osoby

1. Zhotovitele jsou oprávněni zastupovat:



2. Objednatele jsou oprávněni zastupovat:



XII. Registr smluv

1. Tato smlouva podléhá uveřejnění v registru smluv dle zákona číslo 340/2015 Sb., o zvláštních podmínkách účinnosti některých smluv, uveřejňování těchto smluv a o registru smluv (zákon o registru smluv), ve znění pozdějších předpisů (dále jen „zákon o registru smluv“).
2. Smlouvu bez zbytečného odkladu, nejpozději do 10 dnů od uzavření smlouvy, uveřejní objednatel. Při uveřejnění je objednatel povinen postupovat tak, aby nebyla ohrožena doba zahájení plnění ze smlouvy, pokud si ji smluvní strany sjednaly, případně vyplývá-li z účelu smlouvy. Pro případ potřeby opravy uveřejněné smlouvy nebo metadat smlouvy je smluvními stranami ujednáno, že tyto opravy bude povinen uveřejnit objednatel. Pro uveřejnění opravy platí ustanovení tohoto článku o uveřejnění obdobně.
3. Smluvní strany prohlašují, že tato smlouva neobsahuje obchodní tajemství, jež by nebylo možné uveřejnit.

4. Objednatel zajistí, aby při uveřejnění této smlouvy nebyly uveřejněny informace, které nelze uveřejnit podle platných právních předpisů (osobní údaje zaměstnanců zhotovitele, jejich pracovní pozice a kontakty, telefonické i emailové adresy apod.) a dále, aby byly znečitelněny podpisy a parafy osob zastupujících smluvní strany.
5. Verze smlouvy k uveřejnění a znění metadat budou před uveřejněním v registru smluv odsouhlaseny oběma smluvními stranami. Objednatel zašle k potvrzení smlouvu k uveřejnění včetně metadat do 5 dnů od podpisu smlouvy, zhotovitel zašle vyjádření objednateli k obdržným dokumentům k uveřejnění do 5 dnů od jejich obdržení.
6. Tato smlouva nabývá účinnosti dnem uveřejnění v registru smluv v souladu s § 6 odst. 1 zákona o registru smluv.

XIII. Závěrečná ustanovení

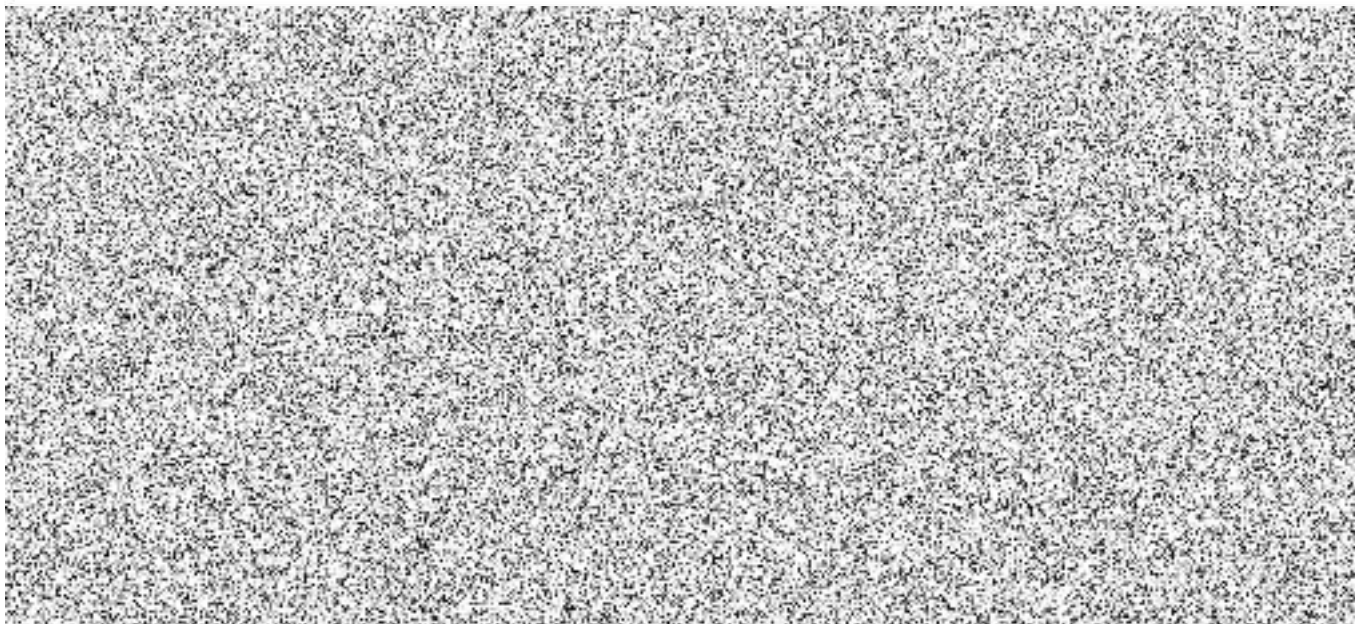
1. Měnit tuto smlouvu je možné jen písemně a to formou písemných vzestupně očíslovaných dodatků podepsaných oprávněnými zástupci obou smluvních stran. Na základě výslovné dohody smluvních stran se nepřípouští jiná než písemná forma změny této smlouvy, a to pod sankcí jejich neúčinnosti.
2. Tato smlouva je vypracována ve dvou vyhotoveních, z nichž každá smluvní strana obdrží jedno vyhotovení.
3. Na základě výslovné dohody smluvních stran, které jsou podnikateli, se neuplatní ustanovení § 1799 a 1800 občanského zákoníku o neplatnosti doložek smluv uzavřených adhezním způsobem. Dále smluvní strany výslovně vylučují aplikaci ustanovení § 556 odst. 2 občanského zákoníku, tudíž se při výkladu této smlouvy nepřihlíží k obchodním zvyklostem.
4. Práva a povinnosti smluvních stran touto smlouvou výhradně neupravené se řídí příslušnými ustanoveními zákona č. 89/2012 Sb., občanský zákoník, ve znění pozdějších předpisů.
5. Smluvní strany, po přečtení této smlouvy, prohlašují, že souhlasí s jejím obsahem a že smlouva byla podepsána na základě jejich pravé a svobodné vůle. Na důkaz toho připojují své podpisy oprávnění zástupci smluvních stran.
6. Přílohy, které jsou nedílnou součástí této smlouvy:
 - Příloha č. 1 Přehled kontrolních a revizních činností včetně cen.
 - Příloha č. 2 Protokoly o provedených pracích.

V Pardubicích dne: 09 -09- 2021

V Ostravě dne: 30 -08- 2021

Krajské ředitelství policie Pardubického kraje:

GasNet Služby, s.r.o.:



Příloha č.1 – Ceny kontrolních a revizních činností vč. termínů provedení

Regulační stanice			
Název činnosti a termín provedení.	Četnost	Výstupní dokument	Cena bez DPH
Provozní kontrola – březen, září.	1 x 6 MĚS.	Záznam o provozní kontrole, údržbě, opravě RS	2980 Kč
Provozní revize – březen.	1 x 3 ROKY	Zpráva o revizi plynového zařízení	2660 Kč
Elektro revize – září.	1 x 2 ROKY	Zpráva o revizi elektro zařízení na RS	4620 Kč
Kontrola el. zařízení vč. hromosvodu – září. <i>Provedení elektro revize nahrazuje v daném roce kontrolu el. zařízení.</i>	1 x ROK	Protokol o provedené kontrole elektrické instalace	2980 Kč

Číslo zakázky:

Číslo smlouvy:

Číslo RS:

Název RS:

Název objednatele:

Provedení kontroly strojního zařízení RS

Počet řad v RS	Počet stupňů v RS	Provozní kontrola RS (bez DPH)		
1	1	1 640,- Kč	Kč
2	1	2 733,- Kč	Kč
1	2	2 733,- Kč	Kč
2	2	4 919,- Kč	Kč
3	1	3 826,- Kč	Kč
3	2	7 105,- Kč	Kč
4	1	4 919,- Kč	Kč
4	2	9 291,- Kč	Kč

Doprava

Typ automobilu

Cena bez DPH

Počet
km

Osobní vozidla

11,- Kč/km

.....

.....Kč

Montážní a terénní vozidla

19,- Kč/km

.....

.....Kč

Hodinová sazba :

Hodinovou sazbu je možné účtovat poměrnou částkou za kratší časový interval, nejméně však za ½ hodiny započatého výkonu.

Hodinová sazba

Kč/hod(
bez DPH)Počet
hodinPočet
prac.Pro práce prováděné od 6:00 do 22:00
hod.

820,- Kč

.....

.....

.....Kč

Pro práce prováděné se souhlasem
zákazníka po 22:00 hod.

860,- Kč

.....

.....

.....Kč

Pro práce prováděné o sobotách, nedělích
a svátcích

990,- Kč

.....

.....

.....Kč

Čas strávený na cestách

290,- Kč

.....

.....

.....Kč

Čas strávený na cestě je počítán za každou započatou ½ hodinu a jedná se o celkovou dobu od výjezdu ze stanoviště do místa výkonu a zpět .

Cena celkem k fakturaci (bez DPH)

..... Kč

Práce provedena dne:

práce převzal:

Zodpovědný pracovník:

.....

Příloha č. 2

Technické místo: _____

Termín zahájení: _____ Termín ukončení: _____

Dlouhý text zakázky: _____

Název TM: _____

ZÁZNAM O PROVOZNÍ KONTROLE, ÚDRŽBĚ, OPRAVĚ RS/RESO

Datum: _____ Čas od: _____ hod do: _____ hod

Činnost: PROVOZNÍ KONTROLA^o - OPRAVA^o - ÚDRŽBA^o - JINÁ = _____

Složení údržbářské čety: _____

NASTAVENÍ REGULAČNÍCH A ZABEZPEČOVACÍCH ARMATUR

Vstupní tlak:		I. stupeň kPa, Mpa						II. stupeň kPa, Mpa						
Mpa kPa		R	M	KPV	PV	BR I	BR II	R	M	KPV	PV	BR I	BR II	KP
Zjištěno	I. řada (provozní)													
	II. řada (záložní)													
	III. řada (záložní)													
Po seřízení	I. řada (provozní)													
	II. řada (záložní)													
	III. řada (záložní)													

R - regulátor, M - monitor, KPV - kontr. poj. ventil, PV - pístný ventil, BR - bezp. rychlozávěr, KP - kapal. pojistka

Těsnost strojního zařízení (kontrola, výměna těsnění):	Kontrola	ANO ^o NE ^o		Oprava	ANO ^o NE ^o	Zabroušení dosedacích ploch kuželky a sedla:	ANO ^o NE ^o		
Prohlídka, výměna membrán:	Prohlídka	ANO ^o NE ^o		Výměna	ANO ^o NE ^o	Očištění strojního zařízení:	ANO ^o NE ^o		
Dotazání ucpávek, výměna:	Dotazání	ANO ^o NE ^o		Výměna	ANO ^o NE ^o	Namazání pohyblivých částí armatur:	ANO ^o NE ^o		
Kontrola, oprava, příp. výměna armatur:	Kontrola	ANO ^o NE ^o		Oprava	ANO ^o NE ^o	Nátěry:	ANO ^o NE ^o		
Filtrační zařízení:	Kontrola	ANO ^o NE ^o		Výměna	ANO ^o NE ^o	Vyčištění:	ANO ^o NE ^o		
Funkce regulátorů:	Kontrola	ANO ^o NE ^o		Oprava	ANO ^o NE ^o	Údržba:	ANO ^o NE ^o		
Funkce předehřevu:	Kontrola	ANO ^o NE ^o		Oprava	ANO ^o NE ^o	Údržba:	ANO ^o NE ^o		
Seřízení zabezpečovacích armatur (zabroušení sedla a kuželky):	Seřízení	ANO ^o NE ^o		Oprava	ANO ^o NE ^o	Přezkoušení PV u teplovodního předehřevu s instalovanou TN v pořádku	ANO ^o NE ^o		
Elektrické osvětlení:	Kontrola	ANO ^o NE ^o		Oprava	ANO ^o NE ^o	Kontrola teploty objektu:	ANO ^o NE ^o		
Stavební část, příjezdové cesta, údržba, oprava:	Kontrola	ANO ^o NE ^o		Oprava	ANO ^o NE ^o	Údržba	ANO ^o NE ^o	Kontrola funkčnosti manometrů v pořádku	ANO ^o NE ^o
Větrání:	Kontrola	ANO ^o NE ^o		Údržba	ANO ^o NE ^o	Kontrola přesnosti manometrů v pořádku	ANO ^o NE ^o		
Měřicí, regul., a přenosné zařízení, oprava, výměna:	Kontrola	ANO ^o NE ^o		Oprava	ANO ^o NE ^o	Údržba	ANO ^o NE ^o		
Stav a přístupnost vstupních, příp. výstupních uzávěrů:	Kontrola	ANO ^o NE ^o		Oprava	ANO ^o NE ^o	Údržba	ANO ^o NE ^o		
Poznámka:							Zařízení je provozuschopné	ANO ^o NE ^o	

Provedl - Datum - Podpis

Převzal - Datum - Podpis

Příloha č. 2

Zakázka č.: _____

Technické místo: _____

Termín zahájení: _____ Termín ukončení: _____

Dlouhý text zakázky: **RKE-RS kontrola el. instalace**

Název TM: _____

Protokol o provedené kontrole el. instalace

Přípojka NN:	ano <input type="checkbox"/>	není <input type="checkbox"/>				
Výstražné bezpečnostní značky:	bez závad <input type="checkbox"/>	poškozené <input type="checkbox"/>	nečitelné <input type="checkbox"/>	chybí <input type="checkbox"/>		
Přípojková skříň:	bez závad <input type="checkbox"/>	poškození <input type="checkbox"/>	zámek <input type="checkbox"/>	koroze <input type="checkbox"/>	vývodky <input type="checkbox"/>	
Jističí prvky:	bez závad <input type="checkbox"/>	poškození <input type="checkbox"/>	selektivita <input type="checkbox"/>			
Kabel NN a ochranná trubka:	bez závad <input type="checkbox"/>	směr štítky <input type="checkbox"/>	porušení <input type="checkbox"/>	koroze <input type="checkbox"/>	nátěr <input type="checkbox"/>	
Elektroměrový pilíř (rozváděč):	ano <input type="checkbox"/>	není <input type="checkbox"/>				
Výstražné bezpečnostní značky:	bez závad <input type="checkbox"/>	poškozené <input type="checkbox"/>	nečitelné <input type="checkbox"/>	chybí <input type="checkbox"/>		
Elektroměrový pilíř (rozváděč):	bez závad <input type="checkbox"/>	poškození <input type="checkbox"/>	zámek <input type="checkbox"/>	koroze <input type="checkbox"/>		
Jističí prvky a přepětové ochrany:	bez závad <input type="checkbox"/>	poškození <input type="checkbox"/>	selektivita <input type="checkbox"/>	funkce <input type="checkbox"/>		
Hlavní vypínač:	bez závad <input type="checkbox"/>	poškození <input type="checkbox"/>	označení <input type="checkbox"/>	funkce <input type="checkbox"/>		
Prívodní kabel do rozváděče RS:	bez závad <input type="checkbox"/>	směr štítky <input type="checkbox"/>	porušení <input type="checkbox"/>			
Rozváděč regulační stanice/OS:	ano <input type="checkbox"/>	není <input type="checkbox"/>				
Výstražné bezpečnostní značky:	bez závad <input type="checkbox"/>	poškozené <input type="checkbox"/>	nečitelné <input type="checkbox"/>	chybí <input type="checkbox"/>		
Popisy rozváděče a kabelových štítků:	bez závad <input type="checkbox"/>	poškození <input type="checkbox"/>	nečitelné <input type="checkbox"/>	chybí <input type="checkbox"/>	chybí el. schema rozvodu <input type="checkbox"/>	
Rozváděč:	bez závad <input type="checkbox"/>	poškození <input type="checkbox"/>	zámek <input type="checkbox"/>	šrouby <input type="checkbox"/>	kryty, přepážky <input type="checkbox"/>	koroze <input type="checkbox"/>
Hlavní vypínač:	bez závad <input type="checkbox"/>	poškození <input type="checkbox"/>	označení <input type="checkbox"/>	funkce <input type="checkbox"/>		
Jističí prvky a přepětové ochrany:	bez závad <input type="checkbox"/>	poškození <input type="checkbox"/>		funkce <input type="checkbox"/>		
Zásuvky 230V, 400V a proudový chránič:	bez závad <input type="checkbox"/>	poškození <input type="checkbox"/>	230V <input type="checkbox"/>	400V <input type="checkbox"/>	chrán. funkce <input type="checkbox"/>	zkouška <input type="checkbox"/>
Kabely a kabelové trasy:	bez závad <input type="checkbox"/>	porušení <input type="checkbox"/>	žlaby <input type="checkbox"/>		odbočné krabice <input type="checkbox"/>	
Vývodky:	bez závad <input type="checkbox"/>	poškození <input type="checkbox"/>	zaslepení <input type="checkbox"/>	dotazení <input type="checkbox"/>		
Dotazení všech šroub. spojů v rozváděči:	bez závad <input type="checkbox"/>			dotazení <input type="checkbox"/>		
Místnost s plynovými kotli:	ano <input type="checkbox"/>	není <input type="checkbox"/>				
Osvětlení a vypínač:	bez závad <input type="checkbox"/>	porušení <input type="checkbox"/>	čistota <input type="checkbox"/>	dotazení <input type="checkbox"/>	označení ZAP/VYP <input type="checkbox"/>	
Zásuvky kotlů:	bez závad <input type="checkbox"/>	porušení <input type="checkbox"/>		dotazení <input type="checkbox"/>		
Regulační stanice plynu/OS:	ano <input type="checkbox"/>	není <input type="checkbox"/>				
Osvětlení a vypínač:	bez závad <input type="checkbox"/>	porušení <input type="checkbox"/>	čistota <input type="checkbox"/>	dotazení <input type="checkbox"/>	označení ZAP/VYP <input type="checkbox"/>	
Plynotěsný prostup:	bez závad <input type="checkbox"/>	porušení <input type="checkbox"/>	vývodky <input type="checkbox"/>			
Kabelové trasy:	bez závad <input type="checkbox"/>	porušení <input type="checkbox"/>	žlaby <input type="checkbox"/>	uchycení <input type="checkbox"/>	odbočné krabice <input type="checkbox"/>	
Nevýbušné el. zařízení / JBZ:	bez závad <input type="checkbox"/>	porušení <input type="checkbox"/>			není schváleno do ZÓNY 2 <input type="checkbox"/>	
Hromosvod:	ano <input type="checkbox"/>	není <input type="checkbox"/>				
Jímací zařízení:	bez závad <input type="checkbox"/>	jímací tyče <input type="checkbox"/>	spoje <input type="checkbox"/>	koroze <input type="checkbox"/>	pomocné jimače <input type="checkbox"/>	
Vedení a svody:	bez závad <input type="checkbox"/>	ochr. úhelník <input type="checkbox"/>	spoje <input type="checkbox"/>	koroze <input type="checkbox"/>	ukotvení <input type="checkbox"/>	mech. poškození <input type="checkbox"/>
Zkušební svorky:	bez závad <input type="checkbox"/>	poškození <input type="checkbox"/>	označení <input type="checkbox"/>	koroze <input type="checkbox"/>		
Pospojování a příruby:	bez závad <input type="checkbox"/>	poškození <input type="checkbox"/>		koroze <input type="checkbox"/>	vějíř. podložky <input type="checkbox"/>	
Měření zemního odporu: (ohm)	1	2	3	4	5	6

Poznámka: _____

Poř. číslo	Obraz škody	Zjištění závady/způsob odstranění	HZ

Kontrolu provedl: _____ Práci převzal: _____

Datum: _____ Datum: _____

Jméno: _____ Jméno: _____

Podpis: _____ Podpis: _____