

Smlouva
o dodávce vody*) a o odvádění odpadních vod*) č. 1617 0060
 (dále jen „Smlouva“) uzavřená v souladu s ustanovením § 8 odst. 6 zákona č. 274/2001 Sb.,
 o vodovodech a kanalizacích pro veřejnou potřebu (dále jen „zákon“), v platném znění:

I. Smluvní strany

VLASTNÍK (vyplní dodavatel)		IČ
vodovodu	MĚSTO HUMPOLEC	00248266
kanalizace	MĚSTO HUMPOLEC	00248266

Vlastník, za něhož jedná dodavatel oprávněný dle § 8 odst. 6 zákona k uzavření této Smlouvy a dle § 8 odst. 2 zákona k výkonu všech práv a povinností vlastníka ve vztahu k odběrateli (dále jen Dodavatel).

Daňový doklad je vystavován jménem Vlastníka a Vlastníkovi náleží úhrady za vodné a stočné (včetně záloh), vybírané prostřednictvím Dodavatele.

DODAVATEL			
VODAK Humpolec, s.r.o.		Sídlo: Pražská 544, Humpolec, PSČ 396 01	
Zastoupený: Ing. Květuše Kučírková-jednatel		OR: KS České Budějovice, oddíl C, vložka 3223	
IČ: 49050541	DIČ: CZ49050541	Datová schránka: b2jciij	
Web: vodakhu.cz	Tel: 565 533 383	E-mail: favodnestocne@vodakhu.cz	

ODBĚRATEL - vlastník připojené nemovitosti			
Jméno, příjmení, tit./obchodní firma*): INVESTMAR 2018 a.s.			
Sídlo /trvalý pobyt*)	Obec: PRAHA 2	Ulice: TOUBALOVA	Čp: 2022 PSČ: 120 00 část obce: NOVÉ HRADY
Datum narození (RČ/IČ*): 02588601	DIČ:		
Zastoupený: HODKIN ZOKRANAV	OR:		
Datová schránka: AX4MR7C			
Mob: 602490258	Tel:	E-mail: INFO@INVESTMAR.cz	

ODBĚRATEL - doručovací adresa vlastníka připojené nemovitosti (liší-li se od trvalého pobytu či sídla)			
Adresa k zaslání	Obec:	Ulice:	
	Čp:	PSČ:	část obce:

II. Předmět smlouvy

ODBĚRNÉ MÍSTO		Druh:	Číslo odběru: 1617 0060
Obec: HUMPOLEC		Vodné	1617 0060
Ulice: JAKUBOVA		Stočné	1617 0060
Čp: 55 PSČ: 396 01		Srážkové vody	1691 1710
Číslo parcely: 55-1207	Popis připojené nemovitosti:		
Katastrální území: HUMPOLEC	KOTRČANSKÝ ÚSTAV		

*)nehodící se škrtně

- Předmětem této smlouvy je úprava vztahů mezi Dodavatelem a Odběratelem při dodávkách pitné vody z vodovodů a při odvádění odpadních a srážkových vod (odpadní a srážkové vody dále jen souhrnně „odpadní vody“) kanalizacemi do/z připojené nemovitosti.
- Smluvní strany se dohodly, že místem dodávky vody a/nebo odvádění odpadních vod je nemovitost připojená přípojkou na vodovod nebo kanalizaci (dále jen „Odběrné místo“).
- Dodavatel byl k uzavření smlouvy pověřen vlastníkem vodovodu a kanalizace. Dodavatel je ve vztahu k odběrateli oprávněn k výkonu práv a je odpovědný za závazky, které lze v souladu se smlouvou o provozování vodohospodářského majetku uzavřenou s Vlastníkem vodovodu/kanalizace a dle zákona o vodovodech a kanalizacích přenést.

Dodávka vody		doplnit
Parametry pro dodávku vody		doplnit
a)	Profil přípojky (vnitřní průměr: příklad: DN 25 mm = 1")	DN 25
b)	Počet trvale připojených osob	-
c)	• Limit množství dodávané vody (m ³ /den)	-
	• Množství určující kapacitou vodoměru / profil přípojky (m ³ /hod) (hodnota- kapacita vodoměru)	ψn 2,5
d)	Tlakové poměry v místě přípojky – min. 0,15 Mpa, max. 0,6 Mpa v odůvodněných případech 0,7 Mpa*)	
e)	Ukazatele jakosti dodávané pitné vody a hodnoty: vápník 40-80 mg/l, hořčík 20-30 mg/l, dusičnany ≤50 mg/l *)	
Zjišťování množství dodané vody		doplnit
a)	Vodoměrem umístěným (šachta, sklep, byt, jině-specifikovat)	SUTEREN
b)	Paušální sazba dle směrných čísel (Příloha A) nebo technolog. výpočtu (Příloha B) m ³ /rok	

*) Parametry d) e) mohou kolísat v rozmezí hodnot stanovených právními předpisy, aktuální jsou k dispozici u Dodavatele

Odvádění odpadních vod		doplnit
Parametry pro odvádění odpadních vod		doplnit
a)	Profil přípojky (vnitřní průměr: příklad: DN 150mm)	DN 200
b)	Počet trvale připojených osob	-
c)	Předčištění odpadních vod (septik, lapol, lapač tuků, ČOV, jiné)	-
d)	Limit množství vypouštěné odpadní vody (m ³ /hod)	-
	Limity množství a znečištění odpadní vody jsou stanoveny v Kanalizačním řádu příslušné lokalit. Bilance znečištění vypouštěných odpadních vod je dána součtem průměrného denního množství odváděných odpadních vod a nejvyšší přípustné míry znečištění.	
Zjišťování množství odváděných vod – dle skutečnosti doplňte jednu z níže uvedených možností a), b), c)		
a)	V případě dodávky z vodovodu	vybrat a doplnit
	• ve výši pitné vody (odebrané) z vodovodu zjištěné vodoměrem	✓
	• ve výši pitné vody (odebrané) z vodovodu dle směrných čísel (Příloha A, B)	
Odběratel v tomto případě prohlašuje, že na daném odběrném místě není žádný jiný zdroj vody, z něž by byla vypouštěna voda do kanalizace.		
b)	V případě dodávky z jiného zdroje než z vodovodu	
	• Typ zdroje – specifikovat (př. studna, vrt, ...)	
	• ve výši zjištěné měřicím zařízením (vodoměrem) na zdroji vody odběratele umístěným (specifikovat)	
	• ve výši zjištěné dle směrných čísel (Příloha A, B)	
c)	V případě dodávky v kombinaci zdrojů	
	• Typ zdroje -specifikovat	
	• ve výši součtu množství vody dodané z vodovodu měřené dodavatelem a množství vody z jiného zdroje měřené na zdroji měřené odběratelem (specifikovat)	
	• ve výši zjištěné dle směrných čísel (Příloha A, B), nejméně však v objemu vody zjištěné vodoměrem	
	• ve výši zjištěné měřicím zařízením odběratele umístěným na kanal. přípojce (specifikovat)	

Srážkové vody odváděné do kanalizace (od platby osvobozeny domácnosti a další – viz. obchodní podmínky 7.9.)					
Druh plochy	Plocha (m ²)	Zpoplatněná plocha	Nezpoplatněná plocha	Odtokový součinitel	Redukovaná plocha (m ²) (plocha x odtokový součinitel)
A	zastavěné plochy	531	531	0,9	477,9
	těžce propustné zpevněné plochy				
B	lehce propustné zpevněné plochy			0,4	
	plochy kryté vegetací				
C				0,05	
Součet redukovaných ploch (m ²)					
Dlouhodobý srážkový normál (m/rok)*)					
					0,658
Roční množství odváděných srážkových vod Q v m ³ =součet redukovaných ploch v m ² krát dlouhodobý srážkový normál v m/rok					
z toho					
zpoplatněné množství odváděných srážkových vod v m ³ /rok					314 m ³

*)Dlouhodobý srážkový normál je průměrem určité hodnoty (např.roční srážky) v daném místě nebo oblasti za 30ti let, v současné době za 30ti leti-1961-1990.tato hodnota se pak používá 30let, tedy do roku 2020.Jedná se o normu Světové meteorologické organizace.

4. Odběratel prohlašuje, že je vlastníkem vodovodní a kanalizační přípojky. Pokud není, vyplní následující.
 Odběratel prohlašuje, že vlastníkem vodovodní přípojky je: _____
 Odběratel prohlašuje, že vlastníkem kanalizační přípojky je: _____
 Odběratel prohlašuje, že vlastníkem přípojky Odběratele oprávnil přípojku užívat.
5. Odběratel prohlašuje, že je vlastníkem připojené nemovitosti, příspěvková organizace kraje či obce a další osoby, kterým na základě jiných zákonů svědčí v katastru nemovitostí zapsané právo svým jménem hospodařit s připojeným pozemkem či stavbou (např. státní organizace, státní podnik, svěřenský správce, apod.)

III. Stanovení ceny vodného a stočného a platební podmínky.

1. Stanovení ceny vodného a stočného odpovídá platným cenovým předpisům.
 Ceny vodného a stočného stanovuje a schvaluje Vlastník vodovodu, kanalizace a jsou k dispozici v sídle dodavatele, na místně příslušném úřadě dané obce.
 Ceník a jeho příslušné změny jsou Dodavatelem zveřejňovány na webových stránkách.
2. V případě, že dojde k úpravě ceny pro vodné, stočné a nebude ke dni předcházejícímu účinnosti změny této ceny proveden fyzický odečet stavu měřidla, provede se fakturace podle tohoto propočtu: Za období přede dnem nabytí účinnosti změny dodavatel uplatní cenu platnou v tomto období a za období ode dne nabytí účinnosti změny cenu platnou od tohoto dne, propočtené denním průměrem objemu vody odebrané z vodovodu / objemu odpadní vody vypuštěné do kanalizace v období mezi posledním odečtem stavu měřidla před změnou této ceny a prvním odečtem stavu měřidla po změně této ceny.

Fakturace, běžný odečet, úhrada záloh a faktur			
Četnost odečtu (stanoví jednostranně dodavatel)			
Četnost odečtu vodoměru a fakturace	<input type="checkbox"/> měsíčně	<input checked="" type="checkbox"/> ročně	
Četnost fakturace srážkové vody	<input type="checkbox"/> měsíčně	<input checked="" type="checkbox"/> ročně	
Zálohové platby příloha F			
Zálohové platby	<input type="checkbox"/> měsíčně	<input type="checkbox"/> čtvrtletně	<input type="checkbox"/> pololetně <input checked="" type="checkbox"/> ročně
Zálohová platba je stanovena výpočtem jako poměrná část ($\frac{1}{12}$, $\frac{1}{4}$, $\frac{1}{2}$, 1)			
Variabilní symbol (VS) je	<input type="checkbox"/> rodné číslo	<input checked="" type="checkbox"/> IČ	<input type="checkbox"/> číslo odběru
Splatnost zálohy je vždy k 15. dni v měsíci začínajícího zálohového období.			
Úhrada záloh	<input checked="" type="checkbox"/>	trvalým příkazem-bezhotovostní převod z účtu	2018201857/5500
	<input checked="" type="checkbox"/>	inkasním příkazem SIPO, spojovací číslo	
	<input type="checkbox"/>	v hotovosti v pokladně Dodavatele	
	<input type="checkbox"/>	dle přílohy V1E	
Faktury - Zúčtování záloh a vyúčtování vodného, stočného bude provedeno do 30 dnů po uplynutí zúčtovacího období fakturou (daňovým dokladem) se lhůtou splatnosti 14 dnů od odeslání			
Úhrada faktur	<input checked="" type="checkbox"/>	příkazem k úhradě	2018201857/5500
	<input type="checkbox"/>	v hotovosti v pokladně Dodavatele	
	<input type="checkbox"/>	poštovní poukázkou	
	<input type="checkbox"/>	dle přílohy V1E	
Přeplatky	<input checked="" type="checkbox"/>	Přeplatek z vyúčtování do výše 50Kč se převede do dalšího období.	
	<input checked="" type="checkbox"/>	Přeplatek se použije na uhrazení veškerých splatných pohledávek na jiných odběrných místech téhož Odběratele. O takto provedených zápočtech bude Odběratel informován.	
	<input checked="" type="checkbox"/>	Ostatní přeplatky se vrací do data splatnosti.	
Elektronický přenos	<input checked="" type="checkbox"/>	E-mailová adresa	INFO@INKVITMAR.cz

IV. Prohlášení a ujednání smluvních stran.

1. Dodavatel prohlašuje, že byl k uzavření této Smlouvy zmocněn vlastníkem vodovodů a kanalizací pro veřejnou potřebu a že je ve vztahu k Odběrateli osobou odpovědnou za dodávky vody z vodovodu a odvádění odpadních vod kanalizací. Další informace k vodovodu a kanalizaci, termínech pravidelných odečtů vodoměrů a jakosti pitné vody jsou uvedeny na webových stránkách. Smluvní strany prohlašují, že veškeré údaje uvedené v této Smlouvě jsou pravdivé a správné. Odběratel prohlašuje, že splňuje všechny podmínky stanovené zákonem o vodovodech a kanalizacích pro připojení na vodovod a kanalizaci.
2. Cena a forma vodného a stočného je stanovována podle cenových předpisů a rozhodnutí vlastníka vodovodu a kanalizace na příslušné cenové období, kterým je zpravidla období 12 měsíců.
 Změna cen a formy vodného a stočného není považována za změnu této Smlouvy.
3. Dodavatel je oprávněn jednostranně změnit výši a četnost zálohových plateb a četnost konečného vyúčtování podle článku III. této Smlouvy tak, aby jejich výše a četnost odpovídala předpokládané výši vodného a stočného placeného Odběratelem v následujícím zúčtovacím období.

Odběratel je oprávněn uplatnit vůči Dodavateli práva z odpovědnosti za vady v souladu s obecně závaznými právními předpisy a Reklamačním řádem Dodavatele. Platné znění Reklamačního řádu je zveřejněno na webových stránkách a je k dispozici v zákaznickém centru. Odběratel tímto prohlašuje, že byl s Reklamačním řádem Dodavatele seznámen, a že mu porozuměl v plném rozsahu.

Vzniknou-li chyby nebo omyly při účtování vodného nebo stočného nesprávným odečtem, použitím nesprávné ceny vodného a stočného, početní chybou apod., mají Odběratel a Dodavatel právo na vyrovnání nesprávně účtovaných částek. Odběratel je povinen uplatnit reklamaci nesprávně účtovaných částek bez zbytečného odkladu poté, co měl možnost takovou vadu zjistit, a to písemně nebo osobně v zákaznickém centru. Neuplatní-li však Odběratel reklamaci nejpozději do dne splatnosti příslušné faktury, je povinen takovou fakturu uhradit.

Dodavatel reklamaci přezkoumá a výsledek písemně oznámí Odběrateli ve lhůtě 30 dnů ode dne, kdy reklamaci obdržel. Je-li na základě reklamace vystavena opravná faktura, považuje se současně za písemné oznámení o výsledku reklamace.

- Odběratel se zavazuje bez zbytečného odkladu, nejpozději však ve lhůtě 15 dnů ode dne účinnosti změny, oznámit Dodavateli písemně každou změnu skutečností v této Smlouvě uvedených rozhodných pro plnění, jež je předmětem této Smlouvy. Za rozhodné skutečnosti se považují zejména identifikační údaje o Odběrateli, Odběrném místě a údaje pro fakturaci vodného a stočného.

Dodavatel je oprávněn provádět kontrolu dodržování limitů znečištění odpadních vod podle podmínek platného Kanalizačního řádu, případně povolení vodoprávního úřadu.

Odběratel je povinen užívat vnitřní vodovod a vnitřní kanalizaci takovým způsobem, aby nedošlo k ohrožení jakosti vody ve vodovodu v souladu s technickými požadavky a ČSN. Potrubí vodovodu pro veřejnou potřebu včetně jeho přípojek a na ně napojených vnitřních rozvodů Odběratel nesmí propojit s vodovodním potrubím z jiného zdroje vody, než je vodovod pro veřejnou potřebu. Odběratel je dále povinen řídit se při vypouštění odpadních vod platným Kanalizačním řádem a respektovat závazné hodnoty ukazatelů limitů znečištění odpadní vody v tomto Kanalizačním řádu uvedené. Kanalizační řád je k dispozici na webových stránkách a v zákaznických centrech Dodavatele. Odběratel je dále povinen v místě a rozsahu stanoveném Kanalizačním řádem kontrolovat limity znečištění vypouštěných odpadních vod do kanalizace a doručit Dodavateli v originále protokol o výsledcích takové kontroly provedené k tomu oprávněnou osobou do 30 dnů po vystavení protokolu. Neprovede-li Odběratel tuto kontrolu v souladu s Kanalizačním řádem, je Dodavatel oprávněn provést takovou kontrolu sám nebo prostřednictvím třetí osoby. Odběratel je v takovém případě povinen uhradit Dodavateli náklady takové kontroly.

- Vodoměr ke zjišťování množství odebrané vody a měřicí zařízení Odběratele ke zjišťování množství vypouštěných odpadních a odváděných srážkových vod podléhá úřednímu ověření podle platných právních předpisů a toto ověřování je povinen zajistit v případě vodoměru na své náklady Dodavatel a v případě měřicího zařízení Odběratele ke zjišťování množství vypouštěných odpadních a odváděných srážkových vod Odběratel. Vlastníkem vodoměru je vlastník vodovodu.

Umístění vodoměru:

- Vodoměr bude umístěn dle specifikace uvedené v Dokumentu č.10-Vodovodní přípojka, zveřejněné na webových stránkách www.vodakhu.cz
- Vodoměr bude zásadně umístěn ve vodoměrné šachtě na hranici nemovitosti odběratele.
- Ve výjimečných případech, kdy z prostorových důvodů není možno vybudovat vodoměrnou šachtu na hranici nemovitosti, určí Dodavatel jiné umístění.
- Vodoměr se neumísťuje do garáží, skladů, na parkoviště, veřejné komunikace a do jiných exponovaných veřejných prostranství.
- U podsklepených budov, které licují s veřejným prostranstvím (chodník, komunikace, park, aj.) se vodoměr umístí do sklepních prostor sousedících s veřejným prostranstvím, odkud do budovy vstupuje přípojka. U nepodsklepených budov se vodoměr umístí do vnitřního prostoru budovy sousedícího s veřejným prostranstvím, odkud do budovy vstupuje přípojka.

Odběratel je povinen umožnit Provozovateli přístup k vodoměru, zejména za účelem provedení odečtu vodoměru a kontroly, opravy nebo výměny vodoměru, chránit vodoměr před poškozením, ztrátou nebo odcizením, včetně zařízení pro dálkový odečet (pokud je instalován) a dalšího příslušenství vodoměru, montážní plomby a plomby prokazující úřední ověření vodoměru podle obecně závazných právních předpisů a bez zbytečného odkladu prokazatelně oznámit Dodavateli jejich poškození či závady v měření. Byly-li výše citované povinnosti Odběratele neplněny v plném rozsahu, hradí újmu a náklady s tímto spojené Odběratel.

Dodavatel může vodoměr kdykoliv opravit nebo vyměnit. Odběratel je povinen tyto činnosti umožnit a v případech potřeby poskytnout potřebnou součinnost. Odběratel má právo být při výměně vodoměru přítomen a ověřit si stav vodoměru a neporušenost plomb. Pokud tohoto svého práva Odběratel nevyužije, nemůže později provedení těchto úkonů zpochybňovat.

Odběratel je povinen dodržet podmínky umístění vodoměru stanovené Dodavatelem. Pokud je vodoměr umístěn v šachtě, je Odběratel povinen zajistit, aby tato šachta byla Dodavateli přístupná a odvodněná. Je-li šachta umístěna na místě veřejnosti přístupném, má Odběratel právo po dohodě s Dodavatelem šachtu zajistit proti neoprávněnému vniknutí; tím není dotčena povinnost jejího zpřístupňování Dodavateli.

- Smluvní strany se dohodly, že v důvodných případech je Odběratel povinen umožnit Dodavateli na základě jeho výzvy v nezbytném rozsahu přístup k vodovodní a kanalizační přípojce nebo k vnitřnímu vodovodu a vnitřní kanalizaci, zejména za účelem kontroly užívání přípojek a vnitřního vodovodu a vnitřní kanalizace a plnění podmínek stanovených touto Smlouvou nebo obecně závaznými právními předpisy.
- Dodavatel je oprávněn přerušit nebo omezit dodávku vody nebo odvádění odpadních vod za podmínek stanovených zákonem (viz. OP).

8. Pokud je zřízen na vodovodní přípojce požární obtok, lze ho využívat výhradně pro přímé hašení požáru, pak je Odběratel povinen tuto skutečnost neprodleně oznámit písemně Dodavateli.

V. Smluvní pokuty a zajištění závazků Smluvních stran

1. Při prodlení kterékoli smluvní strany s plněním peněžitého závazku je věřitelská strana oprávněna vyúčtovat druhé straně smluvní úrok z prodlení ve výši 0,05% z dlužné částky za každý den prodlení.
2. Smluvní pokuty jsou definovány pro následující porušení smluvních nebo povinností Odběratele takto:
Poškodí nebo neoprávněně manipuluje se zařízením vodovodu nebo kanalizace nebo jejich součástí či příslušenstvím – pokuta 10.000,-Kč
V rozporu s § 7 zákona o vodovodech a kanalizacích znemožní vstup na pozemky nebo stavby v souvislosti s kontrolou, údržbou a stavební úpravou vodovodu nebo kanalizace nebo splnění povinností spojených s provozováním vodovodu nebo kanalizace – pokuta 3.000,-Kč
 - a) Vypustí do kanalizace látky, které nejsou odpadními vodami – pokuta 50.000,-Kč
 - b) Propojí vodovod pro veřejnou potřebu včetně jeho přípojek a na ně napojených vnitřních vodovodů s jiným zdrojem vody – pokuta 10.000,-Kč
 - c) Při sjednávání smluv uvede nesprávné nebo neúplné údaje, popřípadě později neohlásí změnu těchto údajů – pokuta 3.000,-Kč
 - d) Neumožní Dodavateli přístup k měřicímu zařízení – pokuta 3.000,-Kč
 - e) Nechrání měřidlo (vodoměr) před poškozením, zamrznutím, nechrání jeho opatření proti manipulaci (plomby), manipuluje s měřidlem nebo s uličním uzávěrem, nebo manipulaci umožní jinému, poškodí měřidlo nebo jeho plombu – pokuta ve výši trojnásobku platby posledního předešlého zúčtovaného roku v daném odběrném místě, minimálně 5.000,-Kč
 - f) Neoprávněně odebere vodu nebo neoprávněně vypustí odpadní vody, překročí stanovené limity znečištění odpadních vod- pokuta ve výši 10.000,-Kč za každý druh neoprávněného odběru a za každý zjištěný případ zvlášť
 - g) Použije vodu z hydrantu bez souhlasu Dodavatele nebo poruší plombu na požárním obtoku, aniž by tak jednal v souvislosti s hašením požáru – pokuta 5.000,-Kč
3. V případě, že dodavatel nezašle Odběrateli ve lhůtě stanovené reklamačním řádem stanovisko k jeho písemné reklamaci, přičemž reklamační žádost musí být prokazatelně doručena na adresu sídla Dodavatele, má Odběratel právo vůči Dodavateli na smluvní pokutu ve výši 500,-Kč za každý jednotlivý případ.
4. Zaplacením pokuty není dotčeno právo provozovatele na úhradu vzniklé škody

VI. Ostatní a závěrečná ustanovení.

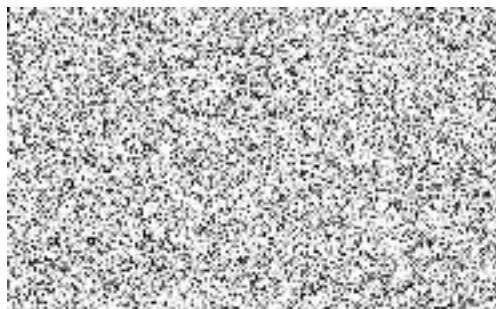
1. Tento smluvní vztah se řídí zákonem č.89/2012Sb., občanský zákoník, zákonem o vodovodech a kanalizacích a jeho prováděcími předpisy, vše v platném znění a Obchodními podmínkami ke smlouvě o dodávce pitné vody a odvádění odpadních vod a Reklamačním řádem. Znění Obchodních podmínek a Reklamačního řádu je platné ke dni podpisu této smlouvy jako příloha a je nedílnou součástí smlouvy. Odběratel svým podpisem stvrzuje, že se s těmito Obchodními podmínkami a Reklamačním řádem seznámil, jejich obsahu porozuměl a vyslovuje s nimi souhlas.
2. Smluvní strany se dohodly, že dodavatel má právo Obchodní podmínky a Reklamační řád jednostranně změnit, zejména z důvodu legislativních změn, inovace poskytovaných služeb, nutnosti ošetření rizik smluvního vztahu nebo změn podmínek na trhu s vodou. V případě změny se Dodavatel zavazuje veřejně oznámit Obchodní podmínky a Reklamační řád, včetně termínu účinnosti změny, na webových stránkách Dodavatele.
3. Pokud je v názvu této Smlouvy uvedeno, že se jedná pouze o Smlouvu o dodávce vody nebo pouze Smlouva o odvádění odpadních vod kanalizací, jsou ustanovení o odvádění odpadních vod kanalizací v prvním případě, respektive ustanovení o dodávce vody v druhém případě neúčinná.
4. Tato smlouva se uzavírá na dobu neurčitou / určitou s účinností od 25.8.21 do _____ nahrazuje a ruší předchozí ujednání obou smluvních stran vztahujících se k témuž odběrnému místu, a to dnem nabytí své účinnosti.
5. Smluvní strany se dohodly, že pro případ, že Odběratel tuto Smlouvu řádně neukončí v souvislosti se změnou vlastnictví připojené nemovitosti (Odběrného místa), zaniká tato Smlouva dnem, kdy nový vlastník připojené nemovitosti prokáže Dodavateli nabytí vlastnického práva k ní a uzavře novou smlouvu o dodávce vody a odvádění odpadních vod k témuž Odběrnému místu.
6. Není-li nejdéle 14 dní před zamýšleným ukončením této Smlouvy sjednána nová obdobná Smlouva o dodávce vody a odvádění odpadních vod vztahující se k témuž Odběrnému místu s účinností bezprostředně navazující na tuto smlouvu, je Odběratel povinen na své náklady umožnit Dodavateli provést konečný odečet vodoměru a kontrolu měřicího zařízení včetně demontáže. Dojde-li k ukončení této Smlouvy, je Dodavatel současně oprávněn provést odpojení vodovodní nebo kanalizační přípojky.
7. Dodavatel vylučuje ve smyslu ustanovení § 1740 odst. 3, věta druhá zákona č. 89/2012 Sb., občanský zákoník přijetí nabídky s dodatky nebo odchylkami.
8. Dodavatel neodpovídá za škody vzniklé Odběrateli z důvodu přerušení dodávky pitné vody a odvádění odpadních vod dle čl. IV /7 c-h této smlouvy. Odběratel bere na vědomí, že úkony Dodavatele na obnovení dodávky pitné vody a odvádění odpadních vod jsou zpoplatněny dle Ceníku Dodavatele.
9. Je-li Odběratel podnikatelem, pak se na smluvní vztah založený touto Smlouvou neuplatní ustanovení § 1799, § 1800 zákona č. 89/2012 Sb., občanský zákoník.
10. Tato Smlouva je vyhotovena ve dvou vyhotoveních, z nichž každá Smluvní strana obdrží jedno. Součástí smlouvy jsou přílohy

11. **Zpracování osobních dat:** Vyplněním Vašich osobních údajů se VODAK Humpolec, s.r.o., se sídlem Pražská 544, 39601 Humpolec, IČ 49050541, stane správcem Vašich osobních údajů. Z právního titulu plnění smlouvy evidujeme Adresa, Číslo bankovního účtu, DIČ fyzické osoby, Dodací adresa, Email, Jméno, Příjmení, Rodné číslo, Telefon, časově neomezeně. Tyto údaje zpracováváme za účelem fakturace vodného a stočného. Tyto údaje dále předáváme subjektům - Město, Městys, Obec (příslušný majitel infrastruktury).
12. **Vaše práva:** Můžete vznést námitku proti tomuto zpracování, stejně jako můžete požadovat opravu udaných osobních údajů, požádat o sdělení, jaké osobní údaje o vás evidujeme, případně požádat o výmaz osobních údajů, bude-li to možné. Pokud dochází k automatizovanému zpracování, máte právo na přenositelnost údajů a nebýt předmětem rozhodnutí založeného výhradně na tomto rozhodování. V případě, že jste nám udělili souhlas se zpracováním některého z osobních údajů, informujeme Vás, že tento souhlas můžete v budoucnu kdykoli odvolat a je povinností správce tento údaj následně vymazat a dále jej nezpracovávat. Odvoláním souhlasu není dotčena zákonnost zpracování, vycházejícího ze souhlasu, který byl dán před jeho odvoláním. Vaším právem je podat stížnost dozorovému úřadu (Úřad na ochranu osobních údajů) proti tomuto zpracování. Se svými žádostmi se můžete obracet na email favodnestocne@vodakhu.cz nebo na sídlo naší společnosti: VODAK Humpolec, s.r.o., Pražská 544, 39601 Humpolec.

Přílohy, které jsou nedílnou součástí smlouvy:		doplnit
A	Výpočet množství dodané vody a vypouštění odpadních vod	<input type="checkbox"/>
B	Výpočet netypických odběrů vody a neměřené odpadní vody z jiných zdrojů	<input type="checkbox"/>
D	Výpočet množství odpadních vod výpočtem dle technologických dat	<input type="checkbox"/>
E	Dohoda o podmínkách dodávky vody a odvádění odpadních vod po dobu nájmu nemovitosti nájemcem	<input type="checkbox"/>
F	Záloha vodné, stočné	<input checked="" type="checkbox"/>
G	Obchodní podmínky pro dodávku vody z vodovodu a odvádění odpadních vod kanalizací	<input checked="" type="checkbox"/>
V3	Předávací protokol	<input checked="" type="checkbox"/>
		<input type="checkbox"/>

V Humpolci dne: 27. 8. 2021 v  dne: 20. 8. 2021

Dodavatel:



Odběratel:

