
**SMLOUVA O REALIZACI PŘEKLÁDKY
SÍŤE ELEKTRONICKÝCH KOMUNIKACÍ
č. PN 2021_0051**

mezi

CETIN a.s.

a

**Správa a údržba silnic Plzeňského kraje, příspěvková
organizace**

CETIN a.s.

se sídlem Českomoravská 2510/19, Libeň, 190 00 Praha 9
IČO: 04084063
DIČ: CZ04084063
ID DS: qa7425t
zapsaná v obchodním rejstříku vedeném u Městského soudu v Praze pod sp. zn. B 20623
zastoupená Josefem Slovákem, manažerem, Výstavba pevné přístupové sítě
bankovní spojení: PPF banka a.s.
číslo účtu: 2019160003/6000
(dále jen „**CETIN**“)

a

Správa a údržba silnic Plzeňského kraje, příspěvková organizace

se sídlem Koterovská 462/162, Koterov, 326 00 Plzeň
IČO: 72053119
DIČ: CZ72053119
ID DS: qbep485
zapsaná v obchodním rejstříku vedeném Krajským soudem v Plzni pod sp.zn. Pr 737
zastoupená Ing. Miroslavem Doležalem, generálním ředitelem
e-mail: [REDACTED]
(dále jen „**Stavebník**“)

CETIN a Stavebník dále společně označování jako „**Smluvní strany**“ a jednotlivě jako „**Smluvní strana**“,

uzavřely níže uvedeného dne, měsíce a roku dle ustanovení § 1746 odst. 2 zákona č. 89/2012 Sb., občanský zákoník, v účinném znění (dále jen „**občanský zákoník**“) a dle ustanovení § 104 odst. 17 zákona č. 127/2005 Sb., o elektronických komunikacích a o změně některých souvisejících zákonů, v účinném znění (dále jen „**Zákon o elektronických komunikacích**“) tuto

Smlouvu o realizaci překládky sítě elektronických komunikací
(dále jen „**Smlouva**“)

DEFINICE

Výrazy označené ve Smlouvě počátečním velkým písmenem mají pro účely Smlouvy níže uvedený význam, není-li Smlouvou výslovně stanoveno jinak:

CTN je cenový a technický návrh, který je Přílohou č. 1 Smlouvy;

Překládka je stavba v k.ú. Kolínek spočívající ve změně trasy komunikačního vedení SEK ve vlastnictví společnosti CETIN, jejíž rozsah je specifikován v CTN;

Projekt je realizační projektová dokumentace Překládky;

Příprava Překládky jsou přípravné činnosti s Překládkou související, nezbytné pro vlastní realizaci Překládky, a to zpracování CTN, zpracování Projektu a další činnosti uvedené v odst. .1 písmeno (a) Smlouvy;

Předpoklady pro realizaci Překládky mají význam uvedený v odst. 3.2 Smlouvy;

SEK je síť elektronických komunikací, kterou se rozumí přenosové systémy, popřípadě spojovací nebo směrovací zařízení a jiné prostředky, včetně prvků sítě, které nejsou aktivní, které umožňují přenos signálů po vedení, rádiovými, optickými nebo jinými elektromagnetickými prostředky, včetně družicových sítí, pevných sítí s komutací okruhů nebo paketů a mobilních zemských sítí, sítí pro rozvod elektrické energie v rozsahu, v jakém jsou používány pro přenos signálů, sítí pro rozhlasové a televizní vysílání a sítí kabelové televize, bez ohledu na druh přenášené informace;

Vyjádření o existenci SEK je „*Vyjádření o existenci sítě elektronických komunikací společnosti Česká telekomunikační infrastruktura a.s. ze dne 15. 7. 2019 vydané pod čj. 689677/19, jehož nedílnou součástí jsou Všeobecné podmínky ochrany SEK společnosti CETIN, které si vyžádal a obdržel Stavebník;*

„**Zákon o vyvlastnění**“ je zákon č. 184/2006 Sb., o odnětí nebo omezení vlastnického práva k pozemku nebo ke stavbě, v účinném znění.

1. ÚVODNÍ USTANOVENÍ

- 1.1 CETIN je vlastníkem SEK, jež má být přeložena na základě Smlouvy.
- 1.2 Stavebník dle Vyjádření o existenci SEK vyvolává Překládku dotčené části SEK dle ustanovení § 104 odst. 17 Zákona o elektronických komunikacích.
- 1.3 Překládka dle Smlouvy je vedena u společnosti CETIN pod označením „**VPIC Kolinec II-187 průtah**“.

2. PŘEDMĚT SMLOUVY

- 2.1 Předmětem Smlouvy je závazek společnosti CETIN zajistit Překládku a s ní související záležitosti v rozsahu Projektu a za podmínek stanovených Smlouvou a závazek Stavebníka, který Překládku vyvolal, společnosti CETIN uhradit všechny nezbytné náklady spojené s Překládkou, které by společnosti CETIN nevznikly, kdyby Překládka nebyla Stavebníkem vyvolána.

3. PŘEKLÁDKA A JEJÍ PODMÍNKY

- 3.1 Překládka bude realizována v rozsahu (územním a stavebnětechnickém) a na nemovitostech specifikovaných v CTN.
- 3.2 Předpoklady (podmínky) pro realizaci Překládky jsou:
 - (a) zajištění pravomocného územního rozhodnutí – rozhodnutí o umístění stavby Překládky a předání společnosti CETIN takového pravomocného rozhodnutí o umístění stavby nebo územního souhlasu Překládky, včetně jeho dokladové části,
 - (b) zajištění práv k užívání Překládkou dotčených nemovitostí, a to uzavřením smlouvy o smlouvě budoucí o zřízení služebnosti s vlastníky Překládkou dotčených nemovitostí nebo vyvlastněním takového práva.(dále jen „**Předpoklady pro realizaci Překládky**“).
- 3.3 Společnost CETIN není povinna zahájit realizaci Překládky dříve, než jsou zajištěny Předpoklady pro realizaci Překládky; bez zajištění Předpokladů pro realizaci Překládky nebude Překládka realizována.
- 3.4 Vlastníkem SEK, přeložené na základě Smlouvy, zůstává společnost CETIN.

- 3.5 Společnost CETIN je oprávněna realizací Překládky pověřit jinou osobu. Je-li realizací Překládky a/nebo jednotlivými úkony Překládky pověřena jiná osoba, odpovídá společnost CETIN Stavebníkovi tak, jako by Překládku realizovala sama.

4. ZÁVAZKY SMLUVNÍCH STRAN

4.1 Společnost CETIN se zavazuje

(a) před realizací Překládky:

- (i) zajistit zpracování Projektu,
- (ii) pokusit se uzavřít smlouvu o smlouvě budoucí o zřízení služebnosti a/nebo jinou smlouvu s vlastníky Překládkou dotčených nemovitostí, tzn. prokazatelně učinit vlastníkům Překládkou dotčených nemovitostí návrh takové smlouvy.

(b) po realizaci Překládky:

- (i) zajistit pro své potřeby dokumentaci skutečného provedení Překládky; dokumentace skutečného provedení Překládky nebude dokumentací skutečného provedení s náležitostmi dle vyhlášky č. 499/2006 Sb., o dokumentaci staveb, v účinném znění;
- (ii) zajistit vyhotovení geometrického plánu s vyznačením rozsahu služebnosti k Překládkou dotčeným nemovitostem;
- (iii) zajistit uzavření smluv o zřízení služebnosti s vlastníky Překládkou dotčených nemovitostí a vklad služebnosti dle smluv o zřízení služebnosti s vlastníky Překládkou dotčených nemovitostí do katastru nemovitostí.

4.2 Stavebník se zavazuje, před realizací Překládky:

- (i) po splnění Předpokladů pro realizaci Překládky, nejdříve však pět (5) měsíců od uzavření Smlouvy, vyzvat písemně společnost CETIN k realizaci Překládky a oznámit společnosti CETIN stavební připravenost (dále jen „**Kvalifikovaná výzva**“).

Stavebník podpisem Smlouvy převádí na společnost CETIN práva a povinnosti z územního rozhodnutí Městského úřadu Sušice – rozhodnutí o umístění stavby II/187 Kolinec průtah, č.j. 4342/18/ROZ ze dne 4.4.2019, které nabylo právní moci dne 14.5.2019 (dále jen „**Územní rozhodnutí**“), a to (i) práva k umístění resp. přeložení veřejné komunikační sítě společnosti CETIN za podmínek v Územním rozhodnutí stanovených, a (ii) práva a povinnosti související, založená stanovisky dotčených orgánů státní správy, vlastníků a správců inženýrských sítí a účastníků řízení, tak jak jsou v Územním rozhodnutí výslovně uvedeny. Společnost CETIN podpisem Smlouvy převáděná práva přijímá. Územní rozhodnutí je Přílohou č. 2 Smlouvy.

4.3 Společnost CETIN se zavazuje zajistit realizaci Překládky do pěti (5) měsíců ode dne, kdy bude splněna poslední z následujících podmínek:

- (a) společnosti CETIN je doručena Kvalifikovaná výzva;
- (b) Stavebník uhradil náklady na Přípravu Překládky dle odst. 6.1 písm. (a) Smlouvy;

4.4 Stavebník bere na vědomí, že mezi společností CETIN a vlastníky Překládkou dotčených nemovitostí musí dojít s ohledem na ustanovení § 104 Zákona o elektronických komunikacích k úpravě vzájemných právních vztahů v podobě uzavření písemné smlouvy o budoucí smlouvě o zřízení služebnosti a po realizaci Překládky k uzavření smlouvy o zřízení služebnosti případně ke zřízení takového práva ve vyvlastňovacím řízení. Náhrady za zřízení služebností, které společnost CETIN vlastníkům Překládkou

dotčených nemovitostí uhradí, bude Stavebník s ohledem na ustanovení § 104 odst. 17 Zákona o elektronických komunikacích povinen uhradit společnosti CETIN jako náklady vzniklé společnosti CETIN v souvislosti s Překládkou. Stejně tak bude Stavebník povinen uhradit společnosti CETIN náklady za uhrazení správních poplatků za vklad služebností do katastru nemovitostí, případně náklady vzniklé společnosti CETIN v souvislosti s vyvlastňovacím řízením.

- 4.5 Stavebník se zavazuje poskytnout společnosti CETIN při uzavírání smluv o budoucí smlouvě o zřízení služebnosti a po realizaci Překládky při uzavírání smluv o zřízení služebnosti potřebnou součinnost.
- 4.6 Jakákoliv lhůta dle odst. 4.3 Smlouvy sjednaná k realizaci Překládky a/nebo sjednaná Smluvními stranami na základě Smlouvy se prodlužuje o dobu, po kterou je v prodlení Stavebník s plněním povinnosti dle Smlouvy a/nebo po kterou byla realizace Překládky přerušena nebo nemohla být zahájena z důvodu nikoliv na straně společnosti CETIN, a o další dobu, o kterou je lhůta k realizaci Překládky třeba prodloužit v důsledku prodlení Stavebníka.
- 4.7 Dnem ukončení realizace Překládky je den, kdy je Stavebníkovi doručeno na adresu uvedenou v hlavičce Smlouvy nebo na adresu elektronické pošty uvedenou v čl. 8 Smlouvy oznámení o ukončení realizace Překládky. Smluvní strany ujednaly a souhlasí, že oznámení dle předchozí věty budou považovat za doručené pátým (5.) dnem od odeslání oznámení na adresu uvedenou v hlavičce Smlouvy nebo na adresu elektronické pošty uvedenou v čl. 8 Smlouvy.

5. NÁKLADY SPOJENÉ S PŘEKLÁDKOU

- 5.1 Stavebník je dle ustanovení § 104 odst. 17 Zákona o elektronických komunikacích povinen nést náklady Překládky dotčeného úseku SEK, přičemž takovými náklady jsou všechny nezbytné náklady vlastníka SEK, které by mu nevznikly, kdyby Překládka nebyla Stavebníkem vyvolána.
- 5.2 Výše nákladů Překládky stanovených na základě CTN činí ke dni uzavření Smlouvy **513.524,00 Kč** (slovy: pět set třináct tisíc pět set dvacet čtyři korun českých). Specifikace těchto nákladů je uvedena v CTN. Stavebník bere na vědomí, že tato výše nákladů byla stanovena před vyhotovením Projektu na základě měrných nákladů společnosti CETIN (tj. je pouze orientační). Překládka dle Zákona o elektronických komunikacích je mimo předmět daně z přidané hodnoty.
- 5.3 Výše nákladů Překládky bude stanovena po vyhotovení Projektu, na jeho základě (dále jen „**Náklady Překládky stanovené na základě Projektu**“). Společnost CETIN do čtyř (4) měsíců od uzavření Smlouvy písemně oznámí Stavebníkovi výši Nákladů Překládky stanovených na základě Projektu a ve stejné lhůtě předloží Stavebníkovi Projekt.
- 5.4 V případě, že v souvislosti s realizací Překládky společností CETIN vzniknou další nezbytné náklady na Překládku, které nejsou vyčísleny v odst. 5.2 Smlouvy, Stavebník se zavazuje je společnosti CETIN uhradit, za předpokladu, že nebudou zahrnuty v Nákladech Překládky stanovených na základě Projektu.

Může se jednat zejména, nikoliv však výlučně o:

- (a) náklady na náhrady za omezení vlastnického práva vlastníkům Překládkou dotčených nemovitostí dle uzavřených smluv o služebnosti a/nebo dle pravomocného rozhodnutí příslušného vyvlastňovacího úřadu o omezení vlastnického práva zřízením služebnosti rozhodnutím,

- (b) náklady související se zrušením a následným výmazem služebnosti (váznoací na nemovitostech dotčených původní, překládanou SEK) z katastru nemovitostí,
- (c) náklady na náhrady za omezené užívání lesního a půdního fondu včetně nákladů na vypracování výpočtu,
- (d) hydrogeologický, geologický, dendrologický a ostatní odborné posudky zpracované subjekty k tomu určenými,
- (e) náklady na koordinační výkresy, povodňové plány a zaměření, vyžadované dotčenými subjekty,
- (f) náklady na identifikaci parcel,
- (g) náklady na správní poplatky dle zákona č. 634/2004 Sb. o správních poplatcích, v účinném znění, které vzniknou společnosti CETIN v důsledku získávání potřebných správních rozhodnutí – povolení, které jsou nezbytné k realizaci Překládky,
- (h) náklady související se zvláštním užíváním veřejného prostranství, vyměřené v souvislosti s realizací Překládky podle zákona č.565/1990 Sb., o místních poplatcích v účinném znění,
- (i) náklady související se zvláštním užíváním dle ustanovení § 25 zákona č. 13/1997 Sb., o pozemních komunikacích, v účinném znění,
- (j) náklady na peněžité plnění plynoucí z nájemních smluv, jejichž uzavření je nutné pro realizaci Překládky,
- (k) náklady související s majetkovými újmami, způsobenými na zemědělských plodinách v souvislosti s realizací Překládky,
- (l) náklady na ochranu komunikačních vedení a zařízení před přepětím a nadproudem, včetně odborného výpočtu a návrhu,
- (m) náklady související se záchranným archeologickým dohledem.

5.5 Výše nákladů na Překládku, bez ohledu na to, zda se jedná o náklady Překládky stanovené na základě CTN nebo o Náklady Překládky stanovené na základě Projektu se změní písemným oznámením společnosti CETIN o změně výše nákladů na Překládku doručeným Stavebníkovi (dále jen „**Oznámení o změně výše nákladů**“). Společnost CETIN je oprávněna Oznámení o změně výše nákladů učinit v každém kalendářním roce, ve kterém je Smlouva účinná, vždy však pouze jednou (1) za příslušný kalendářní rok. Společnost CETIN není povinna za trvání účinnosti Smlouvy učinit žádné Oznámení o změně výše nákladů.

6. PLATEBNÍ PODMÍNKY

6.1 Náklady spojené s Překládkou ve výši skutečně provedených prací a skutečně vynaložených nákladů dle odst. 5.3 a/nebo odst. 5.5 Smlouvy je Stavebník povinen uhradit na základě jednotlivých daňových dokladů (dále jen „**Faktura**“). Faktury budou společností CETIN vystaveny takto:

- (a) Faktura za Přípravu Překládky ve výši **41.362,00 Kč** (slovy: čtyřicet jedna tisíc tři sta šedesát dva korun českých) bude společností CETIN vystavena do patnácti (15) dnů od předložení Projektu Stavebníkovi dle odst. 5.3 Smlouvy,
- (b) Faktura na doplatek nákladů souvisejících s Překládkou do patnácti (15) dnů od ukončení realizace Překládky dle odst. 4.7 Smlouvy.

6.2 Náklady společnosti CETIN uvedené v odst. 5.4 Smlouvy budou hrazeny Stavebníkem odděleně na základě samostatných Faktur vystavených společností CETIN.

6.3 Jakoukoliv Fakturu vystavenou společností CETIN dle Smlouvy a v souladu se Smlouvou je Stavebník povinen uhradit ve lhůtě třiceti (30) dnů ode dne doručení

Faktury.

- 6.4 Faktury budou Stavebníkovi zasílány na adresu uvedenou v hlavičce Smlouvy.
- 6.5 Náklady dle Smlouvy budou Stavebníkem hrazeny na účet společnosti CETIN uvedený v hlavičce Smlouvy, pokud nebude Fakturou vystavenou společností CETIN stanoveno jinak.
- 6.6 Stavebník se dostane do prodlení s uhrazením Faktury, pokud řádně a v souladu se Smlouvou účtovaná částka nebude nejpozději poslední den splatnosti Faktury připsána ve prospěch účtu společnosti CETIN.

7. SANKCE

- 7.1 Pro případ, že Stavebník bude v prodlení s úhradou některé částky, k jejíž úhradě je dle Smlouvy povinen, je povinen uhradit společnosti CETIN smluvní pokutu ve výši 0,1 % z dlužné částky za každý započatý den prodlení.
- 7.2 Smluvní pokuta je splatná do deseti (10) dnů ode dne doručení písemné výzvy příslušné Smluvní straně k její úhradě.
- 7.3 Zaplacením smluvní pokuty dle Smlouvy není dotčen nárok společnosti CETIN na náhradu skutečné škody a ušlého zisku v celém rozsahu způsobené škody.

8. KONTAKTNÍ A ODPOVĚDNÉ OSOBY SMLUVNÍCH STRAN

8.1 Za společnost CETIN:

ve věcech smluvních: [REDACTED]

funkce: specialista pro výstavbu sítě

tel. [REDACTED]

ve věcech technických: [REDACTED]

funkce: specialista pro výstavbu sítě

tel. [REDACTED]

8.2 Za Stavebníka:

ve věcech smluvních: [REDACTED]

funkce: technik přípravy a realizace staveb

tel. [REDACTED]

ve věcech technických : [REDACTED]

funkce: technik přípravy a realizace staveb

tel. [REDACTED]

9. Odstoupení od smlouvy

- 9.1 Společnost CETIN je oprávněna, aniž by tím omezila jakákoli svá jiná práva nebo možnosti nápravy dle Smlouvy, odstoupit od Smlouvy v případech stanovených v odst. 9.2 Smlouvy tím, že doručí Stavebníkovi písemné oznámení o odstoupení. Odstoupení je účinné okamžikem jeho doručení Stavebníkovi, není-li v odstoupení stanoveno pozdější datum jeho účinnosti.

- 9.2 Dostane-li se Stavebník do prodlení s úhradou jakékoliv platby dle Smlouvy a toto prodlení trvá déle než třicet (30) dnů, je společnost CETIN oprávněna od Smlouvy odstoupit.
- 9.3 Odstoupí-li společnost CETIN od smlouvy dle odst. 9.2 Smlouvy, je Stavebník povinen uhradit společnosti CETIN veškeré náklady společnosti CETIN již vzniklé v souvislosti s plněním ze Smlouvy.
- 9.4 Stavebník je oprávněn od Smlouvy odstoupit v případě, že výše Nákladů Překládky stanovených na základě Projektu bude vyšší o více jak 10 % než výše nákladů Překládky stanovených na základě CTN.
- 9.5 Odstoupí-li Stavebník od Smlouvy dle odst. 9.4 Smlouvy, je Stavebník povinen uhradit společnosti CETIN veškeré náklady společnosti CETIN již vzniklé v souvislosti s plněním ze Smlouvy.
- 9.6 Pokud ve Smlouvě není výslovně stanoveno jinak, Smluvní strany sjednávají, že odstoupit od Smlouvy lze pouze způsobem a z důvodů stanovených ve Smlouvě, čímž Smluvní strany výslovně vylučují příslušná ustanovení občanského zákoníku, která upravují možnosti odstoupení od Smlouvy.
- 9.7 Odstoupením od Smlouvy nezanikají zejména případné nároky Smluvních stran na zaplacení úroků z prodlení, smluvních pokut, náhradu škody a dalších nákladů vzniklých na základě Smlouvy či v souvislosti s ní; dále nezanikají ustanovení Smlouvy, která vzhledem ke své povaze mají trvat i po ukončení Smlouvy.

10. ROZVAZOVACÍ PODMÍNKA

- 10.1 Kvalifikovaná výzva musí být doručena společnosti CETIN nejpozději do dvou (2) let od uzavření Smlouvy. Marné uplynutí této lhůty je rozvazovací podmínkou platnosti a účinnosti Smlouvy dle ustanovení § 548 odst. 2 občanského zákoníku.
- 10.2 Smlouva zanikne prvním dnem následujícím po uplynutí dvou (2) let od uzavření Smlouvy, aniž by v této lhůtě byla společnosti CETIN doručena řádná Kvalifikovaná výzva učiněná za splnění podmínek uvedených v odst. 4.2 Smlouvy.
- 10.3 Zanikne-li Smlouva rozvazovací podmínkou, je Stavebník povinen uhradit společnosti CETIN veškeré náklady společnosti CETIN již vzniklé v souvislosti s plněním Smlouvy do doby zániku Smlouvy rozvazovací podmínkou.
- 10.4 Zánikem Smlouvy touto rozvazovací podmínkou nezanikají případné nároky Smluvních stran na zaplacení úroků z prodlení, smluvních pokut, náhradu škody a dalších nákladů vzniklých na základě Smlouvy či v souvislosti s ní; dále nezanikají ustanovení Smlouvy, která vzhledem ke své povaze mají trvat i po zániku Smlouvy.

11. OCHRANA OSOBNÍCH ÚDAJŮ

- 11.1 Za účelem plnění práv a povinností vyplývajících ze Smlouvy nebo vzniklých v souvislosti se Smlouvou si Smluvní strany navzájem předávají nebo mohou předávat osobní údaje (dále jen „Osobní údaje“) dle zákona č. 110/2019 Sb., o zpracování osobních údajů s ve smyslu čl. 4 odst. 1 Nařízení Evropského parlamentu a Rady (EU) č. 2016/679 ze dne 27. dubna 2016, o ochraně fyzických osob v souvislosti se zpracováním osobních údajů a o volném pohybu těchto údajů a o zrušení směrnice 95/46/ES (obecné nařízení

o ochraně osobních údajů) (dále jen „**GDPR**“) subjektů údajů, kterými jsou zejména zástupci, zaměstnanci nebo zákazníci druhé Smluvní strany či jiné osoby pověřené druhou Smluvní stranou k výkonu či plnění práv a povinností vyplývajících ze Smlouvy nebo vzniklých v souvislosti se Smlouvou. Přejímající Smluvní strana je tak vzhledem k předávaným Osobním údajům v pozici správce.

- 11.2 Účelem předání Osobních údajů je plnění Smlouvy. Smluvní strany prohlašují, že předávané Osobní údaje budou zpracovávat pouze k naplnění tohoto účelu, a to v souladu s platnými právními předpisy, zejména v souladu s GDPR.
- 11.3 Smluvní strany prohlašují, že pro předání Osobních údajů druhé Smluvní straně disponují platným právním titulem v souladu s čl. 6 odst. 1 GDPR.
- 11.4 Smluvní strany berou na vědomí, že za účelem plnění Smlouvy může docházet k předání Osobních údajů z přejímající Smluvní strany třetí osobě, zejména osobě, prostřednictvím které přejímající Smluvní strana vykonává či plní práva a povinnosti vyplývající ze Smlouvy nebo vzniklá v souvislosti se Smlouvou. Za plnění povinností ze Smlouvy se považuje zejména provádění Překládky a s ní souvisejících záležitostí v rozsahu a za podmínek stanovených Smlouvou.
- 11.5 Předávající Smluvní strana zajistila nebo zajistí splnění veškerých zákonných podmínek nezbytných pro předání Osobních údajů vůči subjektům údajů, zejména informuje subjekty údajů o skutečnosti, že došlo k předání konkrétních Osobních údajů přejímající Smluvní straně, a to za účelem plnění Smlouvy. V případě, že přejímající Smluvní stranou je společnost CETIN, předávající Smluvní strana seznámí subjekty údajů rovněž i s podmínkami zpracování Osobních údajů, včetně rozsahu zvláštních práv subjektu údajů, které jsou uvedeny v Zásadách zpracování osobních údajů dostupných na adrese <https://www.cetin.cz/zasady-ochrany-osobnich-udaju>. Splnění povinností uvedené v tomto odstavci je předávající Smluvní strana povinna přejímající Smluvní straně na výzvu písemně doložit.

12. ZÁVĚREČNÁ USTANOVENÍ

- 12.1 Smlouva nabývá platnosti dnem jejího uzavření a účinnosti dnem následujícím po dni jejího uveřejnění dle zákona č. 340/2015 Sb., o zvláštních podmínkách účinnosti některých smluv, uveřejňování těchto smluv a o registru smluv (zákon o registru smluv), v účinném znění (dále jen „**Zákon o registru smluv**“). Stavebník se zavazuje nejpozději do dvaceti (20) dnů od uzavření Smlouvy uveřejnit její obsah a tzv. metadata a splnit další povinnosti v souladu se Zákonem o registru smluv. Stavebník se zavazuje doručit společnosti CETIN potvrzení o uveřejnění Smlouvy dle Zákonu o registru smluv vydané správcem registru smluv nejpozději následující den po jeho obdržení. Nebude-li Smlouva uveřejněna v souladu se Zákonem o registru smluv ani do tří (3) měsíců od jejího uzavření, zavazuje se Stavebník uzavřít se společností CETIN novou smlouvu, která svým obsahem bude hospodářsky odpovídat znění Smlouvy (příčemž určení lhůt, dob a termínů bude odpovídat tomuto principu a časovému posunu), a to do sedmi (7) dnů od doručení výzvy společnosti CETIN Stavebníkovi. Ujednání tohoto odstavce nabývá účinnosti dnem uzavření Smlouvy.
- 12.2 Vztahy ze Smlouvy vyplývající i vztahy Smlouvou neupravené se řídí právním řádem České republiky, zejména občanským zákoníkem.
- 12.3 Písemným stykem či pojmem „**písemně**“ se pro účely Smlouvy rozumí předání zpráv jedním z těchto způsobů:
- (a) v listinné podobě;

- (b) prostřednictvím datové schránky, přičemž doručovaný dokument musí být podepsán zaručeným elektronickým podpisem podepisující osoby dle zákona č. 297/2016 Sb., o službách vytvářejících důvěru pro elektronické transakce, ve znění pozdějších předpisů (dále jen „**Zaručený elektronický podpis**“);
- (c) e-mailovou zprávou opatřenou Zaručeným elektronickým podpisem;
- (d) e-mailovou zprávou zaslou na adresu kontaktních osob, tak jak jsou specifikovány v čl. 8 Smlouvy.

Smluvní strany ujednaly, že pro případ změny Smlouvy dle odst. 12.7, věty první Smlouvy a pro případ odstoupení od Smlouvy se nepoužije způsob uvedený pod písmeny (c) a (d).

- 12.4 Smluvní strany ujednaly, že Smlouvu uzavřou prostřednictvím elektronických prostředků na dálku; Smlouva je uzavřena doručením Smlouvy opatřené Zaručeným elektronickým podpisem oprávněných osob obou Smluvních stran druhé Smluvní straně prostřednictvím datové schránky.
- 12.5 Smluvní strany se zavazují vyvinout maximální úsilí k odstranění vzájemných sporů, vzniklých na základě Smlouvy nebo v souvislosti se Smlouvou, a k jejich vyřešení zejména prostřednictvím jednání odpovědných osob nebo jiných pověřených subjektů. Nedohodnou-li se Smluvní strany na způsobu řešení vzájemného sporu, má každá ze Smluvních stran právo uplatnit svůj nárok u příslušného soudu České republiky.
- 12.6 Smluvní strany si nepřejí, aby nad rámec ustanovení Smlouvy byla jakákoliv práva a povinnosti dovozovány z dosavadní či budoucí praxe zavedené mezi Smluvními stranami či zvyklostí zachovávaných obecně či v odvětví týkajícím se předmětu plnění Smlouvy, ledaže je ve Smlouvě výslovně sjednáno jinak. Vedle shora uvedeného si Smluvní strany potvrzují, že si nejsou vědomy žádných dosud mezi nimi zavedených obchodních zvyklostí či praxe.
- 12.7 Smlouva může být měněna pouze písemně, a to právními jednáními Smluvních stran výslovně označenými za dodatky ke Smlouvě s podpisy osob oprávněných jednat za Smluvní strany na téže listině; změna jinou formou je vyloučena. Smluvní strany ujednaly a souhlasí, že ujednání věty předchozí, část za středníkem se neuplatní pro případ Oznámení o změně výše nákladů dle odst. 5.5 Smlouvy.
- 12.8 Smluvní strany se dohodly na vyloučení aplikace následujících ustanovení občanského zákoníku:
- § 557;
 - § 1767 odst. 2;
 - § 1740 odst. 2 druhá věta a odst. 3; a
 - § 1743.
- 12.9 Smluvní strany na sebe v souladu s § 1765 odst. 2 občanského zákoníku přebírají nebezpečí změny okolností.
- 12.10 S odkazem na příslušná ustanovení občanského zákoníku, zejména ustanovení § 1881 a § 1895 občanského zákoníku, není Stavebník oprávněn převést či postoupit Smlouvu ani jakákoliv svá práva nebo povinnosti ze Smlouvy nebo z její části třetí osobě bez předchozího písemného souhlasu společnosti CETIN.
- 12.11 Smlouva obsahuje úplné ujednání o předmětu Smlouvy a všech náležitostech, které Smluvní strany měly a chtěly ve Smlouvě ujednat, a které považují za důležité pro závaznost Smlouvy. Žádný projev Smluvních stran učiněný při jednání o Smlouvě

ani projev učiněný po uzavření Smlouvy nesmí být vykládán v rozporu s výslovnými ustanoveními Smlouvy a nezakládá žádný závazek žádné ze Smluvních stran.

12.12 Smluvní strany souhlasí a potvrzují si, že údaje uvedené ve Smlouvě nejsou předmětem obchodního tajemství a zároveň nejsou informacemi požívajícími ochrany důvěrnosti majetkových poměrů.

12.13 Společnost CETIN přijala a dodržuje interní korporátní compliance program navržený tak, aby byl zajištěn soulad činnosti společnosti CETIN s platnými a účinnými právními předpisy, pravidly etiky a morálky, a zahrnující opatření, jejichž cílem je předcházení a odhalování porušování uvedených předpisů a pravidel (program Corporate Compliance - <https://www.cetin.cz/corporate-compliance>).

Stavebník (a jakákoliv fyzická nebo právnická osoba, která s ním spolupracuje a kterou využívá pro plnění povinností z této Smlouvy nebo v souvislosti s jejím uzavřením a realizací, tj. pracovníci, zástupci nebo externí spolupracovníci) ctí a dodržuje platné a účinné právní předpisy včetně mezinárodních smluv, základní morální a etické principy. Stavebník odmítá jakékoliv deliktní jednání a tohoto se zdržuje. Stavebník prohlašuje, že podle jeho nejlepšího vědomí a svědomí on ani žádný jeho pracovník, zástupce nebo externí spolupracovník neporušili v souvislosti s uzavřením této Smlouvy žádný platný a účinný právní předpis. Stavebník prohlašuje, že jeho činnost je legální a veškeré jeho prostředky pocházejí výhradně z legálních zdrojů.

Stavebník je povinen činit veškerá náležitá opatření a vyvíjet co největší úsilí, aby zabránil tomu, že on nebo jakýkoli jeho pracovník, zástupce nebo externí spolupracovník poruší v souvislosti s realizací této Smlouvy jakýkoliv platný a účinný právní předpis.

Aniž by byla dána jakákoliv souvislost s předmětem činnosti dle této Smlouvy, Stavebník prohlašuje, že uplatňuje a bude uplatňovat veškerá náležitá opatření a že vyvíjí a bude vyvíjet co největší úsilí, aby v rámci jeho činnosti nebo zájmu nedošlo k jednání nebo situaci, která by způsobila takové významné ohrožení nebo narušení jeho reputace, jež by mohlo mít negativní dopad na reputaci s ním spolupracujících subjektů.

Vystupuje-li Stavebník pro společnost CETIN nebo jejím jménem, dává dodržování uvedených zásad najevo.

12.14 Smlouva je vyhotovena v elektronické podobě, v jednom (1) stejnopise.

12.15 Součástí Smlouvy jsou následující Přílohy:

Příloha č. 1 - CTN

Příloha č. 2 - Územní rozhodnutí Městského úřadu Sušice – rozhodnutí o umístění stavby II/187 Kolinec průtah. č.j. 4342/18/ROZ ze dne 4.4.2019

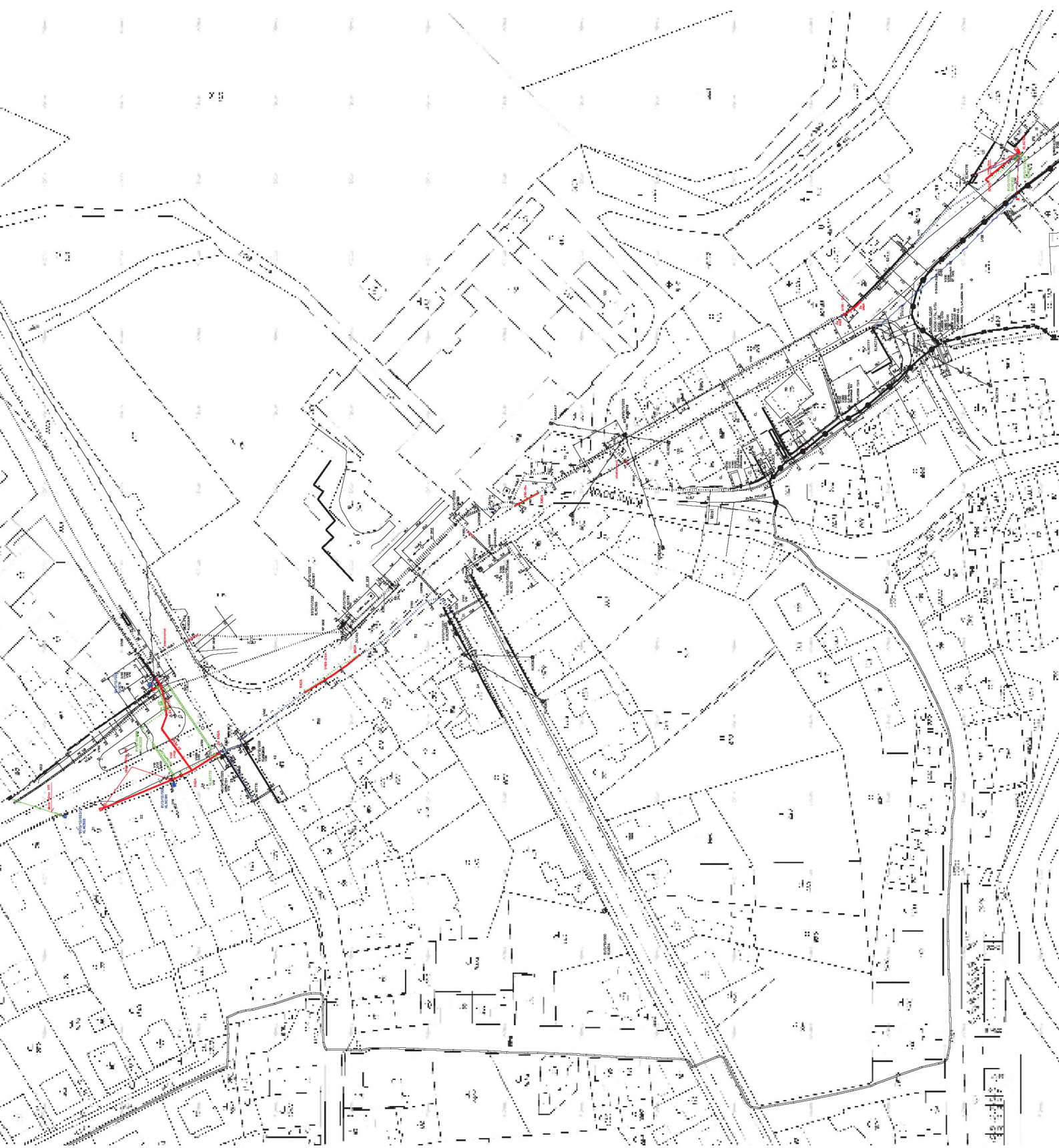
Příloha č. 3 - rozhodnutí Městského úřadu Sušice – stavební povolení čj. 5122/19/DOP/Pa ze dne 3.2.2020

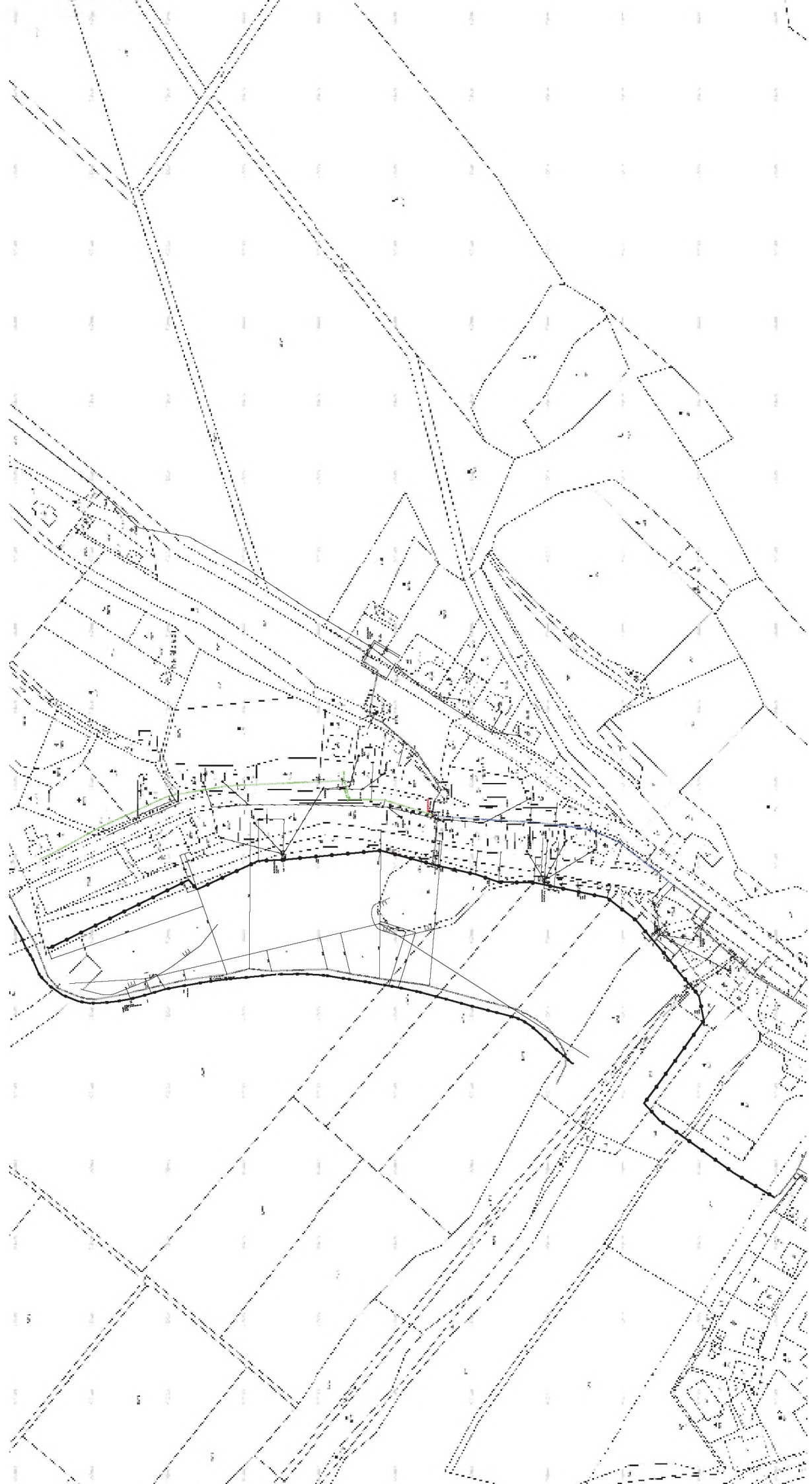
CETIN
V Praze dne

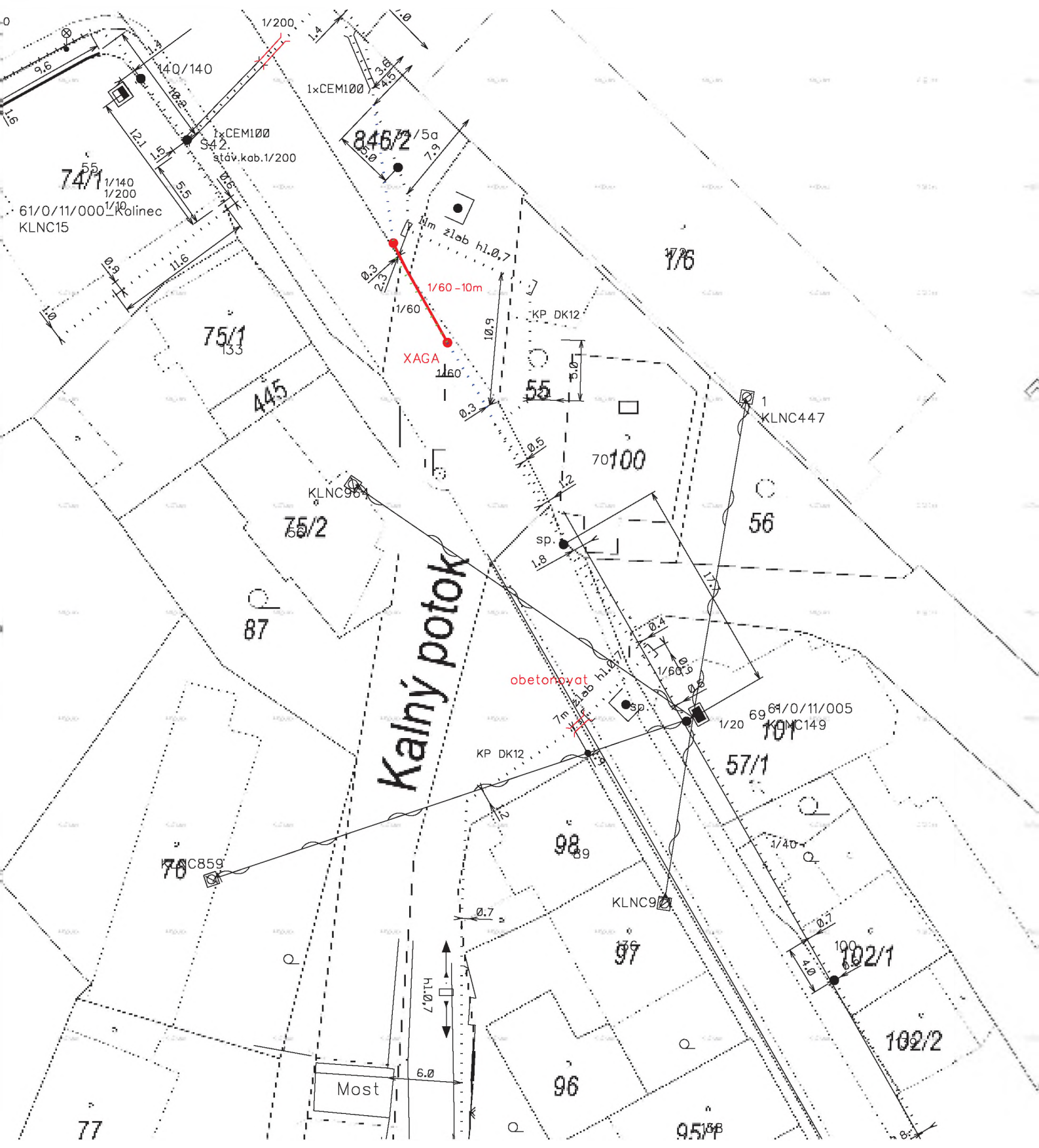
Stavebník
V Plzni dne

CETIN a.s.
Josef Slovák
manažer, Výstavba PPS

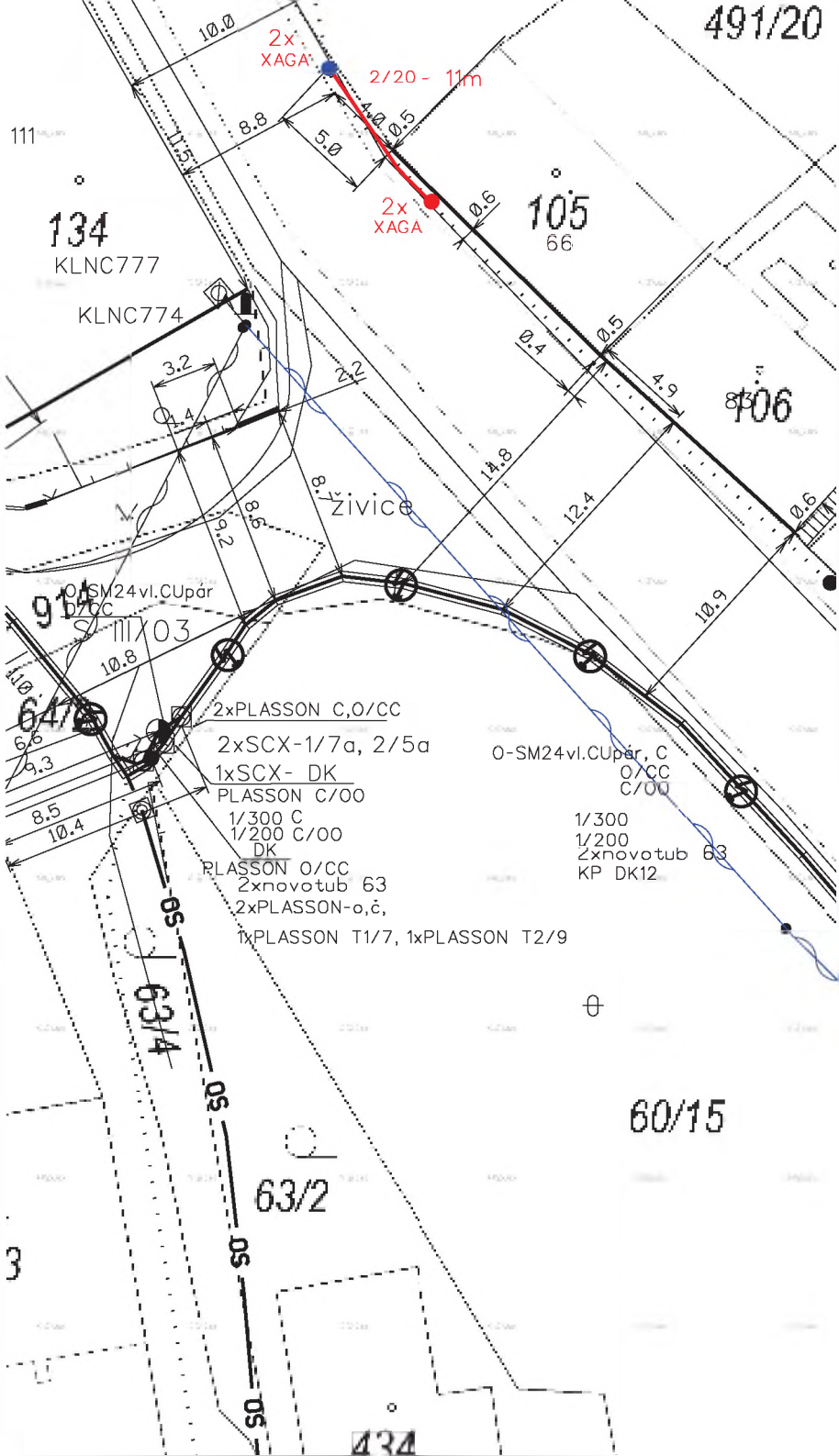
Správa a údržba silnic Plzeňského kraje, p.o
Ing. Miroslav Doležal
generální ředitel







491/20



2x XAGA

2x XAGA

2/20 - 11m

111

134
KLNC777

KLNC774

105
66

106

živice

0-SM24vl.CUpár
D/CC

64/7
63/3

2xPLASSON C,0/CC

2xSCX-1/7a, 2/5a

1xSCX- DK
PLASSON C/00

1/300 C
1/200 C/00
DK

PLASSON 0/CC
2xnovotub 63

2xPLASSON-o,č,

1xPLASSON T1/7, 1xPLASSON T2/9

0-SM24vl.CUpár, C
0/CC
C/00

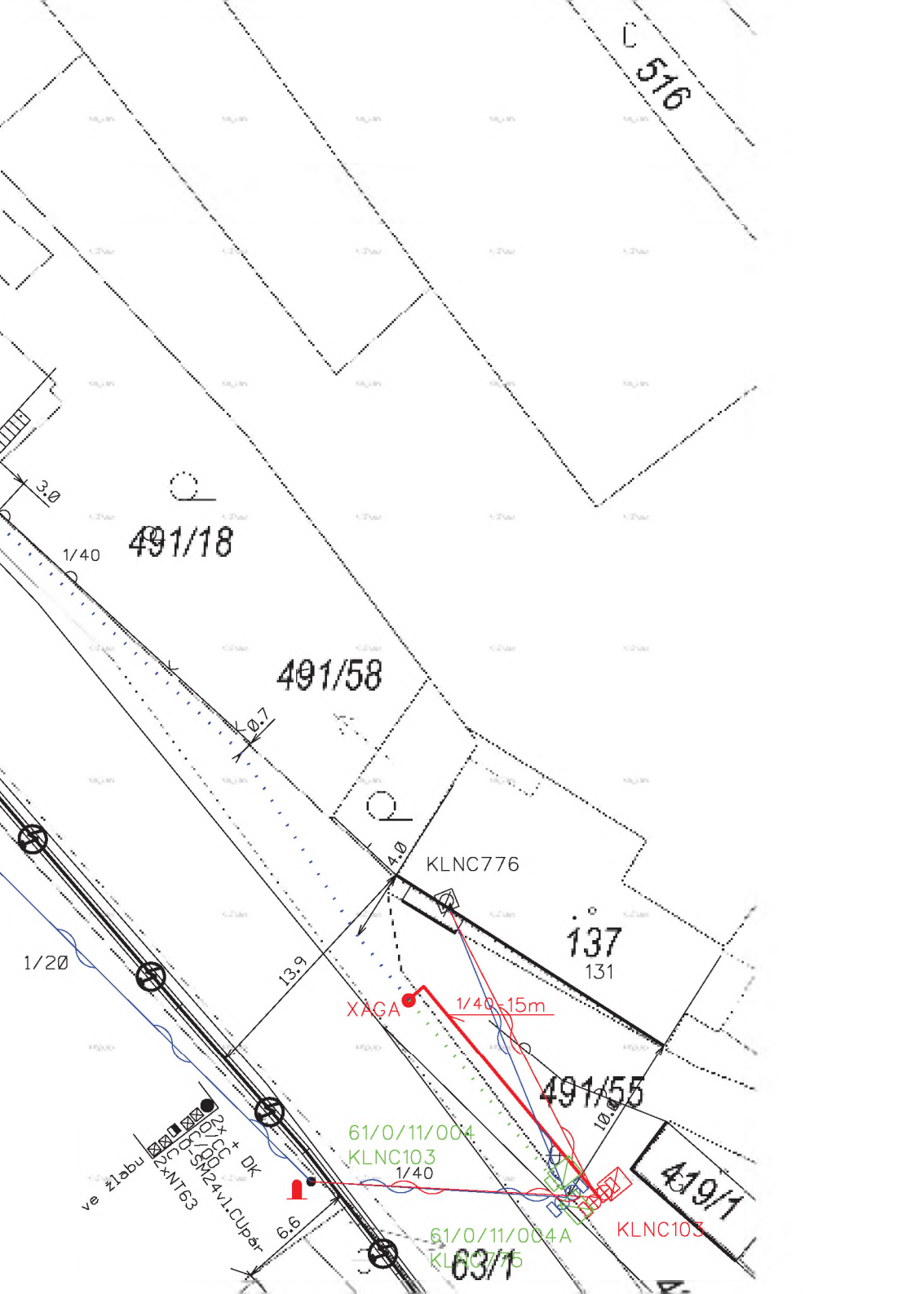
1/300
1/200
2xnovotub 63
KP DK12

63/4
63/1

63/2

60/15

63/4
63/5
63/6
63/7
63/8
63/9
63/10
63/11
63/12
63/13
63/14
63/15
63/16
63/17
63/18
63/19
63/20
63/21
63/22
63/23
63/24
63/25
63/26
63/27
63/28
63/29
63/30
63/31
63/32
63/33
63/34
63/35
63/36
63/37
63/38
63/39
63/40
63/41
63/42
63/43
63/44
63/45
63/46
63/47
63/48
63/49
63/50



516

491/18

491/58

KLNC776

137
131

491/55

491/1

XAGA 1/40=15m

61/0/11/004
KLNC103
1/40

63/1
61/0/11/004A
KLNC775

KLNC103

ve žlabu
2x + DK
0/CC
0/700
0-5M24v1.CUpšr
2xNT63

3.0
1/40

0.7

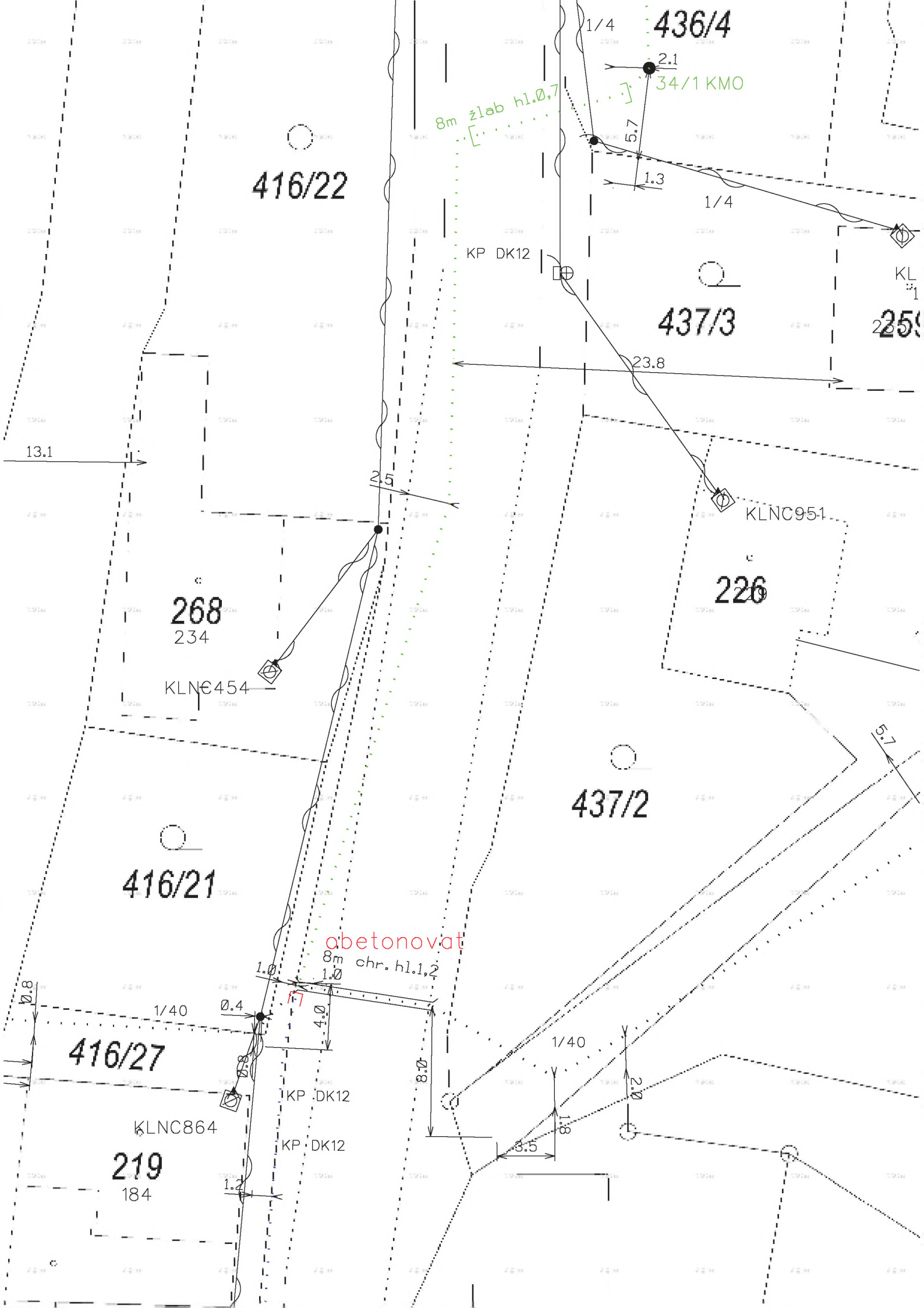
4.0

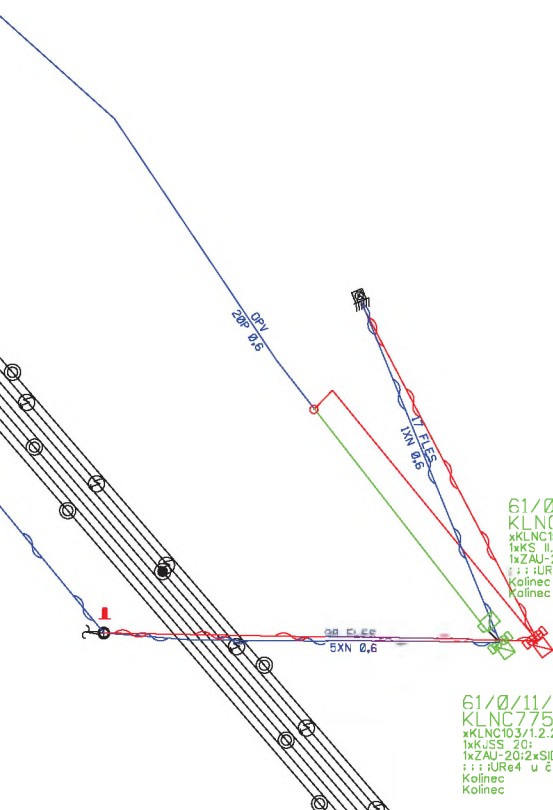
1/20

13.9

10.0

6.0





61/0/11/004
 KLNC103
 xKLNC15/1.2.1/51-70
 1xKS II.;
 1xZAU-20;1xZAU-100;1xZAU-40;4xkab.forma lp.;
 ; : iURe4 u c.p.131
 Kolinec
 Kolinec

KLNC103
 xKLNC15/1.2./51-70
 1xMRS 3 - 01;
 x:4xSID-C 10x1;

61/0/11/004A
 KLNC775
 xKLNC103/1.2.2/1-10
 1xKUS 20;
 1xZAU-20;2xSID-C 10x1;
 ; : iURe4 u c.p.131
 Kolinec
 Kolinec



PPD - Propočet projektové dokumentace

Ceník: VP- Ostatní - 2021.08

Položková d: 2021.08

Název stavby: VPIC Kolinec II-187 průtah
 Číslo SPP prvku: 16010-061611
 Zhotovitel PD: XXXXXXXXXX
 KPO
 HOST
 VUJ

Technické údaje

KMVYK:	0.200	KMP:	25.280	bytových HTS:	0
KMVYK: voz.	0.070	KMMK:	0.380	podnik. HTS:	0
km otvorů:	0.000	KMNT:	0.000	rekreač. HTS:	0
		KMTRU:	0.000	PP HR:	0
		KMOK:	0.000	PP UR:	0
		KMVL:	0.000		
		KMTRK:	0.000		

Rozdělení dle zón

1: Nad 100 tis. obyv.					
Historické centrum	0.000 km	Městská zástavb	0.000 km	Předměstí	0.000 km
2: Od 10 tis. do 100 tis. obyv.					
Historické centrum	0.000 km	Městská zástavb	0.000 km	Předměstí	0.000 km
3: Od 1 tis. do 10 tis. obyv.					
Historické centrum	0.000 km	Městská zástavb	0.000 km	Předměstí	0.000 km
4: Do 1 tis. obyv.					
Chráněná přírodní území	0.000 km	Ostatní terén	0.000 km		

Rekapitulace nákladů

PŘÍPRAVA	28 093,09 Kč
ZEMNÍ PRÁCE	233 430,70 Kč
MONTÁŽ	117 429,79 Kč
GEODETIKÉ PRÁCE PŘÍPRAVA	7 344,36 Kč
GEODETIKÉ PRÁCE REALIZACE	14 818,29 Kč
VĚCNÁ BŘEMENA PŘÍPRAVA	5 924,64 Kč
VĚCNÁ BŘEMENA REALIZACE	21 583,98 Kč
PROVOZNÍ PRÁCE	0,00 Kč
MATERIÁL DOD. CETIN	0,00 Kč
MATERIÁL VYŘAZENÝ	0,00 Kč
MATERIÁL ZHOTOVITELE - Vykazovaný	83 898,98 Kč
MATERIÁL ZHOTOVITELE - Nevykazovaný	0,00 Kč
POPLATKY	1 000,00 Kč

Celkové náklady: **513 524 Kč**

STAVEBNÍ ČINNOST	449 577,76 Kč
NESTAVEBNÍ ČINNOST	63 946,07 Kč

Seznam položek

Číslo SAP	Stavební činnost	Název položky	Množství	Celková cena
PŘÍPRAVA				
958210		Návrh cenový a technický bez projednání	1.00 ks	5 817,73 Kč
953634		Projekt tlkm liniové metalické sítě	22275.36 JV	22 275,36 Kč
ZEMNÍ PRÁCE				
954970 S		Pokládka PE nebo vrapované chráničky	220.00 m	4 780,60 Kč
954977 S		Povrchy nad rámeč litý beton	15.00 m2	11 108,70 Kč

952359 S	Rýha v chodníku betonové desky 35/50-70	20.00 m	13 750,20 Kč
952361 S	Rýha v chodníku mozaika 35/50-70	70.00 m	62 209,00 Kč
952351 S	Rýha v chodníku zámková dlažba 25/50	10.00 m	5 238,50 Kč
952345 S	Rýha v trávě 35/70-100	30.00 m	10 923,60 Kč
955570 S	Rýha ve vozovce lity asfalt 50/100	70.00 m	123 553,50 Kč
955053 S	Vytyčení trasy v zastavěném terénu	170.00 m	1 866,60 Kč
MONTÁŽ			
955029 S	Demontáž úložných kabelů do15 XN	50.00 m	1 091,00 Kč
952649 S	Měření stejnosměrné během stavby- první čtyřka	9.00 ks	1 701,72 Kč
952650 S	Měření stejnosměrné během stavby - další čtyřka	30.00 ks	1 309,20 Kč
952644 S	Měření střídavé během stavby - další čtyřka	30.00 ks	872,70 Kč
952643 S	Měření střídavé během stavby - první čtyřka	8.00 ks	814,56 Kč
955000 S	Montáž jedné čtyřky s oboustr.číslováním	2.00 ks	72,74 Kč
955288 S	Montáž koncovky SKH	1.00 ks	58,19 Kč
955296 S	Montáž rozvaděče sloupového	1.00 ks	1 253,73 Kč
954981 S	Montáž samonosných kabelů do 5 XN	80.00 m	3 142,40 Kč
954982 S	Montáž samonosných kabelů nad 5 XN	50.00 m	2 545,50 Kč
956268 S	Montáž samostatné konzole(háku) na stěnu	1.00 ks	0,00 Kč
955285 S	Montáž spojky hrncové	2.00 ks	1 149,02 Kč
955282 S	Montáž spojky smrštitelné nad 50 čtyřek	6.00 ks	12 217,26 Kč
955281 S	Montáž spojky smrštitelné do 50 čtyřek	13.00 ks	17 962,23 Kč
954990 S	Montáž úložných kabelů do 15 XN	125.00 m	3 091,25 Kč
954992 S	Montáž úložných kabelů do 300 XN	100.00 m	4 364,00 Kč
954991 S	Montáž úložných kabelů do 50 XN	50.00 m	1 527,50 Kč
955303 S	Montáž uzemnění venkovního rozvaděče	1.00 ks	1 326,45 Kč
958592 S	Provádění PEW v maintenance window	1.00 ks	31 181,51 Kč
955298 S	Ukončení jedné čtyřky v rozvaděči	51.00 ks	1 483,59 Kč
955259 S	Ukončení kabelu v rozvaděči	6.00 ks	2 530,74 Kč
958469 S	Uvedení stavby do provozu	3720.00 JV	3 720,00 Kč
954988 S	Vystrojení dvojitého patkovaného stožáru	1.00 ks	4 792,35 Kč
954989 S	Vystrojení na stávajících podpěrách	2.00 ks	1 146,10 Kč
958556 S	Zpracování dok. skut. provedení nad 50 m	1.00 ks	2 694,09 Kč
955024 S	Zrušení jednoduch. patkovaného stožáru	1.00 ks	1 832,59 Kč
955081 S	Zrušení ukončení jedné čtyřky v rozvad.	1.00 ks	20,37 Kč
955042 S	Zrušení úložných kabelů do 300 XN	380.00 m	11 609,00 Kč
955040 S	Zrušení úložných kabelů do15 XN	120.00 m	1 920,00 Kč
GEODETIKÉ PRÁCE PŘÍPRAVA			
956280	Předměření trasy nad 100 m do 1km	100.00 m	1 790,00 Kč
956279	Předměření trasy nad 100 m do 1km pevná částka	1.00 ks	5 554,36 Kč
GEODETIKÉ PRÁCE REALIZACE			
956283 S	Doměření trasy nad 100 m do 1km	100.00 m	1 510,00 Kč
956282 S	Doměření trasy nad 100 m do 1km pevná částka	1.00 ks	5 487,95 Kč
955199 S	Plán geom.pro VBŘ do 700m vč.(kus=100m)	3.00 ks	7 820,34 Kč
VĚCNÁ BŘEMENA PŘÍPRAVA			
955313	Uzavření sml. o SB o VBŘ	2.00 ks	5 924,64 Kč
VĚCNÁ BŘEMENA REALIZACE			
954830	Projednání Smlouvy o zřízení věcného břemene VBŘ (neprojednáno)	10000.00 JV	10 000,00 Kč
955315	Uzavření sml.na zákl.SSB a přípr.vkl.VBŘ	2.00 ks	4 939,16 Kč
958085	Zajištění vkladu/výmazu věcného břemene do/z KN	2.00 ks	6 233,22 Kč
958459	Zápis dokumentu do systému Objednatele	2.00 ks	411,60 Kč
POPLATKY			
955367	Poplatky k podzemním tratím síť.metalic.	1000.00 JV	1 000,00 Kč

Limitka materiálu

Číslo SAP	Stavební činnost	Název položky	Množství	Celková cena
-----------	------------------	---------------	----------	--------------

MATERIÁL ZHOTOVITELE - Vykazovaný

306543 S	Bleskojistka 8x6 230V 10A/10kA	40.00 ks	682,40 Kč
303857 S	Deska krycí plast. 250x1000 mm	10.00 ks	298,30 Kč
303918 S	Deska krycí plast. 300x1000 mm	120.00 ks	4 562,40 Kč
305789 S	Drát ocelový pozink. D 4,0 mm	0.60 kg	38,29 Kč
303394 S	Držák svorky SH1 na betonový stožár	2.00 ks	706,02 Kč
303795 S	Fólie výstražná 220mm PE oranžová	150.00 m	576,00 Kč
303813 S	Fólie výstražná 330mm PE oranžová	120.00 m	530,40 Kč
315633 S	Hmoždina sloupová 16x16x30 cm	3.00 ks	727,41 Kč
300110 S	Kabel plastový TCEPKPFLE 100x4x0,4	100.00 m	23 166,00 Kč
300106 S	Kabel plastový TCEPKPFLE 10x4x0,4	20.00 m	630,00 Kč
300107 S	Kabel plastový TCEPKPFLE 15x4x0,4	15.00 m	668,55 Kč
300108 S	Kabel plastový TCEPKPFLE 25x4x0,4	50.00 m	3 267,00 Kč
300000 S	Kabel plastový TCEPKPFLE 3x4x0,4	20.00 m	319,80 Kč
300105 S	Kabel plastový TCEPKPFLE 5x4x0,4	70.00 m	1 419,60 Kč
300174 S	Kabel samonosný TCEKFLES 1x4x0,6	55.00 m	1 323,30 Kč
300177 S	Kabel samonosný TCEKFLES 10x4x0,6	50.00 m	4 296,00 Kč
316541 S	Koncovka smršť. SKH 3 15/35 mm	1.00 ks	106,87 Kč
312240 S	Konektor UY2 přímý - plněný	10.00 ks	14,50 Kč
306683 S	Napínač šroubový oko-hák M 12	2.00 ks	93,70 Kč
306701 S	Napínač šroubový oko-hák M 16	1.00 ks	105,91 Kč
306763 S	Napínač šroubový oko-oko M 20	2.00 ks	391,04 Kč
311336 S	Objímka kotevní D220 mm FeZn s hákem	2.00 ks	353,02 Kč
303174 S	Objímka stožár. D 140 mm rozvodná	1.00 ks	153,43 Kč
309698 S	Očnice kovová FeZn pro lano 10mm	1.00 ks	67,89 Kč
305506 S	Patka stožárová EZP 16x20x290 cm	2.00 ks	3 285,72 Kč
308707 S	Sběrnice zemnicí 6-ti pólová	1.00 ks	40,38 Kč
306356 S	Skříň rozváděče MRS 3-QT 100p-na sloup	1.00 ks	5 902,06 Kč
301331 S	Sloup dřevěný 6,5m-impregnace Korasit CK	2.00 ks	3 076,62 Kč
320312 S	Souprava odbočovací BOKT-5S-43/8-75/15	4.00 ks	587,60 Kč
314750 S	Spojka kabelová HSU univerzální hrncová	2.00 ks	1 925,28 Kč
312863 S	Spojka kabelová XAGA 500 43/8-300/FLE CZ	13.00 ks	6 710,99 Kč
312889 S	Spojka kabelová XAGA 500 75/15- 400/FLE	6.00 ks	4 317,12 Kč
306997 S	Svorka lanová D 4-6 mm	11.00 ks	88,99 Kč
307033 S	Svorka lanová D 9-12 mm	7.00 ks	113,68 Kč
309974 S	Svorka zemnicí SR 02 pro pásek 30x4 mm	1.00 ks	38,02 Kč
309380 S	Svorkovnice zář. rozp.SID-C 79103-53400	4.00 ks	480,40 Kč
306824 S	Svorník M 20x370x90x25	2.00 ks	89,62 Kč
306843 S	Svorník M 20x410x90x25	7.00 ks	342,16 Kč
302672 S	Trubka PE 110/6,3/6000mm	9.00 ks	7 038,54 Kč
302361 S	Trubka vrapovaná 50/40 s lankem	170.00 m	2 978,40 Kč
309693 S	Vana mont. SID-C 50P 22175-050 CZ	1.00 ks	256,55 Kč
303222 S	Vodič prop. SMclip-autok. C1 10114-C1L35	11.00 ks	972,62 Kč
316266 S	Zámek skříně 1370 L2 Jih-24313	1.00 ks	111,34 Kč
302289 S	Zásobník blesk. SID-C 3 pól. 79126-51000	2.00 ks	529,12 Kč
309814 S	Zemnič tyčový D25 1500 mm FeZn	1.00 ks	515,94 Kč

MATERIÁL ZHOTOVITELE - Nevykazovaný

401646 S	Matice šestihránná M 16,0 ČSN 021601	2.00 ks	0,00 Kč
401706 S	Matice šestihránná M 20,0 ČSN 021601	18.00 ks	0,00 Kč
304267 S	Páska lepící iz. 19mmx20mx0,15mm černá	20.00 ks	0,00 Kč
404063 S	Podložka D 17 mm ČSN 021702	2.00 ks	0,00 Kč
404231 S	Podložka pro dřev.kon.D22mm FeZn pro M20	18.00 ks	0,00 Kč
408324 S	Šroub s šestihr.hl. M16x180 ČSN021301	2.00 ks	0,00 Kč
314473 S	Vodič silový H07V-U 10,00 zel-žl (CY)	5.00 m	0,00 Kč
402871 S	Vrut s šestihr.hl. 10x80 mm ČSN021810	4.00 ks	0,00 Kč

MĚSTSKÝ ÚŘAD SUŠICE

odbor výstavby a územního plánování

Náměstí Svobody 138, 342 01 Sušice I

telefon 376 540 130, fax 376 540 112

Zn: 4342/18/VYS/Ko

V Sušici dne 4.4.2019

Čj: 4342-18-ROZ

VYŘIZUJE: [redacted]

TEL: [redacted]

FAX: [redacted]

E-MAIL: [redacted]

Rozhodnutí nabylo právní moci

dne 14.5.2019

V Sušici dne 17.5.2019

ROZHODNUTÍ ÚZEMNÍ ROZHODNUTÍ

Výroková část:

Stavební úřad MÚ Sušice, jako stavební úřad příslušný podle § 13 odst. 1 písm. c) zákona č. 183/2006 Sb., o územním plánování a stavebním řádu (stavební zákon), ve znění pozdějších předpisů (dále jen "stavební zákon"), a jako místně příslušný správní orgán podle § 11 odst. 1 písm. b) zákona č. 500/2004 Sb., správní řád, ve znění pozdějších předpisů v územním řízení posoudil podle § 84 až 90 stavebního zákona žádost o vydání rozhodnutí o umístění stavby (dále jen "rozhodnutí o umístění stavby"), kterou dne 8.10.2018 podal

Správa a údržba silnic Plzeňského kraje, příspěvková organizace, IČO 72053119, Škroupova 1760/18, Jižní Předměstí, 301 00 Plzeň I

- v zastoupení na základě plné moci: Atelier M.A.A.T., s.r.o., IČO 28145968, Pěvvrátilská 330/15, 390 01 Tábor I

- v zastoupení na základě plné moci: Ing. Robert Juřina, IČO 88067483, Pěvvrátilská 330/15, 390 01 Tábor I

Městys Kolinec, IČO 00255688, Kolinec 28, 341 42 Kolinec,

- v zastoupení na základě plné moci: Ing. Robert Juřina, IČO 88067483, Pěvvrátilská 330/15, 390 01 Tábor I

(dále jen "žadatel"), a na základě tohoto posouzení:

- I. Vydává podle § 79 a 92 stavebního zákona a § 9 vyhlášky č. 503/2006 Sb., o podrobnější úpravě územního rozhodování, územního opatření a stavebního řádu

rozhodnutí o umístění stavby

"II/187 Kolinec průtah "

na pozemku st. p. I/1, 121/2, 226, parc. č. 33/1, 40/1, 40/2, 40/3, 40/4, 41/1, 48/5, 48/13, 48/14, 48/8, 60/1, 60/15, 64/2, 79/18, 416/5, 416/27, 416/32, 416/35, 416/38, 433/2, 433/13, 433/16, 436/2, 436/3, 436/4, 437/2, 441/4, 441/13, 491/47, 491/49, 491/55, 529/1, 846/1, 846/2, 846/3, 846/4, 848/1, 849/1, 849/2, 871/1, 878/1, 879/1, 880/1, 880/2, 880/3, 881/1, 885/2, 885/3, 885/5, 887, 899, 914, 976/10, 976/18 v katastrálním území Kolinec.

(dále jen "stavba") na pozemku st. p. I/1 (zastavěná plocha a nádvoří), st. p. 121/2 (zastavěná plocha a nádvoří), st. p. 226 (zastavěná plocha a nádvoří), parc. č. 33/1 (ostatní plocha), parc. č. 40/1 (ostatní plocha), parc. č. 40/2 (ostatní plocha), parc. č. 40/3 (vodní plocha), parc. č. 40/4 (ostatní plocha), parc. č. 41/1 (ostatní plocha), parc. č. 48/5 (ostatní plocha), parc. č. 48/8 (ostatní plocha), parc. č. 48/13 (ostatní plocha), parc. č. 48/14 (ostatní plocha), parc. č. 60/1 (ostatní plocha), parc. č. 60/15 (ostatní plocha), parc. č. 64/2 (ostatní plocha), parc. č. 79/18 (ostatní plocha), parc. č. 416/5 (ostatní plocha), parc. č. 416/27 (ostatní plocha), parc. č. 416/32 (zahrada), parc. č. 416/35 (trvalý travní porost), parc. č. 416/38 (ostatní plocha), parc. č. 433/2 (ostatní plocha), parc. č. 433/13 (ostatní plocha), parc. č. 433/16 (ostatní plocha), parc. č. 436/2 (trvalý travní porost), parc. č. 436/3 (trvalý travní porost), parc. č. 436/4 (trvalý travní porost), parc. č. 437/2 (zahrada), parc. č. 441/4 (ostatní plocha), parc. č. 441/13 (ostatní plocha), parc. č. 491/47 (trvalý travní porost), parc. č. 491/49 (ostatní plocha), parc. č. 491/55 (ostatní plocha), parc. č. 529/1 (zahrada), parc. č. 846/1 (ostatní plocha), parc. č. 846/2 (ostatní plocha), parc. č. 846/3 (ostatní plocha), parc. č. 846/4 (ostatní plocha), parc. č. 848/1 (ostatní plocha), parc. č. 849/1 (ostatní plocha), parc. č. 849/2 (ostatní plocha), parc. č. 871/1 (ostatní plocha), parc. č. 878/1 (ostatní plocha), parc. č. 879/1 (ostatní plocha), parc. č. 880/1 (ostatní plocha), parc. č. 880/2 (ostatní plocha), parc. č.

880/3 (ostatní plocha), parc. č. 881/1 (ostatní plocha), parc. č. 885/2 (vodní plocha), parc. č. 885/3 (vodní plocha), parc. č. 885/5 (vodní plocha), parc. č. 887 (vodní plocha), parc. č. 899 (ostatní plocha), parc. č. 914 (vodní plocha), parc. č. 976/10 (ostatní plocha), parc. č. 976/18 (orná půda) v katastrálním území Kolínec.

Druh a účel umísťované stavby:

Jedná se o stavební úpravy stávajícího průtahu obcí - uličního profilu. Délka úpravy je cca 1,3 km. Stavba obsahuje:

- novostavbu odvodňovacích stok a přípojek
- novostavby i stavební úpravy chodníků
- novostavby opěrných zdí
- stavební úpravy odvodnění - 2 stávajících propustků
- stavební úpravy oplocení

Umístění na pozemku:

SO 101 – SO 106

- Objekty budou umístěny na pozemku st. p. 1/1, 121/2, 226, parc. č. 33/1, 40/1, 40/2, 40/3, 40/4, 41/1, 42/5, 48/13, 48/14, 48/8, 60/1, 60/15, 64/2, 79/18, 416/5, 416/27, 416/32, 416/35, 416/38, 433/2, 433/13, 433/16, 436/2, 436/3, 436/4, 437/2, 441/4, 441/13, 491/47, 491/49, 491/55, 529/1, 846/1, 846/2, 846/3, 846/4, 848/1, 849/1, 849/2, 871/1, 878/1, 879/1, 880/1, 880/2, 880/3, 881/1, 885/2, 885/3, 885/5, 887, 899, 914, 976/10, 976/18 v katastrálním území Kolínec.

SO 201 Stabilizace běhu potoka

- Objekt bude umístěn na pozemku p.č. 885/5 v katastrálním území Kolínec.

SO 202 Stabilizace svahu zdi

- Objekt bude umístěn na pozemku p.č. 491/55, 529/1, 849/1 v katastrálním území Kolínec.

SO 203 Mm 187-7

- Objekt bude umístěn na pozemku p.č. 40/2, 40/3, 40/4, 880/1 v katastrálním území Kolínec.

SO 301 Odvodnění komunikací

- Jednotlivé stoky a přípojky na nich se nachází na pozemcích p.č.:
 - A - 416/35, 433/2, 433/13, 433/16, 878/1, 878/2, 976/18
 - B - 121/2, 433/13, 441/4, 878/1,
 - C - 436/2, 436/4, 878/1
 - D - 416/27, 878/1, 885/5
 - F - 878/1, 881/1, 885/5
 - G - 878/1, 885/5
 - H - 60/1, 849/1, 885/2
 - I - 60/1, 849/1
 - J - 849/1, 887
- Vpusti a přípojky zaústěné do stávající kanalizace – na pozemku p.č. 33/1, 40/1, 79/18, 416/5, 846/2, 846/4, 849/2, 871/1, 878/1, 880/1 v katastrálním území Kolínec
- Podélné drenáže se nachází na pozemcích p.č. 33/1, 40/1, 846/2, 846/4, 849/1, 849/2, 871/1, 878/1, 881/1, 880/1, 976/10 v katastrálním území Kolínec.

SO 302 Prodloužení vodovodu

- Stavební objekt bude na pozemcích p.č. 60/1, 849/1 v katastrálním území Kolínec

SO 303 Dřevní dešťové přípojky

- Stavební objekt je navržen na pozemcích p.č. 33/1, 846/3, 846/4, 849/2 v katastrálním území Kolínec.

SO 701 Nové oplocení s podezdívkou

- Stavební objekt je navržen na pozemcích p.č. st. 121/2, st. 226, 416/32, 436/3, 437/2, 878/1, 879/1 v katastrálním území Kolínec.

SO 401 Veřejné osvětlení

- Objekt se bude nacházet na pozemcích p.č. 33/1, 40/1, 60/1, 60/15, st. 121/2, 433/13, 433/15, 436/2, 436/2, 436/4, 441/4, 441/13, 491/49, 846/3, 846/4, 849/1, 849/2, 878/1, 880, 881/1, 887 v katastrálním území Kolínec.

SO 402 Přeložky telefonních kabelů

- Stavební objekt se bude nacházet na pozemcích p.č. 33/1, 436/4, 491/55, 846/1, 849/1, 871/1, 878/1 v katastrálním území Kolínec.

Určení prostorového řešení stavby:**SO 101 Oprava silnice**

SO 101.1 1. etapa - začátek úseku - náměstí (mimo okružní křižovatku)

SO 101.2 2. etapa - náměstí (mimo okružní křižovatku) - konec úseku

- Průtah silnice II. třídy č. 187 obcí - délka 1271 m.
- Začátek obce bude přesunut směrem na Klášovy o cca 100 m. V tomto prodlouženém úseku bude zřízen dělicí ostrůvek šířky až 3,0 m a délky 28,5 m jako zpomalovací prvek.
- Vozovka silnice II/187 bude v základní šířce 6,5 m, s rozšířením ve směrových obloucích. Z toho budou 2 jízdní pruhy o šířce 3,0 m a vodící proužky o šířce 0,25 m. Vzhledem k tomu, že vozovka je navržena z asfaltového betonu a bude ohraničena betonovými, není navrženo vyznačení vodícího proužku, jelikož povrch vozovky a obrubníky budou tvořit dostatečný vizuální kontrast.
- V úseku od mostu 187-8 po č.p. 110 bude vozovka zúžena až na 5,4 m, z důvodu stísněné zástavby.
- Křižovatka II/187 a III/18714 bude nakolmena, tím dojde k jejímu zpřehlednění. Bude odstraněn travnatý ostrůvek uprostřed této křižovatky a naopak dojde k vychýlení nároží ve směru centrum Kolínce - Burčice. Tím se křižovatka celkově zpřehlední, umožní přitom průjezd i návesových souprav a zároveň zřídí místo pro přecházení přes větev III/18714.
- Z hlediska návrhu vozovky se jedná o třídu dopravního zatížení TDZ IV dle TP 170. Kryt bude z asfaltového betonu.
- Vozovka bude po obou stranách v celé délce ohraničena silničními betonovými obrubníky s převýšením 12 cm (ve sjezdech, přechodech a místech pro přecházení snížené).
- V místě vysoní směrem k potoku bude zřízeno jednostranné svodidlo v délce celkem 164 m.
- Na mostech 187-6 a 187-8 zůstane zachováno prostorové uspořádání. Rovněž nebude zasahováno do nosné konstrukce ani spodní stavby. Pouze bude odfrézována obrusná vrstva a položena nová.
- Most 187-7 viz SO 203.
- Součástí stavebního objektu je i odfrézování a pokládka nové obrusné vrstvy větví křižovatek silnic III/18714, III/18716 a III/1717.

SO 102 Chodníky

SO 102.1 1. etapa - začátek úseku - náměstí

SO 102.2 2. etapa - náměstí - konec úseku

- V celé délce průtahu bude zřízen alespoň jednostranný chodník šířky 1,5 - 2,0 m (dle prostorových možností v konkrétních místech), s lokálními zúženími na 1,2 m podél dělicího ostrůvku čerpací stanice a podél kapličky. Od mostu 187-7 přes náměstí po přechod u školy budou chodníky oboustranné. Na jihozápadní straně náměstí bude chodník v proměnlivé šířce tak, že bude vyplňovat celou plochu mezi vozovkou II/187 a řadovou zástavbou na náměstí, šířka chodníku se zde bude pohybovat od 1,9 m po 7,1 m. Tím vznikne i prostor pro případné stánky či předzahrádky.
- Naávce paralelní s mostem 187-8 bude chodník ponechán stávající.
- Nové chodníky budou napojeny místy pro přecházení na stávající chodník z náměstí k čerpací stanici. Místa pro přecházení budou u okružní křižovatky přes všechny její větve, dále bude místo pro přecházení na začátku chodníku vpravo v km cca 0,680 přes II/187 na chodník po levé straně.
- Přechod u školy bude přesunut o cca 3 m směrem ke křižovatce, vychýlení bude navíc zdůrazněno dopravně bezpečnostním zábradlím. Vozovka bude v tomto místě zúžena na 6,9 m. Tím se dosáhne lepšího rozhledu chodce - vozidlo, zpomalení vozidel a sníží pravděpodobnost vdehnutí dětí do vozovky. Přechod bude navíc intenzivně nasvětlen - viz SO 401. Zábradlí bude od hrany vozovky vzdáleno 1,4 m a bude a ní rovnoběžné.

- Nové chodníky budou křížit místní komunikace a silnice III/18714 místy pro přecházení.
- Místa pro přecházení budou vybavena sníženými obrubnicemi (max. 20 mm), podél snížené obrubnice bude varovný pás šířky 400 mm ze slepecké dlažby, a to až do místa, kde bude převýšení obrubnice 80 mm. Signální pásy budou široké 800 mm a budou vedeny od vodící linie ve směru přecházení, odsezení od varovného pásu bude 300 - 500 mm.
- Místa pro přecházení přes II/187 u okružní křižovatky budou navíc vybavena dělicími ostrůvky, chodec tedy překoná každý jízdní pruh zvláště.
- Chodníky tak vytvoří bezpečnou trasu pro pěši přes celou obec a propojí mimo jiné zastávky autobusu, školu, poštu, prodejnu potravin.
- Kryt chodníků bude z betonové zámkové dlažby.
- Odvodnění bude příčným sklonem 2,0 % k přílehlé vozovce a dále do uličních vpustí.

SO 103 Okružní křižovatka

- Křižovatka silnic II/187, III/1717, III/18716 a místní komunikace bude řešena jako okružní křižovatka. Nyní se jedná o pětinamennou křižovatku (větve tvořená místní komunikací je jednosměrná - jen výjezd), hlavní komunikace je silnice II/187, tedy přednost je zalomená.
- Je navržena okružní křižovatka se 4 vjezdy a 5 výjezdy. Je řešena bez spojovacích větví, vnější průměr bude 28 m.
- Poloměry a šířky větví křižovatky odpovídají jejich dopravnímu významu, větve II/187 jsou tedy s komfortnějšími poloměry (30 - 40 m) a šířkami (každý j. pruh 4,0 - 4,5 m) oproti tomu ostatní větve mají šířky jízdních pruhů 3,0 - 4,0 m a poloměry nároží 6,0 - 15,0 m. Větve III/1717 je navíc omezena šířkou navazujícího úseku v téže zástavbě. Středový ostrov bude zatravněný, ve středu bude jehlan z Vlčkovické žuly s reliéfem - znakem Městyse Kolínec.
- Přes každou větev bude zřízeno místo pro přecházení, přes větve II/187 s dělicími ostrůvky.
- Jako návrhové vozidlo je zvolena návozní souprava, průjezd je prověřen vlečnými křivkami - viz výkres vlečných křivek. Místní komunikace podél p. č. M. 2/1 je navržena převážně pro osobní vozidla (slouží prakticky jako parkoviště a příjezd k okolní zástavbě, kdežto pro průjezd tranzitní dopravy slouží paralelní silnice III/18716, odtud vyplývají návrhové prvky nároží (poloměr 6 m) a šířky větví 4 m.
- Odvodnění křižovatky je navrženo 4 uličními vpustmi umístěnými po jejím obvodu.
- Osvětlení je navrženo 4 svítidly umístěnými po obvodu (z toho 1 je výměna svítidla v místě stávajícího).
- Pro dosažení požadovaného rozhledu je navrženo přemístění informačních tabulí na náměstí.

SO 104 Zastávkové zálivy

- Jedná se o zastávkové zálivy linkové dopravy. Jelikož zde některé spoje končí nebo začínají a autobusy jsou i odstavovány, jsou navrženy v zálivu. Přitom ve směru na Klatovy se jedná o stávající záliv, ve směru na Sušici se jedná o nový záliv ve stávající rozlehlé zpevněné ploše.
- Délka nástupní hrany stávajícího zálivu je 15 m, nového bude rovněž 15 m, vjezdový klín stávajícího zálivu je délky 22,8 m, vjezdový klín pak 24,2 m. Vjezdový klín nového zálivu bude 25 m dlouhý, výjezdový 15 m dlouhý. Šířky zálivů budou 3,0 m. Nástupníky budou tvořena chodníky - SO 102 - které zde budou vyvýšeny na výšku nástupní hrany 200 mm.

SO 105 Parkovací záliv

- Je navržen parkovací záliv délky 22,75 m a šířky 2,25 m u školy (naproti poště), a to pro 4 osobní vozidla. Parkovací záliv je navržen v maximální možné míře tak, aby nezasahoval do rozhledových trojúhelníků přílehlého sjezdu na straně jedné a přechodu pro chodce na straně druhé. Kryt se předpokládá z betonové zámkové dlažby. Odvodnění bude s příčným sklonem 2,5 % k přílehlé vozovce (a dále podélným sklonem do uliční vpustí).
- Dále je navrženo vyznačení šikmých parkovacích míst v prostoru mezi hasičskou zbrojnicí a mostem II/7 - celkem 9 míst pro osobní vozidla.

SO 106 Úpravy navazujících úseků místních a účelových komunikací pro zvláštní výškové napojení

SO 106.1 1. etapa - začátek úseku - náměstí

SO 106.2 2. etapa - náměstí - konec úseku

- Nová napojení v rámci pozemních komunikací nevznikají, dochází však k úpravám stávajících za účelem zvýšení bezpečnosti. Konkrétně se jedná o úpravy nároží křižovatek a sjezdů (osazení obrub na rozhraní vozovky a chodníku s plynulým poloměrem) a dále výškové napojení stávajících komunikací a sjezdů na niveletu v místě křižení s nově navrženými chodníky.
- Konkrétně budou úpravy spočívat v těchto opatřeních:
 - účelová komunikace na p. č. 433/15 bude upravena chodníkovým přejezdem
 - účelová komunikace na p. č. 441/13 bude upravena chodníkovým přejezdem
 - účelová komunikace na p. č. 879/1 bude upravena chodníkovým přejezdem
 - účelová komunikace na p. č. 491/49 bude upravena chodníkovým přejezdem
 - místní komunikace na p. č. 416/5 bude opatřena obrubníky o poloměrech nároží 3,7 m a 6,0 m
 - výjezd z hasičské zbrojnice bude upraven chodníkovým přejezdem v šířce 8,0 m
 - křižovatka s místní komunikací "Nádražní" bude opatřena obrubníky o poloměrech nároží 8,0 m a 10,0 m a v navazujícím úseku zúžena na 6,0 m
 - křižovatka s místní komunikací na p.č. 60/1 podél Kalného potoka bude opatřena obrubníky o poloměrech nároží 6,0 m a 6,3 m
 - křižovatka s místní komunikací na p.č. 64/2 bude opatřena obrubníky o poloměrech nároží 7,0 m a rozšířena na 6,0 m
- sjezdy přes chodník budou upraveny chodníkovým přejezdem
- sjezdy napojené na P/187 na straně kde není navržen chodník, budou odděleny obrubníkem výšky 2-5 cm a za ním bude provedena výšková vyrovnávka z asfaltové směsi.

SO 201 Stabilizace břehu potoka

- Není přípustné zasahovat do dělicího ostrůvku mezi silnicí a čerpací stanicí (Technologie čerpací stanice, odlučovač). Chodník zde tedy bude zřízen na úkor silnice a ta bude vyosena tak, že zůstane šířka vozovky 6,5 m.
- Je proto navržena stabilizace břehu potoka z důvodu vyosení silnice v délce 29,0 a 48,0 m. Břeh bude stabilizován gabionovou zídou (drátěné koše s oky 100x100 mm, výplň lomovým kamenivem) vysokou 1,5 - 2,0 m a šířkou 1,0 m.

SO 202 Stabilizace svahu zdi

- Stabilizace svahu zdi z důvodu zřízení chodníku. Vzhledem k zásahu do příkrého svahu na pozemcích p.č. 491/55, 529/1 a 529/7 z důvodu zřízení chodníku zde bude svah stabilizován gabionovou zídou (drátěné koše s oky 100x100 mm, výplň lomovým kamenivem) v délce 79 m a výšce až 2,5 m podél p.č. 529/1 a dále pak podél 529/7 v délce 10 m a výšce 2,0 m. Rub zdi bude odvodněn drenážní vrstvou z kameniva frakce 16/32 a drenážní trubkou zaústěnou do odvodňovacího potrubí (SO 301).

SO 203 Most 187

- Jedná se o most přes Kalný potok s nosnou konstrukcí z ocelových profilů, opěry kamenné, vozovka dvoupruhová obousměrná, levostranný chodník. Římky jsou betonové. Zábradlí ocelové. Délka přemostění je cca 8,5 m, šířka vozovky cca 6,8 m, šířka chodníku cca 1,8 m.
- Vzhledem k značnému korozivnímu poškození ocelových nosníků mostu se počítá s jejich výměnou. Dále bude zřízena nová vozovka, chodníky, římsy a svodidla. Spodní stavba zůstane zachována, pouze bude lokálně opraveno poškozené zdivo opěr a bude zřízena nová izolace. Prostorové uspořádání komunikace i mostního otvoru zůstane zachováno.
- Při realizaci se počítá se snížením nosné konstrukce a zřízením provizorní komunikace po p.č. 40/2, 40/3 a 40/4 s provizorním mostem přes Kalný potok. Tato provizorní komunikace bude pro vozidla do 7,5 tuny a autobusy. Pro ostatní vozidla bude zřízena objízdná trasa.

SO 301 Odvodnění komunikací**SO 301.1 1. etapa - začátek úseku - náměstí - stoky A, B, C, D, E, F, G**

SO 301.2 2. etapa - náměstí - konec úseku - stoky I1, I, J

- Odvodnění je řešeno podélnými a příčnými sklony do uličních a obrubníkových vpustí. Ve sjezdech k č.p. 55, 74 a 136 jsou navrženy žlaby krytý mříží, a to na šířku sjezdu. Dále budou zřízeny 2 horské vpusti - a to na konci silničních příkopů silnic II/187 a III/18714 - začátky zatrubnění ve směru od Klatov a od Hurtic. Odvodnění je řešeno jako 10 samostatných stok napojených do vodotečí. Původní řešení dle studie, kdy měla být vybudována jedna stoka podél celého průtahu není možné, jelikož při minimálních podélných sklonech silnice je třeba odvodnění zaústit do vodního toku na co nejvíce místech pro dosažení alespoň minimálního podélného sklonu stok 1,0%. Přesto budou výštní objekty velmi nízko nade dnem vodního toku. Budou tedy opatřeny zpětnými klapkami.
- V úseku od mostu 187-6 po most 187-8 budou pouze zřízeny nové vpusti a žlab ve sjezdu k č.p. 55 a zaústěny do stávajících stok vyústěných do Kalného potoka.
- Stoky D a E odvodňují silnici III/18714 a přílehlý prudký svah, zařízení dešťovými vodami je zde uvažováno i z části tohoto svahu, proto je třeba vyšších dimenzí. Je navržena dimenze DN 600 stoky D. Stoka E je navržena DN 500, což odpovídá dimenzi stávající stoky, na kterou se napojuje v šachtě u křižovatky silnic II/187 a III/18714 (profil přibližně čtvercový 500x500).
- Stoka A bude DN 300 (od připojení stoky B DN 400) a napojena přímo do Kalného potoka, stoka B bude DN 300 a bude napojena do stoky A.
- Stoka D bude DN 600 a bude napojena přímo do Kalného potoka, stoka C bude DN 300 a bude napojena do stoky C.
- Stoka F bude DN 500 a bude napojena přímo do Kalného potoka.
- Stoka G bude DN 300 a bude napojena přímo do Kalného potoka.
- Stoka H bude DN 300 a stoka J bude DN 400, obě budou napojeny do stávající stoky u č.p. 98. Kapacita stávající stoky od revizní šachty u č.p. 98 bude zvýšena na DN 400 výměnou potrubí (nyní DN 300).
- Stoka J bude DN 300 a bude napojena do vodního toku (bývalého mynského náhonu) na p.č. 887.
- Do stoky D bude napojen propustek u p.č. 206, pod chodníkem bude šachta, z níž bude nově vycházet stoka D, naopak propustek bude zastlepen a zasypán. Toto řešení je navrženo jednak z důvodu nevyhovujícího stavu propustku, tak z důvodu odtoku z propustku pod oplocenou zahradou.
- Mezi propustky pod sjezdem k p.č. st.250 a propustkem pod II/187 v tomto místě bude zřízena šachta betonová monolitická s pochozím poklopem. Tím zůstane funkční odvodnění těmito propustky, i když dojde k zasypání příkopu a výstavbě chodníku v jeho místě.
- Uliční vpusti v prostoru náměstí (od mostu 187-6 po most 187-8) budou napojeny do 2 stávajících stok zaústěných do Kalného potoka. Vpusti UVN19 a UVN20 budou napojeny přímo do potoka.
- Součástí stavebního objektu budou i podélné drenáže v délce 743 m pro odvodnění zemní pláň vozovky. Drenáže budou tvořeny rýhou šířky 0,4 m obalenou netkanou geotextilií, vyplněnou kamenivem frakce 16-32 a drenážní trubkou DN 100. Drenáže budou zaústěny do kanalizačních šachet a vpustí. Umístění drenáží je patrné ze situace a charakteristických příčných řezů.
- Dále je navržena ochrana komunikací od vod přítékajících sousedně ze sousedních nemovitostí. Jedná se o 13 přípojek DN 150. Potrubí bude uloženo do rýhy na pískové lože a zasypáno výkopovou zemínou. Typ vpustí bude upřesněn v dalším stupni PD.
- Dle požadavku investora a místního řešení projektantem je řešena ochrana před dešťovými vodami z těchto nemovitostí:
 - č.p. 66, 83, 111, 113 - zaústění do stoky I, celkem 5 přípojek (č.p. 111 má 2 svody)
 - č.p. 98, 138, 136, 89, 69, 100 a 139 - zaústění do stoky H, celkem 8 přípojek (č.p. 138 má 2 svody)
 - Naopak nejsou řešeny dešťové vody stékající z č.p. 73, 74, 210 a 257 neboť jsou zaústěny do vsaku na vlastním pozemku.

SO 302 Prodloužení vodovodu

- Vzhledem k požadavku IZS Klatovy bude zřízen nadzemní hydrant v jihovýchodním kvadrantu křižovatky II/187 s místní komunikací u č.p. 66.
- Stávající hydrant u č.p. 110 bude přesunut mimo trasu kabelů VO a mimo chodník a bude nahrazen hydrantem nadzemním. To vyvolá prodloužení vodovodního řadu v délce 18,46 m.
- Potrubí bude HD PE DN 100, uloženo do rýhy šířky minimálně 0,6 m na pískové lože s krytím alespoň 1,2 m.

- Stávající podzemní hydrant bude nabízen nadzemním, a to vedle chodníku u křižovatky II/187, místní komunikace směrem k p.č. 60/15. Hydrant bude přesunut mimo trasu kabelů VO a mimo OP telefonních kabelů. Oproti stávající poloze bude posunut o cca 18 m. K hydrantu bude i prodloužen vodovodní řád.

SO 303 Domovní dešťové přípojky

- Je navrženo odvodnění střešních, resp. vyřazení odtoku srážkových vod tam, kde nyní voda z okapu stéká volně do uličního profilu. Tím se zajistí ochrana komunikace a zejména budoucích chodníků od vod přítékajících soustředěně ze sousedních nemovitostí.
- Celkem se jedná o 4 přípojky DN 150. Potrubí bude uloženo do rýhy na pískové lože a zasypáno výkopovou zemínou.
- Dle požadavku investora a místního šetření projektantem je řešeno odvodnění z těchto nemovitostí:
 - č.p. 2, 288 a 52 - zaústění do stávající dešťové kanalizace, celkem 4 přípojky (č.p. 288 má 2 svody)
- Naopak nejsou řešeny dešťové svody z č.p. 1, 23, 24, 25, 55, 56 a 133, neboť tyto nemovitosti jsou již zaústěny do stávající dešťové kanalizace.

SO 701 Nové oplocení a podezdívka

SO 701.1 na hranicích s p.č. st. 120, st. 206 a 438 dl. 45,7 m

SO 701.2 na hranicích s p.č. 437/2 dl. 42,0 m

SO 701.3 na hranicích s p.č. st. 121/2 a 436/3 dl. 17,6 m

- Vzhledem k výstavbě chodníků bude třeba zábor soukromých pozemků. Na nových hranicích s pozemky p.č. st. 120, st. 206, 438, 437/2, st. 121/2 a 436/3 bude vybudováno nové oplocení.
- Oplocení bude provedeno na hranici s p.č. st. 121/2 a 436/3 zděné výšky 2,5 m nad terénem.
- V ostatních případech bude oplocení s podezdívkou ze žalovacích tvárnic, svislé ocelové sloupky po 2 m a ocelové poplastované pleťivo. Celková výška bude minimálně 2,0 m nad přílehlým chodníkem.
- Dále bude vybouráno oplocení pozemku p.č. 416/32 ze strany silnice II/187 z důvodu rozdělení silnice. Jedná se o pozemek ve vlastnictví Městyse Kolíneč.

SO 401 Veřejné osvětlení

SO 401.1 1. etapa - začátek úseku - náměstí - větev A

SO 401.2 2. etapa - náměstí - konec úseku - větve B, C, D

- Veřejné osvětlení bude zřízeno podél celého průtahu, a to jednostranně.
- Délka kabelových tras je navržena celkem 863 m, bude zřízeno 25 nových svítidel, 9 svítidel bude odstraněno.
- Veřejné osvětlení je rozděleno na 4 větve, které je možné budovat samostatně, každá bude totiž napojena samostatně na stávající síť.
- větev A od začátku úseku po vjezd na p.č. st. 118 m - délka kabelů 449 m, 14 svítidel, 4 svítidla budou odstraněna
- větev B nasvítlující spolu se stávajícími svítidly okružní křižovatku a přílehlé chodníky a přechod pro chodce - délka kabelů 120 m, 4 nové svítidla, 3 svítidla budou odstraněna
- větev C nasvítlující úzký úsek od mostu 187-8 k č.p. 111 - délka kabelů 114 m, 4 nové svítidla, 2 svítidla budou odstraněna
- větev D nasvítlující úsek od č.p. 111 po konec úseku - délka kabelů 180 m, 3 nové svítidla, 2 stávající svítidla budou ponechána
- V úsecích od vjezdu k p.č. st. 118 po náměstí a od přechodu u školy po most 187-8 bude ponecháno stávající osvětlení.
- Veřejné osvětlení bude napojeno na 3 stávající místech svody ze vzdušného vedení stávající sítě VO (230 V / 50 Hz) do kabelové trasy, a to:
 - naproti č.p. 210 pro větev A (km cca 0,400)
 - na náměstí u č.p. 2 pro větev B
 - u č.p. 111 pro větve C a D (km cca 1,080)
- Nové odběrné místo z distribuční sítě pro potřeby VO není navrženo.
- Zaplání a vypínání zařízení bude společně s ostatním VO v obci.

- Všechné osvětlení je vzhledem k šířce uličního profilu cca 10-12 m navrženo po jedné straně, a to po celé délce průtahu obcí. Jen na náměstí bude rozlehlá plocha okružní křižovatky a přilehlých chodníků osvětlena 4 svítidly po obvodu. Navíc bude výrazně osvětlen přilehlý přechod pro chodce.
- Stožáry budou pozinkované ocelové v roztečích cca 30 až 40 m. Stožáry budou ukotveny do betonových patek. Na stavbě je třeba dbát, aby stožáry nezasahovaly do volné šířky silnice (tj. nejméně 0,5 m od obrubníku). Stožáry budou o průměru nejvýše 0,15 m - nebudou tudíž tvořit překážku rozhledu. Stožáry, které budou umístěny v chodníku, budou ve výšce 1,4-1,6 m označeny barevným kontrastním pruhem.
- Svítidla budou osazena ve výšce 7,0 m nad chodníkem, terénem, v případě nasvětlení přechodu pro chodce 6,2 m nad vozovkou na výložníku dosahujícím cca do poloviny přilehlého jízdního pruhu.
- Budou užitá svítidla Hellux NWS 130, úsporná výbojková o příkonu 70 W. Nasvětlení přechodu bude svítidly Hellux NWS 131 Zebra. Svítidla jsou vybavena nastavitelnou optikou, výložníky tudíž nebudou třeba s výjimkou nasvětlení přechodu. Napájení svítidel je ze sítě 230V/50Hz, krytí IP65. Každé svítidlo bude mít vlastní jištění v elektrovýstroji stožáru.
- Bude použit kabel CYKY 4x10B, který bude vložen do plastových chrániček DN100. Kabely budou uloženy převážně pod chodníkem.
- Kabel bude uložen v pískovém loži tl. 100 mm, nad kabelem bude zřízena výstražná plastová folie tl. 300 mm červená, na dně rýhy bude uložen zemnicí vodič FeZn 10 mm, na nějž se uzemní jednotlivé stožáry. Krytí bude v souladu s ČSN 73 6005 v zeleném pásu a chodníku alespoň 0,35 m, pod vozovkou alespoň 1,0 m.

SO 402 Přeložky telefonních kabelů

- Přeložky telefonních kabelů délky 5,3 m (u č.p. 66), 47,3 m (okolo okružní křižovatky), 68,8 m (u č.p. 234 a 235) a 16,6 m (v místě gabionové zdi mezi č.p. 131 a kapličkou, včetně přeložky stožáru a na něj zavěšených vzdušných vedení) a zahloubení a uložení telefonních kabelů do chráničky v délce 14,3 m (křížení se silnicí u telefonní budky na náměstí). Přeložky jsou vyvolané lokálními rozříhnutími vozovky a výstavbou okružní křižovatky.
- Bude přesunut stožár vzdušného telefonního vedení na p.č. 436/4 bez přerušení vedení, a to z důvodu kolize s navrženou dešťovou kanalizací.
- Přeložky budou samostatná akce realizovaná společností CETIN, a.s., na základě smlouvy, kterou uzavře investor se společností CETIN, a.s.

Stanoví podmínky pro umístění stavby:

1. Stavba bude umístěna v souladu s předloženou dokumentací pro vydání rozhodnutí o umístění stavby, která obsahuje ověřený situační výkresy „situace koordinační“ č.v. C 3 v měřítku 1:500 na podkladu katastrální mapy se zakreslením stavebních pozemků, požadovaným umístěním stavby, a vyznačením vazeb a vlivů na okolí, kterou vypracoval Ing. Robert Jufna, ČKAJT 0012735, Pětvátilská 330/15, 390 01 Tábor I
2. Před zahájením výkopových prací budou na místě ověřeny a vytyčeny trasy všech podzemních vedení a zařízení. Souběž a křížení se stávajícími sítěmi bude provedeno v souladu s ČSN 736005 a normami souvisejícími.
3. S veškerými odpady, které vzniknou v průběhu stavby, bude nakládáno v souladu se zákonem č. 185/2001 Sb., o odpadech, ve znění pozdějších předpisů, jeho prováděcími předpisy a předpisy s tím souvisejícími.
4. Před zahájením výkopových prací je žadatel povinen dodržovat podmínky podle § 22 a § 23 zákona č. 20/1987 Sb., o státní památkové péči, ve znění pozdějších předpisů.
5. Budou splněny podmínky závazného stanoviska Plzeňský kraj, odbor dopravy a silničního hospodářství ze dne 19.12.2018 čj: PK-DSH/14278/18
 - Rozsah zásahu do těles silnic II/187, II/18714, II/1717 a II/18716 bude projednán a odsouhlasen vlastníkem (správce) silnic, tj. Správou a údržbou silnic Plzeňského kraje.
6. Budou splněny podmínky závazného stanoviska Městský úřad Sulice, odbor životního prostředí ze dne 24.10.2016 čj: 3690/16/ZPR/Ran
 - realizací záměru nedojde k zúžení koryta toku a snížení jeho kapacity.
7. Budou splněny podmínky závazného stanoviska MÚ Sulice, odboru životního prostředí ze dne 30.11.2016 čj. 3860/16/ZPR/Kra:

- Na odnímané ploše (celkem 171 m²) z pozemků pod ochranou ZPF v k.ú. Kolínec bude provedena oddělená skrývka svrchní kulturní vrstvy půdy do hloubky 20 cm o celkovém objemu cca 34,2 m³, která bude po dobu výstavby deponována na pozemku p.č. 416/38 k.ú. Kolínec a bude vhodným způsobem po dobu jejího uskladnění zabezpečena a ošetřována.
 - V rámci dokončovacíh prací (postavební úpravy terénu) bude skrývka rozprostřena na nezastavěné části dotčených pozemků pod ochranou ZPF v k.ú. Kolínec a bude oseta směsí osiva vhodnou pro danou oblast.
 - Hranice trvalého odněti zemědělské půdy ze zemědělského půdního fondu musí být v terénu zřetelně vyznačena a nemí být překračována.
8. Budou splněny podmínky stanoviska Povodí Vltavy, státní podnik, závod Horní Vltava ze 29.6.2016 zn.: 35017/2016-142.
 9. Budou splněny podmínky vyjádření Česká telekomunikační infrastruktura a.s. ze dne 20.6.2016 č.j.: POS-PD-213-2016.
 10. Budou splněny podmínky vyjádření VODOSPOL s. r. o. ze dne 30.6.2016 zn.: V-84-1006-2016.
 11. Budou splněny podmínky vyjádření Česká telekomunikační infrastruktura a.s. ze dne 17.6.2018 č.j.: 640597/18.
 12. Budou splněny podmínky vyjádření ČEZ Distribuce, a. s. Dělna ze dne 2.6.2016 zn. 1085997031.

Účastníci řízení na něž se vztahuje rozhodnutí správního orgánu:

Správa a údržba silnic Plzeňského kraje, příspěvková organizace, IČO 72053119, Škroupova 1760/18, Jižní Předměstí, 301 00 Plzeň 1

- v zastoupení na základě plné moci: Atelier M.A.A.T., s.r.o., IČO 28145968, Ptevrátická 330/15, 390 01 Tábor 1

- v zastoupení na základě plné moci: Ing. Robert Jufina, IČO 88067483, Ptevrátická 330/15, 390 01 Tábor 1

Městys Kolínec, IČO 00255688, Kolínec 28, 341 42 Kolínec,

- v zastoupení na základě plné moci: Ing. Robert Jufina, IČO 88067483, Ptevrátická 330/15, 390 01 Tábor 1

Odůvodnění:

Dne 8.10.2018 pod č.ev. SUS-25930/2018 podal stavebník Správa a údržba silnic Plzeňského kraje, příspěvková organizace, IČO 72053119, Škroupova 1760/18, Jižní Předměstí, 301 00 Plzeň 1, v zastoupení na základě plné moci: Atelier M.A.A.T., s.r.o., IČO 28145968, Ptevrátická 330/15, 390 01 Tábor 1, v zastoupení na základě plné moci: Ing. Robert Jufina, IČO 88067483, Ptevrátická 330/15, 390 01 Tábor 1 a Městys Kolínec, IČO 00255688, Kolínec 28, 341 42 Kolínec, v zastoupení na základě plné moci: Ing. Robert Jufina, IČO 88067483, Ptevrátická 330/15, 390 01 Tábor 1 žádost o vydání rozhodnutí o umístění stavby "II/187 Kolínec průtah" na pozemku st. p. 1/1, 121/2, 226, parc. č. 33/1, 40/1, 40/2, 40/3, 40/4, 41/1, 48/5, 48/13, 48/14, 48/8, 60/1, 60/15, 64/2, 79/18, 416/5, 416/27, 416/32, 416/35, 416/38, 433/2, 433/13, 433/16, 436/2, 436/3, 436/4, 437/2, 441/4, 441/13, 491/47, 491/49, 491/55, 529/1, 846/1, 846/2, 846/3, 846/4, 848/1, 849/1, 849/2, 871/1, 878/1, 879/1, 880/1, 880/2, 880/3, 881/1, 885/2, 885/3, 885/5, 887, 899, 914, 976/10, 976/18 v katastrálním území Kolínec. Uvedeným dnem bylo zahájeno územní řízení.

Stavební úřad zjistil, že předložená žádost nemá předepsané náležitosti podle § 86 stavebního zákona a neposkytuje dostatečný podklad pro posouzení umístění navrhované stavby v území. Stavební úřad proto dne 6. 11. 2018 pod č.j. 4342/18/VÝZ+US vyzval žadatele k odstranění nedostatků žádosti a to v rozsahu:

1. DUR část "B" Dokladová část - některá předložená stanoviska nejsou podepsána či opatřena konverzí, dokázat podepsaná stanoviska dotčených orgánů (zejména MÚ Sulice, odbor ŽP; MÚ Sulice, odbor dopravy; MÚ Sulice, odbor památkové péče);
2. DUR část "E" Dokladová část - doplnit závazné stanovisko, popřípadě rozhodnutí dotčeného orgánu nebo jiný doklad podle zvláštního právního předpisu (stanovisko) podle ustanovení § 86 odst. 2 písm. b) stavebního zákona
 - Krajská hygienická stanice Plzeňského kraje se sídlem v Plzni, územní pracoviště Klatovy;
 - Krajský úřad PK, odbor dopravy a silničního hospodářství (bylo vydáno pouze stanovisko, k územnímu řízení musí být vydáno závazné stanovisko)

- MÚ Sušice, odbor dopravy (rozhodnutí o změně připojení, rozhodnutí o zvláštním užívání);
 - Úřad Městysy Kolínec, silniční dopravní úřad (rozhodnutí o zvláštním užívání);
 - MÚ Sušice, odbor životního prostředí, vodoprávní úřad k prodloužení vodovodu (bylo vydáno závazné stanovisko pouze k přeložce vodovodu);
 - stanovisko Povodí Vltavy, státní podnik, závod Horní Vltava (platnost původního stanoviska vypršela 29.6.2018)
3. součástí stavby je VO – ke stavbě doložit protokol o určení vnějších vlivů (v doloženém protokolu nejsou určeny vnější vlivy)
4. DUR část "D" Výkresová dokumentace – doložit přehledný situační výkres, příp. řezy, popis, dotčené pozemky parcelními čísly k jednotlivým stavbám v čitelném měřítku, zejména situaci s dopravními stavbami, situaci prodloužení vodovodu, situaci domovních dešťových přípojek, přeložky telefonních kabelů (pouze z doložené koordinační situace nelze jednotlivé stavby posoudit, včetně jejich umístění vzhledem k hranicím pozemků).

Stavební úřad zároveň řízení přerušil do 31.7.2019.

Dne 29.1.2018 pod č. ev. SUS-2912/2019 podklady doplnil.

Stavební úřad dne 5. 2. 2019 pod č.j. 4342/18/OZN dle § 87 odst. 1 stavebního zákona oznámil zahájení územního řízení známým účastníkům řízení a dotčeným orgánům. Současně podle ustanovení § 87 odst. 1 stavebního zákona upustil od ústního jednání, protože mu byly dobře známy poměry v území a žádost poskytovala dostatečný podklad pro posouzení záměru, a stanovil, že ve lhůtě do 15 dnů od doručení tohoto oznámení mohou účastníci řízení uplatnit své námítky a dotčené orgány své závazné stanoviska.

Stavební úřad v provedeném územním řízení přezkoumal předloženou žádost z hledisek uvedených v § 86 a § 90 stavebního zákona, projednal ji s účastníky řízení a dotčenými orgány a zjistil, že jejím uskutečněním nejsou ohroženy zájmy chráněné stavebním zákonem, předpisy vydanými k jeho provedení a zvláštními předpisy.

Stavba je v souladu s územně plánovací dokumentací – Územním plánem Kolínec, který byl schválen zastupitelstvem obce dne 30.6.2009 a jeho pozdějších změn.

Umístění stavby vyhovuje požadavkům stanoveným vyhláškou č. 501/2006 Sb., o obecných požadavcích na využívání území, ve znění pozdějších předpisů.

Dokumentace pro vydání rozhodnutí o umístění stavby je úplná, přehledná a byla zpracována oprávněnou osobou v únoru 2017 v souladu s přílohou č. 1 vyhlášky č. 499/2006 Sb., o dokumentaci staveb, ve znění pozdějších předpisů.

Stavební úřad zajistil vzájemný soulad předložených závazných stanovisek dotčených orgánů vyžadovaných zvláštními předpisy a zahrnul je do podmínek rozhodnutí.

Stavební úřad v průběhu řízení neshledal důvody, které by bránily umístění stavby.

K žádosti byly předloženy tyto doklady:

- sdělení Telco Pro Services, a.s., Praha ze dne 19.9.2018 pod zn. 0200808305
- sdělení Telco Pro Services, a.s., Praha ze dne 19.9.2018 pod zn. 0200808301
- záznam z projednání projektové dokumentace ze dne 24.6.2016
- souhlas ČEPRO, a.s. ze dne 28.3.2017 č.j.: od-0544/FŘ/17, SP/6269/16
- souhlas ČEPRO, a.s. ze dne 20.1.2017 č.j.: od-00126/FŘ/17, SP/6269/16
- souhlas ČEPRO, a.s. ze dne 30.6.2016 č.j.: OD-86/OČS/16
- smlouva s majitelem dotčeného pozemku – ČEPRO, a.s
- smlouva s majitelem dotčeného pozemku – [REDAKCE]
- smlouva s majitelem dotčeného pozemku - [REDAKCE]
- smlouva s majitelem dotčeného pozemku - [REDAKCE]
- smlouva s majitelem dotčeného pozemku - [REDAKCE]
- smlouva s majitelem dotčeného pozemku - [REDAKCE]
- smlouva s majitelem dotčeného pozemku - [REDAKCE]
- smlouva s majitelem dotčeného pozemku - Povodí Vltavy, státní podnik, závod Horní Vltava

- závazné stanovisko Městský úřad Sušice, odboru životního prostředí ze dne 30.11.2016 č.j. 3860/16/ZPR/Kra
- závazné stanovisko Městský úřad Sušice, odboru životního prostředí ze dne 10.8.2016 č.j. 2795/16/ZPR/KoI
- stanovisko Povodí Vltavy, státní podnik, závod Horní Vltava ze 30.11.2018 zn: 64483/2018-142
- stanovisko Povodí Vltavy, státní podnik, závod Horní Vltava ze 29.6.2016 zn: 35017/2016-142
- závazné stanovisko Městský úřad Sušice, úřad územního plánování ze dne 10.7.2018 zn.: 2670/18/VYS/Lu
- závazné stanovisko Městský úřad Sušice, odbor životního prostředí ze dne 21.1.2019 č.j. 201/19/ZPR/Ran
- závazné stanovisko Městský úřad Sušice, odbor životního prostředí ze dne 1.9.2016 č.j. 3042/16/ZPR/Ran
- závazné stanovisko Městský úřad Sušice, odbor životního prostředí ze dne 24.10.2016 č.j. 3690/16/ZPR/Ran
- stanovisko Plzeňský kraj, odbor dopravy a silničního hospodářství ze dne 16.9.2016 č.j. DSH/11201/16
- závazné stanovisko Plzeňský kraj, odbor dopravy a silničního hospodářství ze dne 19.12.2018 č.j. PK-DSH/14278/18
- závazné stanovisko Městský úřad Sušice, odbor památkové péče a cestovního ruchu ze dne 17.8.2016 zn: 318/16/SPC
- stanovisko Městský úřad Sušice, odbor památkové péče a cestovního ruchu ze dne 13.6.2016 zn: 261/16/SPC
- vyjádření Městský úřad Sušice, úřad dopravy a silničního hospodářství ze dne 4.8.2016 č.j. 3877/16/DOP/Pa
- vyjádření VODOSPOL s. r. o. ze dne 30.6.2016 zn.: V-84-1006-2016
- vyjádření VODOSPOL s. r. o. ze dne 28.4.2016 zn.: V-65-702-2016
- rozhodnutí Městský úřad Sušice, úřad dopravy a silničního hospodářství ze dne 10.1.2019 č.j. 5564/18/DOP/Pa
- rozhodnutí Městský úřad Sušice, úřad dopravy a silničního hospodářství ze dne 10.1.2019 č.j. 5554/18/DOP/Pa
- rozhodnutí Úřadu městyse Klinec ze dne 6.12.2018 č.j.: KoI/734-276/2018
- vyjádření Česká telekomunikační infrastruktura a.s. ze dne 20.6.2016 č.j.: POS-PD-213-2016
- vyjádření Česká telekomunikační infrastruktura a.s. ze dne 17.6.2018 č.j.: 640597/18
- plná moc k zastupování mezi Městysem Kolinec a Robertem Jufinou ze dne 20.4.2017
- plná moc k zastupování mezi Správa a údržba silnic Plzeňského kraje, příspěvková organizace a Atelier M.A.A.T., s.r.o.
- plná moc k zastupování mezi Atelier M.A.A.T., s.r.o. a Robertem Jufinou ze dne 21.11.2016
- sdělení POLICIE ČESKÉ REPUBLIKY, Krajské ředitelství policie Plzeňského kraje, Územní odbor Klatovy, Dopravní inspektorát Klatovy ze dne 1.7.2016 č.j.: KRPP-89005-2/ČJ-2016-030406
- sdělení POLICIE ČESKÉ REPUBLIKY, Krajské ředitelství policie Plzeňského kraje, Územní odbor Klatovy, Dopravní inspektorát Klatovy ze dne 1.7.2016 č.j.: KRPP-89005-2/ČJ-2016-030406
- doplnění POLICIE ČESKÉ REPUBLIKY, Krajské ředitelství policie Plzeňského kraje, Územní odbor Klatovy, Dopravní inspektorát Klatovy ze dne 7.9.2017 č.j.: KRPP-135681-1/ČJ-2017-030406
- závazné stanovisko Ministerstvo obrany ČR, Sekce nakládání s majetkem, Oddělení ochrany územních zájmů Praha ze dne 21.6.2018 zn.: 102906/2018-OÚZ-PHA
- závazné stanovisko Ministerstvo obrany ČR, Sekce nakládání s majetkem, Oddělení ochrany územních zájmů Praha ze dne 4.4.2016 zn.: 86368/2016-8201-OÚZ-PHA
- rozhodnutí o povolení výjimky ze dne 17.7.2017 zn.: 1470/17/VYS/Blu
- závazné stanovisko Hasičského záchranného sboru Plzeňského kraje, ÚO Klatovy ze dne 7.9.2016 č.j. HSPM- 3359-4/2016 KT

- sdělení MÚ Sušice, odboru životního prostředí ze dne 29.8.2016 č. j. 2753/16/ZPR/Vas
- sdělení MÚ Sušice, odboru životního prostředí ze dne 12.8.2016 č. j. 2839/16/ZPR/Čes
- závazné stanovisko Krajská hygienická stanice Plzeňského kraje se sídlem v Plzni, územní pracoviště Klatovy ze dne 9.1.2019 zn: KHSPL/33809/21/2018
- vyjádření ČEZ Distribuce, a. s. Děčín ze dne 2.6.2016 zn. 1085997031
- sdělení ČEZ Distribuce, a. s. Děčín ze dne 19.9.2018 zn. 0100989000
- sdělení ČEZ Distribuce, a. s. Děčín ze dne 19.9.2018 zn. 0100989005

Stavební úřad zajistil vzájemný soulad předložených závazných stanovisek dotčených orgánů vyžadovaných zvláštními předpisy a zahrnul je do podmínek rozhodnutí.

Stavební úřad rozhodl, jak je uvedeno ve výroku rozhodnutí, za použití ustanovení právních předpisů ve výroku uvedených.

Účastníci územního řízení podle § 85 odst. 1 písm. b) a § 85 odst. 2 písm. a) a b) stavebního zákona (§27 odst. 2 správního řádu):

Správa a údržba silnic Plzeňského kraje, příspěvková organizace, IDDS: qbep485

- v zastoupení na základě plné moci: Atelier M.A.A.T., s.r.o., IDDS: a2993wr

- v zastoupení na základě plné moci: Robert Jufina, IDDS: mg6jbeu

Městys Kolinec, IDDS: fyhbxyd

- v zastoupení na základě plné moci: Robert Jufina, IDDS: mg6jbeu

ČEPRO, a.s., IDDS: hk3cdqj

Povodí Vltavy, státní podnik, závod Horní Vltava, IDDS: gg4t8hf

ČEZ Distribuce, a. s., IDDS: v95uqfy

Česká telekomunikační infrastruktura a.s., IDDS: qa7425t

[REDACTED]

VODOSPOL s. r. o., IDDS: z3zs9xw

Okruh účastníků podle § 85 odst. 2 stavebního zákona (§27 odst. 2 správního řádu) byl stanoven na vlastníky pozemků a staveb dotčených stavbou a ten, kdo má jiné věcné právo k tomuto pozemku a vlastníky pozemků a staveb přímo sousedící se stavbou. Vlastnická ani jiná práva k dalším (vzdálenějším sousedícím) pozemkům a nemovitostem nemohou být tímto rozhodnutím přímo dotčena a obec, na jejímž území má být požadovaný záměr uskutečněn.

Vypořádání s návrhy a námitkami účastníků:

- Účastníci neuplatnili návrhy a námitky.

Poučení účastníků:

Proti tomuto rozhodnutí se lze odvolat do 15 dnů ode dne jeho oznámení k odboru regionálního rozvoje Krajského úřadu Plzeňského kraje podáním u zdejšího správního orgánu.

Odvoláním lze podle § 82 odst. 1 správního řádu napadnout výrokovou část rozhodnutí, jednotlivý výrok nebo jeho vedlejší ustanovení. Odvolání jen proti odůvodnění rozhodnutí je nepřipustné.

Podle § 82 odst. 2 správního řádu musí mít odvolání náležitosti uvedené v § 37 odst. 2 a musí obsahovat údaje o tom, proti kterému rozhodnutí směřuje, v jakém rozsahu ho napadá a v čem je spatřován rozpor s právními předpisy nebo nesprávnost rozhodnutí nebo řízení, jež mu předcházelo. Není-li v odvolání uvedeno, v jakém rozsahu odvolatel rozhodnutí napadá, platí, že se domáhá zrušení celého rozhodnutí. Odvolání se podává s potřebným počtem stejnopisů tak, aby jeden stejnopis zůstal správnímu orgánu a aby každý účastník dostal jeden stejnopis. Nepodá-li účastník potřebný počet stejnopisů, vyhotoví je správní orgán na náklady účastníka.

Stavební úřad po dni nabytí právní moci územního rozhodnutí doručí žadateli stejnopis písemného vyhotovení územního rozhodnutí opatřený doložkou právní moci spolu s ověřenou grafickou přílohou, stejnopis písemného vyhotovení územního rozhodnutí opatřený doložkou právní moci doručí také místně příslušnému obecnímu úřadu, pokud není stavebním úřadem.

Rozhodnutí má podle § 93 odst. 1 stavebního zákona platnost 2 roky. Podmínky rozhodnutí o umístění stavby platí po dobu trvání stavby či zařízení, nedošlo-li z povahy věci k jejich konzumaci.



In
vedouc

Toto oznámení musí být vyvěšeno po dobu 15 dnů.

Vyvěšeno dne:

Sejmuto dne:

Dálkový přístup:

Vyvěšeno dne:

Sejmuto dne:

Razítko, podpis orgánu, který potvrzuje vyvěšení a sejmnutí oznámení.

Obdrželi:

účastníci řízení dle § 27 odst. 1 správního řádu a dle § 85 odst. 1 písm. a) stavebního zákona (dodejky):

Správa a údržba silnic Plzeňského kraje, příspěvková organizace, IDDS: qbep485

✓ v zastoupení na základě plné moci: Atelier M.A.A.T., s.r.o., IDDS: a2993wr

- v zastoupení na základě plné moci: Robert Juřina, IDDS: mg6jbeu

Městys Kolinec, IDDS: fyhbxyd

- v zastoupení na základě plné moci: Robert Juřina, IDDS: mg6jbeu

účastníci řízení dle § 27 odst. 2 správního řádu a účastníci řízení dle § 85 odst. 1 písm. b) stavebního zákona (dodejky):

- Městys Kolinec, IDDS: fyhbxyd



MĚSTSKÝ ÚŘAD SUŠICE

odbor dopravy a silničního hospodářství

náměstí Svobody 138, 342 01 Sušice I

telefon: 376 540 111, fax: 376 540 112

Čj.: 5122/19/DOP/Pa

V Sušici dne: 3. února 2020

VYŘIZUJE: [REDACTED]

TEL: [REDACTED]

FAX: [REDACTED]

E-MAIL: [REDACTED]

VEŘEJNÁ VYHLÁŠKA

ROZHODNUTÍ
STAVEBNÍ POVOLENÍ

Výroková část:

Odbor dopravy a silničního hospodářství Městského úřadu Sušice, jako speciální stavební úřad příslušný podle ust. § 40 odst. 4 písm. a) zákona č. 13/1997 Sb., o pozemních komunikacích, ve znění pozdějších předpisů a § 15 odst. 1 písm. c) zákona č. 183/2006 Sb., o územním plánování a stavebním řádu (stavební zákon), ve znění pozdějších předpisů (dále jen "stavební zákon"), ve stavebním řízení přezkoumal podle § 108 až 114 stavebního zákona žádost o stavební povolení, kterou dne 14. listopadu 2019 podal **Správa a údržba silnic Plzeňského kraje, příspěvková organizace, Koterovská 162, 326 00 Plzeň, IČ: 720 53 119, v zastoupení na základě plné moci: Atelier M.A.A.T., s.r.o., Převrátilská 330/15, 390 01 Tábor, IČ: 281 45 968, zastoupen: Ing. Robert Juřina, sídlem: Převrátilská 330, 390 01 Tábor, IČO: 880 67 483**

a

Městys Kolinec, Kolinec 28, 341 42 Kolinec, IČ: 002 55 688, v zastoupení na základě plné moci: Ing. Robert Juřina, sídlem: Převrátilská 330, 390 01 Tábor, IČO: 880 67 483, (dále jen „stavebník“), a na základě tohoto přezkoumání:

I. Vydává podle § 115 stavebního zákona

stavební povolení

na stavbu:

II/187 Kolinec průtah

na pozemku parc. č. 976/18, 976/10, 433/16, 416/35, 416/38, 416/32, 441/13, 441/4, 433/13, 881/1, 878/1, 880/1, 880/2, 880/3, 871/1, 849/2, 849/1, 433/2, st. 121/2, 436/3, 436/2, 436/4, 437/2, st. 226, 416/27, 879/1, 941/47, 491/49, 885/5, 885/3, 885/2, 40/3, 48/8, 48/5, 48/13, 48/14, 41/1, 40/4, 40/2, 416/5, 33/1, 40/1, 846/3, 846/4, 846/1, st. 1/1, 846/2, 899, 79/18, 60/1, 848/1, 914, 64/2, 491/55, 60/15, 529/1, 887, v k.ú. Kolinec. V rozsahu stavebních objektů povolovaných Odborem dopravy a silničního hospodářství:

SO 101 Oprava silnice

SO 102 Chodníky

SO 103 Okružní křižovatka

SO 104 Zastávkové zálivy

SO 105 Parkovací záliv

SO 106 Úpravy navazujících sjezdů

SO 201 Stabilizace běhu potoka

SO 202 Stabilizace svahu zdi

SO 301 Odvodnění komunikací

Projekt řeší:

Stavební úpravu průtahu silnice II. třídy obcí Kolinec. Jedná se o stavební úpravy stávajícího průtahu obcí – uličního profilu. V rámci stavby je navržena výstavba nových chodníků, stavební úpravy veřejného

osvětlení, odvod srážkových vod z komunikací a zpevněných ploch novými dešťovými stokami Křížovátka na náměstí bude řešena jako jednopruhová okružní křížovátka

SO 101 Oprava silnice - stavební úprava silnice III/187 v délce 1271 m, včetně křížovátky II/187 - III/18714

SO 102 Chodníky - jednostranný chodník podél II/187 šířky 1,5 - 2,0 m, mezi roostem 187-007 a přechodem u základní školy oboustranné chodníky

SO 103 Okružní křížovátka - přestavba stávající pětiramenné křížovátky slunic II/187-III/1717-III/18716 a místní komunikace na jednopruhovou okružní křížovátku

SO 104 Zastávkové zálivy - 2 zálivy pro linkovou dopravu, šířky 3 m, délka nástupní hrany 19 m resp. 26 m

SO 105 Parkovací záliv - parkovací záliv pro podélné stání pro 4 vozidla 22,75 x 2,25 m

SO 106 Úpravy navazujících sjezdů, místních a účelových komunikací pro plynulé výškové napojení - stavební úpravy pro plynulé výškové napojení u zaoblení náraží plynulými poloměry obrub

SO 201 Stabilizace břehu potoka - zajištění násypového svahu tělesa v kontaktu s vodním tokem železobetonovými opěrnými zdmi délky 28,7 + 47,9 m

SO 202 Stabilizace svahu zdi - zajištění zářezového svahu gabionovými zdmi délky 88,6 - 10,0 m

SO 301 Odvodnění komunikací - 9 nových stok potrubí DN 300 - DN 600, výměna potrubí stávajících stoky DN 300, uliční vpusti s přípojkami DN 150, horké vpusti s přípojkami DN 200

II. Stanoví podmínky pro provedení stavby

1. Stavba bude provedena podle projednané a schválené projektové dokumentace, zpracované Projektční kanceláří Atelier M.A.A.T., s.r.o., se sídlem: Ptevrátilská 330/15, 390 01 Tábor, IČ: 281 45 968, Ing. Robertem Juřinou, Autorizovaným inženýrem pro dopravní stavby, ČKAIT - 0012735, v měsíci duben 2019, stupeň DSP, která pro stavebníka tvoří přílohu tohoto rozhodnutí. Provedení případných změn stavby před jejím dokončením je přípustné ve smyslu § 118 stavebního zákona pouze na základě povolení speciálního stavebního úřadu
2. Před zahájením stavby zajistí stavebník vytyčení celé prostorové plochy (včetně případného dočasného záboru pozemků) odborně způsobilou osobou. Výsledky vytyčení musí být ověřeny úředně oprávněnými zeměměřičskými inženýry.
3. Stavba bude provedena právníčkou nebo fyzickou osobou oprávněnou k provádění stavebních prací jako předmětu své činnosti.
4. Při provádění prací nesmí docházet ke znečištění přilehlých úseků komunikací. V případě znečištění komunikace, musí být toto neprodleně odstraněno.
5. Při provádění stavebních prací je nutno dbát práv sousedů a veřejných zájmů, bude maximálně ušetřeno životní prostředí.
6. Po dobu výstavby i po jejím ukončení bude zachována možnost přístupu ke všem objektům a pozemkům, nacházejícím se v blízkosti staveniště. Případně krátkodobé omezení přístupu stavebník včas projedná s vlastníky, resp. uživateli, těchto objektů. Přijezd pro sanitní a požární vozy musí být zajištěn trvale. Je rovněž třeba zajistit trvalý přístup správců sítě do prostoru jejich umístění pro případ havárie.
7. Při provádění stavby budou dodrženy ustanovení vyhlášky č. 268/2009 Sb., o technických požadavcích na stavby, ve znění pozdějších předpisů, a příslušných technických norem, požadavky týkající se bezpečnosti práce technických zařízení stanovené zejména Nařízením vlády č. 591/2006 Sb., o bližších minimálních požadavcích na bezpečnost a ochranu zdraví při práci na staveništích a účinná příslušná opatření pro ochranu zdraví osob na staveništích.
8. Před zahájením prací je nutno opětovně ověřit uložení inženýrských sítí. Vlastník vedení je povinen na výzvu vlastníka dotčené pozemní komunikace zajistit bezúplatně potřebné podklady a odborný dozor (§ 36 odst. 5 zák. č. 13/1997 Sb.)
9. Stavebník při provádění stavebních prací v blízkosti inženýrských sítí zajistí splnění podmínek, stanovených v jednotlivých vyjádřeních správců těchto sítí k zajištění jejich bezpečného a plynulého provozu.
10. Stavebník je povinen oznámit archeologickému ústavu dle zák. č. 20/1987 Sb., o státní památkové péči záměr provádění stavební činnosti.
11. V průběhu prací budou dodržena ustanovení § 176 stavebního zákona a ust. § 22 a § 23 zákona č. 20/1987 Sb., o státní památkové péči, ve znění pozdějších předpisů
12. Před zahájením stavby bude na viditelném místě u vstupu na staveniště umístěn štítek „Stavba povolena“, který stavebník obdrží po nabytí právní moci tohoto rozhodnutí. Štítek musí být chráněn

před povětrnostními vlivy, aby údaje na něm uvedené zůstaly čitelné a ponechán na stavbě do úplného dokončení stavby.

13. Stavebník nahlásí písemně stavebnímu úřadu termín zahájení stavby a název a sídlo stavebního podnikatele.
14. Při provádění stavby budou dodrženy požadavky obsažené v následujících stanoviscích:
 - a) Stanovisko Městského úřadu Sušice, Odboru životního prostředí zn.: 2079/19/Vas, ze dne 19. srpna 2019;
 - b) Závazné stanovisko Městského úřadu Sušice, Odboru životního prostředí zn.: 2460/19/ZPR/Kra, ze dne 23. září 2019 a zn.: 2911/19/ZPR/Kra, ze dne 21. října 2019:
 - Při stavebních pracích v prostředí vodního toku Kalný potok nebude zhoršován chemismus vody (výplachy vápenných a cementových směsí při stavbě, znečištění sypkým materiálem, únik ropných produktů apod.)
 - Stavebními pracemi ve vodním toku nesmí dojít k jeho dlouhodobému či trvalému zakalení.
 - po ukončení stavebních prací bude provizorní komunikace beze zbytku odstraněna a ji dotčené pozemky uvedeny do původního stavu.
 - Kácení dřevin rostoucích mimo les se omezuje na období vegetačního klidu.
 - Veškeré dřeviny nacházející se v blízkosti záměru budou důkladně ochráněny proti poškozování dle Standardu AOPK „Ochrana dřevin při stavební činnosti SPPK A01 002:2017“
 - c) Stanovisko Policie ČR, DI Klatovy č.j. KRPP-97483-1/ČJ-2019-030406, ze dne 9. srpna 2019:
 - před započítím stavebních prací bude dopravnímu inspektorátu s dostatečným předstihem předložena projektová dokumentace stupně RDS/PDSP, která bude obsahovat aktualizovaný detailní návrh dopravně inženýrských opatření na jednotlivé etapy stavby. Její součástí bude rovněž návrh trvalého dopravního značení, který bude zohledňovat nové stavební uspořádání průjezdního úseku.
 - d) Závazné stanovisko Městského úřadu Sušice, Odboru životního prostředí zn.: 3690/16/ZPR/Ran, ze dne 24. října 2016:
 - realizaci záměru nedojde k zúžení koryta toku a snížení jeho kapacity.
 - e) Závazné stanovisko Městského úřadu Sušice, Odboru životního prostředí zn.: 2137/19/ZPR/Čes, ze dne 23. července 2019;
 - f) Vyjádření Česká telekomunikační infrastruktura a.s., Olšanská 2681/6, 130 00 Praha 3, o existenci sítě elektronických komunikací a všeobecné podmínky ochrany sítě elektronických komunikací zn.: 689677/19 ze dne 15. 7. 2019, Vyjádření zn.: POS-PD-213-2016 ze dne 20. 6. 2016;
 - g) Závazné souhlasné stanovisko Ministerstva obrany Praha, Oddělení ochrany územních zájmů č.j.: 102906/2018-8201-OÚZ-PHA, ze dne 21. 6. 2018:
 - Při uzavírce silnice II/187 požaduje SNM Praha tuto skutečnost oznámit Regionálnímu středisku vojenské dopravy Hradec Králové, Velké náměstí 33, 500 01 Hradec Králové, kontaktní osoba: [REDAKCE] min. 3 týdny předem k provedení zvláštních opatření.
 - h) Vyjádření ČEZ Distribuce, a.s., Teplická 874/8, 405 02 Děčín 4, zn.: 1104850455 ze dne 23. 7. 2019, Sdělení k existenci energetického zařízení, sítě pro elektronickou komunikaci nebo zařízení technické infrastruktury v majetku společnosti ČEZ Distribuce, a.s. zn.: 0101240034 ze dne 16. 1. 2020 a zn.: 0101240036 ze dne 16. 1. 2020;
 - i) Vyjádření VODOSPOL s.r.o., Ostravská 169, 339 01 Klatovy, zn.: V-94-945-2019 ze dne 31. 7. 2019:
 - podmínky stanovené ve vyjádření V-84-1006-2016 zůstávají v platnosti. Prodloužení řadu a osazení nového nadzemního hydrantu, stejně jako stavby nových kanalizačních dešťových přípojek, je nutné provádět v současnosti se správcem VH sítě. Zároveň bude budována splašková kanalizace, kde není zatím známý dodavatel – nutná koordinace s Městysem Kolinec.
 - j) Vyjádření společnosti POVED s.r.o., Nerudova 25, 301 00 Plzeň ze dne 24. října 2019:
 - V případě uzavírky od plánované okružní křižovatky směr Sušice pojedou autobusy po objízdné trase přes Ujčín, Drouhavec, Hory Matky Boží, Mokrosuky na silnici II/187 a dále budou pokračovat ve své stávající trase.
 - V případě uzavírky od plánované okružní křižovatky směr Čihaň pojedou autobusy po objízdné trase přes Mlázovy, Bořkovy, Hradiště do Mochtína a dále ve své stávající trase. Obsluha místních částí Vlčkovice a Brod nebude ze strany veřejné linkové dopravy zajištěna, dopravu zajistí stavba, případně obec Kolinec.
 - Pokud bude v jednotlivých fázích rekonstrukce povolen průjezd autobusů skrze obec Kolinec

- (např. rekonstrukce silnice u židovského hřbitova, či rekonstrukce mostu nad Kalným potokem), bude nutné osadit místní komunikace na objízdné trase značkami B 26 – Zákaz zastavení.
- k) Vyjádření k PD společnosti ČEPRO, a.s., Dělnická 213/12, Holešovice, zn.: 8837/19 ze dne 29. 10. 2019:
- Stavebník nese veškeré náklady spojené s případnou překládkou inženýrských sítí, zjištění jejich přesné polohy a s jejich ochranou před poškozením
 - Před zahájením prací kontaktujte vedoucího projektu pana [REDAKCE]
15. Bylo vydáno Závazné stanovisko Městského úřadu Sušice, Odboru výstavby a územního plánování č.j.: 2670/18/VYS/Lu ze dne 30. 7. 2018;
16. Bylo vydáno Závazné stanovisko Městského úřadu Sušice, Odboru životního prostředí zn.: 3042/19/ZPR/Ran, ze dne 1. září 2016;
17. Bylo vydáno Závazné stanovisko Městského úřadu Sušice, Odboru životního prostředí zn.: 2081/19/ZPR/Kol, ze dne 15. července 2019;
18. Bylo vydáno Závazné stanovisko Městského úřadu Sušice, Odboru školství, památkové péče a cestovního ruchu č.j.: 318/16/SPC ze dne 17.8.2016;
19. Bylo vydáno Závazné stanovisko Krajské hygienické stanice Plzeňského kraje se sídlem v Plzni č.j.: KHSPL/17762/21/2019 ze dne 18. 7. 2019;
20. Bylo vydáno Závazné stanovisko Hasičského záchranného sboru Plzeňského kraje, Územní odbor Klatovy, Aretinova 129, 339 01 Klatovy č.j.: HSPM-3359-10/2016 KT ze dne 9. 8. 2019;
21. Stavebník oznámí stavebnímu úřadu tyto fáze výstavby, za účelem provedení kontrolních prohlídek stavby:
- Po dokončení potrubí odvodnění komunikace, před záhozem
 - Po dokončení opěrných zdí
 - Po dokončení zemní pláně komunikace, před pokládkou konstrukčních vrstev
 - Po vytyčení obrub a dalších hran komunikace
 - Závěrečná kontrolní prohlídka
22. V průběhu stavby bude zajištěno zneškodnění všech odpadů vznikajících při vlastní stavební činnosti, a to v zařízení k tomu určeném a mající souhlas příslušného orgánu státní správy. S veškerými odpady bude nakládáno v souladu se zákonem č. 185/2001 Sb., a doklady o zneškodnění budou předloženy při kolaudaci.
23. Během stavby budou zajištěny podmínky pro řádný výkon stavebního dohledu a státního odborného dozoru.
24. O průběhu stavby bude veden stavební deník.
25. Stavba bude dokončena do 31. 12. 2026.
26. Před uplynutím termínu dokončení stavby bude zdejší speciální stavební úřad požádán o vydání kolaudačního souhlasu. K žádosti o kolaudační souhlas stavebník doloží:
- popis a zdůvodnění provedených odchylek od územního rozhodnutí nebo územního souhlasu, stavebního povolení, příp. změny stavebního povolení
 - doklady o schváleném uložení odpadů nebo o jejich jiném odsouhlaseném využití
 - doklady o výsledcích a měření předepsaných zvláštními předpisy
 - doklady prokazující shodu vlastností použitých výrobků s požadavky na stavby (§ 156 stavebního zákona)
 - doklady stanovené ve stavebním povolení nebo při změně stavby před dokončením
 - geometrický plán stavby potvrzený katastrálním úřadem, pokud je stavba předmětem evidence v katastru nemovitostí
 - dokumentace skutečného provedení stavby (došlo-li k nepodstatným odchylkám oproti stavebnímu povolení nebo ověřené projektové dokumentaci)
 - dokumentace geodetické části skutečného provedení stavby

Účastníci řízení na něž se vztahuje rozhodnutí správního orgánu podle § 27 odst. 1 správního řádu:
Správa a údržba silnic Plzeňského kraje, příspěvková organizace, Koterovská 162, 326 00 Plzeň, IČ: 720 53 119, v zastoupení na základě plné moci: Atelier M.A.A.T., s.r.o., Převrátilská 330/15, 390 01 Tábor, IČ: 281 45 968, zastoupen: Ing. Robert Juřina, sídlem: Převrátilská 330, 390 01 Tábor, IČO: 880 67 483,

Městys Kolinec, Kolinec 28, 341 42 Kolinec, IČ: 002 55 688, v zastoupení na základě plné moci: Ing. Robert Juřina, sídlem: Pěvraťská 330, 390 01 Tábor, IČO: 880 67 483

ČEPRO, a.s., IČ: 601 93 531, IDDS: hk3cdqj

Povodí Vltavy, státní podnik, závod Horní Vltava, IČ: 708 89 953, IDDS: gg4t8hf

Česká telekomunikační infrastruktura a.s., IČ: 040 84 063, IDDS: qa7425t

ČEZ Distribuce, a.s., IČ: 247 29 035, IDDS: v95uqfy

VODOSPOL s.r.o., IČ: 483 65 351, IDDS: z3zs9xw

Současně toto rozhodnutí navazuje zejména na:

- Územní rozhodnutí Městského úřadu Sušice, odboru výstavby a územního plánování č.j.: 4342/18/VYS/Ko ze dne 4.4.2019
- Rozhodnutí Městského úřadu Sušice, odboru výstavby a územního plánování č.j.: 1470/17/VYS/Bla ze dne 17.7.2017
- Rozhodnutí MěÚ Sušice, odboru dopravy a silničního hospodářství č.j.: 5564/18/DOP/Pa ze dne 10. ledna 2019
- Rozhodnutí MěÚ Sušice, odboru dopravy a silničního hospodářství č.j.: 5554/18/DOP/Pa ze dne 10. ledna 2019
- Rozhodnutí Úřadu městyse Kolinec, č.j.: Kol/734-276/2018 ze dne 6. 12. 2018.

Odůvodnění:

Dne 14. 11. 2019 podal stavebník žádost o vydání stavebního povolení na výše uvedenou stavbu, uvedeným dnem bylo zahájeno stavební řízení.

Stavební úřad oznámil opatřením č.j.: 5123/19/DOP/Pa ze dne 6. prosince 2019 zahájení stavebního řízení známým účastníkům řízení a to formou veřejné vyhlášky, neboť se jedná o stavbu s velkým počtem účastníků řízení. Stavební úřad stanovil okruh účastníků řízení v souladu s § 27 odst. 2 správního řádu, do kterého zahrnul vlastníky pozemků a staveb na nich, jejichž hranice sousedí s pozemky stavby a podle ustanovení § 112 odst. 2 stavebního zákona upustil od ohledání na místě a ústního jednání, protože mu poměry staveniště byly dobře známy a žádost poskytovala dostatečné podklady pro posouzení stavby; stanovil, že ve lhůtě do 10 dnů od doručení tohoto oznámení mohou účastníci řízení uplatnit své námítky a dotčené orgány svá stanoviska. Veřejná vyhláška byla vyvěšena po dobu 15 dnů na úřední desce Městského úřadu Sušice a Úřadu městyse Kolinec.

Vzhledem k tomu že se jedná o stavbu veřejně prospěšnou podle ust. § 17 odst. 1 zákona o pozemních komunikacích, na kterou lze podle zvláštního předpisu odejmout nebo omezit vlastnické právo podle ust. § 17 odst. 2 zákona o pozemních komunikacích, nevyžaduje se v souladu s ust. § 184a odst. 3 stavebního zákona souhlas podle ust. § 184a odst. 2 stavebního zákona vyznačením na situačním výkresu projektové dokumentace.

V průběhu řízení speciální stavební úřad přezkoumal předloženou žádost a projektovou dokumentaci z hlediska ustanovení § 111 stavebního zákona. Konstatoval, že projektová dokumentace stavby byla zpracována osobou s příslušnou autorizací, že splňuje technické požadavky na stavby, je v souladu s požadavky dotčených orgánů a že uskutečněním stavby nejsou ohroženy veřejné zájmy, ani nepřiměřeně omezena či ohrožena práva a oprávněné zájmy ostatních účastníků. Na stavbu bylo vydáno územní rozhodnutí o umístění stavby č. j.: 4342/18/VYS/Ko dne 4. 4. 2019, které nabylo právní moci dne 14. 5. 2019.

Stanoviska sdělili:

- MěÚ Sušice, Odbor výstavby a územního plánování, Závazné stanovisko zn.: 2670/18/VYS/Lu, ze dne 30. 7. 2018;

- MěÚ Sušice, Odbor životního prostředí, Stanovisko zn.: 2079/19/ZPR/Vas, ze dne 19. srpna 2019;
- MěÚ Sušice, Odbor životního prostředí, Stanovisko zn.: 2753/19/ZPR/Vas, ze dne 29. srpna 2016;
- MěÚ Sušice, Odbor životního prostředí, Závazné stanovisko zn.: 3860/16/ZPR/Kra, ze dne 30. listopadu 2016;
- MěÚ Sušice, Odbor životního prostředí, Závazné stanovisko zn.: 2460/19/ZPR/Kra, ze dne 23. září 2019; a zn.: 2911/19/ZPR/Kra, ze dne 21. října 2019;
- MěÚ Sušice, Odbor životního prostředí, Závazné stanovisko zn.: 3042/16/ZPR/Ran, ze dne 1. září 2016;
- MěÚ Sušice, Odbor životního prostředí, Závazné stanovisko zn.: 3690/19/ZPR/Ran, ze dne 24. října 2016;
- MěÚ Sušice, Odbor životního prostředí, Závazné stanovisko zn.: 2081/19/ZPR/Kol, ze dne 15. července 2019;
- MěÚ Sušice, Odbor životního prostředí, Závazné stanovisko zn.: 2137/19/ZPR/Ces, ze dne 23. července 2019;
- MěÚ Sušice, Odbor životního prostředí, Stanovisko zn.: 2839/16/ZPR/Ces, ze dne 12. srpna 2016;
- MěÚ Sušice, Odbor školství, památkové péče a cestovního ruchu, Stanovisko č.j.: 261/16/SPC ze dne 13. 6. 2016;
- MěÚ Sušice, Odbor školství, památkové péče a cestovního ruchu, Závazné stanovisko č.j.: 318/16/SPC ze dne 17. 8. 2016;
- Policie ČR, DI Klatovy, Stanovisko č.j. KRPP-97483-1/ČJ-2019-030406, ze dne 9. srpna 2019;
- Hasičský záchranný sbor Plzeňského kraje, Územní odbor Klatovy, Aretinova 129, 339 01 Klatovy, č.j.: HSPM-3359-10/2016 KT, ze dne 9. 8. 2019;
- Krajská hygienická stanice Plzeňského kraje se sídlem v Plzni zn. KHSPL/17762/21/2019, ze dne 18.7. 2019;
- Povodí Vltavy, státní podnik, závod Horní Vltava, Vyjádření zn.: 65588/2019-142, ze dne 7. 10. 2019;
- Česká telekomunikační infrastruktura a.s., Vyjádření o existenci sítě elektronických komunikací a všeobecné podmínky ochrany sítě elektronických komunikací č.j.: 689677/19 ze dne 15. 7. 2019 Vyjádření zn.: POS-PD-213-2016 ze dne 20. 6. 2016;
- VODOSPOL s.r.o., Ostravská 169, 339 01 Klatovy, Vyjádření č.j.: V-94-945-2019, ze dne 31. 7. 2019;
- ČEZ Distribuce, a.s., Teplická 874/8, 405 02 Děčín IV - Podmokly, Vyjádření k PD zn. 1104850455 ze dne 23. 7. 2019, Sdělení k existenci energetického zařízení, sítě pro elektronickou komunikaci nebo zařízení technické infrastruktury v majetku společnosti ČEZ Distribuce, a.s. zn.: 0101240034 ze dne 16. 1. 2020 a zn.: 0101240036 ze dne 16. 1. 2020;
- ČEZ ICT Services, a.s., Duhová 1531/3, 140 53 Praha 4, zn.: 0700153984 ze dne 16.1.2020;
- ČEZ ICT Services, a.s., Duhová 1531/3, 140 53 Praha 4, zn.: 0700153986 ze dne 16.1.2020;
- Telco Pro Services, a.s., Duhová 1531/3, 140 53 Praha 4, zn.: 0201013451 ze dne 16.1.2020;
- Telco Pro Services, a.s., Duhová 1531/3, 140 53 Praha 4, zn.: 0201013453 ze dne 16.1.2020;
- POVED s.r.o., Nerudova 25, 301 00 Plzeň, Vyjádření ze dne 24. 10. 2019;
- ČEPRO a.s., Dělnická 213/12, Holešovice, 170 00 Praha 7, Vyjádření zn.: 8337/19, ze dne 29. 10. 2019;
- T-Mobile Czech Republic a.s., Tomáškova 2144/1, 148 00 Praha 4, Vyjádření zn.: E27065/19, ze dne 11.7. 2019;
- Ministerstvo obrany Praha, Oddělení ochrany územních zájmů č.j.: 102906/2018-8201-OÚZ-PHA ze dne 21.6.2018;
- Odbor výstavby a ÚP MěÚ Sušice zn.: 1470/17/VYS/Mla, ze dne 17. 7. 2017
- Odbor výstavby a ÚP MěÚ Sušice zn.: 3107/19/VYS/Ko, ze dne 31. 7. 2019.
- MěÚ Sušice, odboru dopravy a silničního hospodářství, Rozhodnutí č.j.: 5564/18/DOP/Pa ze dne 10. ledna 2019

- MěÚ Sušice, odboru dopravy a silničního hospodářství, Rozhodnutí č.j.: 5554/18/DOP/Pa ze dne 10. ledna 2019
- Úřad městyse Kolinec, Rozhodnutí č.j.: Kol/734-276/2018 ze dne 6. 12. 2018

Speciální stavební úřad zajistil vzájemný soulad předložených závazných stanovisek dotčených orgánů vyžadovaných zvláštními předpisy a zahrnul je do podmínek rozhodnutí, kterými zabezpečil zejména ochranu veřejných zájmů především z hlediska ochrany života a zdraví osob, ochrany životního prostředí, z hlediska minimalizace negativních vlivů stavební činnosti na okolí, z hlediska bezpečnosti práce a technických zařízení a z hlediska dopravy. Podmínky pod č. 4 a 6 společnosti Čepro, a.s., Dělnická 312/2, Holešovice, 170 00 Praha 7 uvedené ve vyjádření zn.: 8837/19 ze dne 29. 10. 2019 jsou zohledněny pod písm k) v podmínkách ve výroku tohoto rozhodnutí. Podmínky pod č. 1, 2, 3 a 5 jsou předmětem veřejnoprávního ujednání. Výjimka z ust. bodů 1.0.2 a 2.0.1 přílohy č. 2 k vyhlášce č. 398/2009 Sb., o technických požadavcích zabezpečujících bezbariérové užívání staveb byla povolena rozhodnutím MěÚ Sušice, odboru výstavby a územního plánování zn.: 1470/17/VYS.Bla ze dne 17. 7. 2017.

Speciální stavební úřad v průběhu řízení neshledal důvody bránící povolení a provedení stavby, a proto rozhodl se souhlasem Odboru výstavby a ÚP MěÚ Sušice zn.: 3107/19/VYS/Ko, ze dne 31. 7. 2019, jak je uvedeno ve výroku rozhodnutí, za použití ustanovení právních předpisů ve výroku uvedených.

Účastníci řízení – další dotčené osoby podle § 27 odst. 2 správního řádu:

vlastníci pozemků č.st. 1/6, st. 2/1, st. 2/2, st. 2/3, st. 27, st. 28/1, st. 29, st. 30/1, 33/2, 33/3, 33/4, 41/4, 46, 55, 56, 57/1, 60/2, 60/14, 61, st. 63, 63/1, st. 64, 65/1, 65/2, 65/4, 65/8, 65/10, 65/11, st. 70/3, st. 71, st. 74/1, st. 75/1, st. 75/2, st. 95/1, t. 95/3, st. 97, st. 98, st. 100, st. 101, st. 102/1, st. 102/2, st. 105, st. 106, st. 118, st. 120, st. 121/1, st. 134, st. 135, st. 137, st. 204, st. 206, st. 208, st. 219, st. 220, st. 225, st. 235, st. 236, st. 248/1, st. 250, st. 268, st. 321, st. 354, 416/2, 416/3, 416/6, 416/7, 416/13, 416/15, 416/21, 416/22, 416/25, 416/26, 416/31, st. 419/1, 432/37, 433/7, 433/8, 433/10, 433/11, 433/15, 437/3, 438, st. 445, 491/16, 491/18, 491/33, 491/48, 491/54, 491/58, 491/62, 529/2, 529/7, 856/4, 856/19, 881/6, 904, 907, 914, 920, 921, 976/10

Vypořádání s návrhy a námitkami účastníků:

- Žádné námitky účastníků řízení nebyly předloženy

Vypořádání s vyjádřeními účastníků k podkladům rozhodnutí:

- Účastníci se k podkladům rozhodnutí nevyjádřili

Poučení účastníků:

Proti tomuto rozhodnutí se lze odvolat do 15 dnů ode dne jeho oznámení k Odboru dopravy a silničního hospodářství Krajského úřadu Plzeňského kraje, podáním u zdejšího správního orgánu.

Odvolání se podává s potřebným počtem stejnopisů tak, aby jeden stejnopis zůstal správnímu orgánu a aby každý účastník dostal jeden stejnopis. Nepodá-li účastník potřebný počet stejnopisů, vyhotoví je správní orgán na náklady účastníka.

Odvoláním lze napadnout výrokovou část rozhodnutí, jednotlivý výrok nebo jeho vedlejší ustanovení. Odvolání jen proti odůvodnění rozhodnutí je nepřipustné.

Stavební úřad po dni nabytí právní moci stavebního povolení zašle stavebníkovi jedno vyhotovení ověřené projektové dokumentace a štítek obsahující identifikační údaje o povolené stavbě. Další vyhotovení ověřené projektové dokumentace zašle vlastníkovi stavby, pokud není stavebníkem.

Stavebník je povinen štítek před zahájením stavby umístit na viditelném místě u vstupu na staveniště a ponechat jej tam až do dokončení stavby, případně do vydání kolaudačního souhlasu; rozsáhlé stavby se mohou označit jiným vhodným způsobem s uvedením údajů ze štítku.

Stavba nesmí být zahájena, dokud stavební povolení nenabude právní moci. Stavební povolení pozbývá platnosti, jestliže stavba nebyla zahájena do 2 let ode dne, kdy nabylo právní moci.



Bc. Fra

vedoucí oddělení dopravy a silničního hospodářství

Správní poplatek - podle § 8 odst. 2 písm. c) zákona č. 634/2004 Sb., o správních poplatcích a pol. 18 sazebníku - investor osvobozen.

Toto oznámení musí být vyvěšeno po dobu 15 dnů na úřední desce MÚ Sušice a Úřadu městyse Kolinec.

Vyvěšeno.....

Sejmuto.....

Razítko a podpis orgánu, který potvrzuje vyvěšení a sejmnutí oznámení a zveřejnění způsobem umožňujícím dálkový přístup.

Doručí se:

Účastníci řízení podle § 109 písm. a) stavebního zákona (doporučeně do vlastních rukou):

- Správa a údržba silnic Plzeňského kraje, příspěvková organizace, Koterovská 162, 326 00 Plzeň, v zastoupení na základě plné moci: Atelier M.A.A.T., s.r.o., Pěvrátílská 330/15, 390 01 Tábor, zastoupen: Ing. Robert Juřina, Pěvrátílská 330, 390 01 Tábor

a

Městys Kolinec, Kolinec 28, 341 42 Kolinec, IČ: 002 55 688, zastoupen na základě plné moci: Ing. Robert Juřina, Pěvrátílská 330, 390 01 Tábor

účastníkům řízení podle ust. § 27 odst. 2 a odst. 3 se ve smyslu ust. § 25 odst. 1 a 2 zákona č. 500/2004 Sb., správní řád, doručuje oznámení vyvěšením na úřední desce následujícím úřadem po dobu 15 dnů:

- Městský úřad Sušice, z d e

ve smyslu ustanovení § 25 odst. 3 správního řádu se veřejná vyhláška zasílá též příslušným obecným úřadům:

- Úřad Městyse Kolinec (s žádostí o vyvěšení po dobu 15 dnů)

dalším účastníkům řízení podle ust. § 109 písm. b), c), d) stavebního zákona:

-

[redacted]

[redacted]

[redacted]

[redacted]

[redacted]

[redacted]

- ČEPRO, a.s., IDDS: hk3cdqj

- Povodí Vltavy, státní podnik, závod Horní Vltava, IDDS: gg4t8hf
- Česká telekomunikační infrastruktura a.s., IDDS: qa74251
- ČEZ Distribuce, a.s., IDDS: v95uqfy
- VODOSPOL s.r.o., IDDS: z3zs9xw

účastníkům řízení podle ust. § 109 písm. e) a f) stavebního zákona:

- vlastníci pozemků č.st. 1/6, st. 2/1, st. 2/2, st. 2/3, st. 27, st. 28/1, st. 29, st. 30/1, 33/2, 33/3, 33/4, 41/4, 46, 55, 56, 57/1, 60/2, 60/14, 61, st. 63, 63/1, st. 64, 65/1, 65/2, 65/4, 65/8, 65/10, 65/11, st. 70/3, st. 71, st. 74/1, st. 75/1, st. 75/2, st. 95/1, st. 95/3, st. 97, st. 98, st. 100, st. 101, st. 102/1, st. 102/2, st. 105, st. 106, st. 118, st. 120, st. 121/1, st. 134, st. 135, st. 137, st. 204, st. 206, st. 208, st. 219, st. 220, st. 225, st. 235, st. 236, st. 248/1, st. 250, st. 268, st. 321, st. 354, 416/2, 416/3, 416/6, 416/7, 416/13, 416/15, 416/21, 416/22, 416/25, 416/26, 416/31, st. 419/1, 432/37, 433/7, 433/8, 433/10, 433/11, 433/15, 437/3, 438, st. 445, 491/16, 491/18, 491/33, 491/48, 491/54, 491/58, 491/62, 529/2, 529/7, 856/4, 856/19, 881/6, 904, 907, 914, 920, 921, 976/10

Dotčené orgány:

- Městský úřad Sušice, odbor výstavby a ÚP
- Městský úřad Sušice, odbor životního prostředí
- Městský úřad Sušice, odbor památkové péče a cestovního ruchu
- Krajský úřad Plzeňského kraje, Odbor dopravy a silničního hospodářství
- Policie ČR, Krajské ředitelství policie Plzeňského kraje, DI Klatovy
- Krajská hygienická stanice Plzeňského kraje se sídlem v Plzni, Plzeňská 165/11, 339 01 Klatovy
- Hasičský záchranný sbor Plzeňského kraje, úz. odbor Klatovy, Arctinova 129, 339 01 Klatovy IV
- Ministerstvo obrany ČR, Sekce nakládání s majetkem, Oddělení ochrany územních zájmů Praha, IDDS: hjyaavk
- Úřad městyse Kolinec, 341 42 Kolinec 28
- vlastní