

RÁMCOVÁ SMLOUVA O PLATEBNÍCH A BANKOVNÍCH SLUŽBÁCH

(dále jen „Rámcová smlouva“)

uzavřená v souladu § 74 a násl. zákona č. 284/2009 Sb., o platebním styku, v platném znění, a v souladu s § 1746 odst. 2 zákona č. 89/2012 Sb., občanský zákoník, v platném znění, mezi smluvními stranami

PPF banka a.s., IČ: 47116129, se sídlem v Praze 6, Evropská 2690/17, PSČ 160 41
zapsaná v Obchodním rejstříku vedeném Městským soudem v Praze, oddíl B, vložka 1834
(dále jen „Banka“)

a

Základní škola pro žáky se specifickými poruchami učení, Praha 6 – Řepy, U Boroviček 1, IČ: 68379919,
se sídlem 163 00 Praha 6 – Řepy, U Boroviček 1
zastoupená [redacted]
(dále jen „Klient“)

Článek I. Úvodní ustanovení

1. Banka se touto Rámcovou smlouvou zavazuje na základě žádosti poskytovat Klientovi Bankovní služby dle aktuální nabídky Banky, zejména Účet, Termínovaný vklad, Platební karta, Elektronické bankovníctví a služby s nimi související, případně další Bankovní služby, které bude Banka nabízet v budoucnu. Specifikace konkrétních Bankovních služeb poskytnutých Klientovi jsou uvedeny v přílohách Rámcové smlouvy, které jsou její nedílnou součástí, případně ve Smlouvách ke konkrétní Bankovní službě.
2. Termínům a slovním spojením užívaným v této Rámcové smlouvě a začínajícím velkým písmenem, pokud z jejího textu nevyplývá jinak, bude pro účely této Rámcové smlouvy přikládán význam definovaný ve Všeobecných obchodních podmínkách PPF banky a.s. (dále jen „VOP“) a Konkrétních obchodních podmínkách PPF banky a.s. pro jednotlivé Bankovní služby (dále jen „KOP“). Záležitosti výslovně Rámcovou smlouvou neupravené se řídí VOP, případně KOP, a Ceníkem, které tvoří nedílnou součást Rámcové smlouvy. KOP budou Klientovi Poskytnuty vždy při uzavírání konkrétní Bankovní služby.
3. Smluvní strany sjednávají, že za poskytnuté Bankovní služby náleží Bance úhrada dle Ceníku, nebude-li pro konkrétní Bankovní službu dohodnuto jinak.
4. Kontaktní spojení Klienta pro Doručování Dokumentů Bankou a dohodnutý jazyk komunikace jsou uvedeny v Příloze Rámcové smlouvy „Doručování Dokumentů“.

Článek II. Bankovní služby - Smlouvy

1. Smlouva o Účtu
 - 1.1. Banka a Klient se Rámcovou smlouvou dohodli, že Banka povede pro Klienta Účty, které zřídí na základě jeho žádosti. Číslo Účtu, měna, výše úroků, případně další parametry vedení příslušného Účtu budou uvedeny v Příloze Rámcové smlouvy „Specifikace - Účet“, která je zároveň potvrzením Banky o zřízení příslušného Účtu, některé typy Účtů Banka zřídí na základě žádosti Klienta a po uzavření konkrétní Smlouvy.
 - 1.2. Smluvní strany sjednávají, že Peněžní prostředky na Účtech budou úročeny úrokovou sazbou zveřejněnou v Přehledu úrokových sazeb, nebude-li pro konkrétní účet dohodnuto jinak.
2. Smlouva o Termínovaném vkladu
 - 2.1. Banka a Klient se Rámcovou smlouvou dohodli, že Banka povede pro Klienta termínované vklady, které zřídí na základě jeho žádosti.
 - 2.2. Klient se zavazuje vložit na termínované vklady Peněžní prostředky a přenechat jejich využití Bance.
 - 2.3. Pokud na Účtu ze kterého má být termínovaný vklad zřízen nebude dostatečný Disponibilní zůstatek pro jeho zřízení do 10 dnů od sjednané doby zřízení, Smlouva pozbývá platnosti.
 - 2.4. Parametry vedení příslušného termínovaného vkladu budou uvedeny v Příloze Rámcové smlouvy „Specifikace - Termínovaný vklad“.

3. Smlouva o Platební kartě

- 3.1. Banka a Klient se Rámcovou smlouvou dohodli, že Banka poskytne Platební karty Klientovi na základě jeho žádosti. Klient se zavazuje uhradit Bance náklady vzniklé v souvislosti s vydáním Platební karty i v případě, kdy Platební kartu pro něj vydanou odmítne převzít.
- 3.2. Parametry vydání a vedení příslušné platební karty budou uvedeny v Příloze Rámcové smlouvy „Specifikace – Platební karta“.

4. Smlouva o Elektronickém bankovníctví

- 4.1. Banka a Klient se Rámcovou smlouvou dohodli, že Banka poskytne Klientovi službu Elektronického bankovníctví na základě jeho žádosti.
- 4.2. Veškerá další komunikace a doručování mezi Bankou a Klientem bude probíhat zejména prostřednictvím této služby.
- 4.3. Parametry příslušné služby budou uvedeny v Příloze Rámcové smlouvy „Specifikace - Elektronické bankovníctví“, případně bude uzavřena konkrétní Smlouva.

5. Zvláštní ustanovení: nesjednáno.

Článek III. Závěrečná ustanovení

1. Rámcová smlouva se uzavírá na dobu neurčitou.
2. Jakékoliv dodatky Rámcové smlouvy musí být učiněny písemnou formou a podepsány smluvními stranami Smlouvy.
3. Pro případ, že tato Rámcová smlouva není uzavírána za přítomnosti obou smluvních stran, platí, že Rámcová smlouva nebude uzavřena, pokud ji Klient podepíše s jakoukoliv změnou či odchylkou, byť nepodstatnou, nebo dodatkem, ledaže Banka takovou změnu či odchylku nebo dodatek následně schválí. To platí i v případě připojení obchodních podmínek Klienta, které budou odporovat svým obsahem jakýmkoliv způsobem textu této Rámcové smlouvy, včetně VOP a KOP.
4. Klient tímto prohlašuje, že na sebe přebírá nebezpečí změny okolností po uzavření této Rámcové smlouvy ve smyslu ustanovení §§ 1765 odst. 2 Občanského zákoníku.
5. Smluvní strany jsou oprávněny Rámcovou smlouvou změnit nebo vypovědět, a to v souladu s ustanoveními VOP. Rámcová smlouva pozbývá platnosti také současně s ukončením platnosti poslední Bankovní služby poskytnuté Bankou v souladu s Rámcovou smlouvou.
6. Rámcová smlouva nabývá platnosti dnem podpisu oběma smluvními stranami a účinnosti dnem
5.5.2016
7. Rámcová smlouva se řídí a vykládá v souladu s právními předpisy České republiky.
8. Rámcová smlouva je vyhotovena ve dvou stejnopisech, z nichž každý má platnost originálu. Každá smluvní strana obdrží po jednom vyhotovení.
9. Smluvní strany prohlašují, že si Rámcovou smlouvou před jejím podpisem přečetly, že byla uzavřena po vzájemném projednání podle jejich pravé a svobodné vůle. Autentičnost Rámcové smlouvy potvrzují svými podpisy.
10. Tato Rámcová smlouva nahrazuje v plném rozsahu Rámcovou smlouvou o Platebních a Bankovních službách, uzavřenou dne 30.12.2010, včetně všech případných dodatků (Původní Rámcová smlouva), a všech konkrétních Smluv uzavřených v souladu s Původní Rámcovou smlouvou.
11. Klient podpisem Rámcové smlouvy potvrzuje, že mu byly Poskytnuty a/nebo Zpřístupněny veškeré Informace, které je Banka Klientovi povinna Poskytnout a/nebo Zpřístupnit před podpisem Rámcové smlouvy, a to v souladu s ustanovením VOP a v souladu s § 80 odst. 1 Zákona o platebním styku.
12. Klient podpisem Rámcové smlouvy potvrzuje, (i) že jej Banka upozornila na to, že tato Rámcová smlouva obsahuje doložku odkazující na VOP a KOP, Ceník (ii) že byl s těmito VOP, KOP a Ceníkem seznámen a převzal je, (iii) že jsou mu všechna jejich ustanovení srozumitelná a považuje je za dostatečně určitá, (iv) že si je vědom, že díky této doložce je vázán nejen touto Rámcovou smlouvou ale i všemi povinnostmi, které jsou obsaženy ve VOP, KOP, případně Ceníku (v) že nesplnění povinností vyplývajících z VOP, KOP, případně z Ceníku má stejné důsledky, jako nesplnění povinností vyplývajících z Rámcové smlouvy.
13. Banka tímto Klienta zvláště seznamuje a Klient tímto výslovně přijímá tato ustanovení VOP, příp. KOP, které převzal:

VOP

- a) článek 1.11. (povinnost Klienta seznámit své zástupce, zmocněnce či jiné osoby s příslušnými smluvními dokumenty);
- b) článek 3.1.4. (požadavek ověření podpisů na Dokumentech poskytovaných Bance)
- c) článek 3.2.12. (možnost nešifrovaného přenosu údajů prostřednictvím elektronických prostředků);
- d) článek 3.2.15. (vyločení odpovědnosti Banky v případě nešifrovaného přenosu údajů prostřednictvím elektronických prostředků);
- e) článek 3.3.4. (oznamovací povinnost Klienta v případě ztráty či odcizení dokumentů či prostředků identifikace či autorizace);
- f) článek 3.4.2. (vyločení odpovědnosti Banky v případě odmítnutí nebo pozdržení příkazu v důsledku neprokázání oprávnění zastupovat Klienta);
- g) článek 3.10.4. až 3.10.9. (oprávnění Banky jednostranně započíst splatné, nesplatné i promlčené pohledávky Klienta a nemožnost Klienta započíst pohledávky vůči Bance; nemožnost Klienta postoupit bez písemného souhlasu Banky svá práva či pohledávky za Bankou, anebo je zastavit; oprávnění Banky převést práva a povinnosti ze Smlouvy na třetí osobu; prodloužení promlčecí doby práv a pohledávek Banky za Klientem na 10 let; oprávnění Banky odepsat Peněžní prostředky z Účtu bez příkazu Klienta);
- h) článek 5.1.1. f). (oprávnění Banky jednostranně změnit Jedinečný identifikátor).

KOP pro platební karty

- a) článek 13.2. (vyločení možnosti Klienta zrušit obligatorní DS);
- b) článek 13.4. (oprávnění Banky k jednostranným změnám či zrušení DS).

KOP pro Internetbanking

- a) článek 7.3. (oprávnění Banky k úpravám rozsahu Platebních a bankovních služeb poskytovaných prostřednictvím IB a rozsahu funkčnosti IB);
- b) článek 10.6. (oprávnění Banky změnit způsob předávání dat).

KOP pro Homebanking

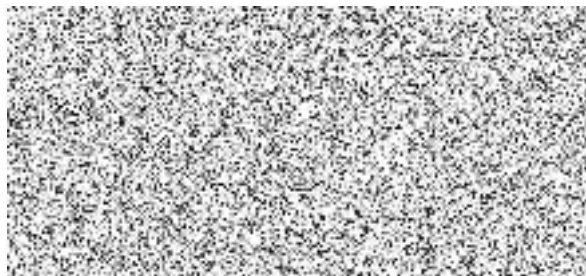
- a) článek 7.3. (oprávnění Banky k úpravám rozsahu Platebních a bankovních služeb poskytovaných prostřednictvím HB a rozsahu funkčnosti HB);
- b) článek 10.6. (oprávnění Banky změnit způsob předávání dat).

Datum 4.5.2016



Základní škola pro žáky se specifickými poruchami učení, Praha 6 – Řepy, U Boroviček 1
za Klienta

Datum 4.5.2016



PPF banka a.s.
za Banku

ZÁKLADNÍ ŠKOLA
pro žáky se specifickými poruchami učení ①
U Boroviček 1, 163 00 Praha 6
tel.: 235 325 362, fax: 235 316 884
IČ: 083 79 919

**PŘÍLOHA
RÁMCOVÉ SMLOUVY O PLATEBNÍCH A BANKOVNÍCH SLUŽBÁCH**

Klient	jméno a příjmení/název	Základní škola pro žáky se specifickými poruchami učení, Praha 6 – Řepy, U Boroviček 1
	RČ/datum narození/IČ	68379919

DORUČOVÁNÍ DOKUMENTŮ

Jazyk komunikace: česky.

Adresa pro doručování: U Boroviček 1, 163 00 Praha 6 - Řepy.

Elektronická adresa pro doručování: 



Frekvence výpisu: denně.

Způsob doručování výpisů z Účtů: elektronicky na elektronickou adresu, nezabezpečeně.

Adresy a způsob doručování výpisu z Účtů jsou sjednány společně pro všechny Účty uzavřené na základě Rámcové smlouvy. Dle dispozice Klienta lze sjednat u konkrétního Účtu odlišný způsob doručování, čímž se vyloučí platnost tohoto společného ustanovení.

Zvláštní ustanovení: nesjednáno.

**PŘÍLOHA
RÁMCOVÉ SMLOUVY O PLATEBNÍCH A BANKOVNÍCH SLUŽBÁCH**

Klient	jméno a příjmení/název	Základní škola pro žáky se specifickými poruchami učení, Praha 6 – Řepy, U Boroviček 1
	RČ/datum narození/IČ	68379919

**SPECIFIKACE – ÚČTY
PODMÍNKY SJEDNANÉ RÁMCOVOU SMLOUVOU****PLATEBNÍ ÚČET**

	Číslo účtu / Kód Banky	Měna	Účet zřízen ke dni
1.	 	CZK	1.1.2001



PŘÍLOHA RÁMCOVÉ SMLOUVY SPECIFIKACE – DEBETNÍ KARTA

Klient	
Název:	Základní škola pro žáky se specifickými poruchami učení, Praha 6 - Řepy, U Boroviček 3
IČ:	68379919

1. Parametry a nastavení Debetní karty

Parametry Debetní karty (nelze u poskytnuté Debetní karty měnit, změna je možná pouze formou ukončení platnosti stávající Debetní karty a poskytnutí nové Debetní karty s novými parametry)	
Jméno a příjmení Držitele	[redacted]
RČ (datum narození, pokud RČ nebylo přiděleno)	[redacted]
Typ Debetní karty	MasterCard Embosovaná karta - Commercial
Nastavení Debetní karty	
Poskytnutí Debetní karty	
Režim poskytnutí	standard <i>EXPREZ ZDARMA</i>
Automatická obnova	ano <i>opr. Blahoslav!</i>
Identifikační údaje na Debetní kartě	
Jméno a příjmení Držitele	[redacted]
Název Klienta	<i>ZS</i> MS speciální U Boroviček
Účty, ke kterým bude Debetní karta vydána	
Hlavní účet	[redacted]
Týdenní limity Debetní karty v CZK	
ATM	100.000
POS	100.000
Celkový	100.000
Doplňkové volby	
E-commerce transakce	ano
Dotaz na zůstatek v ATM	ne
Zaslání informační SMS o Platebních transakcích provedených Debetní kartou	ne
Doplňkové služby	
Cestovní pojištění	
<i>Pojištění je sjednáváno na základě pojistné smlouvy č. 5397312313 uzavřené mezi Bankou v roli pojistníka a Generali Českou pojišťovnou a.s., IČ: 452 72 956 v roli pojistitele (dále jen „Pojistná smlouva o cestovním pojištění“ a „Generali Česká pojišťovna“).</i>	
Sjednané pojištění	Nesjednáno
Pojištění zneužití Debetní karty	
<i>Pojištění je sjednáváno na základě pojistné smlouvy č. 19100859/2010 uzavřené mezi Bankou v roli pojistníka a Generali Českou pojišťovnou a.s. v roli pojistitele (dále jen „Pojistná smlouva“ a „Generali Česká pojišťovna“).</i>	
Mám zájem o sjednání pojištění k Debetní kartě dle Pojistné smlouvy v rozsahu balíčku:	Nesjednáno
Úhrada za pojištění je dána Ceníkem.	
Předání a aktivace	

Debetní karta a PIN budou Držiteli předány	Na pobočku PPFB
	Evropská 2690/17, 160 41 Praha 6, Česká republika

Klient je povinen zajistit, aby Držitel byl vždy řádně seznámen s veškerými smluvními dokumenty, které se k Debetní kartě vztahují, zejména s touto přílohou, Rámcovou smlouvou, KOP, VOP a Ceníkem. Klient se zavazuje, že Držitel v plném rozsahu splní závazky vyplývající pro Klienta z těchto dokumentů, jakož i z obecně závazných právních předpisů. Klient nese vždy plnou odpovědnost za případy, kdy Držitel poruší podmínky stanovené v příslušných dokumentech a je zavázán k úhradě případné škody způsobené Bance porušením těchto podmínek či povinností Držitelem.

2. Ceny

Ceny za služby související s výše uvedenou Debetní kartou jsou účtovány dle Ceníku.

28-01-2021

Tato příloha nabývá platnosti a účinnosti dne 28-01-2021 a nahrazuje jakékoli dříve s Klientem sjednané podmínky vztahující se k výše uvedené Debetní kartě.

V Praze dne 27/1/2021

PPF banka a.s.			
Podpis:		Podpis:	
Jméno:		Jméno:	
Funkce:	Obchodní poradce	Funkce:	Obchodní specialista

V Praze dne 27/1/2021

Základní škola pro žáky se specifickými poruchami učení, Praha 6 - Řepy, U Boroviček 3			
Podpis:		Podpis:	
Jméno:		Jméno:	
Funkce:	Ředitelka	Funkce:	



PŘÍLOHA RÁMCOVÉ SMLOUVY SPECIFIKACE – DEBETNÍ KARTA VEŘEJNÉHO SEKTORU

Klient	
Název:	Základní škola pro žáky se specifickými poruchami učení, Praha 6 - Řepy, U Boroviček 3
IČ:	68379919

1. Parametry a nastavení Debetní karty

Parametry Debetní karty (nelze u poskytnuté Debetní karty měnit, změna je možná pouze formou ukončení platnosti stávající Debetní karty a poskytnutí nové Debetní karty s novými parametry)	
Jméno a příjmení Držitele	
RČ (datum narození, pokud RČ nebylo přiděleno)	
Typ Debetní karty	MasterCard Embosovaná karta - Commercial
Nastavení Debetní karty	
Poskytnutí Debetní karty	
Režim poskytnutí	standard <i>EXPRES ZDARMA</i>
Automatická obnova	ano <i>op. Blahob.</i>
Identifikační údaje na Debetní kartě	
Jméno a příjmení Držitele	STANISLAVA PROUZOVÁ
Název Klienta	<i>MS</i> speciální U Boroviček <i>op. Blahob.</i>
Účty, ke kterým bude Debetní karta vydána	
Hlavní účet	
Týdenní limity Debetní karty v CZK	
ATM	100.000
Celkový	100.000
Doplňkové volby	
E-commerce transakce	ne
Dotaz na zůstatek v ATM	ne
Zaslání informační SMS o Platebních transakcích provedených Debetní kartou	ne
Doplňkové služby	
Pojištění zneužití Debetní karty	
<i>Pojištění je sjednáváno na základě pojistné smlouvy č. 19100859/2010 uzavřené mezi Bankou v roli pojistníka a Generali Českou pojišťovnou a.s. v roli pojistitele (dále jen „Pojistná smlouva“ a „Generali Česká pojišťovna“).</i>	
Mám zájem o sjednání pojištění k Debetní kartě dle Pojistné smlouvy v rozsahu balíčku:	Nesjednáno
Úhrada za pojištění je dána Ceníkem.	
Předání a aktivace	
Debetní karta a PIN budou Držiteli předány	Na pobočku PPFB Evropská 2690/17, 160 41 Praha 6, Česká republika

1.1 Karta slouží výhradně k výběru hotovosti z ATM.