

Smlouva o dílo

„ZČU – Chlazení objektů EK a EL, Fakulta elektrotechnická, Univerzitní 26, Plzeň – projektová dokumentace (2)“

uzavřená dle § 2586 a násl. zákona č. 89/2012 Sb., občanského zákoníku
(dále jen „smlouva“)

Číslo smlouvy objednatele: bude uvedeno v záznamu o uveřejnění smlouvy v registru smluv dle zák. č. 340/2015 Sb.

Číslo smlouvy zhotovitele: 046AS – PD – 21

Smlouva je uzavřena na základě výsledku poptávkového řízení veřejné zakázky malého rozsahu realizovaného mimo režim zák. č. 134/2016 Sb., o zadávání veřejných zakázek (dále jen „Poptávkové řízení“)

1. SMLUVNÍ STRANY

1.1 Objednatel:

Západočeská univerzita v Plzni

se sídlem: Univerzitní 2732/8, 301 00 Plzeň
IČO: 49777513 DIČ: CZ49777513
veřejná vysoká škola zřízená zákonem č. 314/1991 Sb.
zastoupený: Ing. Petrem Hofmanem, kvestorem
datová schránka: zqfj9hj
kontaktní osoba oprávněná jednat ve věcech technických:
xxx, tel. +xxxx, e-mail: xxx@ps.zcu.cz

dále jen „objednatel“

1.2 Zhotovitel:

INGEM a.s.

zapsaný v obchodním rejstříku pod sp. zn.: B 465, vedenou u Krajského soudu v Plzni
se sídlem: Barrandova 366/26, 326 00 Plzeň
IČO: 63504006 DIČ: CZ63504006
zastoupený: Ing. Janem Michálkem, členem představenstva
datová schránka: stbeizp
kontaktní osoba oprávněná jednat ve věcech technických:
xxxx, tel. + xxx, e-mail: xxx@ingem.cz
xxxx, tel. + xxx, e-mail: xxx@tzbplzen.cz

dále jen „zhotovitel“

2. PŘEDMĚT DÍLA

2.1 Zhotovitel se zavazuje provést pro objednatele dílo – projektovou dokumentaci ve stupních dále uvedených v této smlouvě (dále jen „dílo“), která bude podkladem k záměru objednatele zadat veřejnou zakázku na stavební práce, jejichž předmětem je stručný popis. Dílo bude prováděno pod názvem veřejné zakázky „ZČU – Chlazení objektů EK a EL, Fakulta elektrotechnická, Univerzitní 26, Plzeň – projektová dokumentace“ a jeho předmětem je provedení těchto činností s hmotným či nehmotným výsledkem:

2.1.1 Vypracování koncepce technického řešení dle čl. 2.2.1 této smlouvy.

- 2.1.2 Vypracování projektové dokumentace pro provádění stavby (PDPS)** dle č. 2.2.2 této smlouvy. PDPS bude zpracována na základě objednatelům odsouhlasené koncepce dle bodu 2.1.1.
- 2.1.3 Zpracování samostatného neoceněného a oceněného soupisu prací vč. výkazu výměr** dle čl. 2.2.3 této smlouvy.
- 2.1.4 Výkon autorského dozoru projektanta** po celou dobu provádění Stavby dle čl. 2.2.4 této smlouvy.

2.2 Podrobná specifikace díla:

2.2.1 Vypracování koncepce technického řešení, včetně posouzení stávajícího stavu a návrhu řešení (elektro, statika objektu) v počtu 3 vyhotovení v listinné podobě a v počtu 1 vyhotovení v elektronické podobě (na CD/DVD).

2.2.2 Vypracování projektové dokumentace pro provádění stavby (dále jen „PDPS“)

2.2.2.1 Zpracování projektové dokumentace pro provádění stavby dle přílohy 13 vyhlášky č. 499/2006 Sb., o dokumentaci staveb a dle vyhlášky č. 169/2016 Sb., o stanovení rozsahu dokumentace veřejné zakázky na stavební práce a soupisu stavebních prací, dodávek a služeb s výkazem výměr, vypracované pro skutečnou realizaci stavby, se soupisem prací a výkazem výměr v počtu 5 vyhotovení v listinné podobě a v počtu 1 vyhotovení v elektronické podobě (na CD/DVD).

2.2.2.2 Zpracování seznamu právních předpisů a technických norem použitých při zhotovení díla.

2.2.3 Zpracování samostatného neoceněného soupisu prací vč. výkazu výměr s celkovou rekapitulací veškerých nákladů stavby a samostatného oceněného soupisu prací vč. výkazu výměr s celkovou rekapitulací veškerých nákladů stavby

2.2.3.1 Zpracování **neoceněného soupisu prací vč. výkazu výměr** s celkovou rekapitulací veškerých nákladů stavby a zpracování **samostatného oceněného soupisu prací vč. výkazu výměr** s celkovou rekapitulací veškerých nákladů stavby (dále jen „rozpočet“) v jednom (1) vyhotovení v písemné podobě a jednom (1) vyhotovení v elektronické podobě na samostatném CD/DVD ve formátu MS excel. Soupisy budou vyhotoveny v souladu s požadavky zákona č. 134/2016 Sb., o zadávání veřejných zakázek (dále jen „ZZVZ“) a vyhl. č. 169/2016 Sb.

2.2.3.2 Při zpracování soupisu prací vč. výkazu výměr je zhotovitel povinen zachovávat členění dle Třídníku stavebních konstrukcí a prací (TSKP) a uvádět u jednotlivých položek pořadové číslo, kód položky, popis položky, měrnou jednotku, jednotkovou cenu, celkovou cenu, jednotkovou hmotnost a celkovou hmotnost. U bouracích prací budou uvedeny jednotkové i celkové hmotnosti sutí. U položek zajištění likvidace odpadu budou uvedeny ceny za uložení odpadu na skládku s rozlišením dle druhu odpadu.

2.2.3.3 Výsledné hodnoty uváděné ve výkazu výměr musí být zhotovitelem doloženy přehledným a řádným podkladem pro výpočet množství měrných jednotek.

2.2.3.4 U každého soupisu prací s výkazem výměr zhotovitel doloží neoceněnou rekapitulaci nákladů stavby po objektech, přičemž u každého objektu bude uveden šestimístný číselný kód zařazení dle Klasifikace stavebních děl CZ – CC, vydané Českým statistickým úřadem a veřejně přístupné na www.czso.cz.

2.2.3.5 Soupis prací musí být zpracován v návaznosti na členění majetku dle finančních předpisů (dílní část, tj. majetkové rozdělení na část samostatné movité věci: investiční majetek a neinvestiční majetek, a část stavba). Jednotlivé položky soupisu prací budou zařazeny v souladu s požadavky na evidenci majetku dle zákona č. 586/1992 Sb., o daních z příjmu a platného výkladu č. D-22 k jednotnému postupu při uplatňování některých ustanovení zákona č. 586/1992 Sb., o daních z příjmů, ve znění pozdějších předpisů, vydaného Generálním finančním ředitelstvím.

2.2.3.6 Přílohou výkazu výměr bude část popisující způsob měření (popis způsobu měření bude zhotovitelem přiložen, nelze se odvolávat na cenovou soustavu).

2.2.3.7 Ceny (jednotkové i celkové) budou v soupisu prací zaokrouhleny na dvě (2) desetinná místa (tj. soupis prací bude v takovém formátu, aby po zadání ceny každé položky došlo k přepočtu ceny max. na dvě desetinná místa, tj. k odpovídajícímu zaokrouhlení).

2.2.4 Autorský dozor (dále jen „AD“) bude zhotovitelem vykonáván po celou dobu provádění Stavby (jejích částí) v četnosti min. jedenkrát za 14 dní. AD bude dohlížet nad dodržováním platné projektové dokumentace zhotovitelem stavby a případně bude schvalovat odchylky a úpravy v projektové dokumentaci. Autorský dozor kontroluje soulad prováděné stavby s projektovou dokumentací, příp. výrobní nebo dílenskou dokumentací vypracovanou zhotovitelem Stavby a spolupracuje se stavebním dozorem.

2.2.4.1 Nedílnou součástí plnění AD je:

- a) dodání prohlášení projektantů požárně bezpečnostního řešení, že Stavba je provedena dle schváleného požárně bezpečnostního řešení;
- b) součinnost s objednatelem při zadávání veřejné zakázky na výběr zhotovitele Stavby spočívající především v poskytnutí odborné pomoci při zodpovězení případných žádostí o vysvětlení zadávací dokumentace v průběhu zadávacího (poptávkového) týkajících se Díla ve lhůtách stanovených ZZVZ;
- c) součinnost při instalaci a uvádění veškerého zařízení, jež je součástí Stavby, do provozu, součinnost při kontrolních měřeních předkládaných při kolaudaci stavby;
- d) účast při funkčních a zátěžových zkouškách, mimořádných měřeních staveb během rekonstrukce stavby a po ní a jejich vyhodnocení, účast na kontrolních dnech Stavby, kontrolních prohlídkách a kolaudačním řízení Stavby;
- e) kontrola a připomínkování dílenské a výrobní dokumentace zhotovitele Stavby, návodů k provozu (provozních plánů, řádů a předpisů zpracovaných zhotovitelem rekonstruované budovy), kontrola souladu provedených prací s projektovou dokumentací.

2.2.4.2 AD bude vždy preferovat zájmy objednatele, bude spolupracovat s osobou oprávněnou jednat ve věcech technických a k převzetí díla s technickým dozorem stavebníka (zástupcem Objednatele), příp. osobou provádějící kontrolní prohlídku Stavby, příp. koordinátorem bezpečnosti a ochrany zdraví při práci určeným pro fázi realizace Stavby.

2.2.4.3 Předmětem AD není vyhotovení dokumentace skutečného provedení stavby, dílenská a výrobní dokumentace zhotovitele Stavby.

2.2.4.4 AD bude vykonáván po celou dobu provádění Stavby a bude ukončen po protokolárním předání dokončené Stavby bez vad a nedodělků mezi objednatelem a zhotovitelem Stavby a současně po nabytí právní moci kolaudačního souhlasu k užívání Stavby. Smluvní strany se dohodly, že výkon AD je podmíněn uzavřením smlouvy na provedení Stavby dle projektové dokumentace, jež je předmětem této smlouvy. Smluvní strany se dále dohodly na rozvazovací podmínce, tj. pokud nebude smlouva na provedení Stavby nebo její části uzavřena do dvou (2) let od uzavření této Smlouvy, závazek zhotovitele poskytnout AD a závazek objednatele zaplatit za výkon AD sjednanou cenu se ruší, a to ke dni následujícímu po marném uplynutí uvedené dvouleté lhůty.

2.3 Dílo bude provedeno za podmínek stanovených touto smlouvou, zadávací dokumentací a pokynů ze strany objednatele a v souladu s nabídkou zhotovitele.

2.4 Bližší specifikace požadavků na provedení díla je uvedena v příloze č. 1 této smlouvy.

2.5 Seznam podkladů pro provedení díla je uveden v příloze č. 2 této smlouvy. Zhotovitel podpisem této smlouvy potvrzuje převzetí podkladů pro provedení díla, není-li v příloze č. 2 této smlouvy u konkrétního podkladu uvedeno jinak (např. že má být předán později atp.).

2.6 Zhotovitel podpisem této smlouvy potvrzuje, že se podrobně seznámil s předanými podklady pro provedení díla a rovněž tak s rozsahem a povahou díla, provedl kontrolu obsahu předaných podkladů a jejich vzájemného souladu a že jsou mu známy veškeré technické, kvalitativní a jiné podmínky

nezbytné k realizaci díla a že disponuje takovými odbornými znalostmi, které jsou pro provedení díla nezbytné.

- 2.7 Dále rovněž potvrzuje, že k předaným podkladům nemá žádných připomínek a že je z hlediska své odbornosti schopen provést dílo v souladu s touto smlouvou v požadované kvalitě a rozsahu.
- 2.8 Zhotovitel podpisem této smlouvy potvrzuje, že má příslušnou kvalifikaci pro provedení díla dle § 5 zákona č. 360/1992 Sb., o výkonu povolání autorizovaných architektů a o výkonu povolání autorizovaných inženýrů a techniků činných ve výstavbě.
- 2.9 Pokud má být některý z podkladů dle přílohy č. 2 předán zhotoviteli až po uzavření této smlouvy, zavazuje se zhotovitel provést jeho kontrolu a kontrolu jeho souladu s ostatními podklady pro provedení díla nejpozději do sedmi (7) dnů od předání podkladů. Případné nedostatky dodatečně předaných podkladů je zhotovitel oprávněn namítat nejpozději do sedmi (7) dnů od předání podkladů.
- 2.10 Objednatel má zájem provést toto dílo, ale i vlastní následné stavební dílo, v souladu se zásadami společensky odpovědného veřejného zadávání, environmentálně odpovědného zadávání a inovací dle § 6 ZZVZ. Proto v rámci tvorby této PD zadavatel preferuje nalezení a využití technických řešení šetrných k životnímu prostředí, preferuje technické inovativní řešení, která povedou k těmto cílům, nebo povedou ke snížení nákladů na provoz budovy; a to, pokud náklady na tato řešení nebudou neúměrně vyšší, nežli jiné běžně používané technologie či běžně používaná řešení. Inovacemi se pro účely této smlouvy rozumí implementace nového nebo značně zlepšeného produktu, postupu, řešení. Objednatel se zavazuje poskytnout řádnou součinnost tak, aby zhotoviteli odsouhlasil různé případné návrhy řešení ze strany zhotovitele.
- 2.11 Objednatel je povinen účinně spolupracovat při rozhodování o detailech projekčního řešení, které mohou být navrženy variantně.

Objednatel je povinen do pěti (5) pracovních dnů předat písemné stanovisko k dokumentaci předložené zhotovitelem. Předloženou dokumentaci odsouhlasit nebo připomínkovat.

2.12 VYHRAZENÁ ZMĚNA ZÁVAZKU:

Smluvní strany se dohodly, že pro případ, že po vypracování díla dle bodu 2.2.1 (posouzení stávajícího stavu a návrhu řešení) bude zřejmé, že k dalšímu smysluplnému pokračování plnění předmětu smlouvy dle bodu 2.2.2 a následujících bodů je nutné zpracovat **nové dílčí služby vyplývající z vypracované koncepce technického řešení, např. další statické posouzení nebo zabezpečení objektu či projektové práce** (nové projektové práce spojené např. s dalším řešením (navýšením) příkonu elektrické energie nutné pro chlazení a větrání objektu apod.), **inženýrská činnost** vedoucí k vydání kladných stanovisek dotčených orgánů, příp. jiných právnických osob, pokud budou tato práce vyžadovat, vyhrazuje si objednatel možnost využití vyhrazené změny závazku dle § 100 odst. 1 a 3 ZZVZ, a to konkrétně takto:

TERMÍN: Pro případ že nastanou skutečnosti dle odstavce prvního tohoto bodu (překážky bránící k smysluplné realizaci dalšího díla), termín díla se o dobu trvání těchto překážek prodlužuje. Délka provádění nových služeb bude odpovídat jen době nezbytně nutné a obvykle očekávatelné pro provedení těchto služeb. O vzniku překážek smluvní strany sepíší protokol, kde uvedou, jaké podmínky budou muset být naplněny (jaké služby jsou nutné pro další realizaci díla), aby dílo dle bodu 2.2.2. a dalších bodů mohlo být dále prováděno, protokol bude obsahovat časový harmonogram realizace provádění nových služeb. Po ukončení provádění nových služeb (např. po vypracování nových statických, projektových prací, provedení inženýrské činnosti) dílo bude dále prováděno dle původního nastaveného harmonogramu.

NOVÉ PROJEKČNÍ, STATICKÉ ČI INŽENÝRSKÉ PRÁCE: Objednatel si vyhrazuje možnost použití jednacím řízení bez uveřejnění pro poskytnutí nových služeb vybraným dodavatelem za předpokladu, že podmínky pro nové služby odpovídají podmínkám pro použití jednacím řízení bez uveřejnění podle § 66 a předpokládaná hodnota nových služeb nepřevyšuje 30 % předpokládané hodnoty veřejné zakázky. Objednatel předpokládá využití vyhrazené změny závazku v průběhu 3 let od uzavření smlouvy, a to pro práce a služby uvedené v odstavci prvním tohoto bodu.

3. CENA DÍLA

- 3.1 Objednatel se zavazuje zaplatit za plnění dle této smlouvy celkovou smluvní cenu dle následujícího rozpisu:

	Cena v Kč bez DPH
3.1.1 Koncepce technického řešení ¹⁾	334 750 Kč
3.1.2 PDPS ²⁾	803 400 Kč
3.1.3 Soupis prací vč. VV a rozpočet ³⁾	133 900 Kč
3.1.4 Výkon autorského dozoru (AD) ⁴⁾	66 950 Kč
Smluvní cena celkem	1 339 000 Kč

1) Cena za koncepci technického řešení bude ve výši 25 % z celkové smluvní ceny,

2) Cena za projektovou dokumentaci vč. souvisejících činností bude ve výši 60 % z celkové smluvní ceny,

3) Cena za soupis prací vč. VV a rozpočet ve výši 10 % z celkové smluvní ceny;

4) Cena za výkon AD bude uvedena jako cena celková (nikoliv hodinová sazba) a bude ve výši 5 % z celkové smluvní ceny.

- 3.2 DPH bude uplatněna dle platné sazby ke dni uskutečnění zdanitelného plnění.
- 3.3 Cena díla se sjednává jako cena pevná a konečná.
- 3.4 V ceně díla jsou zahrnuty veškeré náklady, které je nutno vynaložit zhotovitelem v souvislosti s řádným provedením díla dle čl. 2 této smlouvy, splněním povinností zhotovitele dle této smlouvy a splněním povinností zhotovitele dle příslušných právních předpisů a technických norem.
- 3.5 Zhotovitel nese veškeré náklady a poplatky související s provedením díla.

4. TERMÍN PLNĚNÍ A MÍSTO DODÁNÍ DÍLA

- 4.1 Zhotovitel se zavazuje dílo dle čl. 2. odst. 2.2.1. této smlouvy dokončit a předat objednateli nejpozději do **3 měsíců** od nabytí účinnosti této smlouvy v požadované formě a počtu vyhotovení.

Zhotovitel se zavazuje dílo dle čl. 2 odst. 2.2.2. a 2.2.3 této smlouvy dokončit a předat objednateli nejpozději do **3 měsíců** od objednatelem bezvýhradného písemného schválení dokumentace vypracované dle čl. 2 odst. 2.2.1.

- 4.2 Místo předání díla: ZČU - Provoz a služby, Kollárova 19, Plzeň.
- 4.3 O předání a převzetí díla nebo jeho části bude stranami sepsán předávací protokol.
- 4.4 Změna termínu provedení díla je možná pouze za předpokladu změny rozsahu díla a následným sjednáním změny termínu ve formě dodatku smlouvy.
- 4.5 V případě zásahu vyšší moci dle § 2913 odst. 2) občanského zákoníku (trvání mimořádných nepředvídatelných a nepřekonatelných překážek vzniklých nezávisle na vůli poskytovatele) je Zpracovatel povinen neprodleně písemně informovat odběratele o této skutečnosti a oznámit, jakým způsobem bude zpracování díla ovlivněno a je povinen prokázat délku trvání takové překážky. Objednatel výslovně upozorňuje, že jako zásah vyšší moci nelze považovat dobu, po kterou bude zhotovitel nebo jeho zaměstnanci podílející se na provádění díla v nařízené karanténě z důvodu onemocnění nemocí Covid -19 nebo situace omezeného provozu orgánů veřejné moci či správních orgánů.

5. PROVÁDĚNÍ DÍLA

- 5.1 Zhotovitel se zavazuje při provádění díla splnit požadavky objednatele uvedené v tomto článku níže.

- 5.2 Zhotovitel je povinen provést dílo na svůj náklad a na své nebezpečí ve sjednané době.
- 5.3 Na nevhodnou povahu převzatých věcí nebo na nevhodné pokyny objednatele je zhotovitel povinen upozornit objednatele bezodkladně a písemně.
- 5.4 Objednatel je povinen účinně spolupracovat při vyjasňování podkladů a předávání všech zhotovitelem písemně vyžádaných dokumentů a technických údajů, jejichž potřeba nastane při provádění díla.
- Objednatel je povinen provést předání vyžádaných podkladů neprodleně. Bude-li předání podkladů zhotoviteli objednatelem trvat déle než 5 pracovních dnů od vyžádání, prodlužuje se o tuto prodlevu termín předání díla, nebude-li dohodnuto jinak.
- 5.5 Zhotovitel je povinen provést dílo v souladu s obecně platnými právními předpisy a platnými ČSN.
- 5.6 Zhotovitel je povinen zpracovat dílo na základě pokynů a dokumentů uvedených v čl. 2.3 až 2.5 této smlouvy.
- 5.7 Zhotovitel je povinen zpracovat dílo v členění odpovídajícím požadavkům jednotlivých příslušných správních orgánů.
- 5.8 Zhotovitel je povinen při provádění díla postupovat v zájmu objednatele s využitím co nejoptimálnějších řešení z hlediska technického, časového i ekonomického, ale i s ohledem na odpovědné zadávání dle § 6 zákona č. 216/2014 Sb., o zadávání veřejných zakázek.
- 5.9 Zhotovitel bere na vědomí, že dílo zpracované na základě této smlouvy bude použito jako součást zadávací dokumentace pro zadání veřejné zakázky na stavební práce a proto se zavazuje dílo zpracovat v souladu s požadavky uvedenými v § 89 odst. 5 a 6, § 90 a § 92 ZZVZ.
- 5.10 Objednatel nebo jím pověřené zástupci jsou oprávněni kontrolovat provádění díla kdykoli v průběhu jeho zpracování. Zhotovitel je povinen předložit objednateli k posouzení nedokončené dílo do dvou (2) pracovních dnů od výzvy objednatele.
- 5.11 Zjistí-li objednatel, že zhotovitel provádí dílo v rozporu se svými povinnostmi, je oprávněn dožadovat se toho, aby zhotovitel odstranil vady vzniklé vadným prováděním a dílo prováděl řádným způsobem. Jestliže zhotovitel tak neučiní ani v přiměřené lhůtě mu k tomu poskytnuté, má objednatel právo od této smlouvy odstoupit.
- 5.12 Veškeré odborné práce je zhotovitel povinen vykonávat prostřednictvím pracovníků majících příslušnou odbornou kvalifikaci. Doklad o kvalifikaci pracovníků je zhotovitel na požádání objednateli povinen předložit.
- 5.13 Smluvní strany se dohodly, že výrobní porady se budou konat v Plzni na místě stanoveném Objednatelem (pokud nebude dohodnuto jinak) dle potřeby, nejméně však 1x za tři týdny za účelem průběžné kontroly stavu rozpracovanosti. Z každé výrobní porady bude učiněn písemný zápis napsaný ručně nebo ve formátu WORD a tento zápis bude podepsán na místě oběma stranami. Zhotovitel i objednatel jsou povinni vyslat na výrobní porady osoby oprávněné učinit závazná rozhodnutí v čase konání výrobní porady.
- 5.14 V případě, že objednatel nebude schopen předat všechny vyžádané podklady nezbytné pro provedení díla dle čl. 5 odst. 5.4 pro místnost č. EL422 a místnost č. EL207a do 21 kalendářních dnů od přesné specifikace vyžádaných dokumentů a technických podkladů, se objednatel a zhotovitel dohodli, že vypracování dokumentace pro tyto místnosti je vyňato z této smlouvy a cena díla dle čl. 3 odst. 3.1 se snižuje o 6% v ocenění výkonů položek 3.1.1, 3.1.2, 3.1.3 a 3.1.4.

6. LICENCE

- 6.1 Zhotovitel poskytuje objednateli výhradní, časově neomezenou licenci k předmětu díla specifikovanému v čl. 2 této smlouvy, spočívající v oprávnění dílo užít v původní nebo zpracované či jinak změněné podobě, a to ke všem způsobům užití ve smyslu § 12 zákona č. 121/2000 Sb., o právu autorském, o právech souvisejících s právem autorským a o změně některých zákonů (autorský zákon) v neomezeném rozsahu.

- 6.2 Zhotovitel v souladu s výše uvedeným uděluje objednateli převoditelné, trvalé, výlučné a zaplacením ceny za zhotovení díla zcela splacené právo dílo užívat. Objednatel toto právo přijímá.
- 6.3 Objednatel a zhotovitel se zároveň výslovně dohodli, že objednatel je oprávněn poskytnutou licenci převést na třetí osobu a zhotovitel se zavazuje bezodkladně na výzvu objednatele vyhotovit a předat potřebnou dokumentaci pro udělení licence spolu s výslovným písemným souhlasem pro převod licence z objednatele na třetí osobu za stejných podmínek jako jsou sjednány v této smlouvě.
- 6.4 Objednatel a zhotovitel v souladu s výše uvedeným výslovně potvrzují, že poplatek za užívání díla po celou dobu jeho životnosti je zcela zahrnut ve sjednané ceně za dílo uvedené v čl. 3.1 této smlouvy, a to i při případném převodu díla na třetí osobu.
- 6.5 Objednatel je oprávněn dílo, jeho název či označení autora jako poskytovatele upravit, změnit nebo užít dílo bez uvádění autorství.
- 6.6 Objednatel je oprávněn spojit dílo s jiným dílem a zařadit dílo do díla souborného.
- 6.7 Objednatel je oprávněn poskytnout po dobu trvání této licenční smlouvy třetí osobě podlicenci bez omezení, a to i opakovaně.
- 6.8 Objednatel není povinen licenci využít ani poskytnout zhotoviteli na své náklady rozmnoženinu díla z rozmnoženin objednatelem pořízených na základě této licence.

7. ODPOVĚDNOST ZA ŠKODU

- 7.1 Zhotovitel nese nebezpečí škody na předmětu díla dle této smlouvy až do okamžiku jeho předání objednateli. Dílo se stává vlastnictvím objednatele jeho převzetím ze strany objednatele.
- 7.2 Zhotovitel odpovídá za veškeré škody, které způsobí objednateli nebo jiným osobám v souvislosti s prováděním díla včetně škod vzniklých vadami díla.
- 7.3 Pokud činností zhotovitele dojde ke způsobení škody objednateli nebo jiným subjektům z důvodu, že dílo nebude provedeno v souladu s platnými právními předpisy, včetně předpisů k jejich provedení, v souladu s normami ČSN nebo jinými technickými normami, nebo povinnostmi vyplývajícími z této smlouvy, je zhotovitel povinen tuto škodu nahradit.
- 7.4 Zhotovitel je povinen být pojištěn proti škodám způsobeným jeho činnostmi včetně škod způsobených jeho pracovníky, a to s limitem pojistného plnění nejméně ve výši 1 000 000,- Kč.
- 7.5 Zhotovitel je k výzvě objednatele povinen kdykoliv během účinnosti této smlouvy prokázat účinnost pojistné smlouvy dle odst. 4 tohoto čl. smlouvy, a to nejpozději do tří (3) dnů od výzvy objednatele. V případě prodlení zhotovitele s prokázáním účinnosti pojistné smlouvy je zhotovitel povinen zaplatit objednateli smluvní pokutu ve výši 1000 Kč za každý i započatý den prodlení.

8. ODPOVĚDNOST ZA VADY, ZÁRUKA ZA DÍLO

- 8.1 Zhotovitel odpovídá za vady, jež má dílo v době jeho předání. Za vady díla, na něž se vztahuje záruka za jakost, odpovídá zhotovitel v rozsahu této záruky.
- 8.2 Zhotovitel poskytuje na dílo specifikované v čl. 2. záruku v trvání do dne dokončení stavby, prováděné dle díla. Po tuto dobu odpovídá za vady, které se na díle vyskytnou.
- 8.3 Zhotovitel odpovídá společně a nerozdílně se zhotovitelem stavby, realizované na základě díla, za vady, které způsobila chyba díla.
- 8.4 Zhotovitel je povinen nejpozději do pěti (5) pracovních dnů po obdržení reklamace vady PDPS písemně oznámit objednateli, zda reklamaci uznává či neuznává. Pokud tak neučiní, má se za to, že reklamaci objednatele uznává. Současně musí zhotovitel písemně sdělit, v jakém termínu vadu odstraní. Tento termín nesmí být delší, než sedm (7) pracovních dnů od obdržení reklamace.
- 8.5 Neodstraní-li zhotovitel reklamovanou vadu díla ani do deseti (10) pracovních dnů po obdržení reklamace, je objednatel oprávněn pověřit odstraněním vady třetí osobu. Veškeré takto vzniklé

náklady uhradí objednateli zhotovitel. Náklady na odstranění reklamované vady nese zhotovitel i ve sporných případech.

- 8.6 V případě, že bude vada Díla identifikována až v průběhu zadávacího (poptávkového) řízení na provedení stavebních prací, jež mají být realizovány na základě díla, zavazuje se Zhotovitel odstranit vady díla bez zbytečného odkladu po uplatnění reklamace objednatelem učiněné písemnou formou, nejpozději však do dvou (2) pracovních dnů, nebude-li dohodnuto jinak.

9. PLATEBNÍ PODMÍNKY

- 9.1 Smluvní cena bude objednatelem uhrazena v české měně na základě daňového dokladu (faktury) vystaveného zhotovitelem po provedení příslušných částí plnění dle této smlouvy, tj. v dále uvedených dílčích platbách (AD bude poskytován a platba za něj bude uhrazena pouze v případě zahájení provádění Stavby ve lhůtě dle čl. 2.2.4.4 této smlouvy):
- 9.2.1 část ceny díla dle čl. 3.1.1 této smlouvy bude uhrazena na základě daňového dokladu (dále jen „faktura“) vystaveného do 15 dnů po řádném dokončení díla dle čl. 2.1.1 této smlouvy a jeho předání objednateli. Součástí faktury musí být předávací protokol dle čl. 4.3 této smlouvy;
- 9.2.2 část ceny díla dle čl. 3.1.2 a 3.1.3 této smlouvy bude uhrazena na základě daňového dokladu (dále jen „faktura“) vystaveného do 15 dnů po řádném dokončení díla dle čl. 2.1.2 a 2.1.3 této smlouvy a jeho předání objednateli. Součástí faktury musí být předávací protokol dle čl. 4.3 této smlouvy;
- 9.2.3 část ceny za AD dle čl. 3.1.3 této smlouvy bude uhrazena po ukončení činnosti AD (protokolárním předání dokončené Stavby).
- 9.2 Faktura musí obsahovat veškeré náležitosti daňového a účetního dokladu dle zákona č. 235/2004 Sb., o dani z přidané hodnoty, v platném znění (dále jen „ZDPH“), a zákona č. 563/1991 Sb., o účetnictví. Kromě náležitostí stanovených právními předpisy je poskytovatel povinen uvést v každé faktuře i tyto údaje:
- a) číslo a datum vystavení faktury
 - b) přesný název akce
 - c) číslo smlouvy objednatele (uvedené v záznamu o uveřejnění této smlouvy v registru smluv dle zák. č. 340/2015 Sb.)
 - d) identifikaci a kontaktní údaje osoby, která fakturu vyhotovila
 - e) rozsah provedené části díla – (v případě, kdy je fakturace rozdělena na části)
 - f) označení banky a číslo tuzemského účtu zveřejněného v „Registru plátců DPH a identifikovaných osob“ (dle § 96 ZDPH)
 - g) lhůtu splatnosti faktury 30 dní
 - h) IČO a DIČ objednatele a zhotovitele, jejich přesné názvy a sídlo
- 9.3 Přílohou faktury musí být příslušný předávací protokol dle čl. 4.3 této smlouvy.
- 9.4 Splatnost faktury se stanovuje v délce 30-ti dnů ode dne doručení vystavené faktury mající všechny stanovené náležitosti objednateli.
- 9.5 V případě, že faktura nebude splňovat náležitosti dle této smlouvy, je objednatel oprávněn vrátit fakturu poskytovateli k opravě či doplnění, přičemž lhůta splatnosti počne běžet až doručením nového daňového dokladu objednateli.
- 9.6 Zhotovitel je podle ustanovení § 2 písm. e) zákona č. 320/2001 Sb., o finanční kontrole ve veřejné správě a o změně některých zákonů, osobou povinnou spolupůsobit při výkonu finanční kontroly. Zhotovitel je povinen poskytnout při výkonu finanční kontroly součinnost a poskytnout přístup ke všem dokumentům souvisejícím se zadáním a realizací díla dle této smlouvy, včetně dokumentů podléhajících ochraně podle zvláštních právních předpisů. Za účelem řádného splnění této povinnosti je zhotovitel povinen smluvně zavázat i všechny své případné poddodavatele.
- 9.7 Zhotovitel je povinen archivovat originální vyhotovení smlouvy včetně jejích dodatků, originály účetních dokladů a dalších dokladů vztahujících se k realizaci předmětu této smlouvy po dobu 10 let

ode dne nabytí účinnosti této smlouvy. Po tuto dobu je zhotovitel povinen umožnit osobám oprávněným k výkonu kontroly projektu provést kontrolu dokladů souvisejících s plněním této smlouvy.

- 9.8 Zhotovitel, je-li plátcem DPH, se zavazuje, že na jím vydaných daňových dokladech bude uvádět pouze čísla tuzemských bankovních účtů, která jsou správcem daně zveřejněna způsobem umožňujícím dálkový přístup (§ 98 písm. d) ZDPH). V případě, že daňový doklad bude obsahovat jiný než takto zveřejněný tuzemský bankovní účet, má objednatel právo ponížít platbu zhotoviteli uskutečňovanou na základě této smlouvy o příslušnou částku DPH a současně je oprávněn odvést částku DPH z příslušného plnění přímo na účet finančního úřadu. Smluvní strany si sjednávají, že takto zhotoviteli nevyplacenou částku DPH odvede správci daně sám objednatel v souladu s ustanovením § 109a) ZDPH.
- 9.9 V případě, že se zhotovitel stane tzv. nespolehlivým plátcem DPH ve smyslu § 106a) ZDPH, je objednatel oprávněn odvést částku DPH z příslušného plnění přímo na účet finančního úřadu, a to v návaznosti na § 109 a 109a) ZDPH. V takovém případě tuto skutečnost objednatel oznámí zhotoviteli a úhradou DPH na účet finančního úřadu se pohledávka zhotovitele za objednatelem v částce uhrazené DPH považuje bez ohledu na další ustanovení této smlouvy za uhrazenou. Skutečnost, že se zhotovitel stal tzv. nespolehlivým plátcem DPH, bude ověřena z veřejně dostupného registru, což zhotovitel výslovně akceptuje a nebude činit sporným.

10. SMLUVNÍ POKUTY

- 10.1 V případě porušení povinností dle této smlouvy má objednatel nárok na zaplacení smluvních pokut dle tohoto článku ze strany zhotovitele. Nárok na smluvní pokuty je možné uplatnit kumulativně.
- 10.2 Zhotovitel je povinen uhradit objednateli smluvní pokutu ve výši 0,1% z celkové ceny díla bez DPH dle čl. 3.1 této smlouvy za každý i jen započatý kalendářní den prodlení se splněním lhůty sjednané v čl. 4.1 této smlouvy.
- 10.3 Objednatel je povinen uhradit zhotoviteli smluvní pokutu ve výši 0,1% z celkové ceny díla bez DPH dle čl. 3 odst. 3.1 této smlouvy za každý i jen započatý kalendářní den prodlení se splněním lhůty platby sjednané dle čl. 9 odst. 9.4.
- 10.4 Smluvní pokuty dle této smlouvy se stávají splatnými dnem následujícím po dni, ve kterém na ně vznikl nárok.
- 10.5 Objednatel je oprávněn započíst své splatné i nesplacené pohledávky z titulu nároků na zaplacení smluvních pokut či nároků na náhradu škody vůči jakékoliv splatné či nesplacené pohledávce zhotovitele.
- 10.6 Ustanovení o smluvních pokutách v této smlouvě se nijak nedotýká nároků na náhradu škody.

11. AKTUALIZACE DÍLA

- 11.1 Objednatel si vyhrazuje právo vyzvat zhotovitele k aktualizaci (přecenění) oceněného soupisu prací a to nejvýše dvakrát ve lhůtě pěti (5) let od provedení díla.
- 11.2 Zhotovitel je povinen provést aktualizaci oceněného soupisu prací, a to bezplatně do jednoho (1) měsíce od písemné výzvy objednatele dle odst. 1 tohoto článku smlouvy.
- 11.3 Na provedené aktualizace se vztahuje stejná záruka a licenční podmínky jako na dílo dle této smlouvy.

12. ODSTOUPENÍ OD SMLOUVY

- 12.1 Obě smluvní strany jsou oprávněny odstoupit od této smlouvy v případech stanovených zákonem.
- 12.2 Smluvní strany se dohodly, že objednatel je oprávněn v souladu s § 2001 o.z. od této smlouvy písemně odstoupit z důvodu jejího porušení zhotovitelem.
- 12.3 Objednatel je dále oprávněn odstoupit od této smlouvy v případě že:

- a) zhotovitel písemně oznámí objednateli, že není schopen plnit své závazky podle této smlouvy;
 - b) příslušný soud pravomocně rozhodne, že zhotovitel je v úpadku nebo mu úpadek hrozí (tj. vydá rozhodnutí o tom, že se zjišťuje úpadek zhotovitele nebo hrozící úpadek zhotovitele), nebo ve vztahu k zhotoviteli je prohlášen konkurs nebo povolena reorganizace;
 - c) je podán návrh na zrušení zhotovitele podle zák. č. 90/2012 sb., zákona o obchodních korporacích nebo je zahájena likvidace zhotovitele v souladu s příslušnými právními předpisy.
- 12.4 Zhotovitel je oprávněn odstoupit od této smlouvy v případě že:
- a) objednatel účinně nespolupracuje dle čl. 5 odst. 5.4.
 - b) objednatel je v prodlení s platbami dle čl. 3 odst. 3.1 a čl. 9 odst. 9.4 déle než 21 dnů
- 12.5 Smluvní strany výslovně vylučují použití ust. § 2595 a § 2591 ve vztahu k možnosti odstoupení od smlouvy.

13. ZÁVĚREČNÁ USTANOVENÍ

- 13.1 Tato smlouva může být měněna či doplňována pouze písemnou dohodou smluvních stran formou číslovaných dodatků podepsaných oběma stranami. Jiné zápisy, protokoly apod. se považují za podklad ke změně smlouvy, nikoliv za její změnu.
- 13.2 Zhotovitel prohlašuje a podpisem potvrzuje, že se před podáním nabídky na veřejnou zakázku přesvědčil o dostatečnosti a úplnosti zadávacích podmínek, a že neshledal jejich nedostatky ani nevhodnost.
- 13.3 Zhotovitel bere na vědomí, že objednatel je subjektem povinným zveřejňovat smlouvy dle zákona č. 340/2015 Sb., o zvláštních podmínkách účinnosti některých smluv, uveřejňování těchto smluv a o registru smluv (zákon o registru smluv) a dále to, že tato smlouva podléhá povinnému uveřejnění dle citovaného zákona.
- 13.4 Objednatel tuto smlouvu uveřejní v registru smluv.
- 13.5 Zhotovitel bere na vědomí, že tato smlouva bude objednatelem uveřejněna v kompletní podobě s výjimkou údajů, u nichž zhotovitel v rámci podané nabídky do zadávacího (poptávkového) řízení uvedl, že nemají být uveřejněny a současně na ně dopadá výjimka z povinnosti uveřejnění dle zákona o registru smluv. Řádně a důvodně označené části smlouvy (přílohy) nebudou uveřejněny, popř. budou před uveřejněním znečitelněny.
- 13.6 Smlouva je uzavřena dnem podpisu poslední smluvní strany a nabývá účinnosti dnem jejího zveřejnění v registru smluv.
- 13.7 Smlouva je vyhotovena v elektronické podobě, se zaručenými elektronickými podpisy zástupců smluvních stran založenými na kvalifikovaném certifikátu, nebo v listinné podobě (ve dvou vyhotoveních) s vlastnoručními podpisy oprávněných osob.

Nedílnou součástí této smlouvy tvoří jako přílohy smlouvy:

Příloha č. 1: Další specifikace díla

Příloha č. 2: Půdorysná schémata jednotlivých podlaží v *.pdf

Objednatel:

Zhotovitel:

Dne: viz elektronický podpis

Dne:

Západočeská univerzita v Plzni
Ing. Petr Hofman
kvestor
podepsáno elektronicky

INGEM a.s.
Ing. Jan Michálek
člen představenstva

DALŠÍ SPECIFIKACE DÍLA – rev3

„ZČU – Chlazení objektů EK a EL, Fakulta elektrotechnická, Univerzitní 26, Plzeň – projektová dokumentace“

Projektová dokumentace bude řešit chlazení vybraných prostor v objektech: Katedrový objekt (EK), Laboratorní objekt (EL) a Komunikační objekt (ES). Půdorysná schémata s vyznačením prostor jsou přílohou této specifikace.

Dílo - projektová dokumentace - bude vypracováno a rozděleno na dvě etapy:

1. Vypracování koncepce technického řešení
 2. Vypracování projektové dokumentace pro provádění stavby (PDPS)
- 1) Vypracování koncepce technického řešení
- Bude obsahovat posouzení stávajícího stavu elektrorozvodů pro možnost připojení navržené technologie chlazení a statické posouzení objektu pro možnost osazení technologie na střechu
 - Provedení všech potřebných měření a průzkumů nutných pro statické posouzení
 - Dimenzování a návrh technického řešení chlazení jednotlivých prostor
 - Posouzení navazujících profesí – dostatečnost instalovaného výkonu stávajících transformátorů, dostatečnost dimenzování stávajících rozvodů elektrické energie, posouzení možnosti statického zatížení střež jednotlivých objektů zdroji chladu apod.
 - Návrh možných dalších opatření (např. zastínění, regulace, ...), které by zajistily snížení potřeby chladu v řešených prostorech (vč. snížení energetické náročnosti).
 - Koncepce technického řešení bude předložena objednateli k odsouhlasení, objednatel ji písemně schválí do 10 pracovních dní.

Na základě této odsouhlasené koncepce řešení bude vypracována

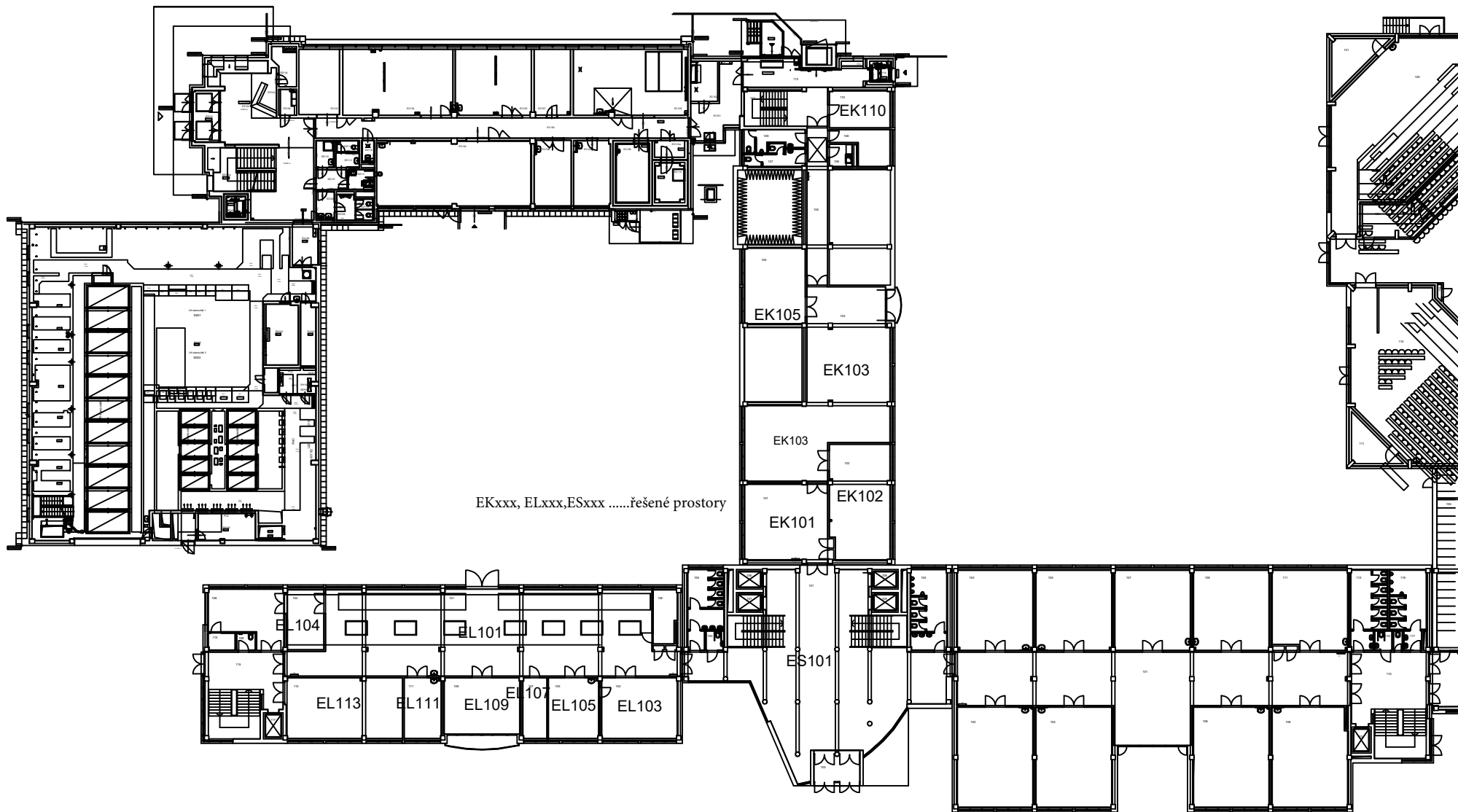
- 2) Projektová dokumentace pro provádění stavby (PDPS)
- Bude sloužit pro výběr zhotovitele stavby.
 - Bude řešit instalaci chladících systémů typu VRV v požadovaných prostorech, v některých případech (viz dále) se jedná i o řešení nuceného větrání prostor, vč. návrhu vzduchotechnických jednotek.
 - Součástí PDPS bude: osazení koncových prvků chlazení a vedení potrubních rozvodů pro napojení těchto prvků, řešení navazujících profesí – elektroinstalace (silnoproud – napojení zdrojů chladu a chladících jednotek + příp. přeložky osvětlení, slaboproud - měření a regulace), zdravotně technické instalace (odvody kondenzátu vč. napojení do stávající kanalizace), související stavební úpravy, požárně bezpečnostní řešení.
 - Součástí projektové dokumentace je i ovládání chladících jednotek a komunikační připojení ASŘ a MaR (autonomní řídicí systémy) serveru dispečinku a vlastní vizualizace na počítačích klienta. Toto komunikační připojení musí být kompatibilní se zařízením, které zadavatel používá – systém TRONIC. Společnost TRONIC CONTROL, s.r.o., která tento systém instaluje a servisuje, je ze smlouvy se ZČU povinna poskytnout součinnost všem dodavatelům zakázek, který se svým předmětem plnění týkají i MaR. V tomto případě má dodavatel dvě možnosti realizace zakázky, buď zvolí TRONIC CONTROL, s.r.o. jako svého subdodavatele nebo využije svého subdodavatele, který musí vzít pro realizaci projektu v úvahu technické řešení TRONIC. Ve všech případech je dodavatel firmě TRONIC CONTROL, s.r.o. povinen poskytnout součinnost ve formě možných konzultací, předání podkladů apod.
 - Řešené prostory jsou vyznačeny ve schematických půdorysech jednotlivých podlaží – vč. označení místností.
 - V PDPS musí být stanovena alespoň přibližná spotřeba energie k navrhovanému systému chlazení.

- Zjištění stávajícího skutečného stavu včetně zaměření potřebných hodnot pro návrh technologie chlazení.
- Zajištění činnosti Koordinátora bezpečnosti a ochrany zdraví při přípravě stavby ve fázi zpracování PD. Koordinátor bude zajišťovat všechny úkony stanovené zákonem č. 309/2006 Sb., o zajištění dalších podmínek bezpečnosti a ochrany zdraví při práci, v platném znění, včetně povinností ukládaných tímto zákonem Objednateli.
- Dopracování do podrobností zadávací dokumentace pro výběr zhotovitele stavby.
- PDPS musí jasně určit předmětnou stavbu v technických, ekonomických podrobnostech, které jednoznačně vymezí předmět díla na zhotovitele stavby.
- PD bude řešit všechny dodávky a práce pro provedení rekonstrukce Stavby v takovém rozsahu a kvalitě, že provedením stavby dle PDPS vznikne kompletní a zcela provozuschopná stavba bez nutnosti zajišťovat další dodávky a práce.
- Součástí předmětu plnění nebude inženýrská činnost.
- Součástí PD nebude dokumentace pro pomocné práce a konstrukce, výrobně technická dokumentace a dokumentace výrobků dodaných na stavbu a montážní dokumentace. Součástí PDPS nebo koncepce technického řešení (viz 1.) je však případný statický výpočet a případně ostatní dokumentace nosných konstrukcí – pokud bude nutnost tyto konstrukce řešit.
- PDPS a soupis prací s výkazem výměr nesmí obsahovat požadavky nebo přímé či nepřímé odkazy na určité dodavatele, specifická označení zboží a služeb, které platí pro určitou osobu, popřípadě její organizační složku za příznačné, patenty na vynálezy, užité vzory, průmyslové vzory, ochranné známky nebo označení původu, vedoucí ke zvýhodnění nebo vyloučení určitých dodavatelů nebo výrobků. Výrobky a dodávky budou podrobně popsány a budou uvedeny jejich technické a fyzikální vlastnosti tak, aby účastník zadávacího řízení na provedení stavby mohl podle uvedených vlastností vybrat vhodný výrobek, resp. dodávku.
- PDPS bude vypracována m.j. v souladu se stavebním zákonem, platnými normami a předpisy a požadavky uvedenými v této smlouvě o dílo. Zpracována bude v českém jazyce a Objednateli předána dle následujícího požadavku:
 - v 5 (pěti) vyhotoveních v listinné podobě a dále v 1 (jednom) v digitální podobě na elektronickém nosiči ve 2 (dvou) provedeních: 1) provedení digitální podoby (uzamčená verze) - veškeré dokumenty budou formátu *.pdf, soupis prací s výkazem výměr a rozpočet ve formátu *.xls nebo *.xlsx / 2) provedení digitální podoby (odemčená verze): veškeré dokumenty budou v originálním otevřeném editovatelném (neuzamčeném) formátu – výkresová část ve formátech *.dwg nebo *.dxf, textová část ve formátu *.doc nebo *.docx, soupis prací s výkazy výměr a rozpočet v odemčeném formátu *.xls nebo *.xlsx.
- Veškerá dokumentace – všechny listinné výtisky budou opatřeny platným autorizačním razítkem.
- Podkladem pro provedení díla jsou m.j. výkresové podklady objektů EK a EL a Komunikačního objektu (zejména stavební řešení, PBŘ, elektro, ..., ve formátu .dwg), které objednatel předá při podpisu smlouvy na základě oboustranně podepsaného předávacího protokolu zhotoviteli.
- Technické specifikace:
- M.č. EL422 – odvětrání stávající skříně na chemikálie (kyseliny a zásady), korozně odolné, odvětrání realizovat přes vnitřní ventilační kanál skříně. K odvětrávaným prostorám nemá zadavatel k dispozici "Protokol o stanovení vnějších vlivů". Nicméně jedná se o prostor laboratoří, vnější vlivy by měly být stanoveny příslušnou technickou normou pro laboratoře. Odvětrávání skříně na chemikálie nebude vzhledem ke skladovaným chemikáliím zdrojem výbušných par. Nejsou zde skladovány látky těkavé povahy, ani hořlaviny, ani látky povahy hořlavého prachu. Vzhledem ke skladování kyselin, může odvětrávaný prostor představovat mírnou korozní zátěž. Na základě informací z bezpečnostních listů skladovaných chemikálií, zadavatel konstatuje, že skladované zásady jsou pevné látky, netěkavé, skladované v těsně uzavřených obalech. Skladované soli jsou krystalické nehořlavé látky, netěkavé povahy, rovněž skladované v těsně uzavřených obalech. Skladované kyseliny jsou klasifikovány jako nehořlavé žíraviny, páry mohou být korozivní pro kovy. Ve skříně na chemikálie v m.č. EL422 jsou

skladovány tyto kyseliny: kyselina sírová 96% v množství 3 litry, kyselina trihydrogen fosforečná 75% ... 1l, kyselina dusičná 65% ... 1l, kyselina chlorovodíková 36% ... 2l, dále soli: NaCl ... 2kg, KCl ... 1kg a CuSO₄ .5H₂O ... 2kg a v druhém oddělení skříně jsou uskladněny zásady: hydroxid sodný (pevný) ... 5kg, hydroxid draselný (pevný) ... 1kg a natronové vápno ... 1kg.

- Zónování systému chlazení dle světových stran (zohlednění současných reálných teplot v místnostech):
konkrétně: EL303, EL305, EL403, EL405, EL405a, EL407, 409 – jižní strana, EL410, EL416, EL418, EL420 – laboratoře se stávajícím odtahem, EL420 – nutno počítat s budoucím umístěním klimakomory a s tím spojenou možností vypnutí chlazení v místnosti.
- Možnost autonomní regulace teploty v každé místnosti se systémem chlazení + možnost vypnutí chlazení.
- V místnostech suterénu EK0xx není požadavek na chlazení.
- M.j. požadavek na chlazení m.č. EL103, EL104, EL105, EK105 a m.č. ES803, ES802 (místnosti nad výtahy) – technologie pro komunikaci se satelity, a další požadované místnosti – vyznačení místností (čísla místností) ve schematických půdorysech jednotlivých podlaží.
- M.č. EL207a – zde je umístěna sintrovací 3D tiskárna, nutno posoudit a řešit odtah vzduchu od 3D tiskárny mimo budovu. Výrobce instalované 3D tiskárny neudává při provozu produkci žádných škodlivin. Jedná se pouze o nepříjemný zápach, který je třeba odvětrat. Odvod tepla (chlazení) při provozu 3D tiskárny nebude předmětem řešení v PD. Jedná se o malou produkci tepla a naopak by bylo nežádoucí ochlazovat tiskárnu při provozu.

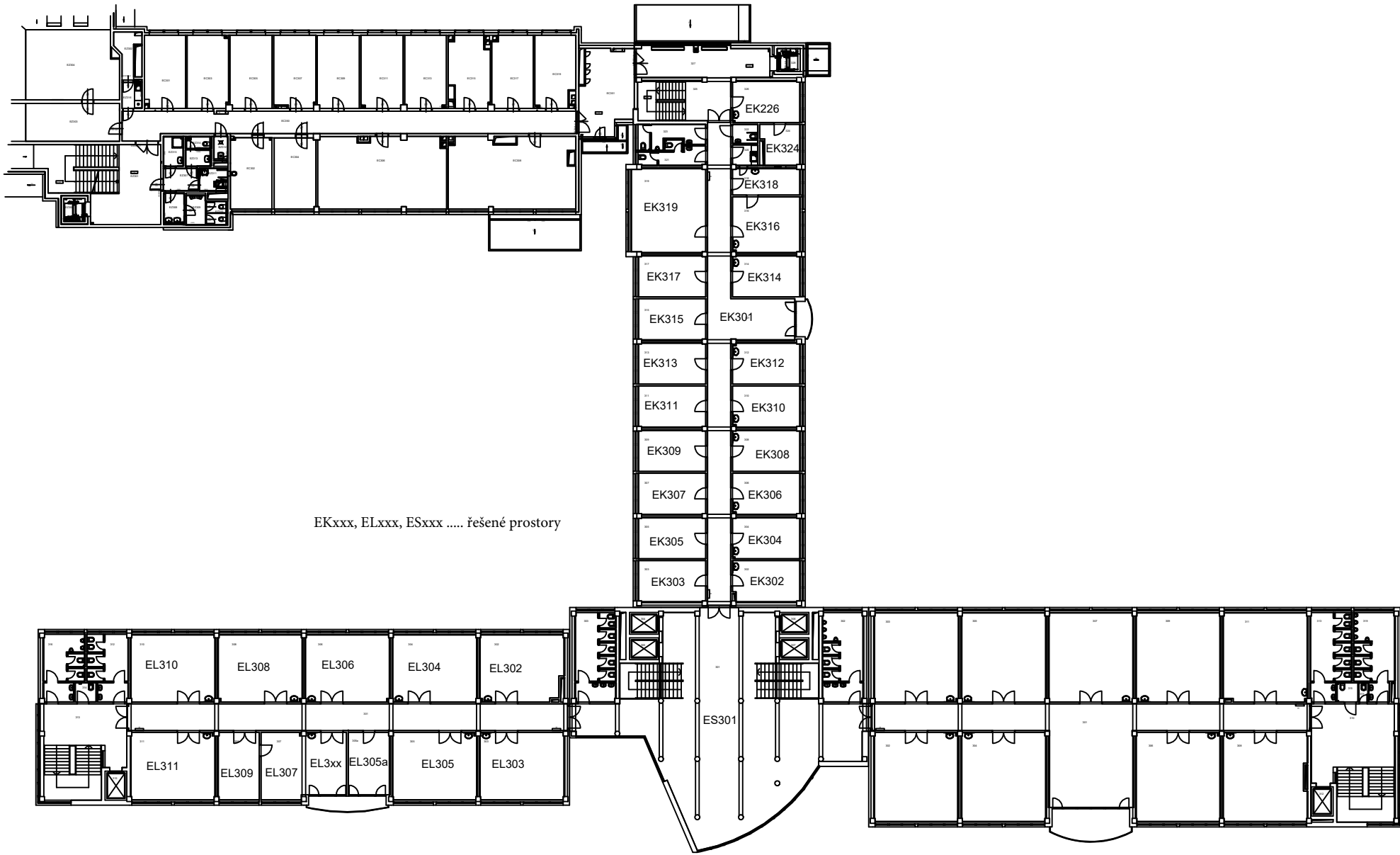
Výkon autorského dozoru při realizaci předmětné stavby dle popisu ve smlouvě o dílo (hlavním úkolem kromě jiného je dohled AD na soulad realizace s projektovou dokumentací).



EKxxx, ELxxx, ESxxxřešené prostory





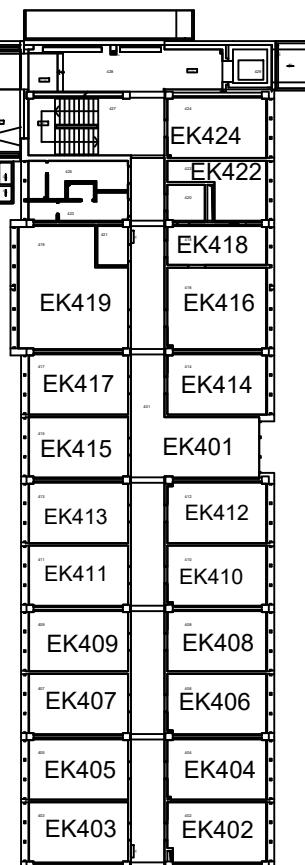
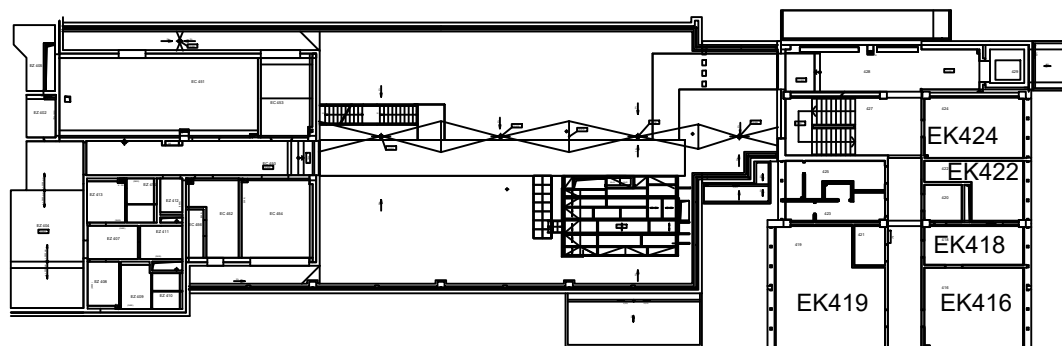


EKxxx, ELxxx, ESxxx řešené prostory

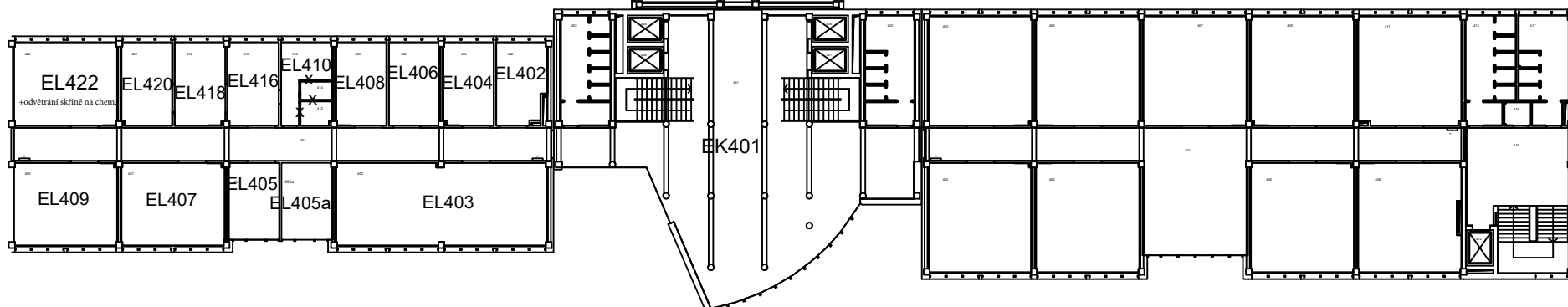
ZČU - Elektrofakulta
 Pracoviště ústavu ZČU 2. patro - 3. NP

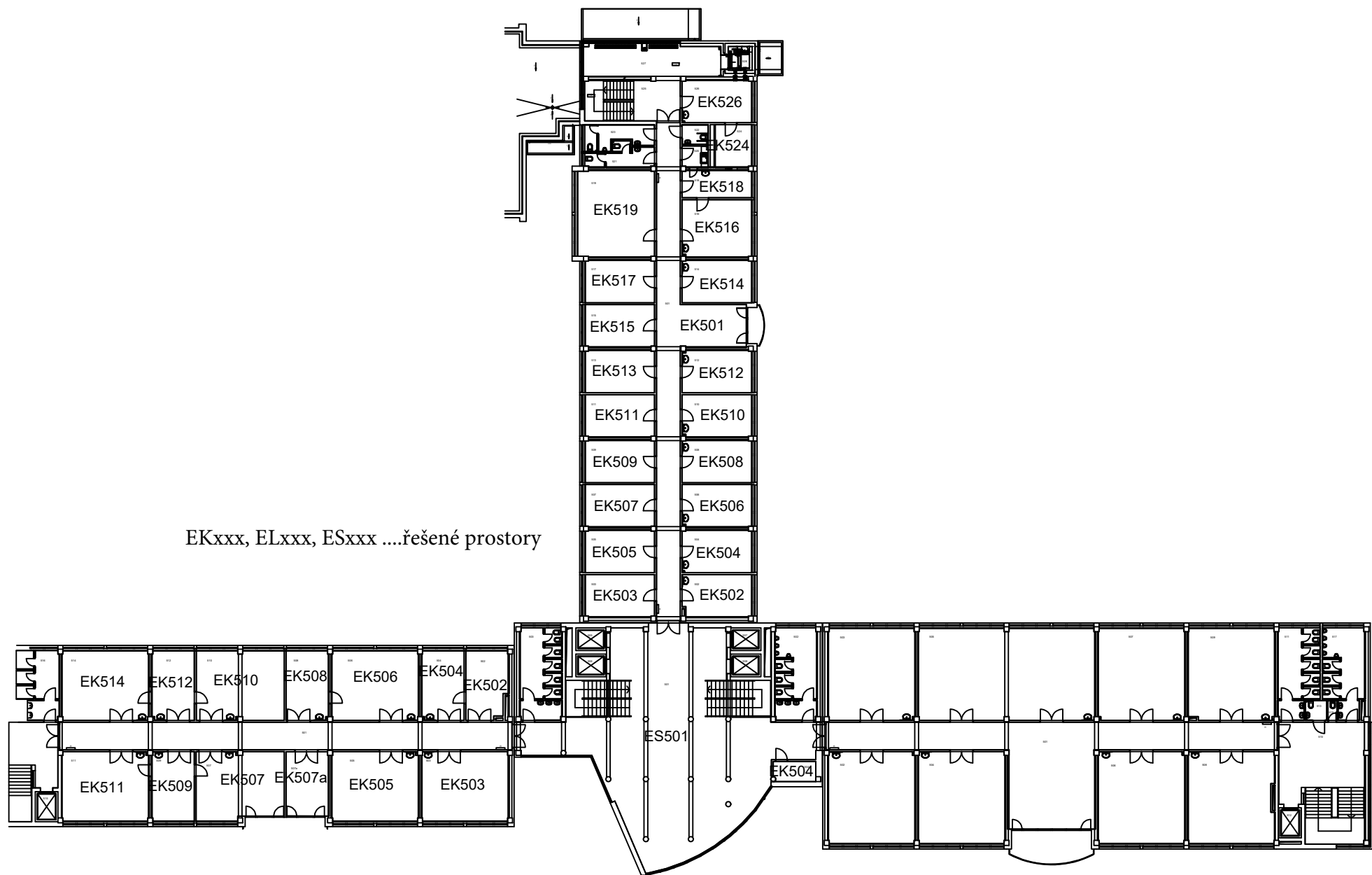
3. NP	
Číslo projektu	1
Název projektu	1
Podpis	1
Číslo listu	4

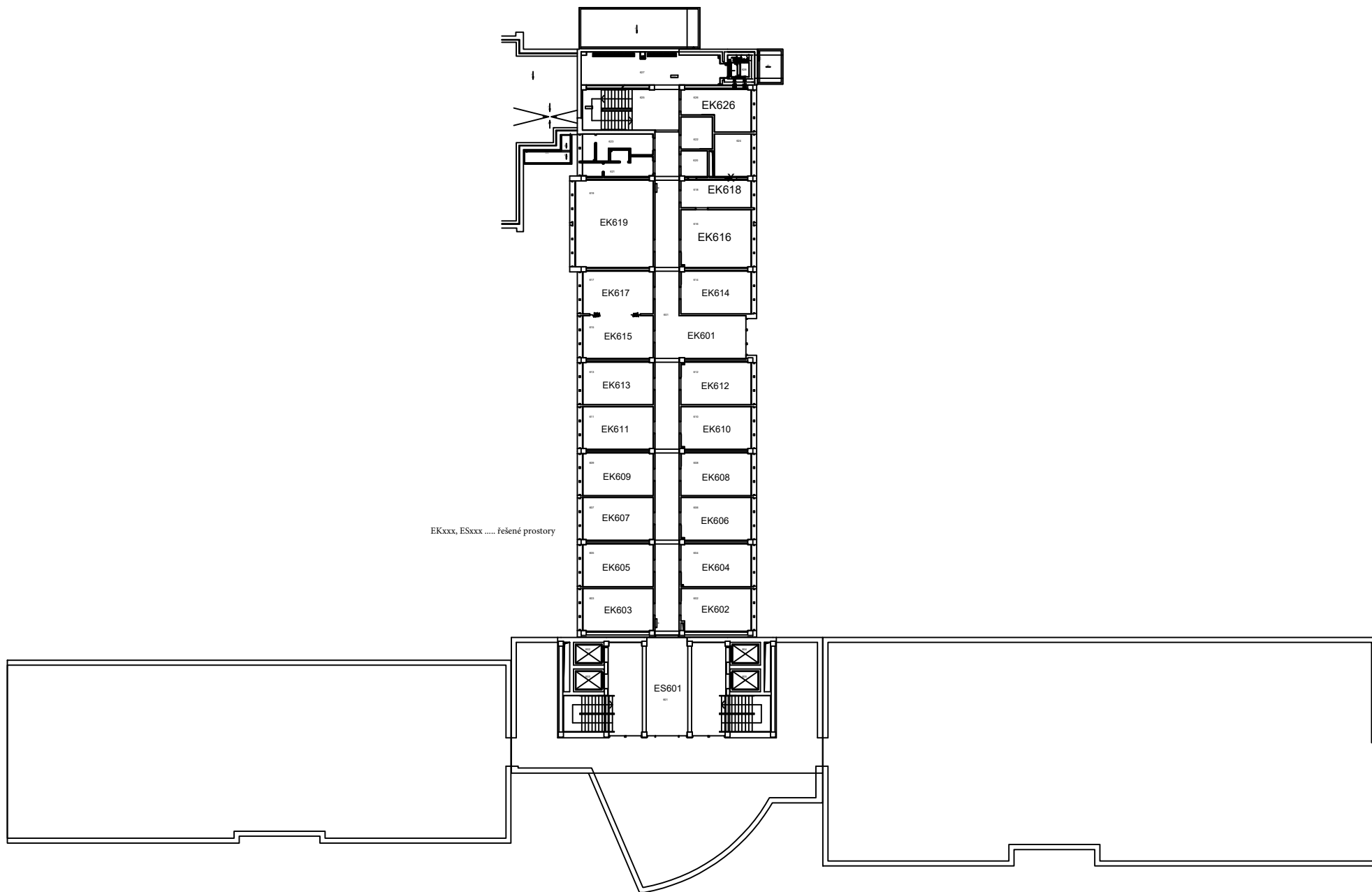


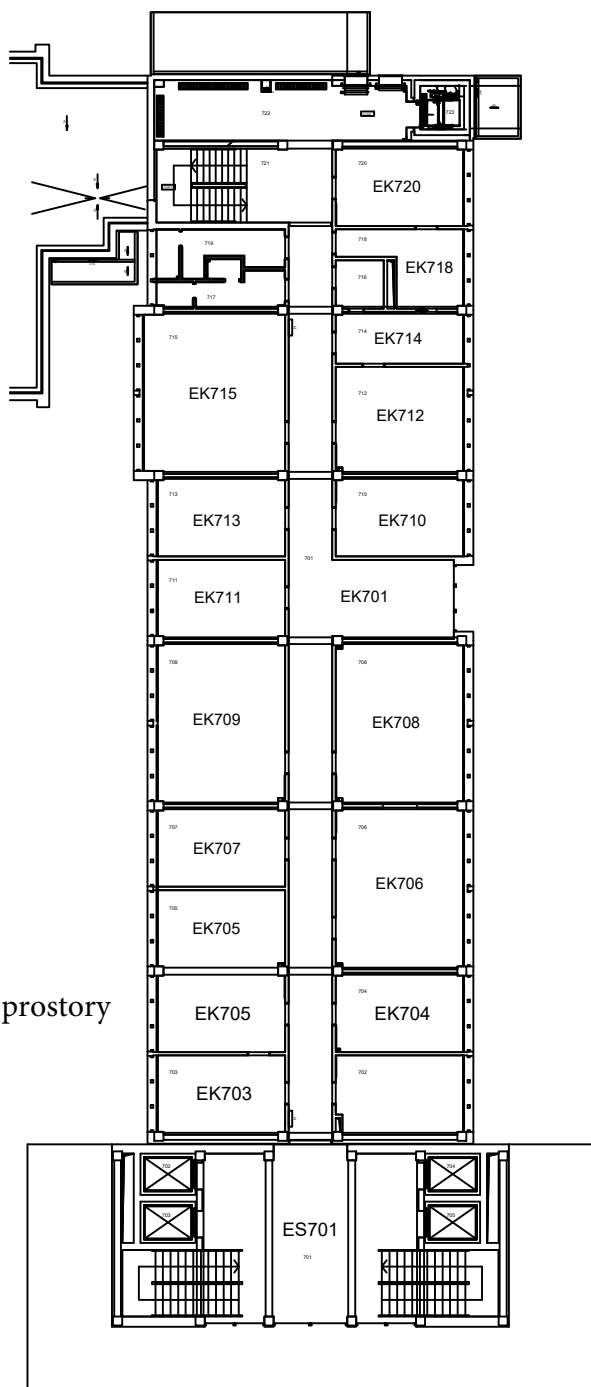


EKxxx, ELxxx, ESxxx řešené prostory

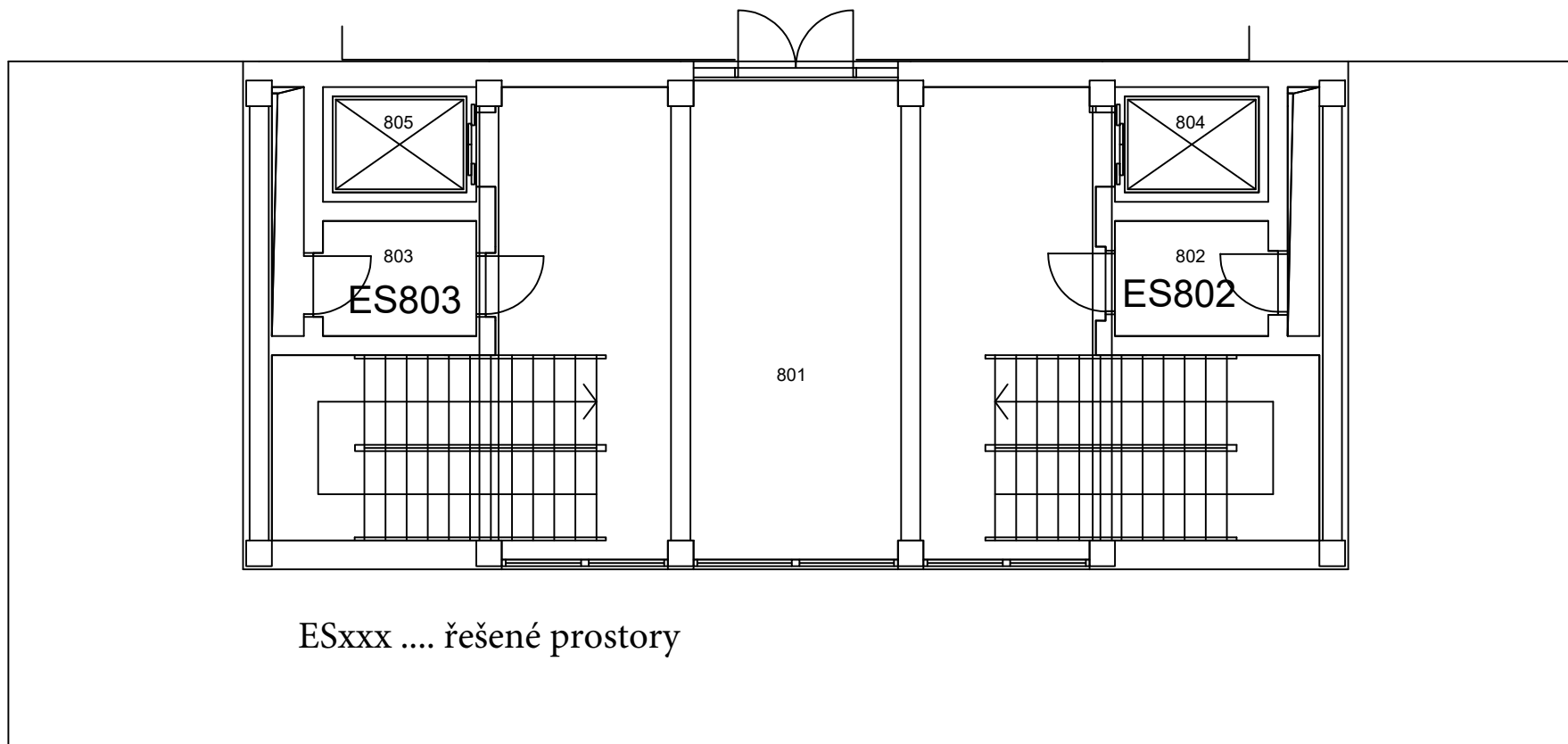








EKxxx, ESxxx ...řešené prostory



ZČU - Elektrofakulta

Pasportizace objektu ZČU

7. patro - 8. NP

0m 5m 10m

AKCE: ZČU, Univerzitní 8 Plzeň
OBJEDNATEL: ZČU V PLZNI UNIVERZITNÍ 8 306 14 PLZEŇ
ZAKÁZKA ČÍSLO:

ZPRACOVATEL: ASP a.s. Klánovická 601/40, Praha 9 tel.: 283 891 631 asp@aspas.cz www.aspas.cz

8. NP		
STUPEŇ:	VYHOTOVENÍ:	
ČÁST: STAVEBNÍ ČÁST	Č. VÝKRESU: 9	
DATUM: 12/2006	MĚŘÍTKO: A3	