

## Smlouva o dílo č. 03 / 01 / 1016 / 2002

uzavřená ve smyslu  
ustanovení § 536 a násl.obchodního zákoníku č.513 / 1991 Sb.,ve znění pozdějších předpisů  
mezi níže uvedenými stranami za dále dohodnutých podmínek

---

I.

### Smluvní strany

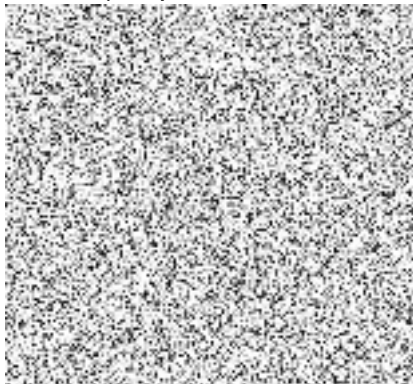
**Objednatel :**

Speciální ZŠ  
U Boroviček 1  
Praha 6 - Řepy



IČO :68379919  
DIČ :006 - 68379919

zastoupený :



**Zhotovitel :**

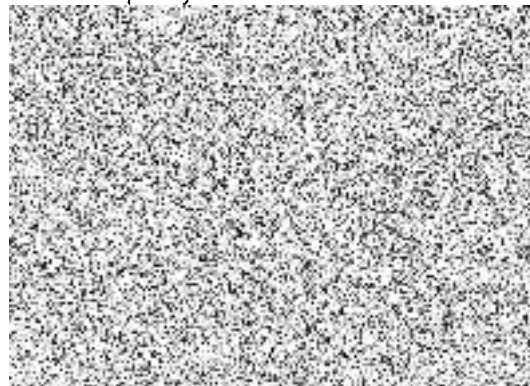
IPS a.s.,Kubánské nám.11,  
Praha 10, 100 05, závod 03 se  
sídlem v Praze 5 - Řeporyje, 155 00

zapsaný v obchodn.rejstříku  
vedeném u Krajského soudu  
pro Prahu 1,oddíl B, vložka 587



ICO : 16 18 94 00  
DIČ : 010 – 16 18 94 00

zastoupený :



## II.

### Předmět smlouvy

Zhotovitel se zavazuje zajistit servisní služby na zařízení tepelné techniky v objektech Speciální základní školy v Praze 6, U Boroviček 1 v rozsahu dále uvedeném o objednatel se zavazuje za tyto práce zaplatit sjednanou cenu.

#### 1/ Rozsah zařízení

##### Plynová kotelna, blok A

plynové teplovodní kotle Ortas250 NT	2 ks
vodní filtry	2 ks
expanzní nádoba EN 1,6 m <sup>3</sup>	1 ks
pojistný ventil PV 50/16, 0,29 MPa	1 ks
ovládací, regulační a vypouštěcí armatury	
kompresory Orlik EK5	2 ks
pojistný ventil PV25/16, 0,26MPa	1 ks
rozdělovač vzduchu	
chemická úpravna vody, BÚV2	1 ks
sběrač, rozdělovač, včetně regulačních a ovládacích armatur	
oběhové čerpadlo Sigma 50-NTR-80	3 ks
oběhové čerpadlo TUV, Maior	1 ks
vodní filtr	3 ks
směšovací klapka, Mix-AP-350	3 ks
odvzdušň.ventily	
teploměry	
manometry	

##### TUV

ohřívač TUV, OVSK 2500, 30 kW	2 ks
pojistné ventily, PV25/16, 0,6MPa	2 ks
sběrač, rozdělovač, včetně regulačních a ovládacích armatur	
cirkulační čerpadlo Sigma, 50-NTR-80	1 ks

##### Měření a regulace (MaR), elektrosilnoproud

rozdávěč MR1, 3 pole	1 ks
System MaR	
regulace výkonů kotlů, blokování	
ekvitermní regulace topných okruhů Komextherm	
ohřev TUV, max.teplota TUV	
havarijní stavy kotelny	
výskyt plynu, kalibrace čidel	

### 5) Pohotovostní havarijní služba

- 1) Zhotovitel zajistí nástup na odstranění poruchy nebo závady do 4 hodin od jejího nahlášení odpovědným pracovníkem objednatele na telef. číslo havarijní služby 0602 / 615 373. Odpovědný pracovník objednatele upřesní rozsah, způsob a místo závady.
- 2) Provedený zásah pohotovostní havarijní služby nahlášený odpovědným pracovníkem objednatele potvrdí tento pracovník v „Soupisu provedených prací a dodávek – havarijní výjezd“, který bude podkladem k fakturaci.
- 3) Marný výjezd pohotovostní havarijní služby vyžádaný odpovědným pracovníkem objednatele bude účtován jako oprávněný výjezd.

### 6) Obecné

- 1) Zhotovitel bude zajišťovat provádění servisu na technologiích uvedených v jednotlivých přílohách v souladu s požadavky výrobce a projektovanou dokumentací.
- 2) Jiné činnosti, které nejsou předmětem této smlouvy jako opravy zařízení, popř. úpravy stávajících technologií nebo dodávky nových technologií provede zhotovitel na základě samostatné objednávky objednatele s tím, že budou považovány za nový obchodní případ.
- 3) Zhotovitel se zavazuje zejména dodržovat obecně závazné bezpečnostní předpisy a ČSN a práce provádět kvalitně.
- 4) Všechny servisní práce bude zhotovitel zajišťovat v pracovní době tj. v pracovní dny od 7.00 - 16.00 hodin. Neumožní-li objednatel provedení servisních prací v tuto dobu budou objednateli účtovány zhotovitelem příplatky podle platných mzdových předpisů.
- 5) Zhotovitel prohlašuje, že rozsah uvedených činností a perioda jejich provádění zajišťuje plnou funkčnost servisovaných zařízení po celou dobu výrobcem stanovené životnosti.
- 6) Provedené servisní činnosti v rozsahu čl. II. budou potvrzeny odpovědným zástupcem objednatele v pracovním deníku zhotovitele.

## III.

### **Revize a odborné prohlídky**

Zhotovitel zajistí po předchozí dohodě s objednatelem provedení předepsaných revizí, odborných technických prohlídek a servisu zařízení nad rámec této smlouvy. Přehled jednotlivých revizí a prohlídek, uvádíme termín a orientační cenu:

odborná prohlídka plyn.kotelny  
podle vyhl.93/91,ČÚBP

1 x ročně  
2.850,- Kč/rok

provozní revize plynového zařízení  
podle vyhl.85/78,ČÚBP

1 x ročně  
3.750,- Kč/rok

odbornou prohlídku kouřových cest podle vyhl.111/81, Sb, 1 cesta	4 x ročně 4.200,- Kč/rok
odborný servis rozvodů plynu a regulace	1 x ročně 3800,- Kč/rok
odborný servis plyn.kotlů	1 x ročně/rok 7.200,- Kč
odborný servis ohřevu TUV	1 x ročně 5.000,- Kč/rok
odborný servis úpravny vody	2 x ročně 1.400,- Kč/rok
kalibrace detektorů plynu 2 čidla	2 x ročně 2.000,- Kč/rok
revize TN	1 x ročně 1.400,- Kč/rok

Orientační ceny odborných prohlídek a servisů neobsahují náklady na dopravné a spotřební materiál.

Přesná cena společně s termínem provedení bude předem odsouhlasena s objednatelem vždy před provedením příslušných revizí a prohlídek.

Po jednom roce provozu zhotovitel s objednatelem vyhodnotí a upraví rozsah a četnost jednotlivých odborných prohlídek a servisů s ohledem na charakter provozu zařízení.

#### IV.

#### Cena

Za řádné plnění závazků zhotovitele podle čl.II této smlouvy se objednatel zavazuje zaplatit paušální poplatek podle uvedené specifikace:

měsíční poplatek za servis	
měsíční poplatek za obsluhu	
měsíční paušální poplatek za držení pohotovostní havarijní služby	
<b>celkem za měsíc</b>	<b>8.605,- Kč</b>

pozn.:obsluha bude zhotovitelem prováděna 10 měsíců v roce, tzn.nebude prováděna v období školních prázdnin tj.v červenci a srpnu.V případě nutnosti objednatel vystaví objednávku na tyto měsíce.

<b>celková roční cena</b>	<b>103.260,- Kč</b>
---------------------------	---------------------

Cena za výjezd pohotovostní havarijní služby	
hodinová sazba při uskutečněném výjezdu	400,- Kč/hod
čas strávený na cestě	250,- Kč/hod
doprava	
osobní vůz	12,- Kč/km
dílna DAF	16,- Kč/km

Výjezd pohotovostní havarijní služby je garantován do 4 hodin po nahlášení závady na telefon pohotovostní havarijní služby 0602 / 615373

Uvedená cena neobsahuje DPH. K fakturované ceně bude účtována DPH ve výši podle zák.č.588/92, Sb. v platném znění v době fakturace.

V případě nárůstu inflace doloží zhotovitel oficiální doklad Českého statistického úřadu o nárůstu inflace za předchozí kalendářní rok (index spotřebitelských cen). Obě smluvní strany se zavazují, že vstoupí v jednání o úpravě ceny a případné zvýšení ceny potvrdí písemným dodatkem této smlouvy. Nově dohodnuté zvýšení cen bude platné vždy od 1.4. kalendářního roku s délkou trvání 12 měsíců. První tato úprava bude uskutečněna k 1.5.2002.

#### Platební podmínky:

Zhotovitel bude měsíčně vystavovat faktury na základě soupisu provedených prací. Splatnost faktur se stanovuje na 14 dní od jejich doručení objednateli. Úhradu ceny ve smyslu této smlouvy provádí objednatel bezhotovostním převodem na účet zhotovitele měsíčně na základě faktur vystavených zhotovitelem. V případě prodlení s placením úhrady, na kterou vznikl zhotoviteli nárok podle této smlouvy, je zhotovitel oprávněn fakturovat úrok z prodlení ve výši 0,05% z dlužné částky za každý den prodlení.

### V. Ostatní ujednání

- 1) Objednatel zajistí pracovníkům servisní organizace parkování a přístup do objektu, ve kterém se servisované zařízení nachází a další potřebnou součinnost.
- 2) Objednatel předá zhotoviteli technické zprávy a poskytne mu výkresovou část projektové dokumentace servisovaného zařízení k nahlédnutí.
- 3) Zhotovitel se zavazuje zajišťovat všechny servisní úkony prostřednictvím vyškolených pracovníků, resp. odborné firmy s vyškolenými pracovníky.
- 4) Zhotovitel se zavazuje, že bude zachovávat mlčenlivost o všech rozhodných skutečnostech, které by mohli poškodit objednatele, o kterých se dozví v průběhu výkonu činností dle této smlouvy a to i po ukončení platnosti této smlouvy.
- 5) Objednatel poskytne bezplatně zhotoviteli energetická media (elektrickou energii, vodu) potřebné při provádění servisní činnosti. Zhotovitel se zavazuje, že tyto media bude využívat hospodárně a v nezbytné míře.

## VI. Doba trvání smlouvy Způsoby ukončení smluvního vztahu

1) Smlouva se uzavírá na dobu neurčitou. Smlouva nabývá platnosti a účinnosti dnem podpisu zástupci obou smluvních stran.

2) Smluvní vztah je možno skončit z těchto důvodů a těmito způsoby:

a) Písemnou výpovědí ze strany objednatele nebo zhotovitele bez udání důvodu s výpovědní lhůtou 3 měsíců , která počíná běžet od prvního dne měsíce následujícího po doručení výpovědi druhé straně.

b) Dohodou smluvních stran

c) Závažným nedodržením smluvních podmínek

Za závažné porušení zhotovitelových závazků se považuje prokazatelné a opakované nedodržení předmětu plnění této smlouvy.

Za závažné porušení závazků objednatele se považuje neuhrazení daňového dokladu zhotovitele v termínu do 30 dnů po splatnosti, znemožnění přístupu zhotovitele do objektu a k jednotlivým technologickým zařízením a zásahy objednatele do zařízení, které zhotovitel dle této smlouvy provozuje, a to bez vědomí zhotovitele.

V případě, že po písemném upozornění trvá závadný stav, může objednatel nebo zhotovitel smlouvu bez dalšího vypovědět, musí tak však učinit písemně. Výpovědní lhůta je jeden měsíc a počíná běžet od prvního dne měsíce následujícího po doručení výpovědi druhé straně.

## VII. Závěrečná ustanovení

- 1) Smluvní vztahy výslovně touto smlouvou neupravené, se řídí příslušnými ustanoveními obchodního zákoníku.
- 2) Tato smlouva může být změněna nebo zrušena pouze se souhlasem obou smluvních stran, a to formou písemného dodatku podepsaného oběma smluvními stranami.
- 3) Tato smlouva obsahuje 8 stran a vyhotovena ve 4 výtiscích s platností originálu, z nichž každá smluvní strana obdrží 2 výtisky.
- 4) Smluvní strany prohlašují, že s obsahem této smlouvy souhlasí, nebo se s jejím obsahem řádně seznámily a na důkaz své svobodné a vážně míněné vůle připojují své podpisy.

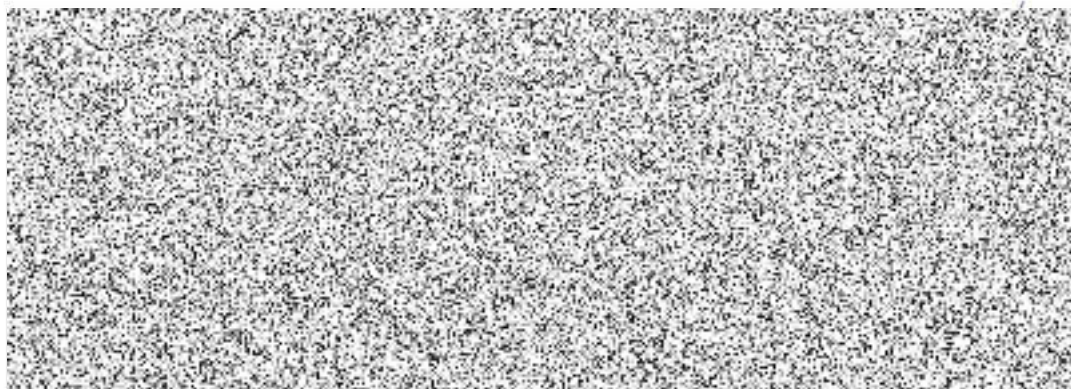
V Praze

*1. 4. 2001*

.....  
datum

*31. 3. 2001*

.....  
datum



**Dodatek č. 3**  
**ke smlouvě o dílo č. 03/01/1016/2002 ze dne 1.4.2001**  
**č. dodatku zhotovitele: SAP 10000152064**

**I. Smluvní strany**

**Zhotovitel: Skanska Facility s.r.o.**

se sídlem: Křižíkova 682/34a, Karlín, 186 00 Praha 8  
zastoupený: [REDACTED]  
IČ: 256 61 531  
DIČ: CZ25661531  
zapsaný: v obchodním rejstříku u Městského soudu v Praze, oddíl C, vložka 59050  
bankovní spojení: [REDACTED]  
číslo účtu: [REDACTED]  
osoby oprávněné [REDACTED]  
e-mail: [REDACTED]  
(dále jen „zhotovitel“)

a

**Objednatel: Základní škola pro žáky se specifickými poruchami učení, Praha 6 –  
Řepy, U Boroviček 3**

se sídlem: U Boroviček 649/3, 163 00 Praha 6 - Řepy  
zastoupená: [REDACTED]  
IČ: 683 79 919  
bankovní spojení: [REDACTED]  
číslo účtu: [REDACTED]  
osoba oprávněná k jednání ve věcech technických: [REDACTED]  
(dále jen „objednatel“)

Shora uvedení účastníci, dále jednotlivě označovaní jako „objednatel“ a „zhotovitel“, společně pak jako smluvní strany, uzavírají níže uvedeného dne, měsíce a roku tento dodatek č. 3 (dále jen „dodatek“), kterým se mění Smlouva o dílo č. 03/01/1016/2002 ze dne 1.4.2001 ve znění dodatků č. 1 a č. 2 (dále jen „smlouva“).

**II. Změna smlouvy**

(1) Článek II. „Předmět smlouvy“ odst. 1/ Rozsah zařízení smlouvy se ruší a nahrazuje se následujícím zněním:

**1/ Rozsah zařízení**

**Plynová kotelná, blok A:**

plynové teplovodní kotle RENDAMAX R 602	2 ks
odplyňovací expanzní automat OLYMP HC 25S3	1 ks
pojistný ventil PV 50/16, 0,3 MPa	2 ks
zpětná klapka DN 50	2 ks
uzavírací a vypouštěcí armatury	1 kpl
sdužený rozdělovač, sběrač včetně uzavíracích armatur a vodních filtrů – 5 větví model 150	
oběhové čerpadlo Grundfos UPS 50 – 60 F, 230 V	5 ks
oběhové čerpadlo Grundfos UPS 32 – 60 F, 230 V	2 ks



směšovací trojcestný ventil V&F 21.50	3 ks
elektrický pohon SQK 34.00, 230 V	3 ks
ruční regulační ventil Honeywell Kombi 3 plus	3 ks
odvzdušňovací ventily	
přímoukazující teploměry a manometry	

#### TUV:

nepřímotopný ohřivač vody OKC 1000 NTR	1 ks
pojistný ventil, DUCO 25/16, 0,6 MPa	1 ks
rozdělovač, sběrač včetně uzavíracích armatur a filtrů	1 kpl
cirkulační čerpadlo Grundfos UPS 50 – 60 F, 230 V	1 ks
přímoukazující teploměry a manometry	

#### Měření a regulace (MaR), elektrosilnoproud:

rozvaděč MaR	1 ks
řídící systém Honeywell Excel 50	1 kpl
- regulace výkonů kotlů, blokování	
- ekvitermní regulace topných okruhů	
- ohřev TUV, max. teplota TUV	
havarijní stavy kotelny	1 kpl
detekce hořlavých plynů DHP 4	1 kpl

(2) Článek II. „Předmět smlouvy“ odst. 2/ Rozsah činnosti smlouvy se ruší a nahrazuje se následujícím zněním:

#### 2/ Rozsah činností

Zhotovitel se zavazuje provádět na zařízení tepelné techniky následující servisní činnosti:

- kontrola havarijních stavů plynové kotelny včetně jejich odzkoušení
  - kontrola technického stavu plyn. kotlů
  - kontrola hořáku, jeho funkce, těsnost plyn. armatur
  - kontrola ohřivače TUV, cirk. čerpadla, rozvodů TUV, odkalení
  - kontrola funkcí armatur rozvodů tepla
  - kontrola odplynovacího expanzního automatu OLYMP
  - kontrola systému MaR, funkce, signalizace
  - zajištění měsíčních odečtů plynu,
- vše 1x měsíčně  
2x ročně.
- kontrola a čištění vodních filtrů

Zhotovitel se zavazuje provádět na zařízení tepelné techniky obsluhu a kontroly kotelny dle Místního provozního řádu kotelny v tomto rozsahu:

- kontrola chodu a funkce větracího systému kotelny
- kontrola provozních parametrů topné soustavy
  - teplota venkovního vzduchu
  - teplota spalin z kotlů
  - teplota vody na rozdělovači/sběrači
  - tlak plynu v kotelně před kotly
  - tlak vody v topné soustavě
- stav počítadla plynoměru
- vizuální kontrola správnosti plamenů
- vizuální a poslechová kontrola chodu čerpadel
- kontrola přístupu k HUP
- zápis provozních parametrů do provozního deníku kotelny.

vše 1x denně

- uvedení zařízení do provozu a jeho odstavení
- vlastní obsluha, zajištění optimální funkce zařízení, zásahy do provozu za účelem změny provozních parametrů
- kontrola stavu technického zařízení (těsnost potrubních rozvodů a spojů, osazení ovládacích prvků na uzávěrech, stav izolace apod.)
- kontrola funkce přímo ukazujících prvků
- kontrola funkce regulačních prvků a měření
- kontrola funkce čerpadel a střídání chodu
- drobná údržba, výměna signalizačních žárovek apod.
- úklid a čištění vlastního zařízení a vnitřních prostor kolem zařízení
- práce související s provozem a provoz podmiňující,

vše 1x týdně.

Zhotovitel se zavazuje provádět na zařízení měření a regulace tuto servisní činnost:

- kontrola a vyzkoušení funkcí jednotlivých obvodů MaR
- kontrola funkcí jednotlivých čidel, snímačů a servopohonů
- kontrola a nastavení parametrů provozu
- uvedení do provozu systému MaR,

vše 1x měsíčně.

Zhotovitel se zavazuje provádět na zařízení elektrosilnoproudu tyto servisní činnosti:

- kontrola signalizačních, ovládacích a jisticích prvků 1x měsíčně
- kontrola přívodů, svorek, dotažených vodičů, vyčištění rozvaděčů 1x ročně.

**(3) Článek III. „Revize a odborné prohlídky“** smlouvy se ruší a nahrazuje se následujícím zněním:

### III. Revize a odborné prohlídky

Zhotovitel zajistí po předchozí dohodě s objednatelem provedení předepsaných revizí, odborných technických prohlídek a servisu zařízení nad rámec této smlouvy:

- odborná prohlídka plyn. kotelny podle vyhl. 93/91 ČÚBP 1x ročně
- provozní revize plynového zařízení podle vyhl. 93/91 ČÚBP 1x ročně
- odbornou prohlídku kouřových cest podle vyhl. 111/81 Sb 1 cesta 4x ročně
- odborný servis rozvodů plynu a regulace 1x ročně
- odborný servis plyn. kotlů 1x ročně
- odborný servis odplyňovacího expanzního automatu OLYMP 1x ročně
- odborný servis řídicího systému Honeywell Excel 1x ročně
- kalibrace detektorů plynu 1x ročně
- revize TN 1x ročně.

Cena společně s termínem provedení bude předem odsouhlasena s objednatelem vždy před provedením příslušných revizí a prohlídek.

**(4) Článek IV. „Cena“** smlouvy se ruší a nahrazuje se následujícím zněním:

### IV. Cena

Za řádné plnění závazků zhotovitele podle čl. II. této smlouvy se objednatel zavazuje zaplatit paušální poplatek podle uvedené specifikace:

- |   |            |
|---|------------|
| měsíční poplatek za servis na zařízení tepelné techniky | 6.491,- Kč |
| měsíční poplatek za obsluhu – denní kontrola a obsluha  | 7.110,- Kč |

měsíční poplatek za obsluhu – týdenní kontrola a obsluha	2.198,- Kč
měsíční paušální poplatek za držení pohotovostní havarijní služby	2.136,- Kč
<b>celkem za měsíc</b>	<b>17.935,- Kč</b>

Pozn.: Fakturace bude prováděna měsíčně.

**Celková roční cena** **215.220,- Kč**

Cena za výjezd pohotovostní havarijní služby:

hodinová sazba při uskutečnění výjezdu	450,- Kč/hod
čas strávený na cestě	258,- Kč/hod

doprava:

osobní vůz	12,- Kč/km mimo hl.m.Prahu
dodávkový vůz	16,- Kč/km mimo hl.m.Prahu
doprava v rámci území hl.m.Prahy	600,- Kč paušál.

Výjezd pohotovostní havarijní služby je garantován do 4 hodin po nahlášení závady na telefon pohotovostní havarijní služby: 

Uvedené ceny neobsahují DPH. K fakturované ceně bude účtována DPH dle platných právních předpisů v době uskutečnění zdanitelného plnění. V případě nárůstu inflace doloží zhotovitel oficiální doklad Českého statistického úřadu o nárůstu inflace za předchozí kalendářní rok (index spotřebitelských cen). Obě smluvní strany se zavazují, že vstoupí v jednání o úpravě ceny a případné zvýšení ceny potvrdí písemným dodatkem této smlouvy. Nově dohodnuté zvýšení cen bude platné vždy od 1.4. kalendářního roku s délkou trvání 12 měsíců.

Platební podmínky:

Zhotovitel bude měsíčně vystavovat faktury na základě soupisu provedených prací. Splatnost faktur se stanovuje na 14 dní od jejich doručení objednateli. Úhradu ceny ve smyslu této smlouvy provádí objednatel bezhotovostním převodem na účet zhotovitele měsíčně na základě faktur vystavených zhotovitelem. Smluvní strany se dohodly, že faktury budou zhotovitelem zasílány výhradně elektronicky ve formátu .pdf na e-mailovou adresu objednatele: [hospodarka@borovicky.cz](mailto:hospodarka@borovicky.cz). V případě prodlení s placením úhrady, na kterou vnikl zhotoviteli nárok podle této smlouvy, je zhotovitel oprávněn fakturovat úrok z prodlení dle právních předpisů za každý den prodlení.

### III. Závěrečná ujednání

- (1) Tento dodatek nabývá platnosti dnem podpisu oběma smluvními stranami a účinnosti dnem **01.04.2021**. Je vyhotoven ve dvou výtiscích, z nichž každá smluvní strana obdrží po jednom výtisku.
- (2) Ostatní ustanovení smlouvy zůstávají beze změny.

V Praze dne: 08.03.2021

Za zhotovitele:  
Skanska Facility s.r.o.

Za objednatele:  
Základní škola pro žáky se specifickými  
poruchami učení, Praha 6 - Rev. J. Borovického 3