

SMLOUVA O DÍLO

Výzva k podání nabídek č. 63 v kategorii 11 - Pěstební činnosti - na LS Křivoklát

číslo VZ: 099/2017/154/441

uzavřená podle zákona č. 89/2012 Sb., občanského zákoníku, ve znění pozdějších předpisů
(dále jen „Smlouva“) mezi:

1. **Lesy České republiky, s. p.**

se sídlem Hradec Králové, Nový Hradec Králové, Přemyslova 1106/19, PSČ 500 08
zapsán v obchodním rejstříku vedeném Krajským soudem v Hradci Králové, oddíl AXII, vložka 540
IČO: 421 96 451, DIČ: CZ42196451
zastoupený Ing. Pavlem Rusem, ředitelem Oblastního ředitelství severní Čechy, na základě Základní
směrnice 2/2021 Podpisový řád,
pro provozní jednání zmocněn lesní správce [REDACTED]
bankovní spojení: 19-1686220247/0100

(dále jen „Lesy ČR“)

a

2. **Forest project, a.s.**

se sídlem Jaurisova 515/4, Michle, 140 00 Praha 4
IČO: 08400504
DIČ: CZ08400504
zapsaná(ý) v obchodním rejstříku vedeném u Městského soudu v Praze, B 24585
zastoupený(á) Ing. Lukáš Zevl, předseda představenstva
bankovní spojení: 2171134061/8040
telefon: [REDACTED]
email: [REDACTED]

(dále jen „Smluvní partner“)

I. Úvodní ustanovení

1. Smlouva je Smlouvou na plnění veřejné zakázky zadané v rámci dynamického nákupního systému s názvem „Provádění pěstebních činností (DNS)“, jehož zavedení bylo oznámeno ve Věstníku veřejných zakázek pod ev. č. Z2017- 032821 (dále jen „DNS“) a to v kategorii DNS č.11 s názvem KŘ Teplice.
2. Smlouva je uzavřena na základě výsledků řízení k zadání veřejné zakázky v DNS zahájeného výzvou k podání nabídky ve smyslu § 141 odst. 1 zákona č. 134/2016 Sb., o zadávání veřejných zakázek, ve znění pozdějších předpisů (dále jen „zákon“), odeslanou dne **6. 8. 2021** (dále také jen „Výzvě k podání nabídek“) a v souladu s nabídkou Zhotovitele podanou v tomto výběrovém řízení.
3. Při výkladu ustanovení této Smlouvy je třeba přihlížet i k ustanovením zadávací dokumentace (Výzvy k podání nabídek) k veřejné zakázce.
4. Záležitosti touto Smlouvou neupravené se řídí Občanským zákoníkem.

II. Definice některých pojmů

„Smlouva“

je tato Smlouva o provedení prací pěstební činnosti

„Vymezené území“ či „VÚ“

je vymezené území, tj. území, na němž během platnosti Smlouvy probíhá realizace činností dle této Smlouvy.

„Projekt“	je dokument, který určuje konkrétní rozsah Lesy ČR požadovaných pěstebních činností a specifikaci podmínek jejich provedení.
„Zadávací list“	je jedna z forem pokynu Lesů ČR k provedení Pěstebních činností, který je určen Smluvnímu partnerovi.
„Zákon o rostlinolékařské péči“	zákon č. 326/2004 Sb., o rostlinolékařské péči a o změně některých souvisejících zákonů, v účinném znění
„Zákon o lesích“	zákon č. 289/1995 Sb., o lesích a o změně některých zákonů (zákon o lesích), ve znění pozdějších předpisů
„Zákon o registru smluv“	zákon č. 340/2015 Sb., zákon o zvláštních podmínkách účinnosti některých smluv, uveřejňování těchto smluv a o registru smluv (zákon o registru smluv)
„Zákon o zadávání veřejných zakázek“	zákon č. 134/2016 Sb., o zadávání veřejných zakázek, ve znění pozdějších předpisů
„Občanský zákoník“	zákon č. 89/2012 Sb., občanský zákoník, ve znění pozdějších předpisů

III. Předmět Smlouvy

1. Smluvní partner se Smlouvou zavazuje poskytovat Lesům ČR služby pěstební činnosti včetně dodávek sadebního materiálu. Pěstební činnosti zahrnují veškeré činnosti spojené s obnovou, výchovou a ochranou lesních porostů, specifikovaných chemických přípravků, pletiva a dalších materiálů nezbytných k provádění pěstební činnosti. Může se jednat zejména o následující činnosti (přesné vymezení předmětu plnění PČ je uvedeno v příloze P1 Projektu pěstební činnosti):

1. úklid a odstraňování klestu a těžebních zbytků a jiné dočišťování ploch po těžbě dřeva,
2. příprava půdy pro přirozenou a umělou obnovu lesních porostů,
3. výsadba lesních dřevin a obnova lesa (zalesňování a související průběžné dodávání sadebního materiálu),
4. ochrana lesních kultur proti zvěři,
5. ochrana lesních kultur proti buření,
6. oplocování lesních kultur,

(dále také společně jen „PČ“ nebo „činnosti“).

a to v rozsahu a za podmínek stanovených Smlouvou, a Lesy ČR se zavazují uhradit za tyto služby cenu podle Smlouvy.

2. Rozsah a specifikace podmínek provádění činností podle Smlouvy jsou obsaženy v Zadávacím listu (vzor Zadávacího listu tvoří přílohu této Smlouvy), v příloze Projekt (Projekt tvoří přílohu P1 této Smlouvy) a v příloze Ostatní informace. Tyto dokumenty jsou pro Smluvního partnera závazné v tomto pořadí: Zadávací list, Projekt, Ostatní informace. Projekt byl součástí Výběrového řízení. Smluvní partner je povinen Zadávací listy od Lesů ČR průběžně přebírat a převzetí těchto Zadávacích listů písemně potvrdit. V případě, že Smluvní partner bude v prodlení s převzetím zadávacího listu nebo odmítne převzetí zadávacího listu potvrdit, považuje se zadávací list za předaný, bude-li doručen kterýmkoliv z těchto způsobů na adresu sídla Smluvního partnera:
 - a) doporučeným dopisem,
 - b) elektronickou poštou se zaručeným elektronickým podpisem založeným na kvalifikovaném certifikátu,
 - c) jiným prokazatelně doložitelným doručením.
3. Lesy ČR jsou oprávněny jednostranně provést úpravu předaného Projektu pěstebních činností (příloha P1 této Smlouvy), a to tak, že v rámci jednoho ceníkového kódu (podvýkonu) může být provedeno navýšení objemu činnosti až do výše 120 % množství uvedeného v příloze P1 (Projektu pěstební činnosti), nebo sníženo až o 20 % ve srovnání s množstvím uvedeným v příloze P1 (Projektu pěstební činnosti).

Jednostrannou úpravu předaného Projektu ve smyslu předchozí věty tohoto odstavce Smlouvy oznámí Lesy ČR písemně Smluvnímu partnerovi ve lhůtě 5 dnů před její účinností.

4. Lesy ČR stanovují pořadí porostů, ve kterých budou Pěstební činnosti Smluvním partnerem prováděny dle předaného Projektu.
5. Výkon činností je vázán na **oblast VÚ, kterým se pro účely této smlouvy rozumí celá LS Křivoklát.**
6. Smluvní partner je povinen provádět činnosti dle Smlouvy a plnit ostatní povinnosti podle Smlouvy s odbornou péčí, vlastním jménem a na vlastní odpovědnost.

IV. Práva a povinnosti Lesů ČR

1. Lesy ČR jsou povinny Smluvnímu partnerovi poskytnout součinnost potřebnou k řádnému plnění jeho povinností podle Smlouvy.
2. Lesy ČR jsou povinny při uzavření Smlouvy specifikovat konkrétní místo provedení požadovaných činností, a to buď formou předání porostních map či jiným vhodným způsobem. Tímto není dotčeno čl. III. odst. 5 této Smlouvy.
3. Dojde-li ke změně skutečností, které jsou obsaženy v dokladech předaných podle odstavce 2 tohoto článku Smlouvy, Lesy ČR tyto změny oznámí Smluvnímu partnerovi ve lhůtě 5 dnů od okamžiku, kdy se o těchto změnách dozví.
4. Projekt obsahuje:
 - a) druh a rozsah požadovaných činností, technologii provedení a termín provedení;
 - b) označení porostů, ve kterých mají být požadované činnosti prováděny;
 - c) charakteristiku sadebního materiálu (je-li součástí předmětu plnění).
5. Lesy ČR jsou povinny průběžně přebírat od Smluvního partnera dokončené činnosti dle jednotlivých porostů. Převzetím činností přechází nebezpečí škody na výsledcích jejich provedení ze Smluvního partnera na Lesy ČR. Potvrzení převzetí činností ze strany Lesů ČR není na překážku později vzneseným námitkám ke kvalitě plnění a nárokům z titulu odpovědnosti za vady či za škodu.
6. Lesy ČR jsou oprávněny odmítnout převzetí činností od Smluvního partnera v případě, že práce nebyly provedeny řádně, zejména jestliže nebyly provedeny v souladu s předaným Projektem, nebo byl použit sadební materiál v rozporu se zákonem č. 149/2003 Sb., o obchodu s reprodukčním materiálem lesních dřevin, ve znění pozdějších předpisů, či souvisejícími vyhláškami, případně sadební materiál vykazuje zjevné vady, které brání jeho kvalitnímu růstu. V takovém případě jsou Lesy ČR na přehledech provedených činností povinny uvést důvod nepřevzetí a dle okolností stanoví i lhůtu pro odstranění závad.
7. Lesy ČR jsou oprávněny požadovat na Smluvním partnerovi omezení či zastavení provádění činností, jestliže dosavadní výkon těchto činností ohrožuje životní prostředí či jiné obecné zájmy, nebo je v rozporu s obecně závaznými právními předpisy, nebo jestliže dojde k porušení Smlouvy, jehož následkem je vznik škody nebo bezprostředně hrozící vznik škody, případně ohrožení platnosti osvědčení o účasti v regionální certifikaci systémem PEFC, případně dalších certifikátů získaných Lesy ČR. Požadavek Lesů ČR na omezení či zastavení činností musí být učiněn v písemné formě.

V. Práva a povinnosti Smluvního partnera

1. Smluvní partner je povinen provádět požadované činnosti řádně, s odbornou péčí a v souladu se Smlouvou a všemi jejími přílohami, předcházet vzniku škod a chránit oprávněné zájmy Lesů ČR. Smluvní partner je povinen provádět činnosti dle Zadávacího listu a Projektu v termínech, v němž mají být tyto činnosti provedeny.
2. Smluvní partner je povinen jedenkrát týdně předkládat Lesům ČR písemný přehled dokončených činností podle porostů (k rukám pověřeného pracovníka Lesů ČR), a předávat řádně provedené činnosti ve lhůtě do druhého pracovního dne kalendářního měsíce následujícího po kalendářním měsíci, v němž byly činnosti dokončeny.
3. Smluvní partner písemně potvrdí převzetí listin uvedených v čl. IV. odst. 2 a 3 Smlouvy a zavazuje se tyto listiny vrátit Lesům ČR neprodleně po ukončení doby trvání Smlouvy.
4. Smluvní partner je oprávněn za účelem řádného provádění činností dle Smlouvy bezplatně používat k dopravě lesní dopravní síť (LDS) Lesů ČR, a to způsobem přiměřeným s ohledem na její technický stav, klimatickým podmínkám a požadavkům ochrany životního prostředí. Vznikne-li přitom Lesům ČR škoda, je Smluvní partner povinen bezodkladně ji nahradit.
5. Na žádost Lesů ČR podle čl. IV. odst. 7 Smlouvy je Smluvní partner povinen okamžitě omezit nebo zastavit provádění činností nebo okamžitě ukončit neoprávněnou činnost.

6. Lesy ČR jsou oprávněny samy či prostřednictvím třetí osoby pověřené ze strany Lesů ČR kontrolovat provádění činností. Zjistí-li Lesy ČR, že Smluvní partner provádí činnosti v rozporu se svými povinnostmi, jsou Lesy ČR oprávněny požadovat, aby Smluvní partner odstranil vady vzniklé vadným prováděním a činnosti prováděl řádným způsobem. Jestliže tak Smluvní partner neučiní ani v přiměřené lhůtě mu k tomu poskytnuté, jsou Lesy ČR oprávněny odstoupit od Smlouvy.
7. V případě, že v příloze P1 Smlouvy (Projektů pěstební činnosti) nebo P4 Smlouvy (Ceník pěstebních činností) jsou uvedeny některé konkrétní chemické přípravky na ochranu rostlin, je Smluvní partner oprávněn použít po předchozím písemném souhlasu Lesů ČR při provádění činností přípravky jiné avšak jen tehdy, pokud jsou tyto přípravky povoleny v souladu s nařízením Evropského parlamentu a Rady (ES) č. 1107/2009 ze dne 21. října 2009 o uvádění přípravků na ochranu rostlin na trh a o zrušení směrnic Rady 79/117/EHS a 91/414/EHS, či v souladu s jiným právním předpisem, který tento právní předpis provede či nahradí. Smluvní partner je však povinen zabezpečit minimálně stejnou kvalitu a obdobné účinky chemického ošetření. Smluvní partner je v této souvislosti zejména povinen:
 - a) vést záznamy o přípravcích na ochranu rostlin (článek 67 nařízení Evropského parlamentu a Rady (ES) č. 1107/2009 ze dne 21. října 2009 o uvádění přípravků na ochranu rostlin na trh a o zrušení směrnic Rady 79/117/EHS a 91/414/EHS) a kopii záznamů o přípravcích na ochranu rostlin pravidelně jednou měsíčně předávat Lesům ČR a v případě žádosti Lesů ČR do druhého pracovního dne od jejich vyžádání;
 - b) dodržet opatření při použití přípravků nebezpečných nebo zvláště nebezpečných pro skupiny organismů (ustanovení § 51 Zákona o rostlinolékařské péči a vyhláška č. 327/2012 Sb., o ochraně včel, zvěře, vodních organismů a dalších necílových organismů při použití přípravků na ochranu rostlin, ve znění pozdějších předpisů); v případě, že budou použity přípravky vyjmenované v ustanovení § 51 odst. 1 Zákona o rostlinolékařské péči, informovat o jejich plánovaném použití Lesy ČR nejméně 30 dní předem dnem zahájení aplikace a nejméně 10 dní předem dnem zahájení aplikace v případech, kdy Lesy ČR předají Smluvnímu partnerovi Pěstební činnosti formou Zadávacího listu pro Porost, na němž Smluvní partner předmětné přípravky bude používat, a dále splnit povinnosti uvedené v ustanovení § 51 Zákona o rostlinolékařské péči;
 - c) zajistit aplikaci přípravků osobami, které jsou minimálně držiteli osvědčení I. stupně pro nakládání s přípravky dle § 86 odst. 1 zákona č. 326/2004 Sb., o rostlinolékařské péči a o změně některých souvisejících zákonů, v účinném znění.
8. Smluvní partner je povinen při provádění činností dodržovat zásady přenosu reprodukčního materiálu lesních dřevin (příloha této Smlouvy) a v této souvislosti musí disponovat po celou dobu trvání smluvního vztahu licencí ve smyslu § 20 odst. 1 zákona č. 149/2003 Sb., o uvádění do oběhu reprodukčního materiálu lesních dřevin lesnický významných druhů a umělých kříženců, určeného k obnově lesa a k zalesňování, a o změně některých souvisejících zákonů (zákon o obchodu s reprodukčním materiálem lesních dřevin), ve znění pozdějších předpisů.

VI. Cena činností

1. Ceny za provádění jednotlivých činností a ceny sadebního materiálu jsou uvedeny v příloze P4 Smlouvy (Ceník pěstebních činností – část A- ceník pěstebních činností, část B – ceník sadebního materiálu). Tyto ceny jsou platné a závazné po celou dobu trvání smluvního vztahu. Ceny jsou uvedeny bez daně z přidané hodnoty (DPH)¹. DPH bude připočtena ve výši dle příslušného právního předpisu.
2. Podkladem pro fakturaci za provedené činnosti a případně za dodaný sadební materiál je písemný přehled činností provedených za daný kalendářní měsíc potvrzený Lesy ČR a Smluvním partnerem (potvrzení převzetí činností).
3. Řádně provedené činnosti Smluvní partner Lesům ČR vyúčtuje jedenkrát měsíčně zpětně po potvrzení jejich převzetí Lesy ČR, a to na základě řádně vystavené faktury obsahující veškeré náležitosti daňového dokladu stanovené příslušným právním předpisem. Faktura musí být doručena Lesům ČR do 15. dne měsíce následujícího po měsíci, o kterém se účtuje. V případě převzetí prací na více pracovištích v rámci jednoho měsíce se provádí fakturace za všechna pracoviště zároveň.
4. Cena za dílo bude splatná do dvaceti jedna (21) dnů ode dne doručení daňového dokladu/faktury Lesům ČR.

¹ Je-li smluvní partner neplátce DPH, jedná se o cenu konečnou.

5. Činnosti jsou podle zákona o DPH poskytovány v dílčích plněních, která se považují za uskutečněná nejpozději poslední den každého kalendářního měsíce. Pokud Smlouva trvala pouze část kalendářního měsíce, je datem uskutečnění zdanitelného plnění poslední den trvání Smlouvy.
6. Smluvní strana není oprávněna bez předchozího výslovného písemného souhlasu druhé smluvní strany:
 - a) postoupit pohledávku, kterou má či jí vznikne za druhou smluvní stranou na základě Smlouvy; nebo
 - b) postoupit svá práva a povinnosti ze Smlouvy nebo z její části; nebo
 - c) učinit jakékoliv právní nebo jiné jednání, vč. opomenutí, směřující ke změně v osobě věřitele, kterému je druhá smluvní strana povinna plnit svůj dluh vzniklý na základě Smlouvy, s výjimkou změny v osobě věřitele dle zák. č. 125/2008 Sb., o přeměnách obchodních společností a družstev, ve znění pozdějších předpisů.
7. V případě, že bude dle zákona č. 182/2006 Sb., o úpadku a způsobech jeho řešení (insolvenční zákon), ve znění pozdějších předpisů, vydáno pravomocné soudní rozhodnutí o úpadku jedné ze smluvních stran, stanou se dnem právní moci rozhodnutí o úpadku nebo o prohlášení konkursu, a to dle toho, který nastane dříve, splatné veškeré pohledávky vzniklé na základě Smlouvy za smluvní stranou, o jejímž úpadku bylo pravomocně rozhodnuto či na jejíž majetek byl konkurs pravomocně prohlášen.

VII. Záruka za jakost

1. Smluvní partner poskytuje Lesům ČR záruku za jakost provedených činností dle porostních skupin v následujícím rozsahu:
 - a) záruka za zalesňování (mimo vad způsobených extrémním přísuškem, požáry, povodněmi, dobyt看em, zvěří a spálením výhonů pozdním mrazem, pokud vznik těchto vad nezapříčinil Smluvní partner) - pozimní zalesnění - do 30. 5. následujícího roku, jarní zalesnění – do 30.9. příslušného roku.
 - b) záruka za ochranu proti klikorohu trvající od okamžiku aplikace přípravku, uvedeného v záznamech používání přípravků dle čl. V. odst. 7 písm. a) Smlouvy, minimálně po dobu 30 dnů od aplikace přípravku;
 - c) záruka za ochranu proti okusu zvěří trvající do konce pátého kalendářního měsíce následujícího po kalendářním měsíci, ve kterém Lesy ČR převzaly příslušné Pěstební činnosti, pokud v této době nenastalo poškození prostředků ochrany třetí osobou;
 - d) záruka za aplikaci pesticidů trvající do konce kalendářního měsíce následujícího po kalendářním měsíci, ve kterém se prokazatelně začal projevovat účinek zásahu, nebo do konce doby výrobcem garantované účinnosti použitého přípravku od doby aplikace, pokud je doba této garantované účinnosti delší.

Pokud je podle tohoto odstavce požadována záruční doba, použije Smluvní partner přípravek minimálně s požadovanou záruční dobou; v případech, kdy Smluvní partner použije přípravek s kratší záruční dobou, než je Lesy ČR požadována, musí provést opakované ošetření přípravkem na své vlastní náklady tak, aby celková požadovaná záruční doba byla zcela a nepřetržitě dodržena. Záruka dle tohoto odstavce se nevztahuje na případy, kdy k nedodržení jakosti Pěstebních činností dojde v důsledku působení hmyzích škůdců, hlodavců či projevů vandalismu. Záruka dle tohoto odstavce se ovšem uplatní tam, kde ochrana před působením hmyzích škůdců, hlodavců či projevů vandalismu byla součástí dodávky Pěstebních činností.

2. Zalesnění musí být provedeno v souladu se Zákonem o lesích a vyhláškou č. 139/2004 Sb., kterou se stanoví podrobnosti o přenosu semen a sazenic lesních dřevin, o evidenci o původu reprodukčního materiálu a podrobnosti o obnově lesních porostů a o zalesňování pozemků prohlášených za pozemky určené k plnění funkcí lesa, ve znění pozdějších předpisů, přičemž úhyn na zalesňovací ploše, přičemž se na této ploše nesmí vyskytovat mezery bez životaschopných sazenic (nebo plošek s výsevem) větší než 10 m². Pokud úhyn na zalesňování překročí 10 % vysázeného počtu jedinců každé dřeviny zvlášť na zalesňovací ploše, je smluvní partner povinen provést náhradní zalesnění v celém rozsahu úhynu, nikoli pouze v rozsahu přesahujícím 10 %, a to v nejbližším termínu pro zalesňování. Pokud nebude náhradní zalesnění provedeno do konce smluvního vztahu založeného Smlouvou, jsou Lesy ČR oprávněny požadovat po Smluvním partnerovi úhradu částky odpovídající součtu hodnoty sazenic potřebných k provedení náhradního zalesnění a nákladů na náhradní zalesnění dle přílohy P4 Smlouvy (Ceník pěstebních činností), a to nejpozději k okamžiku ukončení smluvního vztahu založeného Smlouvou. Obdobně jsou Lesy ČR oprávněny požadovat po Smluvním partnerovi úhradu částky odpovídající součtu hodnoty sazenic potřebných k provedení

náhradního zalesnění a nákladů na náhradní zalesnění dle přílohy P4 Smlouvy (Ceník pěstebních činností) v případě, že k úhynu na zalesňování dojde po skončení smluvního vztahu založeného Smlouvou v průběhu záruční doby podle odstavce 1 tohoto článku.

3. Na ostatní pěstební činnosti poskytuje Smluvní partner Lesům ČR záruku za jakost provedených činností v době trvání 12 měsíců. Právní režim takto poskytnuté záruky, jakož i odpovědnost za vady, se obdobně řídí příslušnými ustanoveními Obchodního zákoníku upravujícími smlouvu o dílo.

VIII. Odpovědnost za škodu

1. Smluvní strany jsou povinny v průběhu trvání smluvního poměru založeného Smlouvou předcházet možným újmám, popř. i zakročit k odvrácení škody.
2. Smluvní partner odpovídá (a to i v případě, že tyto činnosti bude Smluvní partner provádět prostřednictvím třetích osob) zejména za:

škody na životním prostředí, životech a zdraví lidí a škody na majetku České republiky či jiných osob, ke kterým dojde v důsledku používání nevhodných či nedovolených technologií či postupů, používání nevhodných či nedovolených ropných produktů, nepovolených chemikálií, závadných látek a materiálů, či nedodržením platných právních předpisů, např. zákona č. 289/1995 Sb., o lesích a o změně a doplnění některých zákonů (lesní zákon), zákona č. 326/2004 Sb., o rostlinolékařské péči a o změně některých souvisejících zákonů, zákona č. 185/2001 Sb., o odpadech a o změně některých dalších zákonů, zákona č. 254/2001 Sb., o vodách a o změně některých dalších zákonů (vodní zákon), zákona č. 114/1992 Sb., o ochraně přírody a krajiny, zákona č. 20/1987 Sb., o státní památkové péči, vyhlášky č. 327/2004 Sb., ochraně včel, zvěře, vodních organismů a dalších necílových organismů při použití přípravků na ochranu rostlin (všechny ve znění pozdějších předpisů);

škody vzniklé ztrátou platnosti osvědčení o účasti v regionální certifikaci systémem PEFC, případně dalších certifikátů získaných Lesy ČR, zaviněnou činností Smluvního partnera;

škody vzniklé nedodržením povinností vyplývajících z předpisů k zajištění ochrany zdraví a bezpečnosti práce;

škody vzniklé nedodržením povinností vyplývajících z předpisů k zabezpečení požární ochrany;

škody způsobené tím, že v důsledku prodloužení Smluvního partnera musely být některé činnosti provedeny jinou osobou;

škody vzniklé nedodržením dalších povinností stanovených Smlouvou nebo obecně závaznými právními předpisy.

3. Lesy ČR neodpovídají za protiprávní jednání, kterých se dopustí Smluvní partner, a za škody, které Smluvní partner způsobí při plnění Smlouvy nebo při jejím porušení. Toto platí i v případě, bude-li Smluvní partner plnit prostřednictvím třetí osoby.
4. Odpovědnost za škodu a náhrada škody se řídí Smlouvou a dále příslušnými právními předpisy, zejména Občanským zákoníkem. Odpovědnost za škodu způsobenou provozní činností se řídí ustanovením § 2924 Občanského zákoníku. Výše náhrady škody na lesních porostech se řídí Zákonem o lesích a prováděcími právními předpisy, zejména vyhláškou č. 55/1999 Sb., o způsobu výpočtu výše újmy nebo škody způsobené na lesích, ve znění pozdějších předpisů, jinak příslušnými právními předpisy

IX. Doba trvání Smlouvy

1. Smlouva nabývá účinnosti dnem jejího uveřejnění v souladu se Zákonem o registru smluv. V případě, že Smlouva nebude podléhat povinnosti uveřejnění dle Zákonu o registru smluv, nabývá Smlouva účinnosti dnem jejího podpisu oběma smluvními stranami. Smlouva se uzavírá na dobu určitou, a to:

- do 31.12.2022, nebo

- do dosažení finančního limitu 120 % z celkové nabídkové ceny 4 121 347,- Kč stanovené v nabídkovém souboru, který Smluvní partner předložil ve své nabídce ve výběrovém řízení,

a to podle toho, která ze skutečností nastane dříve.

2. Kterákoliv ze smluvních stran je oprávněna od Smlouvy jednostranně odstoupit z důvodů uvedených obecně závaznými právními předpisy nebo z důvodů uvedených ve Smlouvě. Písemné oznámení o odstoupení musí obsahovat důvody odstoupení. Odstoupení nabývá účinnosti dnem následujícím po dni doručení písemného oznámení o odstoupení druhé smluvní straně, není-li v oznámení uvedeno datum pozdější.
3. V případě, že Smluvní partner nezahájí provádění Pěstebních činností do pěti (5) pracovních dnů ode dne předání prvního Zadávacího listu, tato Smlouva šestým (6.) pracovních dnem zaniká. Lesy ČR jsou v takovém případě oprávněny požadovat zaplacení smluvní pokuty dle čl. X. odst. 2 této Smlouvy.

X. Smluvní pokuty

1. Lesy ČR jsou oprávněny požadovat po Smluvním partnerovi zaplacení smluvní pokuty:
 - a) pokud Smluvní partner neprovede činnosti v souladu s Projektem, a to ve výši 10 % z finančního objemu nesplněné části závazku (tj. z ceny podle přílohy P4 Smlouvy (Ceník pěstebních činností) za nevykonanou činnost); s výjimkou případů, kdy bude neprovedení činností prokazatelně způsobeno výlučně nepříznivými klimatickými podmínkami, případně jinými na vůli Smluvního partnera nezávislými okolnostmi,
 - b) za porušení zákazu zastavit pohledávky dle článku VI. odst. 6 Smlouvy smluvní pokutu ve výši 10 % z hodnoty takto neoprávněně zastavené pohledávky, nejméně však 10.000,--Kč za každé jednotlivé porušení tohoto zákazu.
2. Lesy ČR jsou oprávněny požadovat zaplacení smluvní pokuty ve výši 2,5 % z celkové nabídkové ceny (NC_{CELKEM}) v případě, že smluvní partner nezahájí provádění pěstebních činností dle této Smlouvy, a to ani do 5 pracovních dnů ode dne předání prvního Zadávacího listu, má-li prodlení Smluvního partnera za následek zánik této Smlouvy.
3. Smluvní partner je oprávněn požadovat po Lesích ČR zaplacení smluvní pokuty v případě prodlení Lesů ČR s platbou podle čl. VI Smlouvy za provedené činnosti ve výši 0,05 % z nezaplacené částky za každý den prodlení.
4. Zaplacením smluvní pokuty není dotčeno právo smluvních stran na náhradu vzniklé škody.

XI. Vzájemná komunikace

1. Kontaktními osobami jednotlivých smluvních stran pro operativní provozní jednání podle Smlouvy jsou:
za Lesy ČR: Ing. Radek Adam, DiS.

funkce: lesní správce
adresa: Křivoklát 43, 270 23, Křivoklát
e-mail: [REDACTED]
tel.: [REDACTED]

za Sml. partnera: jméno a příjmení: Ing. Lukš Zevl
funkce: předseda představenstva
adresa: Jaurisova 515/4, Praha 4
e-mail: [REDACTED]
tel.: [REDACTED]

2. Kontaktní osoby nejsou bez dalšího oprávněny činit jménem smluvních stran právní úkony směřující ke změně, doplnění či zrušení Smlouvy. Každá ze smluvních stran je oprávněna své kontaktní osoby jednostranně změnit, a to prostřednictvím písemného oznámení doručeného druhé smluvní straně.

XII. Criminal Compliance doložka

(Prevence a detekce trestněprávních či neetických jednání, případná reakce na taková jednání)

1. Smluvní strany níže svým podpisem stvrzují, že v průběhu vyjednávání o této Smlouvě vždy jednaly a postupovaly čestně a transparentně a současně se zavazují, že takto budou jednat i při plnění této Smlouvy a veškerých činnostech s ní souvisejících.
2. Smluvní strany se dále zavazují vždy jednat tak a přijmout taková opatření, aby nedošlo ke vzniku důvodného podezření na spáchání trestného činu či k samotnému jeho spáchání (včetně formy účastenství), v důsledku tedy jednat tak, aby kterékoli ze smluvních stran nemohla být přičtena odpovědnost podle zákona č. 418/2011 Sb., o trestní odpovědnosti právnických osob a řízení proti nim, nebo nevznikla trestní odpovědnost fyzických osob (včetně zaměstnanců) podle zákona č. 40/2009 Sb.,

trestní zákoník, případně aby nebylo zahájeno trestní stíhání proti jakémukoli ze smluvních stran včetně jejich zaměstnanců podle platných právních předpisů.

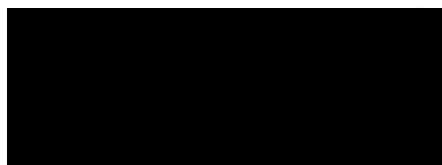
3. Lesy ČR za tímto účelem vytvořily tzv. Criminal compliance program Lesů České republiky, s.p. (viz www.lesy-cr.cz), a v jeho rámci přijaly závazek vymezovat se proti jakémukoli protiprávnímu a neetickému jednání a nastavily postupy k prevenci a odhalování takového jednání.

XIII. Závěrečná ustanovení

1. Smluvní strany berou na vědomí a jsou plně srozuměny s povinností uveřejnit Smlouvu včetně veškerých jejích příloh, změn a dodatků plně v souladu se Zákonem o zadávání veřejných zakázek, resp. Zákonem o registru smluv.
2. Smlouvu lze měnit či doplňovat jen formou písemných dodatků podepsaných smluvními stranami. Písemná forma je nezbytná i pro právní úkony směřující ke zrušení Smlouvy a pro vzdání se písemné formy.
3. Smlouva je sepsána ve dvou vyhotoveních, z nichž po podpisu obdrží každá strana jedno vyhotovení.
4. Fyzické osoby, které Smlouvu uzavírají jménem jednotlivých smluvních stran, tímto prohlašují, že jsou plně způsobilé a oprávněny k platnému uzavření Smlouvy.
5. Smluvní strany prohlašují, že si Smlouvu před jejím podpisem přečetly, porozuměly všem jejím ustanovením a používaným pojmům a obrátům a souhlasí s celým jejím obsahem, který vyjadřuje jejich pravou a svobodnou vůli, což stvrzují svými podpisy.
6. Lesy ČR uveřejní na svém profilu zadavatele údaje a dokumenty, jejichž uveřejnění je vyžadováno dle ust. § 219 Zákona o zadávání veřejných zakázek.
7. Smlouva v okamžiku jejího uzavření obsahuje tyto přílohy, jež tvoří její nedílnou součást:
 - Příloha č. P1 Projekt pěstebních činností
 - Příloha č. P2 Zásady přenosu reprodukčního materiálu lesních dřevin
 - Příloha č. P3 Podrobné podmínky provádění pěstebních činností
 - Příloha č. P4 Ceník pěstebních činností (část A - ceník PČ; část B - ceník SaMa)
 - Příloha č. P5 Katalog pro oplocenky používané při mechanické ochraně mladých lesních porostů
 - Příloha č. Z1 Vzor Zadávacího listu
 - Příloha č. Z2 Ostatní informace
 - Příloha č. Z4 Zásady bezpečnosti a ochrany zdraví při práci
 - Příloha č. Z5 Zásady požární ochrany

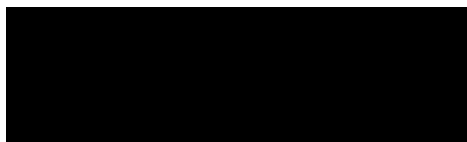
V případě rozporu vlastního textu Smlouvy s přílohami Smlouvy má přednost vlastní text Smlouvy.

V Teplicích dne 15-09-2021

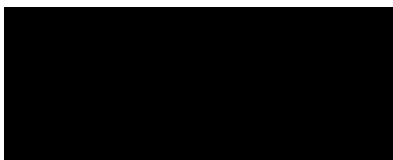


Ing. Pavel Rus
ředitel oblastního ředitelství
Lesy České republiky, s. p.

V dne -7-09-2021



Ing. Lukáš Zevl
předseda představenstva
Forest project, a.s.



Příloha č. P1 PROJEKT PĚSTEBNÍCH ČINNOSTÍ

1-180 LS Křivoklát

MVO-1111X PROJEKTY PČ LS DLE ZAKÁZEK, PODVÝKONŮ, REVÍRŮ A POROSTŮ 06/2021 Proj. rok: 2021 LIST

1

1

Sml. zak	TP Výk Pdv	Revír	Kód L H C	J P R L	Idx hol	Mě- síc	Kód mater	Dodání mater.	Nalé- havost	Plocha ha	Množství MJ	Cena za jedn. služby mater.	Hodnota služeb	Hodnota sad.mat.	Hodnota PČ celkem
----------	------------	-------	-----------	---------	---------	---------	-----------	---------------	--------------	-----------	-------------	-----------------------------	----------------	------------------	-------------------

Výběrová kritéria:
("38 Číslo zakázky" = 561)

561 1 - DNS Zalesnění (Nižbor)

011 011	15	1436 999X999			10					0,67	300,000				
561 011	011-Úklid a pálení klestu - jehličnatého + listnatého									0,67	300,000 m3				

011 111	15	1436 999X999			10					0,87	380,000				
561 011	111-Úklid klestu (bez pálení) - ručně - jehl.+list.									0,87	380,000 m3				

* 011-Vyklizování ploch po těžbě 1,54 680,000

012 021	20	1436 8E08			10				1	0,71					
012 021	20	1436 8E10			10				1	0,60					
561 012	021-Příprava půdy na holině - ručně v pruzích									1,31					

012 041	20	1436 6C10			10				1	0,49					
561 012	041-Příprava půdy na holině-mechanizovaně v pruzích									0,49					

012 071	15	1436 999X999			9	6	SML			2,94					
561 012	071-Příprava půdy na holině-chemicky celoplošně									2,94					

* 012-Příprava půdy pro obnovu lesa 4,74

016 212	13	1436 303C09			20	12	50250	SML	1	0,25	2,250				
016 212	13	1436 304B06a			20	12	1250	SML	1	0,10	0,400				
016 212	13	1436 304B06a			20	12	50250	SML	1	0,15	1,350				
016 212	13	1436 305D06b			20	12	10260	SML	1	0,10	0,500				
016 212	13	1436 305D10			20	12	10260	SML	1	0,15	0,750				
016 212	13	1436 307E05			21	12	1250	SML	1	0,20	0,800				
016 212	13	1436 311D09			11	12	50250	SML	1	0,15	1,350				
016 212	13	1436 312C09			20	12	1250	SML	1	0,15	0,600				
016 212	13	1436 312C09			20	12	50250	SML	1	0,15	1,350				
016 212	13	1436 315A09			11	12	1250	SML	1	0,60	2,400				
016 212	13	1436 315A09			11	12	50250	SML	1	0,20	1,800				
016 212	13	1436 317C09			20	12	1250	SML	1	0,17	0,700				
016 212	13	1436 318E09			20	12	1250	SML	1	0,30	1,200				
016 212	13	1436 318C09b			20	12	1250	SML	1	0,15	0,600				
016 212	13	1436 318C09b			20	12	50250	SML	1	0,10	0,900				
016 212	13	1436 319B09a			20	12	42260	SML	1	0,10	1,000				
016 212	13	1436 323A05			20	12	50250	SML	1	0,15	1,350				
016 212	13	1436 325B07			11	12	50250	SML	1	0,20	1,800				
016 212	14	1436 406A05			20	10	42155	SML	1	0,12	0,960				
016 212	14	1436 406A09			20	10	42155	SML	1	0,28	2,240				
016 212	14	1436 406C08			90	10	42155	SML	1	0,30	2,400				
016 212	14	1436 407E08			20	10	42155	SML	1	0,06	0,480				
016 212	14	1436 407B08			90	10	42155	SML	1	0,26	2,080				
016 212	14	1436 410A05a			20	10	42155	SML	1	0,25	1,600				
016 212	14	1436 410E10			20	10	53260	SML	1	0,21	1,300				
016 212	14	1436 410E13			90	10	42155	SML	1	0,12	0,960				
016 212	14	1436 410F10b			20	10	53260	SML	1	0,46	2,800				
016 212	14	1436 425G12			20	10	53260	SML	1	0,76	4,600				
016 212	14	1436 436A12			20	10	53260	SML	1	0,88	5,280				
016 212	14	1436 436A12			20	11	50155	SML	1	0,40	2,260				
016 212	14	1436 436B13			20	10	50155	SML	1	0,90	5,760				
016 212	15	1436 503F12			21	10	42250	SML		0,09	0,750				
016 212	15	1436 507B08			90	10	50250	SML		0,05	0,450				
016 212	15	1436 507D08			90	10	50250	SML		0,05	0,450				
016 212	15	1436 508B06			90	10	50250	SML		0,12	1,100				
016 212	15	1436 508C10			20	10	42250	SML		0,35	3,500				
016 212	15	1436 508D09			90	10	50250	SML		0,06	0,550				
016 212	15	1436 508E09			20	10	42250	SML		0,63	6,300				
016 212	15	1436 508E09			90	10	42250	SML		0,05	0,500				
016 212	15	1436 509B09			90	10	53250	SML		0,09	0,550				
016 212	15	1436 509C07			90	10	50250	SML		0,05	0,450				
016 212	15	1436 509C09			90	10	50250	SML		0,08	0,750				
016 212	15	1436 509D10			90	10	42250	SML		0,15	1,500				
016 212	15	1436 510A11			90	10	42250	SML		0,07	0,700				
016 212	15	1436 510B11			90	10	42250	SML		0,12	1,200				
016 212	15	1436 510D09			90	10	42250	SML		0,07	0,700				

Sml zak	TP Vyk Pdv	Revír	Kód L H C	J P R L	Idx hol	Mě- sic	Kód mater	Dodání mater.	Nalé- havost	Plocha ha	Množství MJ	Cena za jedn. služby	Hodnota služeb	Hodnota sad.mat.	Hodnota PČ celkem	
016 212	15	1436	511A08		90 10	50250	SML			0,10	0,900					
016 212	15	1436	511B06		20 10	10260	SML			0,05	0,300					
016 212	15	1436	511B09		90 10	42250	SML			0,16	1,600					
016 212	15	1436	512A10a		20 10	10260	SML			0,20	1,200					
016 212	15	1436	512A10a		20 10	50250	SML			0,12	1,100					
016 212	15	1436	513D09		20 10	50250	SML			0,33	3,000					
016 212	15	1436	513D09		90 10	50250	SML			0,06	0,550					
016 212	15	1436	513E08		20 4	42250	SML			0,46	4,600					
016 212	15	1436	513E08		21 4	42250	SML			0,10	1,000					
016 212	15	1436	516G09		90 10	50250	SML			0,10	0,900					
016 212	15	1436	516H09		90 10	53250	SML			0,06	0,400					
016 212	15	1436	518A08		20 10	42250	SML			0,24	2,400					
016 212	15	1436	518A10a		20 10	42250	SML			0,19	1,900					
016 212	15	1436	519D08		20 10	50250	SML			0,31	2,800					
016 212	15	1436	523A11a		20 10	42250	SML			0,21	1,700					
016 212	16	1436	601A08		21 12	50260	SML	1		0,15	1,350					
016 212	16	1436	604D09a		19 12	50260	SML	1		0,06	0,550					
016 212	16	1436	605B04		11 12	50260	SML	1		0,06	0,550					
016 212	16	1436	605B04		12 12	50260	SML	1		0,07	0,650					
016 212	16	1436	605B06		90 12	42250	SML	1		0,12	1,200					
016 212	16	1436	605B09		11 12	42250	SML	1		0,07	0,700					
016 212	16	1436	605B09		12 12	42250	SML	1		0,06	0,600					
016 212	16	1436	608C10		21 12	42250	SML	1		0,46	4,600					
016 212	16	1436	612D09		19 12	50260	SML	1		0,07	0,650					
016 212	16	1436	616B08		20 12	10260	SML	1		0,06	0,200					
016 212	16	1436	618A08a		21 12	83250	SML	1		0,30	1,200					
016 212	16	1436	630A07		20 12	50260	SML	1		0,18	1,500					
016 212	17	1436	702A06		20 10	42250	SML	1		0,47	4,700					
016 212	17	1436	703D09		20 10	42250	SML	1		0,50	5,000					
016 212	17	1436	704C08		20 10	42250	SML	1		0,45	3,600					
016 212	17	1436	714A10		20 10	42250	SML	1		0,50	5,000					
016 212	17	1436	714A10		20 10	50250	SML	1		0,40	3,600					
016 212	17	1436	718A06		20 10	42250	SML	1		0,30	3,000					
016 212	17	1436	718B09		20 10	50250	SML	1		0,07	0,650					
016 212	20	1436	6C10		21 10	42250	SML	1		0,49	4,900					
016 212	20	1436	8B08		20 10	42250	SML	1		0,71	7,100					
016 212	20	1436	8B10		20 10	42250	SML	1		0,60	6,000					
016 212	20	1436	12E06		20 10	42250	SML	1		0,19	1,900					
561 016	212-První sadba do nepř.				půdy-ruční-jamková 25x25					19,43	156,820 tis					

* 016-Zalesňování sadbou											19,43	156,820				
=====																
022 011	20	1436	8B08		20 10				1	0,71	0,500					
022 011	20	1436	8B10		20 10				1	0,60	0,480					
561 022	011-Oplocenky z nov.mat.-drátěné-Drátěná				160/3					1,31	0,980 km					

022 111	15	1436	508C10		20 10					0,35	0,270					
022 111	15	1436	511B06		20 10					0,05	0,100					
022 111	15	1436	512A10a		20 10					0,32	0,230					
022 111	15	1436	523A11a		20 10					0,21	0,190					
561 022	111-Oplocenky z nov.mat.-dřevěné-Koliba				150/3					0,93	0,790 km					

022 131	13	1436	303C09		20 12				1	0,25	0,200					
022 131	13	1436	304B06a		20 12				1	0,15	0,160					
022 131	13	1436	305D06b		20 12				1	0,10	0,100					
022 131	13	1436	305D10		20 12				1	0,15	0,150					
022 131	13	1436	311D09		11 12				1	0,15	0,160					
022 131	13	1436	312C09		20 12				1	0,15	0,160					
022 131	13	1436	315A09		11 12				1	0,20	0,200					
022 131	13	1436	318C09b		20 12				1	0,10	0,150					
022 131	13	1436	319B09a		20 12				1	0,10	0,150					
022 131	13	1436	323A05		20 12				1	0,15	0,180					
022 131	13	1436	325B07		11 12				1	0,20	0,200					
022 131	14	1436	406A09		20 3				1	0,28	0,306					
022 131	14	1436	406C08		90 3				1	0,61	0,621					
022 131	14	1436	407B08		90 3				1	0,26	0,318					
022 131	14	1436	410A05a		20 3				1	0,25	0,255					
022 131	14	1436	410E10		20 3				1	0,26	0,210					
022 131	14	1436	410E13		90 3				1	0,24	0,228					
022 131	14	1436	410F10b		20 3				1	0,46	0,282					
022 131	14	1436	425G12		20 3				1	0,76	0,390					
022 131	14	1436	436A12		20 3				1	0,88	0,540					
022 131	15	1436	508E09		20 10					0,63	0,360					
022 131	15	1436	508E09		90 10					0,05	0,100					
022 131	15	1436	509D10		90 10					0,15	0,190					
022 131	15	1436	510B11		90 10					0,12	0,150					

Sml zak	TP Výk Pdv	Revír	Kód L H C	J P R L	Idx hol	Mě- síc	Kód mater	Dodání mater.	Nalé- havost	Plocha ha	Množství MJ	Cena za jedn. služby	Hodnota služeb	Hodnota sad.mat.	Hodnota PČ celkem
022	131	15	1436	518A08	20	10				0,24	0,230				
022	131	15	1436	518A10a	20	10				0,19	0,210				
022	131	17	1436	702A06	20	10			1	0,47	0,260				
022	131	17	1436	703D09	20	10			1	0,50	0,330				
022	131	17	1436	704C08	20	10			1	0,45	0,300				
022	131	17	1436	714A10	20	10			1	0,40	0,260				
022	131	20	1436	6C10	21	10			1	0,49	0,500				
022	131	20	1436	12E06	20	10			1	0,19	0,240				
561	022	131-Oplocenky z nov.mat.-dřevěné-Koliba vysoké								220/3	9,58	8,090	km		
* 022-Oplocování mladých lesních porostů										11,82	9,860				
023	111	14	1436	436A12	20	6	52	SML	1	0,40	2,260				
023	111	14	1436	436B13	20	6	52	SML	1	0,90	5,700				
561	023	111-Nátěry kultur repelenty-letní								1,30	7,960	tis			
023	121	13	1436	304B06a	20	12	73	SML	1	0,10	0,400				
023	121	13	1436	307B05	21	12	73	SML	1	0,20	0,800				
023	121	13	1436	312C09	20	12	73	SML	1	0,15	0,600				
023	121	13	1436	315A09	11	12	73	SML	1	0,60	2,400				
023	121	13	1436	317C09	20	12	73	SML	1	0,17	0,700				
023	121	13	1436	318B09	20	12	73	SML	1	0,30	1,200				
023	121	13	1436	318C09b	20	12	73	SML	1	0,15	0,600				
023	121	14	1436	436A12	20	11	73	SML	1	0,40	2,260				
023	121	14	1436	436B13	20	10	73	SML	1	0,90	5,700				
023	121	15	1436	503F12	21	11	73	SML		0,09	0,750				
023	121	15	1436	507E08	90	11	73	SML		0,05	0,450				
023	121	15	1436	507D08	90	11	73	SML		0,05	0,450				
023	121	15	1436	508E06	90	11	73	SML		0,12	1,100				
023	121	15	1436	508D09	90	11	73	SML		0,06	0,550				
023	121	15	1436	509B09	90	11	73	SML		0,09	0,550				
023	121	15	1436	509C07	90	11	73	SML		0,05	0,450				
023	121	15	1436	509C09	90	11	73	SML		0,08	0,750				
023	121	15	1436	510A11	90	11	73	SML		0,07	0,700				
023	121	15	1436	510E09	90	11	73	SML		0,07	0,700				
023	121	15	1436	511A08	90	11	73	SML		0,10	0,900				
023	121	15	1436	511B09	90	11	73	SML		0,16	1,600				
023	121	15	1436	513E09	20	11	73	SML		0,33	3,000				
023	121	15	1436	513E09	90	11	73	SML		0,06	0,550				
023	121	15	1436	513E08	20	11	73	SML		0,46	4,600				
023	121	15	1436	513E08	21	11	73	SML		0,10	1,000				
023	121	15	1436	516G09	90	11	73	SML		0,10	0,900				
023	121	15	1436	516H09	90	11	73	SML		0,06	0,400				
023	121	15	1436	519D08	20	11	73	SML		0,31	2,800				
023	121	15	1436	999X999		11	73	SML		2,00	18,500				
023	121	16	1436	601A08	21	11	73	SML	1	0,15	1,350				
023	121	16	1436	604D09a	19	11	73	SML	1	0,06	0,550				
023	121	16	1436	605B04	11	11	73	SML	1	0,06	0,550				
023	121	16	1436	605B04	12	11	73	SML	1	0,07	0,650				
023	121	16	1436	612D09	19	11	73	SML	1	0,07	0,650				
023	121	16	1436	618A08a	21	11	73	SML	1	0,30	1,200				
023	121	16	1436	630A07	20	11	73	SML	1	0,18	1,500				
561	023	121-Nátěry kultur repelenty-zimní								8,27	61,810	tis			
* 023-Ochrana mladých lesních porostů proti zvěři										9,57	69,770				
024	021	13	1436	305D06b	20	12			1	0,10	0,500				
024	021	13	1436	305D10	20	12			1	0,15	0,750				
024	021	15	1436	999X999		7				0,25	1,500				
561	024	021-Ožínání - ručně - v pruzích								0,50	2,750				
024	029	13	1436	999X999		12			1	1,92	8,000				
561	024	029-Ožínání - ručně - v pruzích - opakované								1,92	8,000				
024	031	13	1436	303C09	20	12			1	0,25	2,250				
024	031	13	1436	304B06a	20	12			1	0,15	1,350				
024	031	13	1436	311D09	11	12			1	0,15	1,350				
024	031	13	1436	312C09	20	12			1	0,15	1,350				
024	031	13	1436	315A09	11	12			1	0,20	1,800				
024	031	13	1436	318C09b	20	12			1	0,10	0,900				
024	031	13	1436	319B09a	20	12			1	0,10	1,000				
024	031	13	1436	323A05	20	12			1	0,15	1,350				
024	031	13	1436	325B07	11	12			1	0,20	1,800				

Sml TP	Revír	Kód	J P R L	Idx Mě-	Kód	Dodání	Nalé-	Plocha	Množství	Cena za jedn.	Hodnota	Hodnota	Hodnota
zak Výk Pdv	L H C			hol síc	mater	mater.	havost	ha	MJ	služby	mater.	služeb	sad.mat. PČ celkem
024 031	14	1436 406A05		20 7				1	0,12				
024 031	14	1436 406A09		20 7				1	0,28				
024 031	14	1436 406C08		90 7				1	0,40				
024 031	14	1436 407B08		20 7				1	0,06				
024 031	14	1436 407B08		90 7				1	0,26				
024 031	14	1436 410A05a		20 7				1	0,25				
024 031	14	1436 410E10		20 7				1	0,21				
024 031	14	1436 410E13		90 7				1	0,12				
024 031	14	1436 410F10b		20 7				1	0,46				
024 031	14	1436 425G12		20 7				1	0,76				
024 031	14	1436 436A12		20 7				1	1,28				
024 031	14	1436 436B13		20 7				1	0,90				
024 031	15	1436 999X999		7					4,47		42,300		
561 024 031		Ožínání - ručně - celoplošně							11,02		55,450		

024 039	13	1436 999X999		12				1	1,45		15,000		
561 024 039		Ožínání ručně celopl. opakované							1,45		15,000		

024 421	13	1436 304B06a		20 12	4	SML		1	0,10		0,400		
024 421	13	1436 307B05		21 12	4	SML		1	0,20		0,800		
024 421	13	1436 312C09		20 12	4	SML		1	0,15		0,600		
024 421	13	1436 315A09		11 12	4	SML		1	0,60		2,400		
024 421	13	1436 317C09		20 12	4	SML		1	0,17		0,700		
024 421	13	1436 318B09		20 12	4	SML		1	0,30		1,200		
024 421	13	1436 318C09b		20 12	4	SML		1	0,15		0,600		
561 024 421		Chemická ochrana MLP proti buření - v pruzích							1,67		6,700		

* 024		Ochrana mladých lesních porostů proti buření							16,56		87,900		

Sml	TP	Dod	Kód	Specifikace druhu sazenic,osiva	Projekt.	Projekt.	Kód	Pr.cena	Hodnota
zak	33	mat	SM	dřevina t y p	třída obal	plocha	množství	MJ	sad.mat materiálu

Výběrová kritéria:
("38 číslo zakázky" = 561)

561 DNS Zalesnění Nižbor

561	9	SML	1250	SMRK	sazenice	5	PRK	1,67	6,700	1000	ks
561	9	SML	10260	JEDLE	sazenice	6	PRK	0,56	2,950	1000	ks
561	9	SML	42155	DUB ZIMNÍ	semenáčky	5	SAD	1,39	10,720	1000	ks
561	9	SML	42250	DUB ZIMNÍ	sazenice	5	PRK	7,81	76,650	1000	ks
561	9	SML	42260	DUB ZIMNÍ	sazenice	6	PRK	0,10	1,000	1000	ks
561	9	SML	50155	BUK	semenáčky	5	SAD	1,30	8,020	1000	ks
561	9	SML	50250	BUK	sazenice	5	PRK	3,25	29,400	1000	ks
561	9	SML	50260	BUK	sazenice	6	PRK	0,59	5,250	1000	ks
561	9	SML	53250	KLEN	sazenice	5	PRK	0,15	0,950	1000	ks
561	9	SML	53260	KLEN	sazenice	6	PRK	2,31	13,980	1000	ks
561	9	SML	83250	OLŠE LEPK	sazenice	5	PRK	0,30	1,200	1000	ks
561	9	SML						19,43	156,820	1000	ks

561 DNS Zalesnění Nižbor celkem za zakázku 19,43 156,820

Příloha č. P2 ZÁSADY PŘENOSU REPRODUKČNÍHO MATERIÁLU LESNÍCH DŘEVIN

Tato Příloha obsahuje zásady přenosu reprodukčního materiálu a podrobnosti o evidenci při nakládání s reprodukčním materiálem lesních dřevin.

I. ZÁSADY POUŽITÍ REPRODUKČNÍHO MATERIÁLU LESNÍCH DŘEVIN V RÁMCI ČR A JEHO UVÁDĚNÍ DO OBĚHU

- 1) Zásady přenosu reprodukčního materiálu (semen, semenáčků a sazenic) lesních dřevin určeného k umělé obnově lesa a k zalesňování pozemků prohlášených za pozemky určené k plnění funkcí lesa (dále také jen „reprodukční materiál lesních dřevin“), a podrobnosti o evidenci při nakládání s reprodukčním materiálem lesních dřevin a o evidenci původu založených lesních kultur, vyplývají z § 29 Zákona o lesích, a vyhlášky č. 139/2004 Sb., kterou se stanoví podrobnosti o přenosu semen a sazenic lesních dřevin, o evidenci o původu reprodukčního materiálu a podrobnosti o obnově lesních porostů a o zalesňování pozemků prohlášených za pozemky určené k plnění funkcí lesa, ve znění pozdějších předpisů. Podmínky, za nichž lze uvádět reprodukční materiál lesních dřevin do oběhu, stanovuje Zákon o obchodu s reprodukčním materiálem lesních dřevin, a vyhláška č. 29/2004 Sb., kterou se provádí zákon č. 149/2003 Sb., o obchodu s reprodukčním materiálem lesních dřevin, ve znění pozdějších předpisů.
- 2) Reprodukční materiál lesních dřevin musí vyhovovat příslušným ustanovením Zákona o rostlinolékařské péči. Sadební materiál určitých rodů lesních dřevin vyjmenovaných v příloze č. 9 vyhlášky č. 215/2008 Sb., o opatřeních proti zavlékání a rozšiřování škodlivých organismů rostlin a rostlinných produktů, ve znění pozdějších předpisů, musí být opatřen rostlinolékařským pasem nebo náhradním rostlinolékařským pasem. Smluvní partner je povinen předat Lesům ČR originál rostlinolékařského pasu popřípadě náhradního rostlinolékařského pasu současně s Průvodním listem / Listem o původu reprodukčního materiálu lesních dřevin.
- 3) Veškerý reprodukční materiál lesních dřevin musí být doložen originálem nebo úředně ověřenou kopií předepsaných dokladů dle Zákona o obchodu s reprodukčním materiálem lesních dřevin, a vyhlášky č. 29/2004 Sb., kterou se provádí zákon č. 149/2003 Sb., o obchodu s reprodukčním materiálem lesních dřevin, ve znění pozdějších předpisů (Průvodní list a průvodní štítek nebo List o původu).
- 4) Slučování reprodukčního materiálu lesních dřevin určeného k obnově lesa a zalesňování pozemků prohlášených za pozemky určené k plnění funkcí lesa ve správě Lesů ČR Smluvním partnerem z různých oddílů je přípustné pouze po předchozím písemném souhlasu Lesů ČR.
- 5) Doklady dle bodu 3) této Přílohy je Smluvní partner povinen předat Lesům ČR vždy bezodkladně po dokončení zalesňování; před zahájením zalesňování je Smluvní partner dále povinen tyto doklady předat Lesům ČR v prosté kopii.
- 6) Vždy po ukončení Jarního nebo Podzimního zalesnění předá Smluvní partner Lesům ČR rozpis použití reprodukčního materiálu lesních dřevin v níže uvedené tabulce dle čísla revíru, porostních skupin, druhu zalesnění, čísla průvodního listu/listu o původu, dřevin, evidenčního č. uznané jednotky, redukované plochy a počtu sazenic. Povinnost doložit doklady dle bodu 3) této Přílohy tím není dotčena.
- 7) V případě dovozu reprodukčního materiálu ze zahraničí budou takové případy řešeny individuálně s ředitelstvím Lesů ČR.

Revír č.	Porostní skupina (místo výsadby)	*Druh zalesnění	Číslo průvodního listu/listu o původu	Dřevina	Evidenční č. uznané jednotky	**Způsob pěstování	Redukovaná plocha (ha)	Počet sazenic (ks)

* Druh zalesnění: H – první, V – opakované, P – podsadba

**Způsob pěstování: P – prostokořenný, K – krytokořenný, V – množení vegetativně, G – množení generativně
(v případě sje a podsje v kg S – surovina, O – osivo)

Příloha č. P3 PODROBNÉ PODMÍNKY PROVÁDĚNÍ PĚSTEBNÍCH ČINNOSTÍ

A. Základní ustanovení

- I. Tato Příloha obsahuje nezbytné zásady provádění vybraných Pěstebních činností. Specifikace výkonů může být dále upřesněna nebo i změněna v Příloze č. Z2 – Ostatní informace.
- II. Smluvním partnerem v ceníku uvedené ceny dodávaných prací obsahují náklady na mzdu pracovníků za provedení práce včetně zdravotního a sociálního pojištění, pracovní a ochranné pomůcky pracovníků, dodávaný materiál a přípravky, dopravu pracovníků, materiálu a přípravků na pracoviště pokud není v popisu níže nebo v Příloze č. Z2 – Ostatní informace uvedeno jinak. Součástí dodávky prací u všech výkonů je odstranění veškerých nádob, obalů, přepravek, zbytků chemikálií a ostatních materiálů (např. použité hřebíky) nejpozději do ukončení práce na pracovišti (v případě, že materiál dodaly Lesy ČR, bude vrácen do jejich skladu).
- III. Jestliže při jakékoli činnosti Smluvního partnera dojde k poškození kmenů stojících stromů nebo Kořenových náběhů, musí být na náklady Smluvního partnera řádně ošetřeny do konce směny, během níž k poškození došlo. Vjezd techniky na nebezpečné linky a do Porostů je možný pouze za příznivých podmínek se souhlasem revírníka.
- IV. Jestliže při jakékoli činnosti Smluvního partnera dojde k poškození oplocenky, musí být do konce pracovní doby provedena provizorní oprava zabraňující vstupu zvěře a definitivní oprava do konce činnosti na pracovišti. To vše na náklady Smluvního partnera.
- V. Nebudou-li v Příloze č. Z2 – Ostatní informace, v Projektu nebo v Zadávacím listu stanoveny jiné termíny pro provedení Pěstebních činností, jsou závazné tyto lhůty:

1) Obnova lesa sadbou:

a) jarní	nejdéle do
prostokořenná	31. 5. (resp. 30. 6. pro 7. a 8. LVS)
krytokořenná	30. 6.
b) podzimní	
prostokořenná	od 1.9. do 15.11.
krytokořenná	od 1. 7. do 15. 11.

V případě, že termín podzimního zalesnění bude ZL stanoven jinak, zejména pak v případě příznivého počasí, je Smluvní partner povinen zabezpečit reprodukční materiál rovněž tak, aby nedošlo k jeho poškození mrazem.

2) Ochrana mladých lesních porostů:

a) ochrana kultur proti zvěři	-“-	30.11.
b) oplocování kultur	-“-	nejpozději ke dni předání zalesněné plochy, není-li do doby výstavby oplocení ochrana proti zvěři předem dohodnuta jinak
c) ožínání	-“-	30. 9.

- 3) Termín aplikace chemických přípravků bude určen optimální dobou pro aplikaci (dle návodu k použití, vývoje počasí, vývoje škůdce, apod.), případně dle instrukcí revírníka. Způsob aplikace a množství použitého chemického přípravku budou stanoveny v souladu s návodem k použití přípravků, podmínkami aplikace a účelem použití přípravku tak, aby bylo dosaženo maximálního požadovaného účinku.
- VI. Smluvní partner je povinen používat chemické přípravky v souladu s platným Registrem přípravků na ochranu rostlin. Při manipulaci a použití chemických látek je Smluvní partner povinen postupovat v souladu se Zákonem o rostlinolékařské péči a vyhláškou č. 327/2012 Sb., o ochraně včel, zvěře, vodních organismů a dalších necílových organismů při použití přípravků na ochranu rostlin, ve znění pozdějších předpisů. Smluvní partner Porostu vyhotoví a předá příslušné evidence v souladu s platnou legislativou Lesům ČR. Veškeré aplikace a nakládání s přípravky bude Smluvním partnerem prováděno v souladu s platným návodem k použití a bezpečnostními pokyny.
- VII. Při veškerých činnostech je Smluvní partner povinen brán ohled zejména na zvláště chráněné části přírody, oznamovaná místa výskytu zvláště chráněných druhů rostlin, živočichů či vybraných evropských stanovišť, kulturní památky, měřičské značky (kamenné a plastové mezníky stabilizující katastrální a vlastnické hranice), výstražná a informační značení všeho druhu, objekty a zařízení sloužící veřejnosti.
- VIII. Veškeré Pěstební činnosti je Smluvní partner povinen provést po celé projektované ploše (Porost nebo část Porostu), a to v počtu MJ, pruzích, celoplošně (podle Projektu) nebo podle vyznačení v Porostu.

B. Podrobné podmínky provádění výkonů Pěstebních činností

I. Vyklizování ploch po těžbě

- 1) Úklidem Klestu je rozuměn úklid Těžebních zbytků. Úklid Těžebních zbytků musí být proveden buď jejich uložením do hromad či pruhů, štěpkováním, drcením, spálením nebo odvozem (výroba na Lokalitě OM) tak, aby plocha byla připravena k zalesnění. Způsob úklidu Klestu určuje Projekt, popř. Zadávací list.
- 2) Těžební zbytky a zbytky dříví musí být neprodleně nejpozději do konce pracovní směny odstraněny z lesních cest 1. a 2. třídy a lesních svážnic (ČSN 736108 z června 2016), resp. z lesních cest 1. až 3. třídy (ČSN 736108 z února 1996), značených turistických a ostatních tras, stezek a pěšin, chodníků, příkopů a vodních toků.

11 010 – Úklid a pálení klestu – snášení Těžebních zbytků do hromad a zároveň jeho pálení při provedení protipožárních opatření (viz Příloha č. Z5 – Zásady požární ochrany).

11 110 – Úklid klestu bez pálení ručně i mechanizovaně - snesení a uložení Těžebních zbytků do pruhů nebo hromad, šířka pruhů či hromady bude maximálně 2 metry. Vzdálenost pruhů (hromad) bude minimálně 10m. Pruhy budou orientovány souběžně se stávajícími, příp. uvažovanými vyklizovacími linkami v porostní skupině (dle pokynů revírníka). V případě uložení do hromad či pruhů nesmí Klest znemožnit přístup ke stojícím stromům, tzn. stojící stromy nesmí být uloženým Klestem obrovnány.

II. Příprava půdy pro obnovu lesa

Příprava půdy pro přirozenou obnovu musí být provedena tak, aby bylo umožněno vyklíčení semen mateřského porostu na projektované ploše. Mateřský porost nesmí být poškozen.

Příprava půdy pro umělou obnovu lesa musí umožnit vysázení sazenic ve stanoveném sponu na projektované ploše.

12 020 - Příprava půdy - ruč + mech. v pruzích - narušení půdního krytu na minerální zeminu. Případný drn musí být překlopen mimo brázdu a zabezpečen tak, aby nemohlo dojít k opětovnému zaklopení.

12 070 - Příprava půdy - chemicky celoplošně - příprava postřikové látky dle typu buřeně a návodu výrobce, rovnoměrná aplikace postřiku po ploše, musí být dodržena stanovená hektarová dávka. Postřikem nesmí být zasaženy nálety nebo nárosty cílových dřevin (kultury, porosty).

III. Obnova lesa (zalesňování)

- 1) Cena dodávaného sadebního materiálu a semen není součástí ceny prací, je uvedena zvlášť v ceníku sadebního materiálu. Kromě sazenic dodaných Smluvním partnerem je možné k zalesňování použít vlastní sadební materiál Lesů ČR, pokud je to obsaženo v předaných Projektech. V tomto případě se na výzvu Smluvního partnera pověřený zaměstnanec Lesů ČR zúčastní přejímky sadebního materiálu ve školce.
- 2) Sadební materiál a osivo musí být v době výsadby nebo sjeve v dobrém zdravotním stavu a musí odpovídat požadavkům na kvalitu reprodukčního materiálu podle vyhlášky č. 29/2004 Sb., kterou se provádí zákon č. 149/2003 Sb., o obchodu s reprodukčním materiálem lesních dřevin, ve znění pozdějších předpisů, a ČSN 48 2115 Sadební materiál lesních dřevin. Nebude-li dohodnuto jinak, musí být sazenice označeny jménem výrobce a původem, tak aby nemohlo dojít k jejich záměně, tj. jeden štítek na každých 200 ks i započatých zalesňovaných sazenic na ploše, min. však 1 ks na zalesňované ploše.
- 3) Zásady přenosu reprodukčního materiálu lesních dřevin jsou obsaženy v Příloze č. P2 – Zásady přenosu reprodukčního materiálu lesních dřevin.
- 4) Činnosti související s obnovou lesa musí být provedeny v souladu s ČSN 482116 Umělá obnova lesa a zalesňování, tj. mimo jiné i odpovídající technologií sadby, která nedeformuje kořenový systém sazenice a zajišťuje zdárný růst sazenice s ohledem na buřen; např. jamka 35 x 35 cm v případě úporné buřeně (např. třtina). Kořenový systém může být v souladu s touto ČSN před výsadbou zkrácen za předpokladu zachování dostatečného množství kořenového vlášení, max. však o 1/3 jeho objemu.
- 5) Se sadebním materiálem bude manipulováno a před výsadbou bude uložen tak, aby nedocházelo k vysychání kořenového systému, zapaření sadebního materiálu nebo jeho

přehřátí na přímém slunci, či k jinému poškození ovlivňujícímu ujímavost a růst sazenic.

- 6) V případě nedostatku sadebního materiálu na trhu je Smluvní partner oprávněn po předchozí písemné dohodě s Lesy ČR použít k zalesnění sadební materiál, který neodpovídá parametrům výšky nadzemní části a maximálního věku podle ČSN 48 2115.
- 7) Lesy ČR jsou oprávněny kontrolovat kvalitu a nakládání se sadebním materiálem při expedici ve školce, v průběhu dopravy, před výsadbou (manipulace, založení a uložení) i během výsadby.
- 8) Kořenový krček prostokořenného sadebního materiálu bude po zasazení v závislosti na době výsadby a stanovišti 2 (jaro) – 4 (léto a podzim) cm pod úrovní povrchu zeminy. Bal krytokořenného materiálu musí být překryt 2 cm zeminy.
- 9) Je-li dohodnuto ošetření sadebního materiálu jehličnatých dřevin proti klikorohu borovému před výsadbou, musí být provedeno prokazatelně a to ne dříve než týden před výsadbou. Název použitého přípravku a datum ošetření bude uvedeno buď v průvodních listech k sadebnímu materiálu v kolonce doplňující údaje Smluvního partnera (při ošetření ve školce) nebo v záznamu o použití přípravků na ochranu rostlin (při ošetření na místě výsadby).
- 10) Jehličnaté sazenice a semenáčky vysazované v období od 1. 4. do 31. 10. musí být ošetřeny proti klikorohu máčením před výsadbou, není-li v Příloze č. Z2 – Ostatní informace či v Projektu stanoveno jinak. Smluvní partner je oprávněn provést alternativní ošetření pouze za podmínky písemného předchozího souhlasu Lesů ČR, a to nejpozději do 3 dnů po výsadbě; úhrada ošetření - CK 25011.
- 11) Smluvní partner je povinen před zahájením výsadby proškolit veškeré osoby, které budou tuto činnost realizovat, o správném způsobu manipulace se sadebním materiálem a o způsobu výsadby.

16 210 – Sadba a podsadba - ruční + mech. – jamková –v případě doplňování uhynulých sazenic, součástí je vyhledání uhynulé sazenice a její náhrada za novou.

IV. Oplocování mladých lesních porostů

Stavba oplocenek

- a) Není-li Projektem či Přílohou č. Z2 – Ostatní informace stanoveno jinak, musí být oplocenka stabilní a musí splňovat parametry příslušného modelového typu oplocenky Lesů ČR, dle Přílohy č. P5 - Katalogu pro oplocenky používané při mechanické ochraně mladých lesních porostů.
- b) Při oplocování z použitých dílů je součástí dodávky jejich oprava a doprava do místa stavby.
- c) Na oplocení nesmí být závady umožňující proniknutí zvěře do oplocenky.
- d) Při dokončování oplocenky je součástí dodávky zajištění vyhnání zvěře popřípadě zvířat, která mohou způsobit škodu na ochraňované kultuře, z oplocenky.

22 010, 22 110, 22 130 - oplocenky z nových materiálů - viz Příloha č. P5 - Katalog pro oplocenky používané při mechanické ochraně mladých lesních porostů, příp. viz Příloha č. Z2 – Ostatní informace.

V. Ochrana mladých lesních porostů proti zvěři

Ochrana musí být provedena na plochách uměle zalesněných u všech jedinců cílových dřevin, u přirozených náletů a nárůstů v rozsahu odpovídajícím počtu sazenic při umělém zalesnění.

Při projektování i realizaci je zohledněn dosavadní nezdar v kultuře, popřípadě ochraňování jedinci z přirozené obnovy a takto jsou také činnosti převzaty a hrazeny.

Chemická ochrana

Musí být ošetřen terminální výhon, pokud Projekt nestanoví jinak.

23 110 - Nátěr nebo postřik kultur repelenty - letní – ošetření musí být u jehličnanů terminální výhon a poslední přeslen, v případě listnáčů ošetření vrcholové části sazenice v délce min. 25 cm. Při aplikaci postřikovačem použít trysky odpovídající aplikované látce a výrobcem předepsanému aplikačnímu tlaku. Manipulace a příprava postřikové látky dle návodu výrobce.

23 120 - Nátěr nebo postřik kultur repelenty - zimní - délka ošetřeného výhonu je min. 1/2 jeho délky, max. do 25 cm. V případě listnaté výsadby do 50 cm výšky sazenice se ošetřuje min. 1/2 výšky sazenice. Odchyly je nutné odsouhlasit s revírníkem. Manipulace a případné nařazení dle návodu výrobce, rovnoměrné nanesení přípravku na terminální výhon. V době přejímání musí ošetřená kultura splňovat podmínku úplného zaschnutí přípravku.

VI. Ochrana mladých lesních porostů proti buření

Zásahem nesmí být poškozeny nebo zničeny sazenice nebo jedinci cílových a melioračních dřevin z přirozené obnovy. Ožínání ruční i mechanizované musí být časově rozloženo tak, aby bylo přednostně realizováno na nejvíce buřenicích stanovištích.

1) *Mechanická ochrana*

a) **24 020 - Ožínání ručně + mech. – v pruzích** – vyhledání sazenic, ožnutí buřeně v okolí sazenic na výšku strniště nejvýše do jedné třetiny výšky sazenic. Zkosená buřeň se klade kolem sazenic nebo mezi ně. Nesmí dojít k poškození sazenic. Velikost ožnuté plochy musí být taková, aby bylo vyloučeno zalehnutí sazenic okolní buřeni. Ožínáním musí být odstraněny kromě travin a bylin i škodící dřeviny a keře do síly 1 cm v kořenovém krčku.

24 030 - Ožínání ručně + mechanicky - celoplošně - viz 24 020. Po celé zadané ploše nesmí zůstat neožnutá buřeň.

2) *Chemická ochrana*

Bude použit přípravek ze skupiny herbicidů stanovený Projektem. Herbicidem nesmí být poškozena, popř. zničena cílová dřevina. Příprava aplikovaného roztoku a aplikační dávka je odvozena od druhů a stavu buřeně podle návodu výrobce.

24 420 - Chemická ochrana MLP proti buřeni – v pruzích – aplikace na buřeň v okolí sazenic dle informací revírníka.

Příloha č. P4 CENÍK PĚSTEBNÍCH ČINNOSTÍ

Dynamický nákupní systém

Pěstební činnosti včetně dodávky sadebního materiálu

kód zakázky:	180561
název zakázky:	Výzva k podání nabídek č. 63 v kategorii 11 - Pěstební činnosti na LS Křivoklát
číslo OJ:	180
název OJ:	LS Křivoklát
číslo KŘ/LZ:	46
název KŘ/LZ:	OR severní Čechy
výměra [ha]:	19700

Obchodní firma/název:	Forest Project a.s.
Sídlo/místo podnikání:	Jaurisova 515/4 14000 Praha 4 - Michle
Právní forma:	akciová společnost
IČO:	8400504
DIČ:	CZ08400504
Spisová značka ve veřejném rejstříku (je-li relevantní)	B 24585 vedená u Městského soudu v Praze
Bankovní spojení:	2171134061/8040
Osoba oprávněná zastupovat účastníka zadávacího řízení:	
Telefon:	
E-mail účastníka zadávacího řízení pro elektronickou komunikaci:	
Kontaktní osoba účastníka v zadávacím řízení:	
Telefon na kontaktní osobu:	
E-mail na kontaktní osobu:	

Nabídková cena (NC_{CELKEM}) bez DPH

4 121 347 Kč

Čestně PROHLÁŠENÍ O NEEEXISTENCI STŘETU ZÁJMŮ dle ust. § 4b zákona č. 159/2006 Sb., o střetu zájmů, ve znění pozdějších předpisů (dále jen "zákon o střetu zájmů") - doklad k prokázání splnění zadávací podmínky stanovené zadavatelem v článku 5.3. ZD

Dodavatel tímto čestně prohlašuje, že:

- není obchodní společností, ve které veřejný funkcionář uvedený v ust. § 2 odst. 1 písm. c) zákona o střetu zájmů (tj. člen vlády nebo vedoucí jiného ústředního správního úřadu, v jehož čele není člen vlády) nebo jím ovládaná osoba vlastní podíl představující alespoň 25 % účasti společníka v obchodní společnosti;

- poddodavatel, prostřednictvím kterého dodavatel prokazuje kvalifikaci (existuje-li takový), není obchodní společností, ve které veřejný funkcionář uvedený v ust. § 2 odst. 1 písm. c) zákona o střetu zájmů (tj. člen vlády nebo vedoucí jiného ústředního správního úřadu, v jehož čele není člen vlády) nebo jím ovládaná osoba vlastní podíl představující alespoň 25 % účasti společníka v obchodní společnosti.

Ceník a sumář pěstebních činností (část A - PČ)

Nabízená cena pěstebních činností (CPČ):

2 614 885 Kč

Název firmy:	Forest Project a.s.
IČO:	8400504
Kód zakázky:	180561
Název OJ:	LS Křivoklát

CK	Název CK	MJ	Počet MJ	Cena (Kč/MJ)	Poznámka
11010	Úklid a pálení klestu - jehličnatého + listnatého	m3	300,000	86	
11110	Úklid klestu (bez pálení) - ručně i mech. - jehl.+list.	m3	380,000	68	
12020	Příprava půdy na holině - ruč + mech. v pruzích	ha	1,800	6 800	
12070	Příprava půdy na holině - chem. celoplošně	ha	2,940	5 900	
16210	Sadba a podsadba do nepřipravené půdy - ruční + mech. - jamková	1000 ks	156,820	5 900	
22010	Oplocenky z nov.mat.-drátěné-Drátěná 160/3	km	0,980	89 000	
22110	Oplocenky z nov.mat.-dřevěné-Koliba 150/3	km	0,790	132 000	
22130	Oplocenky z nov.mat.-dřevěné-Koliba vysoké 220/3	km	8,090	145 000	
23110	Nátěr nebo postřik kultur repelenty-letní	1000 ks	7,960	780	
23120	Nátěr nebo postřik kultur repelenty-zimní	1000 ks	61,810	890	
24020	Ožínání - ručně + mech. - v pruzích	ha	2,420	7 200	
24030	Ožínání - ručně + mech. - celoplošně	ha	12,470	12 500	
24420	Chemická ochrana MLP proti buření - v pruzích	ha	1,670	5 600	

Ceník a sumář pěstebních činností (část B - SaMa)

Nabízená cena sad. materiálů (CSaMa):

1 506 462 Kč

Název firmy:	Forest Project a.s.
IČO:	8400504
Kód zakázky:	180561
Název OJ:	LS Křivoklát

Ceny sadebního materiálu jsou uvedeny se započtením nákladů na dopravu a nákladů na manipulaci se sadebním materiálem.

CK	Dřevina	Typ	Třída*	Obal**	Množství [tis.ks]***	Cena [Kč/tis.ks]***	Poznámka
1250	SM	sazenice	5 mm	PRK	6,700	10500	
10260	JD	sazenice	6 mm	PRK	2,950	22500	
42155	DBZ	semenáčky	5 mm	SAD	10,720	13900	
42250	DBZ	sazenice	5 mm	PRK	76,650	8200	
42260	DBZ	sazenice	6 mm	PRK	1,000	9800	
50155	BK	semenáčky	5 mm	SAD	8,020	10800	
50250	BK	sazenice	5 mm	PRK	29,400	9800	
50260	BK	sazenice	6 mm	PRK	5,250	10600	
53250	KL	sazenice	5 mm	PRK	0,950	7500	
53260	KL	sazenice	6 mm	PRK	13,980	9600	
83250	OL	sazenice	5 mm	PRK	1,200	8900	

* u semenáčků a sazenic min. tloušťka kořenového krčku (mm), u poloodrostků výška nadzemní části (třída 8 do 80 cm včetně, třída 9 nad 80 cm), min. tloušťka kořenového krčku v rozpětí dle vyhlášky 29/2004 v platném znění

** PRK-prostokořenný; RCK-rašelinocelulózový kelímek; SAD-plastový sadbovač; OST-jinak specifikovaný

*** u semenného materiálu množství v [kg] a cena [Kč/kg]

Příloha č. P5 Katalog pro oplocenky používané při mechanické ochraně mladých lesních porostů

Pro všechny typy oplocenek:

V ostatních informacích k zakázce (Příloha Z2) mohou být parametry oplocenek změněny nebo upřesněny. V popisu typů oplocenek jsou rozměry dřevěných částí uváděny bez kůry. Střední průměr je uváděn u nerozmítnutých tyčí a kůlů; minimální šířka u přířezů a rozmítnutých tyčí.

Obecné požadavky na dřevěné konstrukční prvky:

- dřeviny rodů SM, BO, MD, DB, AK, JL, JS
- dříví bez hniloby; spodní část sloupků, v délce o 10 cm větší než je zahloubení sloupku, musí být v případě SM a BO opálena na dřevo nebo odkorněna a penetrována vhodným prostředkem
- délka kůlu musí být minimálně o 50 cm delší, než je výška pletiva (oplocenky)
- díra pro sloupek bude vyvrtána nebo vybrána rýčem, sloupek musí být následně pevně ukotven
- spodní strana vzpěr bude ukotvena v zemi tak, aby nemohlo dojít k jejímu posunu

Hřebíky použité na konstrukce jsou o 100% delší než průměr přítloukaného materiálu, hřebíky budou dotlučeny, vyčnívající konce hřebíků zahnuty k dřevěné části oplocenky.

Spodní ráhna u drátěných oplocenek (160 cm, 180 cm) budou umístěna 10-20 cm nad terénem, připevněna k pletivu na dvou místech drátem nebo hřebíkem. Rozměry ráhna: tyčovina (délka 350 cm, na slabším konci 7 cm), lat' (350 x 5 x 3 cm).

Součástí stavby oplocenky do 100 m délky plotu je zbudování jednoho oboustranného žebříku (tvar písmene A) nebo branky. U oplocenek s délkou plotu větší než 100 m je součástí stavby zbudování dvou oboustranných žebříků nebo dvou branek v protilehlých rozích oplocenky. Stojné díly žebříků odpovídají parametrům sloupků, příčky dle parametrů vzpěr oplocenky. Žebřík bude mít vždy jedno ráhno delší, sloužící k zachycení při vstupu do oplocenky a minimálně čtyři schůdky. Vstupní vrátka u drátěných oplocenek budou mít vstup o šířce min. 100 cm.

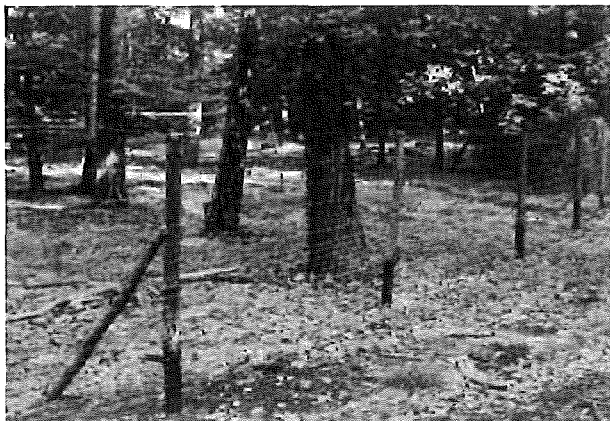
Definování konstrukčních prvků oplocenek

Skupina	Účel	Příklady
Nosné prvky	Nesou funkční prvky	kůly, nosná ráhna, nosné sloupky, nosné vzpěry
Funkční prvky	Plní vlastní účel oplocenky	pletivo, ráhna, plotovky
Zpevňující prvky	Zpevňují funkční prvky	příčná ráhna, středové sloupky, drát
Stabilizační prvky	Zajišťují stabilitu konstrukce oplocenky	vzpěry

Oplocenky drátěné: Lesnické pletivo (min. 1x pozink - 70 g/m², spojení drátů uzlíky, min. průměr vodičích drátů 2,5 mm., ostatních drátů min. 1,8 mm) se napíná na vnější stranu sloupků, otočené velkými oky nahoru, směrem k zemi se oka zmenšují a houstnou. Ve spodní části (min. 60 cm) vzdálenost drátů 5 cm. Pletivo bude přibito min. 4 hřebíky na každý sloupek. Hřebíky k napnutí pletiva min. délky 65mm budou zahnuty v horní části nahoru, u země dolů. Nerovnosti terénu budou předem srovnány tak, aby mezi terénem a spodním okrajem pletiva nebyla žádná mezera.

Oplocenky dřevěné: K výrobě polí lze použít pouze dřevo jehličnaté nebo z měkkých listnáčů (TP, OS), na nosné sloupky a nosná ráhna pouze jehličnaté dříví.

Drátěná 160/3



Zvěř: srnčí, Výška (cm): 160 (180), Délka polí (cm): 300, Druh: drátěná

Technický popis:

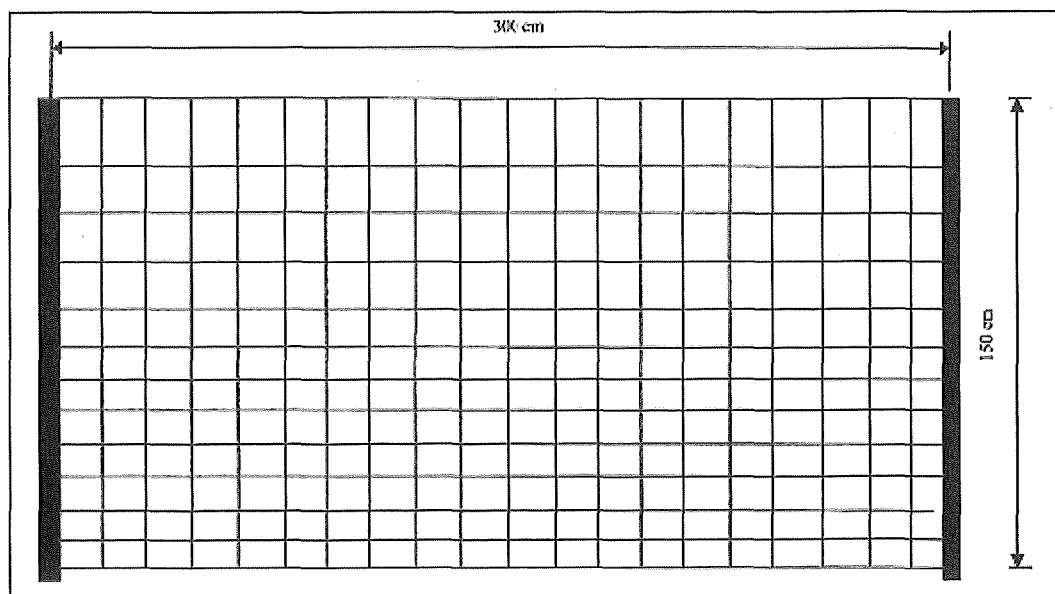
Pletivo upevněno na kůlech zapuštěných silnějším koncem do země 40 cm.

Každý třetí kůl zavětrován (z vnitřní strany) ve výšce 2/3 pod úhlem 45°.

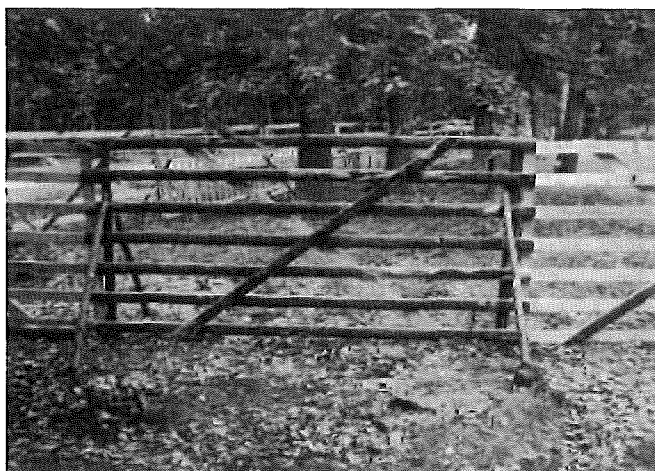
(Pozn.: v případě výšky 180 cm je přípustné použít pletivo 160 cm s umístěním horního ráhna ve výšce 180 cm; v tomto případě musí být pletivo ve středu pole 2x přivázáno k ráhnu drátem)

Konstrukční prvky:

Skupina prvků	Prvek	Materiál	Střední průměr	Min. šířka	Min. tloušťka	Délka
			cm	cm	cm	[cm]
nosné	kůly	tyčovina	10-12	-	-	210 (230)
funkční	pletivo	160 (180)) cm	-	-	-	-
stabilizační	vzpěry	tyčovina	6-9	-	-	140



Koliba 150/3



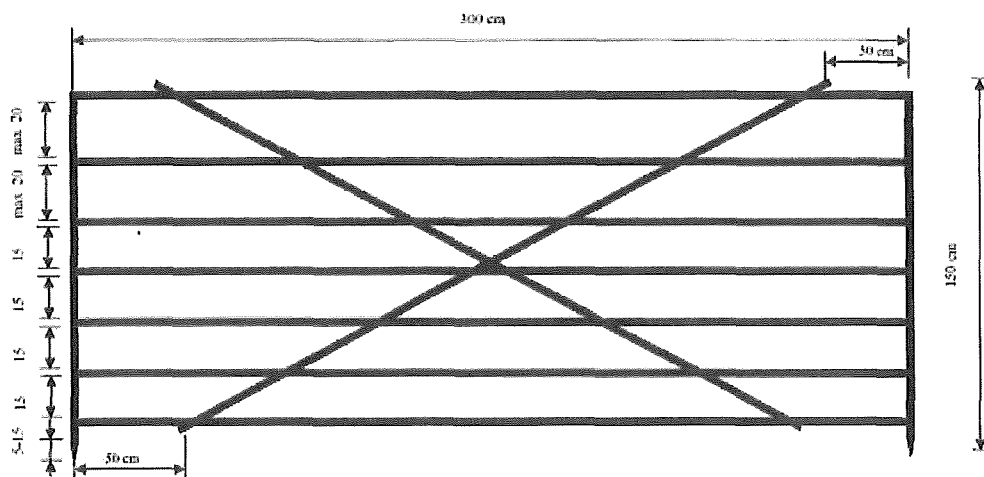
Zvěř: srnčí, Výška (cm): 150, Délka polí (cm): 300, Druh: dřevěná

Technický popis:

Stavba bez kůlu z dílů, stabilizace zavětrováním vzpěrami (každý spoj z obou stran) ve výšce 2/3 pod úhlem 45°.

Konstrukční prvky:

Skupina prvků	Prvek	Materiál	Střední průměr	Min. šířka	Min. tloušťka	Délka
			cm	cm	cm	[cm]
nosné	sloupky	přířezy (krajiny)	-	6	2,5	160
funkční	ráhna	přířezy (krajiny)	-	6	2	300
zpevňující	příčná ráhna	přířezy (krajiny)	-	6	2	250
stabilizační	vzpěry	tyčovina	7-9	-	-	140



Koliba vysoká 220/3



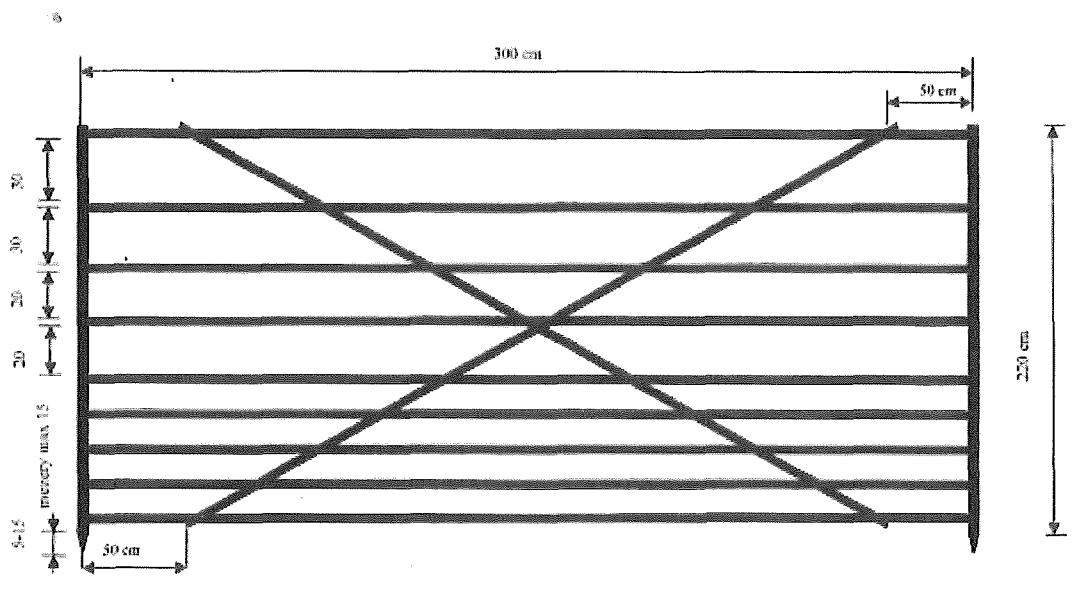
Zvěř: vysoká, srnčí, Výška (cm): 220, Délka polí (cm): 300, Druh: dřevěná

Technický popis:

Stavba bez kůlů, stabilizace zavětrováním vzpěrami (každý spoj z obou stran) ve výšce 2/3 pod úhlem 45°.

Konstrukční prvky:

Skupina prvků	Prvek	Materiál	Střední průměr	Min. šířka	Min. tloušťka	Délka
			cm	cm	cm	[cm]
nosné	sloupky	přířezy (krajiny)	-	6	2,5	230
funkční	ráhna	přířezy (krajiny)	-	6	2	300
zpevňující	příčná ráhna	přířezy (krajiny)	-	6	2	300
stabilizační	vzpěry	tyčovina	8-10	-	-	210



*** Příloha č. Z2 Ostatní informace**

- 12020** jde o přípravu na zabuřených plochách pro výsadbu.
- 22130** Upravená výška 180cm, počet ráhen 10, navíc příčná vzpěra
zavětrování do tvaru "A"

Příloha č. Z4 Zásady bezpečnosti a ochrany zdraví při práci

Tato Příloha platí pro vymezené území (dále jen VÚ) LS Křivoklát

1. Na daném VÚ se vyskytují zvláštnosti a působí rizika:

.....
.....

2. V nutném případě lze telefonicky kontaktovat:	telefonní číslo
- hasiče	150
- lékařskou záchrannou službu	155
- policii	158
- integrovaný záchranný systém	112
- revírníka (lesníka, správce toků):	

.....

3. Smluvní partner:

3.1 Při provádění prací musí zajistit u sebe a i u svých zaměstnanců a spolupracovníků dodržování obecně závazných právních předpisů k bezpečnosti a ochraně zdraví při práci, k požární ochraně a k ochraně životního prostředí.

3.2 Při provádění prací souvisejících s plněním předmětu Smlouvy odpovídá u sebe, případně u svých zaměstnanců a spolupracovníků zejména za:

- a) odbornou a zdravotní způsobilost pro vykonávání práce a dále za to, že v případě vzniku pracovního úrazu zaznamená do vlastní knihy úrazů údaje požadované v § 2 nařízení vlády č. 201/2010 Sb., o způsobu evidence úrazů, hlášení a zaslání záznamu o úrazu, ve znění pozdějších předpisů, a tyto údaje předá i kontaktní osobě Lesů ČR k provedení záznamu o úrazu v evidenci Lesů ČR,
- b) řádný technický stav používaných strojů, zařízení, nástrojů a náradí dle požadavků výrobců,
- c) používání odpovídajících osobních ochranných pracovních prostředků,
- d) organizaci prací tak, aby na pracovišti nevykonával práce osamocený pracovník,
- e) dodržování bezpečné vzdálenosti při provádění prací a za to, aby do ohrožených prostorů nevstoupila žádná jiná osoba než ta, která práce provádí,
- f) za neohrožení provozu na silničních komunikacích, železničních tratích, za neohrožení ochranných pásem, za ochranu telefonního a elektrického vedení, produktovodů a jiného majetku, pokud jsou v dosahu prováděných prací,
- g) dodržování zásad určených výrobcí pro bezpečné zacházení s přípravky na ochranu rostlin, likvidaci obalů, zbytků přípravků a odpadů,
- h) za používání biologicky odbouratelných olejů a hydraulických kapalin šetrných pro životní prostředí a za zamezení úniků ropných produktů při práci a manipulaci s nimi,
- i) škody na životech a zdraví lidí, životním prostředí a na majetku České republiky nebo Lesů ČR či dalších osob, ke kterým dojde při zajišťování nebo provádění činností v důsledku nevhodných pracovních postupů nebo technologií, používání nevhodných ropných produktů, chemikálií či závadných látek a materiálů, případně nedodržováním obecně závazných právních předpisů,
- j) za škody, které způsobí on nebo jeho zaměstnanci či spolupracovníci dopravou osob nebo materiálu do místa plnění předmětu Smlouvy, v místě plnění a v jejich bezprostředním okolí nebo cestou z místa plnění,
- k) stabilizaci lesních skládek dříví.

Příloha č. Z5 ZÁSADY POŽÁRNÍ OCHRANY

Tato Příloha obsahuje zásady pro rozdělování ohňů, pálení Klestu, dále nevyužitelných Těžebních zbytků, popř. kůry v lesních porostech a na lesních pozemcích.

Smluvní partner je oprávněn používat otevřený oheň pouze v souladu se Zákonem o lesích a obecně závaznými právními předpisy k požární ochraně. Při pálení Klestu, kůry, dále nevyužitelných Těžebních zbytků (dále jen „pálení“), je povinen dodržet tyto podmínky:

- 1) V období duben až říjen se pálení zakazuje. Výjimky mohou v období nepříznivém pro vznik požáru povolit Lesy ČR z těchto důvodů:
 - a) Výrazného snížení produkční plochy uložení Klestu a Těžebních zbytků do pruhů.
 - b) Hrozby přemnožení hmyzích škůdců.
 - c) Neúměrného zvýšení pracnosti při snášení Klestu do pruhů.
- 2) V období listopad až březen lze provádět pálení při dodržení těchto požárně bezpečnostních opatření:
 - a) Smluvní partner je povinen předem oznámit Lesům ČR termín zamýšleného pálení. Lesy ČR jsou oprávněny zamýšlené pálení zakázat. Před započítím pálení Smluvní partner oznámí operačnímu středisku příslušného hasičského záchranného sboru den, dobu a místo zamýšleného pálení a jméno osoby odpovědné za pálení.
 - b) Pálení musí provádět nejméně dvoučlenná skupina s určeným vedoucím, který musí být starší osmnácti let. Příímý vedoucí skupinu seznámí s pracovními postupy, s pravidly pro pálení, základními požárními předpisy, způsobem přivolání pomoci a upozorní na zvláštnosti pracoviště z hlediska požární ochrany.
 - c) Na pracovišti musí být k dispozici nářadí k zamezení šíření ohně (např. motyky, lopaty, tlumice), případně další prostředky k hašení požáru.
 - d) V blízkosti suchých travin, na rašeliništích, v lesních porostech, na pařezech a jiných požárně nebezpečných místech nebo za trvání požárně nebezpečné situace jako např. za silného větru, dlouho trvajících sucha apod. je pálení zakázáno.
 - e) Velikost ohniště musí být volena tak, aby okolí nebylo ohrožováno sálavým teplem a úletem žhavých částic z ohně. Kolem vnějšího okraje ohniště musí být v šířce nejméně 1 metr odstraněn veškerý hořlavý materiál až do úrovně minerální půdy.
 - f) Přikládání na oheň musí být ukončeno nejpozději do čtrnácté hodiny, v případě vzniku požárně nebezpečné situace ihned.
 - g) Zuhelnatělé zbytky musí být shrnuty od okraje ohniště směrem do jeho středu, a to minimálně o půl metru.
 - h) Pokud není v době pálení souvislá vrstva sněhu o minimální výšce 5 cm, nebo vydatný déšť 5 mm/m²/24 hodin bude zajištěn minimální požární dohled nad pracovištěm. Po dobu 5 dnů bude zajištěna kontrola ohnišť minimálně 3x za 24 hodin.

- ⁸ O požárním dohledu a kontrole bude učiněn písemný záznam s uvedením časů a osoby, která požární dohled a kontrolu provedla.
- i) Pokud není v době pálení souvislá vrstva sněhu o minimální výšce 5 cm, nebo vydatný déšť 5 mm/m²/24 hodin bude na místě zajištěn zdroj vody pro hašení v minimálním objemu 1000 litrů i po dobu požárního dohledu. Zdroj vody pro hašení je možno nahradit přenosným HP s hasící schopností 21A v počtu 2 ks, nebo 1 ks 34A.
 - 3) Smluvní partner je povinen respektovat zákaz rozdělávání ohně a kouření a respektovat požární předpisy týkající se manipulací s pohonnými hmotami a oleji v lese.
 - 4) Požárním dohledem se rozumí:
 - a) Požárně bezpečnostní opatření, kdy ve stanovených intervalech s ohledem na specifické riziko je kontrolován prostor, kde hrozí vznik požáru.
 - b) Interval dohledu je stanoven maximálně po jedné hodině a doba dohledu je minimálně 8 hodin.
 - 5) Při pálení klestu z důvodu udělené výjimky (viz bod 1), bude vždy na těchto pracovištích cisterna s minimálním množstvím hasící vody o objemu 3 m³ včetně hadic a čerpadla pro případ okamžitého hašení. Ohniště budou na konci směny zcela uhašena.