

Č. sml. předávajícího: SML-00318-2021-4

Č. j. budoucího přejímajícího: *PM-40661/2021*

Č. smlouvy budoucího přejímajícího: *2080/2021-SML*

## SMLOUVA O SMLOUVĚ BUDOUCÍ

### o bezúplatném převodu práva hospodařit s majetkem státu



uzavřená v souladu s § 1746 odst. 2 zákona č. 89/2012 Sb., občanského zákoníku, v platném znění, a zákonem č. 77/1997 Sb., o státním podniku, v platném znění,

mezi

#### **Lesy České republiky, s. p.,**

se sídlem Přemyslova 1106/19, Nový Hradec Králové, 500 08 Hradec Králové,

IČO: 42196451, DIČ: CZ42196451,

zastoupen Ing. Miroslavem Svobodou, ředitelem Lesního závodu Židlochovice, Tyršova 1, 667 01 Židlochovice, na základě pověření ze dne 08.07.2019

(dále jen „Budoucí předávající“)

a

#### **Povodí Moravy, s.p.**

se sídlem Dřevařská 932/11, Veveří, 602 00 Brno,

IČ: 70890013, DIČ: CZ70890013

zastoupený MVDr. Václavem Gargulákem, generálním ředitelem

(dále jen „Budoucí přejímající“)

I.

1. Česká republika je vlastníkem a Budoucí předávající má na základě zákona č. 77/1997 Sb., o státním podniku, v platném znění, právo hospodařit s pozemky: PKN 3745/7, PK 3736, PK 3738, 3250/1, 3243/5, 3251/8, 3251/9, 4035/10 v katastrálním území Lanžhot (dále jen „Předmětné pozemky“).
2. Na části Předmětných pozemků se nachází koryto vodního toku – řeky Dyje – který je ve správě budoucího přejímajícího na základě ust. § 48 odst. 2 zákona č. 254/2001 Sb., vodní zákona. Dotčená část Předmětných pozemků je zobrazena v příloze č. 1 a dále je uváděna jen jako „Předmět smlouvy“.
3. Budoucí přejímající má záměr realizovat na řece Dyji stavbu „Dyje, rovnovážná dynamika odtokových poměrů, Napojení ramene D1, D2, D5 a D12 (část na území CZ)“ (dále jen „Stavba“), kterou bude dotčen i Předmět smlouvy.
4. Smluvní strany uzavřely dne 24.08.2020 Dohodu o podmínkách převodů práva hospodařit k pozemkům a vodohospodářským stavbám (článek III. odst. 1), na kterou je v návaznosti uzavírána tato smlouva o smlouvě budoucí bezúplatně.

## II.

1. Budoucí předávající se touto smlouvou zavazuje převést na Budoucího přejímajícího právo hospodařit s majetkem státu k Předmětu smlouvy prostřednictvím uzavření smlouvy o bezúplatném převodu práva hospodařit s majetkem státu, která bude uzavřena do 60 dnů od výzvy Budoucího přejímajícího za podmínek dále uvedených. Budoucí přejímající Předmět smlouvy převezme do svého práva hospodařit s ním, jako s majetkem státu.
2. Smluvní strany se dohodly, že Budoucí přejímající bezprostředně po realizaci Stavby zajistí přesné zaměření částí Předmětných pozemků, na kterých se nachází koryto vodního toku – řeky Dyje. Budoucí přejímající po vyhotovení příslušných geometrických plánů zašle Budoucímu předávajícímu návrh smlouvy o bezúplatném převodu práva hospodařit s majetkem státu.

## III.

1. Obě smluvní strany prohlašují, že smlouva je uzavřena na základě jejich pravé a svobodné vůle, nikoli v tísní a za nápadně nevýhodných podmínek. Na Předmět smlouvy nebyla dle zákona č. 428/2012 Sb., o majetkovém vyrovnání s církvemi a náboženskými společnostmi, uplatněna výzva. Ukáže-li se takovéto vyjádření Budoucího předávajícího nepravdivým, je Budoucí přejímající oprávněn od smlouvy odstoupit. Odstoupení je účinné od okamžiku doručení druhé smluvní straně. Odstoupením není dotčeno právo Budoucího přejímajícího na náhradu škody, způsobené v souvislosti s nepravdivým tvrzením Budoucího předávajícího.
2. Budoucí předávající prohlašuje, že na Předmětu smlouvy neváznou žádné dluhy, zástavní práva či jiné právní vady (netýká se v případě uplatnění zákona č. 428/2012). Budoucí předávající se zavazuje, že neučiní žádné právní jednání či kroky, které by vedly k zatížení Předmětu smlouvy právy třetích osob. V případě, že bude prokázána nepravdivost tvrzení Budoucího předávajícího, uvedených v předchozích odstavcích tohoto článku smlouvy, zavazuje se předávající uhradit Budoucímu přejímajícímu na jeho výzvu veškerou škodu, která mu v důsledku těchto nepravdivých tvrzení vznikne.

## IV.

1. Smluvní strany níže svým podpisem stvrzují, že v průběhu vyjednávání o této smlouvě vždy jednaly a postupovaly čestně a transparentně a současně se zavazují, že takto budou jednat i při plnění této smlouvy a veškerých činnostech s ní souvisejících.
2. Smluvní strany se dále zavazují vždy jednat tak a přijmout taková opatření, aby nedošlo ke vzniku důvodného podezření na spáchání trestného činu či k samotnému jeho spáchání (včetně formy účastenství), v důsledku tedy jednat tak, aby kterákoli ze smluvních stran nemohla být přičtena odpovědnost podle zákona č. 418/2011 Sb., o trestní odpovědnosti právnických osob a řízení proti nim, ve znění pozdějších předpisů, nebo nevznikla trestní odpovědnost fyzických osob (včetně zaměstnanců) podle zákona č. 40/2009 Sb., trestní zákoník, ve znění pozdějších předpisů, případně aby nebylo zahájeno trestní stíhání proti jakékoliv ze smluvních stran včetně jejich zaměstnanců podle platných a účinných právních předpisů.
3. Budoucí předávající za tímto účelem vytvořil tzv. Criminal Compliance Program Lesů České republiky, s.p. (viz [www.lesy.cz](http://www.lesy.cz)), a v jeho rámci přijal závazek vymezovat se proti jakémukoli protiprávnímu a neetickému jednání a nastavil postupy k prevenci a odhalování takového jednání.

V.

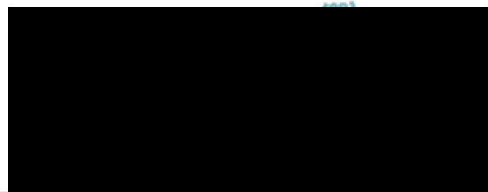
1. Pro platnost této Smlouvy je v souladu se Statutem LČR a zákonem o státním podniku nutný písemný souhlas Ministerstva zemědělství ČR, které rovněž vykonává jménem státu funkci zakladatele prodávajícího (dále jen „Zakladatel“) ve smyslu ustanovení § 3 odst. 1 zákona č. 77/1997 Sb., o státním podniku, ve znění pozdějších předpisů.
2. Zakladatel udělil písemný souhlas k nakládání s určeným majetkem ve smyslu ustanovení § 17 odst. 2 zákona č. 77/1997 Sb., o státním podniku, ve znění pozdějších předpisů na základě Statutu LČR, tato smlouva proto nabude platnosti dnem jejího podpisu oběma smluvními stranami. Z tohoto důvodu je vyloučeno přijetí nabídky s dodatkem nebo odchylkou, i když dodatek nebo odchylka podstatně nemění podmínky nabídky (§ 1740 odst. 3 OZ)

VI.

1. Budoucí předávající je povinným subjektem dle § 2 odst. 1 zákona č. 340/2015 Sb., o zvláštních podmínkách účinnosti některých smluv, uveřejňování těchto smluv a o registru smluv (dále jen "zákon o registru smluv"). V případě, že dle zákona o registru smluv podléhá smlouva uveřejnění, jsou smluvní strany srozuměny s tím, že Budoucí předávající tuto smlouvu uveřejní, a to obraz smlouvy a její případné změny (dodatky) a další dokumenty od této smlouvy odvozené, včetně metadat požadovaných k uveřejnění dle zákona č. 340/2015 Sb., o registru smluv.
2. Budoucí předávající zašle tuto smlouvu správci registru smluv k uveřejnění bez zbytečného odkladu, nejpozději však do 30 dnů od uzavření smlouvy. Budoucí předávající předá Budoucímu přejímajícímu doklad o uveřejnění smlouvy, jako potvrzení, že smlouva nabyla účinnosti nejpozději do 10 dnů od uveřejnění.
3. Budoucí přejímající prohlašuje, že Předmět smlouvy nepodléhá pravidlům veřejné podpory.
4. Tato smlouva je vyhotovena ve čtyřech stejnopisech, každý s platností originálu. Budoucí přejímající obdrží smlouvu ve dvou vyhotoveních a Budoucí předávající obdrží smlouvu ve dvou vyhotoveních.

Židlochovice dne 06.09.2021

Za Budoucího předávajícího:

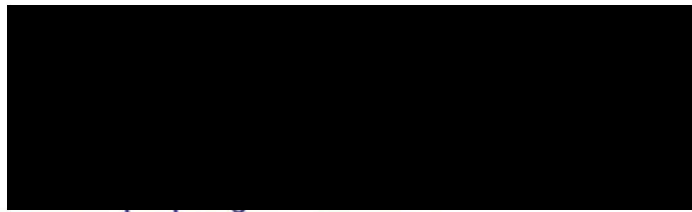


Lesy České republiky, s.p.  
Ing. Miroslav Svoboda  
ředitel LZ Židlochovice

09 -09- 2021

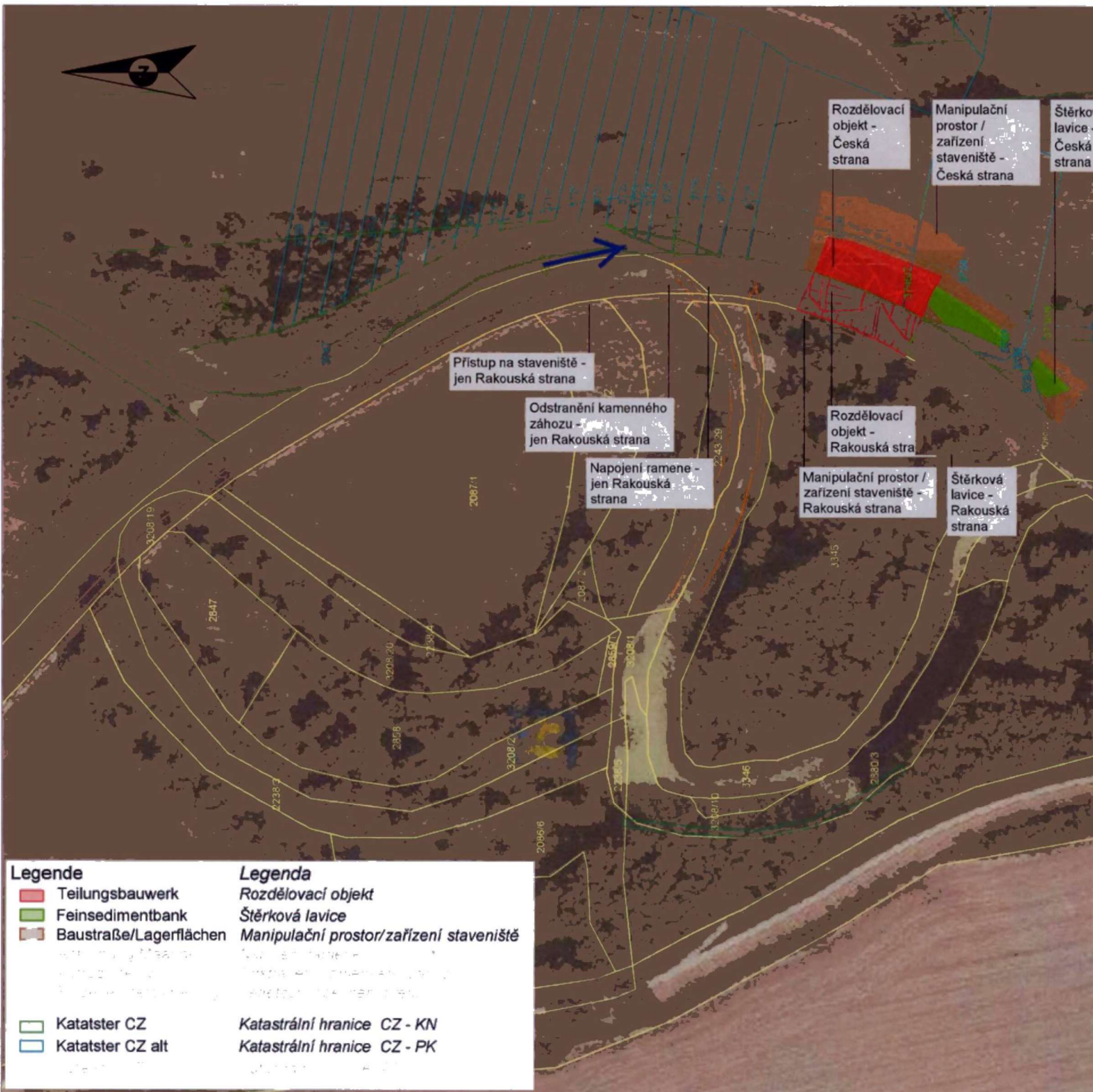
Brno dne \_\_\_\_\_

Za Budoucího přejímajícího:



Povodí Moravy, s.p.  
MVDr. Václav Gargulák  
generální ředitel Povodí Moravy, s.p.





Rozdělovací objekt - Česká strana

Manipulační prostor / zařízení staveniště - Česká strana

Štěrková lavice - Česká strana

Přístup na staveniště - jen Rakouská strana

Odstranění kamenného záhozu - jen Rakouská strana

Napojení ramene - jen Rakouská strana

Rozdělovací objekt - Rakouská strana

Manipulační prostor / zařízení staveniště - Rakouská strana

Štěrková lavice - Rakouská strana

**Legende**

- Teilungsbauwerk
- Feinsedimentbank
- Baustraße/Lagerflächen

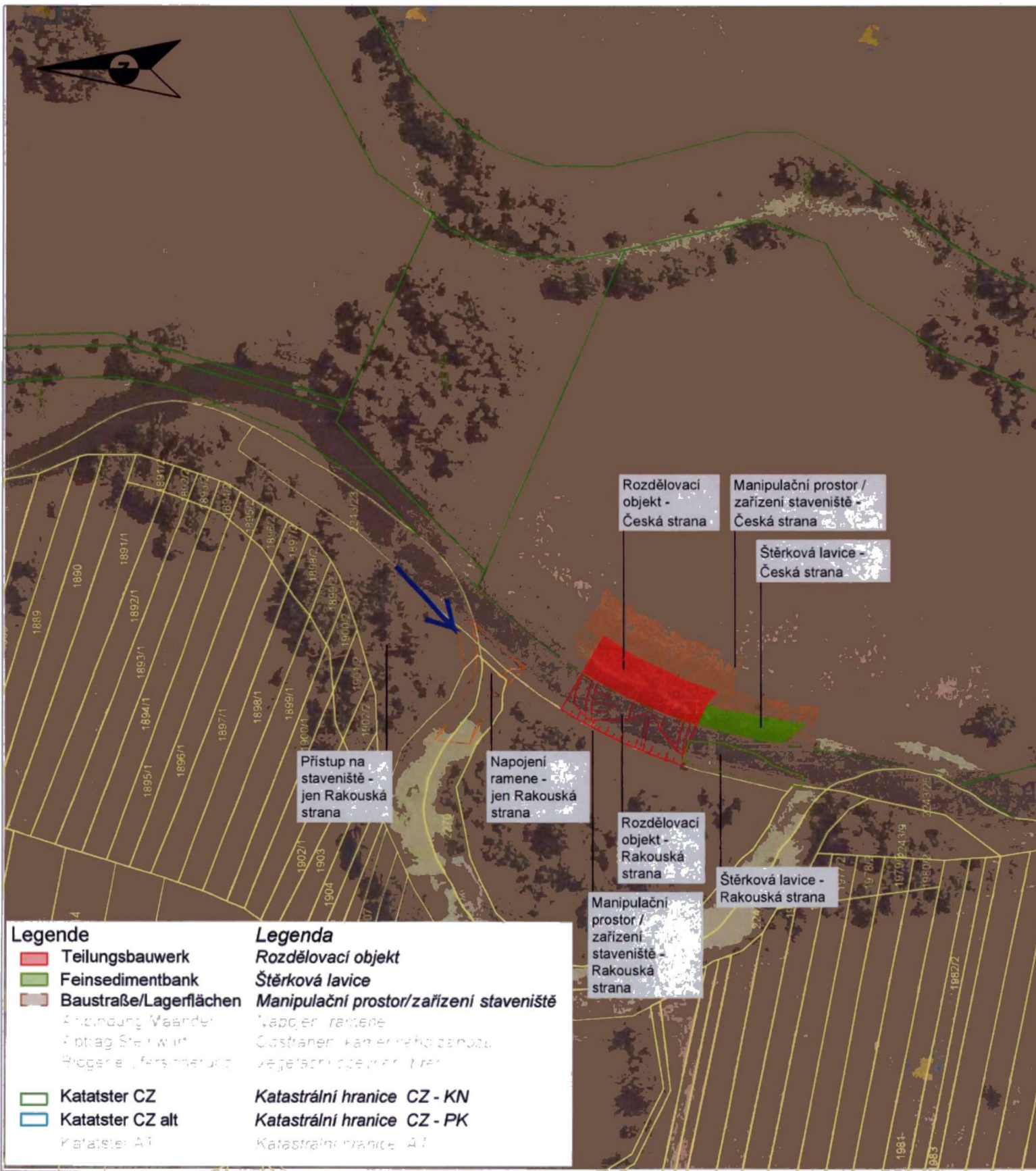
**Legenda**

- Rozdělovací objekt
- Štěrková lavice
- Manipulační prostor/zřízení staveniště

- Kataster CZ
- Kataster CZ alt

- Katastrální hranice CZ - KN
- Katastrální hranice CZ - PK



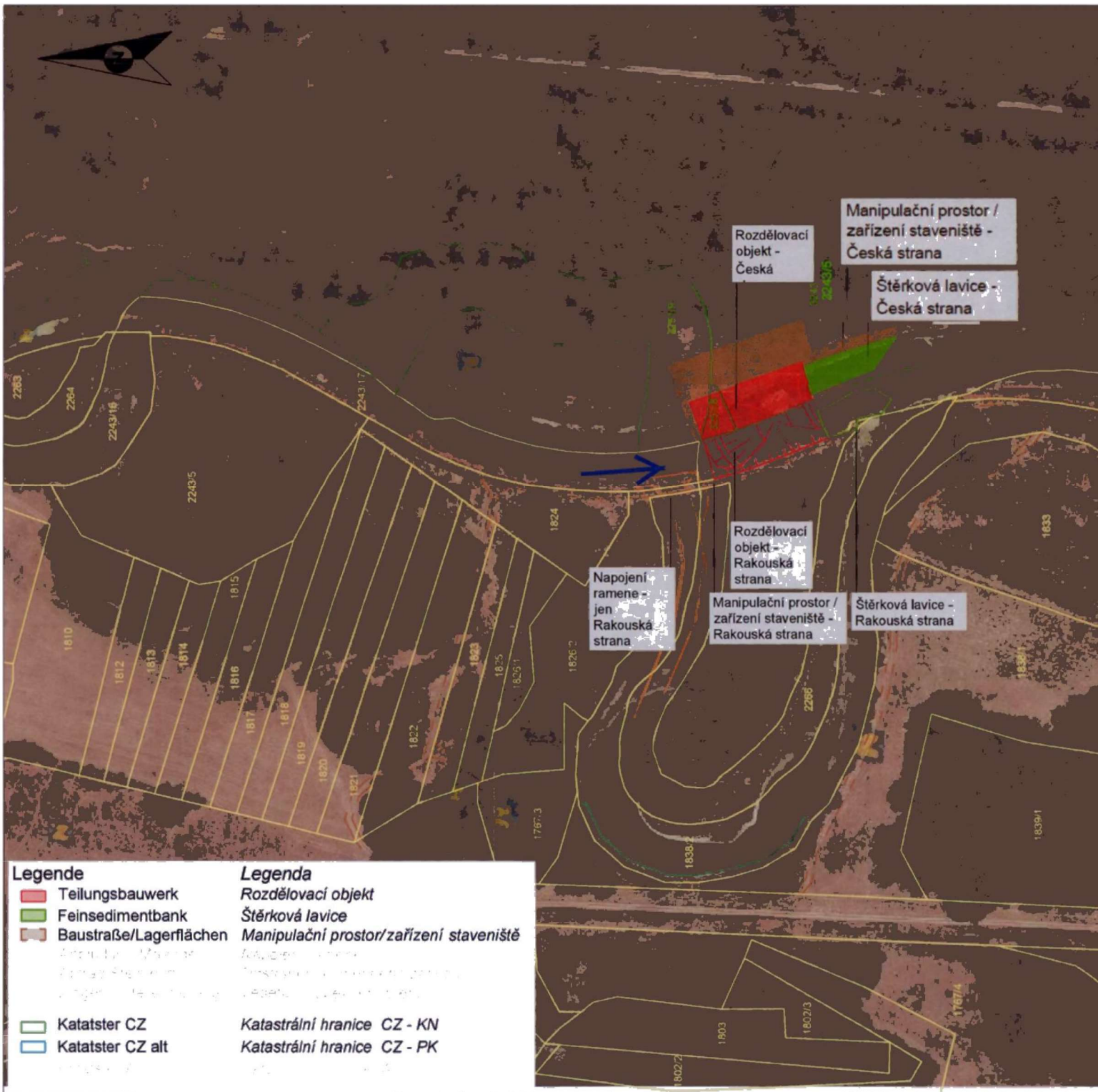


**Legende**

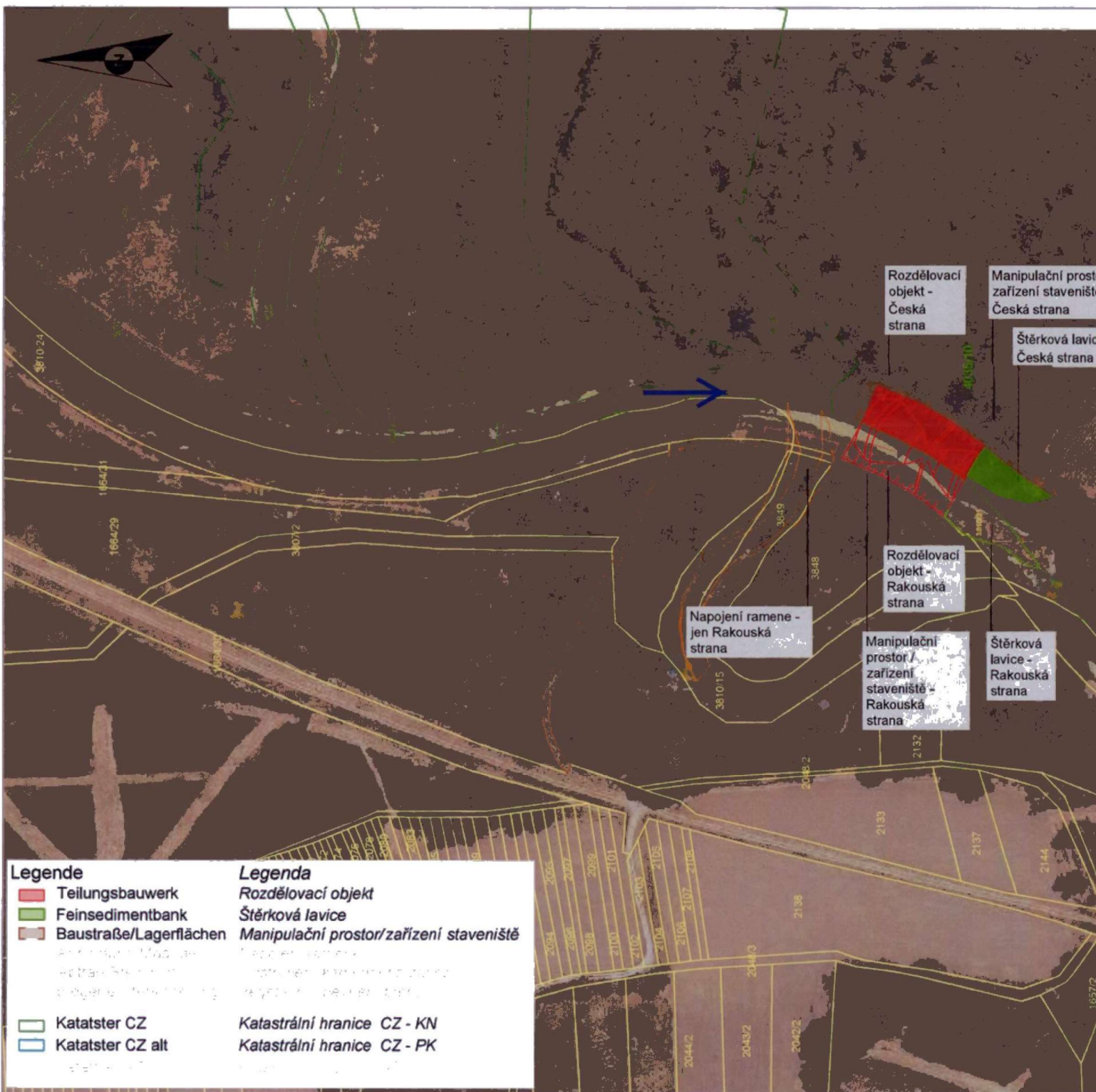
- Teilungsbauwerk
- Feinsedimentbank
- Baustraße/Lagerflächen
- Kataster CZ
- Kataster CZ alt
- Kataster AT

**Legenda**

- Rozdělovací objekt
- Štěrková lavice
- Manipulační prostor/zařízení staveniště
- Napojení ramene
- Čoťstraner - kamenné koryto
- vegetační pásy
- Katastrální hranice CZ - KN
- Katastrální hranice CZ - PK
- Katastrální hranice AT







Rozdělovací objekt - Česká strana

Manipulační prostor / zařízení staveniště Česká strana

Štěrková lavice Česká strana






Napojení ramene - jen Rakouská strana

Rozdělovací objekt - Rakouská strana

Manipulační prostor / zařízení staveniště - Rakouská strana

Štěrková lavice - Rakouská strana

**Legende**

-  Teilungsbauwerk
-  Feinsedimentbank
-  Baustraße/Lagerflächen
-  Kataster CZ
-  Kataster CZ alt

**Legenda**

- Rozdělovací objekt*
- Štěrková lavice*
- Manipulační prostor/zařízení staveniště*
- Katastrální hranice CZ - KN*
- Katastrální hranice CZ - PK*