

**Kupní smlouva**  
**č. j. KRPP-11883-30/ČJ-2021-0300VZ-VZ**

uzavřená v souladu s ust. § 2079 a násl. zákona č. 89/2012 Sb., občanského zákoníku,  
(dále jen „smlouva“) mezi smluvními stranami uvedenými v článku I.

**Článek I.**  
**Smluvní strany**

**Název:** Česká republika - Krajské ředitelství policie Plzeňského kraje  
**Sídlo:** Nádražní 2, Plzeň, PSČ 306 28  
**Zastoupená:** plk. Ing. Bc. Petrem Nováčkem, náměstkem ředitele Krajského ředitelství policie Plzeňského kraje pro ekonomiku  
**IČO:** 751 51 529  
**DIČ:** CZ75151529  
**ID datové schránky:** 5ixai69  
**Bankovní spojení:** Česká národní banka  
**Číslo účtu:** 8246881/0710  
**Kontaktní adresa:** Krajské ředitelství policie Plzeňského kraje,  
Oddělení materiálně technického zabezpečení  
Nádražní 2, 306 28 Plzeň  
**Kontaktní osoba:** referent správy majetku, OMTZ, KŘP-P  
**E-mail, telefon:**

(dále jen „kupující“)

**a**

**Společnost:** GRÜN SPORT s.r.o.  
**Sídlo:** K Rybníčku 635, Horní Bříza, PSČ 330 12  
**Zastoupený:** Mgr. Ing. Gabrielou Bernardovou, jednatelkou  
**IČO:** 26389045  
**DIČ:** CZ26389045  
**ID datové schránky:** pj866g  
**Bankovní spojení:** Česká spořitelna  
**Číslo účtu:** 5181252399/0800  
**Kontaktní adresa:** K Rybníčku 635, Horní Bříza, PSČ 330 12  
**Kontaktní osoba:**  
**E-mail, telefon:**

Zapsána v obchodním rejstříku, vedeném Krajským soudem v Plzni, oddíl C, vložka 17227

(dále jen „prodávající“)

**Článek II.**  
**Předmět koupě**

1. Touto smlouvou se prodávající zavazuje dodat za podmínek ve smlouvě sjednaných kupujícímu předmět koupě, specifikovaný v čl. III. smlouvy a převést na kupujícího vlastnické právo k tomuto předmětu koupě.

2. Kupující se zavazuje za podmínek ve smlouvě sjednaných předmět koupě převzít a zaplatit za něj sjednanou kupní cenu podle článku VI. této smlouvy.


#### Článek III.

##### Specifikace předmětu koupě

1. Předmětem koupě je dodání sportovního vybavení (dále jen „zboží“) dle specifikace uvedené v příloze č. 1 - cenová nabídka-specifikace část A, přičemž příloha je nedílnou součástí smlouvy.
2. Součástí dodávky je povinnost dodat kupujícímu veškerou související dokumentaci, certifikáty, návody či jiné obdobné listiny potřebné k převzetí a řádnému užívání věci, vše v originálním vyhotovení a v českém jazyce.

#### Článek IV.

##### Doba a místo plnění, předání zboží

1. Prodávající je povinen dodat zboží do místa plnění v termínu **nejpozději do 90 kalendářních dnů od účinnosti smlouvy**, nejpozději však do 30. listopadu 2021.
2. Místo plnění:
  - a) pro Část A – Krajské ředitelství policie Plzeňského kraje, Nádražní 2, Plzeň a Městské ředitelství policie Plzeň (OHS), Nepomucká 43, Plzeň.
  - b) pro Části B – F – Sklady Policie ČR, Kozolupy 120, 330 32 Kozolupy.
3. Oprávněné osoby kupujícího k převzetí zboží a podpisu dodacího listu jsou ppor.  nebo vedoucí oddělení materiálně technického zabezpečení krajského ředitelství.
4. Zboží bude prodávajícím dodáno do místa plnění v pracovní den v době od 7:00 do 14:00 hod. Prodávající se zavazuje informovat oprávněnou osobu kupujícího o termínu dodání zboží nejméně dva (2) pracovní dny předem.
5. Zboží bude dodáno převzetím zboží oprávněnou osobou kupujícího a potvrzením dodacího listu v místě plnění.
6. Kupující si vyhrazuje provedení kontroly požadované jakosti zboží při převzetí v místě dodání, kdy bude kupujícím provedena vizuální kontrola úplnosti dodávky, kvality materiálu a provedení, dále kontrola úplnosti požadovaného označení, dodaného velikostního sortimentu.
7. Kupující je oprávněn odmítnout převzetí zboží, pokud zboží nebude dodáno řádně v souladu s touto smlouvou a ve sjednané kvalitě, přičemž v takovém případě kupující důvody odmítnutí převzetí zboží písemně prodávajícímu sdělí, a to nejpozději do pěti (5) pracovních dnů od původního termínu předání zboží. V takovém případě nepřechází na kupujícího nebezpečí škody na věci a prodávající je povinen znovu dodat kupujícímu zboží v souladu s touto smlouvou a ve sjednané kvalitě. Na nové předání zboží se použijí ustanovení předchozích odstavců.

#### Článek V.

##### Vlastnické právo ke zboží a nebezpečí škody na zboží

1. Kupující nabývá vlastnické právo ke zboží po převzetí zboží od prodávajícího, a to okamžikem podpisu dodacího listu.
2. Okamžikem podpisu dodacího listu přechází na kupujícího i nebezpečí škody na zboží.
3. Pro případ dodání většího množství zboží (§ 2093 zákona č. 89/2012 Sb., občanského zákoníku) se smluvní strany výslovně dohodly, že se přebývajícím (tj. kupujícím

neobjednané) množství zboží nestává předmětem kupní smlouvy. I pokud dojde k převzetí tohoto zboží kupujícím, zůstává přebývající zboží i nadále vlastnictvím prodávajícího a bude mu kupujícím na jeho náklady vráceno.

#### Článek VI.

#### Kupní cena a platební podmínky

1. Kupní cena za předmět smlouvy je stanovena u zboží ve výši:


a) **Část A – sportovní vybavení** - uvedené v příloze č. 1:

Cena bez DPH: 240 950,00 Kč

DPH 21%: 50 599,50 Kč

**Cena včetně DPH: 291 549,50 Kč**

slovy: dvěstědevadesátjedentiscpětsetčtyřicetdevětkorunčeskýchpadesáthalářů

2. Cena je sjednána jako konečná a nejvýše přípustná a zahrnuje veškeré náklady prodávajícího spojené s prodejem zboží (dopravu do místa plnění, clo, skladování, balné, atd.).
3. Cena bude kupujícím zaplacená na základě faktury vystavené prodávajícím po převzetí zboží kupujícím.
4. Platba za uskutečněnou dodávku předmětu plnění bude prováděna bezhotovostním platebním převodem na základě daňového dokladu (faktury) vystavené prodávajícím, po řádném předání a převzetí dodávky kupujícím. Přílohou každé faktury bude kopie dodacího listu podepsaného zástupci obou stran, potvrzujícího, že dodávka byla dodána kupujícímu v požadovaném množství a kvalitě.
5. Kupující umožňuje prodávajícímu předat fakturu společně s dodávkou zboží, nebo ji zaslat v elektronické podobě prostřednictvím datové schránky kupujícího. Faktura bude zaslána také na vědomí kontaktní osobě na e-mail: 
6. Faktura musí obsahovat č.j. kupní smlouvy, ke které se dodávka vztahuje, všechny údaje uvedené v § 29 a násl. zákona č. 235/2004 Sb., o dani z přidané hodnoty, ve znění pozdějších předpisů, a údaje uvedené v § 435 zákona č. 89/2012 Sb., občanský zákoník.
7. Faktura musí být vystavena na adresu kupujícího: Krajské ředitelství policie Plzeňského kraje, Nádražní 2, PSČ 306 28 Plzeň.
8. Splatnost faktury je do 30 kalendářních dnů ode dne její prokazatelného doručení kupujícímu na adresu uvedenou v odst. 7.
9. Faktura je považována za proplacenou okamžikem připsání příslušné finanční částky na bankovní účet prodávajícího. Pokud kupující uplatní nárok na odstranění vady zboží ve lhůtě splatnosti faktury, není kupující povinen až do odstranění vady zboží uhradit cenu zboží. Okamžikem odstranění vady zboží začne běžet nová lhůta splatnosti faktury v délce 21 kalendářních dnů.
10. Kupující je oprávněn před uplynutím lhůty splatnosti faktury vrátit prodávajícímu bez zaplacení fakturu, která neobsahuje náležitosti stanovené touto kupní smlouvou nebo obecně závaznými právními předpisy, není doložena kopií potvrzeného dodacího listu, obsahuje jiné cenové údaje nebo jiný druh plnění než dohodnutý ve smlouvě nebo budou-li tyto údaje uvedeny chybně, a to s uvedením důvodu vrácení. Prodávající je povinen v případě vrácení faktury provést její opravu nebo vyhotovit fakturu novou. Důvodným vrácením faktury přestává běžet původní lhůta splatnosti. Nová lhůta

v původní délce splatnosti běží znovu ode dne doručení opravené nebo nově vystavené faktury kupujícímu.

11. Platby budou realizovány v Kč (korunách českých) na základě předložené faktury.
12. Kupující nebude poskytovat prodávajícímu jakékoliv zálohy na úhradu ceny zboží nebo jeho části.

#### Článek VII.

##### **Povinnost mlčenlivosti**

1. Prodávající se zavazuje zachovávat ve vztahu ke třetím osobám mlčenlivost o informacích, které při plnění této smlouvy získá od kupujícího nebo o kupujícím či jeho zaměstnancích a spolupracovnících a nesmí je zpřístupnit bez písemného souhlasu kupujícího žádné třetí osobě ani je použít v rozporu s účelem této smlouvy, ledaže se jedná
  - a) o informace, které jsou veřejně přístupné, nebo
  - b) o případ, kdy je zpřístupnění informace vyžadováno zákonem nebo závazným rozhodnutím oprávněného orgánu.
2. Prodávající je povinen zavázat povinností mlčenlivosti podle odstavce 1 všechny osoby, které se budou podílet na dodání zboží kupujícímu dle této smlouvy.
3. Za porušení povinnosti mlčenlivosti osobami, které se budou podílet na dodání zboží dle této smlouvy, odpovídá prodávající, jako by povinnost porušil sám.
4. Povinnost mlčenlivosti trvá i po skončení účinnosti této smlouvy.

#### Článek VIII.

##### **Smluvní pokuty a odstoupení od smlouvy**

1. V případě nedodání veškerého zboží prodávajícím v termínu dle článku IV. odst. 1 je prodávající povinen uhradit kupujícímu smluvní pokutu ve výši 0,05 % z celkové ceny zboží včetně DPH za každý, byť i započatý kalendářní den prodlení. To platí i pro případ, kdy kupující odmítne převzetí zboží dle článku IV. odst. 7 a prodávající znovu nedodá zboží v tomto termínu.
2. V případě prodlení s odstraněním uznané reklamované vady je prodávající povinen zaplatit kupujícímu smluvní pokutu ve výši 500,- Kč, a to za každý případ a za každý kalendářní den prodlení.
3. Kupující je povinen zaplatit prodávajícímu za prodlení s úhradou faktury po sjednané lhůtě splatnosti úrok z prodlení ve výši stanovené nařízením vlády č. 351/2013 Sb., kterým se určuje výše úroku z prodlení a nákladů spojených s uplatněním pohledávky.
4. Smluvní pokuta a úrok z prodlení jsou splatné do čtrnácti (14) kalendářních dnů ode dne jejich uplatnění.
5. Zaplacením smluvní pokuty a úroku z prodlení není dotčen nárok smluvních stran na náhradu škody nebo odškodnění v plném rozsahu ani povinnost prodávajícího řádně dodat zboží.
6. Za podstatné porušení této smlouvy prodávajícím, které zakládá právo kupujícího na odstoupení od této smlouvy, se považuje zejména
  - a) prodlení prodávajícího s dodáním zboží o více než sedm (7) kalendářních dnů,
  - b) postup prodávajícího při dodání zboží v rozporu s touto smlouvou,
  - c) nesplnění podmínek v technické specifikaci.
7. Kupující je dále oprávněn od této smlouvy odstoupit v případě, že

- a) vůči majetku prodávajícího probíhá insolvenční řízení, v němž bylo vydáno rozhodnutí o úpadku, pokud to právní předpisy umožňují,
  - b) insolvenční návrh na prodávajícího byl zamítnut proto, že majetek prodávajícího nepostačuje k úhradě nákladů insolvenčního řízení, nebo
  - c) prodávající vstoupí do likvidace.
8. Prodávající je oprávněn od smlouvy odstoupit v případě, že kupující bude v prodlení s úhradou svých peněžitých závazků vyplývajících z této smlouvy po dobu delší než šedesát (60) kalendářních dní.
  9. Účinky odstoupení od smlouvy nastávají okamžikem doručení písemného projevu vůle odstoupit od této smlouvy druhé smluvní straně. Odstoupení od smlouvy se nedotýká zejména nároku na náhradu škody, smluvní pokuty a povinnosti mlčenlivosti.

#### Článek IX.

##### **Záruka a sankce za její nedodržení**

1. Prodávající ručí za funkčnost, jakost a kvalitu zboží dle této smlouvy po dobu 2 let od data předání zboží kupujícímu za podmínek uvedených v záruční listině. Dále je nutné uvést podmínky údržby a zacházení s výrobky a materiály, jejichž nedodržení vylučuje odpovědnost za výskyt vady v záruční lhůtě.
2. Reklamace vad musí být provedena písemně. Prodávající se zavazuje vyjádřit se k písemné reklamaci do tří (3) pracovních dnů od jejího obdržení; pokud tak neučiní, má se za to, že reklamaci uznává.
3. Místem předání reklamovaného zboží kupujícím prodávajícímu je objekt Policie České republiky na adrese: Kozolupy 120, pokud se prodávající a odpovědný pracovník kupujícího uvedený v odstavci 5. nedohodnou jinak (např. na předání reklamovaného zboží v sídle prodejce, apod.). V případě nepřevzetí předávaného reklamovaného zboží prodávajícím se má za to, že prodávající uznal reklamované vady zboží.
4. Prodávající se zavazuje odstranit jím uznané reklamované vady ve lhůtě 5 dnů od doručení reklamace.
5. Reklamace jsou ze strany kupujícího řešeny odpovědným pracovníkem, kterým je vedoucím oddělení materiálně-technického zabezpečení Krajského ředitelství policie Plzeňského kraje, tel. [redacted] popř. jím pověřeným pracovníkem oddělení materiálně technického zabezpečení krajského ředitelství.

#### Článek X.

##### **Ostatní ujednání**

1. Smluvní strany jsou povinny bez zbytečného odkladu oznámit druhé smluvní straně změnu údajů v záhlaví smlouvy.
2. Prodávající není bez předchozího písemného souhlasu kupujícího oprávněn postoupit práva a povinnosti z této smlouvy na třetí osobu.
3. Prodávající je povinen dokumenty související s prodejem zboží dle této smlouvy uchovávat nejméně po dobu deseti (10) let od konce účetního období, ve kterém došlo k zaplacení poslední části ceny zboží, popř. k poslednímu zdanitelnému plnění dle této smlouvy, a to zejména pro účely kontroly oprávněnými kontrolními orgány.
4. Prodávající je povinen ve smyslu ustanovení § 2 písm. e) zákona č. 320/2001 Sb., o finanční kontrole ve veřejné správě a o změně některých zákonů (zákon o finanční kontrole), spolupůsobit při výkonu finanční kontroly.
5. Prodávající bez jakýchkoliv výhrad souhlasí se zveřejněním své identifikace a dalších údajů uvedených ve smlouvě včetně ceny zboží.

6. Kontaktní osoby smluvních stran uvedené v článku I., oprávněné osoby či pověření pracovníci kupujícího, uvedení v textu této smlouvy, jsou oprávněni k poskytování součinnosti dle této smlouvy, nejsou však jakkoli oprávněni či zmocněni ke sjednávání změn nebo rozsahu této smlouvy.

#### Článek XI.

#### Závěrečná ustanovení

1. Tato smlouva se uzavírá a nabývá platnosti dnem podpisu oběma smluvními stranami. Dle zákona č. 340/2015 Sb., o registru smluv, tato smlouva nabývá účinnosti dnem uveřejnění v registru smluv. Pokud smlouva nebude uveřejněna v registru smluv do tří (3) měsíců ode dne, kdy byla uzavřena, je zrušena od jejího počátku.
2. V otázkách výslovně neupravených touto smlouvou se vztah mezi kupujícím a prodávajícím řídí ustanoveními § 2079 a násl. zákona č. 89/2012 Sb., občanského zákoníku.
3. Tato smlouva může být změněna pouze se souhlasem smluvních stran písemným ujednáním ve formě dodatku ke smlouvě.
4. Smluvní strany se zavazují, že veškeré spory vzniklé v souvislosti s realizací smlouvy budou řešeny smírnou cestou – dohodou. Nedojde-li k dohodě, budou spory řešeny příslušnými obecnými soudy.
5. Tato smlouva je sepsána ve dvou stejnopisech s platností originálu (6 stran smlouvy a 2 strany příloh), z nichž jeden obdrží objednatel a jeden zhotovitel.
6. Každá ze smluvních stran prohlašuje, že tuto smlouvu uzavírá svobodně a vážně, že považuje obsah této smlouvy za určitý a srozumitelný, a že jsou jí známy veškeré skutečnosti, jež jsou pro uzavření této smlouvy rozhodující, na důkaz čehož připojují smluvní strany k této smlouvě své podpisy.
7. Nedílnou součástí této smlouvy je níže uvedená příloha.

#### Přílohy:

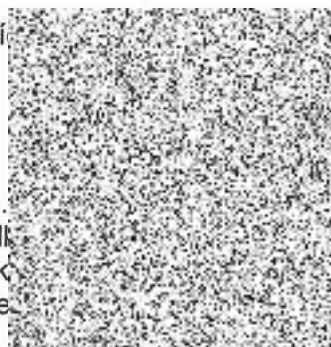
Příloha č. 1 - cenová nabídka-specifikace část A

V Plzni dne 14.9.2021

V Horní Bříze dne 15.9.21

Za kupujícího

.....  
př.  
náměstek  
Plzeň



.....  
Iství policie  
niku



GRÜN SPORT s.r.o.

Příloha č. 4 k č. j. KRPD-11803-30/CJ.WA.1-0300 12.12

Poř. č.	Předmět plnění - specifikace - cenová nabídka část A	MJ	Počet	Cena za 1 ks bez DPH	Cena za 1 ks s DPH	Celková cena s DPH
1	<b>Lavice polořehovací s posuvem</b> : Rozměry lavice musí být výška 450mm, šířka 450mm, délka 1900mm, váha 55kg. Lavice vyrobena z masivní hranaté konstrukce se širokou základnou pro vyšší bezpečnost. Provedení madel a valců nerez. Materiál: masivní hranatý jakl, třída oceli S235JRH, tloušťka jaklu 3 mm. Záruka 10 let na konstrukci. Sedáčka. Vysoká schopnost proti oděru Martindale min. 300 000 cyklů.	ks	1			
2	<b>Lavice biceps izolovaný</b> : Materiál: masivní hranatý jakl, třída oceli S235JRH, tloušťka jaklu 3 mm. Záruka 10 let na konstrukci. Sedáčka. Vysoká schopnost proti oděru Martindale min. 300 000 cyklů.	ks	1			
3	<b>Lavice polořehovací</b> : Materiál: masivní hranatý jakl, třída oceli S235JRH, tloušťka jaklu 3 mm. Záruka 10 let na konstrukci. Sedáčka. Vysoká schopnost proti oděru Martindale min. 300 000 cyklů.	ks	1			
4	<b>Multiress /kládky horní kombi</b> : výška 2300mm, šířka 2200mm, délka 1300mm, váha 130kg. Stroj musí být vyrobený z masivní hranaté konstrukce s minimální zárukou 10 let, spolehlivou funkčnost musí zaručovat nerezové pojezdy za pomoci ložisek SKF, vodící tyče o průměru 30 - 40 mm, kladky rovněž uloženy v kuličkových ložiscích. Materiál: masivní hranatý jakl, třída oceli S235JRH, tloušťka jaklu 3 mm. Záruka 10 let na konstrukci.	ks	1			
5	<b>Trap bar</b> : výška 200mm, šířka 800mm, délka 2150mm, váha 33 kg. Vytvářené rukojeti umožňují snazší úchop v neutrální poloze a centrální umístění zátěže drží těžiště ve správné poloze. Materiál: masivní hranatý jakl, třída oceli S235JRH, tloušťka jaklu 3 mm. Záruka 10 let na konstrukci.	ks	2			
6	<b>Stojan pro litinové jednoručky</b> : Materiál: masivní hranatý jakl, třída oceli S235JRH, tloušťka jaklu 3 mm. Záruka 10 let na konstrukci. Délka stojanu 2 m	ks	2			
7	<b>Stojan na kotouče vpřky</b> : Materiál: masivní hranatý jakl, třída oceli S235JRH, tloušťka jaklu 3 mm. Záruka 10 let na konstrukci.	ks	1			
8	<b>Adaptér široký záda zahnutý</b> : speciální protiskluzová úprava madel	ks	1			
9	<b>Adaptér triceps lomený</b> : speciální protiskluzová úprava madel	ks	1			
10	<b>Adaptér kruhový záda</b> : speciální protiskluzová úprava madel	ks	1			
11	<b>Adaptér triceps rovný</b> : speciální protiskluzová úprava madel	ks	1			
12	<b>OL tyč do 200 kg</b> : speciální protiskluzová úprava madel	ks	2			
13	<b>Bicepsová činka</b> : speciální protiskluzová úprava madel	ks	1			
14	<b>TZ tyč</b> : speciální protiskluzová úprava madel	ks	1			
15	<b>Jednoručky pevné klasické kotouče nepogumované, nerez madlo 7,5 kg</b> : jednoručky litinové, odléváno v ČR, speciální protiskluzová úprava madel	ks	4			
16	<b>Jednoručky pevné klasické kotouče nepogumované, nerez madlo 10 kg</b> : jednoručky litinové, odléváno v ČR, speciální protiskluzová úprava madel	ks	2			
17	<b>Jednoručky pevné klasické kotouče nepogumované, nerez madlo 12,5 kg</b> : jednoručky litinové, odléváno v ČR, speciální protiskluzová úprava madel	ks	4			
18	<b>Jednoručky pevné klasické kotouče nepogumované, nerez madlo 15 kg</b> : jednoručky litinové, odléváno v ČR, speciální protiskluzová úprava madel	ks	2			
19	<b>Jednoručky pevné klasické kotouče nepogumované, nerez madlo 17,5 kg</b> : jednoručky litinové, odléváno v ČR, speciální protiskluzová úprava madel	ks	2			
20	<b>Jednoručky pevné klasické kotouče nepogumované, nerez madlo 22,5 kg</b> : jednoručky litinové, odléváno v ČR, speciální protiskluzová úprava madel	ks	2			
21	<b>Jednoručky pevné klasické kotouče nepogumované, nerez madlo 25 kg</b> : jednoručky litinové, odléváno v ČR, speciální protiskluzová úprava madel	ks	2			
22	<b>Jednoručky pevné klasické kotouče nepogumované, nerez madlo 27,5 kg</b> : jednoručky litinové, odléváno v ČR, speciální protiskluzová úprava madel	ks	2			

23	<u>Jednoručky pevné klasické kotouče nepogumované, nerez madlo 30 kg : jednoručky litinové, odléváno v ČR, speciální protiskuzová úprava madel</u>	ks	2		
24	<u>Jednoručky pevné klasické kotouče nepogumované, nerez madlo 32,5kg : jednoručky litinové, odléváno v ČR, speciální protiskuzová úprava madel</u>	ks	2		
25	<u>Jednoručky pevné klasické kotouče nepogumované, nerez madlo 35 kg : jednoručky litinové, odléváno v ČR</u>	ks	2		
26	<u>Jednoručky pevné klasické kotouče nepogumované, nerez madlo 37,5kg : jednoručky litinové, odléváno v ČR</u>	ks	2		
27	<u>Jednoručky pevné klasické kotouče nepogumované, nerez madlo 40 kg : jednoručky litinové, odléváno v ČR</u>	ks	2		
28	<u>Kotouče nakládací 50mm nepogumované 2 kg : kotouče litinové, odléváno v ČR, speciální protiskuzová úprava madel</u>	ks	4		
29	<u>Kotouče nakládací 50mm nepogumované 3 kg : kotouče litinové, odléváno v ČR, speciální protiskuzová úprava madel</u>	ks	4		
30	<u>Kotouče nakládací 50mm nepogumované 10 kg : kotouče litinové, odléváno v ČR, speciální protiskuzová úprava madel</u>	ks	4		
31	<u>Kotouče nakládací 50mm nepogumované 15 kg : kotouče litinové, odléváno v ČR, speciální protiskuzová úprava madel</u>	ks	4		
32	<u>Kotouče nakládací 50mm nepogumované 20 kg : kotouče litinové, odléváno v ČR, speciální protiskuzová úprava madel</u>	ks	2		
33	<u>Kotouče nakládací 50mm nepogumované 25 kg : kotouče litinové, odléváno v ČR, speciální protiskuzová úprava madel</u>	ks	2		
celkem					291 549,50 Kč

Poznámka: Uvedená cena zboží zahrnuje veškeré náklady vč. dopravy, balného a je cenou konečnou.  
vč. dopravy, balného a je cenou konečnou.

