

# Kupní smlouva

uzavřená dle § 2079 a násl. zákona č. 89/2012 Sb. (občanský zákoník)  
mezi:

## KUPUJÍCÍM

Fakultní nemocnice Ostrava  
17. listopadu 1790/5, 708 52 Ostrava - Poruba  
IČ: 00843989  
DIČ: CZ00843989  
Jednající: [REDAKCE]

zřizovací listina MZ ČR ze dne 25. listopadu 1990 č.j. OP-054-25.11.90  
(dále také jen „FNO“)

a

## PRODÁVAJÍCÍM

Obchodní firma:	Arjo Czech Republic s.r.o.			
Sídlo:	Na Strži 1702/65, 140 00 Praha 4			
IČ:	46962549	DIČ:	CZ46962549	Je plátcem DPH
zapsaná v obchodním rejstříku vedeném Městským soudem v Praze, oddíl C, vložka 274238				
Jednající:	[REDAKCE]			

## Preambule

Prodávající se zavazuje dodat kupujícímu předmět této smlouvy a převést na něj vlastnické právo. Kupující se zavazuje za něj zaplatit sjednanou cenu.

## I. Předmět smlouvy

### 1.1 Předmět smlouvy

Předmětem smlouvy je **dobavka mixážního sprchového panelu (BCA1211-04) vše s nutným příslušenstvím** dle cenové nabídky č. 2021/074RS (dále jen „zboží“), které je určeno pro Klinikou anestezie, resuscitace a intenzivní medicíny FN Ostrava, a to v rozsahu a standardu dle specifikace uvedené v nabídce, která tvoří přílohu č. 1 této smlouvy.

### 1.2 Součástí předmětu smlouvy je rovněž:

- zajištění dopravy do místa určení, instalace, uvedení do provozu s předvedením funkčnosti;
- součástí dobavky budou předepsané doklady - dodací list s jednoznačným určením počtu ks v zásilce (případně identifikaci jednotlivých balení), předávací protokol dle přílohy č. 4 této smlouvy;
- po uvedení zařízení do provozu budou předány instalační protokoly, protokoly o zaškolení obsluhy (instruktáž dle zákona č. 268/2014 Sb. v platném znění o zdravotnických prostředcích), pokud přístroj nebo jeho část vyžaduje kalibraci, validaci nebo jiné vstupní měření, požadovaná ověření (např. tlakové zkoušky, elektrovize, vstupní měření (min. měření dlouhodobé stability a rozptýlení záření atd.) před uvedením do provozu budou předány kalibrační listy, validační protokoly a další protokoly k předávacím zkouškám, měření dlouhodobé stability a rozptýlení záření.
- dodání návodu na obsluhu v českém jazyce v písemné podobě a 1x elektronicky na vhodném datovém nosiči (např. na CD, flash disk, apod.) nebo E-mailem, protokol o zaškolení obsluhy (včetně informací k preventivním prohlídkám - četnost, rozsah, povinné servisní zásahy a výměny dílů, včetně potřebné kalibrace nebo validace, požadovaných ověření a proměření parametrů přístroje);
- dodání prohlášení o shodě, ve vztahu k CE certifikátu – doklad (Prohlášení dodavatele) obsahující číslo certifikátu vystaveného notifikovanou osobou a číslo notifikované osoby, která vystavila certifikát, a příslušné dokumentace dle zákona č. 263/2016 Sb., atomový zákon a 268/2014 Sb., o zdravotnických prostředcích;
- dodání informace o zahájení a době záruky (např. formou čestného prohlášení nebo písemně na některém z předávaných dokladů);

- dodání informace/potvrzení (např. formou čestného prohlášení nebo písemně na některém z předávaných dokladů) o bezplatném zaškolení obsluhy;
- provedení všech nezbytných činností pro dodání, nainstalování a odzkoušení dodávaného zařízení;
- předmětem smlouvy je i provádění bezplatného záručního servisu po celou dobu sjednané 24 měsíční záruční doby. Pod pojmem záruční servis se rozumí veškeré úkony, kontroly, kalibrace, provozní údržba apod., včetně vystavení protokolů, které jsou předepsány výrobcem dodávaných zařízení pro zabezpečení řádné funkce dodaného zařízení;
- po celou dobu záruční lhůty na dodané zařízení je prodávající povinen zajišťovat bezplatně pravidelné technicko-bezpečnostní kontroly (s použitím předepsaných servisních kitů) a elektrické revize dle zákona 268/2014Sb. ve znění pozdějších předpisů. Důsledky vyplývající z případného neprovedení této technicko-bezpečnostní kontroly jdou k tíži prodávajícího.

### 1.3.

Prodávající je povinen dodat zboží tak, aby nebylo v okamžiku dodání zatíženo jakýmkoliv právy třetích osob (včetně podmíněných nebo budoucích práv)

### 1.4.

Prodávající je povinen dodat zboží v požadované kvalitě tak, aby bylo určeno pro zamýšlené použití, vyhovovalo podmínkám certifikace, bezpečnosti a požadavkům na dobu životnosti, a aby odpovídalo popisu funkčnosti uvedenému v průvodní dokumentaci zboží a v propagačních nebo nabídkových materiálech výrobce či prodávajícího před uzavřením této smlouvy.

## II. Cena

### 2.1

Cena je stanovena jako nejvýše přípustná a nepřekročitelná a zahrnuje veškeré náklady, rizika, zisk a finanční vlivy (např. inflace nebo vývoj kurzu české měny vůči zahraničním měnám) a to po celou dobu realizace smlouvy. Ceny jsou závazné a nejvýše přípustné, a to i při změně výše DPH.

### 2.2

Cena zahrnuje veškeré náklady spojené s realizací předmětu plnění tj. předmět dodávky, balné, dopravné, celní či jiné poplatky, likvidace odpadu a obalů, doložení veškeré předmětné dokumentace k přístroji, instalaci a uvedením do provozu (včetně všech nutných komponent a příslušenství potřebných pro instalaci dle charakteru dodávky/systému/přístroje - např. technologický rozvaděč, kabeláž od technologického rozvaděče k jednotlivým částem systému, i mezi částmi systému, atd.), validace, kalibrace nebo jiná vstupní měření, ukončené protokoly atd. Zaškolení obsluhy – instruktáž v souladu se zákonem č. 268/2014 Sb. v platném znění o zdravotnických prostředcích – je zdarma.

### 2.3

V souladu se zněním zákona č. 526/1990 Sb., o cenách se smluvní strany dohodly na celkové kupní ceně ve výši:

<b>Nabídková cena bez DPH</b>	<b>87.158,00 Kč</b>
<b>DPH 21%</b>	<b>18.303,18 Kč</b>
<b>Nabídková cena celkem vč. DPH</b>	<b>105.461,18 Kč</b>

Podrobný položkový rozpočet nabídkové ceny je uveden v příloze č. 1 této kupní smlouvy.

## III. Fakturace, platební podmínky

### 3.1 Záloha

Zálohy nebudou poskytovány.

### 3.2 Platební podmínky

Faktura bude vystavena na základě předávacího protokolu podepsaného odpovědnými zástupci obou smluvních stran po dodání zařízení do FN Ostrava, včetně zaškolení obsluhy, předání potřebných dokladů vztahujících se ke zboží.

Splatnost faktury se sjednává do 30 dnů od doručení faktury kupujícímu.

### 3.3 Obsah daňového dokladu

Daňový doklad (dále také faktura) musí splňovat mimo náležitosti podle § 28 zákona č. 235/2004 Sb. o DPH dále níže uvedené náležitosti:

- IČ
- den splatnosti,
- označení peněžního ústavu a číslo účtu, ve prospěch kterého má být provedena platba, konstantní a variabilní symbol,

- odvolávka na smlouvu, číslo smlouvy, prodávajícího a kupujícího
- razítko a podpis osoby oprávněné k vystavení dílčího a konečného účetního dokladu,
- přílohou faktury bude kopie potvrzeného předávacího protokolu

Smluvní strany se v souladu s § 26, odst. 3, zákona č. 235/2004 o DPH v platném znění dohodly, že dodavatel bude zasílat daňové doklady, včetně příloh výhradně e-mailem na adresu: [efakturace-inv@fno.cz](mailto:efakturace-inv@fno.cz)

Dodavatel se zavazuje při této komunikaci dodržovat následující pravidla:

- V jednom e-mailu budou jako přílohy zaslány dokumenty vztahující se pouze k jedné faktuře, platí tedy pravidlo "jeden e-mail = jedna faktura a související dokumenty"
- Všechny příložené dokumenty budou výhradně ve formátu pdf a v pořadí dokladů: faktura, ostatní související dokumenty.
- Objednatel se zavazuje akceptovat takto zasílané dokumenty, pokud splňují ostatní náležitosti dané zákonem.

Pouze výjimečně je možné zasílat doklad v papírové podobě.

#### 3.4 Doba uhrazení daňového dokladu

Za okamžik uhrazení faktury se považuje datum, kdy byla předmětná částka odepsána z účtu kupujícího.

#### 3.5 Důsledky vady daňového dokladu

V případě, že daňový doklad nebude obsahovat výše uvedené náležitosti, je kupující oprávněn daňový doklad vrátit do doby její splatnosti způsobem, který prokazuje, že do tohoto data prodávající vrácený daňový doklad od kupujícího převzal. V takovém případě je prodávající povinen daňový doklad opravit a v případě, že by oprava činila daňový doklad nepřehledným, vystavit daňový doklad nový. Opravený nebo nový daňový doklad musí být znovu zaslán kupujícímu a začíná běžet nová lhůta splatnosti.

### IV.

## Termín a místo plnění

#### 4.1 Termín plnění a přejímka zboží

Dodací lhůta, včetně uvedení do provozu a zaškolení obsluhy, je nejpozději do 10-ti týdnů ode dne uzavření kupní smlouvy.

Zboží je pokládáno za předané po instalaci a uvedení do provozu a zaškolení obsluhy a podpisu předávacího protokolu mezi prodávajícím a kupujícím. Vzor předávacího protokolu je v příloze této smlouvy. Předávací protokol je za kupujícího oprávněn podepsat pověřený pracovník za technický úsek – pracovník úseku nákupu zdravotnické techniky (oddělení zdravotnické techniky) a za konečného uživatele vedoucí pracoviště. Jedno vyhotovení předávacího protokolu zůstává prodávajícímu pro jeho potřeby a druhé vyhotovení zůstává kupujícímu.

Pracovník kupujícího, který provádí povinnou prohlídku dodaného, nainstalovaného a do provozu uvedeného zboží, je oprávněn do předávacího protokolu popsat jím zjištěné vady předávaného předmětu smlouvy.

Kupující není povinen převzít zboží či jeho část, která je poškozená či která jinak nesplňuje podmínky této smlouvy, zejména pak jakost zboží.

#### 4.2 Místo plnění

Místem plnění je Fakultní nemocnice Ostrava, 17. listopadu 1790, 708 52 Ostrava – Poruba, Klinika anestezie, resuscitace a intenzivní medicíny.

#### Součinnost

Smluvní strany jsou povinny vyvíjet veškeré úsilí k vytvoření potřebných podmínek pro realizaci předmětu smlouvy, které vyplývají z jejich smluvního postavení. To platí i v případech, kde to není výslovně uloženo v jednotlivých ustanoveních smlouvy. Především jsou smluvní strany povinny vyvinout součinnost v rámci smlouvou upravených postupů a vyvinout potřebné úsilí, které lze na nich v souladu s pravidly poctivého obchodního styku požadovat, k řádnému splnění jejich smluvních povinností.

Pokud jsou kterékoli ze smluvních stran známy okolnosti, které jí brání, aby dostála svým smluvním povinnostem, sdělí to neprodleně písemně druhé smluvní straně. Smluvní strany se zavazují neprodleně odstranit v rámci svých možností všechny okolnosti, které jsou na jejich straně a které brání splnění jejich smluvních povinností. Pokud k odstranění těchto okolností nedojde, je druhá smluvní strana oprávněna požadovat splnění povinnosti v náhradním termínu, který stanoví s přihlédnutím k povaze záležitosti.

Kupující umožní příjezd dopravci do místa určené na dobu nezbytně nutnou ke složení zboží. Prodávající se zavazuje oznámit termín dodávky minimálně 3 dny před plánovaným termínem.

#### Nebezpečí škody na zboží a vlastnické právo

Nebezpečí škody na zboží přechází na kupujícího okamžikem předání zboží kupujícímu.



Vlastnické právo na zboží přechází na kupujícího instalací a zaškolením obsluhy, což bude dáno předávacím protokolem.

## V. Sankční ujednání

### 5.1

V případě, že bude prodávající v prodlení s dodáním a instalací zboží zahrnutého v předmětu smlouvy a uvedením do provozu, je povinen zaplatit kupujícímu smluvní pokutu ve výši 0,2 % ze sjednané kupní ceny včetně DPH za každý i započatý den prodlení.

### 5.2

Prodávající uhradí smluvní pokutu ve výši 0,5 % z pořizovací ceny vč. DPH za každý den prodlení nad garantovaný počet dnů zprovoznění zařízení v záruční době dle čl. VI odst. 6.4.

### 5.3

V případě, že kupující bude v prodlení s úhradou kupní ceny ujednané podle smlouvy, bude povinen zaplatit prodávajícímu úrok z prodlení ve výši stanoveném předpisy občanského práva.

### 5.4

Dohodnuté smluvní pokuty budou uhrazeny vedle náhrady škody, která vznikne porušením povinností, na níž se smluvní pokuta vztahuje. Smluvní pokuty jsou splatné do 3 dnů od doručení písemné výzvy k úhradě oprávněnou smluvní stranou druhé smluvní straně. Smluvní strany se výslovně dohodly na vyloučení použití ustanovení § 2051 druhé věty občanského zákoníku na jejich vztahy založené touto smlouvou.

## VI. Záruční a pozáruční podmínky

### 6.1 Délka záruční doby

Prodávající prohlašuje, že dodávané předmět smlouvy je bez vad, a to bez vad faktických i právních a poskytuje na předmět smlouvy záruční lhůtu v délce **24 měsíců**, která začíná běžet první pracovní den ode dne uvedení zařízení do provozu, tj. ode dne podepsání předávacího protokolu a zaškolení obsluhy. Výrobce před uvedením stanovených měřidel do oběhu zajistí jejich prvotní ověření dle zákona č.505/1990 Sb. o metrologii, u ostatních měřidel jejich kalibraci.

Veškeré servisní úkony (včetně dodávky náhradních dílů), pravidelné preventivní prohlídky včetně servisních kitů dle doporučení výrobce a elektrické revize prováděné v záruční době budou zdarma, včetně vystavení protokolu dle požadavků zákona č. 268/2014 Sb. ve znění pozdějších předpisů.

Záruka zajišťuje, že zboží bude mít všechny vlastnosti dle smlouvy, dle dokumentace ke zboží, vlastnosti odpovídající obsahu technických norem, které se na jednotlivé výrobky vztahují a vlastnosti obvyklé po celou dobu trvání záruční lhůty. Odpovědnost prodávajícího za vady zboží, na které se nevztahuje záruka, není tímto odstavcem dotčena.

### 6.2 Lhůta pro oznámení vad

Kupující je povinen vady zboží písemně oznámit (faxem, emailem, poštou) v následujících lhůtách:

- vady zboží, které jsou pokryty zárukou dle odst. 6.1, je kupující povinen prodávajícímu oznámit kdykoliv po dobu trvání záruční lhůty;
- vady zboží, které existovaly ke dni převzetí zboží kupujícím podle této smlouvy (byť se projevily později), je kupující povinen prodávajícímu oznámit bez zbytečného odkladu poté, kdy získá dostatek informací a podkladů o tom, že zboží má vady, nejpozději však do 2 let od převzetí zboží; případně
- vady zboží způsobené porušením povinností prodávajícího, které vznikly po dni převzetí zboží, je kupující povinen prodávajícímu oznámit bez zbytečného odkladu poté, kdy získá dostatek informací a podkladů o tom, že zboží má vady, nejpozději však do 3 let od převzetí zboží.

Oznámení vad musí minimálně obsahovat identifikaci smlouvy, popis vady či uvedení, jak se vada projevuje, počet nebo rozsah vadného zboží a stanovit požadované nároky kupujícího z vad zboží. Záruční doba se automaticky prodlužuje o dobu, která uplyne mezi nahlášením a odstraněním závady.

### 6.3 Nároky kupujícího z vad zboží

Neuplatní-li kupující vůči prodávajícímu v konkrétním případě jiné nároky, prodávající je povinen bez zbytečného odkladu, nejpozději však ve lhůtě dle odst. 6.4, odstranit oznámené vady zboží nebo dodat kupujícímu nové bezvadné zboží. Právo kupujícího uplatnit další nároky vyplývající z vadného plnění stanovené příslušnými právními předpisy tím není dotčeno.

### 6.4 Podmínky záručního a pozáručního servisu

Pro záruční a pozáruční servis platí:

- Termín nástupu na opravu je do 48 hodin. Garance zprovoznění zařízení je do: 10 celých kalendářních dnů (počítaných od nahlášení závady). V případě výměny náhradního dílu je garance zprovoznění zařízení do 30 dnů.
- Způsob nahlášení oprav: telefonicky na tel. č. +420 225 092 307, 724 253 827 nebo e-mailem: servis.cz@arjo.com

Po záruce garantuje prodávající prohlídku přístroje a vystavení protokolu o pravidelné preventivní prohlídce za cenu 440,- bez DPH. Cestovné je po záruce účtováno ve výši 14,- Kč bez DPH za km a je počítáno z Frýdku-Místku, sídla servisu. Cena práce servisního technika je 1.050,- Kč bez DPH za hodinu.

Prodávající se zavazuje nejpozději ke dni skončení záruční doby uzavřít s kupujícím servisní smlouvu za podmínek uvedených v této smlouvě. Prodávající se zavazuje tuto smlouvu bezdůvodně nevypovědět min. po dobu 5 let.

## VII. Software

### 7.1

Pokud je součástí předmětu plnění dodávka softwarových produktů, pak se kupujícímu vyhrazuje časově neomezené a nevýhradní právo užívat tyto softwarové produkty na zboží, se kterým byly dodány, a to v nezměněné formě.

### 7.2

Úplata za užívání softwarových produktů poskytnutých k předmětu plnění je obsažena v kupní ceně a prodávající prohlašuje, že užívání softwaru kupujícím nebrání jakákoli překážka faktická či právní, vyplývající zejména z předpisů o právu autorském.

## VIII. Ukončení smlouvy

### 8.1

Smlouva může být ukončena písemnou dohodou smluvních stran, která bude obsahovat vypořádání všech závazků, na které smluvní strany mohly pomyslet.

### 8.2.

Kupující a prodávající mají právo odstoupit od smlouvy z důvodů a v souladu s příslušnými ustanoveními občanského zákoníku. V případě odstoupení od smlouvy dojde mezi stranami k vypořádání vzájemných vztahů souvisejících s již poskytnutými plněními mezi smluvními stranami v souladu s občanským zákoníkem. Účinky odstoupení nastanou okamžikem doručení písemného odstoupení druhé smluvní straně. Podstatným porušením této smlouvy je zejména (avšak nikoliv výlučně) prodlení prodávajícího s dodáním zboží o více než 14 dní.

## IX. Závěrečná ustanovení

### 9.1

Jakákoliv ústní ujednání, která nejsou písemně potvrzena oprávněnými zástupci obou smluvních stran, jsou právně neúčinná. Smlouvu lze měnit pouze písemnými dodatky, podepsanými oprávněnými zástupci obou smluvních stran.

### 9.2

Veškerá textová dokumentace, kterou při plnění smlouvy předává či předkládá prodávající kupujícímu, bude předána či předložena v českém jazyce.

### 9.3

Postoupení pohledávky je neplatné bez předchozího souhlasu objednatele.

### 9.4

V případě soudního sporu se místní příslušnost věcně příslušného soudu I. stupně řídí obecným soudem kupujícího.

### 9.5

Smlouva je sepsána ve dvou vyhotoveních, každá strana obdrží jedno. Smlouva nabývá platnosti dnem podpisu obou smluvních stran a účinnosti zveřejněním v Registru smluv.

### 9.6

V souladu se zákonem č. 340/2015 Sb., o registru smluv v platném znění, prodávající souhlasí s uveřejněním plného znění smlouvy, včetně všech jejích změn a dodatků.

**Přílohy smlouvy:**

- příloha č. 1 – medicínsko-technická specifikace zboží, položkový seznam dodávky s oceněním jednotlivých položek a jejich příslušenství;
- příloha č. 2 – seznam měřidel, jež jsou součástí nabízeného systému;
- Příloha č. 3 – Informace k PBTk
- příloha č. 4 – prohlášení dodavatele o možnosti dodávek spotřebního materiálu nebo reagentů, včetně seznamu možných dodavatelů (pokud spotřební materiál nebo reagentie jsou potřeba pro činnost systému /přístroje/ a nebo není nutnost používat výhradně spotřební materiál nebo reagentie jednoho dodavatele);
- příloha č. 5 – vzor předávacího protokolu

V Praze dne..... 2021

V Ostravě dne ..... 2021



**Příloha č. 1 – Medicínsko/Technická specifikace zboží, položkový seznam dodávky s oceněním položek**

PŘILOŽIT CENOVOU NABÍDKU č.



Arjo Czech Republic s.r.o.  
Na Strži 1702/65  
140 00 Praha 4  
IČ: 46962549  
DIČ: CZ46962549

**VZ: „Sprchový a dezinfekční panel“  
Cenová nabídka č. 2021/074RS**

**ZÁKAZNÍK:**

Fakultní nemocnice Ostrava  
17. listopadu 1790/5  
708 52 Ostrava-Poruba  
IČ: 00843989  
DIČ: CZ00843989

**NABÍDKU ZPRACOVAL:**

**PLATNOST NABÍDKY DO:**  
31. 10. 2021

**Datum vytvoření nabídky:**  
17. 08. 2021

**Položkový seznam**

Název zboží	ks	Cena / ks bez DPH	Cena celkem bez DPH
Mixážní sprchový panel s dezinfekcí a splachovačem (BCA1211-04)	1	87.158,-	87.158,-
<b>Celkem bez DPH</b>			<b>87.158,-</b>
DPH 21%*			18.303,18 Kč
<b>Celkem vč. DPH</b>			<b>105.461,-</b>

Uvedené ceny jsou včetně dopravy, instalace a zaškolení.

**Technická specifikace**

Mixážní sprchový panel s dezinfekcí (dle voliteného se splachovačem, případně mísou) je používán v kombinaci se sprchovými vozíky Concerto, Carevo nebo Basic. Vhodný všude tam, kde je prováděno sprchování inkontinentních obyvatel. Panel s mísou umožňuje snadné odstranění a spláchnutí stolice/moči přímo do odpadu.

Přívod vody: Teplá a studená 3/4" (DN 20). Max. statický tlak 600 kPa (85 psi), min dynamický tlak 50 kPa (7 psi) při průtoku 25 l/min



### Technické a uživatelské parametry

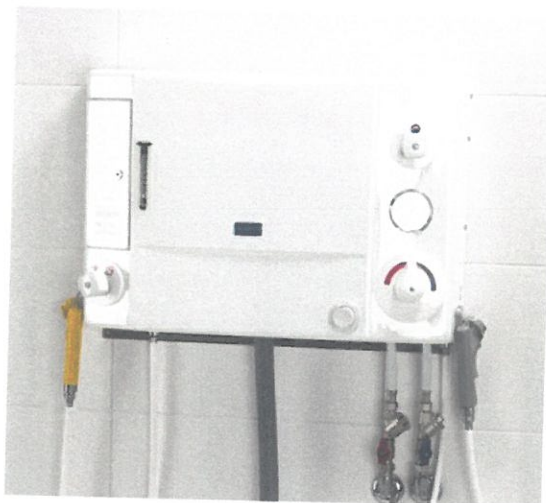
- Sprcha s pistolovým uzávěrem šetřící i více než 50% spotřeby vody
- Čistící desinfekční sprcha s pistolovým uzávěrem
- Zavěšení čistící desinfekční sprchy s pojistkou upozorňující na event. záměnu se sprchou
- Termostat pro nastavení teploty vody
- Hlídání stálosti tlaku a teploty vody termostatickým směšovačem
- Vestavěný automatický uzávěr nadměrně teplé vody
- Průtokoměr pro nastavení míchání desinfekčního roztoku a vody
- Splachovač s 9 l nádrží a tlačítkem splachování nebo splachovací ventil

### Integrované řešení pro sprchové systémy

Sprchový panel poskytuje efektivně řízený systém pro asistované sprchování. Integrovaná sprcha použití ve spojení se sprchový vozíkem vytváří komplexní sprchový systém.

### Klíčové body

- samostatný sprchový panel je kompaktní nástěnná jednotka s možností výlevky -nerez / toaletní mísy PE/ keramická mísa
- sprchy s pistolovým uzávěrem
- termostat pro nastavení teploty vody
- desinfekční sprcha s pistolovým uzávěrem



Mixážní sprchový panel s desinfekcí a splachovačem



Výlevka s funkcí toalety

### Technické parametry

<b>Přívod vody</b>	
Studená	G3/4"
Teplá	G3/4"
Maximální statický tlak	600 kPa (87 psi)
Minimální dynamický tlak	30 kPa (4.4 psi)
Minimální průtok	20 L/min (5.3 gal US/min)
Doporučená teplota studené vody	3-20°C (37-68°F)
Doporučená teplota teplé vody	38-80°C (100 - 176°F)
<b>Odpad</b>	



Minimální kapacita	100 L/min (26.5 gal US/min.)		
Rozměry, váha atd.			
	Bez nádržky	Se splachovačem	Se splachovacím ventilem
Váha	14 kg (31 lbs)	16 kg (35 lbs)	14 kg (31 lbs)
Šířka	455 mm (17 7/8")	750 mm (29 1/2")	455 mm (17 7/8")
Výška	510 mm (20")	510 mm (20")	510 mm (20")
Hloubka	190 mm (7 1/2")	190 mm (7 1/2")	190 mm (7 1/2")

Produkt je v souladu s platnou legislativou.

### **Příloha č. 2 – Seznam měřidel**

Součástí dodávaného systému nejsou měřidla podléhající zákonu o metrologii v platném znění. Žádná část systému ani systém jako celek nevyžaduje kalibraci ani validaci.

**Příloha č. 3 – Informace k PBTK** (četnost, rozsah včetně informace o nutných činnostech (např. výměna součástí, kalibrace, validace, jiné činnosti) a požadavku na povinné servisní kity (položkový seznam s oceněním)

**Četnost PBTK – 1 x za 12 měsíců**

**Cena PBTK:**

- v záruční lhůtě zdarma
- 440,- Kč bez DPH (532,40 vč. DPH)/ přístroj

**Příloha č. 4 – Prohlášení o možnosti dodávek spotřebního materiálu nebo reagensů** včetně seznamu možných dodavatelů (pokud spotřební materiál nebo reagensie jsou potřeba pro činnost systému /přístroje/ a nebo není nutnost používat výhradně spotřební materiál nebo reagensie jednoho dodavatele)

Arjo Czech Republic s.r.o. je výhradním dodavatelem spotřebního materiálu (reagensie není potřeba).

**Příloha č. 5 – Vzor předávacího protokolu**

**Předávací protokol**

<b>Dodavatel Arjo Czech Republic s.r.o.</b> IČ 46962549 DIČ CZ46962549 Adresa Na Strži 1702/65, 140 00 Praha 4 tel: [redacted] email: servis.cz@arjo.com	<b>Odběratel Fakultní nemocnice Ostrava</b> IČ 00843989 DIČ CZ00843989 Adresa 17. listopadu 1790, 708 52 Ostrava-Poruba Mobil: [redacted] email: [redacted]
Smlouva/objednávka č.: 004/RS/21/041-K  Faktura č.:  Datum vystavení předávacího protokolu:	<b>Místo určení:</b> Adresa (vč. uvedení pavilonu/budovy) Fakultní nemocnice Ostrava 17. listopadu 1790 708 52 Ostrava-Poruba Klinika anestezie, resuscitace a intenzivní medicíny

Dodavatel potvrzuje, že zboží, tak jak je uvedeno níže, bylo dodáno a nainstalováno v souladu s Kupní smlouvou č. 004/RS/21/041-K

Označení zboží v rozpočtu	Označení zboží v kupní smlouvě a na faktuře	Typ přístroje, výrobce
	BCA1211-04	Sprchový panel ArjoHuntleigh AB

**Dodané výrobky a příslušenství:**

Příslušenství - obecný název	Příslušenství - typ	Výrobní číslo	Výrobce	Počet	Cena/kus s DPH
BCA1211-04			ArjoHuntleigh AB	1	105.461,-

Servis zdravotnického prostředku dle zákona č. 268/2014 Sb. je garantován firmou Arjo Czech Republic, s.r.o., a to jako záruční po dobu 24 měsíců ode dne uvedení do provozu a potvrzeného předání včetně zaškolení.

Zaškolení personálu se zacházením se zdravotnickými prostředky proběhlo dle zákona č. 268/2014 Sb. a bylo bezplatné.

Zboží předal:

datum:

podpis:

Zboží převzal:

datum:

podpis: