



LESY ČESKÉ REPUBLIKY, S. P., OBLASTNÍ ŘEDITELSTVÍ SEVERNÍ ČECHY
Dr. Vrbenského 2874/1, 415 01 Teplice, tel. +420 956946111, or946@lesy-cr.cz, ID DS:e8jcfns

Zadávací dokumentace

Lesy České republiky, s.p.

OŘ severní Čechy – LS Rumburk

Oprava SV Vlčí potok

Lesy České republiky, s.p., se sídlem Přemyslova 1106/19, Nový Hradec Králové, Hradec Králové, PSČ 500 08
Spisová značka AXII 540 vedená u rejstříkového soudu v Hradci Králové, IČ: 42196451, DIČ: CZ42196451
Lesy České republiky, s.p., jsou držitelem osvědčení o účasti v certifikaci lesů, loga PEFC (08-2101/0001) a certifikátu C-o-C.

Státní podnik Lesy České republiky, s.p., zachovává nulovou toleranci k jakémukoli nelegálnímu jednání a dodržuje maximální transparentnost, legitimitu a etiku. Součástí firemní kultury státního podniku Lesy České republiky, s.p., je Criminal compliance program (viz www.lesy-cr.cz), který stanoví zásady a pravidla jednání zaměstnanců či jiných osob jednajících za státní podnik Lesy České republiky, s.p. (dále jen „zaměstnanec“). Každý zaměstnanec má povinnost oznámit jakékoli podezřelé či nelegální jednání. V jakémkoli případě, kdy je jednání zaměstnance v rozporu s Criminal compliance programem, nelze je považovat za jednání v rámci nebo v zájmu státního podniku Lesy České republiky, s.p. Takové jednání je možné oznámit, a to i anonymně způsobem uvedenými na webových stránkách.
www.lesy-cr.cz



1. IDENTIFIKAČNÍ ÚDAJE

Název akce: Oprava SV Vlčí potok

LS: Rumburk

Název majetku:

| Název cesty | inventární č. | revír | k.ú. |
|--------------|---------------|-----------|---------|
| LC Nový Svět | 451800 | Tanečnice | Brtníky |



Obec: Staré Křečany

Kraj: Ústecký

Investor: Lesy České republiky, s.p.
LS Rumburk
Sukova 785/22
408 01 Rumburk
IČ: 42196451

Zpracovatel PD: Lesy České republiky, s.p.
OŘ severní Čechy

Stupeň dokumentace: zjednodušená PD pro realizaci stavby

Druh prací: opravy lesních cest



2. ZÁKLADNÍ ÚDAJE

Popis stávajícího stavu

Cesta silně poškozená přiblížováním a odvozem dříví – vymačkané hluboké koleje, výtluky, velké nánosy bahna v úseku 170 m. Odvozní cesta 3L, v lokalitě probíhají silné kůrovcové těžby, předpoklad ještě cca 2 – 3 000 m³. Cesta při hranici s NPČS, po cestě vede cyklotrasa a turistická cesta, nyní s omezeným pohybem.

Zdůvodnění stavby

Nutnost oprav LC pro zpřístupnění lesa a potřeby odvozu dříví z kalamitní těžby.

Technické řešení stavby

Stržení a odstranění nánosů bláta z vozovky. Výprava výtluků před zabahněným úsekem a oprava úseku délky 170 m doplněním konstrukce šterkodrtí fr. 0-63 mm v tl. 15 cm, doplnění vymačkaných kolejí makadamem, urovnání a zhutnění.

3. DOTČENÉ POZEMKY

Vlastníkem lesních pozemků dotčených stavbou je investor prací, Lesy České republiky, s.p.

4. SPLNĚNÍ LEGISLATIVNÍCH POŽADAVKŮ

Na stavbu není potřeba stavební povolení či ohlášení – jedná se o udržovací práce.

5. PŘEDPOKLÁDANÁ DOBA PLNĚNÍ ZAKÁZKY

Předpokládaný termín zahájení stavby: 31.8.2021.

Předpokládaný termín dokončení stavby: 10.9.2021.

6. NAKLÁDÁNÍ S ODPADY

V rámci realizace prací by nemělo dojít ke vzniku odpadu. Přebytečný výkopek bude rozhrnut v nejbližším okolí stavby. Veškeré odpady vzniklé v rámci stavebních prací zhotovitelem budou likvidovány zhotovitelem v souladu s platnou legislativou a podmínkami odpadové politiky České republiky.

7. PŘÍSTUP NA PRACOVIŠTĚ

Přístup je zajištěn po krajské silnici 3. třídy.

Přístup na staveniště umožňuje použití veškeré běžné techniky pro zemní práce, např. traktorbagr, pásový bagr. V rámci provedení prací se nepočítá s použitím speciální techniky. Předpokládá se využití traktorbagru, nákladního automobilu a hutnících strojů.

Umístění staveniště je patrné ze zákresu v přehledné situaci – příloha zákres v mapě

8. ROZSAH A USPOŘÁDÁNÍ PRACOVIŠTĚ

Inženýrské sítě

Nepředpokládá se výskyt žádné technické infrastruktury.

Uspořádání staveniště z hlediska veřejných zájmů

Z hlediska veřejných zájmů musí být po dobu prací volně přístupná a průjezdná lesní dopravní síť využívaná pro přístup na staveniště. Mechanizace nebude odstavována v prostoru lesa mimo lesní cesty a odstavné plochy.

Napojení na zdroje energií

Stavební práce svým charakterem nevyžadují napojení na zdroje elektrické energie, vody a kanalizace. Pitná voda pro pracovníky dodavatele bude dovážena balená.

Předání pracoviště

Pracoviště bude na základě místní pochůzky předáno za účasti zástupců investora, zhotovitele prací a vlastníků dotčených pozemků (LS Rumburk). Při předání staveniště budou dohodnuty podrobné podmínky využití a zpětného předání jednotlivých pozemků apod. Zvýšená pozornost bude věnována současnému stavu přístupové lesní cesty v celé její využívané délce.

Zařízení staveniště

Rozsah stavebních prací nevyžaduje vybudování zařízení staveniště.

Odvodnění pracoviště

Veškeré práce budou prováděny bez převodu vody. Práce budou prováděny za vhodných klimatických podmínek.

Doprava materiálu a mezideponie

Materiál dovážený na stavbu bude ihned zabudován do konstrukce komunikace nebo deponován na ploše zařízení staveniště. Výkopek nebude nikde deponován a bude ihned využit v rámci pracoviště pro urovnání a napojení okolního terénu, popř. bude využit k uvedení dotčených pozemků do stavu blízkého stavu původnímu.

9. ZAJIŠTĚNÍ OCHRANY ZDRAVÍ A BEZPEČNOSTI PRACOVNÍKŮ

Základní požadavky z hlediska BOZP

Z hlediska bezpečnosti práce a ochrany zdraví budou při realizaci prací dodržovány podmínky a požadavky stanovené nařízením vlády č. 591/2006 Sb. o bližších minimálních požadavcích na bezpečnost a ochranu zdraví při práci na staveništích.

Za uspořádání staveniště odpovídá zhotovitel prací, kterému bylo staveniště předáno a který jej převzal. Zhotovitel prací zajistí, aby:

- byly splněny požadavky vycházející z nařízení vlády č. 591/2006 Sb.,
- při provozu a používání strojů a technických zařízení, nářadí a dopravních prostředků na staveniště byly dodržovány bližší minimální požadavky na bezpečnost a ochranu zdraví při práci a veškeré použité provozní náplně byly ekologické a nebyly škodlivé ve vztahu k životnímu prostředí,
- byly splněny požadavky na organizaci práce a pracovní postupy stanovené.

Koordinátor BOZP a oznámení prací

Určení koordinátora prací ani oznámení na OIP není potřeba, jelikož stavba bude realizována jedním zhotovitelem.

10. VLIV REALIZACE ZEMNÍCH PRACÍ NA ŽIVOTNÍ PROSTŘEDÍ

Při realizaci prací lze předpokládat zvýšenou míru hluku provozem stavebních a dopravních mechanismů.

Po celou dobu realizace stavby je nezbytně nutné chránit povrchové a podzemní vody před jejich znečištěním zejména ropnými látkami. Zhotovitelem stavby budou udržovány veškeré pro dopravu využívané komunikace v provozuschopném stavu, před výjezdem vozidel na veřejné komunikace bude prováděna jejich očista.

Stavba v CHKO Labské pískovce.

V Teplicích, dne 18.8.2021

Vypracoval: XXXXXXXXXX

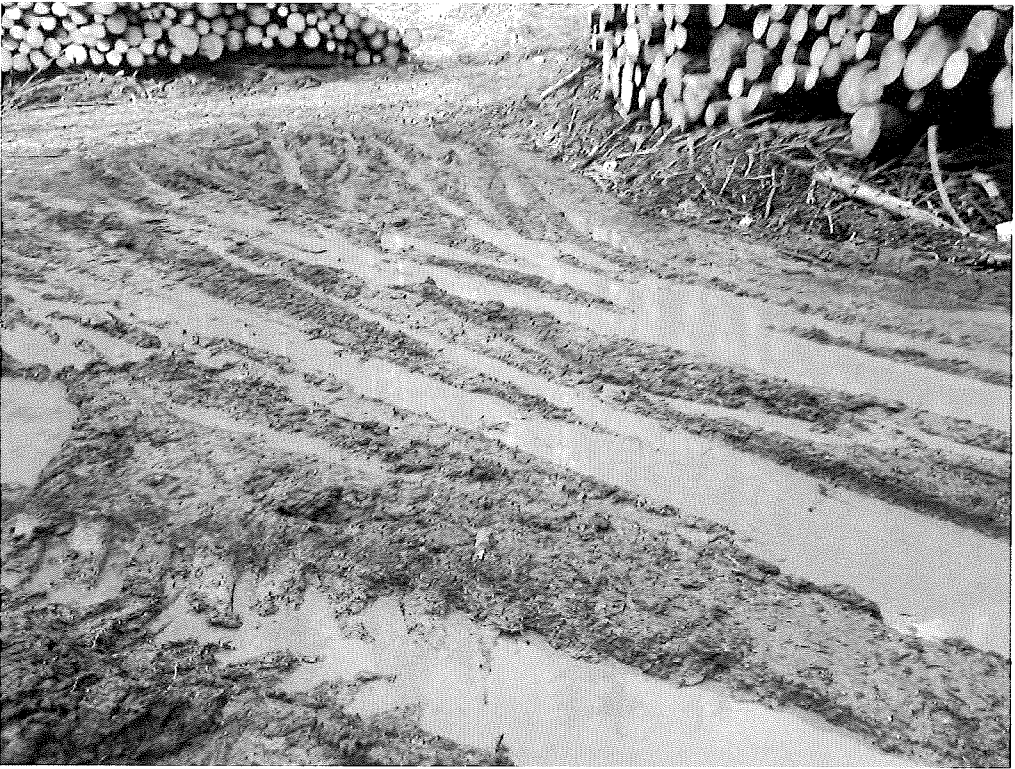
Přílohy:

- zakres v mapě
- Fotodokumentace
- Soupis prací – výkaz výměr

SV Vlčí potok – fotodokumentace

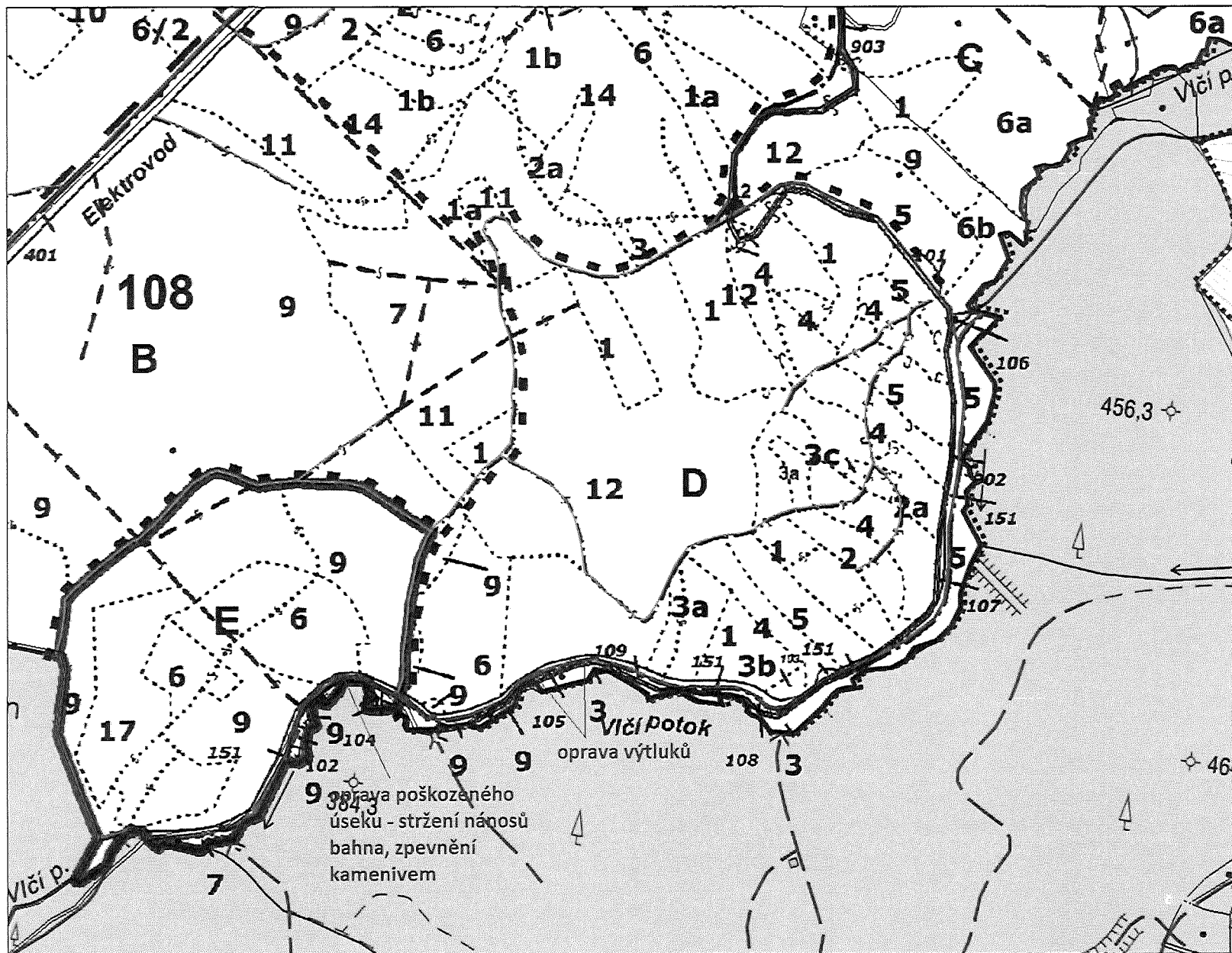








SV Vičí potok



1 : 5 000

REKAPITULACE STAVBY

Kód: 202112
Stavba: Oprava SV Vlčí potok

KSO:
Místo: revír Tanečnice, k.ú. Brtníky

CC-CZ:
Datum: 18.8.2021

Zadavatel:
Lesy České republiky, s.p.

IČ:
DIČ:

Uchazeč:
Ing. Michal Janovič

IČ: 86966316
DIČ: [REDACTED]

Projektant:

IČ:
DIČ:

Zpracovatel:

IČ:
DIČ:

Poznámka:

| | | | | |
|---------------------|--|--|--|-------------------|
| Cena bez DPH | | | | 114 484,50 |
|---------------------|--|--|--|-------------------|

| | Sazba daně | Základ daně | Výše daně |
|--------------|------------|-------------------|------------------|
| DPH základní | 21,00% | 114 484,50 | 24 041,75 |
| DPH snížená | 15,00% | 0,00 | 0,00 |

| | | | |
|-------------------|----------|------------|-------------------|
| Cena s DPH | v | CZK | 138 526,25 |
|-------------------|----------|------------|-------------------|

Projektant _____ Zpracovatel _____

Datum a podpis: _____ Razítko _____ Datum a podpis: _____ Razítko _____

Objednavatel _____ Uchazeč _____

Datum a podpis: _____ Razítko _____ Datum a podpis: _____ Razítko _____

REKAPITULACE OBJEKTŮ STAVBY A SOUPISŮ PRACÍ

Kód: 202112

Stavba: Oprava SV Vlčí potok

Místo: revír Tanečnice, k.ú. Brtníky

Datum: 18.8.2021

Zadavatel: Lesy České republiky, s.p.

Projektant:

Uchazeč: Ing. Michal Janovič

Zpracovatel:

| Kód | Popis | Cena bez DPH [CZK] | Cena s DPH [CZK] |
|---------------------------|----------------------|--------------------|-------------------|
| Náklady z rozpočtů | | 114 484,50 | 138 526,25 |
| 202112 | Oprava SV Vlčí potok | 114 484,50 | 138 526,25 |

REKAPITULACE ČLENĚNÍ SOUPISU PRACÍ

Stavba:

Oprava SV Vičí potok

Místo: revír Tanečnice, k.ú. Brtníky

Datum: 18.8.2021

Zadavatel: Lesy České republiky, s.p.

Projektant:

Uchazeč: Ing. Michal Janovič

Zpracovatel:

Kód dílu - Popis

Cena celkem [CZK]

| | |
|---------------------------------|-------------------|
| Náklady ze soupisu prací | 114 484,50 |
| HSV - Práce a dodávky HSV | 114 484,50 |
| 1 - Zemní práce | 15 750,00 |
| 5 - Komunikace pozemní | 97 160,00 |
| 998 - Přesun hmot | 1 574,50 |

SOUPIS PRACÍ

Stavba: **Oprava SV Vlčí potok**

Místo: revír Tanečnice, k.ú. Brtníky
 Zadavatel: Lesy České republiky, s.p.
 Uchazeč: Ing. Michal Janovič

Datum: 18.8.2021
 Projektant:
 Zpracovatel:

| PČ | Typ | Kód | Popis | MJ | Množství | J.cena [CZK] | Cena celkem [CZK] |
|-------------------------------|-----|-----------|---|----|----------|--------------|-------------------|
| Náklady soupisu celkem | | | | | | | 114 484,50 |
| D | | HSV | Práce a dodávky HSV | | | | 114 484,50 |
| D | | 1 | Zemní práce | | | | 15 750,00 |
| 1 | K | 121151223 | Sejmutí lesní půdy plochy přes 500 m2 tl vrstvy přes 150 do 200 mm strojně | m2 | 540,000 | 15,00 | 8 100,00 |
| | PP | | Sejmutí lesní půdy strojně při souvislé ploše přes 500 m2, tl. vrstvy přes 150 do 200 mm | | | | |
| | VV | | 170*3+10*3 | | 540,000 | | |
| 6 | K | 181951112 | Úprava pláně v hornině třídy těžitelnosti I skupiny 1 až 3 se zhutněním strojně | m2 | 510,000 | 15,00 | 7 650,00 |
| | PP | | Úprava pláně vyrovnáním výškových rozdílů strojně v hornině třídy těžitelnosti I, skupiny 1 až 3 se zhutněním | | | | |
| | VV | | 170*3 | | 510,000 | | |
| D | | 5 | Komunikace pozemní | | | | 97 160,00 |
| 7 | K | 564671111 | Podklad z kameniva hrubého drceného vel. 63-125 mm tl 250 mm | m2 | 40,000 | 260,00 | 10 400,00 |
| | PP | | Podklad z kameniva hrubého drceného vel. 63-125 mm, s rozprostřením a zhutněním, po zhutnění tl. 250 mm | | | | |
| 2 | K | 564851111 | Podklad ze štěrku drceného ŠD tl 150 mm | m2 | 510,000 | 160,00 | 81 600,00 |
| | PP | | Podklad ze štěrku drceného ŠD s rozprostřením a zhutněním, po zhutnění tl. 150 mm | | | | |
| | VV | | 170*3 | | 510,000 | | |
| 5 | K | 572211111 | Vyspravení výtluků na krajnicích a komunikacích kamenivem hrubým drceným | m3 | 6,000 | 860,00 | 5 160,00 |
| | PP | | Vyspravení výtluků a propadlých míst na krajnicích a komunikacích s rozprostřením a zhutněním kamenivem hrubým drceným | | | | |
| D | | 998 | Přesun hmot | | | | 1 574,50 |
| 4 | K | 998225111 | Přesun hmot pro pozemní komunikace s krytem z kamene, monolitickým betonovým nebo živičným | t | 28,116 | 56,00 | 1 574,50 |
| | PP | | Přesun hmot pro komunikace s krytem z kameniva, monolitickým betonovým nebo živičným dopravní vzdálenost do 200 m jakékoliv délky objektu | | | | |