

# Smlouva o dílo č.

Rozsah a obsah vzájemných práv a povinností smluvních stran z této smlouvy vyplývajících se bude řídit příslušnými ustanoveními smlouvy o dílo zákona č. 89/2012 Sb. nový občanský zákoník v platném znění (dále též „NOZ“), konkrétně ustanoveními § 2586 a následujícími.

Smluvní strany:

1.

Název:	město Blovice
Sídlo:	Masarykovo náměstí 143, 336 01 Blovice
IČ:	00256455
Zastupuje ve věcech smluvních:	Bc. Robert Zelenka, starosta města

dále jen „objednatel“

a

2.

Název:	STAFIS-KT s.r.o.
Sídlo:	Pačejov – nádraží 74, 341 01 Horažďovice
IČ / DIČ:	25219090 / CZ25219090 / jsme plátcí DPH
Zastupuje ve věcech smluvních:	Ing. Libor Smolík, jednatel
Telefon, e-mail:	
Zastupuje ve věcech technických:	
Telefon, e-mail:	

dále jen „zhotovitel“

uzavírají na základě vzájemné shody tuto

## Smlouvu o dílo (dále též „SoD“)

### Článek I. Předmět SoD

Předmětem této SoD je zhotovení stavební akce: **2021 - BEZBARIÉRY - BLOVICE, AMERICKÁ 88.**

Specifikace díla: *Předmětem plnění této SoD je přístavba osobního výtahu k objektu bytového domu a vytvoření bezbariérového přístupu do domu Americká č.p. 88, BLOVICE. Předmět veřejné zakázky přesně specifikuje tato SoD a projektová dokumentace s názvem „NÁSTAVBA, PŘÍSTAVBA A STAVEBNÍ ÚPRAVY OBJEKTU - Americká č.p. 88 - BLOVICE“, kterou zpracoval zodpovědný projektant Ing. Václav Sládek, IČ 43345425.*

### Článek II. Doba plnění

1. Zhotovitel se zavazuje na základě této SoD provést dílo v následujících termínech:

Předání a převzetí staveniště:	bez zbytečného odkladu po uzavření SOD
Zahájení plnění:	od 15.06.2021
Termín dokončení stavebních prací a vyklizení staveniště:	nejpozději do <b>31.08.2021</b>

2. Zahájení díla je podmíněno předáním staveniště.

### Článek III. Cena za dílo

1. Cena za provedení díla v rozsahu této SoD činí:

	Kč bez DPH	DPH 15 %	Kč včetně DPH
Bezbariérový přístup do domu a k výtahu	254 174,30,-	38 126,15,-	292 300,45,-
Výstavbu nového výtahu	1 522 228,80,-	228 334,32,-	1 750 563,12,-
<b>Cena celkem</b>	<b>1 776 403,10,-</b>	<b>266 460,47,-</b>	<b>2 042 863,57,-</b>

### Článek IV. Platební podmínky, smluvní pokuty

- Objednatel nebude poskytovat zálohy. Provedené práce budou hrazeny **1 x měsíčně** na základě vzájemně odsouhlaseného soupisu provedených prací. Konečná faktura bude vystavena při předání a převzetí díla a bude uhrazena po odstranění poslední vady nebo nedodělku.
- Smluvní strany dohodly měsíční platby za skutečně provedené činnosti na základě faktur za dílčí plnění. Součástí každé faktury za dílčí plnění bude soupis skutečně provedených činností schválený technickým dozorem stavebníka.
- Smluvní splatnost všech faktur za dílo bude **30 (třicet)** kalendářních dnů ode dne vystavení.
- Faktura zhotovitele musí obsahovat všechny zákonné náležitosti platebních dokladů požadovaných zákonem č. 235/2004 Sb. v platném znění.
- Daň z přidané hodnoty bude při fakturaci účtována ve výši dle zákona o DPH v platném znění. **Případný režim přenesení daňové povinnosti dle § 92e zákona o DPH bude dohodnut při předání a převzetí staveniště.**
- Veškeré náklady, které by mohly vzniknout zhotoviteli nad rámec této SoD, je zhotovitel povinen neprodleně oznámit **před jejich realizací** objednateli.
- Náklady nad rámec této SoD dle předchozího bodu tohoto článku mohou být zhotoviteli uhrazeny pouze, pokud takové náklady objednatel uzná jako oprávněné. Na úhradu nákladů za provedení díla nad rámec této SoD nemá zhotovitel právo vyjma případu, kdy takové náklady objednatel uzná a rozhodne se je zhotoviteli uhradit.
- Za nesplnění termínu plnění dle čl. II zaplatí zhotovitel objednateli smluvní pokutu **20.000 Kč** jednorázově a dále ve výši 0,05 % z celkové ceny díla za každý i započatý den prodlení. Smluvní pokutu zaplatí zhotovitel na účet objednatele do 10 kalendářních dnů ode dne uplatnění smluvní pokuty.
- Za prodlení s úhradou splátek ceny za provedení díla zaplatí objednatel zhotoviteli na jeho účet smluvní pokutu ve výši 0,05 % dlužné částky, a to za každý i započatý den prodlení. Smluvní pokutu zaplatí objednatel na účet zhotovitele do 10 kalendářních dnů ode dne uplatnění smluvní pokuty.

### Článek V. Záruční doba

- Zhotovitel poskytuje za bezvadnou jakost díla záruku v délce 60 měsíců ode dne předání a převzetí díla a odstranění vad a nedodělků s výjimkou komponentů, pro které jejich výrobce

nebo výhradní dodavatel stanoví záruční dobu odlišnou. Po dobu záruky odpovídá zhotovitel za vady, které objednatel zjistil a které včas oznámil.

2. Záruční doba začíná běžet dnem podpisu záznamu o splnění, předání a převzetí díla.
3. Vady díla bude objednatel v průběhu záruční doby reklamovat písemně na adrese zhotovitele. Zhotovitel bezplatně odstraní reklamovanou vadu v místě objednatele v dohodnutém termínu. O dobu odstraňování vady se prodlužuje záruční doba.
4. Případné neodstranitelné vady, které budou bránit užívání předmětu SoD, nahradí zhotovitel objednateli novým, bezvadným plněním.

## **Článek VI.**

### **Součinnost a povinnosti zhotovitele**

1. Zhotovitel je podle ustanovení § 2 písm. e) zákona č. 320/2001 Sb., o finanční kontrole ve veřejné správě a o změně některých zákonů, ve znění pozdějších předpisů, osobou povinnou spolupůsobit při výkonu finanční kontroly prováděné v souvislosti s úhradou zboží nebo služeb z veřejných výdajů.
2. Pro splnění předmětu této SoD poskytne objednatel zhotoviteli nezbytnou součinnost.
3. Omezení nebo neposkytnutí součinnosti dle předchozího odstavce tohoto článku neovlivní kvalitu plnění předmětu této SoD, může se však projevit v prodloužení termínu plnění. Na takovou okolnost je zhotovitel povinen písemně a neprodleně upozornit objednatele, současně s návrhem nového termínu plnění.
4. Zhotovitel si zajistí na své náklady případná odběrná místa elektrické energie, vody a ostatních služeb nutných k provedení DÍLA včetně měření odběrů. Napojovací body si dohodne s objednatelem.
5. Zhotovitel na sebe přejímá zodpovědnost za škody způsobené na zhotovovaném díle po celou dobu výstavby, tzn. do převzetí předmětu DÍLA objednatelem, stejně tak za škody způsobené svou stavební a jinou činností třetí osobě.
6. V případě jakéhokoliv narušení či poškození okolních ploch zhotovitelem, uvede zhotovitel poškozené plochy nejpozději k předání hotového díla do původního stavu, původní stav před zahájením prací zhotovitel prokazatelně zdokumentuje.
7. Veškerý demontovaný materiál je majetkem objednatele, jeho likvidace může být provedena jen se souhlasem objednatele.
8. Zhotovitel odpovídá za řádnou likvidaci vzniklých odpadů, nejpozději při převjímacím řízení předá zhotovitel doklad o zajištění likvidace odpadů ze stavby v souladu se zákonem č. 541/2020 Sb., o odpadech.
9. Zhotovitel je povinen vést ode dne převzetí staveniště o pracích, které provádí, stavební deník v rozsahu dle zákona č. 183/2006 Sb., o územním plánování a stavebním řádu (stavební zákon) a vyhlášky č. 499/2006 Sb., o dokumentaci staveb, §6 a příslušná příloha, do kterého je povinen zapisovat všechny skutečnosti rozhodné pro plnění SoD. Stavební deník musí být trvale přístupný na stavbě. Originál stavebního deníku je majetkem objednatele, zhotovitel si může pořídit ověřenou kopii. Vedení deníku končí dnem odstranění poslední vady oznámené v zápise o předání a převzetí stavby. Je zakázáno zápisy ve stavebním deníku přepisovat, škrtat a vytrhávat z něj jednotlivé stránky.
10. Zápisy do stavebního deníku čitelně zapisuje a podepisuje stavbyvedoucí vždy v ten den, kdy byly práce provedeny nebo kdy nastaly okolnosti, které jsou předmětem zápisu. Mimo stavbyvedoucího může do stavebního deníku provádět záznamy pouze objednatel, jím pověřený zástupce, případně zpracovatel PD nebo příslušné orgány státní správy. Nesouhlasí-li stavbyvedoucí se zápisem, který učinil objednatel nebo jím pověřený zástupce, případně

zpracovatel PD do stavebního deníku, musí k tomuto zápisu připojit svoje stanovisko nejpozději do 3 (tři) pracovních dnů, jinak se má za to, že s uvedeným zápisem souhlasí.

11. V případě, že má být dílčí část zhotovovaného díla zakryta nebo má být jinak znemožněn přístup k ní, je zhotovitel povinen prokazatelně vyzvat objednatele minimálně 3 (tři) pracovní dny předem k převzetí, aby mohl prověřit, zda zakrývaná část byla provedena řádně. Nedostaví-li se objednatel ke kontrole, může zhotovitel pokračovat v provádění díla. Bude-li v tomto případě objednatel dodatečně požadovat odkrytí zakrytých prací, je zhotovitel povinen toto odkrytí provést na náklady objednatele. Pokud se však zjistí, že práce nebyly řádně provedeny, nese veškeré náklady spojené s odkrytím prací, opravou chybného stavu a následným zakrytím zhotovitel.  
Pokud nebude objednatel vyzván k převzetí dílčí části zhotovovaného díla, která má být zakryta, či jinak znemožněn přístup k ní, je objednatel oprávněn požadovat po zhotoviteli odkrytí zakrytých prací. Odkrytí bude v tomto případě provedeno na náklady zhotovitele.
12. Seznam prací a konstrukcí, které podléhají kontrole, bude dohodnut při zahájení prací zápisem do stavebního deníku.
13. Objednatel má právo kontroly prováděné stavby a má právo přístupu na staveniště. Objednatel se zavazuje pravidelně se účastnit kontrolních dnů a na tyto dny vysílat svého zplnomocněného zástupce. Zplnomocněný zástupce je oprávněn vykonávat technický dozor stavebníka nad prováděným dílem a jménem objednatele uzavírat se zhotovitelem nezbytné dohody o řešení sporných otázek spojených s realizací díla.
14. Technický dozor stavebníka není oprávněn zasahovat do činnosti zhotovitele, je však oprávněn vydat pracovníkům zhotovitele příkaz přerušit práce, pokud odpovědný zástupce zhotovitele není dosažitelný, a je-li ohrožena bezpečnost prováděné stavby, život nebo zdraví pracujících na stavbě, nebo zhotovitel provádí dílo vadně či v rozporu s požadavky a potřebami objednatele.
15. Zhotovitel se zavazuje pravidelně svolávat kontrolní dny, na které bude pozván zplnomocněný zástupce objednatele. Termíny konání kontrolních dnů budou předem dohodnuty s technickým dozorem stavebníka. O průběhu kontrolního dne bude učiněn zápis do stavebního deníku.
16. Zhotovitel umožní správcům sítí případné provedení oprav na svých objektech a zařízeních.
17. Zhotovitel vyklidí staveniště do 5 (pěti) kalendářních dnů po dokončení díla a protokolárně je předá objednateli. Po uplynutí této lhůty může zhotovitel na staveništi ponechat pouze stroje a zařízení, případně materiál potřebný k odstranění případných vad a nedodělků.
18. Změny projektové dokumentace, resp. soupisu prací, jsou možné pouze po předchozím odsouhlasení zmocněnými zástupci obou smluvních stran.
19. K záměnám materiálů a výrobků oproti poskytnutým podkladům je vždy třeba předběžného souhlasu objednatele.
20. Zhotovitel bude respektovat předpisy týkající se bezpečnosti práce a technických zařízení, zejména zákona č. 309/2006 Sb., kterým se upravují další požadavky bezpečnosti a ochrany zdraví při práci v pracovněprávních vztazích a o zajištění bezpečnosti a ochrany zdraví při činnosti nebo poskytování služeb mimo pracovněprávní vztahy (zákon o zajištění dalších bezpečnostních podmínek bezpečnosti a ochrany zdraví při práci), nařízení vlády č. 362/2005 Sb., o bližších požadavcích na bezpečnost a ochranu zdraví při práci na pracovištích s nebezpečím pádu z výšky nebo do hloubky a nařízení vlády č. 591/2006 Sb., o bližších minimálních požadavcích na bezpečnost a ochranu zdraví při práci na staveništích. Zhotovitel přejímá v plném rozsahu odpovědnost za řízení postupu prací, za bezpečnost a ochranu zdraví osob v prostoru staveniště, požární ochrany a za zachování pořádku na staveništi.
21. Zhotovitel v plné míře zodpovídá za bezpečnost a ochranu zdraví všech osob v prostoru staveniště, které se zde nacházejí oprávněně (tyto osoby mají povinnost se hlásit při vstupu na

staveniště u stavbyvedoucího zhotovitele) a zabezpečí jejich vybavení ochrannými pracovními pomůckami. Zhotovitel je povinen zajistit bezpečnost práce a provozu podle platných právních předpisů a norem bezpečnostních, hygienických, požárních a ekologických.

22. Zhotovitel se zavazuje zajistit dodržování pracovněprávních předpisů, zejména zákona č. 262/2006 Sb., zákoník práce, ve znění pozdějších předpisů (se zvláštním zřetelem na regulaci odměňování, pracovní doby, doby odpočinku mezi směnami atp.), zákona č. 435/2004 Sb., o zaměstnanosti, ve znění pozdějších předpisů (se zvláštním zřetelem na regulaci zaměstnávání cizinců), a to vůči všem osobám, které se na plnění zakázky podílejí a bez ohledu na to, zda jsou práce na předmětu plnění prováděny bezprostředně zhotovitelem či jeho poddodavateli.
23. Zhotovitel je povinen zajistit řádné a včasné plnění finančních závazků svým poddodavatelům, kdy za řádné a včasné plnění se považuje plné uhrazení poddodavatelem vystavených faktur za plnění poskytnutá k plnění veřejné zakázky, a to vždy do 10 pracovních dnů od obdržení platby ze strany objednatele za konkrétní plnění. Zhotovitel se zavazuje přenést totožnou povinnost do dalších úrovní dodavatelského řetězce.
24. Zhotovitel je povinen kdykoli v průběhu plnění SoD na žádost objednatele předložit kompletní seznam částí plnění plněných prostřednictvím poddodavatelů včetně identifikace těchto poddodavatelů.
25. Zhotovitel se podpisem SoD zavazuje, že zajistí:
  - plnění veškerých povinností vyplývajících z právních předpisů České republiky, zejména pak z předpisů pracovněprávních, předpisů z oblasti zaměstnanosti a bezpečnosti ochrany zdraví při práci, a to vůči všem osobám, které se na plnění veřejné zakázky podílejí; plnění těchto povinností zajistí dodavatel i u svých poddodavatelů,
  - sjednání a dodržování smluvních podmínek se svými poddodavateli srovnatelných s podmínkami sjednanými ve smlouvě na plnění veřejné zakázky, a to v rozsahu ve SoD uvedených smluvních pokut a délky záruční doby; uvedené smluvní podmínky se považují za srovnatelné, bude-li výše smluvních pokut a délka záruční doby shodná se SoD na veřejnou zakázku.
26. Zhotovitel zajistí řádné označení a zabezpečí prostor staveniště v souladu s obecně platnými předpisy.
27. Zhotovitel má k datu podpisu této SoD uzavřenou pojistnou smlouvu, jejímž předmětem je pojištění odpovědnosti za škodu způsobenou Zhotovitelem třetí osobě v souvislosti s výkonem jeho činnosti ve výši nejméně **2 mil. Kč**. Zhotovitel se zavazuje, že po celou dobu trvání této SoD bude pojištěn ve smyslu tohoto ustanovení a že nedojde ke snížení pojistného plnění pod částku uvedenou v předchozí větě. Objednatel má právo kdykoliv požádat Zhotovitele o kopii této pojistné smlouvy.
28. Zhotovitel je povinen připravit a doložit u přejímacího řízení všechny předepsané doklady dle stavebního zákona a souvisejících právních předpisů, bez těchto dokladů nelze považovat dílo za dokončené a schopné předání (např. prohlášení o shodě použitých materiálů, doklady o provedených zkouškách a zaměření stavby, dále o ekologické likvidaci odpadů).
29. Zhotovitel není oprávněn převést (postoupit) svá práva, závazky a pohledávky, vyplývající z této SoD na třetí osobu.

## **Článek VII.**

### **Odevzdání a převzetí díla**

1. Místem předání je místo, kde je stavba prováděna.
2. Zhotovitel splní svoji povinnost provést dílo jeho řádným ukončením a předáním předmětu díla objednateli.

3. Objednatel splní svůj závazek převzít dílo zápisem o převzetí, že dílo přijímá. Objednatel nemá právo odmítnout převzetí díla pro ojedinělé drobné vady, které samy o sobě ani ve spojení s jinými nebrání užívání stavby funkčně nebo esteticky, ani její užívání podstatným způsobem neomezují. Jestliže dílo vykazuje tyto vady, budou zachyceny v předávacím protokole s tím, že se zhotovitel zavazuje tyto odstranit na své náklady po podpisu předávacího protokolu v dohodnutém termínu. Objednatel je oprávněn odmítnout převzetí díla v případě, že dílo vykazuje vady, které brání řádnému a obvyklému užívání díla.
4. Vlastnické právo k věcem zabudovaným do díla přechází ze zhotovitele na objednatele okamžikem jejich zaplacení. Odpovědnost za škody a ztráty, které vzniknou na stavebních materiálech, dílech, nebo celé stavbě, rizika a nebezpečí, nese zhotovitel do okamžiku protokolárního převzetí díla objednatelem.
5. Zhotovitel je povinen písemně oznámit objednateli nejpozději 5 (pět) pracovních dnů předem, kdy bude dílo připraveno k odevzdání. Objednatel je pak povinen nejpozději do 14 (čtrnácti) kalendářních dnů od termínu stanoveného zhotovitelem zahájit přijímací řízení a řádně v něm pokračovat.

### **Článek VIII. Platnost a účinnost SoD**

1. Tato SoD nabývá platnosti dnem jejího podpisu zástupci smluvních stran.
2. Tato SoD nabývá účinnosti dnem jejího uveřejnění v Registru smluv. Zveřejnění zajistí objednatel.

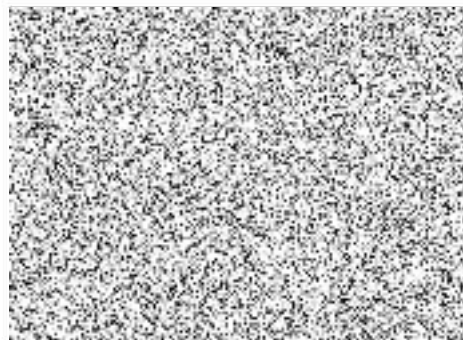
### **Článek IX. Závěrečná ustanovení**

1. Ustanovení neupravená touto SoD se řídí obecně platnými právními předpisy České republiky, zejména NOZ v platném znění (občanský zákoník), zákonem č. 541/2020 Sb., o odpadech, ve znění jejich pozdějších změn a předpisů, zákonem č. 22/1997 Sb., o technických požadavcích na výrobky a o změně a doplnění některých zákonů, ve znění jeho pozdějších změn, zákonem č. 183/2006 Sb., o územním plánování a stavebním řádu (stavební zákon) v platném znění.
2. Změny a doplnění této SoD jsou možné pouze v písemné podobě a na základě vzájemné dohody obou smluvních stran.
3. Smluvní strany si ujednaly, že smluvní vztah vzniklý dle této SoD bude vykládán výhradně podle obsahu SoD, bez přihlídnutí k jakékoli skutečnosti, která nastala nebo byla sdělena jednou stranou druhé straně před uzavřením SoD. Pro odstranění pochybností smluvní strany výslovně veškerá ujednání, prohlášení, přísliby ujištění ruší a nahrazují touto SoD, současně vylučují aplikaci ustanovení § 556 odst. 2 NOZ.
4. Právní vztahy vyplývající z této SoD se řídí zákony České republiky, zejména občanským zákoníkem. Spory vzniklé z této SoD se smluvní strany zavazují řešit nejprve dohodou a není-li to možné, pak podle příslušných ustanovení právních předpisů České republiky.
5. Soudem příslušným pro všechny spory vzniklé z této SoD mezi zhotoviteli a objednatelem je obecný soud objednatele, v případě právního nástupce objednatele nebo osoby, na níž byla převedena práva a povinnosti objednatele ze SoD obecný soud této osoby.
6. Zhotovitel souhlasí se zveřejněním SoD na profilu zadavatele s výjimkou informací, které jsou obchodním tajemstvím vymezeným v NOZ.
7. Tato SoD se uzavírá ve třech vyhotoveních, přičemž objednatel obdrží dvě vyhotovení.
8. Smluvní strany prohlašují, že si tuto SoD před jejím podpisem přečetly, že byla uzavřena po vzájemném projednání, porozumění jejímu obsahu, podle pravé a svobodné vůle, na důkaz čehož připojují oprávnění zástupci smluvních stran své podpisy.

V Blovicích dne 9.6. 2021



Bc. Robert Zelenka  
starosta města Blovice  
za objednatele




Ing. Libor Smolík  
jednatel společnosti  
za zhotovitele

Příloha: *oceněný soupis prací (výměň) na bezbariérový přístup do domu a k výtahu*  
*oceněný soupis prací (výměň) na výstavbu nového výtahu*



**APITULACE STAVBY**

11/2019-A

stavba: **Nástavba, přístavba a stavební úpravy objektu Americká č.p. 88, Blovice**KSO:  
Místo: **Blovice**CC-CZ:  
Datum: **19.05.2021**Zadavatel:  
**Město Blovice**IČ: **00256455**  
DIČ:Uchazeč:  
**STAFIS-KT s.r.o.**IČ: **25219090**  
DIČ: **CZ25219090**Projektant:  
**VS - projekt, Ing. Václav Sládek**IČ: **43345425**  
DIČ:Zpracovatel:  
IČ: **13891871**  
DIČ:

Poznámka:

<b>Cena bez DPH</b>			<b>254 174,30</b>
	<b>Sazba daně</b>	<b>Základ daně</b>	<b>Výše daně</b>
DPH základní	21,00%	0,00	0,00
DPH snížená	15,00%	254 174,30	38 126,15
<b>Cena s DPH</b>			<b>292 300,45</b>
<b>v CZK</b>			

Projektant

Zpracovatel

Datum a podpis:

Razítko

Datum a podpis:

Razítko

Objednavatel

Uchazeč



Datum a podpis:

Razítko

Datum a podpis:



# REKAPITULACE OBJEKTŮ STAVBY A SOUPISŮ PRACÍ

Kód: 11/2019-A

Stavba: Nástavba, přístavba a stavební úpravy objektu Americká č.p. 88, Blovice

Místo: Blovice

Datum: 19.05.2021

Zadavatel: Město Blovice

Projektant: VS - projekt, Ing. Václav

Uchazeč: STAFIS-KT s.r.o.

Zpracovatel:

Kód	Popis	Cena bez DPH [CZK]	Cena s DPH [CZK]
<b>Náklady z rozpočtů</b>		<b>254 174,30</b>	<b>292 300,45</b>
1.2.1.	Bezbariérový přístup do domu a k výtahu	254 174,30	292 300,45

# KRYCÍ LIST SOUPISU PRACÍ

Stavba:

Nástavba, přístavba a stavební úpravy objektu Americká č.p. 88, Blovice

Objekt:

1.2.1. - Bezbariérový přístup do domu a k výtahu

KSO:

Místo: Blovice

CC-CZ:

Datum: 19.05.2021

Zadavatel:

Město Blovice

IČ:

00256455

DIČ:

Uchazeč:

STAFIS-KT s.r.o.

IČ:

25219090

DIČ:

CZ25219090

Projektant:

VS - projekt, Ing. Václav Sládek

IČ:

43345425

DIČ:

Zpracovatel:



IČ:

13891871

DIČ:

Poznámka:

Cena bez DPH

254 174,30

	Základ daně	Sazba daně	Výše daně
DPH základní	0,00	21,00%	0,00
DPH snížená	254 174,30	15,00%	38 126,15

Cena s DPH

v CZK

292 300,45

Projektant

Zpracovatel

Datum a podpis:

Razítko

Datum a podpis:

Razítko

Objednavatel

Uchazeč



Datum a podpis:

Razítko

Datum a podpis:

Razítko

# REKAPITULACE ČLENĚNÍ SOUPISU PRACÍ

Stavba: Nástavba, přístavba a stavební úpravy objektu Americká č.p. 88, Blovice

Objekt: 1.2.1. - Bezbariérový přístup do domu a k výtahu

Místo: Blovice

Datum: 19.05.2021

Zadavatel: Město Blovice

Projektant: VS - projekt, Ing.

Uchazeč: STAFIS-KT s.r.o.

Zpracovatel: Václav Sládek



Kód dílu - Popis

Cena celkem [CZK]

## Náklady ze soupisu prací

254 174,30

HSV - Práce a dodávky HSV	42 109,41
1 - Zemní práce	9 755,17
3 - Svislé a kompletní konstrukce	3 431,28
5 - Komunikace pozemní	13 643,58
9 - Ostatní konstrukce a práce, bourání	7 236,63
997 - Přesun sutě	6 314,79
998 - Přesun hmot	1 727,96
PSV - Práce a dodávky PSV	183 064,89
764 - Konstrukce klempířské	26 364,65
767 - Konstrukce zámečnické	156 700,24
VRN - Vedlejší rozpočtové náklady	29 000,00
VRN1 - Průzkumné, geodetické a projektové práce	16 000,00
VRN3 - Zařízení staveniště	8 000,00
VRN4 - Inženýrská činnost	5 000,00

# POPIS PRACÍ

Stavba:

Nástavba, přístavba a stavební úpravy objektu Americká č.p. 88, Blovice

Objekt:

1.2.1. - Bezbariérový přístup do domu a k výtahu

Místo: Blovice

Datum: 19.05.2021

Zadavatel: Město Blovice

Projektant: VS - projekt, Ing.  
Václav Sládek

Uchazeč: STAFIS-KT s.r.o.

Zpracovatel:

PČ	Typ	Kód	Popis	MJ	Množství	J.cena [CZK]	Cena celkem [CZK]
<b>Náklady soupisu celkem</b>							<b>254 174,30</b>
D	HSV		Práce a dodávky HSV				42 109,41
D	1		Zemní práce				9 755,17
1	K	113107122	Odstranění podkladu z kameniva drčeného tl 200 mm ručně	m2	14,412	313,00	4 510,96
	W		5,4*1,5+2,4*2,63		14,412		
2	K	113107141	Odstranění podkladu živičného tl 50 mm ručně	m2	14,412	98,90	1 425,35
	W		5,4*1,5+2,4*2,63		14,412		
3	K	122211101	Odkopávky a prokopávky v hornině třídy těžitelnosti I, skupiny 3 až 3	m3	1,620	909,00	1 472,58
	W		5,4*1,5*0,2		1,620		
4	K	162551108	Vodorovně přemístění do 3000 m výkopku/sypaniny z hornin třídy těžitelnosti I, skupiny 1 až 3	m3	1,620	120,00	194,40
	W		5,4*1,5*0,2		1,620		
5	K	171201231	Poplatek za uložení zeminy a kamení na recyklační skládce (skládkovné) kód odpadu 17 05 04	t	2,916	253,00	737,75
	W		1,62*1,8 *Přepočtené koeficientem množství		2,916		
6	K	171251201	Uložení sypaniny na skládky nebo meziskládky	m3	1,620	18,50	29,97
7	K	181912112	Úprava pláně v hornině třídy těžitelnosti I, skupiny 3 se zvláštním režimem	m2	14,412	45,00	648,54
	W		5,4*1,5+2,4*2,63		14,412		
8	K	182211121	Svahování násypů ručně	m2	7,212	102,00	735,62
	W		3*1,5+2,4*1,13		7,212		
D	3		Svislé a kompletní konstrukce				3 431,28
9	K	317234410	Vyzdívká mezi nosníky z cihel pálených na MC	m3	0,113	6 060,00	684,78
	W		1,4*0,54*0,15		0,113		
10	K	317941123	Osazování ocelových válcovaných nosníků na zdivu I, IE, U, IIE nebo I, do č 22	t	0,072	8 800,00	633,60
	W		1,4*4*12,9*0,001		0,072		
11	M	13010746	ocel profilová IPE 140 jakost 11 375	t	0,073	24 300,00	1 773,90
	W		1,4*4*12,9*0,001		0,072		
	W		0,072*1,02 *Přepočtené koeficientem množství		0,073		
12	K	413232211	Zazdívká zhlaví válcovaných nosníků v do 150 mm	kus	3,000	113,00	339,00
D	5		Komunikace pozemní				13 643,58
13	K	564861111	Podklad ze šterkodrtě ŠD tl 200 mm	m2	22,512	211,00	4 750,03
	W		5,4*1,5*2+2,4*2,63		22,512		
14	K	596211110	Kladení zámkové dlažby komunikací pro pěši tl 60 mm	m2	14,412	339,00	4 885,67
	W		skupiny A pl do 50 m2 5,4*1,5+2,4*2,63		14,412		
15	M	59245018	dlažba tvar obdélník betonová 200x100x60mm přírodní	m2	14,844	270,00	4 007,88
	W		14,412*1,03 *Přepočtené koeficientem množství		14,844		
D	9		Ostatní konstrukce a práce, bourání				7 236,63
16	K	916231213	Osazení chodníkového obrubníku betonového stojatého s boční operou do lože z betonu prostého	m	14,000	219,00	3 066,00
17	M	59217016	obrubník betonový chodníkový 1000x80x250mm	m	14,000	129,00	1 806,00
18	K	962032230	Bourání zdiva z cihel pálených nebo vápenopískových na MV nebo MVC do 1 m2	m3	1,247	1 290,00	1 608,63
	W		1,1*2,1*0,54		1,247		
19	K	973031325	Výsekání kapes ve zdivu cihelném na MV nebo MVC pl do 0,10 m2 hl do 300 mm	kus	3,000	252,00	756,00
D	997		Přesun sutě				6 314,79
20	K	997006002	Třídění stavebního odpadu na jednotlivé druhy	t	7,929	144,00	1 141,78
21	K	997013501	Odvoz sutí a vybouraných hmot na skládku nebo meziskládku do 1 km se složením	t	7,929	233,00	1 847,46
22	K	997013509	Příplatek k odvozu sutí a vybouraných hmot na skládku ZKD 1 km přes 1 km	t	15,858	10,20	161,75
	W		7,929*2 *Přepočtené koeficientem množství		15,858		
23	K	997013871	Poplatek za uložení stavebního odpadu na recyklační skládce (skládkovné) směsného stavebního a demoličního odpadu kód odpadu 17 05 04	t	2,338	596,00	1 393,45
24	K	997221873	Poplatek za uložení stavebního odpadu na recyklační skládce (skládkovné) zeminy a kamení zatříděného do Katalogu odpadů pod kódem 17 05 04	t	4,179	253,00	1 057,29

PČ	Typ	Kód	Popis	MJ	Množství	J.cena [CZK]	Cena celkem [CZK]
			vv (5,4*1,5+2,4*2,63)*0,29		4,179		
25	K	997221875	Poplatek za uložení stavebního odpadu na recyklační skládce (skládkovně) asfaltového bez obsahu dehtu zaříděného do Katalogu odpadů pod kódem 17 03 02	t	1,412	505,00	713,06
			vv (5,4*1,5+2,4*2,63)*0,098		1,412		
26	K	998011001	D 998 Přesun hmot Přesun hmot pro budovy zděné v do 6 m	t	6,063	285,00	1 727,96 1 727,96
	D	PSV	Práce a dodávky PSV				183 064,89
	D	764	Konstrukce klempířské				26 364,65
27	K	764111641	Krytina střechy rovné drážkováním ze svítků z Pz plechu s povrchovou úpravou do rš 670 mm sklonu do 30°	m2	9,900	1 360,00	13 464,00
			vv 3*3,3		9,900		
28	K	764213456	Sněhový zachytávač krytiny z Pz plechu průběžný dvostranný	m	4,000	1 660,00	6 640,00
29	K	764311615	Lemování rovných zdí střech s krytinou skládanou z Pz s povrchovou úpravou rš 400 mm	m	8,500	304,00	2 584,00
30	K	764315623	Lemování trub, konzol, držáků z Pz s povrch úpravou střech s krytinou skládanou D do 150 mm	kus	1,000	678,00	678,00
31	K	764511602	Žlab podokapní půlkruhový z Pz s povrchovou úpravou rš 330 mm	m	3,000	433,00	1 299,00
32	K	764511642	Kotlík oválný (trychtýřový) pro podokapní žlaby z Pz s povrchovou úpravou 330/100 mm	kus	1,000	507,00	507,00
33	K	764518622	Svody kruhové včetně objímek, kolen, odskoků z Pz s povrchovou úpravou průměr 100 mm	m	1,500	643,00	964,50
34	K	998764101	Přesun hmot tonážní pro konstrukce klempířské v objektech v do 6 m	t	0,117	1 950,00	228,15
	D	767	Konstrukce zámečnické				156 700,24
35	K	767163121	Montáž přímého kovového zábradlí z dílců do betonu v rovině	m	15,000	1 380,00	20 700,00
36	M	55342281	zábradlí s prutovou výplní, spodní kotvení, kulatý sloupek	m	15,000	5 820,00	87 300,00
37	K	767415290	Montáž distančního pozinkovaného profilu tvaru "Z"	m	9,900	178,00	1 762,20
			vv 3,2+3,3+3,4		9,900		
38	M	154315R0	profil ocelový pozinkovaný Z ohýbaný symetrický 150mm	m	9,900	85,00	841,50
			vv 3,2+3,3+3,4		9,900		
39	K	767640111	Montáž dveří ocelových vchodových jednokřídlových bez nadsvětlika	kus	1,000	3 660,00	3 660,00
40	M	55341246	dveře Al vchodové jednokřídlové š 900mm	kus	1,000	42 400,00	42 400,00
41	K	998767101	Přesun hmot tonážní pro zámečnické konstrukce v objektech v do 6 m	t	0,029	1 260,00	36,54
	D	VRN	Vedlejší rozpočtové náklady				29 000,00
	D	VRN1	Průzkumné, geodetické a projektové práce				16 000,00
42	K	012103000	Geodetické práce před výstavbou	kpl	1,000	8 000,00	8 000,00
43	K	012303000	Geodetické práce po výstavbě	kpl	1,000	8 000,00	8 000,00
	D	VRN3	Zařízení staveniště				8 000,00
44	K	034002000	Zabezpečení staveniště	kpl	1,000	8 000,00	8 000,00
	D	VRN4	Inženýrská činnost				5 000,00
45	K	045002000	Kompletační a koordinační činnost	kpl	1,000	5 000,00	5 000,00

# KAPITULACE STAVBY

11/2019-B

stavba: Nástavba, přístavba a stavební úpravy objektu Americká č.p. 88, Blovice

KSO:  
Místo: Blovice

CC-CZ:  
Datum: 19.05.2021

Zadavatel:  
Město Blovice


IC: 00256455  
DIČ:

Uchazeč:  
STAFIS-KT s.r.o.

IC: 25219090  
DIČ: CZ25219090

Projektant:  
VS - projekt, Ing. Václav Sládek

IC: 43345425  
DIČ:

Zpracovatel:  


IC: 13891871  
DIČ:

Poznámka:

Cena bez DPH 1 522 228,80

	Sazba daně	Základ daně	Výše daně
DPH základní	21,00%	0,00	0,00
DPH snížená	15,00%	1 522 228,80	228 334,32

Cena s DPH v CZK 1 750 563,12

Projektant

Zpracovatel

Datum a podpis:

Razítko

Datum a podpis:

Razítko

Objednavatel

Uchazeč



Datum a podpis:

Razítko

Datum a podpis:

Razítko

# REKAPITULACE OBJEKTŮ STAVBY A SOUPISŮ PRACÍ

Kód: 11/2019-B

Stavba: Nástavba, přístavba a stavební úpravy objektu Americká č.p. 88, Blovice

Místo: Blovice

Datum: 19.05.2021

Zadavatel: Město Blovice

Projektant: VS - projekt, Ing. Václav

Uchazeč: STAFIS-KT s.r.o.

Zpracovatel:



Kód	Popis	Cena bez DPH [CZK]	Cena s DPH [CZK]
<b>Náklady z rozpočtů</b>		<b>1 522 228,80</b>	<b>1 750 563,12</b>
1.2.2.	Výstavba nového výtahu	1 522 228,80	1 750 563,12

# KRYCÍ LIST SOUPISU PRACÍ

Stavba:

Nástavba, přístavba a stavební úpravy objektu Americká č.p. 88, Blovice

Objekt:

1.2.2. - Výstavba nového výtahu

KSO:

Místo: Blovice

CC-CZ:

Datum: 19.05.2021

Zadavatel:

Město Blovice

IČ: 00256455

DIČ:

Uchazeč:

STAFIS-KT s.r.o.

IČ: 25219090

DIČ: CZ25219090

Projektant:

VS - projekt, Ing. Václav Stádek

IČ: 43345425

DIČ:

Zpracovatel:

IČ: 13891871

DIČ:

Poz:

Cena bez DPH

1 522 228,80

	Základ daně	Sazba daně	Výše daně
DPH základní	0,00	21,00%	0,00
DPH snížená	1 522 228,80	15,00%	228 334,32

Cena s DPH

v CZK

1 750 563,12

Projektant

Zpracovatel

Datum a podpis:

Razítko

Datum a podpis:

Razítko

Objednavatel

Uchazeč

Datum a podpis:

Razítko

Datum a podpis:

Razítko



# REKAPITULACE ČLENĚNÍ SOUPISU PRACÍ

Stavba:

Nástavba, přístavba a stavební úpravy objektu Americká č.p. 88, Blovice

Objekt:

1.2.2. - Výstavba nového výtahu

Místo: Blovice

Datum: 19.05.2021

Zadavatel: Město Blovice

Projektant: VS - projekt, Ing.  
Václav Sládek

Uchazeč: STAFIS-KT s.r.o.

Zpracovatel:

Kód dílu - Popis

Cena celkem [CZK]

## Náklady ze soupisu prací

1 522 228,80

HSV - Práce a dodávky HSV	554 186,94
1 - Zemní práce	37 080,67
2 - Zakládání	31 316,05
3 - Svislé a kompletní konstrukce	176 947,16
4 - Vodorovné konstrukce	62 393,55
6 - Úpravy povrchů, podlahy a osazování výplní	130 610,00
9 - Ostatní konstrukce a práce, bourání	77 188,25
997 - Přesun sutě	13 892,12
998 - Přesun hmot	24 759,14
PSV - Práce a dodávky PSV	83 041,86
711 - Izolace proti vodě, vlhkosti a plynům	10 190,71
712 - Povlakové krytiny	4 939,86
713 - Izolace tepelné	6 751,37
751 - Vzduchotechnika	1 208,00
762 - Konstrukce tesařské	3 627,42
765 - Krytina skládaná	6 274,00
767 - Konstrukce zámečnické	31 057,85
783 - Dokončovací práce - nátěry	12 308,24
784 - Dokončovací práce - malby a tapety	6 684,41
M - Práce a dodávky M	850 000,00
33-M - Montáže dopr.zařiz.,sklad. zař. a váh	850 000,00
VRN - Vedlejší rozpočtové náklady	35 000,00
VRN1 - Průzkumné, geodetické a projektové práce	16 000,00
VRN3 - Zařízení staveniště	5 000,00
VRN4 - Inženýrská činnost	14 000,00
VRN5 - Finanční náklady	0,00

# POPIS PRACÍ

Stavba:

Nástavba, přístavba a stavební úpravy objektu Americká č.p. 88, Blovice

Objekt:

1.2.2. - Výstavba nového výtahu

Místo: Blovice

Datum: 19.05.2021

Zadavatel: Město Blovice

Projektant: VS - projekt, Ing.  
Václav Sládek

Uchazeč: STAFIS-KT s.r.o.

Zpracovatel:

PČ	Typ	Kód	Popis	MJ	Množství	J.cena [CZK]	Cena celkem [CZK]
<b>Náklady soupisu celkem</b>							<b>1 522 228,80</b>
D	HSV		Práce a dodávky HSV				554 186,94
D	1		Zemní práce				37 080,67
1	K	113107122	Odstranění podkladu z kameniva drceného tl 200 mm ručně	m2	9,000	313,00	2 817,00
	W		3*3		9,000		
2	K	113107141	Odstranění podkladu živičného tl 50 mm ručně	m2	9,000	98,90	890,10
	W		3*3		9,000		
3	K	131213101	Hloubení jam v soudržných horninách třídy těžitelnosti I, skupiny 3 ručně	m3	16,200	1 040,00	16 848,00
	W		3*3*1,8		16,200		
4	K	162551108	Vodorovně přemístění do 3000 m výkopku/sypaniny z hornin třídy těžitelnosti I, skupiny 1 až 3	m3	12,316	120,00	1 477,92
	W		(3+2,33*2)*0,3*1+2,8*2,45*0,3+0,5*2,8*0,4+0,8*0,25*0,4*2+(2,8+0,9*2)*0,8*0,5+(2,25*2,4)*1		12,316		
5	K	171201231	Poplatek za uložení zeminy a kamení na recyklační skládce (skládkovně) kód odpadu 17 05 04	t	22,169	499,00	11 062,33
	W		12,316*1,8 *Přepočtené koeficientem množství		22,169		
6	K	171251201	Uložení sypaniny na skládky nebo meziskládky	m3	12,316	18,50	227,85
7	K	174111101	Zásyp jam, šachet rýh nebo kolem objektů sypaninou se zhuštěním ručně	m3	6,182	218,00	1 347,68
	W		3*3*1,8+(3+2,33*2)*0,3*1		6,182		
	W		((3+2,33*2)*0,3*1+2,8*2,45*0,3+0,5*2,8*0,4+0,8*0,25*0,4*2+(2,8+0,9*2)*0,8*0,5+(2,25*2,4)*1)		-12,316		
	W		Součet		6,182		
8	M	58333651	kamenivo těžené hrubé frakce 8/16	t	4,136	508,00	2 101,09
	W		(3+2,33*2)*0,3*1		2,298		
	W		2,298*1,8 *Přepočtené koeficientem množství		4,136		
9	K	181912112	Úprava pláně v hornině třídy těžitelnosti I, skupiny 3 se zhuštěním ručně	m2	6,860	45,00	308,70
	W		2,8*2,45		6,860		
D	2		Zakládání				31 316,05
10	K	271572211	Podsyp pod základové konstrukce se zhuštěním z neřídícího štěrku	m3	0,686	1 050,00	720,30
	W		2,8*2,45*0,1		0,686		
11	K	273321511	Základové desky ze ŽB bez zvýšených nároků na prostředí tř. C 25/30	m3	1,372	3 060,00	4 198,32
	W		2,8*2,45*0,2		1,372		
12	K	273351121	Zřízení bednění základových desek	m2	1,540	401,00	617,54
	W		(2,8+2,45*2)*0,2		1,540		
13	K	273351122	Odstranění bednění základových desek	m2	1,540	108,00	166,32
14	K	273362021	Výztuž základových desek svařovanými sítěmi Kari	t	0,023	35 643,00	819,79
	W		2,8*2,45*0,2*7,9*2*0,001		0,022		
	W		0,022*1,05 *Přepočtené koeficientem množství		0,023		
15	K	274313611	Základové pásy z betonu tř. C 16/20	m3	2,560	2 790,00	7 142,40
	W		0,5*2,8*0,4+0,8*0,25*0,4*2+(2,8+0,9*2)*0,8*0,5		2,560		
16	K	274351121	Zřízení bednění základových pasů rovného	m2	5,880	319,00	1 875,72
	W		((0,75+0,25)*2+1,2)*0,4+((1,7+0,9)*2+2,8+1,2)*0,5		5,880		
17	K	274351122	Odstranění bednění základových pasů rovného	m2	5,880	61,20	359,86
18	K	279113143	Základová zeď tl do 250 mm z tvárc ztraceného bednění včetně výplně z betonu tř. C 20/25	m2	1,600	1 150,00	1 840,00
	W		1,6*1		1,600		
19	K	279113145	Základová zeď tl do 400 mm z tvárc ztraceného bednění včetně výplně z betonu tř. C 20/25	m2	6,100	1 820,00	11 102,00
	W		(2,25*2+1,6)*1		6,100		
20	K	279361821	Výztuž základových zdí nosných betonářskou ocelí 10 505	t	0,062	39 900,00	2 473,80
	W		((2,25+1,6)*2*4+((2,25+1,6)*2/0,5+4*4)*1,2)*0,888*0,001		0,061		
	W		0,061*1,02 *Přepočtené koeficientem množství		0,062		
D	3		Svislé a kompletní konstrukce				176 947,16
21	K	311235145	Zdivo jednovrstvé z cihel broušených přes P10 do P15 na tenkovrstvou maltu tl 250 mm	m2	13,971	1 180,00	16 485,78
	W		1,6*(1,75*3+1,5+2+2,5*2+0,76)-1,08*2,14*4		13,971		
22	K	311235191	Zdivo jednovrstvé z cihel broušených přes P10 do P15 na tenkovrstvou maltu tl 380 mm	m2	88,511	1 642,00	145 335,06

PČ	Typ	Kód	Popis	MJ	Množství	J.cena [CZK]	Cena celkem [CZK]
	W		(1,85*2+2,4)*(1,75*3+1,5+2+2,5*2+0,76)		88,511		
23	K	317168053	Překlád keramický vysoký v 238 mm dl 1500 mm	kus	12,000	505,00	6 060,00
	W		3*4		12,000		
24	K	317234410	Výzdívka mezi nosníky z cihel pálených na MC	m3	0,347	6 060,00	2 102,82
	W		1,4*(0,7+0,5+0,45)*0,15		0,347		
25	K	317941123	Osazování ocelových válcovaných nosníků na zdivu I, IE, U,	t	0,181	8 800,00	1 592,80
	W		IE nebo I, do š. 22		0,181		
	W		1,4*(3*2+4)*12,9*0,001		0,181		
26	M	13010746	ocel profilová IPE 140 jakost 11 375	t	0,185	27 500,00	5 087,50
	W		1,4*(3*2+4)*12,9*0,001		0,181		
	W		0,181*1,02 'Přepočtené koeficientem množství		0,185		
27	K	317998110	Tepelná izolace mezi překlady v 24 cm z EPS tl do 30 mm	m	6,000	47,20	283,20
	W		1,5*4		6,000		
	D	4	Vodorovné konstrukce				62 393,55
28	K	411321515	Stropy deskové ze ŽB tř. C 20/25	m3	1,103	3 090,00	3 408,27
	W		2,1*2,1*0,25		1,103		
29	K	411351011	Zřízení bednění stropů deskových tl do 25 cm bez podpěrné	m2	2,100	372,00	781,20
	W		2,1*4*0,25		2,100		
30	K	411351012	Odstranění bednění stropů deskových tl do 25 cm bez	m2	2,100	111,00	233,10
	W		podpěrné kce		2,100		
31	K	411362021	Výztuž stropů svařovanými sítěmi Kari	t	0,074	32 400,00	2 397,60
	W		2,1*2,1*7,9*2*0,001		0,070		
	W		0,07*1,05 'Přepočtené koeficientem množství		0,074		
32	K	413941123	Osazování ocelových válcovaných nosníků stropů I, IE, U,	t	0,064	8 650,00	553,60
	W		IE nebo I, do š. 22		0,064		
	W		2,1*30,4*0,001		0,064		
33	M	13010956	ocel profilová HE-A 160 jakost 11 375	t	0,065	27 500,00	1 787,50
	W		2,1*30,4*0,001		0,064		
	W		0,064*1,02 'Přepočtené koeficientem množství		0,065		
34	K	417272111	Obezdivka věnce pórabetonovou věncovkou v do 250 mm	m	59,240	297,00	17 594,28
	W		včetně polustruonu tl 75 mm		59,240		
	W		(2,25*2+2,08)*8+2,4+2,1*2		59,240		
35	K	417321414	Ztužující pásy a věnce ze ŽB tř. C 20/25	m3	3,939	3 140,00	12 368,46
	W		1,08*(0,25*0,15+0,25*0,21)+(0,13+0,39+1,6)*0,25*0,25*4+(2,25*2+2,4)*0,25*0,24*8		3,939		
36	K	417351115	Zřízení bednění ztužujících věnců	m2	24,589	370,00	9 097,93
	W		((2,08+1,6)*3+0,39+0,13)*0,25*4+1,08*(0,15+0,21)+(2,08*3+1,6*4)*0,25*4		24,589		
37	K	417351116	Odstranění bednění ztužujících věnců	m2	24,589	84,90	2 087,61
38	K	417361821	Výztuž ztužujících pásů a věnců betonářskou ocelí 10 505	t	0,285	42 400,00	12 084,00
	W		((7,4*6+6,4*2)*4*0,888+((7,4*6+6,4*2)/0,15)*0,9*0,222)*0,001		0,279		
	W		0,279*1,02 'Přepočtené koeficientem množství		0,285		
	D	6	Úpravy povrchů, podlahy a osazování výplní				130 610,00
39	K	612142001	Potažení vnitřních stěn sklovláknitým pletivem vtačeným do	m2	113,295	221,00	25 038,20
	W		tenkovrstvá hmota		96,995		
	W		1,6*4*16,6-1,08*2,14*4		16,300		
	W		(1,1+2,1*2)*0,8+(1,08+2,14*2)*(0,9+0,7+0,65)		113,295		
	W		Součet		113,295		
40	K	612325302	Vápenocementová štuková omítka ostění nebo nadpraží	m2	16,300	743,00	12 110,90
	W		(1,1+2,1*2)*0,8+(1,08+2,14*2)*(0,9+0,7+0,65)		16,300		
41	K	617321141	Vápenocementová omítka štuková dvouvrstvá světlíků nebo	m2	96,995	315,00	30 553,43
	W		výtlahových šachet napáčená ručně		96,995		
	W		1,6*4*16,6-1,08*2,14*4		96,995		
42	K	622142001	Potažení vnějších stěn sklovláknitým pletivem vtačeným do	m2	120,669	208,00	25 099,15
	W		tenkovrstvá hmota		120,669		
	W		(2,25*2+2,4)*17,05+2,4*1,26		120,669		
43	K	622321141	Vápenocementová omítka štuková dvouvrstvá vnějších stěn	m2	120,669	307,00	37 045,38
	W		napáčená ručně		120,669		
44	K	637121112	Okapový chodník z kačírku tl 150 mm s udusáním	m2	2,298	332,00	762,94
	W		(3+2,33*2)*0,3		2,298		
	D	9	Ostatní konstrukce a práce, bourání				77 188,25
45	K	941311112	Montáž lešení řadového modulového lehkého zatížení do	m2	75,000	60,00	4 500,00
	W		200 kNm? š. do 0,9 m v do 25 m		75,000		
46	K	941311211	Příplatek k lešení řadovému modulovému lehkému š 0,9 m	m2	2 250,000	2,34	5 265,00
	W		v do 25 m za první a ZKD den použití		2 250,000		
	W		75*30 'Přepočtené koeficientem množství		2 250,000		
47	K	941311812	Demontáž lešení řadového modulového lehkého zatížení do	m2	75,000	45,00	3 375,00
	W		200 kNm? š. do 0,9 m v do 25 m		75,000		
48	K	944611111	Montáž ochranné plachty z textilie z umělých vláken	m2	130,000	22,10	2 873,00
49	K	944611211	Příplatek k ochranné plachtě za první a ZKD den použití	m2	3 900,000	1,04	4 056,00
	W		130*30 'Přepočtené koeficientem množství		3 900,000		
50	K	944611811	Demontáž ochranné plachty z textilie z umělých vláken	m2	130,000	14,90	1 937,00
51	K	949311112	Montáž lešení trubkového do šachet o půdorysné ploše do 6	m	18,000	850,00	15 300,00
	W		m2 v do 20 m		18,000		
52	K	949311211	Příplatek k lešení trubkovému do šachet do 6 m2 v do 30 m	m	540,000	12,00	6 480,00
	W		za první a ZKD den použití		540,000		
	W		18*30 'Přepočtené koeficientem množství		540,000		
53	K	949311812	Demontáž lešení trubkového do šachet o půdorysné ploše	m	18,000	600,00	10 800,00
	W		do 6 m2 v do 20 m		18,000		

Typ	Kód	Popis	MJ	Množství	J.cena [CZK]	Cena celkem [CZK]
K	953241111	Osazení smykových dilatačních trnů D 20 mm pro nižší zatížení nerez nebo pozink bez použití	kus	68,000	21,50	1 462,00
W		17*2*2		68,000		
M	13021015	tyč ocelová žebříková jakost BSt 500S (10 505) výztuž do betonu D 16mm	t	0,043	22 820,00	981,26
W		17*2*2*0,4*1,58*0,001		0,043		
K	953331121	Vložky do svislých dilatačních spár z těžkých asfaltových pásů natavených	m2	30,835	189,00	5 827,82
W		2,4*16,7-1,08*2,14*4		30,835		
K	953961214	Kotvy chemickou patronou M 16 hl 125 mm do betonu, ŽB nebo kamena s tvrdostním oborem	kus	68,000	120,00	8 160,00
W		17*2*2		68,000		
K	962032230	Bourání zdiva z cihel pálených nebo vápenopískových na MVV nebo MVČ do 1 m <sup>3</sup>	m3	3,813	1 290,00	4 918,77
W		1,08*2,14*(0,7+0,5+0,45)		3,813		
K	966031313	Vybourání částí říms z cihel vyložených do 250 mm tl do 300 mm	m	2,400	138,00	331,20
K	968072456	Vybourání kovových dveřních zárubní pl přes 2 m2	m2	3,920	235,00	921,20
W		1,4*2,8		3,920		
D	997	Přesun sutě				13 892,12
K	997006002	Třídění stavebního odpadu na jednotlivé druhy	t	12,374	144,00	1 781,86
K	997013501	Odvoz sutí a vybouraných hmot na skládku nebo rozložiště do 1 km se sčítáním	t	12,374	233,00	2 883,14
K	997013509	Příplatek k odvozu sutí a vybouraných hmot na skládku ZKD 1 km přes 1 km	t	24,748	10,20	252,43
W		12,374*2 *Přepočtené koeficientem množství		24,748		
K	997013871	Poplatek za uložení stavebního odpadu na recyklační skládce (skládkovně) smíšeného stavebního a demoličního odpadu	t	8,882	850,00	7 549,70
K	997221873	Poplatek za uložení stavebního odpadu na recyklační skládce (skládkovně) zeminy a kamení zatříděného do Katalogu odpadů pod kódem 17 05 04	t	2,610	499,00	1 302,39
W		3*3*0,29		2,610		
K	997221875	Poplatek za uložení stavebního odpadu na recyklační skládce (skládkovně) asfaltového bez obsahu dehtu zatříděného do Katalogu odpadů pod kódem 17 03 02	t	0,882	139,00	122,60
W		3*3*0,098		0,882		
D	998	Přesun hmot				24 759,14
K	998011003	Přesun hmot pro budovy zděné v do 24 m	t	72,821	340,00	24 759,14
D	PSV	Práce a dodávky PSV				83 041,86
D	711	Izolace proti vodě, vlhkosti a plynům				10 190,71
K	711111001	Provedení izolace proti zemní vlhkosti vodorovně za studena nátěrem nepetračním	m2	6,860	10,10	69,29
W		2,8*2,45		6,860		
M	11163150	lak penetrační asfaltový	t	0,002	49 850,00	99,70
W		6,86*0,0003 *Přepočtené koeficientem množství		0,002		
K	711112001	Provedení izolace proti zemní vlhkosti svisle za studena nátěrem nepetračním	m2	13,580	22,00	298,76
W		(2,25*2+2,4*2,8)*1,4		13,580		
M	11163150	lak penetrační asfaltový	t	0,005	49 850,00	249,25
W		13,58*0,00035 *Přepočtené koeficientem množství		0,005		
K	711113117	Izolace proti vlhkosti vodorovná za studena těsnicí stěrkou jednosložkovou na bázi cementu	m2	2,560	280,00	716,80
W		1,6*1,6		2,560		
K	711113127	Izolace proti vlhkosti svislá za studena těsnicí stěrkou jednosložkovou na bázi cementu	m2	7,360	310,00	2 281,60
W		1,6*4*1,15		7,360		
K	711141559	Provedení izolace proti zemní vlhkosti pásy přitavením vodorovná NAIP	m2	6,860	102,00	699,72
M	62853004	pás asfaltový natavitelný modifikovaný SBS tl 4,0mm s vložkou ze skleněné tkaniny a spalitelnou PE fólií nebo jemnozrným minerálním posypem na horním povrchu	m2	7,889	165,00	1 301,69
W		6,86*1,15 *Přepočtené koeficientem množství		7,889		
K	711142559	Provedení izolace proti zemní vlhkosti pásy přitavením svislé NAIP	m2	13,580	117,00	1 588,86
M	62853004	pás asfaltový natavitelný modifikovaný SBS tl 4,0mm s vložkou ze skleněné tkaniny a spalitelnou PE fólií nebo jemnozrným minerálním posypem na horním povrchu	m2	16,296	165,00	2 688,84
W		13,58*1,2 *Přepočtené koeficientem množství		16,296		
K	998711103	Přesun hmot tonážní pro izolace proti vodě, vlhkosti a plynům v objektech výšky do 60 m	t	0,180	1 090,00	196,20
D	712	Povlakové krytiny				4 939,86
K	712311101	Provedení povlakové krytiny střech do 10° za studena lakem nepetračním nebo asfaltovým	m2	5,640	12,20	68,81
W		2,4*2,35		5,640		
M	11163150	lak penetrační asfaltový	t	0,002	49 850,00	99,70
W		5,64*0,0003 *Přepočtené koeficientem množství		0,002		
K	712341559	Provedení povlakové krytiny střech do 10° pásy NAIP přitavením v plné ploše	m2	5,640	105,00	592,20
M	62853004	pás asfaltový natavitelný modifikovaný SBS tl 4,0mm s vložkou ze skleněné tkaniny a spalitelnou PE fólií nebo jemnozrným minerálním posypem na horním povrchu	m2	6,486	165,00	1 070,19
W		5,64*1,15 *Přepočtené koeficientem množství		6,486		

PČ	Typ	Kód	Popis	MJ	Množství	J.cena [CZK]	Cena celkem [CZK]
83	K	712363001	Provedení povlakové krytiny střech do 10° termoplastickou fólií PVC rozvinutím a natažením v ploše	m2	5,640	51,50	290,46
84	M	28322064	fólie hydroizolační střešní mPVC mechanicky kotvená tl 1,5mm se zvláštní pevností	m2	6,486	250,00	1 621,50
	WV		5,64*1,15 *Přepočtené koeficientem množství		6,486		
85	K	712363101	Provedení povlakové krytiny střech do 10° ukotvení fólie taliřov hmoždinkou do podkladu nebo ulv	kus	22,560	11,00	248,16
	WV		2,4*2,35*4		22,560		
86	M	59051346	hmoždinka ETA zatluovací fasádní s kovovým trnem pro montáž TI 8x60x215mm	kus	23,688	12,00	284,26
	WV		22,56*1,05 *Přepočtené koeficientem množství		23,688		
87	K	712391171	Provedení povlakové krytiny střech do 10° podkladní textilní vrstva	m2	5,640	43,20	243,65
88	M	69311060	geotextilie netkaná separační, ochranná, filtrační, drenážní PP 200g/m2	m2	6,486	26,00	168,64
	WV		5,64*1,15 *Přepočtené koeficientem množství		6,486		
89	K	712399097	Příplatek k povlakové krytině střech do 10° za plochu do 10 m2 NAIP, folie nebo termoplasty	m2	5,640	32,20	181,61
90	K	998712103	Přesun hmot tonážní pro krytiny povlakové v objektech v do 24 m	t	0,057	1 240,00	70,68
	D	713	Izolace tepelné				6 751,37
91	K	713131141	Montáž izolace tepelné stěn a základů lepením celoplošně nebožší náseů dílců desek	m2	3,024	163,00	492,91
	WV		2,4*1,26		3,024		
92	M	28375938	deska EPS 70 fasádní $\lambda=0,039$ tl 100mm	m2	3,175	170,00	539,75
	WV		3,024*1,05 *Přepočtené koeficientem množství		3,175		
93	K	713141111	Montáž izolace tepelné střech plochých lepené asfaltem ploš 1 vrstva nebožší náseů dílců desek	m2	5,640	152,00	857,28
	WV		2,4*2,35		5,640		
94	M	28372320	deska EPS 100 do plochých střech a podlah $\lambda=0,037$ tl 180mm	m2	5,753	396,00	2 278,19
	WV		5,64*1,02 *Přepočtené koeficientem množství		5,753		
95	K	713141321	Montáž izolace tepelné střech plochých lepené asfaltem 2 vrstva nebožší vrstva	m2	5,640	209,00	1 178,76
96	M	28376141	klin izolační z pěnového polystyrenu EPS 100 spádový	m3	0,460	2 850,00	1 311,00
	WV		2,4*2,35*0,08		0,451		
	WV		0,451*1,02 *Přepočtené koeficientem množství		0,460		
97	K	998713103	Přesun hmot tonážní pro izolace tepelné v objektech v do 24 m	t	0,082	1 140,00	93,48
	D	751	Vzduchotechnika				1 208,00
98	K	751398021	Mž větrací mřížky stěnové do 0,040 m2	kus	2,000	224,00	448,00
99	M	55341426	mřížka větrací nerezová se síťovinou 200x200mm	kus	2,000	380,00	760,00
	D	762	Konstrukce tesařské				3 627,42
100	K	762083122	Impregnace řeziva proti dřevokaznému hmyzu, houbám a plísním máčením třídy ochrany 3 a 4	m3	0,156	1 040,00	162,24
	WV		1,2*5*0,04*0,06+(1,1+1,2*2+1,2+1)*0,0224		0,142		
	WV		0,142*1,1 *Přepočtené koeficientem množství		0,156		
101	K	762331921	Vyřezání části střešní vazby průřezové plochy řeziva do 224 cm2 délky do 3 m	m	1,000	175,00	175,00
	WV		0,5*2		1,000		
102	K	762332922	Doplnění části střešní vazby hranoly průřezové plochy do 224 cm2 včetně materiálu	m	5,700	480,00	2 736,00
	WV		1,1+1,2*2+1,2+1		5,700		
103	K	762342214	Montáž laťování na střeších jednoduchých sklonu do 60° celová vzdálenosti do 360 mm	m2	1,440	56,70	81,65
	WV		1,2*1,2		1,440		
104	M	60514106	řezivo jehličnaté lať pevnostní třída S10-13 průřez 40x60mm	m3	0,015	6 750,00	101,25
	WV		1,2*5*0,04*0,06		0,014		
	WV		0,014*1,1 *Přepočtené koeficientem množství		0,015		
105	K	762395000	Spojovací prostředky krovů, bednění, laťování, nadstřešních konstrukcí	m3	0,156	1 480,00	230,88
	WV		1,2*5*0,04*0,06+(1,1+1,2*2+1,2+1)*0,0224		0,142		
	WV		0,142*1,1 *Přepočtené koeficientem množství		0,156		
106	K	998762103	Přesun hmot tonážní pro kce tesařské v objektech v do 24 m	t	0,090	1 560,00	140,40
	D	765	Krytina skládaná				6 274,00
107	K	765111801	Demontáž krytiny keramické drážkové sklonu do 30° na sucho do suti	m2	1,440	121,00	174,24
	WV		1,2*1,2		1,440		
108	K	765113016	Krytina keramická drážková maloformátová engobovaná sklonu do 30° na sucho	m2	1,440	687,00	989,28
	WV		1,2*1,2		1,440		
109	K	765113322	Krytina keramická drážková hřeben z hřebenáčů engobovaných na sucho s větracím pásem hliníkovým	m	1,200	1 420,00	1 704,00
110	K	765113412	Krytina keramická úžlabí na plech na sucho s těsnicím pásem	m	3,400	973,00	3 308,20
	WV		1,7*2		3,400		
111	K	998765103	Přesun hmot tonážní pro krytiny skládané v objektech v do 24 m	t	0,078	1 260,00	98,28
	D	767	Konstrukce zámečnické				31 057,85
112	K	767132812	Demontáž příček svařovaných do suti	m2	83,265	373,00	31 057,85
	WV		(1,1+2,15)*2*12,81		83,265		
	D	783	Dokončovací práce - nátěry				12 308,24
113	K	783817121	Krycí jedonosobný syntetický nátěr hladkých, zrnitých tenkovrstvých nebo štukových omítek	m2	120,669	102,00	12 308,24

Typ	Kód	Popis	MJ	Množství	J.cena [CZK]	Cena celkem [CZK]
W		(2,25*2+2,4)*17,05+2,4*1,26		120,669		
D	784	Dokončovací práce - malby a tapety				6 684,41
114	K 784181101	Základní akrylátová jednonásobná penetrace podkladu v místnostech výšky do 3,80 m	m2	113,295	18,00	2 039,31
	W	1,6*4*16,6-1,08*2,14*4		96,995		
	W	(1,1+2,1*2)*0,8+(1,08+2,14*2)*(0,9+0,7+0,65)		16,300		
	W	Součet		113,295		
115	K 784211001	Jednonásobné bílé malby ze směsi za mokra výborně ošetrudomých v místnostech výšky do 3,80 m	m2	113,295	41,00	4 645,10
D	M	Práce a dodávky M				850 000,00
D	33-M	Montáže dopr.zařiz., sklad. zař. a váh				850 000,00
116	K 330000R01	Výtah osobní 450kg/6 osob, 4stanice	kpl	1,000	850 000,00	850 000,00
D	VRN	Vedlejší rozpočtové náklady				35 000,00
D	VRN1	Průzkumné, geodetické a projektové práce				16 000,00
117	K 012103000	Geodetické práce před výstavbou	kpl	1,000	8 000,00	8 000,00
118	K 012303000	Geodetické práce po výstavbě	kpl	1,000	8 000,00	8 000,00
D	VRN3	Zařízení staveniště				5 000,00
119	K 034002000	Zabezpečení staveniště	kpl	1,000	5 000,00	5 000,00
D	VRN4	Inženýrská činnost				14 000,00
120	K 044002000	Revize	kpl	1,000	9 000,00	9 000,00
121	K 045002000	Kompletační a koordinační činnost	kpl	1,000	5 000,00	5 000,00
D	VRN5	Finanční náklady			neoceňovat rezervu	0,00
122	K 052103000	Rezerva investora	kpl	1,000	0,00	0,00