

SMLOUVA O DÍLO
na úpravu aplikace SOP/POP -
optimalizace a modifikace pro nová zařízení

uzavřená podle § 2586 a následujících zákona č. 89/2012 Sb., občanského zákoníku,
v platném znění

Číslo smlouvy objednatele: **NMS-2021-0007-0311**

Číslo smlouvy dodavatele:

1. Smluvní strany

Český metrologický institut

se sídlem Okružní 31, 638 00 Brno,

IČ: 00177016, DIČ: CZ00177016,

právní forma: 331 - Příspěvková organizace,

zastoupená Ondřejem Kebrlem, BBA, MSc., odborným ředitelem pro ekonomiku

(dále jen jako Objednatel na straně jedné)

a společnosti

COMVERGA a.s.

se sídlem Vinohradská 2396/184, 130 00 Praha 3,

IČ:25949098, DIČ: CZ25949098,

zastoupená Mgr. Martinem Košutem, předsedou představenstva,

zapsaná v obchodním rejstříku vedeném Městským soudem v Praze, oddíl B, vložka 12229,

bankovní spojení: Raiffeisenbank- Hradec Králové, č. ú. 7773377733/5500,

e-mail info@comverga.com, www: <http://www.comverga.com>

a

e-Business Services a.s.

se sídlem Vinohradská 184/2396, Praha 3, PSČ 130 00,

IČ: 26115808, DIČ: CZ26115808,

zastoupená Ing. Ladislavem Šedivým, předsedou představenstva,

zapsaná v obchodním rejstříku vedeném Městským soudem v Praze, oddíl B, vložka 6135,

bankovní spojení: Komerční banka, č. ú. 51-665020217/0100,

e-mail info@e-bs.cz , www: <http://www.e-bs.cz>

(obě společnosti společně dále jako Dodavatel na straně druhé)

2. Účel smlouvy a předmět plnění

- 2.1. Předmětem plnění je úprava aplikace SOP/POP spočívající v optimalizaci a modifikaci aplikace v rozsahu dle přílohy č. 1 této smlouvy (Zpráva – Optimalizace + modifikace APLIKACE SOP/POP pro nová zařízení) s následujícím upřesněním:

Realizovány budou všechny doporučené i volitelné úpravy uvedené v příloze č. 1 této smlouvy v částech ANDROID, WINDOWS i OBECNÉ, kromě úpravy „Přepínání klávesnice mezi NUM vs. QUERTY dle buňky“ v části WINDOWS.

Součástí předmětu smlouvy (díla) je i jeho otestování, zadokumentování, instalace na hardware Objednatele a zaškolení obsluhy.

- 2.2. Za podmínek stanovených touto smlouvou a dle platné právní úpravy ČR se dodavatel zavazuje zhotovit a předat objednateli předmět plnění dle této smlouvy a poskytnout objednateli oprávnění k výkonu práva dílo užit a nakládat s ním v souladu s touto smlouvou a objednatel se zavazuje řádně provedený předmět plnění převzít a zaplatit dodavateli cenu sjednanou v článku 4. této smlouvy.

3. Termín, místo plnění a postup provádění a plnění díla

- 3.1. Dodavatel se zavazuje řádně provést dílo nejpozději do 30 dnů od data nabytí účinnosti smlouvy, kdy bude dílo nasazeno do ostrého provozu.
- 3.2. Místem plnění je objekt ČMI v Praze 4, Hvoždanská 3, Chodov. Server pro instalaci díla bude v areálu ČMI - TESTCOM na uvedené adrese v Praze.
- 3.3. Dílo bude splněno řádným provedením v rozsahu stanoveném touto smlouvou a řešením uvedeným v příloze č. 1 této smlouvy a předáním do ostrého provozu. Takto provedené dílo, za předpokladu úspěšné instalace a implementace, objednatel převezme v místě plnění.
- 3.4. K účasti na převzetí a předání díla vyzve dodavatel objednatel nejméně 5 dnů před předpokládaným dnem předání. O předání a převzetí díla bude sepsán protokol, ve kterém smluvní strany zhodnotí úplnost a kvalitu díla, a dále zástupce objednatel uvede, zda dílo přijímá. V případě, že dílo nepřevzme, uvede, z jakých důvodů. Objednatel se zavazuje převzít i dílo, které v den předání a převzetí bude vykazovat pouze vady nebo nedodělky, které nebrání provozování a užívání díla. V takovém případě bude dílo považováno za předané řádně a včas, ale předávací protokol bude doplněn o soupis takových vad a nedodělků včetně dohodnutých termínů odstranění, což bude nedílnou součástí protokolu o předání a převzetí a dodavatel se zavazuje takové vady odstranit v dohodnutých termínech. Součástí předání díla bude uživatelská dokumentace ve formátu Word.
- 3.5. Veškeré listiny týkající se této smlouvy, předávací protokoly, či jiné zápisy budou vyhotovovány v počtu dvou stejnopisů - jeden obdrží objednatel a jeden obdrží dodavatel.

4. Cena za předmět plnění

- 4.1. Cena za předmět plnění této smlouvy je dohodnuta na celkovou částku **96.380,00 Kč** (slovy: devadesát šest tisíc tři sta osmdesát korun českých) bez DPH. K této ceně bude připočteno DPH v zákonné výši platné k datu zdanitelného plnění.

Zaškolení hlavního administrátora SOP objednatele k užívání předmětu díla provede dodavatel zdarma.

Cena za předmět plnění je cena nejvýše přípustná se započtením veškerých nákladů, rizik, příp. zisku, a není možné ji překročit.

5. Platební podmínky a fakturace

- 5.1. Smluvní strany se dohodly, že cena díla dle čl. 4 odst. 4.1 bude objednatelem uhrazena na základě daňového dokladu (faktury), kterou je dodavatel oprávněn vystavit po řádném předání a převzetí díla. Faktura bude obsahovat náležitosti daňového dokladu v souladu se zákonem č. 235/2004 Sb., o dani z přidané hodnoty, v platném znění. Podkladem pro vystavení faktury je objednatelem podepsaný protokol o převzetí díla dle čl. 3 odst. 3.4 a 3.5 této smlouvy.
- 5.2. Platba bude provedena bezhotovostně na účet uvedený v daňovém dokladu. Splatnost daňového dokladu je 30 dnů od jeho doručení objednateli.
- 5.3. Objednatel je oprávněn před uplynutím data splatnosti vrátit fakturu, pokud neobsahuje požadované náležitosti, přílohu nebo obsahuje nesprávné cenové údaje. Oprávněným vrácením faktury přestává běžet lhůta její splatnosti. Dodavatel vystaví novou fakturu s opravenými údaji, popř. doplní požadovanou přílohu a dnem doručení faktury začíná běžet nová třicetidenní lhůta její splatnosti od doručení opraveného daňového dokladu.
- 5.4. V případě nedodržení smluvní povinnosti, závazku včasného a řádného provedení díla nebo jeho části, bude dodavatel v prodlení s plněním tohoto závazku. V důsledku této skutečnosti je dodavatel povinen zaplatit objednateli smluvní pokutu ve výši 0,1 % z ceny díla, dle čl. 4 odst. 4.1, vč. DPH, za každý i započatý den prodlení se splněním tohoto závazku.
- 5.5. Bude-li objednatel v prodlení s plněním peněžitého závazku zaplatit ceny dle této smlouvy řádně a včas, je dodavatel oprávněn uplatnit a objednatel je povinen zaplatit smluvní úrok z prodlení ve výši 0,1 % z dlužné částky (vč. DPH) za každý den prodlení.
- 5.6. Výše uvedenými ujednáními o smluvních pokutách a smluvním úroku z prodlení není dotčen příp. nárok smluvních stran na náhradu škody vzniklé následkem nedodržení závazků ze smlouvy.

6. Spolupůsobení objednatele

- 6.1. Objednatel se zavazuje ke spolupráci se dodavatelem tak, aby předmět smlouvy mohl být dodavatelem řádně a včas dokončen a předán objednateli, zavazuje se poskytnout veškerou součinnost předpokládanou touto smlouvou a dále vyžádanou v průběhu plnění předmětu smlouvy dodavatelem, zejména zajistí účast svého zástupce pro věci technické na všech jednáních, při přejímání předmětu smlouvy, umožní dodavateli přístup do místa plnění díla a k příslušným zařízením (zapůjčení tabletů a tiskáren, na

kterých bude aplikace používána) pro účely instalace, implementace, vyzkoušení a předávání díla.

- 6.2. V případě, že v rámci díla bude Objednatelem požadováno propojení se softwarovou aplikací třetí strany, kterou Objednatel provozuje a pořídil ji dříve nezávisle na Dodavateli, zavazuje se Objednatel zajistit v tomto případě nezbytnou součinnost dodavatele, případně výrobce takové aplikace. Doložené a odůvodněné náklady na straně dodavatele, případně výrobce softwarové aplikace, vyvolané požadavkem na její propojení se softwarovou aplikací, která je součástí díla, hradí Objednatel.
- 6.3. Zástupcem objednatele pro věci technické je [REDAKCE] ([REDAKCE]). Objednatel se zavazuje vnitřními organizačními postupy zajistit, aby zástupce objednatele pro věci technické měl dostatečné pravomoci k rozhodnutí sporných či protichůdných požadavků uživatelů. Zástupce objednatele pro věci technické je oprávněn za objednatele jednat ve věcech technických týkajících se realizace této smlouvy. Objednatel se zavazuje písemnou formou sdělovat změnu této osoby v průběhu plnění této smlouvy.

7. Přechod vlastnictví a jiná majetková práva k dílu

- 7.1. Vlastnické právo k dílu nebo jeho části přechází ze dodavatele na objednatele v okamžiku úhrady ceny díla nebo jeho části objednatelům dodavatelem. Je-li dílo dodáváno po částech, přechází vlastnické právo na objednatele postupně okamžikem úhrady každé převzaté části.
- 7.2. Licence a autorská práva platná pro Systém osobních pokladen na základě předchozích smluv mezi dodavatelem a objednatelům jsou platná i pro toto dílo.

8. Záruka pro předmět smlouvy

- 8.1. Dodavatel zaručuje objednateli a přebírá záruku za jakost celého předmětu smlouvy po dobu 24 měsíců.
- 8.2. Záruční doba poskytovaná na dílo počíná běžet ode dne předání díla objednateli do ostrého provozu.
- 8.3. Pokud se týká vad díla, tak v rámci záruky za jakost dodavatel zaručuje, že toto dílo bude mít vlastnosti specifikované v této smlouvě. Vadou díla se tak rozumí rozdílné chování softwarových aplikací od chování popsáno v této smlouvě a v příloze č. 1 této smlouvy.
- 8.4. Záruka se nevztahuje na:
 - chyby způsobené provozováním či užíváním díla dodaného dodavatelem v rozporu se dodavatelem dodanou provozní a jinou související dokumentací,
 - chyby způsobené instalací jiného programového vybavení do díla objednatele, ve kterém je provozováno dílo bez souhlasu dodavatele,
 - chyby způsobené úpravou nebo jakýmkoliv jiným zásahem do dodaného díla bez souhlasu dodavatele,

- chyby způsobené změnou parametrů prostředí informačního systému objednatele, ve kterém je provozováno dílo, bez souhlasu dodavatele (týká se parametrů, které byly dodavatelem předány objednateli),
- obsahovou nesprávnost a nekompletnost údajů (dat) v díle, vkládaných do softwarové aplikace přímo koncovým objednatelem, pokud nesprávnost a nekompletnost těchto údajů nebyla způsobena vadným plněním dodavatele.

9. Vyšší moc

- 9.1. Za vyšší moc je považována překážka, jež nastala nezávisle na vůli povinné strany a brání jí ve splnění její povinnosti, jestliže nelze rozumně předpokládat, že by povinná strana tuto překážku nebo její následky odvrátila nebo překonala, a dále, že by v době vzniku závazku tuto překážku předvídala. Vyšší moc je okolností vylučující odpovědnost, a to pouze po dobu, kterou trvá výše vymezená překážka.
- 9.2. Smluvní strany jsou povinné se vzájemně informovat o začátku a konci působení vyšší moci, a to ihned po jejím vzniku a ukončení, prostřednictvím telefonu a e-mailu.

10. Odstoupení od smlouvy

Objednatel je oprávněn odstoupit od smlouvy v případě, že dodavatel nepředá dílo do ostrého provozu bez vad ani v náhradní lhůtě do 2 měsíců od termínu plnění stanoveného v čl. 3 odst. 3.1 této smlouvy.

11. GDPR

- 11.1. Obě smluvní strany se zavazují zpracovávat osobní údaje za účelem plnění předmětného smluvního vztahu, v souladu se zákonem 101/2000 Sb., o ochraně osobních údajů, ve znění pozdějších předpisů (dále jen „Zákon“), a nařízením Evropského parlamentu a Rady (EU) č. 2016/679 (dále jen „GDPR“).
- 11.2. Osobní údaje budou smluvními stranami zpracovávány pouze v rozsahu nutném pro naplnění výše uvedeného účelu a pouze po dobu nutnou pro dosažení výše uvedených účelů, nejdéle však po dobu stanovenou příslušnými právními a interními předpisy a v souladu s nimi.
- 11.3. Každá ze smluvních stran je správcem ve smyslu ustanovení platných právních předpisů. K osobním údajům mají přístup pouze správce a osoby, které jsou ve vztahu k němu v pracovněprávním poměru nebo zpracovatel na základě smluvního vztahu se správcem a pouze za výše uvedenými účely zpracování. Přístup a nakládání s osobními údaji zpracovávanými každým ze správců podléhá interním předpisům daného správce.
- 11.4. Smluvní strany jsou povinny seznámit subjekty údajů (např. kontaktní osoby) s tím, že jejich osobní údaje mohou být zpracovány za účelem plnění předmětné smlouvy. Zároveň jsou povinny informovat subjekty údajů o možnosti uplatnění jejich práv u správce, a to na:
- právo na přístup k osobním údajům, na jejich opravu nebo výmaz, právo na omezení zpracování a právo vznést námitku proti nezákonnému zpracování;

- právo podat stížnost u dozorového úřadu.

12. Závěrečná ujednání

- 12.1. Smlouvu je možno měnit pouze na základě dohody formou písemných vzestupně číslovaných dodatků vyhotovených ve stejném počtu stejnopisů jako tato smlouva a potvrzených oprávněnými zástupci obou smluvních stran.
- 12.2. Ukončit smluvní vztah založený touto smlouvou je možné vzájemnou písemnou dohodou účastníků. Ukončením této smlouvy není dotčena povinnost smluvních stran vypořádat veškeré existující závazky vzniklé na základě této smlouvy, a to nejpozději do jednoho měsíce po ukončení smlouvy.
- 12.3. Práva a povinnosti smluvních stran výslovně v této smlouvě neupravené se řídí příslušnými ustanoveními zákona č. 89/2012 Sb., občanský zákoník, v platném znění, když právní režim celé smlouvy podřizují strany přednostně ustanovením o smlouvě o dílo a dle zákona č. 121/2000 Sb., o právu autorském, o právech souvisejících s právem autorským a o změně některých zákonů (autorský zákon), ve znění pozdějších předpisů, případně dalšími obecně závaznými právními předpisy ČR.
- 12.4. Pokud jakýkoli závazek dle Smlouvy nebo kterékoli ustanovení Smlouvy je nebo se stane neplatným či nevymahatelným, nebude to mít vliv na platnost a vymahatelnost ostatních závazků a ustanovení dle Smlouvy a smluvní strany se zavazují takovýto neplatný nebo nevymahatelný závazek či ustanovení nahradit novým, platným a vymahatelným závazkem, nebo ustanovením, jehož předmět bude nejlépe odpovídat předmětu a ekonomickému účelu původního závazku či ustanovení.
- 12.5. Smluvní strany budou řešit případné spory týkající se plnění smlouvy především vzájemným jednáním. Nedojde-li k vyřešení sporu dohodou, bude sporná záležitost řešena soudní cestou. Všechny spory budou řešeny podle českého práva.
- 12.6. Smluvní strany se v souladu s ust. § 89a zákona č. 99/1963 Sb., občanský soudní řád, ve znění pozdějších předpisů, dohodly na jiné místní příslušnosti soudu prvního stupně. Místně příslušný soud prvního stupně je soud, v jehož obvodu má sídlo Český metrologický institut.
- 12.7. Smluvní strany souhlasí se zveřejněním této smlouvy v registru smluv ČR v plném rozsahu vyjma části přílohy č. 1 nazvané ČASOVÁ NÁROČNOST, která tvoří obchodní tajemství Dodavatele.
- 12.8. Tato smlouva je vyhotovena buď v elektronické podobě nebo ve 2 listinných stejnopisech, z nichž každá ze smluvních stran obdrží 1 vyhotovení.
- 12.9. Tato smlouva o dílo nabývá platnosti dnem podpisu této smlouvy a účinnosti dnem uveřejnění v registru smluv. Uveřejnění v registru smluv zajistí objednatel.
- 12.10. Smluvní strany potvrzují, že jsou srozuměny s celým obsahem této smlouvy, že text smlouvy je prost nejasností a omylů, a že svůj souhlas s touto smlouvou potvrzený níže připojenými podpisy činí svobodně a vážně.

Přílohy:

Příloha č. 1 – Zpráva – Optimalizace + modifikace APLIKACE SOP/POP pro nová zařízení (verze 1.0.0 ze dne 2.7.2021)

V dne:.....

Za objednatele:



Ondřej Kebrle, BBA, MSc.
odborný ředitel pro ekonomiku
Český metrologický institut

V Praze dne: 1.9.2021

Za dodavatele:



Ing, Ladislav Šedivý
předseda představenstva
e-Business Services a.s.



Mgr. Martin Košut
předseda představenstva
COMVERGA a.s.

Zpráva

Název: Optimalizace + modifikace APLIKACE SOP/POP pro nová zařízení

Dodavatel:
COMVERGA a.s.
Vinohradská 2396/184
130 52 Praha 3
IČ: 25949098

Zákazník:
Český metrologický institut
Okružní 31638 00 Brno
IČ: 00177016

a
e-Business Services a.s.
Vinohradská 2396/184
130 00 Praha 3
IČ: 26115808

Dle servisní smlouvy č.SLU-2020-00012-0311 uzavřené mezi Českým metrologickým institutem, dále jen Objednatel, a společnostmi COMVERGA a.s. a e-Business Services a.s., zasíláme níže uvedenou cenovou kalkulaci nabídky na „Optimalizace a navýšení kapacitních prostředků serverů SOP1-SOP3.“

ANDROID

Modifikace potvrzení platby – DOPORUČENO

Možné grafické úpravy, které zlepší uživatelskou přívětivost a sjednotí chování napříč OS + verzemi OS.

Detekce připojení po spuštění aplikace – DOPORUČENO

S ohledem na změnu API pro vyčítání stavu konektivity je nutné modifikovat monitoring (online/offline) stav při spuštění aplikace. V okrajových případech by došlo k nesprávnému vyhodnocení a tím znemožnění využívání aplikace

Barvy zadávání data – datum ukončení – VOLITELNÉ

Modifikace vidgetu tak, aby respektoval typ aplikace (PRODUKČNÍ, TESTOVACÍ).

Přehled položek metrologické transakce – odsazení – VOLITELNÉ

Nesprávné zalomení s ohledem na nové rozlišení koncového zařízení

Práce s GPS – DOPORUČENO

Redesign funkcionality s ohledem na bezpečnostní restriktce OS Android v nových verzích. Nutné přidání odsouhlasení práce s GPS.

Načítání EAN13 – DOPORUČENO

Nekompatibilita funkcionality a nesprávná detekce u nových zařízení. V případě potřeby možnost integrace také QR code.

Tisk – kompatibility – DOPORUČENO

Modifikace tiskového driveru pro zebraMZ320 a MZ320i. Úpravy pro Cashino nejsou nutné.

WINDOWS**Neautorizovaná aplikace – nutné vypnout smartscan – DOPORUČENO**

Win 10 na Surface obsahuje funkcionalitu smartScan, která doporučuje instalovat aplikace pouze ověřených vývojáři přes Microsoft obchod. To by vyžadovalo aplikaci kompletně re-designovat na jiný programovací jazyk. Funkcionalita lze obejít vypnutím smartScanu na zařízení. Vytvoření návodu, jakým způsobem provést rekonfiguraci.

Focus na login page – VOLITELNÉ

Nastavení kurzoru pro login page na vstupní buňky.

Modifikace detailu zákazníka – focus a klávesnice – DOPORUČENO

Modifikace nastavení ě ztráty focusu

GPS – DOPORUČENO

Nutná modifikace driveru pro práci s GPS souřadnicí + návod

Razítko na stvrzence (zjednodušeném daňovém dokladu) - DOPORUČENO

Kvalita zobrazení + tisku, modifikace velikosti + printu

Modifikace stvrzenka – DOPORUČENO

Popup okno – odebrání možnosti minimalizování popup – následně nesprávné vykreslení

Záznam o potvrzení o převzetí – DOPORUČENO

MODIFIKACE do popup window – problém artefakty

Výkonová část PL – widget DATUM – VOLITELNÉ

Modifikace, jelikož nové WIN neobsahují CZ lang klíče pro měsíce. Čeština

Vyhledávání zákazníka/měřidla – označení první výběr – VOLITELNÉ

Zrychlení práce v případě přesného zadání, či v případě, že je nalezen pouze jeden zákazník/měřidlo.

Sjednocení generování potvrzení o převzetí – DOPORUČENO

win verze + android verze – chování ovládacích prvků + odesílání

Tisk dokumentů – DOPORUČENO

Modifikace tisků + optimalizace + návod na přidání tiskárny

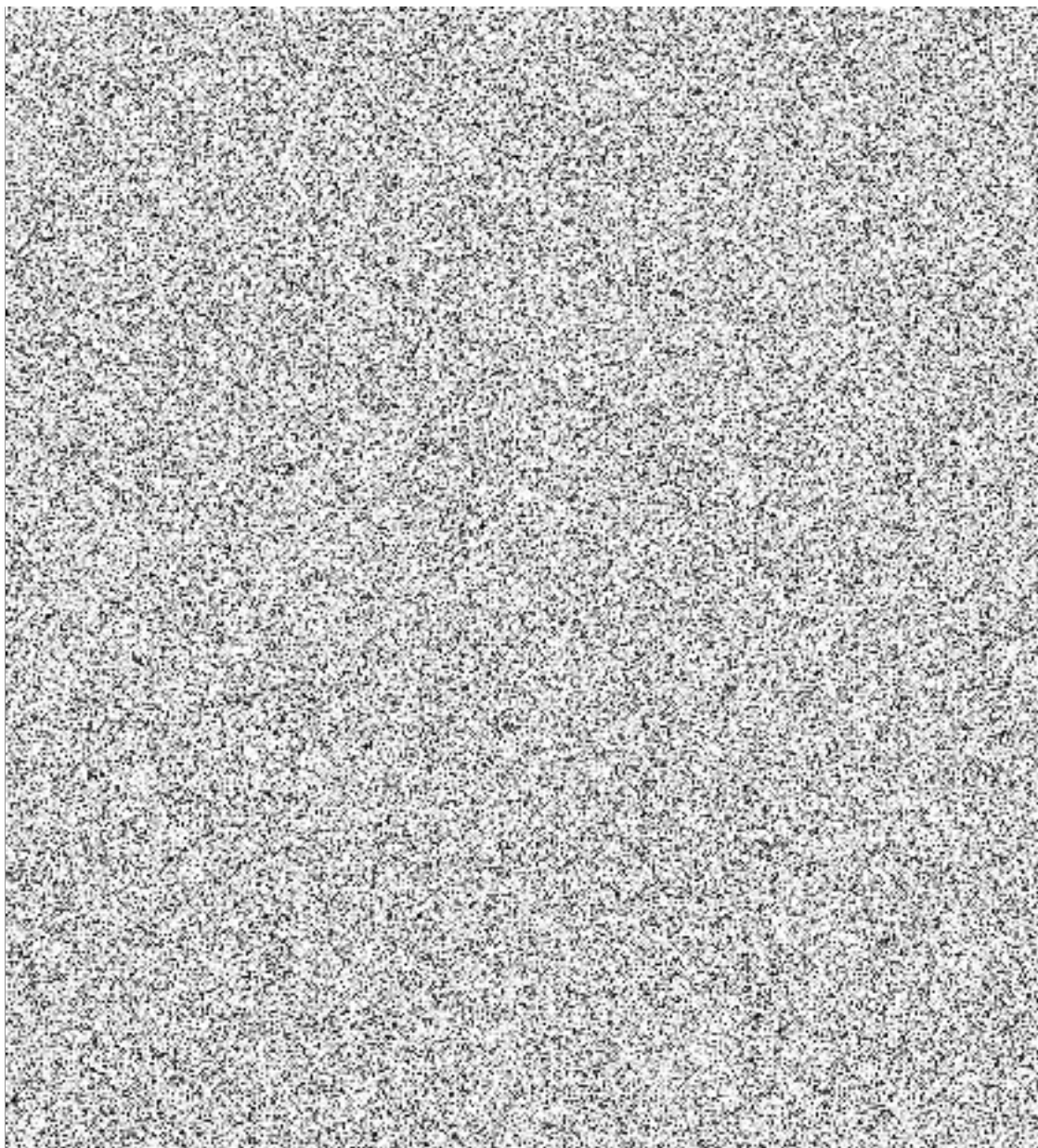
Přepínání klávesnice mezi NUM vs. QUERTY dle buňky – VOLITELNÉ

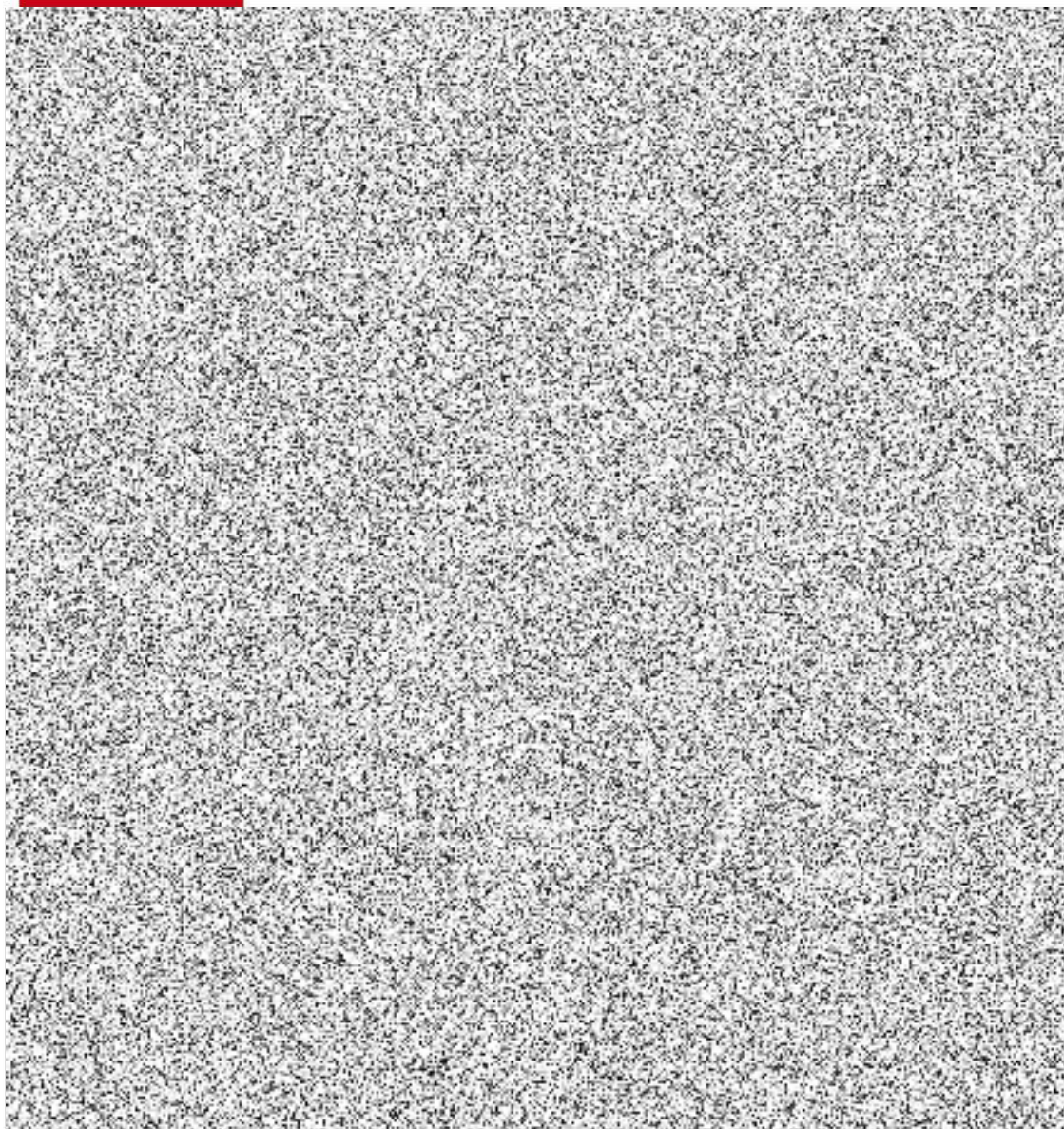
Změna Klávesnice na číselnou vs. QWERTZ ve widgetech, kde je možné zadávat pouze NUM

OBECNÉ**Validování IČ – DOPORUČENO**

Přidání kontroly na MOD11. Objevují se nevalidní čísla, které metrologové zadávají. Tj. je třeba SW modifikovat, aby je informoval a požadoval změnu.

ČASOVÁ NÁROČNOST





Veškeré ceny jsou uvedeny bez DPH.

Nabídka platí do: 1. 8. 2021

V Praze dne 2. 7. 2021



Verze 1.0.0