



SMLOUVA O DÍLO Č. 11/ZEPS/2021

uzavřená ve smyslu zákona č. 89/2012 Sb., obč. zák. (§ 2586 a násl.)
v platném znění

mezi

Článek 1 Smluvní strany

1.1. Objednatel:

Město Rumburk

Sídlo: Třída 9.května 1366/48, 408 01 Rumburk
IČ: 002 61 602
Bankovní spojení: Komerční banka a.s., pobočka Rumburk
číslo účtu: 78-5141630287/0100
zastoupeno: Ing. Lumírem Kusem - starostou města

1.2. Zhotovitel:

ZEPS s.r.o.

Provozovna a doruč. adresa: Lindava 84, 471 58 Cvikov
Korespond.adresa: Jiráskova 109/13, 408 01 Rumburk
Zastoupený: Marek Říha – jednatel společnosti
IČ: 286 88 651
DIČ: CZ28688651
Bankovní spojení: Komerční banka a.s. Česká spořitelna a.s.
číslo účtu: 43-884 555 0297/0100 994 365 339/0800
Telefon, fax: 412 338 936
E-mail : info@zeps.cz

Pracovník pověřený jednáním a) v záležitostech projednání a podepsání smlouvy a jejich dodatků
Marek Říha, jednatel
b) v záležitostech projednávání technických, inženýrských, prováděcích
a organizačních záležitostí, vč. provádění zápisů do stavebního deníku,
předávání zhotoveného díla nebo jeho částí Ing. Vít Kofroň, výrobní
ředitel

Článek 2 Výchozí podklady, údaje a základní ustanovení

- 2.1 Podkladem pro uzavření této smlouvy je předaný rozpočet na plnění.
- 2.2 Předmětem této smlouvy jsou **Protipovodňová opatření – ul. Sukova Rumburk.**
- 2.3 Místo stavby: ul. Sukova, k.ú. Rumburk
- 2.4 Základní ustanovení:

Na základě této smlouvy se zhotovitel zavazuje provést na svůj náklad a nebezpečí dohodnutý předmět plnění dle článku 3 této smlouvy o dílo. Objednatel se zavazuje dohodnutým způsobem spolupůsobit při realizaci díla a dále zaplatit v této smlouvě dohodnutou cenu.

Článek 3 Předmět plnění

- 3.1 Zhotovitel se ve smyslu základních ustanovení v článku 2 této smlouvy zavazuje k provedení díla, jehož předmětem je zhotovení stavebních prací – **Protipovodňová opatření – ul. Sukova Rumburk** specifikované v této smlouvě, za podmínek sjednaných v této smlouvě, v rozsahu položkového rozpočtu.
- 3.2 Všechny materiály a výrobky použité zhotovitelem budou mít standardní vlastnosti, respektující ustanovení zákona č. 183/2006 Sb., o územním plánování a stavebním řádu (stavební zákon), v platném znění. Zhotovitel se zavazuje, že dílo vybudované v rozsahu podle části 3.1 bude mít stejné technické ukazatele.
- 3.3 Zhotovitel se zavazuje provést dílo vlastním jménem a na vlastní odpovědnost.
- 3.4 Zhotovitel potvrzuje, že se v plném rozsahu seznámil s rozsahem a povahou díla, že jsou mu známy veškeré technické, kvalitativní a jiné podmínky nezbytné k realizaci díla a disponuje sám i se svými subdodavateli takovými kapacitami a odbornými znalostmi, které jsou k provedení díla nezbytné.

Článek 4 Podmínky provádění díla

- 4.1 Zhotovitel provede práce na své náklady a na vlastní nebezpečí podle smluvních podmínek.
- 4.2 Zhotovitel prohlašuje, že na pracovištích, která mu byla nebo budou předána objednatelem k provedení předmětu díla této smlouvy, budou pracovat pouze pracovníci zhotovitele a případných subdodavatelů.
- 4.3 Zhotovitel zodpovídá za bezpečnost a ochranu zdraví vlastních pracovníků pohybujících se v prostoru prováděných dodávek montáží a stavebních prací a dále za dodržování hygienických norem při své činnosti. Při provádění přepravy materiálu bude zhotovitelem dodržována vyhláška č.99/1989 Sb. v platném znění. Údržba veřejných komunikací používaných pro přepravu materiálů bude prováděna v souladu s požadavky zákona č.13/1997 Sb. v platném znění. Zhotovitel zodpovídá za čistotu a pořádek na staveništi. Odstraní na vlastní náklady, vč. poplatků na skládce, odpady, které jsou výsledkem jeho činnosti na staveništi.
- 4.4 Zhotovitel se zavazuje při realizaci díla dodržovat veškeré zákony a jejich prováděcí vyhlášky ČSN a zodpovídá za bezpečnost a ochranu zdraví při práci.
- 4.5 O předání a převzetí díla bude sepsán písemný protokol s podpisy obou stran.
- 4.6 Vlastnictví zhotoveného díla přechází ze zhotovitele na objednatele dnem podpisu protokolu o předání a převzetí zhotoveného díla.
- 4.7 Zhotovitel je povinen ode dne převzetí staveniště vést stavební deník. Do deníku se zapisují všechny skutečnosti důležité pro plnění smlouvy, zejména údaje o časovém postupu prací, jejich jakosti, zdůvodnění případných odchylek prováděných prací oproti předmětu díla, údaje nutné pro posouzení prací orgány státní správy. Během pracovní doby musí být stavební deník trvale přístupný zástupci objednatele na stavbě u pracovníka odpovědného za vedení stavebního deníku. Povinnost vést stavební deník končí pro zhotovitele odstraněním poslední vady či nedodělků uvedených v zápise o předání a převzetí díla.
Záznamy ve stavebním deníku provádí:
 - za zhotovitele: Ing. Vít Kofroň
 - za objednatele: Bc. Ivona Vyčítalová

Článek 5
Doba plnění

5.1 Termíny plnění jsou dohodnuty následující:

termín předání staveniště:.....05/2021
termín převzetí dokončeného díla:.....08/2021

5.2 Jestliže zhotovitel připraví řádně dokončené dílo nebo jeho dohodnutou část k odevzdání před dohodnutým termínem, zavazuje se objednatel toto dílo převzít i v dřívějším dohodnutém termínu.

5.3 Dodržení doby plnění ze strany zhotovitele je závislé od řádného a včasného spolupůsobení objednatele dohodnutého v této smlouvě a příznivých klimatických podmínkách včetně použité technologie prováděných prací.

Článek 6
Cena

6.1 Cena za zhotovení předmětu smlouvy je stanovena dohodou smluvních stran podle příslušných ustanovení zákona č. 526/1990 Sb. o cenách ve znění pozdějších předpisů, je doložena cenovou kalkulací (příloha smlouvy č.1) a je stanovena ve výši:

Celková cena bez DPH:252 493,60 Kč

DPH 21 %:50 023,66 Kč

Celková cena včetně 21%DPH:305 517,26 Kč

6.2 Cena díla zahrnuje veškeré výdaje na straně zhotovitele, spojené s realizací předmětu smlouvy a je **stanovena jako nejvýše přípustná včetně DPH 21%**. Jednotkové ceny uvedené v kalkulaci prací jsou ceny maximální po celou dobu realizace díla.

6.3 Cena za dílo může být změněna pouze v případě, že v průběhu realizace dojde na základě požadavku objednatele ke změně předmětu díla či termínu, nebo kvality provádění díla.

6.4 Veškeré možné změny či vícepráce v návaznosti na změny nebo doplňky rozsahu předmětu smlouvy dle čl. 3 této smlouvy, musí být před vlastní realizací písemně odsouhlaseny odpovědnými zástupci smluvních stran a následně provedeny písemnou formou dodatku k této smlouvě.

Článek 7
Platební podmínky

7.1 Fakturace a placení ceny za dílo proběhne tak, že k termínu 1. dne daného měsíce bude vystavena faktura za odvedenou maximálně polovinu prací (dle rozsahu provedených prací).

7.2 Splatnost faktur je stanovena na min. **15 dní**.

7.3 Jednotlivé platební doklady budou obsahovat tyto údaje:

- označení povinné a oprávněné osoby, adresa, sídlo, IČO , DIČ
- název stavby, číslo smlouvy, číslo platebního dokladu
- den odeslání a den splatnosti faktury
- označení peněžního ústavu a číslo účtu, na který se má platit
- účtovanou částku včetně DPH
- rozpis dosud účtovaných částek
- splatnost daňového dokladu v souladu se smlouvou
- razítko a podpis oprávněné osoby
- podpis oprávněné osoby objednatele na soupisu prací

7.4 V případě, že platební doklad nebude obsahovat náležitosti uvedené v čl. 7.3 této smlouvy, objednavatel je oprávněn vrátit ji zhotoviteli k doplnění. V takovém případě se přeruší lhůta splatnosti a nová lhůta splatnosti začne plynout doručením opraveného platebního dokladu objednavateli.

7.5 Daňové doklady k proplacení bude zhotovitel předkládat objednateli na adresu:
Městský úřad, Třída 9. května 1366/48, 408 01 Rumburk

- 7.6 Celkové vyúčtování ceny díla bude provedeno do 15 dnů po splnění závazku řádného provedení a splnění díla, včetně odstranění případných vad a nedodělků, konečným daňovým dokladem vystaveným zhotovitelem a potvrzeným zástupcem objednatele. Z dokladu bude zřejmá celková cena, odpočet již provedené fakturace a částka zbývající k proplacení.

Článek 8

Záruční doba a odpovědnost za vady

- 8.1 Zhotovitel zodpovídá za to, že předmět díla bude proveden v souladu s touto smlouvou, platnými českými normami a předpisy a požadavky objednatele.
- 8.2 Záruka počíná běžet dnem předání a převzetí poslední předávané části díla.
- 8.3 Zhotovitel zodpovídá za jakost provedených prací a dodávek **po dobu min 36 měsíců na stavební práce, výrobky dle záručních listů dodavatele.**
- 8.4 Smluvní strany se dohodly pro případ vady díla, že po dobu záruční lhůty má objednatel právo požadovat a zhotovitel povinnost bezplatně odstranit vady.
- 8.5 Zhotovitel se zavazuje začít s odstraňováním případných vad díla nejpozději do 7 dnů od uplatnění oprávněné reklamace objednatelem a vady odstranit v co nejkratším technicky možném termínu.
- 8.6 Objednatel se zavazuje, že případnou reklamaci vady díla uplatní bezodkladně po jejím zjištění písemnou formou do rukou oprávněného pracovníka zhotovitele podle článku 1 této smlouvy.
- 8.7 Odpovědnost zhotovitele za vady, na něž se vztahuje záruka, nevzniká, jestliže tyto vady byly způsobeny pracovníky třetích stran, vyšší mocí.

Článek 9

Spolupůsobení objednatele

- 9.1 Objednatel je povinen poskytnout zhotoviteli potřebné informace, týkající se zhotovitelem realizovaného předmětu díla a součinnost při získávání různých souhlasů a povolení.

Článek 10

Spolupůsobení zhotovitele

- 10.1 Zhotovitel bude dodržovat zákon č. 125/97 Sb. ve znění pozdějších novelizací a veškeré předpisy platné pro nakládání s odpady. Případné sankce ze strany kontrolních orgánů při nedodržení těchto předpisů bude hradit zhotovitel.
- 10.2 Zhotovitel bude při plnění předmětu této smlouvy postupovat s odbornou péčí. Zavazuje se dodržovat všeobecné závazné směrnice, předpisy, technické normy a podmínky této smlouvy. Zhotovitel se bude řídit výchozími podklady objednatele, jeho pokyny, zápisy a dohodami oprávněných pracovníků smluvních stran a rozhodnutími a vyjádřeními dotčených orgánů státní správy a státního odborného dozoru.
- 10.3 Zhotovitel bude dodržovat v místě staveniště zákaz konzumování jakéhokoliv alkoholu a omamných látek.

Článek 11

Kontrola provádění díla

- 11.1 Objednatel má právo kontrolovat provádění díla během činnosti zhotovitele z hlediska kvality, bezpečnosti práce, dodržování technické dokumentace, harmonogramu prací a udržování úklidu formou inspekce, a to jen prostřednictvím svých zástupců, které k tomu pověřil v této smlouvě
- 11.2 Jestliže během inspekce objednatel zjistí, že činnost zhotovitele není v souladu s touto smlouvou, technologickými a technickými předpisy, ČSN, bezpečnostními předpisy nebo realizační projektovou dokumentací, je zhotovitel povinen neprodleně odstranit vady vzniklé vadným konáním a dílo provádět řádným způsobem. Pokud tak zhotovitel neprodleně neučiní, je objednatel oprávněn zastavit práce do provedení nápravy.
- 11.3 Zhotovitel je povinen připomínky akceptovat a zjednat nápravu v souladu se smlouvou nebo realizačním projektem.

- 11.4 Přípomínky objednatele, které se týkají bezpečnosti provozu zařízení, a bezpečnosti pracovníků v obci bude zhotovitel respektovat neprodleně.
- 11.5 Inspekce prováděná objednatelem v průběhu provádění prací nezavazuje zhotovitele vlastní zákonné odpovědnosti a odpovědnosti z plnění smluvních povinností podle této smlouvy.
- 11.6 Zhotovitel je povinen zabezpečit účast svých zaměstnanců na prověřování svých dodávek a prací, které provádí technický dozor objednatele a učinit neprodleně opatření k odstranění zjištěných závad.
- 11.7 Zhotovitel se zavazuje vyzvat s třídním předstihem objednatele k prověření jím provedených prací, které budou v dalším průběhu prací zakryty.
- 11.8 Nevyzve-li zhotovitel objednatele ke kontrole takových prací, bude povinen na žádost zakryté práce odkrýt na vlastní náklad. Pokud se objednatel, ač řádně vyzván 3 dny předem, nedostaví k prohlídce prací, zhotovitel může pokračovat v další realizaci prací a příslušné práce zakrýt, objednatel pak hradí zhotoviteli, mimo smluvní cenu, náklady spojené s pozdějším odkrytím a zakrytím prací v případě, že se neprokáže vada zakrytých prací.
- 11.9 O dobu provádění těchto prací se prodlužuje termín sjednaný pro provedení díla.
- 11.10 Zhotovitel se zavazuje uvědomit objednatele o veškerých prováděných zkouškách, nátěrech a dalších pracích, které mají zásadní význam pro kvalitu prováděného díla a přizvat k nim zástupce objednatele.
- 11.11 Dílo musí splňovat všechny podmínky dané příslušnými ČSN, platnými pro daný typ díla v době jeho realizace.
- 11.12 Zhotovitel provede na díle, včetně případů odsouhlasených změn, všechny zkoušky předepsané ČSN. Úspěšnost těchto předepsaných zkoušek zdokumentuje zhotovitel formou vyžadovanou ČSN.

Článek 12 Vyklizení pracoviště

- 12.1 Zhotovitel vyklidí pracoviště max. do 15 dnů po předání díla a odstranění všech vad a nedodělků.

Článek 13 Vedení stavebního deníku

- 13.1 Zhotovitel povede vlastní stavební deník v obvyklém obsahu, jehož první kopii bude předávat zástupci objednatele ve věcech smluvních, předání a převzetí dodávek a prací. Oprávnění psát do deníku mají zástupci objednatele a zhotovitele, uvedení v této smlouvě nebo pracovníci jimi pověřeni zápisem v tomto deníku
- 13.2 Zápis v deníku nemá charakter smluvního ujednání, slouží jako podklad pro řešení technicko-organizačních věcí týkajících se zhotovování díla, případně jako podklad pro vypracování dodatků ke smlouvě.
- 13.3 V případě, že jedna ze stran nebude se zápisem souhlasit, je povinna se písemně na základě upozornění o existenci zápisu vyjádřit nejpozději do 3 pracovních dnů, jinak se má za to, že s obsahem zápisu souhlasí.
- 13.4 Stavební deník bude uložen u vedoucího stavby a bude kdykoliv přístupný odpovědnému zástupci objednatele pro provádění zápisů či k nahlédnutí.

Článek 14 Předání díla

- 14.1 Objednatel se zavazuje, že řádně dokončené dílo převezme a zaplatí za jeho zhotovení dohodnutou cenu.
- 14.2 O předání a převzetí ukončeného díla bude proveden zápis mezi smluvními stranami, formou protokolu o odevzdání a převzetí zhotoveného díla. Dokončení díla oznámí zhotovitel min. 5 dní předem formou písemné žádosti na svolání jednání o předání a převzetí zhotoveného díla, zaslané

formou doporučeného dopisu či převzaté odpovědnou osobou objednatele na základě jejího podpisu.

- 14.3 Pokud se objednatel rozhodne dílo převzít s vadami a nedodělky bude součástí zápisu specifikace vad a nedodělků včetně stanovení lhůt pro jejich odstranění.
- 14.4 Na základě vyžádání objednatele je zhotovitel povinen předat zejména:
- doklady a atesty o použitém materiálu
 - kompletní zápisy ve stavebním deníku
 - prohlášení zhotovitele o jakosti a kompletnosti celého díla
 - prohlášení o shodě použitých výrobků dle zákona č. 22/1997 Sb., v platném znění, včetně dalších dokladů daných prováděcími předpisy a nařízeními, které prokazují, že výrobek nemůže ohrožovat bezpečnost osob, majetek nebo přírodní prostředí, např. u dovážených zahraničních zařízení případné schválení dovozu od IBP, od příslušné zkušebny ČR apod.
 - doklady o uložení stavebního odpadu na skládku – pokud bylo zapotřebí.
- 14.5 Přílohou zápisu o předání a převzetí bude soupis předávaných nebo již předaných dokladů.
- 14.6 Všechny dokumenty budou předány v českém jazyce a budou v souladu s ČSN, uvedenými v seznamu českých norem, zveřejněných Českým normalizačním institutem v seznamech, vydávaných každý rok.

Článek 15

Vlastnické právo, škody na zhotovované věci

- 15.1 Nebezpečí škody na zhotovovaném díle nese po dobu provádění díla zhotovitel. Nebezpečí škody na díle přechází na objednatele dnem převzetí díla.

Článek 16

Smluvní pokuty

- 16.1 Zhotovitel zaplatí smluvní pokutu ve výši 0,05% z celkové smluvní ceny v Kč za každý i započatý den, po který je v prodlení se splněním závazků vyplývajícím z předmětu díla, vůči konečnému termínu sjednanému v této smlouvě o dílo.
- 16.2 Povinnost zaplatit smluvní pokutu však zhotoviteli nevznikne, došlo-li k prodlení se splněním závazku v důsledku okolností, které vylučují odpovědnost, tedy okolností, které nastaly nezávisle na vůli zhotovitele a bránily mu ve splnění závazku.
- 16.3 V případě prodlení objednatele s placením ceny díla nebo jeho části, má zhotovitel právo na smluvní pokutu ve výši 0,05 % z nezaplacené fakturované částky za každý den prodlení.
- 16.4 Smluvní pokutou není dotčeno právo na náhradu škody.

Článek 17

Vyšší moc

- 17.1 Smluvní strany se dohodly, že pokud by v průběhu realizace díla došlo k prodlení s plněním z důvodu vyšší moci, prodlouží termín plnění úměrně okolnostem bránícím dodržení původního termínu. Vyšší moc znamená takovou mimořádnou a neodvratitelnou událost mimo kontrolu smluvní strany, která se na ni odvolává, kterou nemohla předvídat při uzavření smlouvy a která jí brání v plnění závazků vyplývajících z této smlouvy. Takové události mohou být kromě dalších případů zejména požáry, záplavy, epidemie, karanténní omezení, dopravní embarga, generální stávky nebo stávky celého průmyslového odvětví. Za okolnost vyšší moci se nepovažují chyby nebo zanedbání ze strany zhotovitele, zpožděné dodávky subdodavatelů, výpadky ve výrobě a dodávce energie, místní a podnikové stávky apod.

Článek 18

Odstoupení od smlouvy

- 18.1 Nastanou-li u některé ze smluvních stran skutečnosti bránící řádnému plnění této smlouvy, je povinna to ihned bez zbytečného odkladu oznámit druhé straně a vyvolat jednání zástupců oprávněných k podpisu této smlouvy.
- 18.2 Chce-li některá ze stran od této smlouvy odstoupit, na základě ujednání vyplývajících z této smlouvy,

je povinna svoje odstoupení písemně oznámit druhé straně, s uvedením termínu, ke kterému se od smlouvy odstupuje. V odstoupení musí být dále uveden důvod, pro který strana od smlouvy odstupuje a přesná citace toho bodu smlouvy, který jí k takovému kroku opravňuje. Bez těchto náležitostí je odstoupení neplatné.

- 18.3 Objednatel má dále právo odstoupit od smlouvy v případě podstatného porušení smlouvy zhotovitelem. Za podstatné porušení smlouvy se považuje:
- bezdůvodné neplnění sjednaných termínů;
 - jestliže zhotovitel provádí dílo nekvalitně či vadně nebo nerespektuje požadavky objednatele (rozhodnutí o tom, že zhotovitel plní nekvalitně či vadně, je na straně objednatele a bude doloženo zápisem do stavebního deníku).
- 18.4 Zhotovitel má právo odstoupit od smlouvy v případě podstatného porušení smlouvy ze strany objednatele. Za podstatné porušení smlouvy se považuje:
- nesplnění finančních závazků v daných termínech nebo dohodnutých náhradních termínech.
- 18.5 V případě odstoupení objednatele od této smlouvy náleží zhotoviteli cena již provedených prací a dodávek na místě plnění.
- 18.6 Odstoupení od smlouvy oznámí objednatel (zhotovitel) zhotoviteli (objednateli) formou doporučeného dopisu s doručenkou.
- 18.7 Odstoupení od smlouvy se řídí příslušnými ustanoveními NOZ v platném znění.

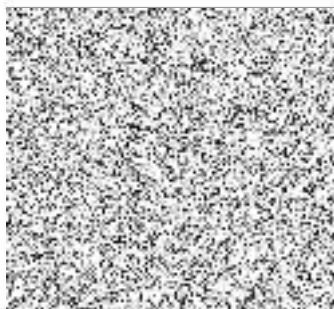
Článek 19 Ostatní ujednání

- 19.1 Zhotovitel se bude zúčastňovat jednání (kontrolních dnů) ke sledování průběhu realizace, která bude realizovat objednatel. Termíny kontrolních dnů budou dohodnuty samostatně dohodou smluvních stran. Z jednání bude pořízen písemný zápis.
- 19.2 Objednatel a zhotovitel se zavazují, že obchodní a technické informace, které jim byly svěřeny smluvním partnerem, nezpřístupní třetím osobám bez písemného souhlasu druhé strany a tyto informace nepoužijí pro jiné účely než pro plnění podmínek této smlouvy.

Článek 20 Závěrečná ujednání

- 20.1 Smlouva je vypracována ve dvou vyhotoveních. Každá ze smluvních stran obdrží jedno vyhotovení.
- 20.2 Smlouva nabývá platnosti a účinnosti dnem podpisu oběma smluvními stranami.
- 20.3 Veškeré změny a dodatky k této smlouvě o dílo musí být (před vlastní realizací dodatku) provedeny písemnou formou s uvedením, že se jedná o dodatek k této smlouvě. Dodatky musí být postupně číslovány a vstupují v platnost a v účinnost dnem podpisu obou stran.
- 20.4 Pokud touto smlouvou není stanoveno jinak, řídí se vztahy účastníků obecně závaznými předpisy, zejména NOZ a ZOK České republiky.
- 20.5 Smlouva je uzavřena okamžikem, kdy je poslední souhlas s obsahem návrhu smlouvy doručený druhé straně. Smlouva vzniká projevením souhlasu s celým jejím obsahem. Souhlas musí být písemný, řádně potvrzený a podepsaný oprávněným zástupcem smluvní strany.
- 20.6 Pro platnost dodatků k této smlouvě se vyžaduje dohoda o celém textu.
- 20.7 Smluvní strany prohlašují, že si tuto smlouvu před jejím podpisem přečetly, že obsahuje jejich pravou a skutečnou vůli, prostou omylu, nátlaku, a že nebyla uzavřena v tísní za nápadně nevýhodných podmínek, což svými podpisy stvrzují.
- 20.8 Přílohou této smlouvy je položkový rozpočet stavby.

V Rumburku, dne: 4.5.2021



Ing. Luňtík Karel, starosta města Rumburk

V Rumburku, dne: 10.5.2021

Za zhotovitele:



Marek Říha, jednatel ZEPS s.r.o.

REKAPITULACE STAVBY

Kód: 2020061

Stavba: Město Rumburk_ul. Sukova protipovodňové opatření

KSO:

Místo:

Zadavatel:

Uchazeč:

Projektant:

Zpracovatel:

Poznámka:

CC-CZ:

Datum: 22. 6. 2020

IČ:

DIČ:

IČ:

DIČ:

IČ:

DIČ:

IČ:

DIČ:

Cena bez DPH

252 493,60

	Sazba daně	Základ daně	Výše daně
DPH základní	21,00%	252 493,60	53 023,66
DPH snížená	15,00%	0,00	0,00

Cena s DPH

v CZK

305 517,26



REKAPITULACE OBJEKTŮ STAVBY A SOUPISŮ PRACÍ

Kód: 2020061

Stavba: Město Rumburk_ul. Sukova protipovodňové opatření

Místo: Datum: 22. 6. 2020

Zadavatel: Projektant:

Uchazeč: Zpracovatel:

Kód	Popis	Cena bez DPH [CZK]	Cena s DPH [CZK]
Náklady z rozpočtů		252 493,60	305 517,26
2020061	Město Rumburk_ul. Sukova protipovodňové opatření	252 493,60	305 517,26

KRYCÍ LIST SOUPISU PRACÍ

Stavba:

Město Rumburk_ul. Sukova protipovodňové opatření

KSO:

Místo:

Zadavatel:

Uchazeč:

Projektant:

Zpracovatel:

Poznámka:

CC-CZ:

Datum: 22. 6. 2020

IČ:

DIČ:

IČ:

DIČ:

IČ:

DIČ:

IČ:

DIČ:

Cena bez DPH

252 493,60

DPH základní
snížená

Základ daně

252 493,60

0,00

Sazba daně

21,00%

15,00%

Výše daně

53 023,66

0,00

Cena s DPH

v CZK

305 517,26

REKAPITULACE ČLENĚNÍ SOUPISU PRACÍ

Stavba:

Město Rumburk_ul. Sukova protipovodňové opatření

Místo:

Datum: 22. 6. 2020

Zadavatel:

Projektant:

Uchazeč:

Zpracovatel:

Kód dílu - Popis

Cena celkem [CZK]

Náklady ze soupisu prací

252 493,60

HSV - Práce a dodávky HSV

202 493,60

1 - Zemní práce

77 345,60

4 - Vodorovné konstrukce

18 120,00

8 - Trubní vedení

27 588,00

9 - Ostatní konstrukce a práce, bourání

79 440,00

VRN - Vedlejší rozpočtové náklady

50 000,00

VRN6 - Územní vlivy

50 000,00

SOUPIS PRACÍ

Stavba:

Město Rumburk_ul. Sukova protipovodňové opatření

Místo:

Datum: 22. 6. 2020

Zadavatel:

Projektant:

Uchazeč:

Zpracovatel:

PČ	Typ	Kód	Popis	MJ	Množství	J.cena [CZK]	Cena celkem [CZK]
----	-----	-----	-------	----	----------	--------------	-------------------

Náklady soupisu celkem

252 493,60

D HSV Práce a dodávky HSV

202 493,60

D 1 Zemní práce

77 345,60

1	K	111201101	Odstranění křovin a stromů průměru kmene do 100 mm i s kořeny z celkové plochy do 1000 m2 vč. likvidace v místě	m2	96,000	45,00	4 320,00
2	K	130001101	Příplatek za ztížení vykopávky v blízkosti podzemního vedení	m3	21,200	450,00	9 540,00
3	K	131201101	Hloubení jam nezapažených v hornině tř. 3 objemu do 100 m3	m3	2,000	1 500,00	3 000,00
4	K	131201109	Příplatek za lepivost u hloubení jam nezapažených v hornině tř. 3	m3	2,000	50,00	100,00
5	K	132201101	Hloubení rýh š do 600 mm v hornině tř. 3 objemu do 100 m3	m3	21,200	900,00	19 080,00
6	K	132201109	Příplatek za lepivost k hloubení rýh š do 600 mm v hornině tř. 3	m3	21,200	150,00	3 180,00
7	K	162701105	Vodorovné přemístění do 10000 m výkopku/sypaniny z horniny tř. 1 až 4	m3	23,200	380,00	8 816,00
8	K	162701109	Příplatek k vodorovnému přemístění výkopku/sypaniny z horniny tř. 1 až 4 ZKD 1000 m přes 10000 m	m3	232,000	20,00	4 640,00
9	K	171201211	Poplatek za uložení stavebního odpadu - zeminy a kameniva na skládce	t	41,760	250,00	10 440,00
10	K	175111101	Obsypání potrubí ručně sypaninou bez prohození sítím, uloženo do 3 m	m3	2,640	400,00	1 056,00
11	M	58341334	kamenivo drcené drobné frakce 0/2	t	5,280	560,00	2 956,80
12	K	181301103	Rozprostření ornice tl vrstvy do 200 mm pl do 500 m2 v rovině nebo ve svahu do 1:5	m2	54,000	150,00	8 100,00
13	K	181411133	Založení parkového trávníku výsevem plochy do 1000 m2 ve svahu do 1:1	m2	54,000	35,00	1 890,00
14	M	00572420	osivo směs travní parková okrasná	kg	0,810	280,00	226,80

D 4 Vodorovné konstrukce

18 120,00

15	K	451317777	Podklad nebo lože pod dlažbu vodorovný nebo do sklonu 1:5 z betonu prostého tl do 100 mm	m2	25,600	450,00	11 520,00
16	K	451572111	Lože pod potrubí otevřený výkop z kameniva drobného těžného	m3	2,640	2 500,00	6 600,00

D 8 Trubní vedení

27 588,00

17	K	871353121	Montáž kanalizačního potrubí z PVC těsněné gumovým kroužkem otevřený výkop sklon do 20 % DN 200	m	22,000	680,00	14 960,00
18	M	28611136	trubka kanalizační PVC DN 200x1000 mm SN4	m	22,000	574,00	12 628,00

D 9 Ostatní konstrukce a práce, bourání

79 440,00

19	K	935112211	Osazení příkopového žlabu do betonu tl 100 mm z betonových tvárnic š 800 mm	m	32,000	540,00	17 280,00
20	M	59227023	žlabovka příkopová betonová 300x1125x350mm	m	32,000	380,00	12 160,00

PČ	Typ	Kód	Popis	MJ	Množství	J.cena [CZK]	Cena celkem [CZK]
21	K	R0001	Monolitická sběrná šachta atypická vč. poklopu	kus	1,000	45 000,00	45 000,00
22	K	R0002	Čištění stávající šachty od sedimentů	kus	1,000	5 000,00	5 000,00
D	VRN		Vedlejší rozpočtové náklady				50 000,00
D	VRN6		Územní vlivy				50 000,00
23	K	062103000	Vytyčení inženýrských sítí	kpl	1,000	15 000,00	15 000,00
24	K	062203000	Dokumentace skutečného provedení pro vydání územního souhlasu	kpl	1,000	35 000,00	35 000,00