



Evidenční číslo smlouvy: S-3576/KUL/2021

Veřejnoprávní smlouva o poskytnutí dotace z rozpočtu Středočeského kraje podle Programu na podporu informačních center Středočeského kraje pro rok 2021

Smluvní strany

Středočeský kraj

se sídlem: Zborovská 81/11, 150 21 Praha 5
zastoupený: Mgr. Václavem Švendou radním pro oblast kultury, památkové péče a cestovního ruchu, pověřený podpisem smlouvy na základě usnesení č. 044-08/2021/ZK ze dne 28. 6. 2021

IČO: 70891095 DIČ: CZ70891095

bankovní spojení: [REDACTED]
(dále jen „Poskytovatel“)

a

depo33 s.r.o.

se sídlem: Hlavní 33, 251 66 Senohraby,
zastoupená: PhDr. Vladimírem Dvořákem, jednatelem společnosti
IČO: 04638981 DIČ: CZ04638981

bankovní spojení: [REDACTED]
(dále jen „Příjemce“)

uzavírají podle § 10a a následujících zákona č. 250/2000 Sb., o rozpočtových pravidlech územních rozpočtů, ve znění pozdějších předpisů (dále jen „z. č. 250/2000 Sb.“) tuto smlouvu:

Článek 1

ZÁKLADNÍ USTANOVENÍ

1. Smluvní strany se zavazují dodržovat povinnosti a postupy podle příslušných ustanovení z. č. 250/2000 Sb. a zákona č. 320/2001 Sb., o finanční kontrole ve veřejné správě a o změně některých zákonů (zákon o finanční kontrole), ve znění pozdějších předpisů (dále jen „z. č. 320/2001 Sb.“).
2. Dotace poskytovaná dle této smlouvy Poskytovatelem Příjemci je dle z. č. 320/2001 Sb. veřejnou finanční podporou.
3. Pro potřeby této smlouvy se rozumí:
 - a) dotací peněžní prostředky poskytnuté z rozpočtu Středočeského kraje Příjemci na stanovený účel,
 - b) finančním vypořádáním dotace přehled o čerpání dotace a doložení použití poskytnutých peněžních prostředků formou závěrečné zprávy a fotodokumentace (dále jen „vyúčtování činnosti IC“) a vrácení nepoužitých peněžních prostředků do rozpočtu Středočeského kraje,

- c) porušením rozpočtové kázně každé neoprávněné použití nebo zadržetí peněžních prostředků poskytnutých jako dotace z rozpočtu Středočeského kraje,
- d) neoprávněným použitím peněžních prostředků je jejich použití, kterým byla porušena povinnost stanovená právním předpisem, přímo použitelným předpisem Evropské unie nebo veřejnoprávní smlouvou. Za neoprávněné použití peněžních prostředků se považuje také:
- porušení povinnosti, která souvisí s účelem, na který byly peněžní prostředky poskytnuty, stanovené právním předpisem, přímo použitelným předpisem Evropské unie, veřejnoprávní smlouvou nebo při poskytnutí peněžních prostředků podle zvláštního právního předpisu, ke kterému došlo po připsání peněžních prostředků na účet Příjemce,
 - porušení povinnosti stanovené v předchozím odstavci, ke kterému došlo před připsáním peněžních prostředků na účet Příjemce a které ke dni připsání trvá; den připsání peněžních prostředků na účet Příjemce se považuje za den porušení rozpočtové kázně,
 - neprokáže-li Příjemce peněžních prostředků, jak byly tyto prostředky použity,
- e) zadržením peněžních prostředků je porušení povinnosti vrácení poskytnutých prostředků ve stanoveném termínu; dnem porušení rozpočtové kázně je v tomto případě den následující po dni, v němž marně uplynul termín stanovený pro vrácení poskytnutých prostředků.
- f) ukončením podporované činnosti turistického informačního centra (dále jen „činnost IC“) v kalendářním roce 2021
1. datum převzetí posledního díla nebo části díla nebo dodávky nebo služby podporované dotací, které/á je posledním plněním činnosti IC, tj. datum uvedené v předávacím protokolu mezi Příjemcem a dodavatelem posledního plnění činnosti IC, nebo, není-li takovýto protokol, pak datum posledního zdanitelného plnění dotací podporované činnosti IC, které je uvedeno na příslušném daňovém dokladu,
- nebo
2. datum posledního výkonu práce zaměstnance/ů Příjemce na podporovanou činnost IC, a to datum, které dle bodu 1. nebo 2. nastane později.

Článek 2

PŘEDMĚT SMLOUVY A ÚČEL

1. Předmětem smlouvy je poskytnutí dotace Poskytovatelem Příjemci z rozpočtu Středočeského kraje podle Programu na podporu informačních center Středočeského kraje pro rok 2021 (dále jen „**Program**“) na zajištění činnosti CYKLOCENTRA depo33, Hlavní 33, 251 66 Senohraby (dále jen „**IC**“) v kalendářním roce 2021.
2. Specifikace činnosti IC:
Popis, způsob realizace, účel, cíle a přínosy činnosti IC jsou uvedeny v žádosti Příjemce o poskytnutí dotace prostřednictvím veřejnoprávní smlouvy z Programu na podporu informačních center Středočeského kraje pro rok 2021, která byla doručena Poskytovateli dne 23. 4.2021 číslo jednací Poskytovatele 052289/2021/KUSK.
Z projektu budou hrazeny úkony popsané a specifikované v položkovém rozpočtu viz příloha č. 1 smlouvy.
3. Celkové předpokládané finanční náklady na činnost IC dle žádosti činí **44 941 Kč** (slovy: čtyřicet čtyři tisíc devět set čtyřicet jedna korun českých).

4. Příjemci bude na základě této smlouvy poskytnuta Poskytovatelem dotace z rozpočtu Středočeského kraje v maximální výši **40 446 Kč** (slovy: čtyřicet tisíc čtyři sta čtyřicet šest korun českých), maximálně však ve výši 90 % z celkových skutečných uznatelných finančních nákladů na činnost IC.
5. Minimální finanční spoluúčast Příjemce činí 10 % z celkových skutečných uznatelných finančních nákladů na činnost IC.
6. Pokud budou celkové skutečné uznatelné finanční náklady činnosti IC nižší než celkové předpokládané finanční náklady na činnost IC, je Příjemce povinen vrátit Poskytovateli takové poskytnuté peněžní prostředky z dotace Poskytovatele, které převýší 90 % z celkových skutečných uznatelných finančních nákladů na činnost IC.
7. Pokud celkové skutečné uznatelné finanční náklady činnosti IC překročí celkové předpokládané finanční náklady na činnost IC, uhradí Příjemce částku tohoto překročení z vlastních finančních zdrojů.
8. Dotace je poskytována Příjemci i na finanční náklady činnosti IC, spočívající v uhrazené dani z přidané hodnoty v souvislosti s činností IC, a to v těchto případech:
 - a) není-li Příjemce registrovaným plátcem daně z přidané hodnoty dle zákona č. 235/2004 Sb., ve znění pozdějších předpisů (dále jen „z. č. 235/2004 Sb.“),
 - b) je-li Příjemce registrovaným plátcem daně z přidané hodnoty, kterému však nevznikl v souvislosti s činností IC nárok na odpočet uhrazené daně z přidané hodnoty dle z. č. 235/2004 Sb.,
 - c) je-li Příjemce registrovaným plátcem daně z přidané hodnoty, kterému vznikl v souvislosti s činností IC pouze částečný nárok na odpočet uhrazené daně z přidané hodnoty; v tomto případě je Příjemci poskytována dotace i na finanční náklady činnosti IC spočívající v uhrazené dani z přidané hodnoty, u níž Příjemci nevznikl nárok na odpočet daně z přidané hodnoty dle z. č. 235/2004 Sb.
9. Dotace není poskytována Příjemci na finanční náklady činnosti IC, spočívající v uhrazené dani z přidané hodnoty v souvislosti s činností IC, je-li Příjemce registrovaným plátcem daně z přidané hodnoty, kterému vznikl v souvislosti s činností IC nárok na odpočet daně z přidané hodnoty ve výši uhrazené daně z přidané hodnoty dle z. č. 235/2004 Sb.
10. Do celkových skutečných uznatelných finančních nákladů na činnost IC se nezapočítává uhrazená daň z přidané hodnoty, kterou uhradil Příjemce při činnosti IC, u níž mu vznikl nárok na odpočet daně z přidané hodnoty dle z. č. 235/2004 Sb.
11. Příjemce nemůže v případě úspory peněžních prostředků vzešlé z výběrového řízení nebo v průběhu činnosti IC požádat o rozšíření účelu dotace nebo o jiný účel dotace než na jaký mu byla dotace poskytnuta, tzn. účel uvedený v odstavci 1 a 2 tohoto článku.
12. Dotaci nelze použít na činnost IC, je-li na činnost IC poskytnuta dotace z jiného dotačního titulu z rozpočtu Středočeského kraje, státního rozpočtu nebo prostředků Evropské unie.
13. Z dotace nelze hradit náklady na jinou činnost IC nebo na jiný projekt, na kterou/ý byla poskytnuta dotace z Programu jiného IC.
14. Uznatelné náklady činnosti IC jsou náklady vzniklé Příjemci v souvislosti s činností IC od 1. 1. 2021 do 31. 12. 2021 za podmínky, že se jedná o uznatelné náklady činnosti IC, na který byla Příjemci dotace poskytnuta.
15. Do způsobilých výdajů v tematickém zadání „**Vybudování doprovodné infrastruktury**“:
 - a) zřízení půjčování vybavení, jako jsou koloběžky, kola, elektrokola, lodičky apod.,
 - b) zřízení dobíjecí stanice pro elektrokola,
 - c) pořízení orientačních ukazatelů,

d) pořízení odpočívadel a stojanů na kola či vybavení cyklotras a cyklostezek apod.

16. Nezpůsobilými výdaji činnosti IC v kalendářním roce 2021 jsou:
- a) náklady za zboží či služby, které nesouvisí s realizací projektu,
 - b) nákup věcí určených pro osobní spotřebu,
 - c) nákup nábytku a zařízení,
 - d) nájmy,
 - e) náklady na energie (elektrina, plyn),
 - f) platby za telefony, internet, poštovní služby,
 - g) platby za pohonné hmoty,
 - h) náklady na občerstvení,
 - i) poplatky za ochranné známky,
 - j) členské poplatky,
 - k) nákupy pozemků a budov,
 - l) úhrada půjček či úvěrů, škod či leasingů,
 - m) náklady na pořízení a subdodávky od třetí osoby, která dodává konečnému příjemci za vyšší, než jakou by dosáhl za stejných podmínek u běžného dodavatele či výrobce,
 - n) daňové poradenství, pokuty, penále, výdaje na správní poplatky,
 - o) silniční daň,
 - p) správní a místní poplatky,
 - q) výdaje, které nejsou doloženy účetními doklady,
 - r) daň z přidané hodnoty v případě, že je žadatel plátcem DPH.

Článek 3

ZÁVAZKY SMLUVNÍCH STRAN

1. Poskytovatel se zavazuje poskytnout Příjemci dotaci z rozpočtu Středočeského kraje v souladu s článkem 2 této smlouvy, a to za podmínek uvedených v této smlouvě, v Programu a v z. č. 250/2000 Sb.
2. Převod peněžních prostředků bude Poskytovatelem proveden bankovním převodem na výše uvedený účet Příjemce, a to jednorázově do 30 dnů po oboustranném podpisu této smlouvy.
3. Příjemce se zavazuje:
 - a) použít poskytnutou dotaci pouze ke sjednanému účelu a v souladu se specifikací činnosti IC popsanou v článku 2 odstavci 2, této smlouvy, tj. pouze na činnost IC, a to hospodárně.

V případě nedodržení této povinnosti Příjemcem odpovídá odvod za porušení rozpočtové kázně výši neoprávněně použitých peněžních prostředků, tj. výši použitých peněžních prostředků nesouvisejících se sjednaným účelem a specifikací činnosti IC nebo výši peněžních prostředků použitých nehospodárně. Toto ustanovení platí i v případě, že Příjemce neprokáže, jak byly poskytnuté peněžní prostředky použity.
 - b) dokončit podporovanou činnost IC v kalendářním roce 2021, nejpozději do 31. 12. 2021,
 - c) viditelně uvádět a označit, pokud to povaha činnosti IC dovoluje,
 - na všech zveřejněných dokumentech, které souvisejí s činností IC,
 - při všech formách propagace činnosti IC,
 - v průběhu činnosti IC,
 - po skončení činnosti ICže: „činnost IC byla realizována s finančním přispěním Středočeského kraje“.

- d) příjemce je povinen v případě informování sdělovacích prostředků o podporované činnosti IC uvést skutečnost, že činnost IC byla podpořena Středočeským krajem,
- e) na výstupech podporované činnosti IC typu publikací, internetových stránek či jiných nosičů je povinen Příjemce uvést skutečnost, že činnost IC podpořil Středočeský kraj (dále „Sponzorský vzkaz“) v provedení respektující logomanuál Poskytovatele. Příjemce podpisem smlouvy výslovně prohlašuje, že se s daným logomanuálem seznámil,
- f) příjemce je povinen předložit návrh způsobu použití a umístění „Sponzorského vzkazu“ ke schválení Odboru kultury a památkové péče Krajského úřadu Středočeského kraje, případně upravit návrh podle jeho námitek a předložit mu „Sponzorský vzkaz“ ke konečnému schválení,
- g) logo Středočeského kraje je ochrannou známkou, která požívá ochrany podle zákona č. 441/2003 Sb., o ochranných známkách a o změně zákona č. 6/2002 Sb., o soudech, soudcích, přísedících a státní správě soudů a o změně některých dalších zákonů (zákon o soudech a soudcích), ve znění pozdějších předpisů (zákon o ochranných známkách), ve znění pozdějších předpisů,
- h) v případě nedodržení uvedených povinností Příjemcem odpovídá odvod za každé takovéto porušení rozpočtové kázně výši 0,05 % až 1 % z celkových poskytnutých peněžních prostředků, a to na základě rozhodnutí Krajského úřadu Středočeského kraje, ve kterém přihlédne při stanovení výše odvodu k závažnosti porušení a jeho vlivu na dodržení účelu dotace. Jednotlivá porušení rozpočtové kázně a odvody za porušení rozpočtové kázně se v těchto případech sčítají,
- i) vést v účetnictví nebo daňové evidenci řádně a odděleně sledování přijatých a použitých peněžních prostředků dotace.

V případě nedodržení této povinnosti Příjemcem odpovídá odvod za toto porušení rozpočtové kázně výši 0,05 % až 2 % z celkových poskytnutých peněžních prostředků, a to na základě rozhodnutí Krajského úřadu Středočeského kraje, ve kterém přihlédne při stanovení výše odvodu k závažnosti porušení a jeho vlivu na dodržení účelu dotace,

- j) výběr dodavatele musí být Příjemcem proveden v souladu se zákonem č. 134/2016 Sb., o zadávání veřejných zakázek, ve znění pozdějších předpisů. Příjemce je povinen při zadání veřejné zakázky dodržovat zásady transparentnosti, rovného zacházení a zákazu diskriminace. Příjemce je povinen zadávat veřejné zakázky malého rozsahu za cenu maximálně ve výši ceny v místě a čase obvyklé.

V případě nedodržení uvedených povinností Příjemcem, odpovídá odvod za porušení rozpočtové kázně výši 0,05 % až 100 % peněžních prostředků, které byly Poskytovatelem poskytnuty Příjemci na úhradu výdajů spojených s veřejnou zakázkou, při jejímž zadání došlo k porušení výše uvedených povinností, a to na základě rozhodnutí Krajského úřadu Středočeského kraje, ve kterém přihlédne při stanovení výše odvodu k závažnosti porušení a jeho vlivu na dodržení účelu dotace,

- k) dodržet, že zaměstnanci a blízké osoby Příjemce nebo osoby ovládající Příjemce či osoby Příjemcem ovládané se nesmějí podílet na plnění veřejných zakázek zadávaných Příjemcem, spočívajících v poskytování dodávek, služeb a stavebních prací spojených s činností IC, které jsou hrazeny z poskytnuté dotace a rovněž z vlastních zdrojů Příjemce (ani působit jako subdodavatel veřejných zakázek zadávaných Příjemcem). Výjimku z tohoto ustanovení může udělit na základě písemné žádosti Příjemce Rada Středočeského kraje.

V případě nedodržení uvedených povinností Příjemcem, odpovídá odvod za porušení rozpočtové kázně výši 0,05 % až 100 % peněžních prostředků, které byly Poskytovatelem poskytnuty Příjemci na úhradu výdajů spojených s veřejnou zakázkou, při jejímž zadání došlo k porušení výše uvedených povinností, a to na základě rozhodnutí Krajského úřadu Středočeského kraje, ve kterém přihlédne při stanovení výše odvodu k závažnosti porušení a jeho vlivu na dodržení účelu dotace,

- l) zpracovat a předložit (doručit) Poskytovateli Dokumentaci závěrečného vyhodnocení a vyúčtování činnosti IC na Krajský úřad Středočeského kraje – Odbor kultury a památkové péče ve lhůtě:
- do 60 kalendářních dnů od ukončení podporovaných aktivit, na které IC v roce 2021 žádá dotaci,
- nebo
- do 60 kalendářních dnů od uzavření této smlouvy,
- nebo
- do 30 dnů ode dne připsání peněžních prostředků dotace na účet Příjemce,
- a to v té lhůtě, která z těchto tří lhůt skončí nejpozději, tj. jako poslední.
4. Dokumentace závěrečného vyhodnocení a vyúčtování činnosti IC předložená Příjemcem Poskytovateli musí obsahovat:
- a) název Příjemce a název IC,
 - b) IČO subjektu,
 - c) název Programu,
 - d) název projektu,
 - e) název tematického zadání
 - f) evidenční číslo smlouvy Poskytovatele, uvedené na str. 1 této smlouvy,
 - g) zpráva o realizaci projektu, datum zahájení a ukončení podporované činnosti IC v souladu s článkem 1, odst. 3, písm. f) této smlouvy,
 - h) stručnou zprávu o činnosti IC včetně zhodnocení přínosů a naplnění účelu činnosti IC, dodržení termínu ukončení podporované činnosti IC dle této smlouvy a konstatování, zda byly nebo nebyly dodrženy předpokládané finanční náklady na činnost IC,
 - i) vyúčtování činnosti IC ve struktuře uvedené v následujícím odstavci tohoto článku,
 - j) prohlášení statutárního zástupce Příjemce o tom, že veškeré údaje uvedené v dokumentaci závěrečného vyhodnocení a vyúčtování činnosti IC jsou úplné a pravdivé,
 - k) datum a podpis statutárního zástupce Příjemce,
 - l) fotodokumentace podporované činnosti. Doložení realizovaných aktivit formou fotografií, pdf dokumentů či jiným relevantním způsobem. Odkazy na on-line zveřejnění realizovaných aktivit. Prezenční listy či jiné dokumenty dokládající podporované aktivity.
5. Vyúčtování činnosti IC bude mít tuto strukturu:
- a) celkové předpokládané finanční náklady na podporovanou činnost IC v Kč,
 - b) celkové skutečné uznatelné finanční náklady na podporovanou činnost IC v Kč,
 - c) celková maximální výše dotace uvedená v článku 2 této smlouvy v Kč,
 - d) výše dotace v Kč, která byla připsána na účet Příjemce do dne vyhotovení vyúčtování činnosti IC,
 - e) výše dotace v Kč, na kterou vznikl Příjemci nárok při dodržení minimální finanční spoluúčasti Příjemce stanovené v článku 2 této smlouvy v procentech z celkových uznatelných finančních nákladů na činnost IC v Kč,

- f) výše dotace v Kč, kterou je povinen Příjemce vrátit na účet Poskytovatele, jestliže je podíl Příjemce na úhradě celkových skutečných uznatelných finančních nákladů na činnost IC nižší, než je stanovený jako minimální spoluúčást Příjemce v procentech v článku 2. této smlouvy, včetně uvedení data, kdy byla nebo bude příslušná výše dotace vrácena a účet Poskytovatele, pokud má Příjemce povinnost vrátit příslušnou výši dotace na účet Poskytovatele.
- g) přehled všech skutečných uznatelných finančních nákladů na činnost IC v Kč včetně kopií příslušných účetních dokladů, dokládajících jejich úhradu (kopie účetních a daňových dokladů, výpisů z účtu Příjemce, který je uveden na str. 1 této smlouvy, pokladničních dokladů, DPP, DPČ, smlouvy, objednávky atd.),

Do celkových skutečných uznatelných finančních nákladů na činnost IC se nezapočítává uhrazená daň z přidané hodnoty, kterou uhradil Příjemce při činnosti IC, u níž mu vznikl nárok na odpočet daně z přidané hodnoty dle z. č. 235/2004 Sb.

6. Příjemce se dále zavazuje:

- a) vrátit Poskytovateli příslušnou část skutečně poskytnuté dotace Poskytovatelem, kterou je povinen Příjemce vrátit Poskytovateli, jestliže je podíl Příjemce na úhradě celkových skutečných uznatelných finančních nákladů na činnost IC nižší, než je stanovený jako minimální spoluúčást Příjemce v procentech v článku 2. této smlouvy, ve lhůtě

- do 60 kalendářních dnů od ukončení podporované činnosti IC,

nebo

- do 60 kalendářních dnů od uzavření této smlouvy,

nebo

- do 30 dnů ode dne připsání peněžních prostředků dotace na účet Příjemce,

a to v té lhůtě, která z těchto tří lhůt skončí nejpozději, tj. jako poslední.

Pokud tak Příjemce neučiní, odpovídá odvod za porušení rozpočtové kázně výši zadržovaných peněžních prostředků.

- b) vrátit Poskytovateli celou dotaci, resp. převedené peněžní prostředky od Poskytovatele na účet Příjemce, pokud se činnost IC neuskuteční, a to do deseti pracovních dnů ode dne, kdy Příjemci musí být zřejmé, že se činnost IC neuskuteční. Zároveň je Příjemce povinen neprodleně písemně informovat Poskytovatele o těchto skutečnostech, a to Odbor kultury a památkové péče Krajského úřadu Středočeského kraje.

Pokud tak Příjemce neučiní, odpovídá odvod za porušení rozpočtové kázně výši zadržovaných peněžních prostředků,

- c) umožnit příslušným orgánům Poskytovatele v souladu se z. č. 320/2001 Sb. provedení průběžné a následné kontroly hospodaření s peněžními prostředky z poskytnuté dotace, jejich použití k účelu, který je v souladu s touto smlouvou a předložit při kontrole všechny potřebné účetní a jiné doklady.

Pokud tak Příjemce neučiní, odpovídá odvod za porušení rozpočtové kázně výši 0,05 % až 100 % poskytnutých peněžních prostředků, a to na základě rozhodnutí Krajského úřadu Středočeského kraje, ve kterém přihlédne při stanovení výše odvodu k závažnosti porušení a jeho vlivu na dodržení účelu dotace,

- d) neprodleně, nejpozději však do 10 pracovních dnů, informovat písemně Odbor kultury a památkové péče rozvoje Krajského úřadu Středočeského kraje o všech změnách údajů týkajících se Příjemce, které jsou uvedeny na str. 1 této smlouvy,

- e) uchovávat veškeré písemnosti, týkající se poskytnutí veřejné podpory podle této smlouvy včetně vyúčtování činnosti IC se všemi písemnými doklady, a to takovým způsobem, aby bylo možno prokázat oprávněnost použití peněžních prostředků v souladu s touto smlouvou, a to po dobu deseti let od ukončení podporované činnosti IC. Po tuto uvedenou dobu je Příjemce také povinen veškeré písemnosti, týkající se poskytnutí veřejné podpory podle této smlouvy včetně vyúčtování činnosti IC se všemi písemnými doklady, na písemné požádání předložit Poskytovateli k nahlédnutí,

V případě nedodržení výše uvedených povinností Příjemce odpovídá odvod za toto porušení rozpočtové kázně výši 0,05 % až 100 % z poskytnutých peněžních prostředků, a to na základě rozhodnutí Krajského úřadu Středočeského kraje, ve kterém přihlédne při stanovení výše odvodu k závažnosti porušení a jeho vlivu na dodržení účelu dotace, jestliže však Příjemce ve výše uvedené době sám zlikvidoval nebo zcela znehodnotil nebo úmyslně nebo z nedbalosti umožnil jinému zlikvidovat nebo zcela znehodnotit veškeré písemnosti, týkající se poskytnutí veřejné podpory podle této smlouvy včetně vyúčtování činnosti IC se všemi písemnými doklady, nebo jestliže Příjemce nepředloží Poskytovateli žádné písemnosti k nahlédnutí, odpovídá odvod za toto porušení rozpočtové kázně výši 10 až 100 % poskytnutých peněžních prostředků, a to na základě rozhodnutí Krajského úřadu Středočeského kraje, ve kterém přihlédne při stanovení výše odvodu k závažnosti porušení a jeho vlivu na dodržení účelu dotace.

Článek 4

ZÁVĚREČNÁ USTANOVENÍ

1. O prodloužení termínu pro předložení dokumentace závěrečného vyhodnocení a vyúčtování činnosti IC může Příjemce písemně požádat Poskytovatele do konce lhůty pro zpracování a předložení Dokumentace závěrečného vyhodnocení a vyúčtování činnosti IC. Písemnou žádost Příjemce předkládá Odboru kultury a památkové péče Krajského úřadu Středočeského kraje. Žádost musí být doručena do podatelny Krajského úřadu Středočeského kraje do konce uvedené lhůty. O žádosti Příjemce, tj. o jejím odsouhlasení či odmítnutí rozhoduje Rada Středočeského kraje.
2. O jinou změnu této smlouvy může Příjemce písemně požádat Poskytovatele do konce lhůty pro zpracování a předložení dokumentace závěrečného vyhodnocení a vyúčtování činnosti IC, nejpozději však s předložením uvedené dokumentace Poskytovateli, pokud uvedenou dokumentaci předložil Příjemce Poskytovateli před koncem lhůty pro zpracování a předložení uvedené dokumentace. Písemnou žádost Příjemce předkládá Odboru kultury a památkové péče Krajského úřadu Středočeského kraje. Žádost musí být doručena do podatelny Krajského úřadu Středočeského kraje do konce uvedené lhůty. O žádosti Příjemce, tj. jejím odsouhlasení či odmítnutí, rozhoduje Zastupitelstvo Středočeského kraje.
3. Počítání lhůt uvedených v této smlouvě se řídí občanským zákoníkem. Případně-li poslední den lhůty, v níž je Příjemce povinen podle této smlouvy provést nějakou činnost nebo úkon, na sobotu, neděli nebo svátek, je posledním dnem lhůty pracovní den nejbližší následující.
4. Pokud má Příjemce podle této smlouvy povinnost předat, doručit nebo předložit Poskytovateli nějakou písemnost, musí být do konce lhůty uvedené v této smlouvě písemnost Poskytovateli fakticky doručena; za splnění uvedené lhůty se nepovažuje den předání zásilky s písemností Příjemcem k přepravě, tj. např. prostřednictvím pošty.
5. Pokud má Příjemce podle této smlouvy povinnost převést peněžní prostředky Poskytovateli, převádí je na účet Poskytovatele uvedený na str. 1 této smlouvy, a to pod stejnými symboly, pod kterými mu byly peněžní prostředky Poskytovatelem poskytnuty, nesdělí-li Poskytovatel písemně Příjemci, že má uvést při převodu peněžních prostředků jiné údaje.
6. Povinnost Příjemce převést peněžní prostředky Poskytovateli je splněna dnem připsání peněžních prostředků na účet Poskytovatele uvedený na str. 1 této smlouvy.

7. Při podezření na porušení rozpočtové kázně může Poskytovatel pozastavit poskytování peněžních prostředků, a to až do výše předpokládaného odvodu.
8. Za prodlení s odvodem za porušení rozpočtové kázně je Příjemce povinen zaplatit penále ve výši 1 promile z částky odvodu za každý den prodlení, nejvýše však do výše stanoveného odvodu.
9. O uložení odvodu a penále za porušení rozpočtové kázně rozhoduje v samostatné působnosti Krajský úřad Středočeského kraje.
10. Prominutí nebo částečné prominutí povinnosti odvodu a penále může z důvodu hodných zvláštního zřetele povolit orgán Středočeského kraje, který o poskytnutí peněžních prostředků rozhodl, tj. Zastupitelstvo Středočeského kraje, a to na základě žádosti Příjemce.
11. Správcem odvodů a penále je Krajský úřad Středočeského kraje, který z důvodu hodných zvláštního zřetele může povolit posečkání zaplacení odvodu nebo penále (tj. zaplacení odvodu nebo penále v pozdějším termínu) nebo zaplacení odvodu nebo penále ve splátkách, a to na základě žádosti Příjemce.
12. Poskytovatel je oprávněn vypovědět smlouvu v případě, že Příjemce porušil smluvní povinnost stanovenou touto smlouvou. Výpověď musí mít písemnou formu a nabývá účinnosti uplynutím výpovědní lhůty, která činí 15 dní od doručení výpovědi. Ve výpovědní lhůtě bude pozastaveno vyplácení dotace.
13. Smlouvu lze zrušit z důvodů a postupem uvedeným v § 167 zákona č. 500/2004 Sb., správní řád, ve znění pozdějších předpisů (dále jen „správní řád“). Smlouvu lze ukončit také na základě písemné dohody smluvních stran.
14. Práva a povinnosti z této smlouvy vyplývající přecházejí na právní nástupce smluvních stran. Smluvní strany se dohodly, že Příjemce není oprávněn postoupit svá práva a povinnosti vyplývající z této smlouvy třetí straně bez předchozího písemného souhlasu Poskytovatele.

Pokud Příjemce postoupí svá práva a povinnosti vyplývající z této smlouvy třetí straně bez předchozího písemného souhlasu Poskytovatele, poruší tím rozpočtovou kázeň a odvod za toto porušení rozpočtové kázně odpovídá výši poskytnutých peněžních prostředků.
15. V případě nahrazení z. č. 320/2001 Sb. novým zákonem, řídí se kontrola dle této smlouvy novým zákonem.
16. Případné změny a doplňky této smlouvy budou smluvní strany činit písemnými, vzestupně číslovanými dodatky k této smlouvě
17. Práva a povinnosti smluvních stran touto smlouvou výslovně neupravené se řídí právními předpisy uvedenými v článku 1 této smlouvy, ustanoveními ČÁSTI PÁTÉ správního řádu a Programem. Příjemce prohlašuje, že se před podpisem této smlouvy se zněním Programu seznámil.
18. Tato smlouva bude podepsána oběma smluvními stranami elektronicky. V případě, že Příjemce nemá elektronický podpis založený na kvalifikovaném certifikátu, Příjemce smlouvu vytiskne, podepíše a pošle zpět poštou v papírové listinné podobě, a následně Poskytovatel smlouvu podepíše elektronickým podpisem založeným na kvalifikovaném certifikátu. Každá smluvní strana obdrží smlouvu v elektronické podobě.
19. Tato smlouva je uzavřena a nabývá platnosti dnem jejího podpisu oběma smluvními stranami a účinnosti nabývá dnem jejího zveřejnění v registru smluv, které provede Poskytovatel.
20. O poskytnutí dotace uvedené v této smlouvě Poskytovatelem Příjemci rozhodlo Zastupitelstvo Středočeského kraje usnesením č. 044-08/2021/ZK ze dne 28. 6. 2021 a v případě tohoto právního úkonu Středočeského kraje jsou splněny podmínky uvedené v § 23 zákona č. 129/2000 Sb., o krajích (krajské zřízení), ve znění pozdějších předpisů, nezbytné k jeho platnosti.

21. K podpisu této smlouvy a podpisu případných dodatků k této smlouvě za Poskytovatele byl pověřen člen Rady Středočeského kraje pro oblast kultury, památkové péče a cestovního ruchu usnesením Zastupitelstva Středočeského kraje č. 044-08/2021/ZK ze dne 28. 6. 2021.

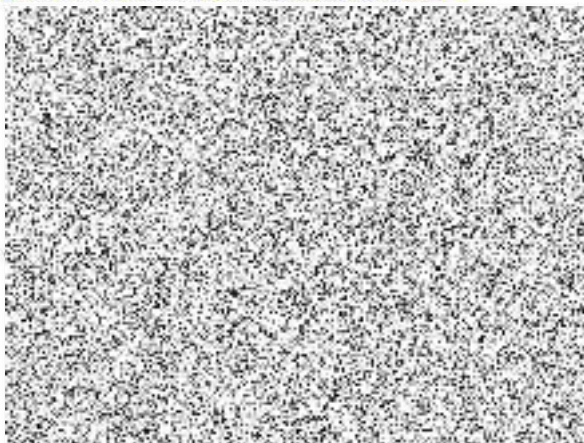
Nedílnou součástí této Smlouvy jsou i následující přílohy:

Příloha č. 1: Položkový rozpočet

Příloha č. 2: Vzor loga poskytovatele

Příloha č. 3: Závěrečné vyhodnocení a vyúčtování projektu

V Senohrabech dne 23. 8. 2021



V Praze dne

Poskytovatel

Středočeský kraj

Dokument je podepsán elektronickým podpisem

Podpisující: **Mgr. Václav Švenda**

Organizace, OJ: Středočeský kraj

Sériové č. cert.: 22372697

Vydavatel cert.: PostSignum Qualified CA 4

Datum a čas: 13.09.2021 09:17:02

Důvod:

Místo:

Mgr. Václav Švenda

**radní pro oblast kultury, památkové péče
a cestovního ruchu**

.....
razítko

.....
razítko

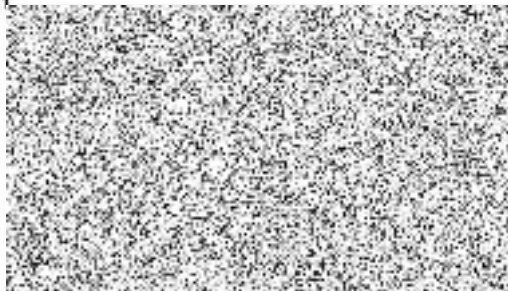
Středočeský kraj

Položkový rozpočet
k žádosti o poskytnutí dotace prostřednictvím veřejnoprávní smlouvy
z Programu na podporu informačních center Středočeského kraje
pro rok 2021

	<i>Název položky/aktivity</i>	<i>Stručný popis aktivity/položky</i>	<i>Částka</i>
1	Powerbox.ONE 6P – Nabíjecí stanice pro 6 elektrokol -	https://ekolo.cz/nabijeci-stance-pro-elektrokola-powerbox-one-6p	32 959,00 Kč
2	příplatek za 2 porty pro systémy Bosch eBike Systems		6 610,00 Kč
3	příplatek za 1 pro pro Shimano Steps		2 479,00 Kč
4	stojan na kola	https://www.kacerle.cz/stojany-na-kola-na-zem/ks-600-jednostranny-radovy-stojan-na-kolo/ – stojan na 6 kol, žárový zinek	2 893,00 Kč
	CELKEM		44 941,00 Kč

9.1 Celkové předpokládané uznatelné finanční náklady:	44 941 Kč
9.2 Vlastní neinvestiční zdroje:	4 495 Kč
9.3 Celková požadovaná dotace ze strany Středočeského kraje:	40 446 Kč
9.4 Spoluúčast kraje (maximálně 90 %)	90 %
9.5 Spoluúčast příjemce (minimálně 10 %)	10 %

V Senohrabech dne 24. 5. 2021



Příloha č. 2

Vzor loga poskytovatele

The logo consists of a dark grey horizontal banner with a white arrow-like shape on the right side. Inside the banner, the text "Středočeský kraj" is written in a white, bold, sans-serif font.

Středočeský kraj

- na tištěných materiálech uvádět min. vel. 1 x 5,3 cm
- na plakátech uvádět min. vel. 2 x 10,6 cm

Vzor barevného provedení loga viz odkaz:

<http://www.kr-stredocesky.cz/web/11012/26>

ZÁVĚREČNÉ VYHODNOCENÍ A VYÚČTOVÁNÍ PROJEKTU

Příjemce dotace	
IČO	
Název Programu	
Název projektu	
Tematické zadání	
Evidenční číslo smlouvy	
Bankovní spojení	
Jméno, email a telefon osoby zodpovědné za vyúčtování projektu	

ZPRÁVA O REALIZACI PROJEKTU

Termíny realizace projektu:	předpoklad	skutečnost
zahájení realizace projektu		
ukončení realizace projektu		
závěrečné vyhodnocení projektu		

Finanční bilance projektu (v Kč):	žádost	smlouva	skutečnost
dotace			
vlastní náklady			
celkové náklady			
% podíl vlastních nákladů			
vrácená dotace (část dotace)			

Popis realizace projektu:

(činnosti v rámci projektu, které byly realizovány, jak byl projekt realizován)

Zhodnocení a výsledky projektu:

(zhodnocení realizace projektu včetně konstatování, zda byly nebo nebyly splněny veškeré závazky Příjemce dle smlouvy)

ZÁVĚR:

Veškeré závazky Příjemce dotace, kterým je Příjemce uvedený ve „Smlouvě o poskytnutí dotace z rozpočtu Středočeského kraje“ číslo S -...../KUL/2021, byly splněny.

Souhlasím se zpracováním osobních údajů ve smyslu zákona č. 110/2019 Sb., o zpracování osobních údajů uvedených v závěrečném vyhodnocení a vyúčtování projektu a v jeho povinných přílohách.

Prohlašuji, že všechny údaje uvedené v závěrečném vyhodnocení a vyúčtování projektu a v jeho povinných přílohách a nezatajuji žádné okolnosti důležité pro posouzení závěrečného vyhodnocení a vyúčtování projektu. Souhlasím, aby údaje ze závěrečného vyhodnocení a vyúčtování projektu byly zveřejněny na webových stránkách Středočeského kraje.

Součástí závěrečného vyhodnocení a vyúčtování projektu musí být jako příloha elektronická verze závěrečného vyhodnocení a vyúčtování dotace/projektu na CD nebo USB flash disku.

V dne

Razítko a podpis statutárního zástupce

Přílohy k závěrečnému vyhodnocení a vyúčtování projektu:

Příloha č. 1

VYÚČTOVÁNÍ PROJEKTU :

Celkové předpokládané finanční náklady na podporovanou činnost IC v Kč.	
Celkové skutečné uznatelné finanční náklady na podporovanou činnost IC v Kč.	
Celková maximální výše dotace uvedená této smlouvy v Kč.	
Celková částka dotace, která byla Poskytovatelem Příjemci skutečně proplacena na základě smlouvy v Kč (v procentech).	
Celková výše finančních nákladů na realizaci projektu skutečně uhrazená Příjemcem v Kč (v procentech).	
Částka skutečně poskytnuté dotace Poskytovatelem v Kč, kterou je Příjemce povinen vrátit Poskytovateli.	

Přehled účetních dokladů

č.	Č. úč. dokladu	Datum zúčtování	Účel výdaje	Částka z vl. zdrojů v Kč	Částka DOTACE v Kč (max.)	CELKEM v Kč
1.						
2.						
3.						
4.						
5.						
Celkem v Kč						
Celkem v %						

- Příloha č. 2: Daňové doklady, DPP, DPČ, smlouvy, objednávky – kopie, řazené dle pořadí uvedeném v Příloze č. 1 „Vyúčtování projektu“;
- Příloha č. 3: Kopie výpisu z běžného účtu s označenými transakcemi dané dotace;
- Příloha č. 4: Fotodokumentace z realizace Projektu (5 až 10 fotografií);
- Příloha č. 5: Tiskoviny, propagační materiály apod. s viditelným logem Poskytovatele dotace;
- Příloha č. 6: Další dokumentace poskytující informace o využití dotace;
- Příloha č. 7: Elektronická verze závěrečného vyhodnocení a vyúčtování dotace/projektu na CD nebo USB flash disku.



Doložka konverze do dokumentu obsaženého v datové zprávě

Tento dokument, který vznikl převedením vstupu v listinné podobě do podoby elektronické pod pořadovým číslem **141350934-331566-210903101157**, skládající se z **17** listů, se doslovně shoduje s obsahem vstupu.

Vstup bez viditelného prvku.

Jméno a příjmení osoby, která konverzi provedla: **Tadeáš Pešek**

Vystavil: **Středočeský kraj**

Pracoviště: **Středočeský kraj**

V Praze dne 03.09.2021



141350934-331566-210903101157