

# SMLOUVA O DÍLO

Č. Ny 08/2017

## „Dokumentace pro územní řízení - Greenway Jizera v úseku Turnov - Svijany“

níže uvedené smluvní strany uzavírají smlouvu o dílo dle ustanovení § 2586 a násl. zákona č. 89/2012 Sb., občanský zákoník, ve znění pozdějších předpisů

### SMLUVNÍ STRANY

### článek I

#### Objednatel

Obchodní firma/název : Město Turnov  
Sídlo: Antonína Dvořáka 335, 511 01 Turnov  
IČ: 00276227  
DIČ: CZ00276227  
banka : Česká spořitelna, a.s., Turnov  
číslo účtu: [REDACTED]  
které zastupuje: Ing. Tomáš Hocke, starosta města  
kontaktní osoba: Mgr. Pavel Vaňátko, vedoucí dopravního odboru,  
[REDACTED]

a

#### Zhotovitel

obchodní firma/název: NÝDRLE – projektová kancelář, spol. s r.o.  
Sídlo: Nad Okrouhlíkem 2365/17, 182 00 Praha 8 - Libeň  
Jednající : Ing. Jarmila Nýdrlová  
IČ: 28474961  
DIČ: CZ28474961  
Bankovní spojení: Komerční banka a.s.  
Číslo účtu: [REDACTED]

Kontaktní osobou pověřenou zhotovitelem jednat ve věcech technických je: Ing. Zbyněk Nýdrle

### PŘEDMĚT SMLOUVY (dílo, činnost)

### článek II

2.1. Tato smlouva je uzavřena na základě výsledku veřejného zadávacího řízení jako veřejná zakázka malého rozsahu, která nepodléhá zákonu č. 134/2016 Sb., o zadávání zakázek v platném znění.

2.2. Zhotovitel se zavazuje za podmínek dohodnutých touto smlouvou na svůj náklad a vlastní nebezpečí zhotovit dílo: „Projektová dokumentace pro územní řízení - **Greenway Jizera v úseku Turnov - Svijany**“, provést řádně a včas výkony nezbytné pro zajištění předmětu díla uvedeného v tomto článku a objednatel se zavazuje za podmínek daných touto smlouvou předmět smlouvy odebrat a zhotoviteli uhradit.

2.3. Jedná se o dokumentaci pro územní řízení včetně všech činností potřebných pro vydání

územního rozhodnutí na výstavbu nové komunikace, která zahrnuje novou výstavbu, popřípadě stavební úpravy stávajících pozemních komunikací, určenou pro cyklisty a nutnou obslužnou dopravu (dále jen komunikace), včetně součástí a příslušenství a vynucených investic.

Řešené území: Katastrální území obcí Turnov, Přepere, Modřišice, Příšovice, Svijany.

Předmětem výběrového řízení je vypracování projektové dokumentace pro územní řízení dle vymezení trasování v grafické příloze. V místech, kde komunikaci nebude možné bez neúměrně vysokých nákladů umístit mimo silnice II. a III. třídy a významné místní komunikace, projektová dokumentace zmíní vedení komunikace po silnicích II. a III. třídy a místních komunikacích ve zvláštní textové a výkresové části, včetně svislého a vodorovného dopravního značení. Tato část potom nebude podléhat územnímu řízení.

Dokumentace bude vypracována ve všech trasách dle vyznačení v grafické příloze. Dokumentace bude vybraným uchazečem podrobně projednána na společných schůzkách se zainteresovanými obcemi o dotčenými organizacemi.

Součástí zakázky bude kompletní projednání projektové dokumentace se správcí sítí, majiteli dotčených komunikací, dotčenými orgány a majiteli dotčených pozemků. Bude projednáno místo napojení pokračování trasy na území Středočeského kraje, obec Loukov. Zadavatel předpokládá, že nemusí dojít k odsouhlasení dokumentace majiteli stavbou dotčených pozemků. Zadavatel požaduje, aby dokumentace byla v souladu s veřejným zájmem chráněným zvláštními zákony. Budou doloženy souhlasná stanoviska dotčených orgánů státní správy. Zhotovitel zajistí vydání územního rozhodnutí.

2.4. Součástí předmětu plnění jsou i práce blíže nespecifikované, které jsou však nezbytné k řádnému provedení díla a o kterých vzhledem ke své kvalifikaci a zkušenostem zhotovitel měl nebo mohl vědět.

2.5. Podrobné vymezení předmětu díla

Bude provedeno:

- Zaměření polohopisu a výškopisu trasy (mimo vedení komunikace, které nebude vyžadovat územního řízení viz bod 2.3. odst. třetí) nezbytné pro zpracování navazujících dokumentací a provedení stavby včetně zaměření viditelných znaků podzemních inženýrských sítí, soliterních stromů od průměru 10 cm, křižujících pozemních komunikací v místě styku, chodníků, vjezdů a ostatních předmětů měření. Zaměřeny budou šířkové a výškové poměry komunikace a budou podloženy katastrální mapou. Bude provedeno mapování zobrazení polohopisu a výškopisu zájmového území a obstarání podkladů u majitelů a správců inženýrských sítí (Zaměření), zjištění hranic pozemků dle KN a/nebo PK a jejich majitelů příp. oprávněných z věcných břemen. Součástí zaměření bude popis povrchu měřeného území, např. asphalt, dlažba, štěrk apod. Zákres sítí a hranic pozemků dle KN a/nebo PK do mapového podkladu. Podzemní inženýrské sítě budou zobrazeny podle dodaných podkladů od jejich správců. Pokud budou získána digitální data, budou tyto sítě zakresleny jako ověřené. Ostatní budou zakresleny podle převzatých podkladů neověřenou značkou. Zaměření bude provedeno s podrobnostmi pro měřítko 1:1000 (v případě malého rozsahu řešeného území 1:500) s přesností odpovídající 3. třídě mapování. Zaměření bude provedeno formou digitální mapy vyhotovené v systému souřadnic S-JTSK a výškovém systému Bpv, a to ve formátu DXF (DWG, DGN), následně bude proveden export dat pro DMT (seznam souřadnic povinných hran).

Zpracovaný elaborát musí splňovat podmínky ČSN 03410 a ČSN 013411 a musí vyhovovat zákonu č. 200/1994 Sb., o zeměměřičství, ve znění pozdějších předpisů, vyhlášce č. 31/1995 Sb., kterou se provádí zákon č. 200/1994 Sb., o zeměměřičství, ve znění pozdějších předpisů. Součástí díla je i zajištění vstupů na pozemky potřebné pro zaměření. Jako součást zaměření bude zajištěn mapový podklad pro následné vyhotovení vytyčovacího výkresu prostorové polohy stavby, vyhotovení výkresu podrobného vytyčení hranice staveniště (zahrnuje dočasný a trvalý zábor pozemků) a záborového elaborátu s výpočtem náhrad.

- zpracování projektové dokumentace pro územní řízení dle příslušných právních předpisů včetně cenového odhadu. Tam, kde nebude nutné komunikaci řešit územně, bude postupováno dle bodu 2.3. odstavce třetí.
- Inženýrská činnost, projednání dokumentace s dotčenými orgány a majiteli dotčených pozemků (doložení výsledku v písemné podobě. V případě nedoložení vyjádření těchto subjektů doložit doklad o oslovení, např. kopie žádosti, vč. dokladu o doručení). Budou doloženy souhlasy dotčených orgánů státní správy.
- Zajištění vydání územního rozhodnutí

2.6. Projektová dokumentace bude vyhotovena a objednateli předána v 6-ti tištěných paré a v 1 elektronické verzi na CD ve formátu PDF a komplet v otevřených formátech pro další zpracování, např. DWG, DGN, DOC, XLS.

2.7. Předmět plnění díla zahrnuje rovněž projednávání dokumentace s příslušnými pracovníky objednatele, zpracování případných připomínek do dokumentace. Projednávání se zúčastní vedoucí projektu, příp. jeho zástupce, na pravidelných pracovních poradách, na společných schůzkách s dotčenými obcemi a organizacemi a představení dokumentace v samosprávných orgánech dotčených obcí.

2.8. Zhotovitel zodpovídá za úplnost a správnost projektové dokumentace a nese plnou odpovědnost za případné nesrovnalosti a chyby, včetně tím způsobených víceprací při realizaci stavby či vzniklou následnou škodu a zavazuje se případnou škodu objednateli uhradit v souladu s platnými právními předpisy.

2.9. Součástí předmětu plnění je zajištění veškerých souhlasů dotčených orgánů státní správy a projednání s majiteli dotčených pozemků včetně zajištění územního rozhodnutí.

2.10. Zhotovitel se zavazuje provést dílo v souladu se zadávacími podmínkami výběrového řízení, s požadavky veřejnoprávních orgánů. Zhotovitel dále zodpovídá za to, že dílo bude provedeno v souladu s technickými normami a předpisy platnými v ČR. Pro tento obchodní případ budou veškeré platné normy a předpisy v ČR závazné, v technické zprávě budou uvedeny odkazy na platné technické normy a předpisy.

2.11. Zhotovitel potvrzuje, že se v plném rozsahu seznámil s rozsahem a povahou díla, že jsou mu známy veškeré technické, kvalitativní a jiné podmínky nezbytné k realizaci díla, že disponuje takovými kapacitami a odbornými znalostmi, které jsou k provedení díla nezbytné.

## **DOBA A MÍSTO PLNĚNÍ**

## **článek III**

3.1. Zahájení realizace díla: neprodleně po uzavření této smlouvy

3.2. Představení dokumentace: 9/2017

3.3. Odevzdání díla: do 30.11.2017

3.4. Jednotlivé termíny mohou být změněny pouze z důvodu prodloužení na straně objednatele, a to nejvýše o dobu trvání prodloužení, dodatkem smlouvy.

3.5. Lokalizace předmětu díla:

- Předmětem díla jsou komunikace, jejichž trasování je v grafické příloze, která je součástí této smlouvy.
- Místem řešené stavby jsou katastrální území obcí Turnov, Přepere, Modřišice, Všeň, Příšovice, Svijany v místech dle grafické přílohy, která je součástí této smlouvy.
- Předání dokončeného díla je sídlo objednatele.

## CENA A PLATEBNÍ PODMÍNKY

## článek IV

4.1. V souladu se zákonem o cenách č. 526/1990 Sb., ve znění pozdějších předpisů, se smluvní strany dohodly na následující ceně díla:

<b>Celková cena za dílo bez DPH.....</b>	<b>445 000,- Kč</b>
<b>DPH.....</b>	<b>93 450,- Kč</b>
<b><u>Celková cena za dílo včetně DPH.....</u></b>	<b><u>538 450,- Kč</u></b>

4.2. Cena je stanovena jako cena nejvýše přípustná, včetně všech poplatků a veškerých dalších nákladů v rozsahu předmětu díla a její výši je možné změnit pouze při změně DPH a na základě písemné dohody smluvních stran obsažené v řádném dodatku této smlouvy.

4.3. Cena za dílo nesmí být měněna v souvislosti s inflací české měny, hodnotou kurzu české měny vůči zahraničním měnám či jinými faktory s vlivem na měnový kurs, stabilitou měny nebo cla. Cena za dílo nesmí být měněna ani v souvislosti se změnou rozpočtu stavby.

### 4.4. Platební podmínky

Objednatel se zavazuje zaplatit zhotoviteli cenu řádně provedeného díla na základě daňových dokladů (faktur). Úhrada za plnění předmětu díla bude prováděna v české měně.

4.5. Veškeré účetní doklady musejí obsahovat náležitosti daňového dokladu dle zákona č. 235/2004 Sb., o dani z přidané hodnoty, v platném znění. V případě, že účetní doklady nebudou mít odpovídající náležitosti, je objednatel oprávněn zaslat ve lhůtě splatnosti zpět zhotoviteli k doplnění, aniž se tak dostane do prodlení se splatností; lhůta splatnosti počíná běžet znovu od opětovného doručení náležitě doplněných či opravených dokladů.

4.6. Smluvní strany se dohodly na tom, že řádně vystavený daňový doklad je splatný ve lhůtě 30 dnů ode dne jeho doručení na podatelnu objednatele. Daňový doklad musí být doručen nejpozději do 3 dnů od data jeho vystavení. Povinnost uhradit fakturu je ze strany objednatele splněna dnem odpisu z jeho účtu ve prospěch účtu zhotovitele.

4.7. V případě, že dojde ke zrušení nebo k odstoupení od smlouvy z důvodů na straně objednatele, bude zhotovitel práce rozpracované ke dni zrušení nebo odstoupení od smlouvy fakturovat objednateli ve výši vzájemně dohodnutého rozsahu vykonaných prací dle nabídkového položkového rozpočtu.

## PODKLADY – SOUČINNOST OBJEDNATELE A ZHOTOVITELE

## článek V

5.1. Předmět smlouvy zhotovitel vypracuje podle zadávacích podmínek výběrového řízení a dle této smlouvy.

5.2. Objednatel se zavazuje, že při zhotovování díla bude v dohodnutém rozsahu spolupracovat a určí odpovědné zástupce objednatele pro komunikaci se zhotovitelem. Dále

se zavazuje řádně dokončené dílo převzít a zaplatit za jeho zhotovení dohodnutou cenu způsobem uvedeným v čl. IV. této smlouvy

5.3. Pro inženýrské činnosti zhotovitele dle předmětu díla, tj. pro projednání s majiteli dotčených nemovitostí, projednání se správními a veřejnoprávními orgány a pro další úkony prováděné jménem objednatele pro splnění předmětu díla, bude zhotoviteli vystavena objednatelem plná moc. V této plné moci bude na základě návrhu objednatele specifikován rozsah úkonů, ke kterým objednatel dal plnou moc zhotoviteli.

5.4. Dále zhotovitel předá objednateli před podpisem této smlouvy objednatelem kopii pojistné smlouvy na odpovědnost za škody. Pojištění musí být sjednáno minimálně ve výši 2 mil. Kč a musí platit až do konce záruční lhůty za jakost díla.

## **PROVEDENÍ DÍLA**

## **ČLÁNEK VI**

6.1. Zhotovitel odpovídá za všechny škody, které z jeho viny vzniknou při realizaci stavby v důsledku vad předmětu díla podle této smlouvy objednateli nebo třetím osobám a nese náklady na jejich odstranění.

6.2. Zhotovitel je povinen zhotovit dílo kvalifikovanými zaměstnanci v souladu se zadávací dokumentací pro soutěž na získání této zakázky. Zhotovitel odpovídá za to, že bude mít pro své zaměstnance veškerá potřebná úřední povolení a platná kvalifikační potvrzení pro provádění díla. Toto platí i v případě subdodavatele, pokud bude zhotovitel část předmětu díla zajišťovat formou subdodávky.

## **PŘEDÁNÍ DÍLA**

## **ČLÁNEK VII**

7.1. Dílo dle této smlouvy bude splněno jeho předáním a převzetím odpovědným zástupcem objednatele. O převzetí bude vypracován předávací protokol, který podepíší obě smluvní strany. V protokolu o předání a převzetí díla musí být uvedeny případné nedodělky plnění a dohodnuty lhůty pro jejich odstranění, prohlášení objednatele, zda plnění přebírá či nikoli. Jednání o předání a převzetí díla bude zahájeno dnem, který oznámí zhotovitel objednateli písemně (doporučeným dopisem) nebo mailem nejméně 3 pracovní dny předem, v sídle objednatele.

7.2. Zhotovitel je oprávněn vyzvat objednatele k předání a převzetí díla po vypracování definitivního znění dokumentace v příslušném počtu vyhotovení podle této smlouvy se zapracovanými požadavky objednatele a veřejnoprávních orgánů, vznesenými při projednávání v průběhu prací na projektech.

## **VADY DÍLA, ZÁRUČNÍ DOBA**

## **ČLÁNEK VIII**

8.1. V případě, že dílo bude vykazovat vady, bude postupováno podle § 2615 a následujících zákona č. 89/2012 Sb., občanský zákoník.

8.2. Záruční doba je 60 měsíců od řádného předání díla. Záruční doba se prodlužuje o dobu, která uplyne od uplatnění řádné reklamace do doby odstranění reklamovaných závad.

8.3. Vady díla zjištěné během záruční doby dle této smlouvy budou odstraněny zhotovitelem ve lhůtě podle této smlouvy nebo v termínu písemně dohodnutém se zástupcem objednatele.

8.4. Zhotovitel se zavazuje, že vady v záruční době odstraní nejpozději do 5 pracovních dnů ode dne převzetí písemné reklamace (za písemnou formu se v tomto případě považuje zaslání rovněž faxem nebo e-mailem). V případě, že technologické či jiné závažné

skutečnosti objektivně brání provést odstranění vad v této době, je nutno s odpovědným zástupcem objednatele dohodnout jiný termín. Vady bránící užívání díla nebo jeho části, to je realizaci stavby je zhotovitel povinen odstranit neprodleně do 48 hod. od oznámení objednatelem.

8.5. Zhotovitel je povinen v záruční době odstranit i vady, které jsou sporné z titulu své odpovědnosti. V takovém případě se vzájemné vypořádání mezi smluvními stranami uskuteční následně dle dohody.

## **SMLUVNÍ POKUTY**

## **ČLÁNEK IX**

9.1. V případě, že je zhotovitel v prodlení se splněním termínu předání díla, zavazuje se zaplatit objednateli dle jeho vyúčtování smluvní pokutu ve výši 5.000,- Kč za každý den prodlení.

9.2. Z důvodů nedodržení stanoveného nebo vzájemně dohodnutého termínu odstranění vad díla (dle čl. VIII odst. 8.4.této smlouvy) je zhotovitel povinen uhradit objednateli smluvní pokutu ve výši 1.000.-- Kč za každou vadu a každý den prodlení.

9.3. Při prodlení s úhradou peněžitého plnění dle této smlouvy je objednatel povinen zaplatit zhotoviteli zákonný úrok.

9.4. V případě zjištění chyby nebo neúplnosti projektu, která by měla za následek nefunkčnost díla nebo by dílo neodpovídala platným právním předpisům a technickým normám a tyto nedostatky by byly zjištěny až v průběhu realizace stavby, je zhotovitel povinen uhradit objednateli smluvní pokutu ve výši 50% nákladů na tím způsobené vícepráce, vyúčtované dodavatelem stavby.

9.5. V případě, že se zhotovitel nezúčastní v požadovaném složení dle odst. 2.7. této smlouvy řádně svolané pracovní porady, vznikne objednateli nárok na smluvní pokutu ve výši 5.000,- Kč za každý takový případ.

9.6. Sjednání smluvní pokuty nemá vliv na odpovědnost objednatele za vzniklou škodu a zaplacením smluvní pokuty není dotčeno právo zhotovitele požadovat náhradu škody.

9.7. Smluvní pokuty jsou splatné ve lhůtě 30 dnů po obdržení vyúčtování smluvní pokuty. Objednatel je oprávněn, zejména v případě, kdy zhotovitel ve stanovené lhůtě neuhradí smluvní pokutu, započíst pohledávku na zaplacení smluvní pokuty proti pohledávkám zhotovitele vůči objednateli.

## **ODSTOUPENÍ OD SMLOUVY**

## **ČLÁNEK X**

10.1. Zhotovitel i objednatel jsou oprávněni odstoupit od smlouvy v případech stanovených zákonem č. 89/2012 Sb.

10.2. Práce zhotovitele, které vykazují již v průběhu provádění projektových prací nedostatky, nebo odporují smlouvě, musí zhotovitel nahradit pracemi bez závad. Vznikne-li nahrazováním objednateli škoda, hradí ji zhotovitel.

10.3. Pro vyrovnání smluvních stran při odstoupení od smlouvy zhotovitelem z důvodu prodlení objednatele, bude postupováno ve smyslu ustanovení občanského zákoníku č. 89/2012 Sb. Objednatel je v tomto případě a nespočívá-li překážka pro splnění povinností objednatele v okolnostech vylučujících odpovědnost povinen uhradit zhotoviteli do 60 dnů od okamžiku odstoupení a předání a převzetí dosud provedeného díla objednateli, cenu díla dle této smlouvy sníženou o to, co zhotovitel ušetřil neprovedením díla v plném rozsahu.

10.4. V ostatních případech odstoupení od smlouvy náleží zhotoviteli pouze cena skutečně a řádně provedených prací podle nabídkového rozpočtu.

10.5. Odstoupení od smlouvy z důvodů uvedených v ustanoveních této smlouvy musí být uskutečněno vždy písemnou formou a nabývá účinnosti dnem doručení takového písemného podání druhé straně. Rovněž oznámení objednatele o přerušení nebo zastavení prací musí mít písemnou formou.

10.6. Následky odstoupení od smlouvy se řídí ustanoveními zákona č. 89/2012 Sb., není –li v této smlouvě uvedeno jinak.

10.7. Zhotovitel se zavazuje, že pro případ odstoupení od smlouvy nebude na výše uvedené dílo uplatňovat autorská práva, a to v rozsahu použití zpracované části dokumentace objednatelem jako podkladu pro zadávací řízení na výběr zhotovitele dalšího pokračování prací na projektové dokumentaci a pro dokončení rozpracovaného díla v případě, že objednatel rozhodne o pokračování akce.

## ZÁVĚREČNÁ USTANOVENÍ

## článek XI

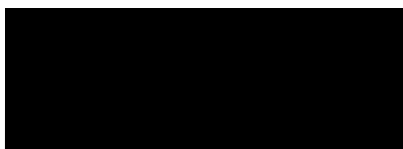
1. Zhotovitel souhlasí se zveřejněním textu smlouvy na internetových stránkách zadavatele ve formátu, který neumožní zásah do textu smlouvy třetí osobou.
2. Smlouva nabývá platnosti a účinnosti dnem jejího podpisu oběma smluvními stranami.
3. Smlouva je vyhotovena ve čtyřech stejnopisech s platností originálu, z nichž objednatel obdrží tři stejnopisy a zhotovitel jeden.
4. Pokud není stanoveno jinak, řídí se tato smlouva ustanoveními zákona č. 89/2012 Sb.
5. Poštovní korespondence (listinná i elektronická) mezi smluvními stranami je zasílána na adresy uvedené v čl. I této smlouvy.
6. Tuto smlouvu lze měnit jen vzájemnou dohodou smluvních stran, a to pouze formou písemných vzestupně číslovaných dodatků podepsaných oběma smluvními stranami.
7. Tato smlouva byla schválena Radou města Turnov dne 155/2017 ze dne 8.3.2017.

V Liberci dne 21. 3. 2017

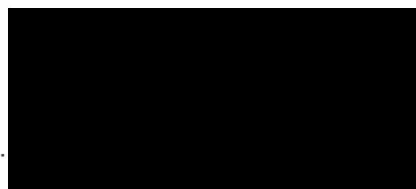
V ..... dne .....  
V TURNOVĚ dne 23/3/2017

Za zhotovitele:

Za objednatele:

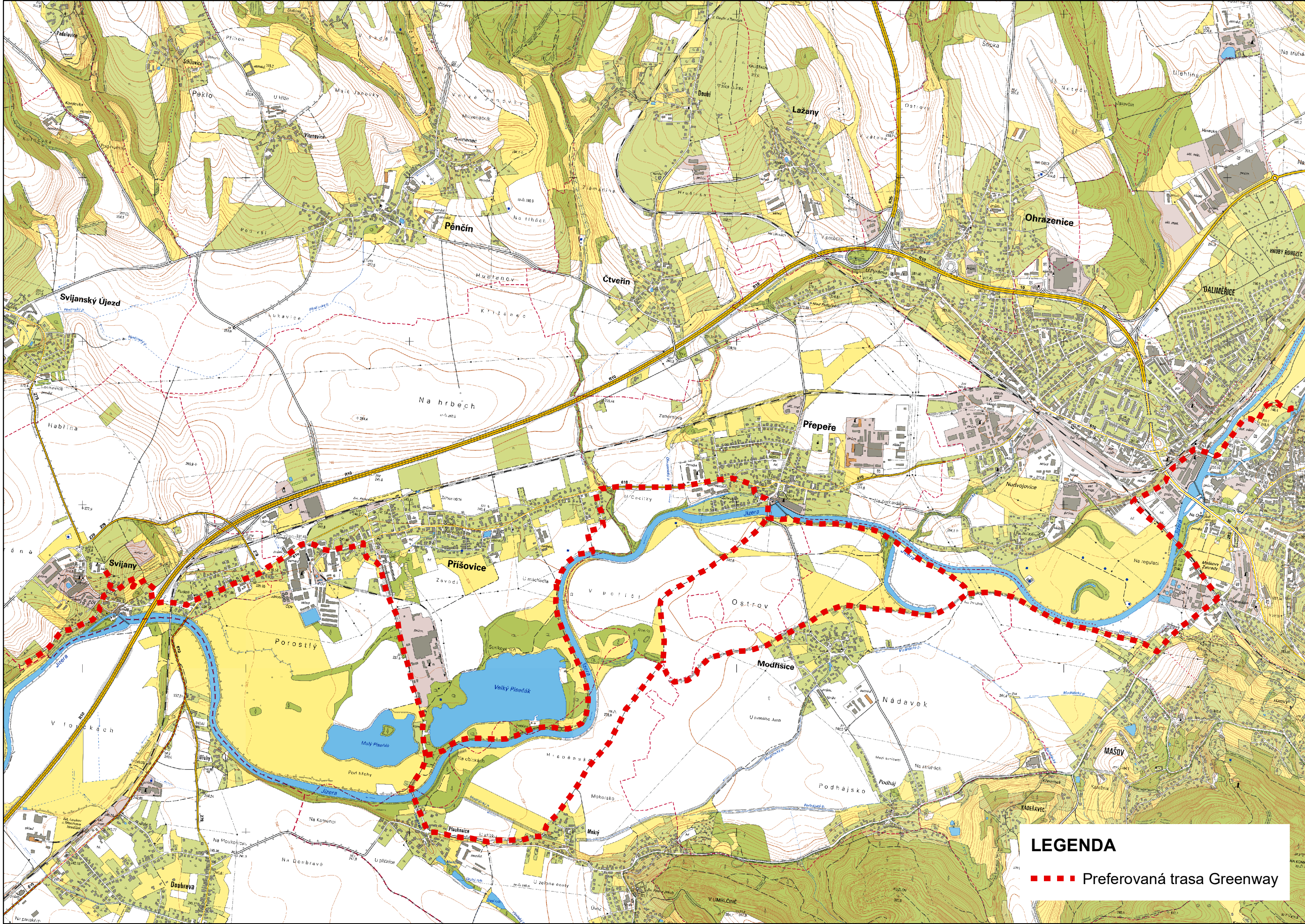


Ing. Jarmila Nydrlová  
jednatelka firmy



Nýdrle - projektová kancelář, spol. s r.o.  
Nad Okrouhlíkem 2365/17  
182 00 Praha 8  
IČ 28474961  
DIČ CZ28474961  
www.nydrle-projekt.cz  
Telefon 405 150 151, 405 150 579

Město Turnov  
Antonína Dvořáka 365  
511 01 Turnov



**LEGENDA**  
■ ■ ■ ■ Preferovaná trasa Greenway