

**PŘÍLOHA Č. 1**  
**POLOŽKOVÝ ROZPOČET**

MŠO servis spol. s r.o.,  
Svatoborská 591/87, 697 01 Kyjov  
IČ: 49971379

Uchazeč:

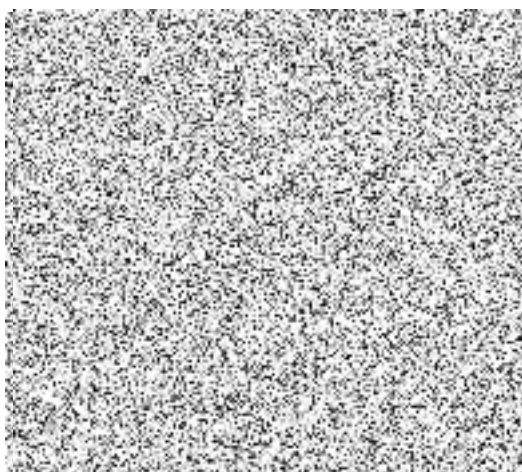
Veřejná zakázka:

**HZS JmK - Zařízení Tišnov - stavební práce pro umístění flashover kontejnerů - I. etapa**

### Rekapitulace nabídkové ceny

Soupis stavebních prací, dodávek a služeb	Kč celkem bez DPH
5517-2 - investiční část	
5517-1 - neinvestiční část	
<b>Celkem Kč bez DPH</b>	

V Kyjově 2. 8. 2021



## Soupis stavebních prací, dodávek a služeb

**Stavba:** 5517-2 HZS JMK Zařízení Tišnov - projekt pro umístění FLASHOVER KONTEJNERŮ - 1. etapa inv.č.

**Zadavatel:** Hasičský záchranný sbor Jihomoravského kraje IČO: 70884099  
 Zubatého 685/1 DIČ: CZ70884099  
 61400 Brno-Zábřovice

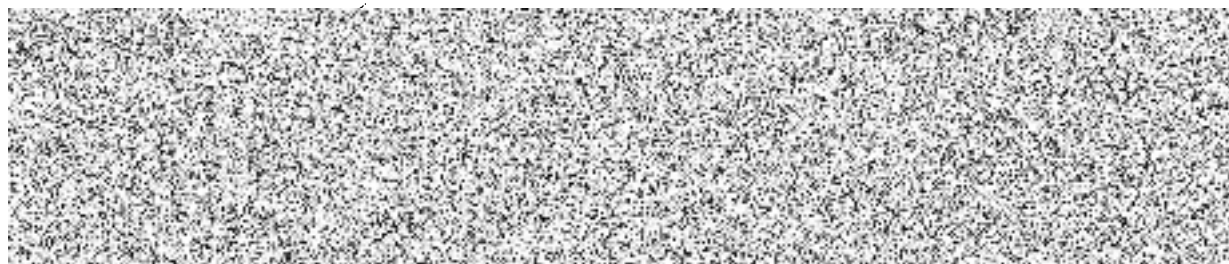
**Zhotovitel:** MSO servis spol. s r.o. IČO: 49971379  
 Svatoborská 591/87 DIČ: CZ49971379  
 697 01 Kyjov

Vypracoval:

Rozpis ceny

Celkem

HSV			
PSV			
MON			
Vedlejší náklady			
Ostatní náklady			
<b>Celkem</b>			
Rekapitulace daní			
Základ pro sníženou DPH	15 %		
Snížená DPH	15 %		
Základ pro základní DPH	21 %		
Základní DPH	21 %		
Zaokrouhlení			
<b>Cena celkem s DPH</b>			



## Rekapitulace dílčích částí

Číslo	Název	Základ pro sníženou DPH	Základ pro základní DPH	DPH celkem	Cena celkem	%
	<b>Ostatní a vedlejší náklady</b>	<b>0,00</b>				
1	1. etapa	0,00				
	<b>Stavební objekt</b>					
<b>SO 01</b>	<b>Stavební úpravy objektu skladu STS</b>	<b>0,00</b>				
01.1	Stavební úpravy objektu skladu STS	0,00				
01.2	Silnoproudá elektrotechnika	0,00				
<b>SO 02</b>	<b>Oplocení</b>	<b>0,00</b>				
02.1	Oplocení	0,00				
<b>SO 03</b>	<b>Stavební úpravy v objektu skladu ZT</b>	<b>0,00</b>				
03.1	Stavební úpravy v objektu skladu ZT	0,00				
03.2	Silnoproudá elektrotechnika	0,00				
	<b>Inženýrský objekt</b>					
<b>IO 01</b>	<b>Zpevněné plochy</b>	<b>0,00</b>				
01.1	Zpevněné plochy	0,00				
<b>IO 03.1</b>	<b>Kanalizační přípojka</b>	<b>0,00</b>				
03.1	Kanalizační přípojka	0,00				
<b>IO 03.2</b>	<b>Areálová kanalizace</b>	<b>0,00</b>				
03.2	Areálová kanalizace	0,00				
<b>IO 03.3</b>	<b>Odlučovač ropných látek</b>	<b>0,00</b>				
03.3	Odlučovač ropných látek	0,00				
<b>IO 04</b>	<b>Areálové rozvody NN</b>	<b>0,00</b>				
04.1	Areálové rozvody NN - 1. Etapa	0,00				
<b>IO 05</b>	<b>HTÚ a sadové úpravy</b>	<b>0,00</b>				
05.1	HTÚ a sadové úpravy	0,00				
	<b>Provozní soubor</b>					
<b>PS 01</b>	<b>Flashover kontejnery</b>	<b>0,00</b>				
01.1	Flashover kontejnery - výcvikové zařízení pro zásahy při požárech v	0,00				
<b>PS 03</b>	<b>Technologie čerpací stanice</b>	<b>0,00</b>				
03.1	Technologie čerpací stanice	0,00				

03.2	Technologie čerpací stanice - část elektro	0,00	
	Celkem za stavbu	0,00	

## Preambule

Tento soupis stavebních prací, dodávek a služeb je sestaven jako podklad pro zpracování nabídek dodavatelů na veřejnou zakázku na stavební práce a obsahuje podmínky a požadavky zadavatele, za kterých má být zpracována nabídková cena dodavatelů. Účelem tohoto soupisu je zabezpečit obsahovou shodu všech nabídkových cen a usnadnit následné posouzení předložených cenových nabídek.

Předpokládá se, že dodavatel před zpracováním cenové nabídky pečlivě prostuduje všechny pokyny a podmínky pro zpracování nabídkové ceny obsažené v zadávacích podmínkách a bude se jimi při zpracování nabídkové ceny řídit. Soupis stavebních prací, dodávek a služeb je sestaven v souladu s podmínkami vyhlášky Ministerstva pro místní rozvoj č.169/2016 Sb.

## Vymezení některých pojmů

Pro účely zpracování nabídkové ceny jsou použity některé pojmy, pod kterými se rozumí:

Soupisem stavebních prací, dodávek a služeb dokument, ve kterém jsou definovány zadavatelem požadované stavební práce, dodávky a služby v podrobnostech nezbytných pro zpracování cenové nabídky dodavatele. Soupis obsahuje i vymezení požadovaného množství stavebních prací, dodávek a služeb.

Cenovou soustavou uspořádaný soubor informací o stavebních a montážních pracích, materiálech a výrobcích obsahující zařazení položek, podrobný popis a měrnou jednotku, způsob měření a další technické a cenové podmínky pro možnost stanovení jednotkové ceny.

Ostatními náklady náklady dodavatele spojené se splněním povinností dodavatele vyplývajících z obchodních či jiných podmínek zadávací dokumentace. Patří do nich zejména náklady na vyhotovení dokumentace skutečného provedení stavby, náklady na geodetické zaměření dokončeného díla, náklady spojené s podmínkami pro publicitu projektu, náklady na dílenskou či výrobní dokumentaci apod.

Položkovým rozpočtem dokument odpovídající svým obsahem a strukturou soupisu stavebních prací, dodávek a služeb, předaného zadavatelem dodavateli ke zpracování nabídky, v němž dodavatel doplní k jednotlivým položkám stavebních prací, dodávek nebo služeb svoje nabídkové jednotkové ceny a stanoví i celkovou nabídkovou cenu příslušné položky a dále stanoví nabídkové ceny dle struktury soupisu až po celkovou nabídkovou cenu za veškeré stavební práce, dodávky nebo služby, které jsou obsahem soupisu stavebních prací, dodávek a služeb.

Vedlejšími náklady náklady na činnosti zhotovitele, které nejsou zahrnuty v položkách soupisu stavebních prací, dodávek nebo služeb, ale se zhotovením stav-by souvisí a jsou pro realizaci stavby nezbytné. Někdy se definují jako vedlejší rozpočtové náklady a zahrnují zejména náklady na vybudování, provoz a odstranění zařízení staveniště.

## Cenová soustava

### Použitá cenová soustava

Soupisy stavebních prací, dodávek a služeb jsou zpracovány s použitím cenové soustavy zpracované společností RTS, a.s.. Položky z cenové soustavy mají uveden odkaz na cenovou soustavu včetně označení příslušného ceníku.

### Technické podmínky

Obsah jednotlivých položek, způsob měření a ostatní další podmínky definující obsah a použití jednotlivých položek jsou obsaženy v cenových a technických podmínkách příslušných ceníků (viz zařazení u položky), které jsou volně dostupné na elektronické adrese [www.cenovasoustava.cz](http://www.cenovasoustava.cz)

### Individuální položky

Položky soupisu prací, které cenová soustava neobsahuje, jsou označeny popisem „vlastní“. Pro tyto položky jsou cenové a technické podmínky definovány jejich popisem, případně odkazem na konkrétní část příslušné dokumentace. Je-li popsána individuální položka stavebních prací v textu označena popisem D+M, rozumí se tím vždy dodávka a montáž materiálů, prvků či zařízení definovaných popisem položky.

Pokud podle ocenění některých specializovaných řemesel je obvyklé dopočítávat do nabídkové ceny podíly na přidružené výkony, doplňkové náklady nebo zednické výpomoci či podružný materiál, pak je dodavatel povinen kalkulovat tyto „doplňkové“ náklady přímo do položek soupisu stavebních prací. Soupisy neobsahují pro tyto „doplňkové“ náklady žádný samostatný popis.

Položky v provozních souborech zahrnují i náklady na montáž daných položek a testy až do úrovně komplexního vyzkoušení (pokud montážní práce nejsou zvlášť uváděny).

## Závaznost a změna soupisu

### Závaznost soupisu

Poskytnuté soupisy jsou pro zpracování nabídkové ceny závazné. Je vyloučeno jakékoliv vyřazení položek ze soupisu, doplnění položek do soupisu, slučování položek a jakýkoliv zásah do popisu položky, množství měrných jednotek nebo jakkoliv měnit či upravovat jakýkoliv jiný údaj v soupisu.

### Kontrola soupisu

Zadavatel si je vědom své zákonné odpovědnosti za správnost a úplnost zadávací dokumentace. Přesto, s ohledem na reálný stav a složitost zpracování soupisu doporučuje dodavatelům, aby při zpracování nabídkové ceny prováděli přiměřenou kontrolu soupisu, zda odpovídá ostatním částem zadávací dokumentace. Jakékoliv zjištěné nejasnosti, chyby či doplnění si vyjasnili ještě před podáním nabídky.

### Požadavky na způsob zpracování nabídkové ceny

### Nabídková cena za splnění veřejné zakázky

Nabídkovou cenou za splnění veřejné zakázky se rozumí celková cena za každou dílčí část veřejné zakázky samostatně. Nabídková cena musí obsahovat veškeré nutné náklady dodavatele k řádnému provedení stavby včetně ostatních a vedlejších nákladů.

### Položkový rozpočet

Za soulad položkového rozpočtu s předaným soupisem stavebních prací, dodávek a služeb je odpovědný dodavatel (má se na mysli soulad jak v množství, tak v definované kvalitě). Povinností dodavatele související s položkovými rozpočty předkládanými v nabídce je, že musí být obsahově, textově a formátem shodné jako předané soupisy stavebních prací, dodávek a služeb.

### Zvláštní podmínky pro stanovení nabídkové ceny

### Přeprava vybouraných hmot, suti a vytěžené zeminy

Pokud soupis obsahuje i některé položky vztahující se k uložení vytěžené zeminy nebo vybouraných hmot, vodorovné přesuny zeminy nebo vybouraných hmot pak v takových případech zpracovatel soupisu předpokládá určitou přepravní vzdálenost. Pokud z technologického postupu dodavatele vyplývá jiná přepravní vzdálenost, je povinností dodavatele stanovit takovou jednotkovou cenu, aby celková cena položky odpovídala jeho konkrétním technologickým podmínkám a konkrétní přepravní vzdálenosti, při soupisem vymezeném množství měrných jednotek.

### Poplatky za uskladnění

Pokud soupis definuje i položky pro uložení vytěžené zeminy nebo vybouraných hmot a za toto uložení musí dodavatel hradit příslušné poplatky, je povinností dodavatele zakalkulovat do své nabídkové ceny i tyto poplatky, a to bez ohledu na to, zda soupis obsahuje nebo neobsahuje samostatnou položku „poplatek za skládku“. Pokud je v soupisu obsažena samostatně položka „poplatek za skládku“ nebo jí textem odpovídající položka, pak cena poplatku za uložení bude definována v této položce. Pouze v případě, pokud by samostatná položka „poplatek za skládku“ soupisem definována nebyla, pak cena za poplatek za skládku musí být obsažena v ceně za vodorovné přemístění takového ukládaného materiálu. Zadavatel v době sestavení soupisu nezná a znát nemůže, jaký technologický postup zhotovitel pro ukládání zeminy nebo vybourané suti či materiálu zvolí a jaké místo pro uložení zeminy nebo vybouraných hmot zajistí a z tohoto důvodu nemůže přesně určit ani nutnost poplatku za uložení těchto hmot. Proto v případě, kdy soupis položku takového poplatku neobsahuje a podle zjištění dodavatele je nutno poplatek uhradit, započte dodavatel jeho hodnotu do položky vodorovného přesunu.

#### Vnitrostaveništní přesun stavebního materiálu

Pokud soupis obsahuje i položky vztahující se ke vnitrostaveništnímu přesunu materiálů (položky označené jako přesun hmot), pak v takových případech je povinností dodavatele stanovit takovou jednotkovou cenu, aby celková cena položky odpovídala jeho konkrétním technologickým podmínkám a konkrétní přepravní vzdálenosti, při soupisem vymezeném množství měrných jednotek.

Vnitrostaveništní přesun hmot prací PSV (pomocná stavební výroba) může být v soupisu stanoven procenticky z hodnoty ceny za provedení příslušných řemeslných prací, dodávek a služeb. V takovém případě není v soupisu uvedeno množství měrných jednotek. Dodavatel ocení celkovou cenu u takové položky přesunu hmot vždy konkrétní částkou v Kč, bez ohledu na to, jakým způsobem k jejímu výpočtu dospěl.

#### Příplatky za ztížené podmínky prací

Pokud soupis položku příplatku za ztížené podmínky obsahuje, je dodavatel povinen ji ocenit bez ohledu na to, že tento příplatek dodavatel standardně neuplatňuje.

#### Vedlejší a ostatní náklady

V souvislosti s provedením stavby je povinností dodavatele provést nebo zabezpečit další související činnosti vyplývající z druhu a charakteru prováděné stavby, jejího umístění, specifických podmínek provádění, zejména s nutnou koordinací provedení všech částí stavby a rovněž z obchodních podmínek stanovených zadavatelem. Tyto náklady jsou popsány v samostatném soupisu stavebních prací, dodávek a služeb s tím, že dodavatel je povinen v rámci těchto nákladů ocenit všechny definované náklady souhrnně pro celou stavbu.

## 2. SPECIFICKÉ PODMÍNKY PRO ZPRACOVÁNÍ NABÍDKOVÉ CENY

#### Obnova vodorovného značení při opravách komunikací

Obnova vodorovného značení při opravách komunikací není samostatně vykazována. Náklady na tuto obnovu budou dodavatelem započteny do ostatních položek oprav komunikací.

#### Příplatky za ztížené podmínky prací

V cenových soustavách využívaných pro sestavení soupisu stavebních prací, dodávek a služeb jsou obsaženy podle zásad tvorby cen i položky vyjadřující příplatky k cenám stavebních prací vyjadřující jejich ztížené provádění či jiné specifické podmínky. Jde např. o příplatky za lepvost, příplatky za malé plochy, příplatky za požadavky na odlišný způsob provedení, příplatky za používání lešení apod. Pokud soupis takovouto položku definuje, je dodavatel povinen ji ocenit i bez ohledu na to, že tento příplatek standardně neuplatňuje. V takovém případě musí nabídková cena položky stavebních prací a s ní souvisejícího příplatku v součtu definovat nabídkovou cenu za provedení popsané stavební práce.

#### Dodávka potrubí PP

V případě dodávky potrubí PP bude uchazeč pro tyto položky uvažovat jakékoliv potrubí specifikované v příloze "Technické a uživatelské standardy".

#### Bezvýkopová technologie



U dodávky potrubí pro bezvýkopové technologie je uvažováno ztratné 10%. V případě použití technologie, která vyžaduje větší množství ztratného zahrne uchazeč tyto náklady do jednotkové ceny protlačeného potrubí.

Obchodní názvy obsažené v soupisech stavebních prací a dodávek a služeb

Příslušná dokumentace a soupisy stavebních prací, dodávek a služeb jsou zpracovány s maximální snahou na vymezení technických standardů prací, dodávek a služeb, jejichž splnění zadavatel požaduje. Protože však běžně používané cenové soustavy mají ve svých databázích definovány i položky, u nichž je v textu použit i popis a označení reprezentativního materiálu, umožňuje zadavatel v takovém případě použít pro plnění veřejné zakázky i jiných, kvalitativně a technicky obdobných řešení, pokud zadávací podmínky výslovně nestanoví z objektivních důvodů jinak.

Hloubkové odvodnění, čerpání

V cenách položek hloubkového odvodnění a čerpání vody budou započteny mimo jiné i následující náklady:

- náklady na odvedení čerpaných vod do recipientu, do dostatečné vzdálenosti od odvodňovaného úseku, včetně zajištění příslušných povolení, poplatků za vypouštění nebo čištění
- náklady na zřízení a obsluhu systému čerpadel, hydrogeologické sledování stavby, údržbu systému, včetně čištění hydrovrtů a zajištění dostatečného příkonu pro provoz čerpadel
- náklady na průzkum ohrožených nemovitostí a dalších konstrukcí, vodo hospodářských děl a dalších chráněných zájmů, včetně nápravných opatření a škod způsobených činností odvodňovacího systému

### 3. ELEKTRONICKÁ PODOBA SOUPISU

Elektronická podoba soupisu

V souladu se zákonem jsou předložené soupisy zpracovány i v elektronické podobě. Elektronickou podobou soupisu stavebních prací, dodávek a služeb je formát MS EXCEL.

Popis formátu soupisu odpovídá svou strukturou vzorovému soupisu volně dostupnému na internetové adrese:

[www.stavebnionline.cz/soupis](http://www.stavebnionline.cz/soupis)

Zpracování elektronické podoby soupisu

Předaný formát MS EXCEL je nepřístupným (uzamčeným) souborem, do kterého dodavatel doplňuje pouze jednotkové ceny ke všem položkám. Ostatní cenové údaje, jako celková cena položky, mezisoučty za stavební či funkční díly nebo součty celkové ceny stavebního objektu, jakož i cena stavby jsou výsledkem vložených matematických vzorců v příslušných pozicích souboru.

Jiný formát soupisu

Pokud by kterýkoliv dodavatel měl problémy s předaným formátem, lze na požádání poskytnout soupis stavebních prací také ve formátu \*.xml, což je standardní formát používaný pro přenosy dat. Dokumentace tohoto formátu je volně přístupná na webových stránkách MMR.

Závěrečné ustanovení

Ostatní podmínky vztahující se ke zpracování nabídkové ceny jsou uvedeny v zadávací dokumentaci.

## Rekapitulace dílů

Číslo	Název	Typ dílu			Celkem	%
1	Zemní práce	HSV				
11	Přípravné a přidružené práce	HSV				
111	Přípravné a přidružené práce - dlažby	HSV				
113	Přípravné a přidružené práce - živice	HSV				
115	Přípravné a přidružené práce - obrubníky	HSV				
2	Základy a zvláštní zakládání	HSV				
3	Svislé a kompletní konstrukce	HSV				
38	Kompletní konstrukce	HSV				
4	Vodorovné konstrukce	HSV				
43	Schodiště	HSV				
45	Podkladní a vedlejší konstrukce	HSV				
5	Komunikace	HSV				
61	Úpravy povrchů vnitřní	HSV				
62	Úpravy povrchů vnější	HSV				
63	Podlahy a podlahové konstrukce	HSV				
8	Trubní vedení	HSV				
89	Ostatní konstrukce na trubním vedení	HSV				
9	Ostatní konstrukce, bourání	HSV				
91	Doplňující práce na komunikaci	HSV				

94	Lešení a stavební výtahy	HSV		
95	Dokončovací konstrukce na pozemních stavbách	HSV		
96	Bourání konstrukcí	HSV		
961	Prostupy	HSV		
98	Demolice	HSV		
99	Staveništní přesun hmot	HSV		
711	Izolace proti vodě	PSV		
712	Povlakové krytiny	PSV		
713	Izolace tepelné	PSV		
720	Zdravotechnická instalace	PSV		
764	Konstrukce klempířské	PSV		
767	Konstrukce zámečnické	PSV		
M01.1	Dozbrojení stávajícího rozvaděče Rxx	MON		
M01.2	Dozbrojení stávajícího rozvaděče RH	MON		
M01.3	Pojistková skříň MP1	MON		
M01.4	Rozvaděč 1RM3	MON		
M02	Montážní materiál	MON		
M03	Polní instrumentace	MON		
M06	Uzemnění a hromosvod	MON		
M15	Zemní práce	MON		
M16	Demontáže	MON		

M30	Přidružené práce	MON			
MT01	Strojně-technologická část	MON			
VN	Vedlejší náklady	VN			
ON	Ostatní náklady	ON			
Cena celkem					

## **Pokyny pro vyplnění**

Ve všech listech tohoto souboru můžete měnit pouze buňky s modrým pozadím. Jedná se o tyto údaje :

- údaje o firmě
- jednotkové ceny položek zadané na maximálně dvě desetinná místa

### Soupis vedlejších a ostatních nákladů

S:	5517-2	HZS JMK Zařízení Tišnov - projekt pro umístění FLASHOVER KONTEJNERŮ - 1. etapa inv.č.
O:	VON	Vedlejší a ostatní náklady
R:	1	1. etapa

P.č.	Číslo položky	Název položky	MJ	Množství	Cena / MJ	Celkem
<b>Díl: VN Vedlejší náklady</b>						
	1	005121020R	Provoz zařízení staveniště	Soubor	1,00000	
Náklady na vybavení objektu zařízení staveniště, ostraha staveniště, náklady na energie spotřebované dodavatelem v rámci provozu zařízení staveniště, náklady na potřebný úklid v prostorách zařízení staveniště, náklady na nutnou údržbu a opravy na objektech zařízení staveniště a na přípojkách energií.						
	2	005121010R	Vybudování zařízení staveniště	Soubor	1,00000	
Náklady spojené se zřízením přípojek energií k objektům zařízení staveniště, vybudování případných měřicích odběrných míst a zřízení, případná příprava území pro objekty zařízení staveniště a vlastní vybudování objektů zařízení staveniště.						
	3	005121030R	Odstranění zařízení staveniště	Soubor	1,00000	
Odstranění objektů zařízení staveniště včetně přípojek energií a jejich odvoz. Položka zahrnuje i náklady na úpravu povrchu po odstranění zařízení staveniště a úklid ploch, na kterých bylo zařízení staveniště provozováno.						
<b>Díl: ON Ostatní náklady</b>						
	4	0054500R	Kompletační, koordinační ostatní inženýrská činnost	Soubor	1,00000	
Náklady spojené se zajištěním činností souvisejících se zakázkou - účast všech zainteresovaných stran na přípravě, jednání, u zkoušek, atd. Koordinace stavby, prací a dodávek mezi dodavateli a se zúčastněnými, podchycení všech změn v průběhu stavby a předávání info o nich, řešení vazeb na okolí, další inženýrská činnost nezahrnutá v předchozích položkách						
	5	005211901T	Provizorní zařízení po dobu odstávky vodovodu a náhradní zásobování vodou	Soubor	1,00000	
	6	005201010R	Vyhotovení realizační dodavatelské dokumentace jednotlivých částí stavby, projednání	Soubor	1,00000	
Náklady na vyhotovení podrobné dokumentace pro realizaci stavby - rozpracování dokumentace pro provedení stavby do potřebných podrobností včetně dilenských dokumentace náročnějších prvků a její projednání s objednatelům i se všemi dotčenými orgány, získání všech potřebných souhlasů, povolení potřebných pro realizaci stavby a její uvedení do provozu						
	7	005211030R	Dočasná dopravní opatření	Soubor	1,00000	
Náklady na vyhotovení návrhu dočasného dopravního značení, jeho projednání s dotčenými orgány a organizacemi, dodání dopravních značek a světelné signalizace, jejich rozmístění a přemísťování a jejich údržba v průběhu výstavby včetně následného odstranění po ukončení stavebních prací.						
	8	00523 R	Zkoušky a revize	Soubor	1,00000	
Náklady zhotovitele, související s prováděním zkoušek a revizí předepsaných technickými normami nebo objednatel a které jsou pro provedení díla nezbytné.						
	9	005111021R	Vytyčení inženýrských sítí	Soubor	1,00000	
Zaměření a vytyčení stávajících inženýrských sítí v místě stavby z hlediska jejich ochrany při provádění stavby.						
	10	005111020R	Vytyčení stavby	Soubor	1,00000	
Geodetické zaměření rohů stavby, stabilizace bodů a sestavení lavíček. Vyhotovení protokolu o vytyčení stavby se seznamem souřadnic vytyčených bodů a jejich polohopisnými (S-JTSK) a výškopisnými (Bpv) hodnotami.						
	11	005231030R	Zkušební provoz	Soubor	1,00000	
Náklady zhotovitele na účast na zkušebním provozu včetně všech rizik vyplývajících z nutnosti zásahu či úprav zkušebního zařízení.						
	12	005241010R	Dokumentace skutečného provedení	Soubor	1,00000	
Náklady na vyhotovení dokumentace skutečného provedení stavby a její předání objednateli v požadované formě a požadovaném počtu.						
	13	005241020R	Geodetické zaměření skutečného provedení	Soubor	1,00000	
Náklady na provedení skutečného zaměření stavby v rozsahu nezbytném pro zápis změny do katastru nemovitosti.						
	14	005211010R	Předání a převzetí staveniště	Soubor	1,00000	
Náklady spojené s účastí zhotovitele na předání a převzetí staveniště.						
	15	005231040R	Provozní řády	Soubor	1,00000	
Náklady zhotovitele na vypracování provozních řádů pro zkušební či trvalý provoz včetně nákladů na předání všech návodu k obsluze a údržbě pro technologická zařízení a včetně zaškolení obsluhy objednatele.						
	16	005501010R	Ostatní náklady z obchodních podmínek smlouvy	Soubor	1,00000	
Náklady spojené s dodržением podmínek uvedených v dokumentech vyhlášené soutěže a dalších především obchodních podmínek smlouvy.						
	17	005231903T	Zaškolení obsluhy	Soubor	1,00000	
Zhotovitel je povinen v rámci této položky zaškolit obsluhu (personál objednavatele resp. provozovatele). Zhotovitel musí dokončit zaškolení obsluhy do období uvedení zařízení do zkušebního provozu (v případě předčasného užívání, v případě, že na dotčené části stavby nebude probíhat zkušební provoz ani předčasné užívání, do zahájení trvalého provozu). Školení musí být ukončeno prokazatelně úspěšně. O úspěšném ukončení školení musí být pořízen písemný záznam. Cílem zaškolení je zabezpečit, aby obsluha získala potřebné vědomosti o instalované technologii, provozu a údržbě všech zařízení zahrnutých v projektu za účelem zabezpečení řádného trvalého provozu a údržby všech částí díla. Zhotovitel je odpovědný za všechny potřebné instrukce a školení obsluhy tak, aby pochopila technologii a provoz.  Školení zhotovitele pro každý typ prací musí obecně obsahovat: •znalost celého systému a správný provoz instalované technologie •provoz a údržbu strojů a zařízení •kontrolu kvality •bezpečnostní opatření						
	18	005231904T	Zprovoznění technologických celků	Soubor	1,00000	
Předmětem této položky jsou veškeré náklady spojené se zprovozněním nově budovaných technologických celků, pokud nejsou součástí jiných položek soupisu prací. Součástí této položky jsou dále první náplně chemikálií potřebných pro provoz předmětných technologických celků a případně další náplně potřebné pro zprovoznění těchto technologických celků.						
<b>Celkem:</b>						

**Položkový soupis prací a dodávek**

S:	5517-2	HZS JMK Zařízení Tišnov - projekt pro umístění FLASHOVER KONTEJNERŮ - 1. etapa inv.č.
O:	SO 01	Stavební úpravy objektu skladu STS
R:	01.1	Stavební úpravy objektu skladu STS

P.č.	Číslo položky	Název položky	MJ	Množství	Cena / MJ	Celkem
<b>Díl: 1 Zemní práce</b>						
1	139601102R00	Ruční výkop jam, rýh a šachet v hornině 3 s přehozením na vzdálenost do 5 m nebo s naložením na ruční dopravní prostředek viz. příloha D.SO 01 : pro N13 : 10,0*(2,58+1,0)/2*3,16	m3	56,56400		56,56400
2	174101101R00	Zásyp spaninou se zhuštěním jam, šachet, rýh nebo kolem objektů v těchto vykopávkách z jakékoliv horniny s uložením výkopku po vrstvách, viz. příloha D.SO 01 : po N13 : 10,0*(2,18+0,6)/2*3,16 viz B05 - bourání komínového zdiva po základovou kci : 3,0*1,8*2,5 patky : 0,6*0,6*0,6*4+1,5*1,5*0,4*4 základové pasy : (9,5*2+7,5)*0,6*0,6	m3	71,42800		71,42800
					43,92400	
					13,50000	
					4,46400	
					9,54000	
3	58310004T	Zemina vhodná do násypů a zásypů vč. dovozu na staveniště, vč. dovozu na staveniště	m3	22,79251		22,79251
		Odkaz na mn. položky pořadí 2 : 71,42800*1,111			79,35651	
		Odkaz na mn. položky pořadí 1 : 56,56400*-1			-56,56400	
<b>Díl: 11 Přípravné a přidružené práce</b>						
4	113106121R00	Rozebrání komunikací pro pěší s jakýmkoliv ložem a výplní spár z betonových nebo kameninových dlaždic nebo tvarovek s přemístěním hmot na skládku na vzdálenost do 3 m nebo s naložením na dopravní prostředek viz. příloha D.SO 01 : stávající okapový chodník : (2,7+15,0+1,5*2+12,9+2,4*2+3,0+0,6)*0,6	m2	25,20000		25,20000
5	113107318R00	Odstáčení podkladů nebo krytů z kameniva těženého, v ploše jednotlivě do 50 m2, tloušťka vrstvy 180 mm	m2	25,20000		25,20000
		Odkaz na mn. položky pořadí 4 : 25,20000			25,20000	
6	979082213R00	Vodorovná doprava suti po suchu bez naložení, ale se složením a hrubým urovňáním na vzdálenost do 1 km	t	13,45680		13,45680
		Demontážní hmotnosti z položek s pořadovými čísly : 4,5, :				
		Součet : 13,45680			13,45680	
7	979082219R00	Vodorovná doprava suti po suchu příplatek k ceně za každý další i započatý 1 km přes 1 km	t	121,11120		121,11120
		Demontážní hmotnosti z položek s pořadovými čísly : 4,5, :				
		Součet : 121,11120			121,11120	
8	979990001R00	Poplatek za skládku stavební suti	t	13,45680		13,45680
		Demontážní hmotnosti z položek s pořadovými čísly : 4,5, :				
		Součet : 13,45680			13,45680	
<b>Díl: 2 Základy a zvláštní zakládání</b>						
9	279323511RV1	vodostavební řídky C 30/37, stupeň chemické odolnosti X0,XC1-4,XD1-2,XF1,XA1-2 viz N13 - ŽB stěna proti zemnímu tlaku : 8,7*0,4*2,85	m3	9,91800		9,91800
10	279351101R00	Bednění základových zdí jednostranné, zřízení	m2	27,07500		27,07500
		bednění svislé nebo šikmé (odkloněné), půdorysně přímé nebo zalomené základových zdí ve volných nebo zapažených je případy vzpěr, viz N13 - ŽB stěna proti zemnímu tlaku : (8,7+2*0,4)*2,85			27,07500	
11	279351102R00	Bednění základových zdí jednostranné, odstranění	m2	27,07500		27,07500
		bednění svislé nebo šikmé (odkloněné), půdorysně přímé nebo zalomené základových zdí ve volných nebo zapažených je případy vzpěr, Včetně očištění, vyřídění a uložení bednicího materiálu.			27,07500	
		Odkaz na mn. položky pořadí 10 : 27,07500			27,07500	
12	279361721R00	Výztuž základových zdí z betonářské oceli BSt 500 S včetně distančních prvků	t	0,99180		0,99180
		Odkaz na mn. položky pořadí 9 : 9,91800*0,1			0,99180	
<b>Díl: 3 Svislé a kompletní konstrukce</b>						
13	310239211R00	Zazdivka otvorů o ploše přes 1 m2 do 4 m2 ve zdivu nadzákladovém chlami pálenými pro jakoukoliv maltu vápenocementovou včetně pomocného pracovního lešení	m3	1,39590		1,39590
		viz N02 : 0,9*1,97*0,3			0,53190	
		viz N03 : 2,4*1,2*0,3			0,86400	
<b>Díl: 4 Vodorovné konstrukce</b>						
14	417321414R00	Železobeton ztužujících pásů a věnců řídky C 25/30 samozhutňitelný beton (SCC), C 25/30 - XC2 (F1) - C19,4 - Dmax 16mm - SF2 viz N13 - ŽB věnec : 3,4*0,3*0,25	m3	0,63000		0,63000
					0,63000	

### Položkový soupis prací a dodávek

S:	5517-2	HZS JMK Zařízení Tišnov - projekt pro umístění FLASHOVER KONTEJNERŮ - 1. etapa inv.č.
O:	SO 01	Stavební úpravy objektu skladu STS
R:	01.1	Stavební úpravy objektu skladu STS

P.č.	Číslo položky	Název položky	MJ	Množství	Cena / MJ	Celkem
15	417321415R00	Železobeton ztužujících pásů a věnců třídy C 30/37 C 30/37 – XC4, XF1 (F1) - Cl 0.4 - Dinax 16mm – F4 viz N17 - ŽB věnec na atice : (15,75*2+7,9*2)*0,25*0,19	m3	2,24675		2,24675
16	417351115R00	Bednění bočnic ztužujících pásů a věnců včetně vzpěr zřízení viz N16 - ŽB věnec : (8,4*2+0,3*2)*0,25 viz N17 - ŽB věnec na atice : (15,75*2+7,9*2)*2*0,19	m2	22,32400		4,35000 17,97400
17	417351116R00	Bednění bočnic ztužujících pásů a věnců včetně vzpěr odstranění Odkaz na mn. položky pořadí 16 : 22,32400	m2	22,32400		22,32400
18	417361721R00	Výztuž ztužujících pásů a věnců z betonářské oceli BSt 500 S Včetně distančních prvků. Odkaz na mn. položky pořadí 14 : 0,63000*0,12 Odkaz na mn. položky pořadí 15 : 2,24675*0,12	t	0,34521		0,07560 0,26961
<b>Díl: 61 Úpravy povrchů vnitřní</b>						
19	612421739R00	Omítky vnitřní stěn vápenné nebo vápenocementové v podlaží i ve schodišti na pleťvu štukové viz N02 : 0,9*1,97 viz N03 : 2,4*1,2	m2	4,65300		1,77300 2,88000
20	612481111R00	Potažení vnitřních stěn pleťvem rabičovým , s vypnutím v ploše nebo pruzích na plném podkladu nebo na podkladu s dutinami (pod omítkou) viz N02 : 0,9*1,97 viz N03 : 2,4*1,2	m2	4,65300		1,77300 2,88000
<b>Díl: 62 Úpravy povrchů vnější</b>						
21	622311125RTM	Zateplení soklu soklovým polystyrénem, tloušťky 160 mm, kontaktní nátěr a akrylátová omítka nanesení lepicího tmelu na izolační desky, nalepení desek, zajištění taliřovými hmoždinkami (6 ks/m2), přebroušení desek výztužné tkaniny, přehlazení stěrky. Další vrstvy podle popisu položky. Včetně rohových lišt na hranách budov. Součinitel tepelné vodivosti izolantu je 0.035 W/mK. viz příloha Skladby konstrukcí - FA02 : 8,4*0,6	m2	5,04000		5,04000
22	622311335RT1	Zateplení fasády , expandovaným polystyrénem s grafitem, tloušťky 160 mm, kontaktní nátěr a akrylátová omítka, škrábaná, zrnitost 2 mm nanesení lepicího tmelu na izolační desky, nalepení desek, zajištění taliřovými hmoždinkami (6 ks/m2), přebroušení desek minerálních desek, natažení stěrky, vtláčení výztužné tkaniny, přehlazení stěrky. Další vrstvy podle popisu položky. Včetně rohových lišt na hranách budov. Součinitel tepelné vodivosti izolantu je 0.032 W/mK. viz příloha Skladby konstrukcí - FA01 : (8,4-1,5)*4,89	m2	33,74100		33,74100
23	622311835RT3	Zateplení fasády , minerálními deskami s podélným vláknem, tloušťky 160 mm, kontaktní nátěr a silikonová omítka, škrábaná, zrnitost 2 mm nanesení lepicího tmelu na izolační desky, nalepení desek, zajištění taliřovými hmoždinkami (6 ks/m2), přebroušení desek minerálních desek, natažení stěrky, vtláčení výztužné tkaniny, přehlazení stěrky. Další vrstvy podle popisu položky. Včetně rohových lišt na hranách budov. Součinitel tepelné vodivosti izolantu je 0.036 W/mK. viz příloha Skladby konstrukcí - FA01 - v požárně nebezpečném prostoru : 1,5*4,89	m2	7,33500		7,33500
24	622472182R00	Omítka vnější stěn z hotových malových směsí bížolitová škrábaná ze suché malové směsi stupeň složitosti 1+2, ručně kompletní omítkové souvrství viz N02 : 0,9*1,97 viz N03 : 2,4*1,2	m2	4,65300		1,77300 2,88000
<b>Díl: 63 Podlahy a podlahové konstrukce</b>						
25	631313611R00	Mazanina z betonu prostého tl. přes 80 do 120 mm třídy C 16/20 , (z kameniva) hlazená dřevěným hladítkem Včetně vytvoření dilatačních spár, bez zaplnění. viz N14 - podkladní beton : 8,9*0,6*0,1	m3	0,53400		0,53400
<b>Díl: 9 Ostatní konstrukce, bourání</b>						
26	9PCN12	N12 - Dobetonování stávajícího prostupu 500/500 mm viz Stavební konstrukční řešení, D.S001	komplet	1,00000		
27	9PCOS01.1	OS/01.1 - Sřešni vpust - vyhříváná sřešni vpust DN 100 s integrovanou manželou, D+M vyhříváná sřešni vpust DN 100 s integrovanou manželou z modifikovaného asfaltového pásu, svislé provedení, tepelné iz. košer, vyhříváná 230 V s připojovacím kabelem. Dodávka včetně kotvicích prvků, doplňků a příslušenství	kus	2,00000		
28	9PCOS01.2	OS/01.2 - Nástavec ke sřešni vpustí, D+M Nástavec pro výšku tepelné izolace 40-220 mm s integrovanou manželou z hydroizolační fólie na bázi PVC pro svislé a vo vpustí DN 70, 100 a 125 s těsnícím kroužkem bez ochranného koše. Dodávka včetně kotvicích prvků, doplňků a příslušenství	kus	2,00000		
29	9PCOS02	OS/02 - Podkladní konstrukce pod oplechování, D+M	m2	20,50000		



**Položkový soupis prací a dodávek**

S:	5517-2	HZS JMK Zařízení Tišnov - projekt pro umístění FLASHOVER KONTEJNERŮ - 1. etapa inv.č.
O:	SO 01	Stavební úpravy objektu skladu STS
R:	01.1	Stavební úpravy objektu skladu STS

P.č.	Číslo položky	Název položky	MJ	Množství	Cena / MJ	Celkem
		březová fóliová překližka tl. 21 mm lepená vodovzdorným lepidlem, se zaříznutými řeznými hranami voděodolným nátěrem. Dodávka včetně vaškerého kotevního materiálu.				
30	9PCOS03	OS/03 - Spádový klín pro vytvoření sklonu atiky - EPS 150, spád 3°, D+M	m3	0,60000		
31	9PCOS04	OS/04 - Bezpečnostní střešní záchytný systém proti pádu a poranění osob, D+M konkrétní návrh bude zpracován v rámci dodavatelské dokumentace.	komplet	1,00000		
32	9PCOS05	OS/05 - Bezpečnostní střešní přeпад včetně dodatečného prostupu, D+M chřílč kulatý s integrovanou PVC manžetou DN 100, délka 600 mm, součástí každého chřílče je vyjímatelná ochranná mřížka. Včetně dodatečného vrтанého prostupu do atiky DN 100 mm a veškerých kolevních a doplňujících prvků.	kus	5,00000		
<b>Díl: 94 Lešení a stavební výtahy</b>						
33	941941041R00	Montáž lešení lehkého pracovního řadového s podlahami šířky od 1,00 do 1,20 m, výšky do 10 m Včetně kotvení lešení. viz příloha D.SO 01 : 10,4*(5,43-1,8)	m2	37,75200		37,75200
34	941941291R00	Montáž lešení lehkého pracovního řadového s podlahami příplatek za každý další i započatý měsíc použití lešení šířky od 1,00 do 1,20 m a výšky do 10 m Odkaz na mn. položky pořadí 33 : 37,75200*2	m2	75,50400		75,50400
35	941941841R00	Demontáž lešení lehkého řadového s podlahami šířky přes 1 do 1,2 m, výšky do 10 m Odkaz na mn. položky pořadí 33 : 37,75200	m2	37,75200		37,75200
<b>Díl: 95 Dokončovací konstrukce na pozemních stavbách</b>						
36	952901221R00	Vyčištění budov a ostatních objektů průmyslových budov a objektů výrobních, skladovacích, garáží, dílen nebo hal apod. s nespalnou podlahou - zametení podlahy, umytí dlažeb nebo keramických podlah v přilehlých místnostech, chodbách a schodištích, umytí obkladů, schodů, vyčištění a umytí oken a dveří s rámy a zárubněmi, umytí a vyčištění jiných zasklených a natíraných ploch a zařizovacích předmětů před předáním do užívání jakékoliv výšky podlaží viz přílohy D.SO 01 : 16,1*8,755	m2	140,95550		140,95550
<b>Díl: 96 Bourání konstrukcí</b>						
37	962032231R00	Bourání zdiva nadzákladového z cihel pálených nebo vápenopískových, na maltu vápenou nebo vápenocementovou nebo vybourání otvorů průřezové plochy přes 4 m2 ve zdivu nadzákladovém, včetně pomocného lešení o výšce podlahy do 1900 mm a pro zatížení do 1,5 kPa (150 kg/m2) viz příloha Bourací práce : část od osy A do poloviny rozpětí mezi osami B-C - viz B04 : obvodové zdivo : (9,35*2+7,8)*0,3*4,55 okna : -2,4*0,3*1,2*6 vrata : -3,0*0,3*3,3*2 atika : (9,7*2+7,9)*0,25*0,69 ubourání částí atiky - viz B10 : (15,5*2+7,9)*0,25*0,19	m3	31,60550		36,17250 -5,18400 -5,94000 4,70925 1,84775
38	962032551R00	Bourání zdiva nadzákladového z pórabetonových tvárníc, nebo vybourání otvorů průřezové plochy přes 4 m2 ve zdivu nadzákladovém, včetně pomocného lešení o výšce podlahy do 1900 mm a pro zatížení do 1,5 kPa (150 kg/m2) viz B01 - odstranění střešního pláště - penosilikátové desky : (9,45+15,25)*8,15*0,2	m3	40,26100		40,26100
39	968071112R00	Vyvěšení nebo zavěšení kovových křidel oken, plochy do 1,5 m2 s případným uložením a opětovným zavěšením po provedení stavebních změn, viz B03 - dmtz oken : 2*(6+1)	kus	14,00000		14,00000
40	968071125R00	Vyvěšení nebo zavěšení kovových křidel dveří, plochy do 2 m2 s případným uložením a opětovným zavěšením po provedení stavebních změn, viz B07 - dmtz dveří : 1	kus	1,00000		1,00000
41	968071137R00	Vyvěšení nebo zavěšení kovových křidel vrat, plochy přes 4 m2 s případným uložením a opětovným zavěšením po provedení stavebních změn, viz B08 - dmtz vrat : 2*2	kus	4,00000		4,00000
42	968072246R00	Vybourání a vyjmutí kovových rámu a rolet rámu, včetně pomocného lešení o výšce podlahy do 1900 mm a pro zatížení do 1,5 kPa (150 kg/m2) okenních jednoduchých, plochy do 4 m2 viz B03 - dmtz oken : 2,4*1,2*(6+1)	m2	20,16000		20,16000
43	968072455R00	Vybourání a vyjmutí kovových rámu a rolet rámu, včetně pomocného lešení o výšce podlahy do 1900 mm a pro zatížení do 1,5 kPa (150 kg/m2) dveřních zárubní, plochy do 2 m2 viz B07 - dmtz dveří : 0,9*1,97	m2	1,77300		1,77300
44	968072559R00	Vybourání a vyjmutí kovových rámu a rolet rámu, včetně pomocného lešení o výšce podlahy do 1900 mm a pro zatížení do 1,5 kPa (150 kg/m2) vrat, plochy přes 5 m2 viz B08 - dmtz vrat : 3,0*3,3*2	m2	19,80000		19,80000
45	974031287R00	Vysekaní rýh v jakémkoliv zdivu cihelném v prostoru přilehlém ke stropní konstrukci do hloubky 300 mm, šířky do 300 mm	m	7,80000		7,80000

## Položkový soupis prací a dodávek

S:	5517-2	HZS JMK Zařízení Tišnov - projekt pro umístění FLASHOVER KONTEJNERŮ - 1. etapa inv.č.
O:	SO 01	Stavební úpravy objektu skladu STS
R:	01.1	Stavební úpravy objektu skladu STS

P.č.	Číslo položky	Název položky	MJ	Množství	Cena / MJ	Celkem
		Včetně pomocného lešení o výšce podlahy do 1900 mm a pro zatížení do 1,5 kPa (150 kg/m <sup>2</sup> ). viz B09 - vybourání části zdiva pro ŽB věnec : 7,8		7,80000		
46	712300833RT3	Odstranění povlakové krytiny a mechu na střeších plochých do 10° povlakové krytiny třívrstvé, z ploch jednotlivě přes 20 m	m <sup>2</sup>	211,68000		
		viz B01 - odstranění střešního pláště : (9,7+15,5)*8,4		211,68000		
47	712990813RT3	Odstranění povlakové krytiny střež ostatní násypu nebo nánosů do 10° tloušťky přes 50 do 100 mm, z ploch jednotlivě přes 20 m	m <sup>2</sup>	201,30500		
		viz B01 - odstranění střešního pláště : (9,45+15,25)*8,15		201,30500		
48	712990816RT3	Odstranění povlakové krytiny střež ostatní příplatek k ceně za každých dalších 50 mm tloušťky násypu, z ploch jednotlivě přes 20 m	m <sup>2</sup>	503,26250		
		viz B01 - odstranění střešního pláště - písek tl. 100-330 mm : Odkaz na mn. položky pořadí 47 : 201,30500*2,5		503,26250		
49	764410850R00	Demontáž oplechování parapetů rš od 100 do 330 mm	m	16,80000		
		viz B03 - dmtz oken : 2,4*(6+1)		16,80000		
50	764422810R00	Demontáž oplechování parapetů rš od 600 do 800 mm	m	9,60000		
		ocelový pozink. plech tl. 0,6mm : Demontáž oplechování kornína RŠ 750mm : 9,6		9,60000		
51	764421850R00	Demontáž oplechování říms rš od 250 do 330 mm	m	9,60000		
		ocelový pozink. plech tl. 0,6mm : Demontáž oplechování kornína RŠ 330mm : 9,6		9,60000		
52	764430850R00	Demontáž oplechování zdi a nadezdívek rš 600 mm	m	66,20000		
		viz B02 - dmtz oplechování atiky : 9,7*2+15,5*2+7,9*2		66,20000		
53	96PC01	Demontáž ocelového žebříku kornínu - 250 kg, vč. odvozu a likvidace	Soubor	1,00000		
54	96PC02	Demontáž a zpětná montáž stávajícího ocelového žebříku na střechu po provedení nového střešního, pláště a atiky	kpl	1,00000		
55	979011111R00	Svislá doprava suti a vybouraných hmot za prvé podlaží nad nebo pod základním podlažím	t	166,61999		
		Demontážní hmotnosti z položek s pořadovými čísly : 37,38,42,43,44,45,46,47,48,49,50,51,52, : Součet : 166,61999		166,61999		
56	979081111R00	Odvoz suti a vybouraných hmot na skládku do 1 km	t	166,61999		
		Včetně naložení na dopravní prostředek a složení na skládku, bez poplatku za skládku. Demontážní hmotnosti z položek s pořadovými čísly : 37,38,42,43,44,45,46,47,48,49,50,51,52, : Součet : 166,61999		166,61999		
57	979081121R00	Odvoz suti a vybouraných hmot na skládku příplatek za každý další 1 km	t	1 499,57995		
		Demontážní hmotnosti z položek s pořadovými čísly : 37,38,42,43,44,45,46,47,48,49,50,51,52, : Součet : 1499,57995		1 499,57995		
58	979082111R00	Vnitrostaveništní doprava suti a vybouraných hmot do 10 m	t	166,61999		
		Demontážní hmotnosti z položek s pořadovými čísly : 37,38,42,43,44,45,46,47,48,49,50,51,52, : Součet : 166,61999		166,61999		
59	979082121R00	Vnitrostaveništní doprava suti a vybouraných hmot příplatek k ceně za každých dalších 5 m	t	166,61999		
		Demontážní hmotnosti z položek s pořadovými čísly : 37,38,42,43,44,45,46,47,48,49,50,51,52, : Součet : 166,61999		166,61999		
60	979990101R00	Poplatek za skládku směsi betonu a cihel do 30x30 cm, skupina 17 01 01 a 17 01 02 z Katalogu odpadů	t	166,61999		
		Demontážní hmotnosti z položek s pořadovými čísly : 37,38,42,43,44,45,46,47,48,49,50,51,52, : Součet : 166,61999		166,61999		
<b>Díl: 961</b>		<b>Prostupy</b>				
61	970PC0S06	OS/06 - Prostup pro dešťovou kanalizaci přes obvodovou stěnu- vnitřní DN jádrové vrtání 200 mm	kus	1,00000		
		+ ocelová pažnice DN 200 určená pro dodatečnou montáž + univerzální těsnění pro potrubí od DN 18 do 252 mm - technologie segmentových prstenců umožňuje rychlé a snadné přizpůsobení se průměru procházejícího média s těsností do 5 barů, dodávka s integrovanou zátkou. viz přílohy Technická zpráva, Tabulka prostupů a výkresová dokumentace, vč. přesunu hmot a likvidace suti				
62	970PC0S07	OS/07 - Dodatečně vrtaný prostup pro osazení střešní vpustí	kus	1,00000		
		dodatečně vrtaný prostup do železobetonového panelu tl. 250 mm DN 220 viz přílohy Technická zpráva, Tabulka prostupů a výkresová dokumentace, vč. přesunu hmot a likvidace suti				
63	970PC0S08	OS/08 - Dodatečně vrtaný prostup pro potrubí lešňové kanalizace včetně zapravení	kus	1,00000		