

Kupní smlouva

Číslo: KRPT-158870 - 7/ČJ-2021-0700VZ

Článek I.

Smluvní strany

Česká republika – Krajské ředitelství policie Moravskoslezského kraje

Sídlo: 30. dubna 1682/24, 702 00 Ostrava - Moravská Ostrava
Kontaktní adresa: 30. dubna 1682/24, 702 00 Ostrava - Moravská Ostrava
IČO: 75151502
DIČ: CZ75151502
Zastoupená: Ing. Rostislav Staníček, vedoucí odboru informačních a komunikačních technologií



(dále jen „kupující“)

a

S&T CZ s.r.o.

Sídlo: Na Strži 1702/65, 140 00 Praha 4
Kontaktní adresa: Na Strži 1702/65, 140 00 Praha 4
IČO: 44846029
DIČ: CZ44846029



zapsána v obchodním rejstříku, vedeném Městským soudem v Praze, oddíl C, vložka 6033.
(dále jen „prodávající“)

uzavírají dle ustanovení § 2079 a násl. zákona č. 89/2012 Sb., občanský zákoník, ve znění pozdějších předpisů (dále jen „občanského zákoníku“) tuto kupní smlouvu (dále jen „smlouva“).

Článek II.
Předmět smlouvy

1. Touto smlouvou se prodávající zavazuje za sjednaných podmínek kupujícímu dodat:

Přístupový LAN přepínač – 20ks

(dále jen „zboží“) a převést na kupujícího vlastnické právo k tomuto zboží. Přesná specifikace předmětu smlouvy je uvedena v příloze č. 1 - specifikace předmětu smlouvy.

2. Kupující se zavazuje zboží převzít a zaplatit za něj sjednanou kupní cenu způsobem a v termínech stanovených touto smlouvou.
3. Podkladem pro uzavření této smlouvy je nabídka prodávajícího ze dne 11. srpna 2021 (datum vložení nabídky do systému el. nástroje NEN), která byla elektronicky zaslána do NEN (národní elektronický nástroj) pod systémovým číslem N006/21/V00019904 a obsahuje přesnou technickou specifikaci a označení předmětu smlouvy.
4. Prodávající se zavazuje dodat zboží výhradně nové, v originálním balení a kupující bude jeho prvním uživatelem.
5. Prodávající garantuje, že zboží je určeno pro český trh.
6. Prodávající prohlašuje, že zboží nemá právní vady.

Článek III.
Doba a místo plnění

1. Prodávající je povinen dodat zboží po předchozí dohodě s kupujícím na adresu kupujícího.
2. Prodávající se zavazuje informovat kupujícího o termínu dodání zboží nejméně 24 hodin předem.
3. Dodávka zboží bude realizovaná nejpozději do 30. listopadu 2021.

Článek IV.
Předání a převzetí zboží

1. Prodávající je povinen dodat zboží v množství, druhu a jakosti (technické parametry), jak bylo sjednáno v této smlouvě.
2. O předání a převzetí zboží bude prodávajícím vyhotoven protokol ve dvou vyhotoveních, který bude podepsán oběma smluvními stranami a každá ze smluvních stran obdrží po jednom vyhotovení protokolu.
3. Kupující je oprávněn odmítnout převzetí zboží, pokud nebude dodáno řádně v souladu s touto smlouvou a ve sjednané jakosti, přičemž v takovém případě kupující důvody odmítnutí převzetí zboží písemně prodávajícímu sdělí, a to nejpozději do pěti pracovních dnů od původního termínu předání. Prodávající odstraní vady bezúplatně dodáním náhradního plnění v množství, druhu a jakosti dle této smlouvy. Na následné předání zboží se použijí ustanovení čl. III. a čl. IV. odst. 1 a 2 této smlouvy.

4. Ujednáním o náhradním plnění není dotčena odpovědnost prodávajícího za škodu.
5. Kupující nabývá vlastnické právo ke zboží okamžikem jeho převzetí od prodávajícího (dopravce).
6. Nebezpečí škody na zboží přechází na kupujícího okamžikem jeho převzetí od prodávajícího.

Článek V.

Kupní cena a platební podmínky

1. Cena je sjednána ve výši

657 700,00,- Kč bez DPH jako cena nejvýše přípustná,

138 117,00,- Kč DPH

tj. 795 817,00,- Kč s DPH

slovy celkem s DPH: sedm set devadesát pět tisíc osm set sedmnáct korun českých

při sazbě DPH ve výši 21%, přičemž sazba DPH bude v případě její změny stanovena v souladu s platnými právními předpisy.

2. Tato sjednaná kupní cena je konečná a zahrnuje veškeré náklady spojené s koupí zboží (dopravu do místa plnění, nakládku, vykládku, atd.).
3. Cena bude zaplacená na základě daňového dokladu (dále jen „faktury“) vystavené prodávajícím po převzetí zboží kupujícím. Faktura vystavená prodávajícím musí obsahovat veškeré náležitosti dle ustanovení § 29 zák. č. 235/2004 Sb., o dani z přidané hodnoty, ve znění pozdějších předpisů a dle ustanovení § 435 občanského zákoníku a dále musí obsahovat číslo smlouvy, cenu dodaného zboží, množství dodaného zboží, den jeho dodání.
4. Smluvní strany se dohodly na lhůtě splatnosti faktury v délce 30-ti kalendářních dnů ode dne prokazatelného doručení faktury kupujícím na kontaktní adresu kupujícího nebo do datové schránky kupujícího.
5. Kupní cena se považuje za uhrazenou okamžikem odepsání fakturované kupní ceny z bankovního účtu kupujícího. Pokud kupující uplatní nárok na odstranění vady zboží ve lhůtě splatnosti faktury, není kupující povinen až do odstranění vady zboží uhradit cenu zboží. Okamžikem odstranění vady zboží začne běžet nová lhůta splatnosti faktury v délce 30-ti kalendářních dnů.
6. Kupující nebude poskytovat prodávajícímu jakékoliv zálohy na úhradu ceny zboží nebo jeho části.
7. Kupující je oprávněn před uplynutím lhůty splatnosti faktury vrátit bez zaplacení fakturu, která neobsahuje náležitosti stanovené touto smlouvou nebo budou-li tyto údaje uvedeny chybně. Prodávající je povinen podle povahy nesprávnosti fakturu opravit nebo nově vyhotovit. V takovém případě není kupující v prodlení se zaplacením ceny za zboží. Okamžikem doručení náležitě doplněné či opravené faktury začne běžet nová lhůta splatnosti faktury v délce 30-ti kalendářních dnů.

Článek VI.
Záruka za jakost

1. Prodávající ručí za jakost zboží a kupující je oprávněn uplatnit právo z vady, která se u předmětu smlouvy vyskytne v době 12 měsíců (záruční doba) od data převzetí za podmínek uvedených v záruční listině.
2. Běh záruční doby začíná ode dne převzetí předmětu smlouvy kupujícím. Záruční doba neběží po dobu, po kterou kupující nemůže užívat zboží pro jeho vady, za které odpovídá prodávající.
3. Prodávající zajistí záruční servis po dobu záruční doby od dodání zboží. Prodávající ručí za funkčnost zařízení odpovídající popisu poskytovaného výrobcem.
4. Uplatnění práva z vady musí být provedeno písemně.
5. Veškerou technickou komunikaci s výrobcem bude zajišťovat prodávající, jako certifikovaný partner výrobce.
6. Prodávající bude komunikovat s kupujícím v lokálním jazyce (českém nebo slovenském).

Článek VII.
Sankce, odstoupení od smlouvy

1. V případě nedodržení termínu dodání zboží ze strany prodávajícího nebo v případě nepřevzetí zboží ze strany kupujícího z důvodů vad zboží, je prodávající povinen uhradit kupujícímu smluvní pokutu ve výši 0,05 % z ceny nedodaného zboží včetně DPH za každý, byť i započatý kalendářní den prodlení.
2. V případě nedodržení doby pro odstranění zjištěných vad na základě reklamace je prodávající povinen uhradit kupujícímu smluvní pokutu ve výši 0,05 % z ceny reklamovaného předmětu plnění včetně DPH za každý, byť i započatý kalendářní den prodlení. Minimální výše sankce je 500,- Kč za kalendářní den.
3. Kupující je povinen zaplatit prodávajícímu za nedodržení termínu splatnosti úrok z prodlení v zákonem stanovené výši.
4. Smluvní pokuta a úrok z prodlení jsou splatné do čtrnácti kalendářních dnů ode dne, kdy byla povinné straně doručena písemná výzva k jejich zaplacení oprávněnou stranou, a to na účet oprávněné strany uvedený v písemné výzvě.
5. Zaplacením smluvní pokuty a úroku z prodlení není dotčen nárok smluvních stran na náhradu škody v plné výši ani povinnost prodávajícího řádně dodat zboží.
6. Za podstatné porušení této smlouvy prodávajícím, které zakládá právo kupujícího na odstoupení od této smlouvy, se považuje zejména
 - a) prodlení prodávajícího s dodáním zboží o více než deset kalendářních dnů;
 - b) neodstranění vad zboží ve lhůtě stanovené podle čl. VI.;
 - c) postup prodávajícího při dodání zboží v rozporu s pokyny kupujícího.
7. Kupující je dále oprávněn od této smlouvy odstoupit v případě, že
 - a) vůči majetku prodávajícího probíhá insolvenční řízení, v němž bylo vydáno rozhodnutí o úpadku, pokud to právní předpisy umožňují;

- b) insolvenční návrh na prodávajícího byl zamítnut proto, že majetek prodávajícího nepostačuje k úhradě nákladů insolvenčního řízení;
 - c) prodávající vstoupí do likvidace.
8. Prodávající je oprávněn od smlouvy odstoupit v případě, že kupující bude v prodlení s úhradou svých peněžitých závazků vyplývajících z této smlouvy po dobu delší než šedesát kalendářních dní.
9. Účinky každého odstoupení od smlouvy nastávají okamžikem doručení písemného projevu vůle odstoupit od této smlouvy druhé smluvní straně. Odstoupení od smlouvy se nedotýká zejména nároku na náhradu škody, smluvní pokuty a úroku z prodlení.

Článek XIII.

Ostatní ujednání

1. Prodávající není bez předchozího písemného souhlasu kupujícího oprávněn postoupit práva a povinnosti z této smlouvy na třetí osobu.
2. Prodávající je povinen ve smyslu ustanovení § 2 písm. e) zákona č. 320/2001 Sb., o finanční kontrole ve veřejné správě a o změně některých zákonů, ve znění pozdějších předpisů, spolupůsobit při výkonu finanční kontroly prováděné v souvislosti s úhradou zboží nebo služeb z veřejných výdajů.
3. Prodávající je povinen upozornit kupujícího písemně na existující či hrozící střet zájmů bezodkladně poté, co střet zájmů vznikne nebo vyjde najevo, pokud prodávající i při vynaložení veškeré odborné péče nemohl střet zájmů zjistit před uzavřením této smlouvy.

Článek XI.

Závěrečná ustanovení

1. Tato smlouva nabývá platnosti dnem jejího podpisu oběma smluvními stranami. V souladu s ust. § 6 zák. č. 340/2015 Sb., o zvláštních podmínkách účinnosti některých smluv, uveřejňování těchto smluv a o registraci smluv (zákon o registru smluv), nabývá tato smlouva účinnosti dnem jejího uveřejnění v registru smluv.
2. Smlouva je uzavřena do doby splnění veškerých závazků z ní vyplývajících.
3. Kontaktní osoby smluvních stran uvedené v čl. I jsou oprávněny k poskytování součinnosti dle této smlouvy, nejsou však jakkoliv oprávněny či zmocněny ke sjednávání změn nebo rozsahu této smlouvy.
4. Práva a povinnosti ve smlouvě výslovně neupravená se řídí příslušnými ustanoveními občanského zákoníku.
5. Tato smlouva může být změněna pouze písemnou dohodou smluvních stran, formou postupně číslovaných dodatků ke smlouvě.
6. Smluvní strany se zavazují, že veškeré spory vzniklé v souvislosti s realizací smlouvy budou řešeny smírnou cestou – dohodou. Nedojde-li k dohodě, budou spory řešeny před příslušnými obecnými soudy.
7. Veškerá korespondence mezi smluvními stranami, včetně jejich prohlášení, je ve vztahu k této smlouvě irelevantní, není-li ve smlouvě stanoveno jinak.

8. Tato smlouva je vyhotovena v elektronické podobě a elektronicky podepsána prodávajícím a kupujícím.
9. Každá ze smluvních stran prohlašuje, že tuto smlouvu uzavírá svobodně a vážně, že považuje obsah této smlouvy za určitý a srozumitelný a že jsou jí známy veškeré skutečnosti, jež jsou pro uzavření této smlouvy rozhodující, na důkaz čehož připojují smluvní strany k této smlouvě své podpisy.
10. Přílohy: 1. Specifikace předmětu smlouvy
2. Cenová kalkulace

V Ostravě dne:

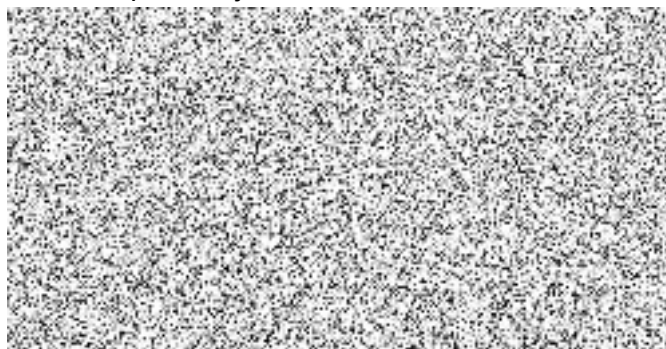
V Praze dne:

Za kupujícího:



Ing. Rostislav Staníček
vedoucí odboru informačních
a komunikačních technologií

Za prodávajícího:



Specifikace předmětu smlouvy**Technická specifikace****Přístupový LAN přepínač - 20 ks**

Přístupový LAN přepínač s minimálně 24 portů 10/100/1000Base-T s PoE napájením.

Přístupový LAN přepínač musí být schopen automaticky aplikovat specifickou konfiguraci pro daný typ koncového zařízení (např. IP kamera) po detekci jeho připojení na portu. Přístupový LAN přepínač musí podporovat standardy pro napájení po Ethernetu (PoE) dle norem 802.3af a 802.3at a disponovat PoE výkonem min. 370W. Rovněž musí podporovat zabezpečení portů dle standardu 802.1x s podporou pro koncové IP telefony.

Přístupový LAN přepínač musí podporovat optimalizaci IP multicast provozu (IGMP a MLD snooping).


Přístupový LAN přepínač musí umožnit zabezpečení na L2 portech proti podvržení zdrojové MAC a IP adresy a ochranu proti neautorizovaným službám DHCP.

Přístupový LAN přepínač musí plně podporovat řízení kvality služeb (QoS) s možností definice frontování, klasifikace provozu, markování provozu (DSCP, COS) s možností omezení a vyčlenění šířky pásma provozu v jednotlivých kategoriích a definici prioritní fronty.

Přístupový LAN přepínač musí plně podporovat IPv6 protokoly a služby jako jsou DNS, Telnet/SSH, DHCP, ACL a QoS. Přístupový LAN přepínač musí podporovat funkcionalitu IPv6 First Hop Security (Port ACL, RA guard, DHCPv6 guard, IPv6 source guard).

Přístupový LAN přepínač musí plně podporovat monitorování aplikačních toků prostřednictvím technologie NetFlow za účelem detekce anomálních datových toků a potenciálních bezpečnostních incidentů.

Přesná požadovaná funkční specifikace přístupového LAN přepínače je uvedena v následující tabulce.

Požadovaná funkcionality/vlastnost	Způsob splnění požadované funkcionality/vlastnosti	Doplň Uchazeč dle nabízeného zařízení
Cena za kus musí být nižší než 40.000,-Kč s DPH	39 999,-Kč	39 790,85,- Kč
Výrobce zařízení	Uvedení výrobce	Cisco
Produktové číslo (typ) nabízeného zařízení (v případě, že je zařízení popsáno více produktovými čísly, uvede Uchazeč hlavní produktové číslo nabízeného zařízení)	Uvedení produktového čísla	C9200-24P-E
Odkaz na www stránky výrobce zařízení, kde je k dispozici detailní technická specifikace (DataSheet) v českém nebo anglickém jazyce	Uvedení požadovaného odkazu	
Typ přepínače	L2/L3 přepínač	Ano
Formát přepínače	Stohovatelný	Ano
Možnost instalovat modul s dedikovanými stohovacími porty	ANO, min. 2 porty	Ano, 2
Možnost instalovat modul s minimální kapacitou sběrnice stohu 160Gb/s	ANO	Ano 160 Gb/s
Stateful Switch Over v rámci stohu	ANO	Ano
Možnost instalovat interní redundantní napájecí zdroj	ANO	Ano
Minimální počet portů 10/100/1000Base-T s PoE napájením	24	Ano, 24
Možnost instalovat modul s min. 4x 10GE uplink porty s volitelným fyzickým rozhraním a podporou IEEE 802.1ae (AES-GCM-128)	ANO	Ano
Velikost MAC address tabulky	30000	Ano, 32000
Min. počet konfigurovatelných security ACL	1400	Ano, 1600

Požadovaná funkcionality/vlastnosti	Způsob splnění požadované funkcionality/vlastnosti	Doplň Uchazeč dle nabízeného zařízení
IEEE 802.3ad (Link Aggregation)	ANO	Ano
IEEE 802.3ad přes více přepínačů ve stohu	ANO	Ano
Minimálně 8 linek jako součást Link Aggregation Group trunku	ANO	Ano
Minimální počet konfigurovatelných Link Aggregation Group trunků	24	Ano
IEEE 802.1Q	ANO	Ano
Minimální počet aktivních VLAN	250	Ano, 4096
IEEE 802.1x	ANO	Ano
Konfigurovatelná kombinace pořadí postupného ověřování zařízení na portu (IEEE 802.1x, MAC adresou, Web autentizací)	ANO	Ano
Integrace IEEE 802.1x s IP telefonním prostředím (802.1x Multi-domain authentication)	ANO	Ano
Možnost provozu 802.1x v tzv. audit módu bez omezování přístupu koncových uživatelů	ANO	Ano
RADIUS CoA	ANO	Ano
Podpora instance spanning-tree protokolu per VLAN	ANO	Ano
IEEE 802.1w - Rapid Spanning Tree Protocol	ANO	Ano
Protokol MVRP nebo VTP pro definici a správu VLAN sítí	ANO	Ano
Podpora jumbo rámců (min. 9000 bytes)	ANO	Ano, 9198
Detekce protilehlého zařízení (např. CDP nebo LLDP)	ANO	Ano
OSPFv2	ANO	Ano
Možnost rozšířit funkcionality přepínače o podporu technologie VRF (Virtualizace směrovacích tabulek) např. formou licence	ANO	Ano
First Hop Redundancy Protokol (např. VRRP, HSRP)	ANO	Ano
IGMPv2, IGMPv3	ANO	Ano
IGMP snooping	ANO	Ano
MLD snooping	ANO	Ano
Minimální počet HW QoS front	8	Ano
QoS classification – ACL, DSCP, CoS based	ANO	Ano
QoS marking - DSCP, CoS	ANO	Ano
QoS - Strict Priority Queue	ANO	Ano
Automatické nastavení QoS parametrů (AutoQoS nebo ekvivalentní)	ANO	Ano
QoS-Hierarchical QoS	ANO, min. 2 úrovně	Ano
IPv6 QoS	ANO	Ano
IPv6 First Hop Security (RA guard, DHCPv6 snooping, IPv6 source guard)	ANO	Ano
Možnost definovat povolené MAC adresy na portu	ANO	Ano
PACL, VACL	ANO	Ano
Bezpečnostní funkce umožňující ochranu proti podvržení zdrojové MAC a IP adresy	ANO	Ano
Bezpečnostní funkce umožňující ochranu proti připojení neautorizovaného DHCP serveru	ANO	Ano
Bezpečnostní funkce umožňující inspekci provozu protokolu ARP	ANO	Ano

Požadovaná funkcionality/vlastnost	Způsob splnění požadované funkcionality/vlastnosti	Doplň Uchazeč dle nabízeného zařízení
Ochrana proti nahrání modifikovaného software do zařízení prostřednictvím image signing a funkce secure boot, která ověřuje autentičnost a integritu jak samotného operačního systému, tak i bootloaderu a to prostřednictvím nemodifikovatelných interních HW prostředků - tzv. hardware anchore	ANO	Ano
IEEE 802.3af	ANO	Ano
IEEE 802.3at	ANO	Ano
Minimální PoE budget	370W	Ano
Schopnost poskytovat PoE napájení připojeným zřízením i během restartu přepínače	ANO	Ano
IEEE 802.3az	ANO	Ano
Automatická aplikace specifické konfigurace pro dané zařízení po detekci jeho připojení na portu	ANO	Ano
Application Visibility - Monitorování aplikačních toků (všech paketů) prostřednictvím technologie NetFlow nebo ekvivalentní	ANO	Ano
Application Visibility - Možnost definice klíčových atributů a parametrů monitorovaných toků včetně parametrů: zdrojová/cílová MAC adresa, zdrojová/cílová IP adresa, zdrojová/cílová VLAN, TCP flags, TCP sekvenční čísla, hodnota TTL, ICMP kód, IGMP type	ANO	Ano
Export monitorovaných dat ve formátu NetFlow v9 nebo IPFIX	ANO	Ano
SSHv2	ANO	Ano
CLI rozhraní	ANO	Ano
Model-driven programovatelnost prostřednictvím NETCONF/YANG	ANO	Ano
Model-driven telemetrie pro real-time streaming informací o stavu zařízení	ANO	Ano
SNMPv2/v3	ANO	Ano
TACACS+ nebo RADIUS klient pro AAA (autentizace, autorizace, accounting)	ANO	Ano
Vzdálený port mirroring (RSPAN)	ANO	Ano
NTPv3 server	ANO	Ano
Přenositelnost licence operačního systému na nový HW v případě jeho upgrade	ANO	Ano

Další podmínky zadavatele LAN přepínač (dále jen "Síťové zařízení").		
Síťové zařízení je nové a pochází přímo od výrobce nebo od výrobcem autorizovaných obchodních partnerů.	ANO	ANO
Síťové zařízení je prodáno v Evropském hospodářském prostoru výrobcem nebo s jeho souhlasem	ANO	ANO
Síťové zařízení je dodáno s platnou licencí na používání příslušného softwarového vybavení.	ANO	ANO

Síťové zařízení je dodáno s platnou zárukou od výrobce	ANO	ANO
Síťové zařízení může výrobce podporovat v souladu s podmínkami servisní podpory výrobce	ANO	ANO
Síťové zařízení je reportováno zpět výrobcí a Policie ČR je uvedena v databázi výrobce jako konečný uživatel síťového zařízení	ANO	ANO
Síťové zařízení je určeno pro český trh.	ANO	ANO
Síťové zařízení je dodáváno s elektrickým napájecím kabelem min. 1,5m.	ANO	ANO
Veškerou technickou komunikaci s výrobcem bude zajišťovat Dodavatel, jako certifikovaný partner výrobce.	ANO	ANO
S určenou osobou (osobami) Objednatele bude Dodavatel komunikovat v lokálním (českém nebo slovenském) jazyce.	ANO	ANO
Součástí veškerého nabízeného zařízení (HW i SW) musí být podpora, záruka a subskripce na dobu 12 měsíců garantující výměnu zařízení v režimu 8x5xNBD a veškeré nové (bezpečnostní i jiné) verze, upgrade i update SW vydané výrobcem.	ANO	ANO

Cenová kalkulace

Předmět plnění	Produkt P/N	Popis	Ks	cena/ks	Měna	Celková cena bez DPH
Přístupový LAN přepínač	C9200-24P-E	Catalyst 9200 24-port PoE+, Network Essentials	20	32885,00	CZK	657700,00
Celková cena					CZK	657700,00